



HELSINGIN YLIOPISTO  
HELSINGFORS UNIVERSITET  
UNIVERSITY OF HELSINKI

# Kokemuksia hevosten loimien käytettävyydestä

Helsingin yliopisto  
Kasvatustieteellinen tiedekunta  
Käsityönopettajan koulutus  
Pro gradu -tutkielma  
Käsityötiede  
Syyskuu 2019  
Meiju Perttunen

Ohjaaja: Pirita Seitamaa-  
Hakkarainen



Tiedekunta - Fakultet <b>Kasvatustieteellinen tiedekunta</b>		
Tekijä - Författare <b>Meiju Perttunen</b>		
Työn nimi - Arbetets titel <b>KOKEMUKSIA HEVOSTEN LOIMIEN KÄYTETTÄVYYDESTÄ</b>		
Oppiaine - Läroämne <b>Käsityötiede</b>		
Työn laji/ Ohjaaja - Arbetets art/Handledare <b>Pro gradu -tutkielma / Pirita Seitamaa-Hakkarainen</b>	Aika - Datum <b>Syyskuu 2019</b>	Sivumäärä - Sidoantal <b>81 s + 1 liites.</b>
Tiivistelmä - Referat <p>Tutkimuksen tarkoituksena on tarkastella hevosten loimien käytettävyyttä hevosenomistajien näkökulmasta. Tavoitteena on selvittää, miten nykyajan loimet vastaavat käyttäjien sekä erilaisten käyttötarkoitusten vaatimuksiin erilaisissa käyttöympäristöissä. Tutkimuksen taustalla vaikuttaa oma harrastus ja kiinnostuneisuus eläintarvikkeiden tuotekehitystä kohtaan. Omakohtaisten kokemusten myötä hevosten loimien on havaittu olevan tarpeellisia, mutta niiden käytettävyyteen ja toimivuuteen liittyvän myös puutteita. Loimien käytettävyyden tutkiminen ja loimiin liittyvät käyttökokemukset voivat antaa arvokasta tietoa uusien loimien suunnitteluun ja tuotekehitykseen.</p> <p>Tutkimus on luonteeltaan laadullinen ja tutkimusaineisto kerättiin paikan päällä hevosalleilla loimien käyttöä tarkkailemalla, sekä hevosenomistajia haastatteleamalla. Haastattelut toteutettiin puolistrukturoituina teemahaastatteluina ja videoitiin. Tutkimusaineisto käsiteltiin sisälönanalyysin menetelmin. Aineisto analysoitiin teoriaohjaavasti, eli aineiston lisäksi hevosista, loimista ja käytettävyydestä koostuva teoriapohja ohjasi analyysia.</p> <p>Tutkimukseen osallistuneilla hevosenomistajilla oli runsaasti loimien käytettävyyteen liittyvää käyttäjätietoa. Sopivan loimen valintaan vaikuttavat eniten loimen käyttäjien, eli hevosen ja hevosenomistajan tarpeet. Loimen hyvä käytettävyys on monen tekijän summa. Hyvin suunniteltu loimi on helppo pukea ja riisua sekä huoltaa tarvittaessa. Malliltaan sopiva loimi pysyy hyvin hevosen yllä, suojaa riittävästi, eikä hankaa tai rajoita hevosen liikkeitä. Onnistunut loimi myös kestää käyttöä, eikä menetä toimivuuttaan esimerkiksi toistuvien pesujen seurauksena. Kehityskohteista merkittävimpinä nousivat esille kiinnitysratkaisuihin, malliin, mitoitukseen ja materiaaleihin liittyvät asiat.</p>		
Avainsanat - Nyckelord <b>Loimi, hevonen, käytettävyys, käyttökokemus</b>		
Säilytyspaikka - Förvaringsställe <b>Helsingin yliopiston kirjasto, keskustakampuksen kirjasto, käyttäytymistieteet / Minerva</b>		
Muita tietoja - Övriga uppgifter - Additional information <b>Tutkimuksen tulosten käyttö edellyttää tämän työn mainitsemista lähteenä.</b>		



Tiedekunta - Faculty <b>Behavioural Sciences</b>		
Tekijä - Author <b>Meiju Perttunen</b>		
Työn nimi - Title <b>Experiences of the usability of horse rugs</b>		
Oppiaine - Subject <b>Craft Science</b>		
Työn laji/ Ohjaaja - Level/Instructor <b>Master's Thesis / Pirita Seitamaa-Hakkarainen</b>	Aika - Month and year <b>September 2019</b>	Sivumäärä - Number of pages <b>81 pp. + 1 appendices</b>
Tiivistelmä - Abstract <p>The objective of this study is to evaluate the usability of horse rugs on the basis of horse owners experiences. The aim of the study is to find out how rugs match the needs of the users and different purposes in varied environments. Background of the research is based on my own hobby and interest in development of pet products. Based on my own experience of horse rugs are useful for their purpose, but there are some flaws in their functionality. Researching usability and user experiences of horse rugs may produce some valuable knowledge that can be used in design and product development of new horse rugs.</p> <p>This study is qualitative and the empirical data for the research was collected from horse stables by observing the use of horse rugs and by interviewing the horse owners, based on their everyday practical experience using the horse rugs. The interviews were conducted as a semi-structured theme interviews and were filmed. The resulting data was analysed by using theory-directed content analysis. In addition to the data gathered for the study the analysis was also influenced by previous background theory of horses, rugs and usability.</p> <p>The interviewees had a lot of experience in using horse rugs in varied environments and weather conditions. Choosing a rug is based on the needs of the horse and the horse owner. Good usability of a horse rug consists of many different factors. Well designed horse rug is easy to put on and take off from a horse and also easy to maintain as needed. Correctly fitted horse rug stays on the horse, is durable enough and does not cause friction or restrict the horse's movement. Good horse rug also endures long-term use and does not lose its functionality after multiple times of laundering. Evident parts for design improvements were in fastening solutions, ill-fitting designs and materials.</p>		
Avainsanat - Keywords <b>Horse rug, horse, usability, user experience</b>		
Säilytyspaikka - Where deposited <b>City Centre Campus Library/Behavioural Sciences/Minerva</b>		
Muita tietoja - Additional information <b>The utilization of any part of the results of this thesis requires a reference to it.</b>		

# Sisällys

<b>1. JOHDANTO</b> .....	<b>1</b>
<b>2. TUTKIMUKSEN VIITEKEHYS</b> .....	<b>3</b>
<b>3. HEVONEN NYKYKULTTUURISSA</b> .....	<b>4</b>
3.1 HEVOSEN ASEMA .....	4
3.2 HEVOSEN KÄYTTÄYTYMINEN JA SEN TULKINTA .....	5
<b>4. HEVOSEN FYSIOLOGIA</b> .....	<b>8</b>
4.1 HEVOSEN LÄMMÖNSÄÄTELY .....	8
4.1.1 Lämmöntuotto ja lämmönhukka.....	9
4.1.2 Kriittiset lämpötilarajat .....	9
4.2 HEVOSTEN SOPEUTUMISMEKANISMIT .....	11
4.2.1 Hevosen kylmänsietokyky .....	11
4.2.2 Rotutyypien erityispiirteet.....	13
4.2.3 Käyttäytymismekanismi.....	16
4.3 KARVAPEITE JA SEN MERKITYS .....	16
4.4 SÄÄTEKIJÖIDEN MERKITYS .....	18
<b>5. LOIMI KÄYTTÖTUOTTEENA</b> .....	<b>20</b>
5.1 LOIMITYYPIT .....	22
5.1.1 Ulkoloimet .....	22
5.1.2 Talliloimet ja kuivatusloimet .....	24
5.1.3 Hyönteis- ja ihottumaloimet .....	24
5.1.4 Ratsastusloimet ja heijastinloimet .....	25
5.1.5 Erikoisloimet.....	25
5.2 HEVOSEN LOIMITUSTARVE .....	27
5.3 LOIMEN KÄYTTÖ .....	28
5.3.1 Ohjeita loimen käyttöön.....	28
5.3.2 Hikisen hevosen kuivatus .....	29
5.3.3 Loimen istuvuus ja kiinnitys.....	31
<b>6. KÄYTETTÄVYYS JA KÄYTTÖKOKEMUS</b> .....	<b>33</b>
6.1 KÄYTETTÄVYYDEN MÄÄRITTELYÄ .....	33
6.2 KÄYTETTÄVYYS LOIMIEN TUTKIMUKSESSA.....	34
6.2.1 Hyödyllisyys ja tarpeellisuus.....	34
6.2.2 Käytön helppous ja virheettömyys .....	35
6.2.3 Miellyttävyyys .....	35
6.3 KÄYTTÄJÄKOKEMUS KÄYTETTÄVYYDEN ARVIOINNISSA.....	37
6.4 LOIMIEN KÄYTETTÄVYYS VAATETUSFYSIOLOGIAN NÄKÖKULMASTA .....	38
6.4.1 Käyttömukavuus.....	38
6.4.2 Lämpömukavuus ja suojaavuus .....	38
6.4.3 Turvallisuus ja huollettavuus.....	39
<b>7. TUTKIMUKSEN TOTEUTUS</b> .....	<b>41</b>
7.1 TUTKIMUSTEHTÄVÄ JA TUTKIMUSKYSYMYKSET .....	41
7.2 TUTKIMUSMENETELMÄ JA AINEISTONHANKINTA .....	42
7.2.1 Tutkimuksen kohderyhmä .....	42
7.2.2 Tutkimusmenetelmä.....	43
7.2.3 Aineiston analysointi .....	45

7.2.4 Aineiston luokittelu .....	47
<b>8. KOKEMUKSIA LOIMIEN KÄYTETTÄVYYDESTÄ .....</b>	<b>51</b>
8.1 TUTKIMUKSEN KOHTEENA OLLEET TALLIT .....	51
8.2 TARPEELLISUUS .....	55
8.2.1 Hevosen loimitustarve ja sen arviointi .....	55
8.2.2 Hevosenomistajan tarpeet .....	57
8.2.3 Säätilan vaikutus .....	57
8.2.4 Tarkoituksenmukaisuus.....	58
8.3 SUOJAAVUUS.....	59
8.3.1 Mitoitus ja malli .....	59
8.3.2 Materiaalien suojaavuus.....	61
8.4 HUOLLETTAVUUS .....	62
8.4.1 Pesu ja huolto.....	62
8.4.2 Säilytys .....	63
8.4.3 Korjaaminen ja tuunaaminen.....	64
8.5 KESTÄVYYS .....	64
8.6 TURVALLISUUS.....	66
8.7 KÄYTTÖMUKAVUUS .....	67
8.7.1 Miellyttävyyys .....	67
8.7.2 Helppokäyttöisyys .....	69
8.7.3 Mukavuus hevosen näkökulmasta .....	71
8.8 KUINKA LOIMIEN KÄYTETTÄVYYTTÄ VOITAIISIIN KEHITTÄÄ? .....	72
<b>9. YHTEENVETO JA POHDINTA .....</b>	<b>76</b>
<b>10. TUTKIMUKSEN LUOTETTAVUUS JA IDEOITA JATKOTUTKIMUKSELLE.....</b>	<b>78</b>
<b>LÄHTEET .....</b>	<b>82</b>
<b>LIITTEET .....</b>	<b>86</b>

## TAULUKOT

Taulukko 1. Rotutyypien ominaispiirteet .....	14
---	----

## KUVIOT

Kuvio 1. Tutkimuksen viitekehys.....	3
Kuvio 2. Rotutyypien ääripää.....	14
Kuvio 3. Loimi. Arvioitu valmistusaika 1920-1930-luku.....	20
Kuvio 4. Sadeloimi Piccolo Fairfield®.....	21
Kuvio 5. Jalkaremmit.....	21
Kuvio 6. Ripstop-kudonta.....	23
Kuvio 7. Loimen joustavan kaulaosan esittelyä.....	46
Kuvio 8. Käyttötarpeen muodostuminen.....	48
Kuvio 9. Loimen käytettävyys.....	50
Kuvio 10. Lämmönhukalle alttiit alueet.....	60
Kuvio 11. Kaksi loimea päällekkäin.....	61
Kuvio 12. Loimen etukiinnitys vaihdettavilla lukoilla.....	70
Kuvio 13. Loimen etuosan solkikiinnitys.....	73
Kuvio 14. Hyönteisloimen etukiinnitys.....	73
Kuvio 15. Hyväksi havaittuja muotoseikkoja.....	75

# 1. JOHDANTO

Suomen vaihtelevat sääolosuhteet luovat haasteita paitsi ulkoilevalle ihmiselle, niin myös ihmisen seurassa liikkuville seura- ja lemmikkieläimille. Viileällä säällä ihminen voi pukea ylleen lämmittäviä vaatekappaleita ja sadesäällä sadetta pitäviä vaatteita, mutta miten pukeutuvat koti- ja lemmikkieläimet, jotka eivät luontaisesti kuulu tähän ilmastoon ja yhtäläillä saattavat liikkua ulkona ja tarvita suojaa? Yksi tällaisista modernin yhteiskunnan lemmikkieläimistä on hevonen, jonka voidaan katsoa kuuluvan osittain myös hyötyeläinten joukkoon.

Hevosia ja hevosharrastajia on Suomessa runsaasti. Vuonna 2018 täällä laskettiin olevan keskimäärin 74 400 hevosta, 220 000 raviurheilun harrastajaa ja seuraajaa sekä noin 160 000 ratsastuksen harrastajaa (Hippolis ym. 2019). Viime vuosikymmeninä tapahtunut hevosalan kasvu on tuonut mukanaan myös erilaisia tarpeita. Esimerkiksi hevosvarusteiden myynti on kasvanut merkittävästi harrastajamäärien noustessa ja kuluttajat haluavat hevosilleen yhä erikoistuneempia tuotteita (Laitinen & Mäki-Tuuri 2014, 22). Tässä tutkielmassa perehdytään yhteen hevosen perusvarusteista, loimeen. Loimi on hevosen ylle puettava peitto, jonka tarkoituksena on suojata hevosta esimerkiksi sääolosuhteilta, hyönteisiltä tai likaantumiselta. Erilaisia loimia on kehitetty eri tarpeisiin ja käyttötarkoituksiin.

Tutkimuksen tarkoituksena on tarkastella hevosten loimien käytettävyyttä sekä selvittää, miten nykyajan loimet vastaavat käyttäjien ja erilaisten käyttötilanteiden vaatimuksiin erilaisissa käyttöympäristöissä. Tutkimuksen taustalla vaikutti oma pitkäaikainen hevosharrastus ja kiinnostuneisuus eläintarvikkeiden tuotekehitystä kohtaan. Omakohtaisten kokemusten myötä hevosten loimien arveltiin olevan tarpeellisia, mutta niihin liittyvän myös puutteita. Tutkimusaiheena loimien käytettävyyden tutkimus on monitieteinen, sillä tutkimuksen kohteena on tekstiilituote loimen lisäksi myös ihminen ja hevonen. Loimiin liittyviä tutkimuksia on tehty Suomessa melko vähän ja ne painottuvat lähinnä opinnäytetöihin ja pienehköihin epävirallisiin tutkimuksiin. White (2016) on opinnäytetyössään kir-

joittanut hyönteisloimen käytöstä ja vaikutuksesta hevosen hyvinvointiin. Myös Turtiaisen (2010) eläinlääketieteen lisensiaatin tutkielmassa *Kesäihottuma suomenhevosilla* loimien käyttö mainitaan kesäihottumaa sairastavan hevosen hoitoon liittyvässä osiossa. Hyttinen (2015) taas esittelee diplomityössään eläinten painevaateen kaavoitusprojektin, johon sisältyi myös paineasun suunnittelu hevoselle. Loimia ja niiden käyttöä käsitellään tutkimuksissa enemmänkin osana hevosen hoitoa ja hyvinvointia, kuin omana tekstiilituotteenaan, teknisine ominaisuuksineen ja ratkaisuineen.

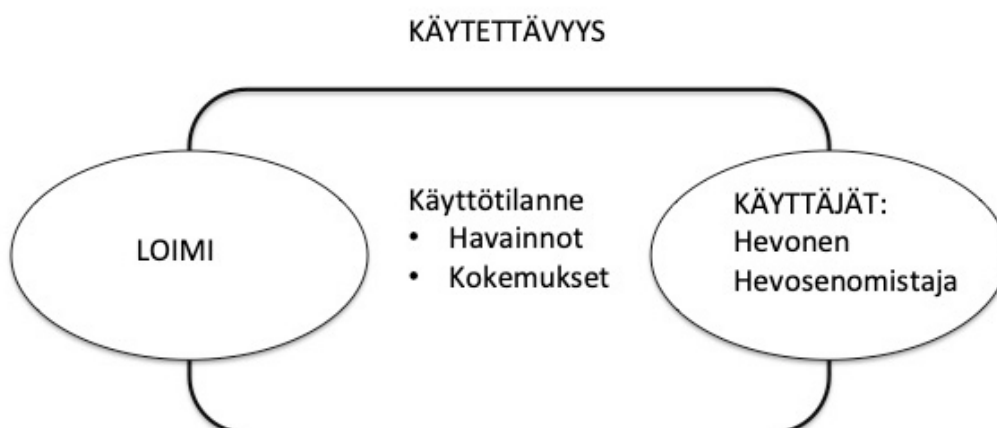
Tässä tutkimuksessa loimien käytettävyyttä arvioidaan sekä suoraan kentällä tapahtuvan havainnoinnin, että hevosenomistajilta kerättyjen loimiin liittyvien käyttökokemusten kautta. Loimien käytettävyyden tarkastelun taustalla vaikuttaa hevosiin, loimiin ja käytettävyyteen liittyvä teoriapohja ja sen kautta saatu esiymmärrys aiheesta. Tutkimuksen teoreettisessa osassa tarkastellaan aluksi hevosen käyttäytymistä ja fyysistä olemusta, kuten esimerkiksi hevostyyppin ominaispiirteiden vaikutusta hevosen kylmänsietokykyyn. Sen jälkeen perehdytään loimeen käyttötuotteena ja tutustutaan erilaisiin loimityyppeihin. Näiden pohjalta voidaan ymmärtää eri käyttötilanteiden sekä hevosen fyysisen olemuksen ja käyttäytymisen asettamia vaatimuksia loimelle. Loimiin ja hevosiin liittyvän teoriaosion jälkeen tarkastellaan käytettävyyden käsitteitä ja käyttäjäkokemuksen muodostumista. Koska loimien käytettävyyttä voidaan arvioida myös vaatetusfysiologian lähtökohdista haluttiin teoriaosioon sisällyttää myös luku, jossa loimien käytettävyyttä lähestytään vaatetusfysiologian näkökulmista. Teoriaosuuden jälkeisessä menetelmäosiossa esitellään tutkimustehtävä, tutkimuksen tavoitteet ja toteutus. Tutkimuksen tulokset esitellään luvussa 8. Raportin viimeisessä osiossa arvioidaan tutkimuksen luotettavuutta ja tulosten merkitystä, sekä pohditaan mahdollisia ideoita jatkotutkimukselle.



## 2. TUTKIMUKSEN VIITEKEHYS

Tutkimuksen viitekehyksessä esitetään tutkimuksen keskeisimmät käsitteet ja niiden väliset suhteet. Tutkimuksen kohteena on käyttötuote, loimi, jonka käytettävyyttä tutkimuksessa pyritään selvittämään. Tutkimuksen tarkoituksena on tarkastella loimien käytettävyyttä käyttäjien näkökulmasta. Tavoitteena on selvittää miten loimet vastaavat erilaisten käyttäjien ja käyttötilanteiden tarpeisiin ja vaatimukseen erilaisissa käyttöympäristöissä. Tarkoituksena on esimerkiksi tarkastella minkälaisia ongelmia loimien käytettävyydessä on havaittu ja mitkä yksityiskohdat tai ratkaisut on taas nähty kaikista toimivimpina. Koska markkinoilla on mitä erilaisempia loimiratkaisuja, niin tutkimuksen puitteissa pyritään saamaan tietoa myös siitä, millä perustein hevoselle sopiva loimi valitaan.

Tutkimuksen viitekehystä kuvataan kuviossa 1. Loimien käytettävyyden arvioinnin pohjana toimivat kentällä kerätyt havainnot loimien käytöstä sekä käyttäjien käyttökokemukset. Loimien käytettävyyteen ja toimivuuteen liittyviä näkökulmia pyritään tarkastelemaan hevosia loimittavien henkilöiden, eli hevosenomistajien ja heidän tulkintojensa perusteella myös hevosten näkökulmasta. Hevosten parissa aikaa viettävillä ihmisillä on käytännön kokemusta loimien käytöstä ja tarkkailemalla loimea käyttävän hevosen käyttäytymistä, he voivat tehdä myös hevosen kokemukseen liittyviä päätelmiä. Tutkimuksessa kerättyä käyttäjätietoa voidaan hyödyntää esimerkiksi loimien tuotekehityksessä.



KUVIO 1. Tutkimuksen viitekehys

### 3. HEVONEN NYKYKULTTUURISSA

Hevosen merkitys suomalaisen yhteiskunnan kehityksessä on ollut varsin vaikuttava. Sen rooli on kuitenkin muuttunut melkoisesti alkuaikojen sotaratsusta ja kulku- sekä työvälineestä nykyajan harrastus- ja kilpakumppaniksi. (Laitinen & Mäki-Tuuri 2014, 7.) Tässä luvussa tarkastellaan hevosen asemaa ja merkitystä nyky-yhteiskunnassa, sekä hevosen käyttäytymistä ja sen tulkintaa. Luvun tarkoitus on tutustua loimen toiseen pääkäyttäjään, eli hevoseen, ja auttaa hahmottamaan hevosen ja ihmisen välistä suhdetta.

#### 3.1 Hevosen asema

Nykyään hevonen kategorisoidaan usein kissojen ja koirien tapaan kuuluvan enemmän seura- ja viihde-eläinten joukkoon kuin hyötyeläimeksi. Seura- ja hyötyeläimen välinen raja on kuitenkin häilyvä, sillä esimerkiksi kilpahevonen voidaan nähdä samanaikaisesti urheiluvälineenä, perheen lemmikkinä tai jopa perheenjäsenenä. (Schuurman 2012, 49-52.) Paitsi hevosen, niin myös koko hevosalan rooli on muuttunut ja muuttuu yhä edelleen muun yhteiskunnan kehityksen mukana (Hippolis ym. 2017). Hevosten kohdalla yhteiskunnan modernisoituminen ja kaupungistuminen ei ole merkinnyt ainoastaan ”ammatin” vaihtoa, vaan on kytköksissä laajempiin muutoksiin koko hevoskulttuurissa. Voidaan sanoa, että hevonen ei enää palvele ihmistä työssä vaan vapaa-aikana. Sen pääasiallinen tehtävä nyky-yhteiskunnassa on tuottaa omistajilleen lähinnä mielihyvää, oli kyse sitten koko perheen lemmikistä tai kalliista kilpahevosesta. (Schuurman 2012, 29-31.)

Suomessa ratsastus harrastuksena alkoi levitä jo 1960-luvulta lähtien koko kansan keskuuteen. Ratsastusharrastuksen yleistymiseen liittyivät elämäntyyllissä ja yhteiskunnassa tapahtuneet muutokset kuten kaupungistuminen, kansan vaurastuminen ja vapaa-ajan lisääntyminen. Ratsastuksen arvostusta harrastuksena ja urheilulajina lisäsivät paitsi sen laajentuminen koko kansan vapaa-ajanviettomuodoksi, niin myös sen käyttö kuntoutusmuotona 1970-luvulta lähtien. Ratsastusharrastuksen suosion kasvu on johtanut luonnollisesti myös he-

vosten määrän lisääntymiseen. Hevosten lukumäärä onkin lisääntynyt Suomessa voimakkaasti 1980-luvulta lähtien, mikä on seurausta sekä lisääntyneestä kotimaisesta kasvatuksesta, että Euroopan unionin myötä tapahtuneesta hevosten tuonnin vapautumisesta. (Schuuman 2012, 30-31.)

Vaikka hevosen asema ja käyttötarkoitus ovat aikojen saatossa muuttuneet, niin hevosilla on edelleen oma merkityksensä yhteiskunnassa. On nähty, että tulevaisuudessa hevonen toimii entistä vahvemmin hyvinvoinnin edistäjänä esimerkiksi kuntoutus-, matkailu- ja virkistyspalveluissa. (Hippolis ym. 2017.) Hevosiin ja hevosharrastukseen liittyy runsaasti ammattimaista toimintaa, joka on 1980-luvulta lähtien erotettu omaksi talouden sektoriksi: ”hevosalaksi” (Schuuman 2012, 33). Hevosharrastamisen kasvu luo työ- ja elinkeinotoimintaa paitsi hevosalalle, niin välillisesti myös muille toimialoille. Suomessa oli 2018 vuoden tilastojen mukaan noin 16 000 tallia ja 160 000 ratsastuksen harrastajaa (Hippolis ym. 2019.), joten hevosten rooli suomalaisten vapaa-ajassa ja urheilussa voidaan nähdä nykyään varsin merkittävänä.

### **3.2 Hevosen käyttäytyminen ja sen tulkinta**

Vaikka hevosen asema ja käyttötarkoitus on vaihdellut aikojen saatossa paljon (Schuurman 2012, 43-52 ), on sen käyttäytyminen säilynyt hyvin samankaltaisena aina alkuajoista tähän päivään saakka (Goodwin 2007). Hevosen asuimuoto ja ihmisen parissa saama hoito saattavat vaimentaa joitakin sen luontaisista käyttäytymismalleista, mutta jokaisessa hevosessa on edelleen sisäänrakennettu kyky selvitä luonnossa (Kaimio 2004, 10).

Hevosen käyttäytymisen ja hyvinvoinnin tulkintaa kutsutaan usein hevosen lukemiseksi. Kyse on niin sanotusta hiljaisesta tiedosta, joka on yhteydessä hevosen tuntemiseen ja sen käyttäytymisen tulkitsemiseen sekä yleisesti eläinlajina että myös yksilötasolla. (Schuurman 2012,148.) Hevosten parissa toimiessa käytännön kokemuksen ja hiljaisen tiedon merkitys on ollut aina vahva. Alan asiantuntijuus on usein perustunut henkilökohtaiseen kokemukseen ja työskentelyyn hevosten kanssa. Erilaisten hevosvarusteiden ja valjaiden käytön lisäksi hevosmiestaitoihin katsotaan kuuluvan myös kyky ymmärtää hevosen ajatuksia

ja aikomuksia, ja toimia sen mukaan. Nykyään monet ratsastuksen harrastajat oppivat tietonsa ja taitonsa käytännössä harrastusyhteisöissä, mutta lisäksi tietoa omaksutaan myös esimerkiksi alan asiantuntijoilta (eläinlääkärit, kengittäjät, rehu- ja varustemyyjät, valmentajat), oppilaitoksilta, järjestöiltä, kirjallisuudesta ja internetistä. (Schoorman 2012, 143-148.)

Viitanen (2013, 47) mukaan hevosenpidon kiperimpiin kysymyksiin kuuluu, miten omistajan ja hevosen tarpeet kohtaisivat. Kaikki hevosenomistajan tarpeet eivät suoraan heikennä hevosen oloja. Esimerkiksi maneesit tai sosiaalitalitallissa eivät välttämättä sulje pois laumaseuraa ja vapaata ruokintaa. Erilaisten omistajien tarpeet saattavat erota myös keskenään. Kaikille hevosenomistajille pihatto ei sovi, sillä joku haluaa valmentaa lyhytkarvaista hevosta, joka ei valu hikeä vielä seuraavana päivänä. On hyvä erottaa, liittyvätkö syyt eläimen vai ihmisen tarpeisiin, sillä osa ”hevosen hyväksi”- väitteistä saattaa osoittautua viime kädessä omistajan omiksi asenteiksi. (Viitanen 2013, 47.)

Kaimion (2004) mukaan vasta hevosen lajityypillisen käyttäytymisen ymmärtäminen antaa ihmiselle mahdollisuuden ymmärtää hevosen maailmaa ja käyttäytymistä. Osa vanhan ajan hevostaidoista pohjautuu aikaan, jolloin ihmisen maailmankuva ja luonnontietämys poikkesivat nykyajasta paljonkin. Vanhat suusta suuhun levinneet uskomukset vaikuttavat hevosihmisten mielikuviin hevosista ja niiden sielunelämästä vielä tänäkin päivänä, mikä saattaa hankaloittaa todellisen tiedon erottamista vanhoista arvailuista. (Kaimio 2004, 11.) Vaikuttaa siltä, että hevosen kanssa toimivan ihmisen on itse pohdittava eri tietolähteistä saatujen neuvojen ja ohjeiden paikkaansa pitävyyttä, ja muodostettava omat toimintatapansa niiden pohjalta. Koska hevoset eivät osaa puhua tai pukea itseään, jää esimerkiksi loimen käytön tarpeellisuuden arviointi pitkälti ihmisen vastuulle.

Schoormanin (2014, 184) mukaan ihmisen suhtautuminen hevoseen on kytköksissä ennen kaikkea siihen, millaisena olentona se nähdään, miten sitä tulkitaan tai minkälaisia käsityksiä sen hyvinvoinnista muodostetaan. Kaimio (2004) toteaa hevosten kommunikoivan ennen kaikkea ilmeillä ja eleillä, mutta ihmiselle hevosen kehonkielen tulkinta ei ole aina helppoa (Kaimio 2004, 22). Loimien käyttöön liittyvien kokemusten lisäksi on merkityksellistä pohtia myös syitä loimi-

tuksen taustalla. Vaikka hevosen hyvinvoinnista puhutaan paljon, niin edes alan asiantuntijat ja tutkijat eivät ole päässeet sopuun siitä, mikä todella on hyvinvoiva hevonen ja mistä sen tunnistaa ( Viitanen 2013, 32). Kaimio (2004) kuvaillee kuinka ihminen saattaa tahattomasti inhimillistää hevosta. Hän mainitsee esimerkkinä hevosenomistajat, jotka pukevat hevoselle loimia sen mukaan millaisena he itse kokevat vallitsevan sään ja kylmyyden. Hevosen elimistö on kuitenkin kovin erilainen kuin ihmisen ja turhasta loimituksesta voi olla enemmän haittaa kuin hyötyä. Ohut loimi saattaa jopa lisätä hevosen palelua, kun hevosen karvojen välinen ilmatila litistyy ja sen myötä karvapeitteen luonnollinen lämpöeristys vähenee. (Kaimio 2004, 111-112.)

## 4. HEVOSEN FYSIOLOGIA

Tässä luvussa esitellään lyhyesti hevosen ominaisuuksia eläinlajina. Hevosen fysiologisista ominaisuuksista perehdytään erityisesti niihin, jotka ovat tutkimuksen kannalta merkityksellisiä, eli hevosen kylmänsietokykyyn ja sopeutumismekanismeihin. Hevosen kylmänsietokyvyn ja siihen liittyvien tekijöiden tunnistaminen auttaa hevosen loimitustarpeen arvioinnissa.

### 4.1 Hevosen lämmönsäätely

Hevonen on tasalämpöinen eläin. Sen ruumiinlämpö pysyy melko muuttumattomana, vaikka ympäristön olosuhteissa tapahtuisi muutoksia. (Autio & Heiskanen 2013, 12). Tämä perustuu siihen, että hevonen kykenee säätelemään elimistön lämmöntuottoa ja lämmönhukkaa erilaisten lämmönsäätelymekanismien avulla (Suomen Hevostietokeskus ry. 2016). Hevosen lämpötasapainoa säätelevä lämmönsäätelyjärjestelmä toimii autonomisesti eli tahdosta riippumattomasti. Lämpötasapainossa olevan hevosen keho tuottaa lämpöä ja yhtä paljon kuin luovuttaa sitä. Jos ruumiinlämpötila uhkaa laskea liian alhaiseksi, hevonen lisää kehon lämmöneristystä sekä elimistön lämmöntuottoa ja jos lämpötila meinaa nousta liian korkeaksi, hevonen pyrkii vähentämään lämmöntuottoa sekä lisäämään lämmönhukkaa elimistön jäädyttämiseksi. Lämpöä poistuu hevosen kehosta kulkeutumalla, haihtumalla, säteilemällä ja johtumalla. (Autio & Heiskanen 2013, 12.)

Hevosen normaali ruumiinlämpötila on yleensä 37,2-38,2 °C. Yli 1°C lasku tai nousu hevosen ruumiinlämpötilassa tuntuu hevosesta epämiellyttävältä, yli 5°C nousu tai 10°C lasku on hevoselle kohtalokasta. Esimerkiksi auringon voimakas lämpösäteily tai hevosen liikkuminen nostavat ruumiin lämpötilaa. Hevosen ruumiinlämpötila pysyy pääasiassa melko vakaana, mutta kehon pintalämpötila voi vaihdella ympäristön lämpötilan mukaan. Pintalämpötila on yleensä noin 30°C ja se säilyy tasaisimpana pään ja rungon alueella. Jalkojen, kavioiden, sekä luita päällystävien ihoalueiden kohdalla pintalämpötila on viilein. Jalkojen ja kavioiden lämpötila voi laskea kylmässä jopa alle 10°C:een. Kylmässä niiden

sisältämät hiussuonet laajenevat ajoittain ja estävät siten paleltumien muodostumista. (Autio & Heiskanen 2013, 13.)

#### **4.1.1 Lämmöntuotto ja lämmönhukka**

Lämpöä muodostuu elimistössä kaikkien aineenvaihduntareaktioiden sekä ruu-ansulatuksen yhteydessä. Lämmönmuodostumiseen vaikuttaa mitä ja kuinka paljon hevonen syö. Lämpöä muodostuu myös liikkumisen yhteydessä, mutta lihastyö myös kuluttaa energiaa, joten pitkäaikaisessa kylmäaltistuksessa se ei ole lämmöntuotantotapana kovinkaan toimiva (Autio & Heiskanen 2013, 13; Suomen Hevostietokeskus ry. 2016.) Hevoset kykenevät tuottamaan lämpöä myös lihasvärinän avulla. Hienovarainen lihasvärinä voi toimia hevosen lämmöntuotantokeinona jopa kuukausia. Silmin havaittava, voimakas värinä sen sijaan on yleensä merkki siitä, että hevonen on kylmissään ja palelee. (Autio & Heiskanen 2013, 13.)

Hevosesta hukkautuu lämpöä ympäristöön lämpösäteilynä. Lämmön kulkeutuminen tapahtuu kun karvapeitteen sisällä oleva lämmennyt ilmakerros siirtyy ympäristöön. Lämmön siirtyminen karvapeitteestä nopeutuu sitä mukaa kun tuulen nopeus kasvaa. Lämpöä siirtyy myös johtamalla hevosen koskettamien pintojen kautta, jolloin lämmönhukkaan vaikuttavat kosketettavien pintojen pinta-ala ja lämpötila. Lämpöä siirtyy johtamalla myös ilmaan erityisesti hevosen karvapeitteen ollessa märkä. (Autio & Heiskanen 2013, 14.) Lämpökameroiden avulla on saatu selville, että hevonen menettää eniten lämpöä rungosta ja kaulaltaan ( Viitanen 2013, 44).

#### **4.1.2 Kriittiset lämpötilarajat**

Termoneutraalialueella kuvataan ympäristön lämpötila-alueita, jolla hevosen perusaineenvaihdunnan tuottama lämpö ja kehon lämmöneristyksen säätely riittävät ylläpitämään ruumiinlämpötilan normaalina (Autio & Heiskanen 2013, 15).

Termoneutraalissa alueessa oleilevan hevosen elimistön ei siis tarvitse tehdä mitään ylimääräistä pitääkseen ruumiinlämpönsä sopivana ( Viitanen 2013, 42).

Termoneutraalialueeseen sisältyvä kapeampi lämpöviihtyvyyalue kuvaa aluetta, jossa eläimet mieluiten oleilevat (Autio & Heiskanen 2013, 15). Suomen he-

vostietokeskus ry:n (2016) mukaan yleispätevää kaikille hevosille sopivaa termoneutraalialuetta ei voida määrittää, sillä kriittisiin lämpötilarajoihin vaikuttavat lukuisat yksilölliset tekijät. Tällaisina tekijöinä Autio & Heiskanen (2013) mainitsevat ensinnäkin hevosen yksilölliset ominaisuudet kuten rotu, ikä, fysiologinen tila ja sopeutuminen sekä toiseksi pitopaikan olosuhteet, joihin liittyvät esimerkiksi ruokinta, suojan saatavuus, vuodenaika ja säätekijät (Autio & Heiskanen 2013, 24). Näihin tekijöihin ja niiden vaikutuksiin perehdymme tarkemmin hevosten sopeutumismekanismmeja käsittelevässä luvussa.

Termoneutraalin alueen ulkopuolella hevonen alkaa käyttää energiaa sisäelinten ja aivojen jäähdyttämiseen tai pitääkseen ne lämpiminä. (Viitanen 2013, 42) Termoneutraalialueen alimman kriittisen lämpötilan kohdalla, eli yleensä pakaskelillä, hevosen lämmöneristys on suurimmillaan. Karvapeite on pöhistetty pystyyn, pintaverisuonet supistuneet ja hengitystiheys alentunut. Jos lämpötila jatkaa laskuaan hevosen on saatava lisää lämmöntuottoa ja sen energiantarve lisääntyy. (Autio & Heiskanen 2013, 16.) Jos hevonen ei tällaisissa olosuhteissa saa riittävästi ravintoa, se turvautuu lopulta kehon rasvavarastoihin ja laihtuu. (Autio & Heiskanen 2013, 24.) Jos hevonen ei enää kykene tuottamaan lämpöä siinä määrin kuin elimistöistä poistuu hevosen ruumiinlämpö alkaa laskea ja hevosesta tulee alilämpöinen eli hypoterminen (Autio & Heiskanen 2013, 15-16). Varsoilla kriittinen lämpötila on yleensä korkeampi kuin aikuisilla hevosilla ja erityisesti vastasyntyneet varsat ovat herkkiä hypotermialle (Suomen Hevostietokeskus ry. 2016).

Termoneutraalialueen ylärajalla, eli lämpimillä keleillä hevosen lämmöneristys on pienimmillään, pintaverisuonet täysin laajentuneet ja karvapeite normaaliasennossa. Jos lämpötila kokoaa edelleen hevonen alkaa poistaa ylimääräistä lämpöä hikoilemalla. Hikoilu on hevosen tärkeimpiä lämmönsäätelykeinoja kuumalla ilmalla ja rasituksessa. Jos lämpötila kohoaa eikä hevonen enää pysty lisäämään hikoilua, sen ruumiinlämpötila nousee ja hevosesta tulee ylilämpöinen eli hyperterminen. (Autio & Heiskanen 2013, 16.) Suomen hevostietokeskus ry:n (2016) mukaan lämpöhalvauksen oireita alkaa yleensä ilmetä kun ruumiinlämpötila nousee yli 41,5 °C. Suurimmassa vaarassa ovat kuumissa ja kosteissa olosuhteissa rasitettavat urheiluhevoset, mutta myös pikkuvarsat ovat alt-



tiita helteen vaikutukselle, sillä niiden lämmönsäätelykyky ei ole vielä yhtä kehittynyt kuin aikuisella hevosella. (Suomen Hevostietokeskus ry. 2016.)

## **4.2 Hevosten sopeutumismekanismit**

Hevonen ei olisi selviytynyt eläinlajina, jollei se sietäisi kylmää, kuumaa, sadetta, tuulta ja paahdetta ( Viitanen 2013, 42). Hevosen kylmän- ja kuumansietokykyä parantavat niiden tietyt rakenteelliset ominaisuudet, fysiologiset ja biokemialliset mekanismit, sekä hevosen käyttäytymistavat (Autio & Heiskanen 2013, 12). Sopeutumiskyvyssä on kuitenkin tyyppi- ja rotukohtaisia eroja, sillä eri hevosrodut ovat alkujaan kehittyneet hyvinkin erilaisissa ilmasto-olosuhteissa. (Autio & Heiskanen 2013, 12; Viitanen 2013, 42). Seuraavaksi tarkastellaan hevosen kylmänsietokykyä ja siihen vaikuttavia tekijöitä.

### **4.2.1 Hevosen kylmänsietokyky**

Kylmänsietokyvyllä tarkoitetaan hevosen kykyä säilyttää elimistön lämpötasapaino ja vastustaa kylmyyden aiheuttamia haittavaikutuksia. Kylmänsietokyky on yhteydessä hevosen ikään, terveydentilaan ja kehon lämmöneristykseen. (Autio & Heiskanen 2013, 17.) Viitanen (2013, 44) mainitsee hevosen lämmönhukkaan ja kylmänsietokykyyn vaikuttavina tekijöinä myös muun muassa hevosen aiemmat elinolosuhteet, pitopaikan olosuhteet, ruokinnan sekä hevosen aseman laumassa. ( Viitanen 2013, 44)

Yksi merkittävä hevosen kylmänsietokykyyn vaikuttava tekijä on hevosen lämmöneristys. Lämmöneristykseen vaikuttavat hevosen koko ja ruumiinmuoto, rasvakudoksen määrä, karvapeitteen tiheys ja paksuus sekä pintaverenkierto. (Autio & Heiskanen 2013, 17.) Mitä suurikokoisempi hevonen on, sitä vähemmän siitä hukkaantuu lämpöä suhteessa massaansa, kun taas pienikokoisilla hevosilla lämpöä haihtuu paljon enemmän. Pienet hevoset ja varsat ovat siten kylmänsietokyvyltään heikoimpia. Kapea ja pitkärunkoinen hevonen luovuttaa lämpöä enemmän kuin ruumiinmuodoltaan pyöreämpi ja lyhytrunkoinen hevonen, koska lämpöä luovuttavien kehon ääreisosien (kuten jalkojen, korvien ja hännän) osuus on sillä yleensä suurempi. (Autio & Heiskanen 2013, 17.)

Myös iho ja kehon rasvakudos vaikuttavat kylmänsietokykyyn. Paksu iho lisää kehon lämmöneristystä. Paksuinta hevosen iho on niskan yläosassa, lautasilla, lonkkakyyhmyillä sekä raajoissa. Ohuinta iho on vatsan alla ja jalkojen sisäpinnalla. Pohjoisilla hevosroduilla iho on yleensä paksumpi kuin eteläisillä. Kylmän ilmaston hevosroduilla on myös luonnostaan taipumusta varastoida ravinnosta saatava ylimääräinen energia rasvakudokseksi, joka toimii lämmöneristeenä kylmässä ja energiavarastona talvikautena. Rasvakudos suojaa hyvin kylmältä koska sen lämmönjohtavuus on heikko ja verisuonien määrä on vähäinen. Lämpimän ilmaston hevosrodut taas eivät kerrytä rasvaa energiavarastoksi yhtä helposti kuin kylmän ilmaston rodut. (Autio & Heiskanen 2013, 17.)

Hevosen iän merkitys sen kylmänsietokykyyn korostuu erityisesti eliniän alku- ja loppupuolella. Kuten aiemmin todettiin, varsat ovat herkkiä palelemaan paitsi ohuen turkin ja pienen koon vuoksi, niin myös siksi että niiden kyky säädellä elimistön lämpötasapainoa ei ole vielä yhtä kehittynyt kuin aikuisella hevosella. (Suomen Hevostietokeskus ry. 2016). Myös vanhat hevoset palelevat herkästi. Iän myötä hevosen lihasmassa vähenee, se saattaa laihtua ja sen karvapeite saattaa heikentyä. (Tuomola 2017). Kylmänsietokyky voi heikentyä kaikenikäisillä hevosilla myös sairauden takia. Lihaskireyteen ja lihasjännitykseen taipuiset hevoset voivat jumiutua selästään ja lautasistaan herkemmin kylmällä säällä. Tällöin perimmäisenä syynä voi olla myös vääränlainen liikunta, yllirasitustila, liukastelun aiheuttama lihasjännitys, huono kengitys tai satula, tai taipumus perinnöllisiin tai ruokinnan aiheuttamiin lihasvaivoihin. Tällaisen hevosen loimitus riskisäillä on usein tarpeellista. (Viitanen 2013, 45.)

Hevosen aiempi elämä ja elinolot vaikuttavat sen kylmään sopeutumiseen. Lämpimään talliin tottunut tai koko ikänsä loimitettu hevonen ei sopeudu pihattoon kesken talven, vaan vaatii enemmän loimitusta kuin pihattoon jo sopeutuneet lajitoverit. (Viitanen 2013, 45) Pihatto tarkoittaa isoa ryhmäkarsinaa, josta hevoset saavat vapaasti oman mielensä mukaan kulkea ulkotarhaan tai laitumelle. Pelkkä ryhmäkarsina tai makuuhalli ei ole pihatto, vaan pihattoon kuuluu aina myös ulkotarha. Pihatton tarkoitus on antaa hevoselle mahdollisuus liikkua enemmän ja toteuttaa paremmin lajityypillisiä käyttäytymistarpeitaan. (Viitanen

2013, 28-29.) Viitasen (2013, 42-45) mukaan kaikenlaiset hevoset sopeutuvat pihatto-olosuhteisiin, kunhan tilat ovat kunnolliset ja hevosten hoitaja osaa asiansa ja ottaa palelevat hevoset sisätiloihin tai loimittaa ne tarvittaessa.

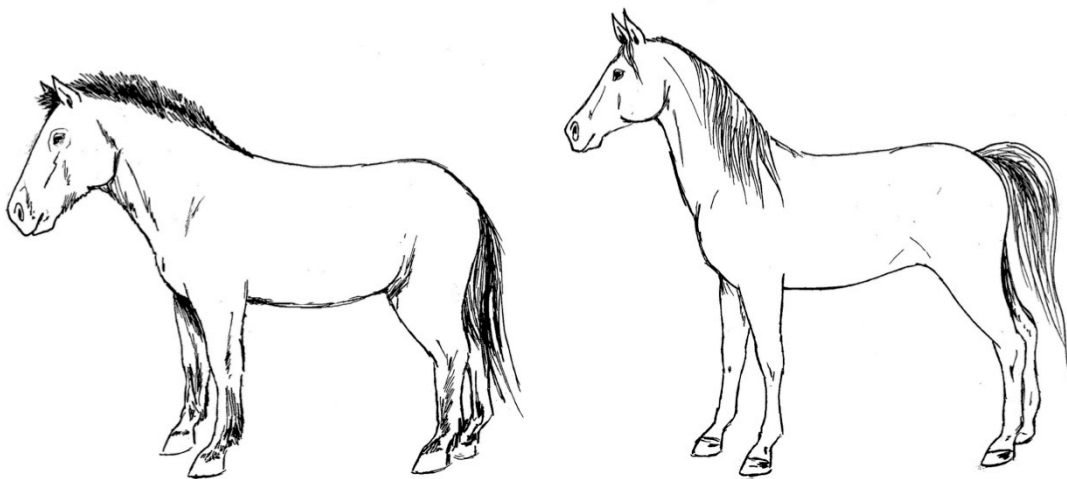
#### **4.2.2 Rotutyypien erityispiirteet**

Eri hevostyyppien välillä on eroja kehon lämmöneristyksessä, ruumiinrakenteessa ja temperamentissa. Näiden ominaisuuksien perusteella hevoset voidaan jakaa kylmän ja lämpimän ilmaston hevostyyppeihin, eli kylmäverisiin ja lämminverisiin hevosiin. Todellisuudessa ryhmittely ei ole näin yksinkertainen, vaan monet rodut ja risteytykset sijoittuvat kylmän- ja kuumansietokyvyltään ääripäiden, kuten mongolianvillihevosten (kylmäverityyppi) ja arabianhevosten (lämminverityyppi) välimaastoon. Myös hevosen yksilölliset ominaisuudet vaikuttavat sen kylmän tai kuumansietokykyyn. (Autio & Heiskanen 2013, 24.) Esimerkiksi kylmäverisiin luokiteltua suomenhevosta pidetään yleensä säänkestävänä rotuna, mutta rodun ohutkarvaisen yksilön kylmänkestävyys saattaa olla todellisuudessa samaa luokkaa kuin lämminverisen (Viitanen 2013, 44).

Pelkkä hevosen rotu ei välttämättä kerro sen todellisesta kylmänkestävyydestä, mutta rotutyypit toimii kuitenkin suuntaa antavana ominaisuutena kylmänkestävyyden arvioinnissa. Tämä liittyy siihen, että rotutyypit ovat alkujaan kehittyneet tietynlaisissa olosuhteissa. Pohjoisessa eläneet poni- ja kylmäverityyppiset hevoset ovat jo tuhansia vuosia sitten eronneet Aasian ja Lähi-idän niin sanotuista aavikkohevosista. Arabianhevosten ja muiden lämpimän ilmaston aavikkorotujen sopeutuminen ja jalostus ilmenevät muun muassa hengityselimissä, sillä ne ovat erikoistuneet poistamaan lämpöä tehokkaasti elimistöstään hengitysilman mukana. Leveät ja pinnassa olevat verisuonet nousevat lämpimässä nopeasti koholle kuljettaakseen verta pois kehon sisäosista. ( Viitanen 2013, 42.) Pitkät jalat ja kevyt ja hoikka rakenne lisäävät näiden lämminveristen hevosten lämmönhukkaa. Lämminverityyppisillä hevosilla on usein myös lyhyt ja silkinen turkki, joka päästää veden iholle helpommin, eikä eristä kylmää yhtä hyvin kuin kylmäveristen hevosten paksu ja säänkestävä karvapeite. ( Viitanen 2013, 45.)

Kylmäverityyppisten rotujen kyky sopeutua kylmiin olosuhteisiin on taas paljon parempi kuin lämminverirotuksilla hevosilla (Autio & Heiskanen 2013, 12). Kylmäveriset pohjoiset alkuperäisrodut ovat erikoistuneet säilyttämään lämpöä ja selviytyvät kylmissä olosuhteissa osin rotutyypillisen rakenteensa ansiosta. Kehon lämmönhukkaa vähentävät pienet korvat sekä rungon kokoon nähden lyhyet ja vankat raajat. Kylmäverityyppiset hevoset kerryttävät helpommin ihonalaista rasvaa, mikä toimii hyvänä lämmöneristeenä viileissä olosuhteissa. (Viitanen 2013, 43). Kylmäveristen selviytymistä kylmässä edesauttavat myös niiden tiheä ja säänkestävä karvapeite sekä paksut jouhet ( Viitanen 2013, 45).

Rotutyypien ääripäinä pidetyt mongolianvillihevonen (kylmäverityyppi) ja arabianhevonen (lämminverityyppi) on kuvattu kuviossa 2 (ks. kuvio 2.).



mongolianvillihevonen

arabianhevonen

KUVIO 2. Rotutyypien ääripäät (mukaillen Autio & Heiskanen 2013, 28)

Rotutyypien ominaispiirteitä on eritelty alla olevaan taulukkoon (ks. taulukko 1.). Rotutyypien välillä on eroja myös käyttäytymisen ja luonteen suhteen. Kuten taulukosta havaitaan, kylmän ilmaston rodut ovat luonteeltaan yleensä sosiaalisia ja laumoissa viihtyviä. Sosiaalisuudesta on hyötyä kylmissä olosuhteissa, sillä hevosten hakeutuessa lähelle toisiaan syntyy niiden ympärille lämmittävä mikroilmasto (Autio & Heiskanen 2013, 23).

Taulukko 1. Rotutyypien ominaispiirteet (Autio & Heiskanen 2013, 24-25.)

	Kylmän ilmaston rodut	Lämpimän ilmaston rodut
Ruumiinrakenne	vankka	kevyt
Raajat ja muut ruumiinosat (korvat, kaula)	Suhteellisen pienet, suojattu hyvin karvapeitteellä tai jouhilla	Suhteellisen pitkiä ja suuria, ohut karvapeite
Iho ja karvapeite	Paksu iho, tiheä karvapeite	Ohut iho ja pintaverisuonet pinnassa, silkkinen karvapeite
Rehun hyväksikäyttökyky	hyvä	Heikompi kuin kymäverisillä
Rasvavarastot	Kerryttää helposti rasvavarastoa	Ei kerrytä kovin helposti rasvavarastoja
Luonne	Rauhallinen, sosiaalinen, viihtyvät laumoissa	Reaktiivinen, vähemmän sosiaalinen

Rotutyypien välisiä eroja kylmänsietokyvyn suhteen on tutkittu myös Suomessa. Suomen Hevostietokeskuksen toteuttamassa eri hevostyyppien kylmänsietokykyä selvittävässä tutkimuksessa havaittiin, että lämmin- ja puoliverihevosilla lämmönhukka alhaisemmissa lämpötiloissa oli suurempaa kuin suomenhevosilla ja poneilla. Erojen uskottiin johtuvan todennäköisesti juuri eri hevostyyppien välisistä eroista kehon lämmöneristyksen eli esimerkiksi karvapeitteen suhteen. (Autio ym. 2006.)

### 4.2.3 Käyttäytymismekanismit

Hevonen voi sopeutua vallitseviin olosuhteisiin myös käyttäytymistään muuttamalla. Kylmällä ja tuulisella säällä hevoset hakeutuvat lämpimämpiin ja tuulen-suojaisiin paikkoihin. Hevoset voivat muuttaa kehonsa asentoa siten, että tuulisella säällä ne kääntävät takapäin tuulta päin, jolloin tuulelle altis pinta-ala pienenee. Aurinkoisella säällä ne taas asemoivat itsensä kylki aurinkoon päin, jotta aurinko lämmittää mahdollisimman suurta pinta-alaa. Kuten edellisessä luvussa todettiin, hevoset hakeutuvat kylmässä usein lähelle toisiaan, jolloin niiden ympärille muodostuu lämmin mikroilmasto. Ne myös vähentävät aktiivisuuttaan ja lepäilevät paljon säästääkseen energiaa lämpimänä pysymiseen. (Autio & Heiskanen 2013, 23.) Lämmöntuottoa hevoset pystyvät nostamaan myös syömällä enemmän, mikäli niille annetaan siihen mahdollisuus. Käyttäytymisen muuttaminen vallitsevien sääolosuhteiden mukaan on hevosille tärkeä ja nopea lämmönsäätelykeino (Suomen hevostietokeskus ry 2016).

### 4.3 Karvapeite ja sen merkitys

Karvapeitteen merkitys lämmönsäätelyn kannalta on suuri. Karvapeitteen sisältämä ilmakerros toimii lämmöneristeenä ja hevonen pystyy lisäämään ilmakerroksen paksuutta nostamalla karvat pystyyn karvankohottajalihasten avulla. Karvapeite myös hylkii vettä. Tuuli vähentää karvapeitteen eristystä, sillä se nopeuttaa lämmenneen ilmakerroksen siirtymistä ympäristöön. (Autio & Heiskanen 2013, 18.) Myös harja- ja häntäjouhet suojaavat hevosta tuulelta ja pakkaselta (Autio & Heiskanen 2013, 20).

Hevonen uudistaa karvapeitteensä kahdesti vuodessa, syksyllä ja keväällä. Täysimittainen talviturkki muodostuu karheasta suojakarvasta ja pörröisestä alusvillasta. Karkea päällyskerros vaimentaa tuulta ja ohjaa vesipisarat pois turkista. Alusvilla toimii lämpökerraston tavoin ja sen teho perustuu karvojen väliin jäävään ilmaan. Kesäkarvasta hento alusvilla puuttuu. (Viitanen 2013, 43.)

Karvapeitteen paksuuteen ja tiheyteen vaikuttavat pääasiassa geenit (Autio & Heiskanen 2013, 19). Viitanen (2013) mukaan karvankasvua säätelee valon määrä, eivätkä hevosen ylle puettu loimi tai lämpö täysin ehkäise sitä. Toisaalta

hän myös toteaa, että hevosen elimistö, iho ja karvoitus myös sopeutuvat vallitseviin olosuhteisiin. ( Viitanen 2013, 43.) Myös Autio & Heiskanen (2013) mainitsevat hevosen pitoympäristön vaikuttavan karvapeitteen vahvuuteen ja karvanvaihdon ajankohtaan jonkun verran. Esimerkiksi pihatossa pidettävillä hevosilla karvapeite voi kasvaa paksummaksi ja karvanlähtö alkaa hieman myöhemmin kuin lämpimässä tallissa pidettävillä hevosilla. (Autio & Heiskanen 2013, 19.) Kylmän ilmaston hevosroduilla karvapeite kasvaa varsinkin talvella luonnostaan paksummaksi ja tiheämmäksi kuin lämpimän ilmaston roduilla. (Autio & Heiskanen 2013, 19). Talvikarvavaihe kestää hevosilla Suomessa yleensä noin yhdeksän kuukautta (Suomen Hevostietokeskus ry. 2016).

Luonnonoloissa elävät hevoset kasvattavat vuodenaikaan sopivan karvapeitteen, johon kerääntyvä rasva tai pöly tekee siitä suojaavan ja vettähylkivän. Tallissa asuvilta hevosilta tämä luonnollinen suoja puuttuu, sillä niitä harjataan ja klipataan, eikä niiden tarvitse olla säiden armoilla koko päivää. (Keisalo-Galvan 2009, 94.) Klippaaminen tarkoittaa hevosen karvapeitteen osittaista lyhentämistä karvaleikkurin avulla. Klippaaminen helpottaa rasituksessa muodostuvan lämmön poistumista hevosen elimistöstä ja edesauttaa sitä kautta palautumista. Lisäksi lyhennetty karvapeite kuivuu nopeammin pesun ja rasituksen jälkeen. Toisaalta turhaa klippaamista tulee välttää, sillä karvapeitteen poistaminen vähentää kehon lämmöneristystä noin yhden toppaloimen verran. Hevonen menettää klippauksen myötä myös mahdollisuuden pörhistää karvapeitettään lämmöneristyksen lisäämiseksi. (Hevostietokeskus ry 2017.) Viitanen (2013, 144) toteaa, että klipattu hevonen voi palella jo 6°C lämmössä ilman loimea ja likomäärän klipatun karvan eristyskyky on paljaan ihon luokkaa. Suomen Hevostietokeskus ry:n (2017) mukaan klipatun hevosen lämpötasapainon ylläpidosta tuleekin huolehtia sopivan loimituksen avulla. Moni klipattu hevonen vaatii loimen sekä sisällä viileässä tallissa, että ulkona pidettäessä, mikä lisää päivittäisen hoitotyön määrää.

Pihattohevosten klippaamisesta näyttää olevan eriäviä mielipiteitä. Aution & Heiskasen (2013, 20) mukaan pihatossa pidettäviä hevosia ei tulisi klipata edes osittain, sillä lämmönhukka alueelta jolta karvapeite on poistettu on suurta ja siten altis paleltumavammoille. Viitanen (2013) mukaan hevonen kasvattaa piha-

tossa usein niin paksun karvan, että kevytkin liikunta saa sen hikoilemaan. Kokonaan ajeltu hevonen ei hänen mukaansa sovellu pihattoon, mutta osittain klippattu voi siellä asua mikäli tilat ovat sopivat. Kylmimpään aikaan pihattohevosta ei kannata ajella, jollei sen terveys sitä vaadi. Hikoilua vähentää jo yksittäisen raidan ajelu karvaan. Laajempi raitaklippaus sopii hevosille jotka työskentelevät kohtalaisella rasitustasolla neljä-viisi kertaa viikossa. Ajeltu hevonen pitää kuitenkin loimittaa kuivanakin. ( Viitanen 2013,146.)

#### **4.4 Säättekijöiden merkitys**

Lämpötilan, ilman kosteuden, tuulen nopeuden, sateen olomuodon ja sademäärän yhteisvaikutus vaikuttaa siihen kuinka haastavat sääolosuhteet ovat hevoselle. (Autio & Heiskanen 2013, 16.) Säätilan haasteellisuutta hevoselle tulee aina tarkastella kokonaisuutena (Suomen Hevostietokeskus ry 2016). Sekä Autio & Heiskanen (2013, 16), että Suomen Hevostietokeskus ry (2016) mainitsevat ympäristön lämpötilan olevan merkittävä ilmastollinen stressitekijä hevoselle. Mitä kylmempi ilma, sitä suurempi on hevosen lämmönhukka. Auringonpaiste voi saada lämpötilan tuntumaan noin 5°C lämpimämmältä. Hevonen voi saada lämpöä myös ympäristöstä, jos ympäristön lämpötila on hevosen pintalämpötilaa korkeampi. Esimerkiksi auringon lämpösäteily voi kuumentaa tumman hevosen pintalämpötilan jopa +50-60°C:een. (Autio & Heiskanen 2013, 15-16.)

Ilman kosteudella on merkitystä hevoselle erityisesti hikoilun näkökulmasta. Hikoilu on kostean lämmönhukan keinoista tärkein ainakin rasituksessa ja helteellä. Vain haihtuva hiki poistaa lämpöä, ei ihon pintaa pitkin valuva. Hien haihtuminen näkyy tallissa hevosesta nousevana vesihöyryinä ja pakkasessa huurteena karvapeitteen pinnalla. (Autio & Heiskanen 2013, 15.) Ilman kosteudesta on haittaa erityisesti lämpimissä olosuhteissa. Korkea ilmankosteus estää hien haihtumisen ihon pinnalta ja vähentää sitä kautta hikoilun viilentävää vaikutusta (Suomen Hevostietokeskus ry 2016).

Tuulella ja vesisateella on myös merkitystä hevoselle. Tuulen nopeus vaikuttaa hevosen lämpötila-aistimukseen ja lämpöhukan määrään sillä esimerkiksi kylmässä ilmassa tuuli lisää lämmönhukkaa ja jäähdyttää kehoa. Tuuli lisää myös



pakkasen purevuutta ja vastaavasti tuulen puute helteellä lisää helteen tukaluutta. (Autio & Heiskanen 2013, 16.) Koko päivän tarhassa oleilevien hevosten lämpimänä pysymistä edesauttaa kunnollinen tuulelta suojaava katos ja loimi (Suomen Hevostietokeskus ry 2016). Vesi- ja räntäsade taas kastelevat hevosen karvapeitteen, jolloin sen lämmöneristysarvo vähenee ja lämmönhukka lisääntyy. Lumisateella ei ole hevosen lämpötasapainoon niin suurta merkitystä kuin vesisateella, sillä hevosen talvikarva estää usein lumen sulamisen hevosen selkään. (Autio & Heiskanen 2013, 16.) Hevosen talviturkki voi kuitenkin kastua kauttaaltaan, jos sade jatkuu pitkään. Paksu turkki kuivuu hitaasti ja hevonen saattaa alkaa sen takia palella. (Viitanen 2013, 43.)

Haastavin säätila hevoselle on parin lämpöasteen lämpötila yhdistettynä vesisateeseen ja tuuleen (Autio & Heiskanen 2013, 16). Myös säävaihtelut aiheuttavat usein pulmia hevosille. Kylmällä säällä märkä ja nipuiksi jäänyt karva ei pörhisty, eikä siten eristä lämpöä. (Viitanen 2013, 44.) Hevosella on kuitenkin kokonaisuudessaan paremmat lähtökohdat selviytyä kovassa pakkaskelissä kuin ihmisellä. Esimerkiksi pakkasen aiheuttamia paleltumia on todettu hevosilla hyvin harvoin. (Autio & Heiskanen 2013, 16.) Kylmällä kelillä hevonen pystyy muuttamaan pintaverenkiertoaan siten, että verenkierto ohjautuu syvempiin kudoksiin ja lämpimällä taas pintaverisuoniin. (Autio & Heiskanen 2013, 23.) Kuten aiemmin hevosen lämmönsäätelyn yhteydessä todettiin, niin verenkierron muutokset toimivat erityisen tehokkaasti raajoissa ja kavioissa ja estävät paleltumien muodostumista.

## 5. LOIMI KÄYTTÖTUOTTEENA

Loimi on hevosen ylle puettava vaatekappale tai peite, jonka pääasiallinen tarkoitus on estää hevosen paleleminen tai karvapeitteen kastuminen epäsuotuisissa sääolosuhteissa. Loimia on olemassa erilaisia eri käyttötarkoituksiin. Loimi voi paleltumisen tai kastumisen lisäksi suojata hevosta hyönteisiltä ja aurinkolta, helpottaa lihasjännityksiä tai särkyjä. Loimien materiaali, malli ja kiinnitysratkaisut vaihtelevat käyttötarkoituksen mukaan. (Suomen Hevostietokeskus ry 2015.)

Loimimallien kehitys ja erikoistuminen ilmenee hyvin, kun tarkastellaan 1920-60-luvun neliskanttisia, muutamalla soljella kiinnitettäviä loimia ja verrataan niitä tämän päivän ergonomisesti muotoiltuihin ja erilaisilla lisäosilla muokattaviin loimiin. Kuviossa 3. esitetään esimerkki varhaisesta loimimallista. Kuvassa esiintyvä loimi kuuluu Suomen metsämuseon kokoelmiin. Loimi asetetaan hevosen selkään pitkittäin. Loimen etuosassa olevat ulokkeet solmitaan esimerkiksi narulla yhteen. Mahavyö kulkee vatsan alta kuten nykyaikaisissakin loimissa ja sen päät kiinnitetään hevosen vasemmalla puolella toisiinsa. Loimen taka-reunassa olevista rei'istä pujotettu naru toimii häntäremmin tavoin. (Lusto – Suomen metsämuseo 2019.)



KUVIO 3. Loimi. Arvioitu valmistusaika 1920-30-luku (Lusto - Suomen metsämuseo)

Kuviossa 4. on esimerkki tavanomaisesta nykyajan ulkoloimesta. Nykyaikaisissa loimimalleissa loimen istuvuutta on usein paranneltu laskoksilla. Mahavöitä on tavallisesti kaksi ja ne kulkevat yleensä ristikkäin hevosen vatsan alta. Loimen suojaavuutta parantaa häntäläppä. Monissa ulkoloimissa on myös kiinteä tai irrotettava kaulakappale. Loimen takaosassa voi olla irrotettavat tai kiinteät jalkaremmit (ks. kuvio 5.), sekä häntäremmi, jotka helpottavat loimen paikallaan pysymistä.



KUVIO 4. Sadeloimi Piccolo Fairfield® (Hööks 2019)



KUVIO 5. Jalkaremmit (Hööks 2019)

## 5.1 Loimityypit

Loimet voidaan jaotella karkeasti ulko-, talli-, ja ratsastusloimiin, mutta todellisuudessa eri käyttötarkoituksiin suunniteltuja loimityyppejä on paljon enemmän.

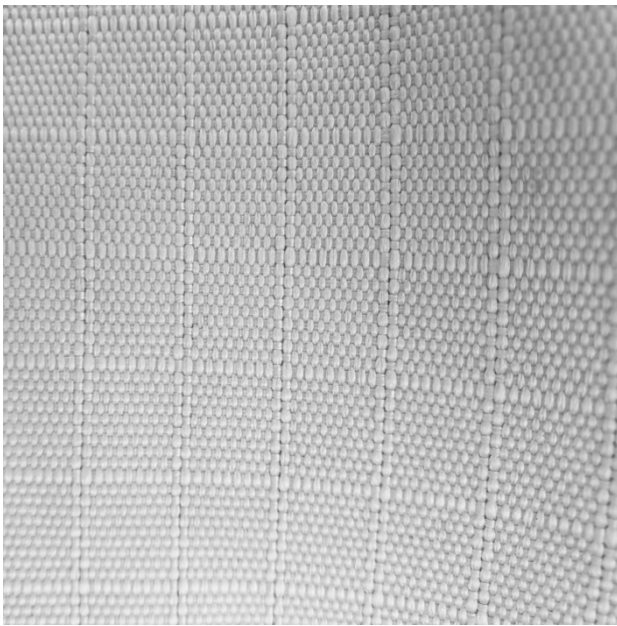
### 5.1.1 Ulkoloimet

Ulkoloimia ovat ulkona käytettävät talvi- välikausi- ja sadeloimet ( Autio & Heiskanen 2015). Perinteisesti ulkoloimet valmistettiin purjekankaasta tai pellavasta ja vuorena käytettiin villaa. Loimet olivat erittäin lämpimiä ja säänkestäviä, mutta paksuja ja painavia. (Keisalo-Galvan 2009, 100.) Viitasen (2013) mukaan nykyaikaiset talviloimet ovat hyvästä suojaavuudestaan huolimatta ilmavia, eivätkä litistä hevosen karvapeitettä kuten entisajan loimet (Viitanen 2013, 27).

Nykyajan ulkoloimet valmistetaan sateen- ja tuulenpitäväksi lisäämällä pintakankaaseen polyuretaani-muovikalvo. Kun loimen vedenpitävyys eli vesipilariarvo on 300-500mm, loimi on vettähylkivä. Kun vesipilariarvo on 3000mm tai suurempi niin voidaan puhua vettä pitävästä loimesta. Ulkoloimen materiaalit voivat olla myös PU-pinnoitettuja, jolloin kankaassa oleva polyuretaanipinnoitus tekee siitä veden- ja tuulenpitävän. Ulkoloimen vedenhylkivyyttä voidaan ylläpitää suihkuttamalla pintakankaaseen kyllästesuihketta, joka palauttaa kankaan vedenhylkivät ominaisuudet. (Hankkija Oy 2014.)

Paksumpien ulkoloimen täytteenä käytetään yleensä vanua. Loimen lämmöneristävyttä ja vanutäytteen paksuutta kuvataan GSM-luvulla, joka ilmoittaa kuinka monta grammaa täytettä on neliömetrillä. Täytteen paksuus vaihtelee 80-500g/m<sup>2</sup> ja loimen lämpöarvo vaihtelee täytteen paksuuden mukaan. Myös vuorikankaan denierluku, vaikuttaa loimen lämmöneristävyyteen. (Hankkija Oy 2014.) Vuorikankaana käytetään usein polyesterin ja puuvillan sekoitetta tai nailonia. Ulkoloimen suojaavuutta lisäävät korkeampi kaulaosa, erillinen kaulakappale ja häntäläppä. Lapalaskoksilla lisätään loimen sopivuutta ja estetään hankaumien syntyä. Lapalaskokset myös antavat tilaa hevosen liikkeelle. ( Autio & Heiskanen 2015.)

Ulkoloimien yhteydessä puhutaan usein loimimateriaalin kestävydestä. Loimen materiaalien kestävyys voidaan ilmaista deniereissä D, joka ilmaisee yhdeksäntuhatta metriä pitkän kuidun painon. Mitä suurempi denierlukema, sitä parempi kestävyys kankaalla on. Kestävyyttä arvioitaessa tulee huomioida myös eri materiaalien ominaisuudet. Esimerkiksi nailon on materiaalina kestävämpää ja notkeampaa kuin polyesteri. Jos hevoset ulkoilevat yhdessä, ohjeistetaan yleensä valitsemaan kestävästä materiaalista valmistettu loimi, jossa on korkeampi denierlukema. Loimen ulkokankaan kestävyyttä parantaa myös niin sanottu ripstop-kudonta (ks. kuvio 6.), jossa kankaaseen on vahvemmalla langalla kudottu ruudukko, joka estää kankaan repeämistä ruudukkoa suuremmaksi. (Hööks hevosurheilu oy 2019; Hankkija Oy 2014.)



KUVIO 6. Ripstop -kudonta

### 5.1.2 Talliloimet ja kuivatusloimet

Talliloimen tarkoitus on pitää hevonen lämpimänä sisällä tallissa. Talliloimet ovat hengittäviä ja siirtävät kosteutta eteenpäin. Niitä käytetään tallissa klipatuilla, pestyillä tai hikisillä hevosilla, sekä kuljetuksessa. Talliloimet on valmistettu joko yhdestä kankaasta, pinta- ja vuorikankaasta tai pinta-, vanu- ja vuorikankaasta. Talliloimen materiaalina voi olla esimerkiksi polyesteri, akryyli, fleece, puuvilla tai villa. (Autio & Heiskanen 2015.) Joskus talliloimen alla saatetaan käyttää ohuempaa ns. alusloimea (Keisalo-Galvan 2009, 96).

Kuivatusloimia käytetään nimensä mukaan joko sellaisenaan tai toisen loimen alla kuivattamaan märkä hevonen. Myös kuivatusloimet ovat hengittäviä, kevyitä, lämpimiä ja kosteutta eteenpäin siirtäviä. Yleisimpiä materiaaleja ovat fleece, puuvilla, villa ja erilaiset verkkokankaat. (Autio & Heiskanen 2015.) Coolerit, jotka usein valmistetaan kevyestä puuvillasta, toimivat hikiloimina ja suojaavat hevosta kuumalla säällä myös auringolta (Keisalo-Galvan 2009, 99).

### 5.1.3 Hyönteis- ja ihottumaloimet

Loimen käyttö on tärkeä osa kesäihottumaa sairastavien hevosten hoitoa, mutta myös muut hyönteisille tai auringonvalolle herkät hevoset hyötyvät loimituksesta. Tuomolan (2017) mukaan kesäihottumaa sairastavat hevoset ovat yliherkkiä *Culicoides*-suvun polttiaisten syljelle. Polttiaisten puremat aiheuttavat hevoselle runsasta kutinaa ja hevosen iho menee rikki sen hangatessa ihoaan. Kesäihottumasta kärsiville hevosille valmistetaan erityisiä ihottumaloimia, jotka suojaavat koko hevosen ja ehkäisevät siten polttiaisten pääsyä hevosen iholle. Pelkkä tavallinen hyönteisloimi ei ole niin suojaava kuin ihottumaloimi, eikä usein ole riittävä kesäihottumaa sairastavalle hevoselle. (Tuomola 2017.)

Hyönteisloimia käytetään kesällä suojaamaan hevosta hyönteisiltä ja auringolta. Monet hyönteisloimet ovat peittäviä ja suojaavat myös hevosen vatsan ja hännän kunnolla. Loimiin saatetaan liittää myös erillinen hevosen pään peittävä hyönteishuppu. Hyönteis- ja ihottumaloimet ovat kevyitä ja hengittäviä, sillä ne on suunniteltu yleensä ympärivuorokautiseen käyttöön. Materiaalina käytetään yleensä polyesteria tai nylonia. Joskus kankaassa voidaan käyttää antibaktee-

rista viimeistelyä ja joissakin loimissa on myös uv-suoja. ( Autio & Heiskanen 2015 ; Seiskatalli Oy 2019.) Hyönteisloimissa käytetään joskus raidallista seep-rakuviointia, jonka tarkoitus on hämätä hyönteisiä. Seep-rakuvio häiritsee Junttilan (2019) mukaan paarmojen kykyä laskeutua hallitusti hevosen iholle ja vähentää hevosen ympärillä pyörivien paarmojen määrää (Junttila 2019.)

#### **5.1.4 Ratsastusloimet ja heijastinloimet**

Ratsastus- tai selkäloimia käytetään ajon tai ratsastuksen aikana pitämään hevosen selkälihakset ja lanne lämpiminä. Loimi voidaan kiinnittää remmeillä satulan vastinhihnoin tai satulavyöhön. Joskus loimessa on niin sanottu satulaleikkaus ja se kiinnitetään satulan eteen yhteen. Ratsastusloimia valmistetaan eri materiaaleista. Osa on tehty pelkästään hevosta lämmittämään ja osa taas suojaa hevosta myös esimerkiksi sateelta. (Hööks hevourheilu Oy 2019.) Selkäloimi peittää nimensä mukaisesti yleensä vain hevosen selän takaosan ja asetetaan tavallisesti satulan tai valjaiden alle. Kangas on usein vettä hylkivää teko-kuitua ja vuori fleecettä. ( Autio & Heiskanen 2015.) Joskus ratsastusloimi on hevosella vain alku- ja loppuverryttelyssä ja poistetaan kun varsinainen työskentely, esimerkiksi esteharjoittelu alkaa. Osa ratsastusloimista on niin sanottuja heijastin- tai huomioloimia. Ne auttavat kanssaliikkuja havaitsemaan hevosen, kun hevosen kanssa liikutaan esimerkiksi hämärässä maastossa tai autoteillä.

#### **5.1.5 Erikoisloimet**

Edellä mainittujen loimien lisäksi on kehitetty monenlaisia erikoisloimia. Joidenkin tällaisten loimien valmistuksessa on hyödynnetty toiminnallisia ja älykkäitä materiaaleja. Hoito- ja terapiakäyttöön suunnitelluissa loimissa hyödynnetään muun muassa keraamisia hiukkasia tai magneetteja. Esimerkiksi Back on Track- tuotemerkillä myytävät loimet koostuvat 100% polypropeenista tai polyesterista ja 50% puuvillasta. ( Autio & Heiskanen 2015.) Loimissa käytettävän tekstiilimateriaalin toiminnallisuus on luotu liittämällä polyesteri- tai polypropyleenikuituihin toiminnallisia ominaisuuksia sisältäviä keraamisia hiukkasia. Hiukkaset heijastavat hevosen kehon luovuttamaa lämpöä takaisin hevoseen. Funktionaalisen kankaan takaisin kehoon heijastama energia on pitkäaaltoista infrapunasäteilyä, joka kiihdyttää hevosen verenkiertoa. Verenkierron lisääntyminen

laukaisee jännittyneitä lihaksia ja auttaa parantamaan suorituskykyä. Back on Track- tuotteita voidaan käyttää ennaltaehkäisevänä esimerkiksi alkuverryttelyn yhteydessä, palautumisen edistämiseen, lihasjännityksiin, särkyihin, jännemammojen hoitoon, nivelongelmien yhteydessä, vanhuuden jäykkyyteen sekä lämmön lisäämiseen. (Back on Track Oy 2019).

Sähköä johtavien loimien idea on estää hevosen karkaaminen tai sähköaitoihin nojailu. Tavallinen loimi saattaa heikentää tai estää kokonaan sähkölangasta tulevan impulssin pääsyn hevosen iholle. Sähköä johtavissa loimissa käytetään älykangasta, joka johtaa sähköaidasta tulevan impulssin loimen etuosan sisäpuolelle ja kaulakappaleeseen. Loimen etuosan sisäpuolella on hihnat, joiden avulla sähköimpulssi siirtyy sähköaidasta hevoseen aitakosketuksen yhteydessä. Tämä ehkäisee suurinta osaa hevosista kävelemästä lankojen läpi, nojailemasta niihin tai kurottelemasta aidan yli tai ali. Loimi ei sisällä metallisia johtoja tai pattereita, vaan loimen toiminta perustuu täysin patentoidun kangasmateriaalin ominaisuuksiin. (Guardian Equestrian 2019.)

Paine ja kompressioasut ovat vaatteita, jotka muodostavat paineen käyttäjänsä vartaloon. Painevaatteita käytetään ihmisillä lääkinnällisiin ja kehonhuollon tarkoituksiin. Painevaatteilla on kuitenkin lukemattomia käyttökohteita ja mahdollisuuksia, joita tutkitaan ja kehitetään koko ajan eteenpäin. Eläinten paine- ja kompressioasut ovat nouseva trendi. Yritykset kehittävät paineasuja koirille, hevosille ja jopa kameleille. Painevaatteita käytetään esimerkiksi eläimen rauhoittamiseen ja keskittymiskyvyn parantamiseen, sekä stressaavista tilanteista toipumiseen. Ihmisiin liittyvän lääketieteellisen tutkimuksen perusteella on havaittu lääkinnällisen paineen rauhoittavan vaikutuksen perustuvan asento- ja liikeaistin voimistamiseen sekä syvätunnon herättämiseen. Esimerkiksi koirille suunnatuilla Lymed Dog –painevaatteilla pystytään vaikuttamaan koiran lihastonukseen, ja sitä kautta eläimen kehonhallintaan. Painevaatteen avulla voidaan lieventää akuuttia tai kroonista kipua sekä tukea post- operatiivista arpihoitoa ja turvotuksen ehkäisyä. Painevaate voi tukea myös koulutusprosessia tasaamalla eläimen äärimmäisiä reaktioita ja tunnetiloja. Paine laajoilla alueilla voi auttaa siemämään tuntoaistimuksia ja pääsemään yli tuntoaistimusten aiheuttamasta pahanolon tunteesta. (Lymed Oy 2015.)



## 5.2 Hevosen loimitustarve

Hevosen loimitustarpeeseen liittyvät tekijät voidaan periaatteessa jakaa hevosesta ja sen fysiologiasta riippuvaisiin sisäisiin tekijöihin ja hevosesta riippumattomiin ulkoisiin tekijöihin. Sisäisistä hevosen olemukseen liittyvistä tekijöistä merkittävin on sen kylmänsietokyky. Hevosen kylmänsietokykyyn vaikuttavat esimerkiksi sen rotu, karvapeite, lihavuuskunto, ikä, terveydentila ja sopeutumisen aste. Kylmänsietokykyyn liittyviä tekijöitä käsittelemme tarkemmin edellisissä luvuissa. Hevosesta riippumattomina tekijöinä voidaan nähdä hevosen pito paikan olosuhteet ja sen saama hoito. Tällaisia ovat esimerkiksi säätila, tarhauksen kesto, suojan saatavuus ja ruokinnan määrä sekä laatu.

Viitosen (2013) mukaan säätila on merkittävä tekijä hevosen loimitustarpeen arvioinnissa. Kuten aiemmin todettiin, säätilaa tulisi aina tarkastella kokonaisuutena. Tarkastelun kohteena ovat ainakin lämpötila, tuulen nopeus, sademäärä, sateen olomuoto ja auringonpaiste. Loimen käytöstä on hyötyä erityisesti viilleillä, kosteilla ja tuulisilla säillä ympäri vuoden. (Viitanen 2013, 27.) Loimen käyttö on tehokkaampi tapa vähentää lisäruokinnan tarvetta kylmässä kuin ulkotarhan säänsuojakatos. Koska kylmäveriset ja ponit kestävät kylmää paremmin kuin puoli- lämminverirodot, niiden loimitustarve on yleensä vähäisempi. Kylmäveriset ja ponit hyötyvät loimituksesta talvella vasta  $-20$  -  $-30^{\circ}\text{C}$  ja lämminveriset ja puoliveriset jo  $-10$  -  $-15^{\circ}\text{C}$  lämpötiloissa. (Autio & Heiskanen 2013, 26.) Loimitamisen sijaan hevosen rehuannosta voidaan vaihtoehtoisesti suurentaa (Autio & Heiskanen 2013, 26; Suomen Hevostietokeskus ry. 2016).

Viitosen (2013) mukaan Klipatut hevoset tarvitsevat usein loimen sekä sisällä viileässä tallissa että ulkona (Viitanen 2013, 27). Tarvittaessa loimi on hyvä pukea myös viilleillä säillä kuljetuksen ajaksi. Loimitustarve riippuu tällöin kuljetusvälineen vetoisuudesta, lämpötilasta ja kuljetettavien hevosten määrästä. Rasi- tuksesta hionnut tai pesun jälkeen kostea hevonen on myös hyvä loimittaa. Laih- hat ja iäkkäät hevoset voivat tarvita loimen sekä pihatossa että pitkäkestoisen ulkotarhauksen aikana. Loimitus tulee aina kuitenkin suhteuttaa hevosen yksilöllisten ominaisuuksien ja pito paikan olosuhteiden mukaan. (Autio & Heiskanen

2013, 27; Suomen hevostietokeskus ry 2016.) Hevosen hyvinvoinnin kannalta on tärkeää, ettei sen sopeutumiskyvyn rajoja ylitetä (Autio & Heiskanen 2013, 12). Eläinsuojelulaissa (1996/247) ei puhuta loimituksesta suoraan, mutta esimerkiksi valtioneuvoston asetuksessa hevosten suojelusta (2010/588) todetaan että hevosen hyvinvoinnista on huolehdittava päivittäin ja hevosen hoitoon ja käyttöön liittyvät varusteet on pidettävä kunnossa ja puhtaina (Valtioneuvoston asetus hevosten suojelusta 2010/588 § 8).

### **5.3 Loimen käyttö**

Loimia on olemassa erilaisia eri käyttötarkoituksiin. Loimi voi paleltumisen tai kastumisen lisäksi suojata hevosta hyönteisiltä ja auringolta, helpottaa lihasjännityksiä tai särkyjä. Loimien materiaali, malli ja kiinnitysratkaisut vaihtelevat käyttötarkoituksen mukaan. (Autio & Heiskanen 2015.) Milloin loimen käyttö sitten on tarpeellista? Loimien käyttöön vaikuttaa olevan monenlaista ohjeistusta, riippuen hevosen käyttötarkoituksesta ja ominaisuuksista sekä ohjeen antajan käsityksistä. Hevosen loimen tarve on monen tekijän summa ja hevosta pukevan ihmisen tekemään loimivalintaan vaikuttavat monet eri tekijät.

#### **5.3.1 Ohjeita loimen käyttöön**

Loimen käyttöön liittyvissä ohjeistuksissa nousevat esille loimen istuvuuden varmistaminen sekä kulloiseenkin käyttötilanteeseen sopivan loimen valitseminen hevoselle. Autio & Heiskanen (2013, 26) nostavat esille pihattohevosen loimitukseen liittyviä ohjeita, joita voidaan soveltaa myös muiden paljon ulkona oleilevien hevosten loimituksessa. Loimitettu hevonen tulisi tarkistaa vähintään kerran päivässä, jotta pois paikaltaan siirtynyt loimi ei repeä tai vahingoita hevosta. Samalla tulisi myös tarkistaa että loimi on sisäpuolelta kuiva (Suomen hevostietokeskus ry, 2016), sillä vain kuiva loimi lämmittää hevosta (Viitanen 2013, 27) Jatkuvasti loimitettuna olevan hevosen lihavuuskunto sekä turkin kunto tulee tarkistaa poistamalla loimi kokonaan säännöllisin väliajoin (Autio & Heiskanen 2013, 26). Jos hevoset palelevat, tulee ne ottaa talliin tai loimittaa. Lihasvärinä on merkki palelemisestä. Loimen alta kädellä kokeilemalla voi myös

yrittää selvittää, onko hevosella liian kuuma tai kylmä. (Suomen Hevostietokeskus ry, 2016.)

Viitasen (2013, 27) mukaan hikisellä pihattohevosella voidaan tallitilassa käyttää useampaa talliloimea päällekkäin. Suomen hevostietokeskus ry:n (2016) mukaan tavallisessa tallissa oleilevilla hikisille ja klipatuille hevosille riittää yleensä yksi talliloimi, mutta tallin sisälämpötila ja vetoisuus tulee kuitenkin ottaa huomioon. Klipaamattomat ja terveet hevoset eivät tallissa loimea tarvitse, sillä loimittaminen sisällä lisää myös loimituksen tarvetta ulkona. Turha loimen käyttö heikentää hevosen omaa kylmänsietokykyä ja johtaa loimitustarpeen lisääntymiseen. Useiden loimien käyttäminen päällekkäin voi vähentää hevosen omaa lämmöneristystä, sillä loimien paino litistää hevosen karvapeitteen. Yksi hyvä loimi riittää, kun sen materiaalit ja paksuus ovat olosuhteisiin sopivat. Esimerkiksi 300-500g vanuvuorella oleva toppaloimi riittää pääsääntöisesti kireälläkin pakkasella. Räntä- tai vesisateella kannattaa valita loimi, jossa on vedenpitävä pintakangas. (Suomen hevostietokeskus ry, 2016.)

Suomen Hippos Ry:n julkaisemassa *Varusteoppaassa* mainitaan loimen käyttöön liittyvät ohjeistukset ravikilpailuissa. Ravikilpailusääntöjen mukaan varusteet luokitellaan sallittuihin, tarkkailtaviin ja kiellettyihin varusteisiin. Selkälöimen käyttö on sallittua, mutta sen tulee olla valmistettu sellaisesta materiaalista, ettei ajovitsa siihen osuessaan tuota häiriötä kanssakilpailijoille. Lisäksi selkälöimen tulee olla hevoselle sopivankokoinen ja tyköistuva, eikä se saa liehua. Eläinlääkäri voi kieltää myös sallitun varusteen käytön, mikäli se on väärin asennettu, hevoselle väärän kokoinen tai muutoin epäsopiva. (Ansio ym. 2015.)

### **5.3.2 Hikisen hevosen kuivatus**

Rasituksesta hionnut hevonen tulisi kuivattaa tallitilassa ennen pihattoon tai ulos viemistä, koska hiestä märkä hevonen vilustuu ja sairastuu ulkona helposti. Paksuturkkisen hevosen kuivuminen kestää kylmässä ulkoilmassa kauan. (Autio & Heiskanen 2013, 26.) Viitasen (2013, 144) mukaan pihattohevonen tarvitsee loimea lähinnä talvella palellessaan tai hikisenä. Myös hänen mukaansa hikininen hevonen tarvitsee poikkeuksetta kylmässä loimen, kunnes sen turkki on

kuivunut. Kuivatusloimi voi tuntua turhalta, koska hevoset selviytyvät räntäsaateestakin usein ilman loimea, mutta hikinen talviturkki on kauttaaltaan märkä, eikä eristä lämpöä koska karvojen väliin ei jää ilmaa. Hikinen hevonen on parempi suojata mieluummin jopa liian huolellisesti kuin huolettomasti. ( Viitanen 2013, 144.)

Hikisen hevosen kuivumisaikaan vaikuttavat liikunnan kesto ja rasittavuus, hevosen kunto, karvapeitteen pituus ja paksuus, ilmankosteus, tuuletus ja loimimateriaalit. Viitanen (2013, 144) toteaa paksukarvaisen hevosen kuivauksen olevan työlästä talvella. Hevonen kastuu hiestä jo kevyestäkin työstä, eikä se voi mennä märkänä liikunnan jälkeen ulos. Pihattohevosien kuivatuksesta on saatu kokemusta erityisesti islanninhevosille. Klippaamaton islanninhevonen on paksukarvainen ja hikoaa lämpimässä tallissa, joten kuivatuspaikaksi on valittava viileähkö karsina tai makuuhalli. Kuivaus perustuu silloin kosteudensiirtoon, mukaillen urheilijoiden kerrospukeutumista. Alin kerros siirtää kosteutta pois iholta. Tähän käyttöön soveltuu esimerkiksi fleecet tai muu imukykyisestä materiaalista valmistettu loimi. Välikerros sekä lämmittää että siirtää kosteutta. Sitä vastaa parhaiten villaloimi, joka lämmittää märkänäkin. Päällimmäinen kuorikerros päästää kosteuden haihtumaan ja suojaa tuulelta. Sitä vastaa hengittävä ulkoloimi, joka päästää kosteuden ulos mutta ei sisäänpäin. Hengittävyys on erityisesti pitkälle vietyjen teknisten ja ulkovaatekankaiden ominaisuus, eivätkä kaikki sade- ja ulkoloimet välttämättä hengitä. (Viitanen 2013, 144.)

Viitanen (2013, 144) esittelee ohjeet pihattohevosen kuivatukseen. Pihattohevosen alkukuivatus tapahtuu tallissa. Sen pää ja jalat kuivataan pyyhkeellä ja sille puetaan kevyt ja imukykyinen fleecet-, cooler- tai hiittiloimi. Loimea voidaan vaihtaa sen kostuttua. Jälkikuivatus voi tapahtua lämpimässä tallissa, jolloin kostunut loimi vaihdetaan aina uuteen kunnes hevonen on kuiva tai korkeintaan nihkeä. Kun jälkikuivatus tapahtuu makuuhallissa hevoselle puetaan yksi tai kaksi loimea. Alle puetaan ohut fleecet tai vastaava ja päälle esimerkiksi villaloimi. Alla olevan loimen kostuessa se on vaihdettava kuivaan. Vasta kun hevosen karva on kuiva tai nihkeä, sen voi säästä riippuen siirtää ulkotarhaan. Ulos hevoselle puetaan esimerkiksi hengittävä kaulakappaleellinen ulkoloimi, jonka

alle laitetaan fleerce- tai villaloimi. Märkää hevosta ei saisi pitää ulkona pakkasella edes loimitettuna.

### 5.3.3 Loimen istuvuus ja kiinnitys

Jotta loimi pysyisi hevosen päällä ja suojaisi hevosta parhaalla mahdollisella tavalla, tulee sen olla sopivankokoinen ja istuva. Epäsopiva loimi voi aiheuttaa hevoselle hankaumia ja rajoittaa sen liikkumista. (Suomen Hevostietokeskus ry 2015.) Hevoset ovat erimuotoisia ja erikokoisia, joten sopivan loimen etsiminen voi olla haastavaa. Leveärunkoiselle 152cm korkealle hevoselle saattaa sopia sama loimikoko kun 168cm korkealle täysiveriselle. (Henderson 2011, 152.) Loimen mitoitus saattaa vaihdella eri merkkien ja mallien välillä (Keisalo-Galvan 2009). Viitanen (2013) mukaan loimen koko valitaan yleensä hevosen selän pituuden mukaan, joka tarkoittaa mittaa sään etureunasta hännäntyveen. Jos loimessa on puolikorkea kaulaosa, mitataan selän pituuteen noin 1/3 hevosen kaulasta. Myös hevosen rungon pituuden vertaaminen loimen vastaavaan mitaan auttaa oikean koon valinnassa. Rungon pituus mitataan rinnan keskipisteestä hännän sivuun. Rungon pituusmitta huomioi paremmin hevosen kehon muodot kuten esimerkiksi rotevuuden. (Viitanen 2013, 28.)

Ulko- ja talliloimet kiinnitetään yleensä T-soljilla tai tavallisilla soljilla edestä. Joidenkin valmistajien loimissa etukiinnitys tapahtuu enemmän sivusta, lavan kohdalta. Venyvässä materiaalissa voi olla vetoketjukiinnitys tai koko loimi voidaan pujottaa hevosen pään yli. (Henderson 2011, 152-153.) Useimmissa nykyaikaisissa malleissa loimivyöt kiinnitetään ristiin. Väiden ja hevosen vatsan väliin tulee jäädä tilaa kämmenleveyden verran, jotta loimi ei kiristä. Hevosen kaviot eivät kuitenkaan saa mahtua loimiväiden väliin. Jalkalenkit kiinnitetään samantyyppiseen D-renkaaseen, mutta toinen jalkalenkki pujotetaan toisen lävitse. Tilaa reiden ja jalkalenkkien väliin tulee jäädä kämmenleveyden verran. Myös jalkalenkit tulee pitää puhtaina ja ilman kierteitä jotta ne eivät hankaa rikki hevosen jalan sisäpintaa. (Hevostietokeskus ry 2015.) Jalkalenkit on yleensä valmistettu joustavasta materiaalista (Viitanen 2013, 27).

Jotta loimi toimisi tarkoituksenmukaisesti on sen oltava istuva ja oikein säädetty. Oikeankokoinen loimi pysyy hevosen päällä sen liikuessa, maatessa ja piehtaroidessa (Henderson 2011, 150-152). Loimen etuosan tulee olla tyköistuva. Loimen ja hevosen rinnan väliin tulisi kuitenkin jäädä tilaan noin kämmenenleveys. Lapalaskosten tulee olla lapojen kohdalla. Loimen alaosan olisi hyvä suojata hevosen vatsa kokonaan, mutta helmet eivät saa roikkua liikaa. (Hevostietokeskus ry 2015.) Kaula-aukon reunan tulee olla sään etupuolella, sillä muuten reuna voi painaa ja hangata hevosta (Hööks hevosurheilu Oy 2019). Joissakin loimissa on häntäläppä, puolikorkea kaulaosa tai kaulakappale, jotka tarjoavat hevoselle lisäsuojaa. Lapalaskokset lisäävät liikkumismukavuutta ja vähentävät hankaumia. (Viitanen 2013, 27.) Erityisesti klipatut hevoset ovat herkkiä saamaan hankaumia lapoihin. Tällöin suositellaan erityisen lapasuojuksen käyttöä. (Hööks hevosurheilu Oy 2019.) Mahdollisen häntäläppän tulee alkaa hännäntyven kohdalta. Loimi on liian suuri jos loimen selkäosa ulottuu hevosen hännän päälle. (Suomen Hevostietokeskus ry 2015.)

## 6. KÄYTETTÄVYYS JA KÄYTTÖKOKEMUS

Tämän tutkimuksen tarkoituksena on tarkastella hevosten loimien käytettävyyttä hevosenomistajien näkökulmasta. Loimien käytettävyyden tarkastelussa hyödynnetään hevosenomistajien loimiin liittyviä käyttäjäkokemuksia. Tässä luvussa avataan sekä käytettävyyden että käyttäjäkokemuksen käsitteitä.

### 6.1 Käytettävyyden määrittelyä

Käytettävyys on yksi tärkeimmistä tuotteille asetetuista vaatimuksista. Käytettävyttä on tutkittu paljon erityisesti käyttöliittymien tuotekehittelyn yhteydessä. Vaikka monet käytettävyyden määritelmät liittyvät tietoteknisiin sovelluksiin ja käyttöjärjestelmiin, niin niitä on sovellettu myös erilaisten tekstiilituotteiden käytettävyyden arvioimiseen (Grönroos 2012; Turunen 2008; Vaahteranoksa 2006). Tässä tutkimuksessa tarkastellaan loimien käytettävyyttä hevosiin ja loimiin liittyvän teorian, sekä hevosenomistajien loimiin liittyvien käyttökokemusten kautta. Kun halutaan analysoida tietyn tuotteen käytettävyyttä, on hyödyllistä jakaa tuotteen käytettävyys osatekijöihin, jotka selvittävät esimerkiksi sen soveltuvuutta aiottuun käyttötarkoitukseen. Käytettävyydelle on olemassa useita eri määritelmiä, joissa sen osatekijät ja niiden lukumäärä vaihtelevat.

Käytettävyystutkimuksen uranuurtajan Jakob Nielsenin (1993) mukaan käytettävyys on osa tuotteen käyttökelpoisuutta. Se muodostuu opittavuuden, tehokkuuden, muistettavuuden, virheettömyyden ja tyytyväisyyden eli subjektiivisen miellyttävyyden laatukomponenteista. (Nielsen 1993, 26). Opittavuudella tarkoitetaan sitä, kuinka haastavaa käyttäjän on opetella hänelle uuden järjestelmän käyttö. Käytön tehokkuudella viitataan siihen, kuinka tehokasta järjestelmän käyttö on kun käyttäjä on sen käytön kerran oppinut. Muistettavuus liittyy siihen, miten helppoa käyttäjän on palata järjestelmän pariin tauon jälkeen, eli kuinka hyvin sen käyttö on muistettavissa. Virheettömyys mittaa käytön aikana tapahtuneiden virheiden lukumäärää ja niiden aiheuttamaa haittaa käyttäjälle. Tyytyväisyys tai subjektiivinen miellyttävyys kuvaa käyttäjän mielipidettä tuotteen tai järjestelmän käytöstä. (Nielsen 1993, 26-37.)

Yhteistä monille käytettävyyden määritelmille on käyttäjän näkökulman huomiointi osana käytettävyyden tarkastelua (Nielsen 1993, 26-37; Jordan 1999; ISO 9241-210). Käytettävyys voidaan nähdä osana tuotetta käyttävien ihmisten käyttökokemusta, johon perehdymme tarkemmin käyttäjäkokemusta käsittelevässä luvussa. Goodmanin ym. (2012, 22) mukaan käytettävä tuote on tuotteen kohderyhmän, eli käyttäjien kannalta toimiva, tehokas ja haluttava. Toimiva tuote on hyödyllinen ja vastaa käyttäjän tarpeisiin. Hyysalo (2009) taas kuvailee onnistuneen tuotteen olevan käyttäjän kannalta haluttava, hyödyllinen, käytettävä ja miellyttävä. Onnistunut tuote myös sisältää mahdollisimman vähän asioita, jotka häiritsevät edellä mainittujen ominaisuuksien toteutumista. (Hyysalo 2009, 20.) Käytettävyys on siten yksi onnistuneen tuotteen ominaisuuksista, ja pohjautuu ennen kaikkea tuotteen käyttäjän kokemuksiin ja näkemyksiin.

## **6.2 Käytettävyys loimien tutkimuksessa**

Loimien käytettävyyden tutkimisen kannalta olennaisimpina käytettävyyden osatekijöinä nähdään tässä tutkimuksessa hyödyllisyys ja tarpeellisuus, käytön helppous ja virheettömyys sekä miellyttävyys. Seuraavaksi kuvaillaan miten edellä mainitut osatekijät voidaan yhdistää loimiin ja niiden käytettävyyteen.

### **6.2.1 Hyödyllisyys ja tarpeellisuus**

Toimiva ja hyödyllinen tuote vastaa käyttäjän tarpeisiin, jotka ovat riippuvaisia käyttäjästä, käyttötilanteesta ja käyttöympäristöstä. Jordanin (1999) mukaan käyttäjän tarpeet muodostuvat toimivuudesta (functionality), käytettävyydestä (usability) ja miellyttävyydestä (pleasure). Toimiva tuote on sellainen, jota voidaan käyttää määrättyssä tilanteessa tuotteelle asetettuun tehtävään. (Jordan, 1999, 171-181). Hyysalo (2009) käyttää termiä hyödyllisyys. Hän toteaa tuotteen olevan hyödyllinen silloin kun se auttaa käyttäjää saavuttamaan tavoitteensa. (Hyysalo 2009, 20) Hevosta loimittavalla ihmisellä on usein tietty syy eli tarve, miksi hän näkee hevosen loimittamisen tarpeellisenä. Syy voi olla esimerkiksi hevosen suojaaminen epäsuotuisilta sääolosuhteilta, kuten sateelta tai viimalta. Tavoitteena on silloin vähentää hevosen epämukavaa oloa tai estää sen vilustumisen ja sairastuminen. Hevosten loimia tarkasteltaessa loimen tulisi



olla hevosta loimittavan ihmisen näkökulmasta käytettävä ja toimiva, mutta toisaalta huomioida hevosen tarpeet ja käytön sekä erilaisten käyttötilanteiden asettamat vaatimukset.

### **6.2.2 Käytön helppous ja virheettömyys**

Käytettävän tuotteen tehokkuuteen liittyy tuotteen käytön helppous, nopeus ja virheettömyys (Goodman ym. 2012, 22; Nielsen 1993, 26). Myös Jordanin (1999) mukaan pelkkä toimivuus ei takaa käytettävyyttä, vaan käytettävyyteen liittyy enemmänkin tuotteen käytön helppous ja vaivattomuus. (Jordan, 1999, 171-181). Ihmiset arvostavat usein omaa aikaansa ja esimerkiksi hevosen loimittukseen ei välttämättä haluta tuhlaa turhaa aikaa. Kun loimen pukeminen ja riisuminen on helppoa, on sen käyttö nopeaa ja vaivatonta. Käytön virheettömyys voisi ilmetä esimerkiksi siinä, että loimi asettuu helposti oikein hevosen ylle, loimessa olevat remmit, lukot tai muut kiinnitysratkaisut on suunniteltu siten, että niitä on vaikea pukea väärin tai niin että ne vahingoittaisivat hevosta. Myös Hyysalon (2009, 20) mukaan onnistunut ja miellyttävä tuote sisältää mahdollisimman vähän virheitä tai ongelmia, jotka haittaavat tuotteen käyttöä.

### **6.2.3 Miellyttävyys**

Käytettävä tuote on käyttäjäryhmän mielestä haluttava ja toivottu. Tähän käytettävyyden osa-alueeseen liittyvät tunteet ja kuviteltu ilo ja tyytyväisyys tuotetta käyttäessä. (Goodman ym. 2012, 23.) Esimerkiksi hevosta loimittavalle ihmiselle mielihyvää saattavat tuottaa loimen ulkonäölliset seikat kuten hauska väri tai kuviointi. Toisaalta materiaalin laatu ja tuntu voivat olla myös tärkeitä. Ihminen saattaa arvostaa materiaalia, joka on helppohoitoinen ja kevyt käsitellä. Hevonen saattaa taas ilmaista oman tyytymättömyytensä repimällä kutisevaa tai sähköistyvää materiaalia olevan loimen yltään oma-aloitteisesti.

Hyysalo (2009) toteaa miellyttävän tuotteen hallussapidon ja käytön tuottavan käyttäjälle mielihyvää ja iloa, tai ainakin vähentävän kurjuutta. (Hyysalo 2009, 20.) Loimen käytön voidaan nähdä perustuvan pitkälti kurjuuden vähentämiseen tai ikävien seurausten torjumiseen. Harva hevosenomistaja pukee hevonsa

loimeen hivin vuoksi, vaan taustalla on yleensä aina joku syy. Toisaalta on tilanteita, esimerkiksi paraateja ja näytöksiä jossa loimen käyttö perustuu vaikkapa koristautumiseen tai näyttävyyden lisäämiseen. Tällöin loimen käytön voidaan nähdä perustuvan enemmän visuaalisuuteen ja esteettisiin mieltymyksiin. Aivan kuten teatterissa näyttelijöiden roolivaatteet voivat olla arkipäivän käytettävyyden näkökulmasta hyvin epäkäytännöllisiä, mutta toimivat kuitenkin valitussa käyttöympäristössään tarpeeksi hyvin.

Jordanin (1999) mukaan tuote voi tuottaa käyttäjälleen mielihyvää neljän eri mekanismin kautta: Fyysisen (*Physio-pleasure*), Sosiaalisen (*Socio-pleasure*), psyykkisen (*psycho-pleasure*) ja Ideologisen (*ideo-pleasure*). Fyysinen miellyttävyyden kuva kehoon ja aisteihin vaikuttavaa mielihyvää, jota tuotteen käyttö saa aikaan. Tällaisia voivat olla esimerkiksi tuotteen tuntu, materiaali, siihen liittyvät tuoksut ja äänet. Sosiaalinen miellyttävyyden liittyy ihmisten välisiin suhteisiin. Esimerkiksi status on sosiaalinen tekijä, joka voi olla mielihyvän lähde. Tietyn tuotteen käyttäjät voivat osoittaa kuuluvansa tiettyyn ryhmään, jolloin tuotteen käyttö tuottaa heille sosiaalista mielihyvää.

Psyykkinen miellyttävyyden kuva mielen sisäistä mielihyvää, jota tuote saa aikaan. Tähän liittyy tehokkuus ja hyödyllisyys, tehtävien tekeminen ja niiden loppuun saattaminen ja sen aiheuttama tyydytys. Toimiva tuote voi tarjota paremman psyykkisen mielihyvän kuin huonosti toimiva. (Jordan, 1999, 171-181.) Esimerkiksi huonosti puhdistuva ja likaa keräävä loimi saattaa herättää enemmän harmitusta kuin mielihyvää. Myös ihmisen persoona ja omakohtaiset mieltymykset vaikuttavat siihen, kokeeko ihminen tuotteen käytön miellyttävänä.

Ideologinen miellyttävyyden viittaa siihen, kuinka käyttäjän omat arvot kohtaavat tuotteen ilmentämät arvot. Siihen sisältyvät esimerkiksi esteettiset arvot kuten maku ja kokemus siitä mikä on viehättävää. Ideologiseen miellyttävyyteen liittyvät myös moraaliset arvot kuten ympäristöstävällisyys ja ekologisuus. Eri ihmisillä on erilainen maku, arvot ja mieltymykset, jotka vaikuttavat osin tiedostamatta siihen kuinka miellyttävänä tuote koetaan. (Jordan, 1999, 171-181.)

### 6.3 Käyttäjäkokemus käytettävyyden arvioinnissa

Käyttäjäkokemusta tai käyttökokemusta (*User Experience*) voidaan hyödyntää tuotteen tai palvelun käytettävyyden arvioinnissa. Käyttäjäkokemus voidaan nähdä yläkäsitteenä käytettävyydelle. Aivan kuten käytettävyyteen, niin myös käyttäjäkokemukseen liittyy kymmeniä erilaisia määritelmiä (Kraft 2012, 1-10; Hyysalo 2009, 29-37). Yksinkertaistettuna käyttäjäkokemus kertoo, miltä tuotteen käyttäjästä tuntuu käyttää tuotetta. Käyttäjäkokemus ei siis ole ainoastaan tuotteessa itsessään, vaan tuotetta käyttävässä ihmisessä ja hänen kokemuksessaan. (Hyysalo 2009, 33-34.)

ISO 9241-210 standardissa määritellään käyttäjäkokemuksen muodostuvan käyttäjän tunteista, uskomuksista, mieltymyksistä, käsityksistä, fyysisistä ja psyykkisistä vasteista, käytöksestä tai aikaansaannoksista jotka syntyvät ennen tuotteen käyttöä, käytön aikana ja käytön jälkeen. Hyysalon (2009) mukaan tuotteen käyttökokemusta luovat sen ulkoisten piirteiden, toimivuuden, muodon ja estetiikan lisäksi myös tuotetta käyttävät ihmiset. Ihmiset ovat tekemisissä tuotteen kanssa aina jossakin tietyssä tilanteessa ja suhteessa toisiin ihmisiin ja esineisiin. Käyttäjien taustalla vaikuttavat paitsi heidän aikaisemmat kokemukset, myös pyrkimykset ja tavoitteet joita he tuotteen käytöllä haluavat saavuttaa. (Hyysalo 2009, 33-34.)

Onnistunut käyttäjäkokemus on kuluttajatuotteille merkittävä kilpailutekijä, joten käyttökokemusten kerääminen ja analysointi on tärkeä osa tuotekehitystä. Pekkanen (2005, 147) mukaan käyttäjätiedon keräämisellä pyritään ymmärtämään käyttäjien ajattelutapoja. Käyttäjäkokemusten avulla tuotteiden kehittäjät ymmärtävät paremmin mihin ja missä tuotetta käytetään ja minkälaisia vaatimuksia käyttäjä ja käyttöympäristö tuotteelle asettavat. Käyttäjätietoa käytetään usein houkuttelevampien ja entistä parempien tuotteiden kehittämiseen. (Pekkanen 2005, 147.) Tuotekehityksen aikana voidaan esimerkiksi toteuttaa käytettävyydestejiä, joissa tuotteen käyttäjät käyttävät tuotetta ja asiantuntijat analysoivat tuotteen vahvuudet ja heikkoudet. (Sinkkonen, 2005, 183). Käyttäjät, käyttäjien tarpeet ja käyttökokemukset ovat osa käyttäjäkeskeistä tuotesuunnittelua.

## **6.4 Loimien käytettävyys vaatetusfysiologian näkökulmasta**

Aivan kuten ihmisten vaatteille, myös hevosten loimille asettavat haasteita sääolosuhteet, käyttötilanteiden vaatimukset ja käyttäjien mieltymykset. Vaatteiden suunnittelussa ja tutkimuksessa hyödynnetään vaatetusfysiologista näkökulmaa, jota voidaan käyttää lähtökohtana myös loimien käytettävyyden tarkasteluun. Vaatteilta ja niiden materiaaleilta odotetaan ja vaaditaan erilaisia ominaisuuksia riippuen käyttötilanteesta (Meinander 2012). Loimen, kuten vaateenkin käytettävyyteen vaikuttavat sen käyttömukavuus, suojaavuus, kestävyys, turvallisuus ja huolto-ominaisuudet. Tässä luvussa esitellään lyhyesti kuinka loimien käytettävyyttä voidaan tarkastella näiden erilaisten vaatetusfysiologisten tekijöiden kautta.

### **6.4.1 Käyttömukavuus**

Vaate on mukava kun ihminen tuntee olonsa mukavaksi, hänellä ei ole liian kuuma tai kylmä, eikä vaate kiristä, rajoita liikettä, purista tai hiosta. Lisäksi mukava vaate on käyttäjälle mieluinen, käyttötarkoitukseen ja tilanteeseen sopiva, sekä käyttäjän mielestä esteettinen. (Risikko ym. 2006, 7.) Käyttömukavuus on Meinanderin (2012) mukaan tila, jossa käyttäjä ei tunne epämukavuutta (Meinander 2012). Loimen käyttömukavuuteen vaikuttavat samat tekijät kuin vaateenkin, mutta mukavuutta on hyvä tarkastella hevosta loimittavan ihmisen lisäksi myös hevosen näkökulmasta, sillä loimi on hevosen yllä ja hevonen on yleensä ajallisesti enemmän kosketuksissa loimen kanssa kuin ihminen. Esteettiset seikat ovat taas tärkeämpiä ihmiselle, eikä hevosella ole juurikaan mahdollisuutta vaikuttaa niihin.

### **6.4.2 Lämpömukavuus ja suojaavuus**

Vaatteen suojaavuuteen vaikuttavat valmistusmateriaalit ja niiden käsittelyt, sekä vaateen malli ja rakenne (Risikko ym. 2006, 31-64). Aivan kuten ihmisen ruumiinlämpö siirtyy vaateen läpi, myös hevosen ruumiinlämpöä siirtyy loimen läpi ympäristöön. Siihen miten ja kuinka paljon lämpöä siirtyy vaikuttavat loimen

lämmöneristävyys, ilmanläpäisevyys ja vesihöyryn läpäiseminen. Loimi ei siis itsessään lämmitä, vaan sen avulla voidaan vähentää ruumiinlämmön siirtymistä ympäristöön. Myös liikkeellä ja ympäristöoloilla, kuten säätilalla on vaikutusta. (Risikko ym. 2006, 31.)

Paras lämmöneriste on ilma, joten kankaan tai kangasmateriaalin lämmöneristävyys riippuu siitä, kuinka paljon liikkumatonta ilmaa materiaali voi sisältää. Lämmöneristävyys paranee kun materiaalin paksuus kasvaa. Lämpöä parhaiten eristävät materiaalit ovat paksuja, mutta ilmavia. (Risikko ym. 2006, 32.) Myös kuitujen paksuus vaikuttaa lämmöneristävyyteen, sillä ohuet kuidut pystyvät sitomaan ilmaa paremmin kuin paksut. Tästä syystä esimerkiksi mikrokuituvanut ovat parempia lämmöneristäjiä kuin perinteiset vanut. (Meinander 2012.) Hevosten toppaloimissa on usein vanutäyte, jonka paksuutta kuvaava GSM-luku ilmoittaa kuinka monta grammaa täytettä on neliometrillä. Vanu toimii lämmöneristeenä ja vanukerros on aina suojattu kestävämmällä päällyys- tai vuorikankaalla. Ulkoloimien päällyskangas saattaa olla vedenkestävää tai vettä hylkivää, jolloin loimi suojaa tuulen lisäksi myös sateelta. (Hankkija Oy 2014.)

### **6.4.3 Turvallisuus ja huollettavuus**

Hyvin suunniteltu loimi on turvallinen käyttäjilleen. Koska hevonen on iso ja voimakas eläin, vaaditaan loimen eri osilta kestävyttä. Kuitenkin täysin hajomattomat materiaalit tai liian tiukat ja kestävät lukot voivat olla myös riskitekijä. Hevonen voi jäädä loimesta kiinni aitaan tai sen jalat voivat sotkeutua loimen remmeihin esimerkiksi piehtaroinnin aikana. Tällöin olisi hyvä, että loimi antaa periksi ja hajoaa ennemmin kuin aiheuttaa hevoselle paniikin kiristyessään entistä tiukemmin sen ympärille.

Tärkeä loimen käytettävyyteen liittyvä näkökulma on myös loimen huollettavuus. Aivan kuten vaatteet, myös loimet vaativat pesua ja huoltoa silloin tällöin. Loimen käyttömukavuutta lisää sen helppohoitoisuus. Hevosten loimien puhautudesta huolehtiminen on tärkeää, sillä likainen loimi ei lämmitä hevosta yhtä tehokkaasti kuin puhdas. Lisäksi likainen loimi myös vaarantaa ihon ja turkin hyvinvoinnin. Loimia suositellaan pestäväksi aina myös ennen kausisäilytystä,

sillä lika ja kosteus voivat syövyttää ja vahingoittaa loimimateriaaleja. ( Oy Vixen Ab 2019.)

Ohjeita loimien pesuun ja huoltoon löytyy loimivalmistajien ja loimia jälleenmyyvien yritysten verkkosivuilta. Guardian Equestrian (2019) suosittelee pesemään loimet alle 30 asteen lämpötilassa. Pesuun tulisi käyttää ulkoloimille tarkoitettuja pesuaineita, sillä tavalliset kotikäyttöön tarkoitetut pyykinpesuaineet voivat vahingoittaa loimikankaan vedenpitävää pinnoitetta. Loimet kuivatetaan aina narulla tai telineessä, sillä rumpukuivaaminen voi sulattaa pois loimen vedenpitävän pinnoitteen. Hööks hevoturheilu Oy:n (2019) mukaan ulkoloimia ei kannata pestä liian usein vaan lika voidaan harjata pois loimesta sen kuivuttua. Kuluneet ja useaan kertaan pestyt loimet voivat alkaa vuotamaan. Kyllästysaineella kankaan vettä pitävä pinta voidaan uudistaa jälleen vettähylykiväksi. (Hööks hevoturheilu Oy 2019)

Ihottumaloimia suositellaan pesemään useammin. Seiskatalli Oy (2019) ohjeistaa pesemään ihottumaloimet säännöllisesti vähintään kerran kahdessa viikossa, jotta lika ja rasva ei pääse kertymään kankaaseen. Pesulämpötilaksi suositellaan 40 astetta. Tarrat ja vetoketjut tulee sulkea ennen pesua, eikä rumpukuivausta suositella. Loimi voidaan pesun jälkeen pukea hevosen ylle hieman kosteanakin. Tällöin se kuivuu nopeammin, mikä pidentää loimen käyttöikää. Loimen staattisuus eli sähköistyminen saattaa olla ongelma joidenkin hevosten kohdalla. Jos loimi sähköistyy liikaa, pesun yhteydessä voidaan käyttää huuhteluainetta mikä vähentää staattisuutta. (Seiskatalli Oy 2019.)

## 7. TUTKIMUKSEN TOTEUTUS

Tässä luvussa määritellään tarkemmin tutkimuksen tehtävä ja tutkimuskysymykset. Kysymysten määrittelyn jälkeen esitellään aineistonhankintaan käytetyt menetelmät sekä tutkimuksen kohderyhmä. Luvun loppuosassa kuvaillaan aineiston analyysiä sekä esitellään analyysivaiheessa muodostunut loimien käytettävyyden osatekijöitä kuvaava luokitusrunko.

### 7.1 Tutkimustehtävä ja tutkimuskysymykset

Tämän tutkimuksen taustalla vaikuttaa hevosten parissa hankittuun kokemukseen perustuva käsitys siitä, että loimet ovat tarpeellisia sekä hevosten että omistajien kannalta katsottuna, mutta niiden käyttöön liittyy myös ongelmia.

Tutkimustehtävänä on selvittää hevosten loimien käytettävyyttä tarkkailemalla loimien käyttöä niiden arkipäiväisissä käyttöympäristöissä sekä sitä kuinka loimet vastaavat erilaisten käyttäjien ja käyttöympäristöjen asettamiin haasteisiin.

Tutkimuskysymyksiksi muodostuivat:

1. Millaisia hevosten loimien käytettävyyteen liittyviä kokemuksia hevosomistajilla on?
2. Kuinka hevosten loimien käytettävyyttä voitaisiin kehittää?

Tutkimuksessa pyritään selvittämään minkälaisia puutteita ja ongelmia loimissa on havaittu ja miten niitä voisi omistajien mielestä korjata. Toisaalta koska loimien käyttö on niin yleistä, niin niistä täytyy löytyä myös positiivisia ominaisuuksia, joten tutkimuksen kannalta on mielekästä selvittää myös näitä hyväksi havaittuja ominaisuuksia ja niiden syitä. Tutkimuksen pääkysymyksiä täydentäviksi kysymyksiksi muodostuivat: Minkälaisia loimia hevosilla käytetään ja miksi? Minkälaisia puutteita ja ongelmia hevosten loimissa on havaittu ja mistä ne johtuvat? Mitä hyviä ominaisuuksia hevosten loimissa on havaittu ja mistä ne johtuvat?

## 7.2 Tutkimusmenetelmä ja aineistonhankinta

Tämä tutkimus on luonteeltaan kvalitatiivinen eli laadullinen. Sen aineistona toimivat pääasiassa videoidut haastattelut ja kuva-aineisto, jota kerättiin erilaisilta hevostalleilta keväällä 2018. Tutkimuksen taustalla vaikuttavat myös oma-kohtaiset kokemukset ja aiheeseen liittyvä laajempi teoriapohja, johon tutkimuksen puitteissa paneuduttiin. Kniivilän (2012) mukaan aineistopohjaiseen, eli empiiriseen tutkimukseen liittyy monia pohdintaa vaativia asioita, kuten aineiston määrä, valintaperusteet tai aineiston hankkimistavat (Kniivilä ym. 2012, 71-72). Tässä luvussa esittelen tutkimukseen käytettyjä aineistoja ja niiden hankintaa, aineiston analysointiin käytettyjä menetelmiä, sekä perustelen tutkimuksen toteutusvaiheessa tehtyjä valintoja.

### 7.2.1 Tutkimuksen kohderyhmä

Sinkkosen ym. (2006) mukaan käyttäjien kokemuksista ja uskomuksista saa tietoa parhaiten joko kysymällä käyttäjäryhmän edustajilta itseltään tai tarkkailemalla heidän toimintaansa. (Sinkkonen ym. 2006, 38.) Tämän tutkimuksen kohderyhmäksi valikoituivat hevosenomistajat, sillä heillä arveltiin olevan eniten tietoa loimien käytöstä tavallisessa arjessa. Hevosenomistajat voivat myös tulkittojensa perusteella arvioida loimen varsinaisen käyttäjän eli hevosen tarpeita ja mieltymyksiä loimitukseen liittyen. Haastatteluun osallistuvat hevosihmiset valittiin satunnaisesti, mutta pyrittiin siihen että mukana on sekä yhden tai kahden, että useamman hevosen omistajia, harrastajia, sekä ammattimaista hevos-toimintaa pyörittäviä. Kaikki haastateltavat hevosenomistajia omistivat haastatteluhetkellä vähintään yhden hevosen. Usein sama henkilö toimi samanaikaisesti useammassa roolissa hevosten parissa. Pelkän omistajuuden lisäksi henkilö saattoi toimia esimerkiksi tallityöntekijänä, hevoshierojana, ratsastuksenopettajana tai -valmentajana. Tarkastelun kohteeksi valittiin erilaisia ja erikokoisia talleja, jotta saatiin mahdollisimman monipuolinen kuva loimien monenlaisista käyttöympäristöistä. Haastattelut toteutettiin keväällä 2018.

Kaiken kaikkiaan haastateltiin seitsemää eri henkilöä kuudella eri tallilla. Haastateltavat löytyivät helposti oman harrastuspiirin kautta. Haastateltavista kaksi



löytyivät niin sanotun lumipallo- otannan (snowball sampling) mukaisesti siten, että jo aiemmin haastatellut henkilöt ehdottivat uusia haastateltavia (Hirsjärvi & Hurme 2000, 59-60). Haastatteluajankohta sovittiin etukäteen puhelimitse, sähköpostitse tai messengerin välityksellä. Haastateltaville kerrottiin haastattelun tarkoitus ja aihe, sekä kysyttiin kuvauslupa ennen haastatteluja. Kaikki haastateltavat suostuivat videointiin. Videoinnin tarkoituksena oli paitsi tallentaa haastattelu, niin saada myös liikkuvaa kuvamateriaalia loimien käytöstä ja käyttöympäristöistä.

Haastateltavien määrä on melko pieni johtuen aika- ja resurssirajoitteista. Hirsjärvi & Hurme (2009) nostavat esille saturaation käsitteen. Ajatus on, että haastatteluja jatketaan niin kauan kun uudet haastateltavat eivät anna enää mitään olennaisesti uutta tietoa. Toisaalta on paljon myös tutkijasta ja hänen oppineisuudestaan kiinni, kuinka paljon hän löytää tai huomaa uusia näkökulmia (Hirsjärvi & Hurme 2008, 60). Varsinkin opinnäytetöissä aineiston koon sijaan ratkaisevampana voidaan nähdä tulkintojen syvyys ja kestävyys (Tuomi & Sarajärvi 2009, 85). Tässä tutkimuksessa haastateltavia haluttiin käsitellä paitsi yhtenä ryhmänä, eli loimia käyttävinä hevosenomistajina, niin myös kokoelmana yksittäisiä haastatteluja. Varsinaista aineiston kylläntymistä eli saturaatiota on vaikea arvioida kunkin haastattelun ainutkertaisuuden vuoksi. Lisäksi laadullisen aineiston tuottamat vastaukset eivät ole samalla tavoin pelkistettyjä ja määrällisesti arvioitavissa kuin määrällisessä tutkimuksessa (Alasuutari 2011, 38). Yksi haastatteluista muotoutui parihaastatteluksi, sillä paikalla oli kaksi hevosenomistajaa, jotka molemmat osallistuivat haastatteluun samanaikaisesti.

### **7.2.2 Tutkimusmenetelmä**

Tutkimus on luonteeltaan laadullinen ja tutkimusaineisto kerättiin paikan päällä hevosalleilla hevosten loimitusta ja loimien käyttöympäristöjä tarkkailemalla, sekä hevosia loimittavia ihmisiä haastatteleamalla. Haastattelut toteutettiin puoli-strukturoiduina teemahaastatteluina ja videoitiin. Videointi ei kohdistunut pelkästään haastatteluun ja haastateltavaan henkilöön, vaan videomateriaali sisältää myös materiaalia kulloinkin kohteena olleen tallin hevosten loimien käytöstä ja loimien käyttöön liittyvistä käyttöympäristöistä. Videoinnin lisäksi kohteissa hyö-

dynnettiin myös valokuvausta, joka kohdistui lähinnä loimien käyttöympäristöihin, loimiin ja niiden yksityiskohtiin.

Videoinnin käyttö oli tässä tutkimuksessa perusteltua monesta eri syystä. Sen avulla saatettiin esimerkiksi tarkentaa haastateltavan kertomaa ja antaa haastateltavalle mahdollisuus näyttää loimiin liittyviä asioita myös konkreettisesti. Video toimi ikään kuin kuvallisena muistiinpanona ja havainnoinnin apuvälineenä. Videon avulla arveltiin saatavan pelkkää haastattelua kokonaisvaltaisempi näkemys loimien käytöstä ja käyttöympäristöistä. Kuten Hirsjärvi & Hurme (2000, 38) toteavat, pelkkä havainnointi on menetelmänä vaativa. Ilman videokameroita tapahtumatulva voi olla niin suuri, että eri piirteiden ja yksityiskohtien rekisteröinti voi olla hankalaa. (Hirsjärvi & Hurme (2000, 38) Visuaalisen havainnon muodostumiseen vaikuttavat näön ohella muutkin aistit, jotka välittävät meille tietoa todellisuudesta monipuolisesti. Audiovisuaalinen, eli videoitu kenttätallenne poikkeaa tekstimuotoon kirjoitetusta havainnosta, sillä aineiston myöhempi katselu toisintaa alkuperäisen havaintotilanteen kontekstin ja keskeiset sisällöt uudelleen. Audiovisuaalinen aineisto on tutkimusaineistona rikas, sillä tallenne sisältää sinne tietoisesti tavoitellun sisällön lisäksi runsaasti myös sellaista sisältöä, josta tutkija ei ole tallentamisen hetkellä ollut tietoinen. (Kupiainen 2017, 27.)

Haastattelumenetelmäksi valikoitiin puolistrukturoitu teemoihin perustuva haastattelu, sillä arveltiin että ilman annettuja teemoja haastateltavien on vaikea tuoda kokemuksiaan esille riittävän monipuolisesti, kun kyseessä on kuitenkin heille hyvin arkipäiväinen tuote. Hirsjärvi & Hurme (2008) toteavat teemahaastattelun olevan keino päästä lähemmäksi ihmisen tajunnansisältöjä (Hirsjärvi & Hurme 2008, 28). Haastattelumenetelmän etuihin kuuluu myös joustavuus. Haastattelutilanne luo mahdollisuuden saada esiin vastausten taustalla olevia motiiveja, sillä haastatteluaiheiden järjestystä ja etenemistä on mahdollista säädellä, sekä esittää tarkentavia kysymyksiä. Haastattelun edut ilmenevät myös vähän tutkituissa aiheissa, joiden vastausten suuntaa tutkijan on vaikea tietää etukäteen (Hirsjärvi & Hurme, 34-35.) Vaikka loimiin ja niiden käyttöön arveltiin liittyvän tietynlaisia kokemuksia, niin vastausten suuntaa oli silti vaikea ennustaa. Haastattelussa haluttiin antaa tilaa haastateltavien omille näkemyksille ja

kokemuksille ja sitä kautta haastattelussa odotettiin paljastuvan uutta loimiin liittyvää käyttäjätietoa.

Teemahaastattelu etenee yleensä tiettyjen valittujen teemojen ja niitä tarkentavien kysymysten varassa. Teemat perustuvat usein tutkimuksen viitekehykseen eli tutkittavasta ilmiöstä jo tiedettyyn. (Tuomi & Sarajärvi 2009, 75). Tämän tutkimuksen keskeisiä teemoja ovat loimet ja käytettävyys. Loimiin ja niiden käytettävyyteen liittyvä teoria- ja tutkimustieto toimi haastattelurungon suunnittelun pohjana. Haastattelurunko, johon listattiin muutamia avainsanoja ja kysymyksiä eri aihealueiden alle toimi haastattelun pohjana (ks. Liite 1). Haastattelurunko jakautui pääasiassa kolmeen eri pääteemaan, joita olivat: 1. loimen käyttäjät ja käyttöympäristö, 2. loimituksen syyt ja 3. kokemuksia loimien käytöstä. Alussa haastateltava sai kertoa omasta hevostaustastaan, sekä esitellä kohteena olevaa tallia ja sen hevosia. Sen jälkeen haastateltavaa pyydettiin kuvailemaan tilanteita, joissa hevosia loimitetaan ja erilaisia syitä loimitukselle. Kolmannessa osiossa haastateltavaa pyydettiin kertomaan omia kokemuksiaan loimien käytöstä ja niiden käytettävyydestä. Haastattelurunkoa käytettiin haastattelutilanteessa joustavasti ja se toimi lähinnä haastattelijan apuvälineenä ja muistilappuna.

### **7.2.3 Aineiston analysointi**

Kerätty tutkimusaineisto käsiteltiin sisällönanalyysin menetelmin. Tuomi & Sarajärven (2009) mukaan analyysin tarkoitus on luoda selkeä kuvaus tutkittavasta ilmiöstä. Sisällönanalyysissä hankittu aineisto järjestetään tiiviiseen ja selkeään muotoon informaatiota kadottamatta, jotta tutkittavasta ilmiöstä voidaan tehdä selkeitä ja luotettavia johtopäätöksiä. Sisällönanalyysi voi olla aineistolähtöistä, teoriasidonnaista tai teorialähtöistä. (Tuomi & Sarajärvi 2009, 107-118. ) Tässä tutkimuksessa aineisto analysoitiin teoriaohjaavasti, eli aineiston lisäksi aiheesta jo tiedetty aikaisempi tieto ohjasivat analyysia (Tuomi & Sarajärvi 2009, 96-97). Aineiston analysoinnissa hyödynnettiin Atlas.ti- ohjelmaa. Videoidut haastattelut litteroitiin tekstimuotoon ja tekstiaineistoa käsiteltiin sekä erikseen, että yhdessä videoaineiston kanssa Videoaineistoa saatiin yhteensä 3h 45min ja pu-

rettuja haastattelutekstejä kertyi 59 sivua. Valokuvia loimista ja niiden käyttöympäristöistä kertyi 51 kappaletta.

Analyysi alkoi aineiston sisältöön perehtymisellä. Videoaineistoon tutustuminen toteutui samalla kun videohaastattelut litteroitiin tekstimuotoon. Alasuutarin (2011) mukaan laadullinen analyysi koostuu havaintojen pelkistämisestä ja tutkimusarvoituksen ratkaisemisesta (Alasuutari 2011, 40) Analyysin alkuvaiheessa tekstiaineistoa pelkistettiin poimimalla tutkimuksen näkökulmasta mielenkiintoiset sisällöt koodeihin. Koodit sisälsivät sanontoja, yksittäisiä lauseita ja kappaleita jotka liittyivät loimiin ja niiden käyttöön. Koodeja järjesteltiin ja yhdisteltiin edelleen luokkiin, jotka muodostuivat paitsi aineistolähtöisesti, niin myös teorialähtöisesti esimerkiksi haastattelurungon teemoihin tai käytettävyyden osaluokkiin pohjautuen. Aineisto sisälsi runsaasti päällekkäisiä koodeja. Videoaineistosta saatiin kerättyä kuvallista materiaalia tarkentamaan tekstiosiossa mainittuja asioita, esimerkiksi kohtia joissa haastateltava näyttää konkreettisesti asioita tarkastelun kohteena olevasta loimesta. Video- ja kuva-aineisto koodattiin samalla tavoin kuin tekstiaineisto. Videosta erotettiin still-kuvia, jotka luokiteltiin samanaikaisesti valokuvien kanssa (ks. kuvio 7.).



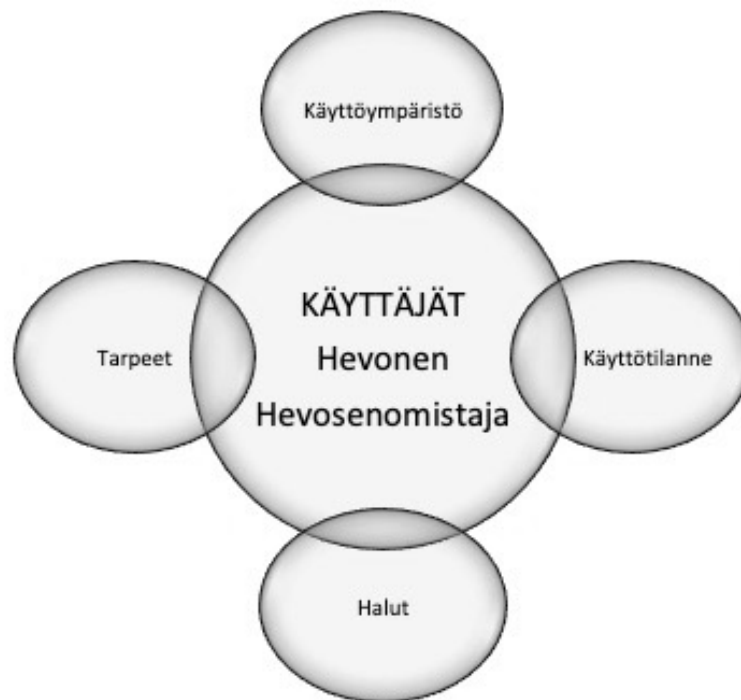
KUVIO 7. Loimen joustavan kaulaosan esittelyä (still-kuva videoaineistosta)

Lopullinen analyysi painottui haastatteluaineistoon, jota täydennettiin ja syvennettiin visuaalisella materiaalilla eli kuvilla ja video-aineistolla. Teoriaohjaavassa analyysissä tutkija pyrkii yhdistelemään aineistolähtöisyyttä ja valmiita malleja abduktiivisen päättelyn kautta (Tuomi & Sarajärvi 2009, 107-118. ) Tutkimuksen analyysissä hyödynnettiin teemahaastattelun pohjana olleita teemoja. Hirsjärvi & Hurmeen (2000, 47) mukaan teemahaastattelun lähtökohta on, että tutkija on alustavasti selvittellyt tutkittavan ilmiön tärkeitä rakenteita ja kokonaisuutta ja siihen, sekä omiin oletuksiinsa pohjautuen hän kehittää haastattelurungon. (Hirsjärvi & Hurme 2000, 47). Tutkimuksessa haastattelurungon laadinnan apuvälineenä toimi teoriapohja, joka keskittyi loimen pääkäyttäjään, hevoseen, sekä loimeen käyttötuotteena. Teoriaosuudessa pyrittiin hevosiin ja loimiin liittyvän teoreettisen tiedon lisäksi tarkastelemaan myös käytettävyyttä ja erityisesti niitä käytettävyyden osatekijöitä, jotka nähtiin tutkimuksen kannalta mielekkäinä. Tämän kaiken jo aiheesta tiedetyn sekä aineiston yhteisvaikutuksesta syntyi analyysin luokittelurunko, jota esitellään seuraavaksi.

#### 7.2.4 Aineiston luokittelu

Aluksi aineisto jaettiin sen sisällön mukaan karkeasti kolmeen eri pääteemaan, joiden arveltiin palvelevan tutkimuksen tarkoitusta. Kuten aiemmin tutkimusmenetelmäosiossa todettiin, teemahaastattelun runko jakautui kolmeen pääteemaan: 1. loimen käyttäjät ja käyttöympäristö, 2. loimituksen syyt ja 3. kokemuksia loimien käytöstä. Ensimmäisessä osiossa hevosenomistaja esitteli esimerkiksi tallin ympäristöä, hevosia ja kertoi itsestään ja omasta hevostaustastaan. Toisessa osiossa hevosenomistaja kuvaili hevosten loimitustarpeita ja syitä loimittamiselle. Näiden kahden haastattelurungon teeman yhdistelmästä muodostui aineiston ensimmäinen pääteema: **Käyttötarpeet.**

Käyttötarpeen muodostumista kuvataan kuviolla (ks. kuvio 8).



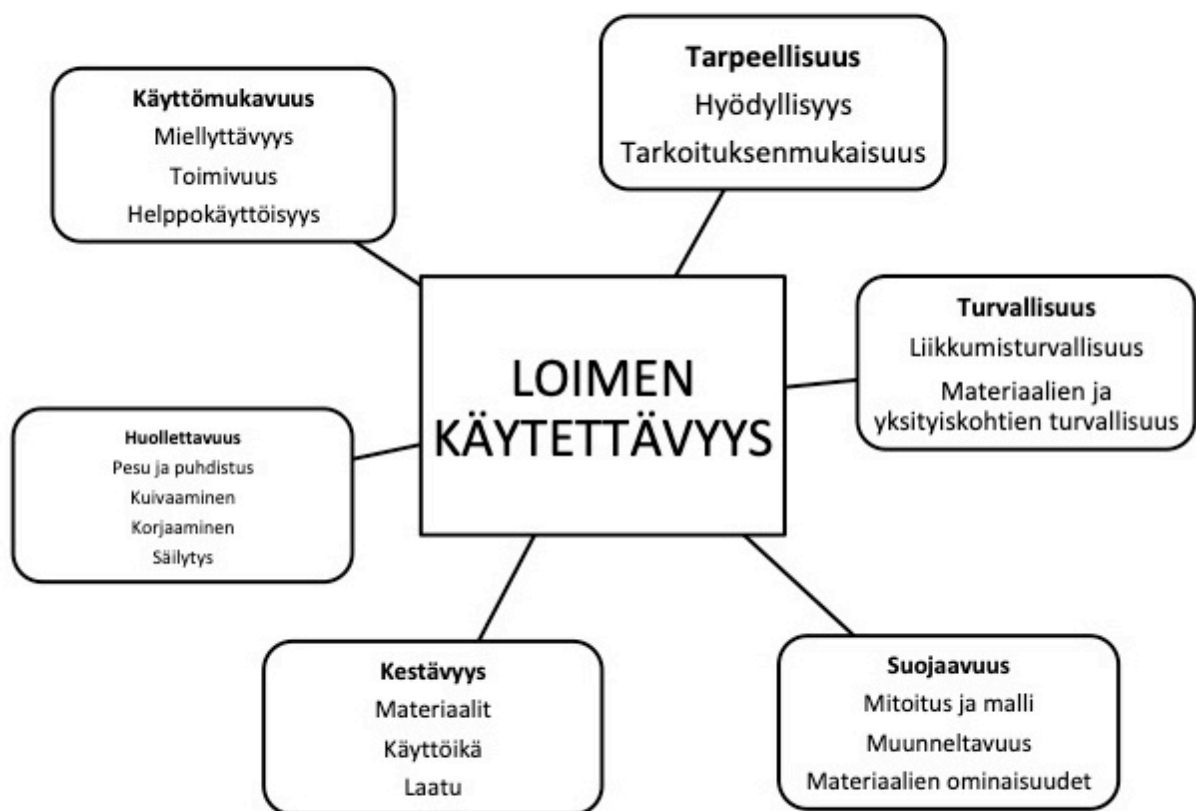
KUVIO 8. Käyttötarpeen muodostuminen.

Kun tarkastellaan tuotteen käyttöä tai käyttökokemuksia, niin keskiössä ovat yleensä käyttäjät, eli tässä tapauksessa sekä hevonen että hevosenomistaja. Käyttö tapahtuu aina tietyssä tilanteessa ja ympäristössä, jotka myös määrittävät minkälainen tuotteen tulisi olla, eli mihin tarpeisiin tuotteen tulisi vastata. Loimen käytön taustalla ei välttämättä aina ole pelkästään käytännön luoma tarve, vaan joskus tarve voi perustua myös käyttäjän haluihin. Esimerkiksi loimen käyttötilanteessa hevosenomistaja arvioi hevosensa tarpeita omien tulkin-tojensa kautta. Hän saattaa arvioida hevosen tarvitsevan loimea, vaikka todellisuudessa hevonen pärjäisi ihan hyvin myös ilman. Hän haluaa loimittaa hevosen, sillä uskoo siten parantavansa sen hyvinvointia.

Kolmas haastatteluteema koski varsinaisia loimien käyttökokemuksia. Tässä osiossa hevosenomistajia pyydettiin kertomaan kokemuksia loimien käytettävyydestä perustuen aihepiireihin, joita olivat esimerkiksi: puettavuus ja riisuttavuus, kiinnitysratkaisut, malli ja mitoitus, materiaalit, pesu ja huolto, tuotemerkin merkitys ja esteettisyys. Lisäksi omistajia pyydettiin kertomaan myös loimien hankintaan liittyvistä asioista. Varsinaisessa haastattelutilanteessa haastattelurungon teemat eivät esiintyneet missään tietyssä järjestyksessä, vaan haastattavat saattoivat puhua esimerkiksi loimien käytöstä yleisesti palaten sitten tietyn hevosen loimitustarpeeseen ja loimitukseen. **Loimien käyttökokemukset** muodostui aineiston toiseksi pääteemaksi. Käyttökokemuksiin liittyvä aineisto sisälsi paitsi tarinamuotoista kerrontaa loimien erilaisista käyttötilanteista, niin myös loimien kuvailua ja niihin liittyvien yksityiskohtien ja ominaisuuksien esittelyä myös konkreettisesti.

Koska tutkimuksen tarkoituksena oli tarkastella loimien käytettävyyttä, niin kolmanneksi teemaksi valittiin **loimen käytettävyys**. Loimien käyttökokemukset ja loimen käytettävyys ovat yhteydessä toisiinsa, sillä loimien käytettävyyttä tarkasteltiin erityisesti tutkimuksessa esiin tulleiden käyttökokemusten kautta. Loimien käytettävyyteen liittyvät osatekijät muodostuivat aineiston lisäksi muun muassa vaatteiden toimivuuteen liittyvien näkökulmien (Meinander 2012; Risko ym. 2006) ja eri käytettävyyden teorioiden (Nielsen 1993 26-37; Jordan, 1999, 171-181) pohjalta.

Loimen käytettävyys jaettiin tutkimuksessa osatekijöihin, joita olivat **käyttömukavuus, tarpeellisuus, turvallisuus, suojaavuus, kestävyys ja huollettavuus**. Loimen käytettävyyden osatekijöiden sisältöjä on eritelty kuviossa (ks. Kuvio 9.)



KUVIO 9. Loimen käytettävyys



## 8. KOKEMUKSIA LOIMIEN KÄYTETTÄVYYDESTÄ

Tutkimuksen tarkoituksena oli selvittää loimien käyttöön liittyviä kokemuksia sekä pohtia, miten loimien käytettävyyttä voitaisiin kehittää. Loimien käyttöön liittyvät kokemukset on jaoteltu tulososiossa loimien käytettävyyteen liittyvien osatekijöiden mukaisesti. Jokaisen osatekijän yhteydessä pyritään kuvaamaan siihen liittyvät keskeiset havainnot ja käyttökokemukset. Koska tutkimuksen tarkoituksena oli loimien käyttökokemusten lisäksi tarkastella miten loimien käytettävyyttä voitaisiin kehittää, analyysissa eroteltiin loimiin ja niiden käyttöön liittyvät kommentit positiivisiin ja negatiivisiin, eli loimien käytettävyydessä havaittuihin hyviin ja huonoihin ominaisuuksiin. Näitä tarkastellaan tarkemmin tuloksia kuvaavan osion loppupuolella.

### 8.1 Tutkimuksen kohteena olleet tallit

Käyttökokemusten lisäksi loimien käyttöympäristöt nähtiin olennaisena osana tutkimusta, joten kohteena olleita talleja ei haluttu täysin häivyttää aineistosta. Talleista kirjoitettiin lyhyet kuvaukset, joista käy ilmi esimerkiksi tallin hevosten määrä ja käyttötarkoitus, sekä onko kyseessä ollut pihattotyyppinen vai perinteinen karsinatalli. Tutkimukseen kohteeksi valikoitiin erilaisia talleja, jotta saatiin mahdollisimman monipuolinen kuva loimien käyttöympäristöistä. Kohteena olleet tallit numeroitiin haastattelujärjestyksen mukaisesti niin, että ensimmäisenä vierailukohteena ollut talli on numero 1, toinen on numero 2. ja niin edelleen. Haastatellut hevosenomistajat numeroitiin samalla tavoin kuin kohteena olleet tallit, jotta tuloksia tarkasteltaessa on mahdollista jäljittää minkä tyyppiseen talliympäristöön kommentti liittyy. Koska eräällä tallilla (talli 5) haastateltiin kahta eri henkilöä, heidät on eritelty aineistossa hevosenomistaja 5a ja hevosenomistaja 5b.

## Talli 1

Talli 1 on yksityistalli, jossa on 19 karsinapaikkaa. Tallissa asuu sekä tallin omistajan hevosia, että yksityisten asiakkaiden hevosia. Tallilla on oma ratsastuskenttä, kaksi vesikarsinaa ja hoitokarsina, jossa on hevosia varten oma solarium. Hevoset pääsevät ulos yleensä aamulla klo 6 ja otetaan takaisin sisälle päiväheiniä jälkeen kelistä riippuen noin klo 14-16. Kesällä hevoset saavat laiduntaa tallin omilla laidunmailla. Hevoset tarhaavat pareittain tai muutaman hevosen laumoissa. Tallin hevoset ovat pääasiassa harraste- ja kilparatsuja ja -poneja. Osa hevosista on klipattuja.

Loimituksen hoitaa hevosen omistaja tai tallityöntekijä omistajan ohjeiden mukaan. Käytäntö on, että tallivuokraan sisältyy yksi loimen pukeminen ja yksi loimen pois otto. Haastateltavana oli tallityöntekijä (hevosenomistaja 1 = V1).

## Talli 2

Ratsastuskoulu, jossa tuntihevosten ja -ponien lisäksi yksityisiä hevosia ja kasvavia varsoja. Yhteensä hevosia on noin kolmisenkymmentä. Talli on ollut aikoinaan noin 40 hevosen ravitali ja myöhemmin puolet tallista on muutettu maneesiksi. Osa hevosista asuu sisällä tallissa ja osa pihatoissa. Tallilta löytyy Paddock paradise -tyyppinen pihatto, joka pyrkii tarjoamaan hevosille mahdollisimman lajinmukaisen elinympäristön. Pihatossa olevat hevoset pääsevät vapaasti kulkemaan tallissa olevaan makuuhalliin, tallin taakse asfaltoidulle ruokinta-alueelle, tarhaan ja laitumen ympäri kiertävälle radalle. Tallissa on iso vesikarsina, satulahuone, kuivatushuone, rehuvarasto ja taukokuone. Tilalla on useita tarhoja ja isot laitumet hevosten ulkoilua varten.

Tallin hevoset saavat aamuheinät ja ruuat aamulla noin klo 7.30 ja sen jälkeen ne viedään ulos. Sisälle hevoset tulevat portaittain. Opetushevoset tulevat sisälle kun ne haetaan ensimmäiselle ratsastustunnille klo 16-20 välillä ja yksityiset hevoset haetaan sisälle niiden jälkeen. Hevosten liikuntamäärät vaihtelevat ja osa hevosista on myös kilpailukäytössä. Tallityöntekijät loimittavat hevoset

omistajien ohjeiden mukaan aamuisin ja ottavat loimen pois illalla. Tallivuokraan sisältyy yksi loimen pukeminen ja yksi loimen pois otto. Useampi loimen riisuminen ja pukeminen on tallilla lisämaksullinen palvelu. Haastateltavana oli ratsastuskoulun omistaja (hevosenomistaja 2 = V2).

### **Talli 3**

Talli on maastoratsastukseen erikoistunut maalaistalli, johon kuuluu kaksi erillistä tallirakennusta. Tallilta löytyy ratsastuskenttä, isot tarhat ja laitumet. Hevoset tarhaavat laumoissa, paitsi orit tarhaavat erikseen. Hevosia tallissa asuu reilu parikymmentä, joista suurin osa on suomenhevosia. Hevoset ulkoilevat mahdollisimman paljon ja ovat ulkona ympäri vuorokauden säiden salliessa. Talli pyrittään pitämään viileänä myös talvella. Hevoset liikkuvat vaihtelevasti, maastolenkkien pituuden vaihtelevat n. tunnista koko päivän retkeen asti. Hevoset loimittaa tarpeen tullen tallin omistaja, tallityöntekijä tai hevosella ratsastanut asiakas. Haastateltavana oli tallin omistaja (hevosenomistaja 3 = V3).

### **Talli 4**

Yksityistalli, jossa asuu neljä ravihevosta. Yksi hevosista on starttihevonen, yksi treenissä oleva varsa ja kaksi eläkeläistä. Eläkeläishevoset eivät enää kilpaile raveissa, mutta toisella niistä on ajettu valjakko/perinneajoa. Tallirakennus sijaitsee omistajan kotipihaan. Tarhoja on useampia ja tallin lähellä on oma ajorata hevosten treenaamiseen. Tallista löytyy tila loimille ja valjaille, mutta lähiaikoina tallirakennuksessa oleva kanala remontoidaan uudeksi varustehuoneeksi.

Aamulla hevoset saavat ensin ruuan noin Klo 7-7.30 ja ne viedään sen jälkeen ulkoilemaan. Sisään hevoset otetaan mahdollisimman myöhään illalla, paitsi jos on huono keli, niin ne haetaan sisälle aikaisemmin. Omistaja loimittaa hevosia tarpeen mukaan. Varsinkin starttihevoset ja treenissä olevat tarvitsevat enemmän loimitusta. Haastateltavana oli tallin omistaja (hevosenomistaja 4 = V4).

## Talli 5

Yksityistalli, jossa asuu jo iäkkäämmät islanninhevonen, entinen kilpaponi, suomenhevonen ja 12-vuotias shetlanninponi. Kaksi hevosista on tallin omistajan omia ja kaksi on vuokrapaikalla. Talli on pihattotyyppinen, eli hevoset saavat vapaasti kulkea sisä- ja ulkotilan välillä. Hevosilla on iso ulkoilualue, jota voidaan rajata tai laajentaa aina tarpeen mukaan. Hevosten hoidossa pyritään luonnonmukaisuuteen. Hevosilla on vapaa heinä, mutta lisäksi niille piilotellaan odelmaa rinteessä olevaan kuusikkoon, jotta ne joutuvat liikkumaan ja tekemään töitä ruoan eteen.

Hevosten loimituksen hoitaa tallin omistaja tai vuokralainen. Islanninhevosella on kesäihottuma, joten se loimitetaan ihottumaloimella kesäisin. Hevoset ovat erittäin kevyellä käytöllä eli ne lasketaan lähinnä joutilaiksi. Tällä tallilla haastateltiin sekä tallin omistajaa, että hevosenomistajaa jonka hevoset ovat vuokrapaikalla. Haastateltavana olivat tallin omistaja (hevosenomistaja 5a = V5a), sekä vuokrapaikalla olevien hevosten omistaja (hevosenomistaja 5b = V5b).

## Talli 6

Pihattotalli, jossa asuu yhteensä kahdeksan hevosta, joista osa on tallin omistajan omia ja osa asiakaspaikoilla olevan kahden eri omistajan hevosia. Talli ei kuitenkaan ole perinteinen täysihoitotalli, vaan hevosten hoito ja tarhojen siivous hoidetaan yhdessä. Tallilla pyritään tarjoamaan hevosille mahdollisimman luonnonmukaiset oltavat. Tarhat ovat suuret, maasto vaihtelevaa ja hevoset ruokitaan 5-6 kertaa päivässä. Hevoset pääsevät liikkumaan tilan mailla ja metsissä myös vapaana. Kaikki hevosenomistajat huolehtivat hevosten loimituksesta yhdessä. Haastateltavana hevosenomistaja, jonka hevonen asuu tallilla (hevosenomistaja 6 = V6).

## 8.2 Tarpeellisuus

Loimi on käyttötuote, jonka tulisi vastata tiettyyn käyttötarpeeseen. Käyttötarpeeseen vaikuttavat tuotteen käyttäjät eli tässä tapauksessa hevonen ja hevosenomistaja, käyttötilanne, käyttöympäristö, halut ja tarpeet. Hevosta loimitavalla ihmisellä on usein tietty syy, miksi hän näkee hevosen loimittamisen tarpeellisena tai hyödyllisenä. Aineiston perusteella tavallisin syy loimittamiseen on hevosen suojaaminen epäsuotuisilta sääolosuhteilta, kuten sateelta tai viimalta. Tavoitteena on silloin vähentää hevosen epämukavaa oloa tai estää sen vilustuminen ja sairastuminen.

### 8.2.1 Hevosen loimitustarve ja sen arviointi

Kuten aiemmin hevosten lämmönsäätelyä käsittelevässä kappaleessa todettiin, hevosen yksilölliset ominaisuudet ja terveydentila vaikuttavat sen kylmänsietokykyyn ja sitä kautta myös loimitustarpeeseen. Aineistossa mainittuja hevoseen liittyviä ominaisuuksia, joilla loimitustarvetta perusteltiin olivat karvan laatu, hevosen ikä, herkkyys, rakenne, lihaskunto ja terveydentila.

Klipatut ja ohutturkkiset hevoset vaativat hevosenomistajien mukaan yleensä enemmän loimitusta. Klippauksen syinä mainittiin kilpailukäyttö, runsas hikoilu ja hoitotoimenpiteiden kuten esimerkiksi hevosen puhtaana pitämisen helpottaminen. Pihatossa pidettävien hevosten turkin annetaan yleensä sen sijaan kasvaa, jotta niiden oma luonnollinen suoja sääolosuhteita vastaan säilyisi. Pihattohevosia oli talleilla 1,5 ja 6. Pihattohevosia loimitettiin pääsääntöisesti vähemmän kuin perinteisessä karsinatallissa asuvia hevosia. Paksun karvapeitteen arveltiin suojaavan hevosta yleensä riittävästi. Esimerkiksi talvella hevosen luonnostaan tuuhean talvikarvan on nähty estävän lumen sulamisen sen selkään. Tällöin hevosen karvapeite ei kastu helposti läpi asti, mikä vähentää palelemisen riskiä.

Joskus paksu karvapeite ei kuitenkaan suojaa halutulla tavalla. Hevosenomistaja 5b. kuvaili havaintojaan miten toisen hevosen (A) karva päästää lämpöä enemmän ulospäin kuin toisen (B), mikä lisää myös hevosen loimitustarvetta:

(A) olis semmonen loimitettava ku sil joutuu sulattaa paljon enemmän ku (B):llä on semmonen karva et jos sil sataa lumi tähän päälle nii se ei sula vaan jää semmoseks patjaks ja sit sen voi vaan pyyhkästä pois ku kato toi karva ei päästä lämpöä ulkopuolelle. Mut sit taas (A):lla on se.. Sil on paksu karva joo mut se ei toimi oikein elikkä se päästää lämpöä myös ulospäin, jollon kaikki lumi mitä sataa nii se sulaa siihen selän päälle. Nii se on aina märkä. Sil on tommone kiiva selkäki et siin on melkein kuoppa. (V5b)

Hevosen ikä ja fyysiset ominaisuudet mainittiin useammassa yhteydessä perusteeksi loimitukselle. Iäkkäät hevoset ja varsat ovat herkempiä palelemaan, sillä niiden kylmänkestävyys ei ole yhtä hyvä kuin aikuisella peruskuntoisella hevosella. Iän vaikutus tuli ilmi erityisesti vanhempien hevosten loimituksesta puhuttaessa. Vanhoille hevosille puetaan loimi yleensä jo vähän lauhemmissa tai lämpimämmissä olosuhteissa kuin nuoremmille. Myös hevosen rotuominaisuuksilla ja lihaskunnolla on nähty olevan merkitystä. Vaikka hevonen olisi kylmänkestävää rotua, niin sen karvapeitteen laatu ja määrä saattaa vaihdella vuosittain. Alla hevosenomistaja 6. kommentoitsi näkyä hyvin hevosen iän ja fyysisten ominaisuuksien vaikutus loimitustarpeeseen:

...Et sä voi ajatella et sä loimitat suomenhevosta ja lämminveristä samal tavalla et.. ku täähän on välil ollu semmonen metsäkauriin näkönen talvella.. et tää on niin pörrönen. Sit taas tänä talvena se ei ollu nii pörrönen ollenkaan. Et niinku pitää ottaa huomioon et vuodetkin vaihtelee ja kelit vaihtelee...

...Mut sit taas tääl on toi vuonisvarsa mikä on tosi pörrönen ollu aina ja ihan eri taval kerää rasvaa ja muuta nii se pärjää paljon paremmin ku sit tommonen niinku puoliverinen varsa joka.. mun tekee nii pahaa jos mä nään et niil ei oo sateel esimerkiks takkeja koska ei sil oo rasvaa yhtään ja se rasva on just se mikä lämmittäis. Sen turkin lisäksi... (V6)

Hevosen terveydentilalla on myös vaikutusta sen loimitustarpeeseen. Kaikilla haastatelluilla oli kokemuksia kesäihottumaa sairastavista hevosista. Osa ihottumaa sairastavista hevosista on loimessa lähestulkoon koko kesän. Loimina käytetään joko pelkän vartalon suojaavia tai koko hevosen suojaavia päähupullisia loimia ihottumaherkkydestä riippuen. Jotkut kesäihottumaa sairastavat hevoset voivat selviytyä myös ilman loimitusta. Esimerkiksi hevosenomistaja 3. on saanut ihottumaoireet vähennettyä erityisellä seerumihoidolla.

Osa hevosista saattaa oireilla kylmästä tai sateesta herkemmin kuin muut hevoset. Hevosenomistajat 1 ja 3 mainitsivat molemmat havainneensa joskus hevosen selän jumiutuneen, mikä on ollut heidän mukaansa seurausta liian vähäisestä loimituksesta. Hevosenomistaja 3 puhui myös kovan tuulen aiheuttaneen eräälle hevoselle ähkyyoireita. Vaivat olivat hänen mukaansa loppuneet kun hevonen oli saanut loimen selkäänsä riskisäillä. Lihasten jumiutuminen voi olla seurausta siitä, kun hevonen palellessaan tärisee ja jännittää lihaksiaan.

### **8.2.2 Hevosenomistajan tarpeet**

Joskus loimen käyttö saattaa helpottaa omistajan arkea, vaikka hevosella ei suoranaista tarvetta loimelle olisikaan. Loimea saatetaan käyttää suojaamaan hevosta likaantumiselta tai vähentämään karvapeitteen luonnollista kasvua. Lyhytturkkinen hevonen on helpompi pitää puhtaana ja kuivuu nopeammin pesujen jälkeen. Esimerkiksi hevosenomistaja 2 uskoo, että joskus loimella pyritään ehkäisemään hevosen likaantuminen:

Sitä en tiedä ees et kuinka paljon se hevonen kaipaa sitä takkii imut se on helpompi sitten tulla harjaamaan ja puhdistamaa se hevonen jos sillä on ollu loimi päällä. (V2)

Hevosenomistajan tarpeet voivat liittyä myös loimen ulkoisiin ominaisuuksiin. Omistaja voi esimerkiksi suosia tiettyjä esteettisesti miellyttäviä värejä ja väriyhdistelmiä. Heijastinloimiin liittyy tarve tulla nähdyksi esimerkiksi syyspimeällä autotiellä. Joissakin ratsastuskouluissa opetushevosilla saattaa olla tietynväriset loimet, jotta oppilaiden olisi helpompi tunnistaa mikä loimi kuuluu millekin hevoselle. Joskus hevosenomistajat haluavat kerätä hevoselleen tietyn värisiä varusteita, jolloin loimet valitaan myös hevoselle valitun väriteeman mukaan.

### **8.2.3 Säätilan vaikutus**

Haastattelujen perusteella haastavimpana kelinä hevosille on nähty viileä, saateinen ja tuulinen sää. Useimmat normaaliturkkiset hevoset pärjäävät hevosenomistajien mukaan hyvin ilman loimea pakkasellakin. Hevosenomistaja tekee päätöksen loimittaa hevonen omiin kokemuksiinsa ja tietoihinsa perustuen.

Isommilla talleilla työskentelevät hevosenhoitajat loimittavat hevoset yleensä omistajan ohjeiden mukaan. Moni hevosenomistaja seuraa säätiedotuksia sekä *tunnustelee* aamulla keliä ja pukee hevosen sen mukaan. Joskus vaihtelevat sääolosuhteet saattavat asettaa haasteita loimitukselle. Aamulla tehty loimivailinta ei välttämättä toimikaan enää iltapäivän paahteessa tai vesisateessa. Esimerkiksi hevosenomistaja 1. havaitsee sään oletettua viileämmäksi kesken haastatteluaamun:

Tää on vanha tamma tää on kaksytneljä. Sil on ollu ihan ok karva. Tänään mä en laittanu sille mitään loimee mut ehkä olis pitäny. Täs tuulee aika kovaa kuitenkin. Piti olla tänään vähän lämpösempi. (V1)

Hevosenomistaja 6. Kuvailee hyvin, kuinka sääolosuhteiden muutokset saattavat aiheuttaa ongelmia hevosille sekä ilman loimea että loimen kanssa:

...Nii et ainut hetki ku hevoset itse asiassa palelee niinku mä sanoin et pakkasessakaan ne ei välttämättä palele mut ne palelee sillon ku ne niinku kastuu ja tuulee ja et ne on usein silleen et saattaa olla keväälläkin et se talvikarva on irronnu ja sitten... ja sit niil on ihan ohut kesäkarva ja sit tuleeki joku räntäsade...(V6)

...Ja sit ku on näit keraamisii loimii eli niinku back on trackejä ja muita. Nii ihmiset pitää niit tosi paljon sisäloimina ja nehän heijastaa sen ruumiinlämmön kokoajan takas, et se perustuu siihen. Ja sit sä pistät hevoselle sen ja sen päälle sadeloimen ja sit sä pistät sen pihalle ja se sade vähän niinku loppuu ja aurinko rupee porottaa niinku kesällä usein käy. Nii sit se hevonen on sen mustan loimen alla ja sil on se keraaminen loimi ja se on niinku ihan tuskissaan siellä... (V6)

#### 8.2.4 Tarkoituksenmukaisuus

Tarkoituksenmukaisuus liittyy siihen, että loimi toimii odotusten mukaisesti, eli esimerkiksi toppaloimi lämmittää hevosta, hyönteisloimi suojaa hyönteisiltä tai sadeloimi pitää sadetta. Hevosenomistaja 6 esitteli ostamaansa sadeloimea, joka ei uutenakaan pitänyt vettä kunnolla:

Täs se loimi on. Et mä en oo ainoo joka on kritisoinu tän loimen vedenpitävyyttä et se ei oo vaan et mul on joku maanantaikappale. Mut et se tulee niinku näist saumoista ainaki.. ja sit sitä tulee tost selästäki... ja sit tää on niinku olevinaan laadukas.. tää ei ees ollu halpa. (V6)

Jos loimi ei toimi tarkoituksenmukaisesti, se saattaa aiheuttaa käyttäjille ongelmia ja pahaa mieltä. Käyttötarkoitukseensa huonosti soveltuvat loimet voidaan myydä tai lahjoittaa eteenpäin, jättää käyttämättä tai hävittää kokonaan. Koska



erilaisia loimia valmistetaan tiettyihin käyttötarkoituksiin, kaikki loimet eivät välttämättä toimi kaikissa käyttöympäristöissä. Hevosenomistaja 5a kuvaili, kuinka karsinatallista pihattoon muuttaneella ponilla ei ollut tullessaan yhtään pihattoolosuhteisiin sopivaa loimea. Vaikka loimet olivat todennäköisesti olleet edellisessä kodissa toimivia, niin pihattoon ne eivät olleet tarkoituksenmukaisia:

Ku esimerkiks tolla (entisellä) kilpaponilla joka on asunu siis tallissa nii sil ei oo yhtään sellasta järkevää loimee mitä mä pystyisin käyttää. Nii sil on siis sellasii... kaikki loimet on sellasta joko verkkoo tai sitten sellasta niinku kiiltäväpintasta. Ku ei pihatossa sä et tee oikein semmosilla mitään. (V5a)

### **8.3 Suojaavuus**

Loimen suojaavuus muodostuu sen mitoituksen ja mallin, sekä materiaalien yhteisvaikutuksesta. Eri käyttötarkoituksiin suunnitellut loimet suojaavat hevosta eri tavoin. Esimerkiksi ihottumaloimet, joiden tarkoituksena on estää hyönteisten pääsy hevosen iholle ovat usein kevyistä ja hengittävistä materiaaleista valmistettuja ja ne peittävät hevosen ruumiin lähes kokonaan. Ratsastuksessa käytävä selkäloimi taas saattaa nimensä mukaisesti peittää vain hevosen selän, eikä sen ole tarkoituskaan suojata hevosta enempää. Suojaavuus on siten yhteydessä myös loimen tarkoituksenmukaisuuteen, jota käsittelimme edellisessä luvussa.

#### **8.3.1 Mitoitus ja malli**

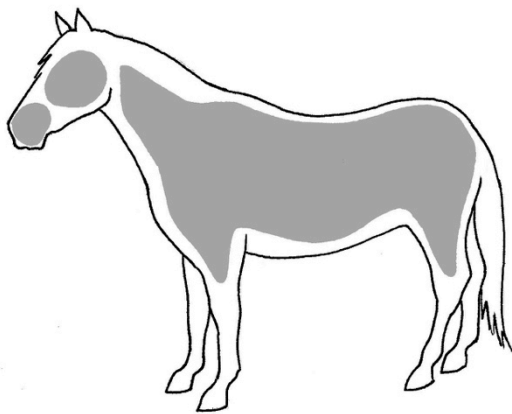
Koska hevoset ovat keskenään eri kokoisia ja mallisia, niin sama loimi ei välttämättä istu jokaiselle. Loimen malli ja istuvuus vaikuttavat myös sen suojaavuuteen. Loimien koot ilmoitetaan yleensä selän pituuden mukaan, mutta hevosenomistajien mukaan eri valmistajien välillä saattaa olla suuriakin eroja loimen mallin ja mitoituksen suhteen. Hevosenomistaja 6. mukaan loimikaupoilla asiointia helpottaa, kun tietää minkä merkin loimet yleensä istuvat omalle hevoselle parhaiten. Jos ei ole varma tietyn valmistajan loimien sopivuudesta omalle hevoselle, suosittelee hän ennen ostopäätöstä lainaamaan joltakulta saman merkin loimea ja kokeilemaan valmistajan loimien sopivuutta omalle hevoselle sitä kautta.

Hevosenomistaja 4 kokemuksen mukaan myös saman loimimallin eri kokojen välillä saattaa olla yllättävän suuria eroja:

Yks hyvä esimerkki ku mä ostin kaks villaloimee tosiaan tuolta (kaupan nimi) ja toinen on satanelkytviissenttinen ja toisen piti olla samanlainen satakolktyviissenttinen. Et niinku vähän pienempi. Nii se satanelkytviissenttinen nii se on tosi iso, ja se on niinku tähänki suuntaan siis niinku pituu..niinku maahan päin pidempi. Nii et se helma on pitempi et se menee niinku mahan alle näin. Sit se satakolktyviissenttinen on niinku älyttömän paljon pienempi joka suuntaan. Ja se on niinku helmatkin on nii lyhkäset et mä en ymmärrä...(V4)

Liian pieni tai liian suuri loimi ei välttämättä suojaa hevosta tarkoituksenmukaisella tavalla. Liian suuri loimi voi valua sään taakse, jolloin se ei suojaa kunnolla hevosen etuosaa sekä kiristää hevosen kaulaa ja niskaa ikävästi. Liian suuri loimi voi myös herkästi pyöriä hevosen päällä. Liian pitkä helma saattaa sotkeutua hevosen jalkoihin ja liian lyhyt taas ei suojaa kunnolla hevosen kylkiä.

Lämpökameroiden avulla on saatu selville, että hevonen menettää eniten lämpöä rungosta ja kaulaltaan ( Viitanen 2013, 44). Jos loimen tarkoitus on suojata hevosta kylmyydeltä, niin loimen tulisi peittää hyvin alueet, joissa lämmönhukka on suurinta (ks. kuvio 10.).



KUVIO 10. Lämmönhukalle alttiit alueet (mukaillen Autio & Heiskanen 2013, 28).

Ulkoloimen suojaavuutta lisäävät usein korkeampi kaulusosa (highneck-loimet), erillinen tai kiinteä kaulakappale, vatsan alle tuleva lisäkaistale ja häntäläppä. Myös muun tyyppisissä loimissa saattaa olla samantyyllisiä loimen suojaavuutta lisääviä ominaisuuksia. Ihottumaloimet peittävät hevosen kehon pinta-alaa yleensä kaikista eniten, jotta ne suojaisivat sitä mahdollisimman hyvin hyönteis-

ten puremilta. Ihottumaloimissa voi olla lahkeet ja hevosen pään peittävä suoja-huppu. Hupullisia ulkoloimia näyttäisi sen sijaan olevan markkinoilla vähäisesti, vaikka hevosen päässä on lämmönhukalle alttiita alueita.

### 8.3.2 Materiaalien suojaavuus

Loimen suojaavuuteen vaikuttavat myös sen valmistusmateriaalit ja niiden käsittelyt. Hevosenomistajat ovat havainneet eroja eri materiaalien suojaavuudessa, mutta he eivät kuitenkaan tarkemmin osanneet määritellä mistä erot johtuvat. Aineistosta nousi esiin esimerkiksi sadeloimia, jotka pitävät vettä ja toisaalta sadeloimen nimellä kaupattuja loimia, jotka eivät loppupeleissä suojanneetkaan hevosta sateelta. Joidenkin sadeloimien vedenpitävyyden on havaittu huonontuvan ajan myötä. Sadeloimen pintakankaaseen tulleet repeytymät ja reiät saattavat saada loimen vuotamaan läpi sateella.

Jotkut hevosenomistajat pukevat hevoselle useampia loimia päällekkäin, samaan tyyliin kuin ihmiset kerrospukeutuvat. Sadetta pitävän ja tuulelta suojaavan ulkoloimen alle saatetaan pukea ohuempi lämmittävä talliloimi tai fleece. Hevosenomistaja 1. mukaan tallin klipatuilla kilpahevosilla käytetään pakkaskeleillä untuvapeittoa varsinaisen loimen alla tuomaan lisälämpöä. Hevosenomistaja 1. Esittelee hevosen kerrospukeutumista kuviossa 11.



KUVIO 11. Kaksi loimea päällekkäin (still-kuva videoaineistosta)

Joskus loimimateriaalin suojaavuus saattaa myös yllättää. Hevosenomistaja 2. kertoi kuinka eräs ratsastuskoulun oppilas oli joskus epähuomiossa pukenut hevoselle ulos villaloimen, jota yleensä on käytetty sisäloimena ja kuivatusloimena. Hevonen oli seissyt sateessa villaloimi päällään toista vuorokautta ja kun se lopulta haettiin sisälle, niin huomattiin että vaikka villaloimi oli kauttaaltaan märkä, niin hevonen loimen alla oli kuiva ja lämmin. Villa nähtiin useamman omistajan puheissa hyvänä ja toimivana materiaalina, mutta villaloimien käyttöä on rajoittanut esimerkiksi niiden heikko saatavuus ja korkea hinta.

## **8.4 Huollettavuus**

Paksu, märkä ja kurainen loimi on raskas ja ikävä käsitellä ja sen kuivumiseen saattaa mennä päiväkausia. Vaikka käyttäjät eivät aina ostovaiheessa osaisikaan ajatella tuotteen huolto-ominaisuuksia, edellä kuvatun kaltaiset tilanteet aiheuttavat käyttäjille harmaita hiuksia ja heikentävät siten myös tuotteen käytettävyyttä. Loimen kestävyys ja helppo huollettavuus lisäävät myös sen käyttöikä.

### **8.4.1 Pesu ja huolto**

Aivan kuten ihmisten vaatteita, niin myös loimia huolletaan ja pestään tarpeen mukaan. Tarhausolosuhteista ja omistajan mieltymyksistä riippuu kuinka usein loimia pestään. Loimien pesuväli vaihteli kahdesta viikosta vuoteen. Ihottumaloomia pestään tiheimmin, kun taas esimerkiksi sadeloomia ei mielellään pestä usein, jottei niiden vedenpitävyys kärsi. Ajan myötä sadeloomien vedenpitävä kalvo saattaa kulua, joten osa hevosenomistajista käsittelee ulkoomia erityisillä kyllästeaineilla, joilla voidaan parantaa tai palauttaa loimen vedenpitävyyttä.

Joillakin talleilla on oma pesukone loimien pesua varten, osa pesee niitä kotikoneella tai painepesurilla ja osa hyödyntää pesulapalveluita. Loimien pesu on nähty tarpeellisena, mutta osittain hankalana toimenpiteenä, erityisesti loimien suuren koon vuoksi. Likaiset ja karvaiset loimet saattavat tukkia pesukoneen, lukot ja soljet hajottaa rummun sekä märät ja paksut loimet kuivuvat kauan ja

vaativat paljon kuivatustilaa. Moni ajoittaa loimien pesun keväälle ja kesälle, jotta ne saadaan helpommin kuivatettua esimerkiksi ulkona.

Hevosenomistaja 1. Kuvailee seuraavassa katkelmassa, kuinka loimia pestään tallilla 1:

Meil on pesukone. Täällä (näyttää). Jotkut käyttää sitä. Siihen on tietty käyttömaksu koska se et se.. kuitenkin pesukone varmaan kärsii siit jonkun verran ku siin tulee aika paljon karvaa... Sit taas osa pesee kotona, osa vie pesulaan ja osa pesee käsin painepesurilla. Se on helppo. Tai sit sisäkotikoneessa ja sit ihmetellään ku siinä käy silleen hassusti et se pesukone ei jostain syystä enää imekään mitään et se vesiputki menee tukkoon.. (V1)

#### 8.4.2 Säilytys

Loimien säilytys on koettu haastavana tilanpuutteen vuoksi. Puhtaat ja likaiset loimet säilytetään yleensä erikseen. Jotkut hevosenomistajat suosivat kausisäilytystä, eli esimerkiksi paksummat talvi- ja ulkoloimet varastoidaan muualle kesän ajaksi ja otetaan esille taas talven tullen. Käytössä olevat loimet ovat esillä roikkumassa tai viikattuna esimerkiksi karsinan ovesa, käytävällä, valjashuoneessa tai muussa loimille varatussa tilassa. Joillain talleilla on käytössä erillinen kuivatushuone loimia varten. Etenkin sateisina kausina isommilla talleilla saattaa olla vaikeuksia löytää kaikille loimille sopiva kuivatuspaikka. Hevosenomistaja 1. esittelee tallin kuivatushuonetta:

Nii tää on lämmitetty. Et jos ne on kosteita ne säilytetään täällä.. tai sit jos joku pesee loimia nii sit ne aina ripustetaan tänne. Et tääl on sit noita koukkuja. Ja sitten yleensähan syksyisin ja keväisin nää vesisateet.. nii tähän on tupaten täynnä. (V1)

Myös hevosenomistaja 2. Kommentoi loimien säilytykseen sisältyvän haasteita:

Joo no niil on yleensä takit siis ovesa ja sit meil on se.. (kuivatushuone) et tota kylhän nää aika paljon tilaa vie tääl. Jä nää on pihattohevoisten loimia ja niil ei oo sitä omaa karsinaa nii sittenhän se onki jo vähän hankalaa se niitten säilytys. (V2)

Loimien kuivaamiseen käytetään korkealle sijoitettuja koukkuja tai telineitä. Hevosenomistaja 4. on tyytyväinen ripustuskoukkuihin, joihin hän saa hevostensa loimet ripustettua kätevästi kuivumaan:

Kun sä otat ne pois ja kun ne tulee sielt tarhasta nii ne on paskasii ja ne on märkii ja ne on savessa ja ne on hiekassa.. Nii sit sä vaan niinku et äkkii ne jonnekin. Niin oi on ollu tosi kätevät siinä mielessä et sä vaan äkkii heität ne tohonnoin ja sit ne on yleensä ollukin aamulla kuivat. (V4)

Hevosenomistaja 6. on lomitusrallallaan kiertänyt erilaisia talleja ja havainnut ettei loimien vaatimaa tilaa ole aina otettu huomioon tallin suunnittelussa:

Kun tosi monella tallil on just se et ei oo siihen muistettu panostaa ja sit ne on ihan pulassa niiden märkien loimien kaa. Ja sit ku sul on monen tonnin nahkajutut samassa tilassa ku sul on märät loimet kuivumassa... ja sit monessa paikassa sit mis taas on se kuivatustila nii sit siel ei oo sitä ilmanvaihtoa ajateltu nii eihän se kuivu lämmöstä vaan se täytyy sen ilman vaihtuu. (V6)

### 8.4.3 Korjaaminen ja tuunaaminen

Loimien huoltoon liittyy myös niiden korjaaminen. Osa hevosenomistajista korjaa itse tai korjauttaa jossain muualla hajonneet loimet. Loimia ei kuitenkaan välttämättä korjata heti vaan osa käyttää melko rikkinäisiäkin loimia. Moni kertoo keräävänsä rikkinäisistä loimista lukot ja soljet talteen uusiokäyttöä varten. Loimia myös tuunataan tai muokataan tarpeen mukaan. Esimerkiksi hevosenomistaja 5b esittelee ommelleensa kesäihottumaa sairastavalle hevoselleen *pöksyt* vanhoista loimista. Hän on myös ommellut shetlanninponilleen loimia fleecevilteistä ja parannellut esimerkiksi ihottumaloimien huppuosia tekemällä niihin lisäpehmusteita käyttömukavuuden lisäämiseksi. Hevosenomistaja 1 taas on havainnut, että ihmisten ison koon huomioliivistä saa kätevästi tehtyä heijastinloimen shetlanninponille.

## 8.5 Kestävyys

Kuten aiemmin todettiin, loimissa ja niihin käytetyissä materiaaleissa on kestävyseroja. Myös kaikki haastatellut mainitsivat loimien kestävyysvaihtelevan. Valmistusmateriaalien lisäksi hevosen pitopaikan olosuhteet ja loimien huolto vaikuttavat siihen, kuinka hyvin loimi käytössä kestää. Jos hevoset tarhaavat laumassa, saattavat ne leikkiessään rikkoa toistensa loimet. Esimerkiksi tallilla 1 on hevonen, joka rikkoi aiemmin kaikkien tarhakavereidensa loimet. Asia ratkaistiin lopulta sillä, että kyseinen hevonen ei enää tarhaa kenenkään muun

kanssa. Hevosenomistaja 3. On ratkaissut asian niin, ettei mielellään hanki laumassa tarhaaville hevosilleen kovin kalliita loimia koska *sit kun siel käy joku vähän ruopasee sitä nii sit se harmittaa niin paljon*. Myös hevosenomistaja 6:n kommentissa tulee ilmi loimien kestävyudessa havaitut erot ja käyttökokemusten myötä havaittu tarve kestäville loimille:

Ja sit toinen on et näis on ihan hirveesti eri kestävyysii...Ja tota.. sit ku ne hankaa noihin puihin tai jos kaveri on kova riisumaan nii sit se pintakestävyys pitää olla se tuhatkaksataa. (V6)

Hevosenomistajat puhuivat usein laadukkuudesta kestävyuden yhteydessä. Laadukkaat materiaalit nähtiin kestävinä ja usein muutenkin parempina. Toisaalta laadukkaiden loimien huonona puolena nähtiin niiden korkeampi hinta. Hevosenomistaja 6. kommentti loimikankaan kestävyuden vaikutuksesta hintaan:

..Ku tuollakin on toi varsa nii se niinku näpsii niitä loimia ja muuta nii se pitää se pintakankaan kestävyys ottaa niinku sen mukaan. Mut se on aina kalliimpaa. Tos punasessa ei oo kyl hyvä kestävyys pintakankaas. Mut se olis taas maksanu sitten ehkä nelkyt prosenttii enemmän jos mä olisin ottanu sen sillä vahvemmalla pintakankaalla. (V6)

Kokemukset siitä, mitkä ovat kaikista heikoimpia ja helpoiten hajoavia kohtia loimissa vaihtelivat. Loimeen saattaa tulla reikiä, jotka eivät vielä välttämättä tee siitä käyttökeltontonta. Hajonneet lukot saatetaan korvata uusilla, jolloin loimi toimii käytössä edelleen. Jos reikä on esimerkiksi ulkoloimen pintakankaassa, vaikuttaa se luonnollisesti loimen vedenpitävyyteen ja hevonen saattaa loimen alta kastua, vaikka sisempi vuorikangas olisi edelleen ehjä. Reiän kohdalta loimi myös helposti repeää lisää. Talvisaikaan hevosten kengissä olevat hokit saattavat repäistä heikon loimikankaan hevosen kömpiessä ylös piehtaroinnin jälkeen. Hevosenomistaja 3. kuvailee tällaista tilannetta:

Kun sit taas jos on joku rimpula loimi nii se on heti nurin ja irti ja solmussa. Ja sit talviaikaan ku on hokit nii se ottaa niin.. et ei tarvii ku pikkasen astuu helman päälle nii se on ihan selvää et se on siinä se loimi. (V3)

Hevosenomistaja 3. on myös havainnut jalkalengkien hajoavan helposti.

..ja sit et ne jalkalengkit kestäis jopa, et ne tahtoo aina.. Et mäkin laitan ne niin et ne ei jää jalkoihin et mä laitan tosi napakasti näille kaikille. Jotenkin vaan ne om-

peleet sit lähtee ja ne on semmosii, et sehän on kans semmonen heikko kohta loimissa ne jalkalenkit. (V3)

## 8.6 Turvallisuus

Loimien turvallisuuteen liittyviä kokemuksia nousi aineistosta esille melko vähän. Koska kaikille omistajille hevosten hyvinvointi vaikutti olevan tärkeää, niin kokemusten vähyyks saattaa tarkoittaa sitä, että mahdolliset turvallisuusriskit pyritään aina minimoimaan ja huomioimaan etukäteen.

Koska hevonen on iso ja voimakas eläin, vaaditaan loimen eri osilta kestävyyttä. Kuitenkin täysin hajoamattomat materiaalit tai liian tiukat ja kestävät lukot voivat olla myös riskitekijä. Hevosenomistaja 6. kuvaili karpäsloimen soljen aiheuttaneen kerran hevoselle vamman, kun loimi oli valunut taakse ja solki oli porautunut hevosen ihon sisälle. Muutoin epäsopivien tai malliltaan huonojen loimien kuvailtiin aiheuttaneen lähinnä lieviä hiertymiä tai karvan hankautumista.

Joskus loimista roikkuvat ulokkeet tai soljet saattavat sotkeentua hevosen jalkoihin tai jäädä kiinni ja muodostaa siten turvallisuusriskin. Hevosenomistaja 4. ei esimerkiksi pidä kaulakappaleessa olevia solkia hyvänä ratkaisuna, sillä joskus hevonen on jäänyt niistä aitalankoihin kiinni. Hevosenomistaja 5a taas ei pidä jalkalenskeistä, sillä hevosten liikkeessä vapaasti pihatossa, saattavat ne tarttua lenkeistä kiinni puihin. Hevosen omat jalat voivat sotkeutua loimen remmeihin myös esimerkiksi piehtaroinnin aikana. Tällöin olisi hyvä, että loimi antaa periksi ja hajoaa ennemmin kuin aiheuttaa hevoselle paniikin kiristyessään entistä tiukemmin sen ympärille.



## 8.7 Käyttömukavuus

Loimien käyttömukavuuteen liittyvät sekä hevosnomistajan, että hevosen toiveet ja tarpeet. Käyttömukavuus on yhteydessä toimivuuteen ja käytettävyyteen. Toimiva tuote on sellainen, jota voidaan käyttää määrättyssä tilanteessa sille asetettuun tehtävään (Jordan, 2003, 171-181). Loimen käyttäjillä on aina tiettyjä loimen käyttöön liittyviä tarpeita, joihin loimen tulisi vastata. Esimerkiksi sadeloimen odotetaan pitävän vettä tai heijastinloimen lisäävän hevosen näkyvyyttä hämärässä. Käyttömukavuus on siten myös yhteydessä tarkoituksenmukaisuuteen.

### 8.7.1 Miellyttävyys

Tuotteen käytettävyyks tai miellyttävyys ovat hieman enemmän kuin pelkkä toimivuus. Miellyttävä tuote toimii arjessa ja sen käyttö tuottaa käyttäjälleen mielihyvää. Koska loimien käyttö on tietyissä tilanteissa lähes välttämätöntä, niin käyttöä kuvaillaan yleensä hyötyyn perustuvien näkökulmin. Se, mikä saa hevosnomistajan tarttumaan juuri tietynlaiseen loimeen tietyssä tilanteessa on monen tekijän summa. Osaa omistajista ohjaavat aiemmat kokemukset, loimiin ja hevosiin liittyvä tietotaito tai ulkopuolisten ihmisten kommentit ja kokemukset. Yleensä kuitenkin vasta aidossa käyttötilanteessa selviää loimen todellinen käyttömukavuus.

Loimen miellyttävyyteen liittyviä kokemuksia voidaan lähestyä Jordanin (1999, 171-181) mielihyvän mekanismien kautta. Fyysiseen miellyttävyyteen liittyivät esimerkiksi kuvaukset materiaalin tunnusta tai painosta. Kevyet loimet nähtiin usein miellyttävimpinä käsitellä kuin paksut ja raskaat loimet. Materiaalin tuntu nähtiin merkityksellisenä erityisesti hevosen kannalta. Tiedyt materiaalit saatettiin kokea hevosta kutittavina tai liian karheina esimerkiksi klipattua ihoa vasten. Hevosen kannalta miellyttävänä nähdään loimi joka on mahdollisimman huomaamaton ja mukava hevosen yllä eikä rajoita esimerkiksi sen liikkumista.

Loimen käyttöön liittyvä sosiaalinen miellyttävyys tuli ilmi kommentteissa, joissa kuvailtiin tiettyjä loimimerkkejä tai kilpailuista saatuja voittoloimia. Kaikissa

haastatteluissa merkit tai brändit tulivat jollakin tavoin esille. Monet hevosenomistajat näyttivät olevan myös tietoisia siitä, mitkä merkit on nähty hevospiireissä niin sanotusti parempina ja haluttavimpina. Kalliin merkkiloimen käyttö saattaa nostaa hevosenomistajan statusta ja tuottaa sitä kautta sosiaalista mielihyvää. Hevosenomistaja 6. kuvaili erään loimimerkin alkaneen valmistaa huokeampaa mallistoa, jotta yhä useammalla olisi mahdollisuus hankkia kyseisen merkin loimi.

Ideologinen miellyttävyyden viittaa siihen, kuinka käyttäjän omat arvot kohtaavat tuotteen ilmentämät arvot. Loimien hankintaan liittyen joidenkin hevosenomistajien puheissa nousivat esille myös ekologisuus, halpatuotannon ongelmat ja ympäristönäkökulmat. Esimerkiksi hevosenomistaja 2. kuvailee loimien tuotantoon ja käyttöön liittyviä näkemyksiään:

...Et mä oon vähän negatiivinen sekä loimien suhteen et loimittamisen suhteen nii yks syy on esimerkiksi niinku tota... et se on vähän niinku jossain tieks lapsityövoimalla jossain kehitysmaissa tehdään niitä loimia ja sen jälkee ne hajottaa ne niinku saman tien ja sit ne on ehkä vielä jotain... en tie mitälle muoviseoksia... (V2)

Moni hevosenomistajista tiedostaa loimien tuotantoon ja loimissa käytettyihin materiaaleihin liittyvät epäkohdat, mutta myös loimen hinnalla on suuri merkitys ostopäätökseen. Osa välttelee esimerkiksi fleecettä, koska on kuullut siitä irtoavan mikromuovia ympäristöön. Hevosenomistaja 6. haluaisi tukea suomalaista yrittäjyyttä loimia ostaessaan, mutta jos saman loimen saa tilattua ulkomailta paljon halvemmalla päätyy hän usein hankkimaan sen sieltä mistä halvalla saa.

Psyykkinen miellyttävyyden kuvaa sisäistä mielihyvää, joka liittyy esimerkiksi tehtävien tekemiseen ja niiden loppuun saattamiseen. Loimien käyttökokemuksissa psyykkinen miellyttävyyden on yhteydessä loimen toimivuuteen ja helppokäyttöisyyteen liittyviin kommentteihin. Voidaan sanoa, että loimen käyttöön liittyvä psyykkinen miellyttävyyden muodostuu enimmäkseen sen käytettävyydestä ja toimivuudesta tavallisessa arjessa. Jokaisella omistajalla on omat mieltymyksensä, mutta vastauksista voidaan jäljittää tietyt perustekijät, jotka sisältyvät miellyttävään loimeen. Aineiston perusteella voidaan sanoa, että jokainen he-

vosenomistaja kokee miellyttäväksi loimen joka on tarkoituksenmukainen, helppokäyttöinen ja kestävä.

### 8.7.2 Helppokäyttöisyys

Helppokäyttöisen loimen pukeminen ja riisuminen on helppoa, sekä sitä on helppo käsitellä ja huoltaa. Aineiston perusteella loimitukseen ei haluta kuluttaa liikaa aikaa. Tämä on ymmärrettävää varsinkin jos hevosia on useampia. Jos yhden hevosen loimittamiseen lasketaan kuluvaan aikaa noin viisi minuuttia päivässä (loimen pukeminen ja riisuminen), niin kymmenen hevosen loimittamiseen kuluisi päivässä melkein tunti. Todennäköisesti tästä syystä isommilla talleilla vuokratarsinapaikalla olevien hevosten tallivuokraan sisältyy yleensä yksi loimen pukeminen ja pois otto päivässä. Ajan säästäminen on yksi perustelu sille, että jalkalenkkejä tai häntälengkkejä ei välttämättä käytetä kaikilla hevosilla. Ainakin hevosenomistajat 2,3 ja 5 mainitsivat pujottavansa loimen suoraan hevosen pään yli avaamatta ollenkaan loimen etuosaa aikaa säästääkseen. Esimerkiksi hevosenomistaja 3 toteaa kaikkien tallin hevosten oppineen kyseisen pukemistyylin:

Tieksä sit kun niit on tosiaan niit loimia nii se on nii paljon kätevämpää vetää se vaan pään yli. Tähän mennessä kaikki on oppinu sen et se vedetään pään yli. (V3)

Loimen helppokäyttöisyyttä voidaan parantaa esimerkiksi materiaalivalinnoilla tai loimen käytettävyyttä lisäävillä yksityiskohdilla. Esimerkiksi hevosenomistaja 1. Toteaa fleeevuorisen sadeloimen olevan *sikaraskas käyttää*, kun materiaali on kastunut ja imenyt itseensä vettä. Mikään ei ole hänen mukaansa inhottavampi kuin painava märkä loimi. Hän on nähnyt nykyaikaiset sileäpintaiset loimet paljon kevyempinä ja helppokäyttöisempiä. Hevosenomistaja 4. taas on huomannut fleecen olevan haastava pitää puhtaana:

Mulla on talliloimina sit noit fleeceloimii ja niistä mä en kyl tykkää yhtään ku ne kerää ensinnäkin kaiken sen purun ja paskan ja kaiken semmosen et niinku.. niit on tosi vaikee pitää siisteinä ja puhtaina. Ja tota.. sit kyl ne on vähän huonoit siin kuivatuksessaki. (V4)

Joskus pieneltä tuntuva yksityiskohta saattaa lisätä loimen käyttömukavuutta huomattavasti. Hevosnomistaja 6 esittelee loimen, jonka selkäsaumaan on ommeltu kantokahvat loimen käsittelyä helpottamaan:

Me sanotaan niskapersloimi. Siis miten helppoo on kantaa loimee näin? Kuntää on läpimärkä nii miten helppoo mun on ottaa se täst vaan ja ripustaa se kuivumaan näin (näyttää). Siis niinku oikeesti, ei oo iso juttu ja näin paljon parempi. (V6)

Hevosnomistajat 5a ja 5b taas esittelivät loimen, jonka etuosan lukot saa vaihdettua helposti soljet avaamalla (ks. kuvio 12). Molempien mielestä kyseinen ominaisuus on hyvä ja lisää myös loimen käyttöikä, kun hajonneet lukot saa vaihdettua ilman että tarvitsee ostaa kokonaan uusi loimi.



KUVIO 12. Loimen etukiinnitys, jossa vaihdettavat lukot

Käyttömukavuutta on kuitenkin usein haastava arvioida, mikäli ei ennestään omaa kokemusta tuotteesta. Esimerkiksi hevosnomistaja 6. valitsi loimikaupoilla mieluummin tutummalla kiinnitysratkaisulla olevan loimen, kun uskaltautui kokeilemaan uutta josta hänellä ei ollut aiempia käyttökokemuksia:

Tätä tehdään vuorettomana, vuorillisena ja sitten mun mielestä erilaisilla kiinnityksillä et nythän niil on kato.. ooksä nähny sitä nelipistekiinnitystä mikä niil on edessä, semmonen laatta täs edessä ja sit se tulee niinku joka suunnasta? Et se oli toinen vaihtoehto mut mä en sitä halunnu ottaa ku mul ei oo käyttökokemuksia siitä. (V6)

### 8.7.3 Mukavuus hevosen näkökulmasta

Haastatellut hevosenomistajat arvioivat loimien käyttömukavuutta myös hevosen kannalta. Koska hevoset eivät osaa puhua, omistajat tulkitsevat hevosen tuntemuksia seuraamalla sen eleitä, ilmeitä ja käyttäytymistä. Kuten aiemmin hevosten käyttäytymisen tulkintaa käsittelevässä kappaleessa todettiin, riippuu hevosenomistajan kokemuksesta ja tietotaidosta miten hyvin hän osaa tulkita hevosta.

Aineiston perusteella materiaalien lisäksi loimen istuvuus ja malli vaikuttivat olevan suurimmat tekijät, jotka vaikuttavat siihen kuinka miellyttävä loimi on hevoselle. Hevoselle epäsopiva loimi saattaa esimerkiksi valua sään taakse, jolloin loimen etuosa tai kaula-aukko alkavat kuristaa hevosta. Kiristävät ja hankaavat kohdat paljastuvat viimeistään silloin, kun omistaja riisuu loimen ja huomaa vauriot hevosen karvapeitteessä tai ihossa. Hevosenomistaja 6 kuvaili kuinka eräänä kesänä laitumella olleen hevosen karpäsloimen etuosan metallisolki oli pureutunut hevosen ihoon kiinni.

Joskus vääränkokoinen tai -mallinen loimi saattaa myös rajoittaa tai muuttaa hevosen liikettä. Useissa loimissa käytetään lapalaskoksia, jotta loimi ei rajoitaisi hevosen lavan ja etujalkojen liikettä. Lapalaskosten määrä, malli, pituus ja sijainti kuitenkin vaihtelevat eri loimimalleissa hiukan. Joihinkin loimiin saa ostettua etuosan leventäjän, jonka avulla etuosasta liian kapea loimi saadaan väljemmäksi tarpeen mukaan.

Loimimateriaaleilla ja niiden toimivuudella on nähty olevan merkitystä myös hevosille. Esimerkiksi hengittämättömästä materiaalista valmistettu sadeloimi saattaa olla hevoselle tukala, kun hevosesta erittyvä hiki ei pääse haihtumaan kunnolla. Fleece-loimen alapuolelle kerääntyvä puru ja heinäkorret saattavat taas kutittaa hevosta. Hevosenomistaja 1 toteaa, että klipatuilla hevosilla ei saisi edes käyttää alimmaisena fleeceloimia tai villaloimia, koska loimen pinta ei liu`u hevosen karvapeitteellä ollenkaan, vaan tuntuu epämukavalta hevosen päällä.

## 8.8 Kuinka loimien käytettävyyttä voitaisiin kehittää?

Koska tutkimuksen tarkoituksena oli tarkastella miten loimien käytettävyyttä voitaisiin kehittää, analyysissa eroteltiin loimiin ja niiden käyttöön liittyvät kommentit käytettävyyden osatekijöiden lisäksi myös positiivisiin ja negatiivisiin, eli loimien käytettävyydessä havaittuihin hyviin ja huonoihin ominaisuuksiin. Nämä loimiin liittyvät havainnot ja kokemukset oli alun perin jaettu myös käytettävyyden osatekijöiden mukaisiin luokkiin, joten hyvä/huono-jaon kautta voitiin suoraan tarkastella mitkä loimien käytettävyyteen liittyvät osatekijät olivat herättäneet eniten esimerkiksi negatiiviseksi luokiteltuja kommentteja. Tätä kautta aineistosta saatettiin löytää sekä asioita, jotka on nähty hyvinä ja toimivina piirteinä loimissa, että niissä havaittuja huonompia ratkaisuja, jotka ovat aiheuttaneet käytössä ongelmia.

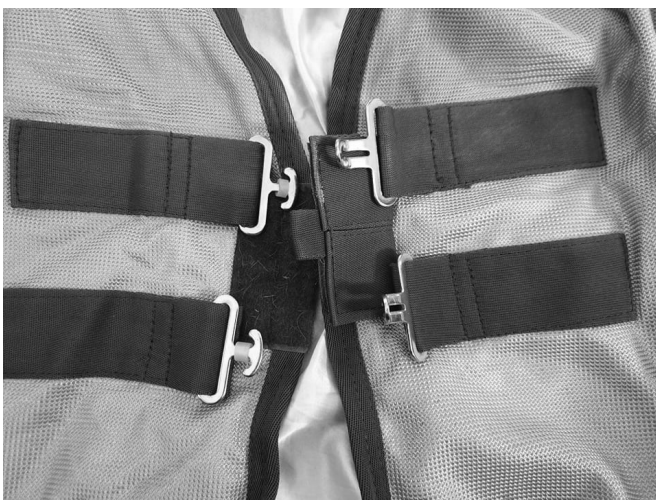
Koska haastateltavien määrä oli melko pieni, kommenttien määrän perusteella ei voitu suoraan tehdä päätelmiä että tietty asia loimissa olisi kaikkien hevosenomistajien mielestä huonosti. Aineiston kautta voitiin kuitenkin saada selville mitkä loimiin liittyvät tekijät ovat tässä aineistossa ja näiden hevosenomistajien kokemuksissa herättäneet eniten keskustelua.

Kiinnitysratkaisuihin liittyviä positiivisia ja negatiivisia kommentteja oli aineistossa määrällisesti kaikista eniten, joten kiinnitysratkaisut voidaan nähdä yhtenä merkittävänä kehityskohteena loimissa. Haastatteluaineiston perusteella omistajat suosivat ennen kaikkea nopeita lukko- ja kiinnitysratkaisuja. Pelkällä solki-kiinnityksellä olevat loimet (ks. kuvio 13. seuraavalla sivulla) koettiin työläinä ja aikaa vievinä pukea ja riisua. Pikalukot nähtiin parempina kuin solki-kiinnitys, mutta mieltymykset erilaisten pikalukkomallien suhteen vaihtelivat. Mitä enemmän loimessa on kiinnitettäviä solkia, lukkoja tai nauhoja, sitä työläämpää loimen pukeminen on. Toisaalta useat kiinnitysratkaisut edesauttavat loimen paikallaan pysymistä ja helpottavat loimen säädettävyyttä.



KUVIO 13. Loimen etuosan solkikiinnitys

Tarrakiinnitys on usean hevosenomistajan mielestä helppo ja nopea, mutta tarruihin kertyy usein karvaa ja likaa eivätkä ne enää ajan myötä pysy välttämättä kunnolla kiinni. Joissakin loimissa on tarrakiinnityksen lisäksi joku muu kiinnitysratkaisu tarran vahvistuksena. Esimerkkinä kuviossa 14. esitetään hyönteisloimen kiinnitysratkaisu, jossa on tarrakiinnityksen lisäksi samantyylliset metallihakaset, joita käytetään myös loimien vatsavöissä. Tarraosuuteen on ommeltu pieni uloke, joista vetämällä tarrakappaleet saa helpommin irrotettua toisistaan (ks. kuvio 14 ). Tarrakiinnitystä näkyi aineistossa eniten erilaisissa etuosan kiinnitysratkaisuissa sekä kaulakappaleissa.



KUVIO 12. Hyönteisloimen etukiinnitys

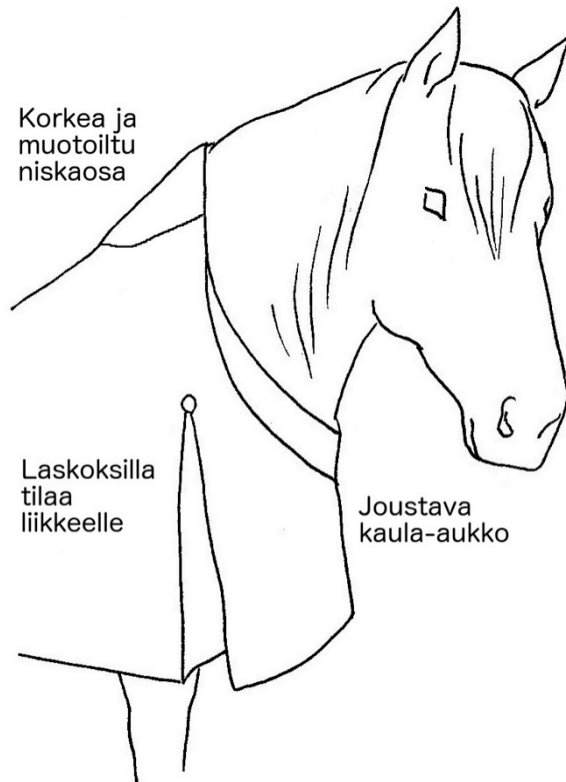
Osa loimissa olevista kiinnityslukoista ja -soljista hajoaa omistajien mukaan nopeasti. Aineiston perusteella ei kuitenkaan voitu päätellä minkä tyyppiset lukot ja soljet hajoavat kaikista helpoiten. On kuitenkin selvää, että ne joutuvat loimikäytössä koville, sillä niitä koettelevat esimerkiksi hevosista irtoava hiki (suola), lika, lämpötilavaihtelut sekä kaikki liikkeen ja vedon tuoma rasite.

Häntä- ja jalkalengkien tarpeellisuus vaihteli sekä hevosen ominaisuuksien että omistajan yksilöllisten mieltymysten mukaan. Joku ei käytä jalkaremmejä ollenkaan ja jonkun toisen mielestä ne ovat ehdottomat, jotta loimi pysyisi hevosen päällä myös sen piehtaroidessa. Joustavasta materiaalista valmistetut jalkalengkit ovat todennäköisesti hevoselle mukavia, mutta saattavat venyä ja hapertua käytössä nopeammin kuin vahvat ja joustamattomat jalkalengkit.

Toiseksi eniten kommentoitiin loimien mitoitukseen ja malliin liittyviä asioita. Huonosti muotoillut loimet valuvat, hankaavat ja kuristavat hevosta eivätkä suojaa halutulla tavalla. Koska hevoset ovat keskenään eri kokoisia ja mallisia, niin loimiin kaivattiin lisää säädettävyyttä ja muokattavuutta. Pelkkä selän pituusmitta loimikoon määrittäjänä on nähty epätarkkana. Vaikuttaa siltä, että loimivalmistajat ovat keskittyneet vain tietyn tyyppisiin hevosiin, sillä esimerkiksi shetlanninponeille sopiva loimivalikoima on nähty hyvin niukkana.

Onnistuneiksi yksityiskohdiksi loimien muotoilussa on nähty riittävän suuret lapalaskokset, jotka antavat tilaa hevosen liikkeelle. Lisäksi ergonomisesti muotoiltu ja tarpeeksi korkealle hevosen sään päälle ulottuva kaulaosa on nähty toimivana. Sään kohdan tulisi olla joustava ja pehmustettu, jotta se ei hankaisi hevosta. Hankaava loimi voi kuluttaa hevosen jouhet ja turkin, sekä hiertää jopa ihon rikki. Jotkut hevosenomistajat lisäävät sään päälle tulevaan kohtaan esimerkiksi pintelin patjoja tai muuta sellaista pehmusteeksi ja estämään hankaumien syntyä. Joissakin loimissa käytetty joustava kaula-aukko ei paina hevosen kurkkua tai henkitorvea sen syödessä esimerkiksi heinää maasta. Onnistuneita yksityiskohtia on kuvattu seuraavan sivun kuviossa (ks. kuvio 15.).





KUVIO 15. Hyviksi havaittuja muutoseikkoja

Kolmanneksi eniten kommentoitiin loimien materiaaleja. Materiaaleilta toivottiin kestävyttä, helppohoitoisuutta ja toimivuutta. Sadeloimilta toivottiin vedenpitävyyden lisäksi parempaa hengittävyttä. Liukaspintaiset ja likaa hylkivät materiaalit on nähty helppohoitoisina. Erilaisia teknisiä urheiluvaatetyylisiä ominaisuuksia toivottiin loimiin lisää. Loimen tulisi olla kevyt ja helppo käsitellä kaikissa olosuhteissa, mutta kuitenkin suojata hevosta riittävästi tarvittaessa. Jotkut loimimateriaalit keräävät kosteuden itseensä mikä on hevosta kuivatettaessa hyvä ominaisuus, mutta pesun jälkeen tai loimea kuivumaan ripustettaessa huono ominaisuus. Osa hevosenomistajista näki tärkeänä myös loimimateriaalin ekologisuuden. Vastuullisesti tuotettuina markkinoituja loimia ei ainakaan tämän tutkimuksen puitteissa löydetty.

## 9. YHTEENVETO JA POHDINTA

Tutkimukseen osallistuneilla hevosenomistajilla oli runsaasti loimien käytettävyyteen liittyvää käyttäjätietoa. Sopivan loimen valintaan vaikuttavat eniten loimen käyttäjien, eli hevosen ja hevosenomistajan tarpeet. Aineistossa mainittuja hevoseen liittyviä ominaisuuksia, joilla loimitustarvetta perusteltiin olivat karvan laatu, hevosen ikä, herkkyyys, rakenne, lihaskunto ja terveydentila. Hevosenomistajan loimivalintaan vaikuttavat hevosen, käytön ja käyttöympäristön lisäksi myös omistajan halut ja tarpeet, jotka ovat yhteydessä esimerkiksi asioihin, jotka hän kulloinkin kokee miellyttävinä tai tärkeinä.

Sopivan loimen valintaan liittyy loimen käyttäjien, hevosen ja hevosenomistajan välinen suhde ja se, miten omistaja tulkitsee hevosen tarpeita. Erilaisia tapoja tulkita hevosta sovelletaan käytännön tilanteissa ja niiden avulla yritetään tehdä johtopäätöksiä hevosen hyväksi. Omistaja tulkitsee hevosen tarpeita ja valitsee sopivan loimen hevoselle samaan tyyliin kuin äiti pukee lapsen, joka ei osaa vielä itse arvioida pukeutumistarvetta. Sen lisäksi että hevonen voidaan ymmärtää luonnollisena olentona ja lajinsa edustajana, voidaan se toisessa ääripäässä nähdä myös inhimillisenä ihmisen kaltaisena yksilönä. Luonnonmukaisissa olosuhteissa elävällä hevosella on karvapeite, joka suojaa sitä kastumiselta ja palelemiselta. Ihmisen parissa eläviltä hevosilta luonnollinen suoja puuttuu, sillä niitä harjataan ja niiden karvapeitettä lyhennetään esimerkiksi liian hikoilun vähentämiseksi sekä kuivumisen helpottamiseksi. Lisäksi hevosia pidetään olosuhteissa, jossa ne eivät luonnollisesti selviytyisi ilman ihmisen antamaa suojaa ja hoitoa. Jos hevonen saisi valita, se todennäköisesti olisi tyytyväisempi ilman loimea omassa karvapeitteessään. Voisikin sanoa, että hevosen loimitustarve on pitkälti riippuvainen ihmisestä ja ihmisen toiminnasta

Loimen hyvä käytettävyys on monen tekijän summa. Hyvin suunniteltu loimi on helppo pukea ja riisua, pysyy hyvin hevosen yllä, suojaa riittävästi, eikä hankaa tai rajoita hevosen liikkeitä. Onnistunut loimi myös kestää käyttöä, eikä menetä esimerkiksi suojaavuuttaan toistuvien pesujen seurauksena. Loimimateriaalien ympäristöystävällisyys ja loimien tuotantoon liittyvät epäkohdat kiinnostivat osaa hevosenomistajista. Partanen (2016) kirjoittaa artikkelissaan hevostarvikealan

pohjoismaisista yrityksistä. Hän toteaa, että vielä 1990-luvulla ratsastusmuotia ei ollut olemassa. Hevosiin liittyvät tarvikkeet maksoivat paljon ja niitä haalittiin muutamista alan liikkeistä ja tapahtumista. Ratsastus- ja hevosvarustemarkkinoiden muutos alkoi 2000-luvulla ja pikkuhiljaa markkinat ovat kasvaneet kohti pikamuodin tyylistä tuotantoa. (Partanen, 2016). Vastuullisina markkinoituja loimia ei ainakaan tämän tutkimuksen puitteissa löytynyt. On mielenkiintoista nähdä, seuraavatko loimivalmistajat tässäkin asiassa suurten muotitalojen jalanjälkiä tulevaisuudessa.

Loimissa on havaittu paljon hyviä ja onnistuneita yksityiskohtia, mutta edelleen markkinoilta löytyy myös paljon loimia, joiden käytettävyydessä on kehitettävää. Loimien käyttäjät ovat viime kädessä melko suuressa roolissa loimien käytettävyyden kehittämisessä. Niin kauan kun käyttäjät tyytyvät ”vähän sinne päin” oleviin loimiratkaisuihin ja ostavat niitä, niin niitä myös valmistetaan. Moni hevosenomistaja haluaa hevosensa voivan hyvin. Loimitus on osa hevosen hyvinvoinnista huolehtimista, joten siihen ollaan usein myös valmiita panostamaan mahdollisuuksien mukaan. Aivan kuten muiden käyttötuotteiden, niin todennäköisesti myös loimien suunnittelussa pyritään huomioimaan käyttäjien mielipiteet ja kokemukset osana tuotekehitystä. Tässä tutkimuksessa esiin nousseista ajatuksista saattaa olla hyötyä paitsi hevosia loimittaville ihmisille, niin myös loimien suunnittelijoille. Jos halutaan suunnitella loimia, jotka ovat onnistuneita ja toimivia käytettävyyden näkökulmasta, suunnittelussa tulee huomioida hevosta loimittavan ihmisen lisäksi myös hevonen, jonka ylle loimi puetaan. Sillä ilman hevosiin ja hevosten tarpeisiin liittyvää tietoa loimi saattaa loppupeleissä jopa vähentää hevosen hyvinvointia, vaikka sen perimmäinen tarkoitus olisi lisätä sitä.

## 10. TUTKIMUKSEN LUOTETTAVUUS JA IDEOITA JATKOTUTKIMUKSELLE

Tässä viimeisessä luvussa arvioin tutkimuksen luotettavuutta ja pohdin mahdollisia aiheeseen liittyviä jatkotutkimusideoita. Tuomi & Sarajärven (2009) mukaan jo tutkimusaiheen valinta on eettinen kysymys (Tuomi & Sarajärvi 2009, 129) Tämän tutkimuksen tarkoitus oli selvittää hevosenomistajien kokemuksia loimien käytettävyydestä sekä tarkastella kuinka loimien käytettävyyttä voitaisiin mahdollisesti kehittää. Tutkimuksen aihetta haluttiin lähestyä käyttäjäkokemusten kautta, sillä siten saatettiin ymmärtää paremmin mihin ja missä loimia todellisuudessa käytetään, sekä minkälaisia vaatimuksia käyttäjät ja ympäristö loimille asettavat. Tutkimuksen kohteena olisi voinut periaatteessa olla mikä tahansa muukin käyttötuote.

Hyysalon (2009) mukaan tuotteen käyttökokemusta luovat sen ulkoisten piirteiden, toimivuuden, muodon ja estetiikan lisäksi myös tuotetta käyttävät ihmiset. Ihmiset ovat tekemisissä tuotteen kanssa aina jossakin tietyssä tilanteessa ja suhteessa toisiin ihmisiin ja esineisiin. Käyttäjien taustalla vaikuttavat paitsi heidän aikaisemmat kokemukset, myös pyrkimykset ja tavoitteet joita he tuotteen käytöllä haluavat saavuttaa. (Hyysalo 2009, 33-34.) Kuten eräs haastateltu hevosenomistaja totesi, niin loimien käytöstä vaikuttaisi olevan tuhat eri mielipidettä. Koska hevosenomistajat ja hevoset ovat keskenään erilaisia, on sattumaa mitkä näkökulmat nousevat esille juuri tämän tutkimuksen aineistossa.

Tuomi & Sarajärven (2009) mukaan tutkimuksessa käytetyt aineistonkeruu- ja analyysimetodit perustelevat ja oikeuttavat myös tutkimuksessa saatuja tuloksia. (Tuomi & Sarajärvi 2009,13). Tämän tutkimuksen aineistonhankinta toteutettiin teemahaastattelumenetelmällä ja loimien käyttöä videoimalla ja kuvaamalla. Haastattelut toteutettiin paikan päällä hevostalleilla ja videoitiin, jotta tutkimuksessa päästiin mahdollisimman lähelle loimien todellisia käyttöympäristöjä ja -tilanteita. Analyysimenetelmänä käytettiin teoriaohjaavaa sisällönanalyysiä, sillä loimiin ja käytettävyyteen liittyvällä teoriapohjalla nähtiin olevan tutkimuksen kannalta olennaista merkitystä. Ilman tietoa tutkimuksen kohteena olevasta

tuotteesta ja tuotteen käyttäjistä käyttäjäkokemusten tarkastelu olisi jäänyt pinnallisemmaksi ja suppeammaksi. Hirsjärvi & Hurme (2000) toteavat, että käyttämällä laajasti erilaisia menetelmiä saadaan esille laajempia näkökulmia ja voidaan lisätä myös tutkimuksen luotettavuutta (Hirsjärvi & Hurme (2000, 38).

Tämän tutkimuksen luotettavuutta lisäsivät tutkijan oma harrastuneisuus ja perehtyneisyys tutkittavaan aihealueeseen, mutta toisaalta aiheen omakohtaisuus oli tutkimusta tehtäessä myös riskitekijä. Omakohtaisuuden aiheuttama riski pyrittiin huomioimaan paitsi riittävän perusteellisella perehtymisellä teoriaan, niin myös aineiston analysoinnissa. Esimerkiksi aineiston pelkistämävaiheessa pyrittiin säilyttämään alkuperäisilmaisujen merkitys mahdollisimman samankaltaisena ja tarkkailemaan aineistossa esiin tulleita ilmaisuja aina asiayhteydessään ennen varsinaisten tulkintojen tekemistä. Haastatteluissa pyrittiin välttämään johdattelevia kysymyksiä ja antamaan tilaa haastateltavan kertomuksille ja kokemuksille. Hyysalon (2009, 81) mukaan pohjatietämyksemme rajaa usein sitä miten kysymys asetetaan ja mitkä asiat nousevat huomion kohteeksi. Siten myös haastattelijan omat loimiin liittyvät käyttökokemukset saattoivat vaikuttaa paitsi siihen millaiseksi haastattelurunko muodostui, niin myös varsinaisen haastattelutilanteen kysymystenasetteluun. Haastattelun lisäksi myös kuvaamisen kohteet olivat riippuvaisia siitä, mitkä tutkija sillä hetkellä näki tallentamisen arvoisiksi kohteiksi.

Haastattelumenetelmien onnistunut käyttö edellyttää haastattelun yleisten periaatteiden, vahvuuksien sekä rajoitusten ymmärtämistä (Hyysalo 2009, 75). Haastattelun vastauksiin vaikuttavat kysymysten muodon ja sisällön lisäksi haastatteluympäristö, sekä haastattelijan ja haastateltavan roolit ja mielialat (Hyysalo 2009, 125). Haastatteluilla saadaan yleensä tietoa vain siitä mistä haastateltavat kykenevät ja haluavat puhua. Esimerkiksi työ ja vapaa-aika sisältävät usein paljon rutiineja ja oletuksia, joita ei kyetä tai muisteta kertoa. (Hyysalo 2009, 126-127.) Videoinnin avulla saatettiin tarkentaa haastattelussa kerrotua esimerkiksi kohdistamalla video tiettyyn keskustelun kohteena olevaan yksityiskohtaan loimessa. Koska monelle hevosenomistajalle loimitus on hyvin arkipäiväinen ilmiö, haastattelussa ei välttämättä tule ilmi kaikkia tutkimuksen kannalta olennaisia asioita. Saattaa esimerkiksi olla että loimien käytössä ilmennei-

hin ongelmakohtiin on jo niin totuttu, ettei niitä tule maininneeksi haastattelutilanteessa. Osaltaan tämän takia haastateltavat saivat tietää haastattelun aiheen jo ennen haastatteluajankohtaa. Näin heillä oli mahdollisuus miettiä aiheeseen liittyviä asioita jo etukäteen.

Haastattelutuloksia voi vääristää myös haastateltavien valinta. Tämän tutkimuksen haastateltavien lukumäärä on pieni ( $n=7$ ), joten aineiston perusteella ei voida tehdä luotettavia päätelmiä esimerkiksi tietyn loimissa havaitun piirteen parimmuudesta. Tuomi & Sarajärven (2009) mukaan laadullisessa tutkimuksessa ei pyritäkään tilastollisiin yleistyksiin, vaan niissä pyritään enemmän kuvaamaan jotain ilmiötä tai tapahtumaa, ymmärtämään tiettyä toimintaa tai antamaan teoreettisesti mielekäs tulkinta jollekin ilmiölle (Tuomi & Sarajärvi 2009, 85.) Tässä tutkimuksessa tuotiin esille ainoastaan tietyn hevosenomistajajoukon kokemuksia loimien käytettävyydestä. Kokemuksia kerättiin erityyppisiltä hevosenomistajilta ja tarkastelun kohteeksi valittiin erilaisia ja erikokoisia talleja, jotta saatiin mahdollisimman monipuolinen kuva loimien monenlaisista käyttöympäristöistä. Jos kaikki haastateltavat olisivat olleet esimerkiksi isolla kilpahevostallilla työskenteleviä hevosenhoitajia, niin tutkimuksen lopputulos olisi saattanut olla toisenlainen.

Kuten tutkimuksen johdannossa todettiin, hevosten loimiin liittyviä tutkimuksia on tehty Suomessa vähän. Tutkimukset ovat joko pienimuotoisia epävirallisia tutkimuksia tai opinnäytetöitä. Hevosten kylmänsietokykyyn liittyvää tutkimusta on tehty jonkin verran enemmän. Esimerkiksi eri hevostyyppien ja varsojen kylmänsietokykyä on tutkittu Suomessa (Autio ym. 2007; Autio ym. 2006). Erityyppisten ja -ikäisten hevosten kylmänsietokyvyn ja lämmönhukan määrän tutkiminen liittyy loimiin sillä tutkimuksessa kerätty tieto auttaa selvittämään milloin loimitus on tarpeellista. Loimien käytön yleisyyttä on tutkittu Norjassa (Bøe, K. E., ym. 2014). Norjassa on tehty myös pienimuotoinen tutkimus hevosten mieltymyksistä loimitukseen liittyen. Tutkimukseen osallistui 13 hevosta, jotka opetettiin kertomaan loimitoiveistaan kuva-assosiaation avulla. (Mejdell, C.M. ym. 2014, 33).

Hevosten loimia koskeva tutkimus tuo uutta näkökulmaa vaate- ja pukeutumistutkimukseen kiinnittämällä huomiota suhteellisen vähän tutkittuun tuoteryhmään.

Loimi on tekstiilituotteena erityislaatuinen, koska ihmisen lisäksi tuotteen kanssa vuorovaikutuksessa on hevonen, jolle se puetaan. Koska tutkimukseen aineisto koostui vain muutaman hevosenomistajan kokemuksista, olisi hyödyllistä selvittää loimiin liittyviä kokemuksia myös laajemmin, useampien hevosenomistajien kautta. Tässä tutkimuksessa tarkastelun kohteena olivat kaikki loimet, mutta jos haluttaisiin selvittää esimerkiksi tietyn loimityypin kuten esimerkiksi ihottumaloimen käytettävyyttä voitaisiin kohteeksi ottaa ainoastaan ihottumaloimet ja hevosenomistajat, joilla on kokemusta niiden käytöstä. Tämän tutkimuksen ulkopuolelle jäivät kokonaan loimien suunnittelijat ja valmistajat, joiden näkemyksiä loimen käytettävyydestä olisi myös mielenkiintoista selvittää. Lisäksi loimia voitaisiin tutkia samoista näkökulmista kuin ihmistenkin vaatteita, kuten esimerkiksi niiden olemusta, kaavoitusta ja suunnittelua.

## LÄHTEET

Autio, E., Heiskanen, M-L. (2013). *Hevosten pihattohoito*. Joensuu: Kopijyvä Oy.

Autio, E., Heiskanen, M-L. (2015). *Loimimateriaalit. Loimityypit. Loimen mitoitus, laitto ja kiinnitys*. Suomen Hevostietokeskus ry. Luettu 23.2.2018. Haettu osoitteesta <http://www.hevostietokeskus.fi/index.php?id=855&kieli=3>

Autio, E., Neste, R., Airaksinen, S. & Heiskanen, M-L. (2006). Measuring the heat loss in horses in different seasons by infrared thermography. *Journal of Applied Animal Welfare Science*, 9, 211-221.

Ansio, J., Ertola, K., Hautala, K., Junttila, J., Lahtinen, M. (2015). *Varusteopas*. Suomen Hippos Ry: Aldus.

Back on Track Oy (2019) *Back on Track*. Luettu 20.8.2019. Haettu osoitteesta <https://backontrack.com/fi/back-on-track>

Bøe, K. E., Jørgensen, G.H.M. & Mejdell C.M. (2014). *Bruk av dekken på hester I Norge. Resultater fra en nettbasert spørreundersøkelse I 2014*. Norwegian Veterinary Institute's Report Series. Report 15, 2014. Oslo, Norway. Luettu 20.2.2017. Haettu osoitteesta [http://www.eng.vetinst.no/layout/set/print/content/download/14607/173258/file/Rapportserie\\_15-14\\_Bruk%20av%20dekken%20på%20hester.pdf](http://www.eng.vetinst.no/layout/set/print/content/download/14607/173258/file/Rapportserie_15-14_Bruk%20av%20dekken%20på%20hester.pdf)

Eläinsuojelulaki 1996/247 Annettu Helsingissä 1996

Goodwin, D. (2007). Horse Behaviour: Evolution, Domestication and Feralisation. Teoksessa Waran, N. (toim), *The Welfare of Horses Springer*, Dorrecht, 1-18.

Grönroos, K. (2012). *Keskosvaatteen käytettävyyss- Ergonomiatestaus ja tuotekehitys*. (Fysioterapian opinnäytetyö, Arcada)

Guardian Equestrian (2013-2019). *Loimen peseminen*. Luettu 21.2.2019. Haettu osoitteesta <https://www.guardianequestrian.com/fi/design-ja-teknologia/>

Guardian Equestrian (2013-2019). *Sähköä johtava loimi*. Luettu 21.2.2019. Haettu osoitteesta <https://www.guardianequestrian.com/fi/toimii-yhdessa-sahkoaitauksen-kanssa/>

Hankkija Oy (2014). *Etsinnässä juuri sinulle se täydellinen ulkoloomi*. Luettu 19.8.2019. Haettu osoitteesta [https://www.hankkija.fi/Hevoset\\_ja\\_lemmit/ajankohtaista/etsinnassa-juuri-sinulle-taydellinen-ulkoloomi/](https://www.hankkija.fi/Hevoset_ja_lemmit/ajankohtaista/etsinnassa-juuri-sinulle-taydellinen-ulkoloomi/)



- Henderson, C. (2011). *Hevosen varusteet –ratsastajan käsikirja*. Helsinki: Readme.fi.
- Hippolis, Suomen Hippos ry, Suomen Ratsastajainliitto ry, Luke Hevostalous (2019). *Hevostalous lukuina 2018*. Luettu 12.5.2019. Haettu osoitteesta [http://www.hippolis.fi/UserFiles/hippolis/File/Hevostalous%20lukuina%202017\\_Iopullinen.pdf](http://www.hippolis.fi/UserFiles/hippolis/File/Hevostalous%20lukuina%202017_Iopullinen.pdf)
- Hirsjärvi, S., Hurme, H. (2008). *Tutkimushaastattelu: teemahaastattelun teoria ja käytäntö*. Helsinki: Gaudeamus Helsinki.
- Holderness-Roddam, J. suom. Keisalo-Galvan (2009) *Hevosharrastajan ABC (Rugs and Rollers)*. Kustanneosakeyhtiö perhemediat Oy: Helsinki.
- Hyysalo, S. (2009). *Käyttäjä tuotekehityksessä, Tieto, tutkimus, menetelmät*. Helsinki: Taideteollinen korkeakoulu.
- Hööks hevosurheilu Oy (2019). *Hööks Academy. Loimet*. Luettu 19.8.2019. Haettu osoitteesta <https://www.hooks.fi/hooks-academy/hevosen-varusteet/loimet>
- Hööks hevosurheilu Oy (2019). *Sadeloimi Piccolo Fairfield®*. Luettu 19.8.2019. Haettu osoitteesta <https://www.hooks.fi/hevonen/hevosten-varusteet/loimet/sadeloimi-piccolo-fairfield-1>
- Jordan, P. W. (1999). Inclusive Design. Teoksessa Green, W.S & Jordan, P. (toim.), *Human Factors in Product Design –Current Practice and Future Trends*. UK: T.J. International, Padstow, (s. 171-181).
- Jordan, P. W. (1999). Pleasure with Products: Human Factors for Body, Mind and Soul. Teoksessa Green, W.S & Jordan, P. (toim.), *Human Factors in Product Design –Current Practice and Future Trends*. UK: T.J. International, Padstow, (s. 206-217).
- Junttila, J. (21.2.2019). Seeprakuvion jättihyöty varmistui videolta, kun tutkijat pukivat hevosia ja seeproja valeasuihin. *Helsingin sanomat*  
Haettu osoitteesta <https://www.hs.fi/tiede/art-2000006008052.html>
- Jyrinki, H. (2010). *Lemmikinomistajan monet kasvot. Moniparadigmainen tutkimus kuluttajasubjektista lemmikkeihin liittyvässä kuluttamisessa*. Acta Wasaensia no 224.
- Kniivilä, S., Lindblom-Ylänne, S., Mäntynen, A. (2012). *Tiede ja teksti. Tehoa ja taitoa tutkielman kirjoittamiseen*. Helsinki: Sanoma Pro Oy.
- Kraft, K. (2012) *User Experience Innovation*. APress: New York
- Kupiainen, J (2017). Visuaalinen antropologia 2010-luvulla. Teoksessa J. Kupiainen., L. Häkkinen (toim.), *Kuvatut kulttuurit. Johdatus visuaaliseen antropologiaan*. (s.17-39). Turenki: Hansaprint Oy

Laitinen, A., Mäki-Tuuri, S.(toim.) .(2014). *Hevoset ja kunta – rajapintoja*. Hippolis – Hevosalan Osaamiskeskus Ry: Ypäjä.

Lamb, J., & Kallal, M. (1992). *A Conceptual Framework for Apparel Design*. Clothing and Textiles Research Journal 10/1992.

Lusto – Suomen metsämuseo (2019). *Loimi*. Arvioitu valmistusaika 1920-30-luku.

Lymed oy (2016). *Lymed animal-tuotteet*. Luettu 23.2.2018. Haettu osoitteesta <http://lymedanimal.fi>

Meinander, H. (2012). Vaatteiden toimivuus ja tekninen vaatetutkimus. Teoksessa R. Koskennurmi-Sivonen (toim.) *Johdatuksia pukeutumisen tutkimukseen* (95-113). Tekstiilikulttuuriseura: Helsinki.

Mejdell, C.M., Jørgensen, G.H.M., Bøe, K. E. (2014). *Communication through symbol use: a novel method to study horse preferences for blanketing*. Conference proceedings, 10th International Equitation Science Conference, 6-9 August 2014, Denmark. DCA Report No. 044, June 2014, Abstract no. 13, p. 33. Luettu 20.2.2017. Haettu osoitteesta: [http://www.appliedanimalbehaviour.com/article/S0168-1591\(16\)30219-2/fulltext](http://www.appliedanimalbehaviour.com/article/S0168-1591(16)30219-2/fulltext)

Mikkola, J., Heinonen, J., Penttinen, J., Nieminen, J., Kestinmäki, K., Hollmen, M., Saastamoinen, M., Lehmonen, M., Soini, P., Raussi, S., Väre, R., Lehmonen, N. (toim.) (2008). *Hyvä hevosenpito. Opas hevosen arkeen*. Espoo: Suomen Hippos Ry.

Mital, A., Desai, A., Subramanian, A., Mital, A. (2008). *Product Development. A Structured Approach to Consumer Product Development, Design, and Manufacture*. USA: Elsevier Science.

Nielsen, J. (1993). *Usability Engineering*. New York: Academic press.

Oy Vixen Ab (2019). *Loimipesula*. Luettu 19.8.2019. Haettu osoitteesta: <https://www.vixen.fi/palvelut/loimipesula>

Partanen, M-M. (16.7.2016) Raviharrastajien Ikea, ratsastusmuodin H&M – suomalaisyritys johtaa hevostarvikealan maailmanmarkkinoita. *Helsingin sanomat*. Haettu osoitteesta: <https://www.hs.fi/raha/art-2000002911040.html>

Räisänen, R., Kouhia, A., Kärnä Behm, J. (2014). Kestävyys ja käytettävyys käsityön suunnittelussa. Teoksessa Nuutinen, A., Fernström, P., Kokko, S., Lahti, H. (toim.) *Suunnittelusta käsin. Käsityön tutkimuksen ja opetuksen vuoropuhelu* (52-64). Helsinki: Helsingin yliopisto.

Schuurman, N. (2012). *”Hevoset hevosina” Eläimen ja sen hyvinvoinnin tulkinta*. Joensuu: Kopijyvä Oy.

Seiskatalli Oy. *Seiskatallin verkkokauppa. Sovitus- ja pesuohje*. Luettu 16.7.2019. Haettu osoitteesta: <https://talliputiikki.seiskatalli.fi/page/5/snuggly-hoods---sovitus-ja-pesuohjet>

Sinkkonen, I., Kuoppala, H., Parkkinen, J., Vastamäki, R. (2006). *Käytettävyyden psykologia*. Edita Oy.

Suomen Hevostietokeskus Ry (2015). *Hevosten Loimen tarve*. Tallit mobiiliaikaan- ja tallinpitäjän verkkotietopaketti- hanke. Luettu 23.2.2017. Haettu osoitteesta: <http://www.hevostietokeskus.fi/index.php?id=855&kieli=3>

Suomen Hevostietokeskus Ry (2017) *Klippaamisen hyödyt ja haitat*. Luettu 20.8.2019. Haettu osoitteesta: <https://hevostietokeskus.fi/index.php?id=945&kieli=3>

Suomen Hevostietokeskus Ry (2016) *Lämmönsäätely ja loimitus*. Luettu 14.6.2019. Haettu osoitteesta: <https://www.hevostietokeskus.fi/index.php?id=615>

Tuomola, K. (2016). *Kesäihottuma*. Eläinlääkärin hoito-ohje hevosenomistajien avuksi. Luettu 12.1.2017. Haettu osoitteesta: <http://www.heppalaakari.fi/userData/heppalaakari-ri615/pdf/kesaihottuma.pdf>

Turtiainen, H. (2010). *Kesäihottuma suomenhevosilla*. (eläinlääketieteen lisensiaatin tutkielma, Helsingin yliopisto) Haettu osoitteesta: <https://helda.helsinki.fi/bitstream/handle/10138/17191/lisensiaatin%20tutkielma/Heli%20Turtiainen.pdf?sequence=1>

Turunen, S. H. (2008). *Koiranvaatteiden käytettävyys toimivuuden näkökulmasta* (pro gradu -tutkielma, Joensuun yliopisto). Haettu osoitteesta: [http://epublications.uef.fi/pub/URN\\_NBN\\_fi\\_joy-20080023/URN\\_NBN\\_fi\\_joy-20080023.pdf](http://epublications.uef.fi/pub/URN_NBN_fi_joy-20080023/URN_NBN_fi_joy-20080023.pdf)

Tuomi, J., & Sarajärvi, A. (2009). *Laadullinen tutkimus ja sisällönanalyysi*. Helsinki: Tammi.

Tuomola, K. (2017) *Vanhan hevosen hoito*. Luettu 16.7.2019. Haettu osoitteesta: <https://www.heppalaakari.fi/vanhan-hevosen-hoito/>

Viitanen, J. (2013). *Pihatto – jos hevonen saisi valita*. Vaasa: Waasa Graphics Oy.

Vaahteranoksa, L. (2006) *Toteava käytettävyystutkimus suomalaisten vaeltajien mielipiteistä vaellusvaatetuksesta*. (pro gradu –tutkielma, Helsingin yliopisto)

White, E. (2016). *Hyönteisloimen käyttö ja vaikutus hevosen hyvinvointiin*. (opinnäytetyö, Jyväskylän ammattikorkeakoulu).

Valtioneuvoston asetus hevosten suojelusta 2010/588. Annettu Helsingissä

# LIITTEET

## LIITE 1

### Teemahaastattelun runko

Omaan hevostaustaan ja hevosen/ hevosten pitoon liittyvät kysymykset:

- Kuinka kauan hevoset ovat olleet osa elämääsi ja millä tavoin?
- Hevosten kuvailua (rotu, ikä, käyttö)
- Hevosten pitopaikkaan liittyvät asiat
  - Tallin tyyppi
  - Hevosten määrä
  - Tallin päivärutiini
  - Tarhausjärjestelyt

Loimiin liittyvät kysymykset:

- Hevosten loimitustarpeet (esim. kesähottuma, raskas treeni, klipattu turkki, runsas ulkoilu)
  - Montako loimea? Minkälaisia loimia?
- Kokemuksia loimien käytön toimivuudesta:
  - Puettavuus ja riisuttavuus
  - kiinnitysratkaisut
  - Loimen malliin ja mitoitukseen liittyvät asiat (istuvuus, suojaavuus, liikkumismukavuus)
  - Kokemuksia loimimateriaaleista (eri käyttötarpeet, lämpöviihtyvyys, sähköisyys, lian hylkivyyys, kestävyys)
  - Pesu ja huolto (missä ja miten loimet pestään, kuivatetaan ja säilytetään? Korjataanko?)
  - Loimen tuotemerkin merkitys
  - Esteettinen miellyttävyys (Väri & ulkonäkökysymykset)
- Loimien hankinta