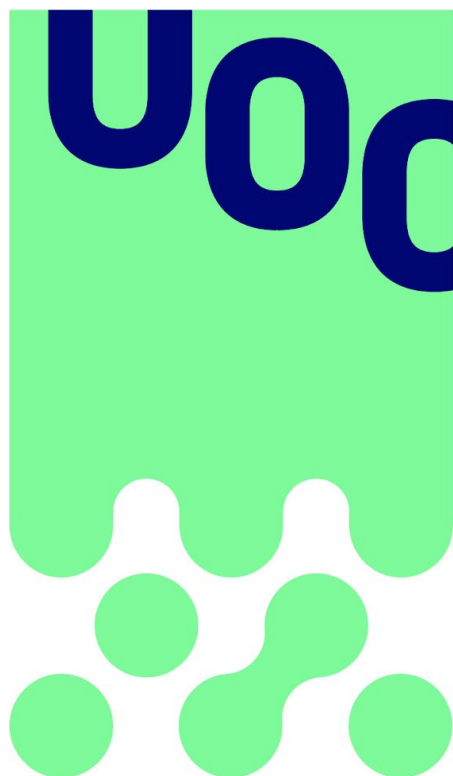


# ESPRIA

Millora de l'Acompanyament dels  
**ESTUDIANTS de PRIMER ANY**



---

R&I

---

eLearn Center

**Informe de projecte**  
**Maig 2019**

**Julio Meneses**  
**Julià Minguillón**  
**Loles González**  
**Toni Martínez-Aceituno**

Aquest informe es troba disponible al repositori institucional de la UOC a l'adreça:  
<http://hdl.handle.net/10609/103166>

Citació recomanada:

Meneses, J., Minguillón, J., González, L., & Martínez-Aceituno, T. (2019). *ESPRIA. Millora de l'Acompanyament dels Estudiants de Primer Any*. Barcelona: Universitat Oberta de Catalunya. Disponible a <http://hdl.handle.net/10609/103166>

Aquesta memòria ha estat presentada com a candidatura col·lectiva de la Universitat Oberta de Catalunya per optar a la Distinció Jaume Vicens Vives a la qualitat docent universitària (2019).



Aquest informe es troba sota una llicència Creative Commons BY-NC-ND 4.0. Podeu copiar aquest document, distribuir-lo en qualsevol format i comunicar-lo públicament sempre i quan citeu els autors, però no el podeu fer servir amb finalitats comercials ni podeu fer cap obra derivada. La llicència completa es pot consultar a <https://creativecommons.org/licenses/by-nc-nd/4.0/legalcode>

# Índex

<b>1. Presentació del projecte</b>	<b>5</b>
<b>2. El problema de l'abandonament/retenció en els estudis universitaris online</b>	<b>7</b>
2.1 Factors que influeixen sobre la decisió d'abandonar els estudis	7
2.2 Learning Analytics com a estratègia per reduir l'abandonament	9
2.3 Una aproximació sistemàtica a l'abandonament	11
<b>3. Antecedents del treball per reduir l'abandonament dels estudis de grau</b>	<b>14</b>
3.1 Fase 1: iniciatives d'innovació individuals	14
3.1.1 Anàlisi del comportament dels estudiants	15
3.1.2 Una definició ad-hoc d'abandonament	16
3.1.3 Per què descansen els estudiants el seu segon semestre?	16
3.1.4 Altres iniciatives	17
3.2 Fase 2: el grup d'interès sobre abandonament a la UOC	18
3.2.1 Accions per a la reducció de l'abandonament	18
3.2.2 Jornada institucional sobre l'abandonament a la UOC	21
3.2.3 Desenvolupament de la infraestructura tecnològica	21
3.3 Fase 3: la reducció de l'abandonament com a línia estratègica de l'eLearn Center	22
<b>4. El projecte ESPRIA</b>	<b>24</b>
4.1 El context institucional de la innovació	24
4.2 El model educatiu de la UOC	25
4.3 Principis bàsics de la intervenció	27
4.4 Equip responsable de la innovació	29
4.5 Eixos bàsics d'actuació	31
4.5.1 Assessorament i acompanyament als directors de programa	33
4.5.2 Assessorament i acompanyament als professors	34
4.5.3 Assessorament i acompanyament als tutors	36
<b>5. Aportacions rellevants en relació a la millora de la docència</b>	<b>39</b>
5.1 Participació dels estudiants en la intervenció	39
5.2 Seguiment de la docència i superació de les assignatures	42
5.3 Persistència dels estudiants durant el seu segon semestre	45
<b>6. Reptes de futur</b>	<b>49</b>
<b>7. Recerca associada</b>	<b>53</b>
7.1 Articles en revistes científiques i capítols de llibre	53
7.2 Contribucions a jornades i congressos	53
7.3 Informes d'investigació	55
7.4 Tesis doctorals i treballs finals de màster	55



<b>Bibliografia</b>	<b>56</b>
<b>Annexos</b>	<b>58</b>
Annex A1	58
Annex A2	60
Annex A3	63

## 1. Presentació del projecte

El projecte ESPRIA (acrònim de l'expressió "EStudiants de PRImer Any") és una intervenció institucional a gran escala de millora de l'acompanyament dels estudiants nous a la Universitat Oberta de Catalunya (UOC), que té com a objectiu incrementar la seva retenció als programes de grau, establint un conjunt de mesures orientades a facilitar-ne la seva incorporació a la Universitat durant el seu primer semestre. En darrer terme, aquestes mesures persegueixen la reducció de les taxes d'abandonament que típicament caracteritzen els escenaris d'ensenyament *online*. Per fer-ho, aquest projecte d'innovació promou de forma activa la compatibilització dels estudis *online* amb altres responsabilitats personals, familiars o laborals que caracteritzen als estudiants a distància, implementant millores en el procés de tutorització i matriculació en funció de la disponibilitat de temps d'estudi dels nous estudiants, així com en la revisió de la càrrega de treball, el calendari de les activitats d'aprenentatge i el model d'avaluació del conjunt d'assignatures implicades. Així mateix, aquest projecte té una vocació clarament orientada a l'obtenció d'evidències en relació al seu funcionament i els seus resultats, desenvolupant una estratègia d'avaluació de la intervenció basada en l'ús d'analítiques d'aprenentatge a partir dels registres i la informació institucional disponible sobre els resultats acadèmics dels estudiants implicats i la seva evolució durant el seu primer any a la Universitat.

El projecte ESPRIA ha estat coordinat des de l'eLearn Center de la UOC i durant el darrer any (dos semestres acadèmics) ha implicat un total de 8 titulacions de grau, coordinant l'acció dels seus respectius directors, així com d'un total de 90 professors responsables d'assignatura, 727 professors col·laboradors i 318 tutors que, en darrer terme, ha afectat a 7.289 estudiants de nova incorporació a la Universitat. Aquest projecte recull una bona part de les iniciatives i els treballs previs que des de la UOC i l'eLearn Center en particular s'han anat desenvolupant amb l'objectiu de millorar el model d'ensenyament i aprenentatge de la Universitat i, a més, ha servit per a homogeneïtzar la diversitat d'estratègies amb què tradicionalment s'ha fet front al repte de la reducció de l'abandonament dels estudiants. Una vegada implementat, aquest projecte d'innovació institucional ha mostrat uns resultats molt positius en relació a l'experiència dels estudiants de primer semestre, tant pel que fa al seguiment de la docència i la superació de les assignatures, com pel que fa a la seva persistència en relació a la continuació amb els seus estudis de grau durant el següent semestre, tot i que de forma més moderada.

Aquesta memòria presenta aquesta intervenció i se s'estructura en set parts. En primer lloc, es contextualitza la problemàtica general de l'abandonament dels estudis universitaris en la modalitat *online*, revisant els factors identificats en la literatura, explorant les oportunitats que una aproximació basada en analítiques d'aprenentatge pot proporcionar per abordar-lo i, finalment, esboçant les línies mestres que cal tenir en

compte per desenvolupar una aproximació sistemàtica orientada a la intervenció. A continuació, es presenten breument els antecedents del treball per reduir l'abandonament dels estudis de grau, recollint l'evolució de les diferents iniciatives portades a terme a la UOC durant els darrers deu anys, que van permetre establir les bases per al desenvolupament d'aquest projecte d'innovació. Una vegada recorregudes les diferents fases que van portar des de les iniciatives individuals d'innovació fins a la consolidació d'una línia estratègica d'actuació de l'eLearn Center, s'identifiquen els trets característics del projecte ESPRIA presentant el context institucional en què s'insereix la innovació, el model educatiu de la UOC, els principis que regeixen la innovació, l'equip responsable de portar-la a terme i els eixos bàsics de l'actuació. A continuació es presenten els resultats obtinguts en els dos semestres acadèmics en què ha estat portat a la pràctica, com a evidència de l'impacte del projecte d'innovació sobre el rendiment i retenció dels estudiants en els graus participants. Com a conclusió, es presenta una discussió sobre els reptes de futur que el projecte ha fet emergir, especialment pel que fa a la conceptualització, el disseny, la implementació i l'avaluació d'intervencions orientades a la millora dels processos d'ensenyament i aprenentatge a escala institucional. Finalment, aquesta memòria clou amb la producció científica desenvolupada per l'equip responsable del projecte ESPRIA, en forma de publicacions en revistes científiques i capítols de llibre, informes d'investigació, presentacions a jornades i congressos nacionals i internacionals i, finalment, la direcció de treballs de fi de màster i de doctorat.

## 2. El problema de l'abandonament/retenció en els estudis universitaris *online*

L'abandonament ha estat, és i malauradament serà una de les principals preocupacions dels garants del sistema educatiu a nivell universitari, donat el fracàs personal, institucional i social que representa, amb tots els costos associats que, a més, són molt elevats en termes d'inversió i despesa pública. Per tant, qualsevol proposta per tractar de reduir l'abandonament a qualsevol nivell hauria de ser sempre contemplada amb interès (Lassibille i Navarro-Gómez, 2008). Això és un fet incontestable tal com mostren els incomptables informes nacionals i internacionals que publiquen les diferents administracions, com ara els de l'Agència per a la Qualitat del Sistema Universitari de Catalunya (2010), de la Conferencia de Rectores de las Universidades Españolas (2018), del Ministerio de Educación, Cultura y Deporte (2016) o de l'European Commission (2015), entre d'altres.

Una altra evidència de la seva importància és la nombrosa literatura científica que hi ha sobre aquest tema en les bases de dades més importants, com ara ISI Web of Science, Scopus o ProQuest, per citar-ne algunes. Una senzilla cerca a Scopus amb els termes “*dropout/retention/attrition*” i “*higher/tertiary education*” retorna 2.660 documents, dels quals el més citat és l'article pioner de Tinto (1975) amb més de 2.000 cites. A més, el nombre de publicacions segueix un patró creixent, amb un màxim de 364 durant 2018, xifra que segurament serà superada aquest any d'acord amb la tendència observada durant els darrers anys. En el cas dels estudis en institucions universitàries a distància o obertes *online*, com és el cas de la UOC, aquesta xifra segueix sent molt important, superant amb escreix el nombre de 600 publicacions al respecte.

En els apartats següents es descriu breument la literatura més rellevant sobre el problema de l'abandonament a l'educació superior, l'adopció d'estratègies basades en evidències per intentar reduir-lo i els aspectes clau a tenir en compte.

### 2.1 Factors que influeixen sobre la decisió d'abandonar els estudis

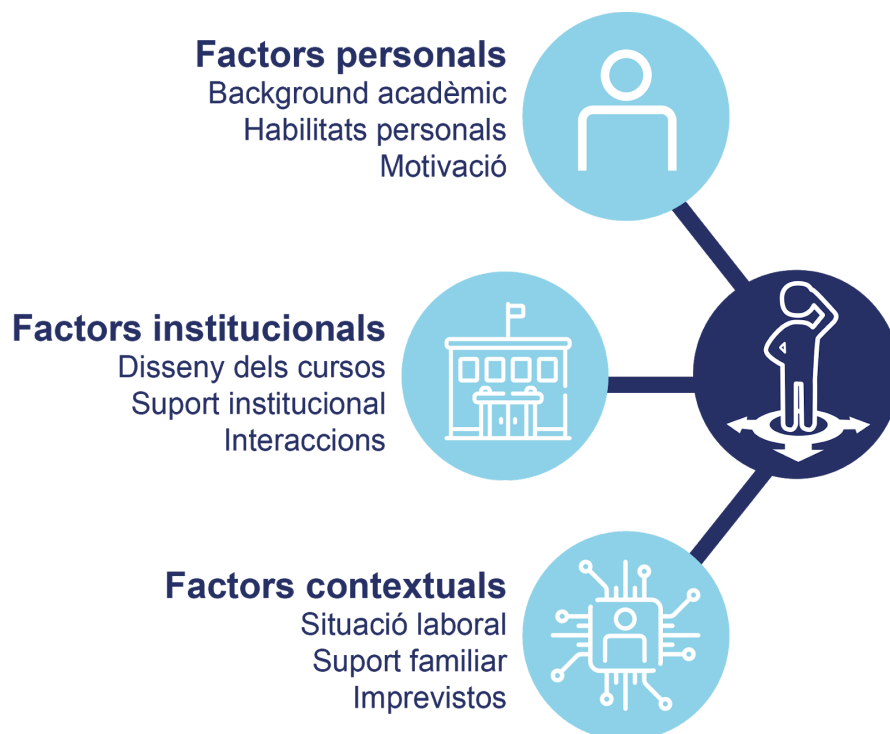
Un dels treballs claus en el context dels estudis universitaris *online* és el de Lee i Choi (2011), que recentment ha estat revisat per Bawa (2016). En tots dos casos els autors identifiquen quins són els factors clau, relatius als estudiants i a les institucions, que poden determinar les principals causes per explicar l'abandonament dels estudis. Tal com ho resumeix Bawa, un dels factors crítics és la concepció errònia que tenen els estudiants *online* del que representa ser-ho, incloent-hi la càrrega de treball, els reptes cognitius i la gestió de les expectatives. En aquest sentit, una selecció inadequada de les assignatures

matriculades pot suposar una càrrega de treball excessiva d'acord amb la disponibilitat de temps d'estudi dels estudiants que, en cas de ser sostinguda, pot conduir a la desmotivació i finalment a l'abandonament dels estudis.

En aquest sentit, d'acord amb la revisió de Lee i Choi (2011), la Figura 1 mostra els factors més importants que poden portar a aquesta situació serien els següents:

- Factors personals relatius als estudiants: s'inclouen, entre d'altres, el background acadèmic dels estudiants, les experiències universitàries i/o *online* prèvies, les habilitats com a estudiant *online* (presa de decisions, gestió del temps o ús de les TIC, entre d'altres) i els atributs psicològics, entre els quals destaquen el locus de control, l'autoeficàcia i la motivació.
- Factors institucionals relatius als cursos o els programes: es fa referència a tots els aspectes relatius al disseny dels cursos, el suport institucional als estudiants, les orientacions que reben com a part de la seva experiència i el disseny de les interaccions entre els diferents actors implicats en el procés d'ensenyament i aprenentatge, és a dir, els estudiants, els professors i els recursos d'aprenentatge.
- Factors contextuals: es consideren, entre d'altres, la situació dels estudiants pel que fa al seu desenvolupament professional, incloent la situació laboral i els eventuals canvis, i altres aspectes més personals com ara la situació familiar, el suport de l'entorn, les dificultats econòmiques o els esdeveniments imprevistos.

**Figura 1.** Factors que incideixen sobre la decisió d'abandonar els estudis.





Des del punt de vista del disseny d'intervencions efectives per reduir l'abandonament, és necessari establir quins d'aquests factors són realment "accionables", és a dir, en quins d'ells és possible incidir per millorar l'experiència dels estudiants i, d'aquesta manera, enfocar els esforços institucionals en aquests factors. Òbviament, els factors relatius a les característiques dels cursos o programes constitueixen el gruix de les possibles intervencions, tot i que en funció de la idiosincràsia de les institucions no sempre resulta fàcil incidir en les pràctiques docents que els determinen. Pel que fa a la resta de factors, més dependents dels estudiants i el context en què es troben, la intervenció ha d'anar orientada a ajudar-los a prendre les millors decisions en funció de la seva situació personal. En aquest sentit, les accions per reduir l'abandonament hauria de tenir en compte aquestes qüestions i s'hauria de fonamentar en dues premises bàsiques. D'una banda, assegurar la qualitat de l'oferta formativa amb l'objectiu de minimitzar els factors relatius als cursos o programes, incloent-hi l'acció docent (Bawa, 2016). De l'altra, fer un seguiment personalitzat dels estudiants i de les seves decisions, tant a nivell de curs com de semestre (Mor, Garreta-Domingo, Minguillón i Lewis, 2007), per poder detectar situacions de risc el més aviat possible i actuar en conseqüència.

De fet, molts estudis mostren que l'abandonament es produeix particularment durant el primer any, o fins i tot el primer semestre, que cursen els estudiants com a conseqüència d'una col·lisió entre els seus objectius i les seves expectatives i la realitat de l'oferta formativa i el model educatiu que els proposa la institució (Rovai, 2003; Tyler-Smith, 2006), una situació que està íntimament relacionada amb les característiques personals dels estudiants i la seva experiència amb el procés d'aprenentatge en què s'han hagut d'integrar durant aquest període (Joo, Lim i Kim, 2013).

## 2.2 *Learning Analytics* com a estratègia per reduir l'abandonament

Per ser capaços de fer una detecció primerenca de les situacions de risc d'abandonament és necessari recollir totes aquelles evidències de l'activitat que realitzen els estudiants com a part del seu procés d'aprenentatge i que, d'alguna manera, són el resultat de les seves accions impulsades pels seus objectius i decisions a curt, mig i llarg termini. La decisió d'abandonar els estudis *online* es pot entendre com un problema multifactorial que no té una solució única, de forma que resulta indispensable utilitzar tota la informació institucional disponible per poder explicar-la i intervenir-hi de la manera més efectiva possible.

Així, en el context del congrés *2011 Learning and Knowledge Analytics* (LAK11) es va definir el terme *Learning Analytics* (d'ara en endavant analítiques d'aprenentatge) com la mesura, recopilació, anàlisi i presentació de dades sobre els estudiants i els seus contextos, amb la finalitat de comprendre i optimitzar l'aprenentatge i l'entorn on es produeix (Siemens i Long, 2011). Tot i que no es tracta d'un terme nou, si tenim en

compte la llarga tradició d'altres aproximacions prèvies com per exemple l'*Educational Data Mining* o els *Intelligent Tutor Systems*, l'èxit de les analítiques d'aprenentatge es fonamenta en l'èmfasi que dona a les intervencions que se'n deriven de l'anàlisi de les dades, tancant el cercle arquetípic propi de l'àmbit de la intel·ligència artificial: 1) observar, és a dir, capturar dades en un cert escenari; 2) raonar, és a dir, construir models per explicar els comportaments observats; i 3) actuar, és a dir, intervenir en l'escenari amb l'objectiu de corregir o millorar-ne algun aspecte.

Malauradament, molta de la literatura relacionada amb l'abandonament a l'educació superior *online* s'enfoca fonamentalment a conèixer quines són les raons per les quals els estudiants deixen un curs (o, equivalentment, una assignatura), i no tant a esbrinar què fa que decideixin no tornar a matricular-se en el que hauria de ser el seu teòric segon semestre. Així mateix, és important tenir present que una gran majoria de les iniciatives basades en analítiques d'aprenentatge són molt específiques i tenen un impacte molt limitat, normalment a nivell d'una assignatura en particular. Aquesta diferència entre els nivells d'assignatura i de programa en l'abordatge de l'abandonament es fa evident quan es té en compte que en l'ensenyament universitari els estudiants matriculen més d'una assignatura a la vegada, amb totes les interaccions temporals que això pot comportar.

En el cas particular de la UOC, l'anàlisi dels patrons de matrícula i el rendiment acadèmic dels estudiants, descrits en detall en la següent secció, mostren que els estudiants es mouen entre dues situacions oposades: o bé aproven totes les assignatures i segueixen endavant amb els seus estudis, o bé no aproven res i abandonen, mostrant una relació clara entre el rendiment acadèmic i l'abandonament. Aquesta relació però, revela també la importància de les possibles interaccions entre les diferents assignatures matriculades a la vegada, de forma que una mala experiència amb una assignatura en particular pot conduir a una frustració de les expectatives que es pot acabar propagant a la resta d'assignatures matriculades, comportant que les abandonin totes. En aquest sentit, l'ús d'estratègies basades en analítiques d'aprenentatge i *Big Data* intenten precisament ampliar la perspectiva analítica i tenir en compte tota la informació disponible sobre els estudiants, de manera que sigui possible detectar i avaluar les possibles interaccions entre els diferents elements que intervenen en el procés d'aprenentatge en un entorn virtual sota un model pedagògic complex com és el de la UOC.

Un dels desenvolupaments associat a l'adopció d'estratègies d'analítiques d'aprenentatge ha estat l'articulació d'una infraestructura tecnològica adequada per poder capturar i enregistrar, des d'una perspectiva centrada en l'evidència, tota l'activitat dels estudiants. No es tracta de recollir tota la informació personal sobre els estudiants, una qüestió que planteja seriosos reptes ètics i legals (Slade i Prinsloo, 2013), sinó només aquella que és rellevant per a la seva anàlisi posterior i que aporta coneixement sobre les decisions concretes d'alt nivell que prenen els estudiants, com ara participar en un debat, lliurar una activitat o assistir a una videoconferència, per exemple. Aquesta infraestructura es coneix com a *Learning Record Store* (LRS) i intenta resoldre els problemes típics dels sistemes

d'informació actuals utilitzats en les institucions educatives, que inclouen la fragmentació i la duplicació de les dades dels estudiants en diferents sistemes d'informació o la manca d'identificadors estandaritzats, la reduïda interoperabilitat entre eines i aplicacions diferents, entre d'altres (del Blanco, Serrano, Freire, Martínez-Ortiz i Fernández-Manjón, 2013). D'aquesta manera, el LRS actua com una peça independent però a la vegada integrada en l'entorn virtual d'aprenentatge i la resta de sistemes d'informació, recollint només aquella informació que es considera rellevant per prendre decisions, fugint dels models de bases de dades tradicionals i facilitant la seva manipulació i anàlisi.

No obstant això, l'adopció d'estratègies basades en analítiques d'aprenentatge per afrontar problemes complexos com és la reducció de l'abandonament dels estudiants no és només un repte tecnològic, tot i ser-ne un força important. Fer-ho suposa també un repte metodològic i organitzacional, atès que cal adoptar una nova cultura de dades que no sempre és senzilla d'implementar en una organització complexa com és una universitat. En aquest sentit, diferents autors han destacat que la incorporació d'aquest tipus d'estratègies sense un veritable recolzament institucional sovint acaba tenint un impacte escàs en la millora dels processos d'ensenyament i aprenentatge, convertint-se en experiments limitats i no pas en intervencions a escala institucional (Macfadyen i Dawson, 2012). És per aquesta raó que quan s'adreça una problemàtica com l'abandonament dels estudis, és necessari adoptar una visió estratègica que tingui en compte els diferents actors i escenaris involucrats des d'una perspectiva centrada en l'usuari, en aquest cas els estudiants. D'acord amb Tinto (2017), és necessari entendre l'abandonament com un fracàs en la voluntat de persistir, de forma que l'objectiu no ha de ser tant "retenir" els estudiants com, en canvi, ajudar-los a què persisteixin en les seves intencions. A més, com veurem més endavant, és important tenir present que la persistència en els estudis ve impulsada per la motivació dels estudiants, un factor individual important que està fortament modulats per les experiències que gaudeixen, o pateixen, al llarg de la seva relació amb les institucions educatives.

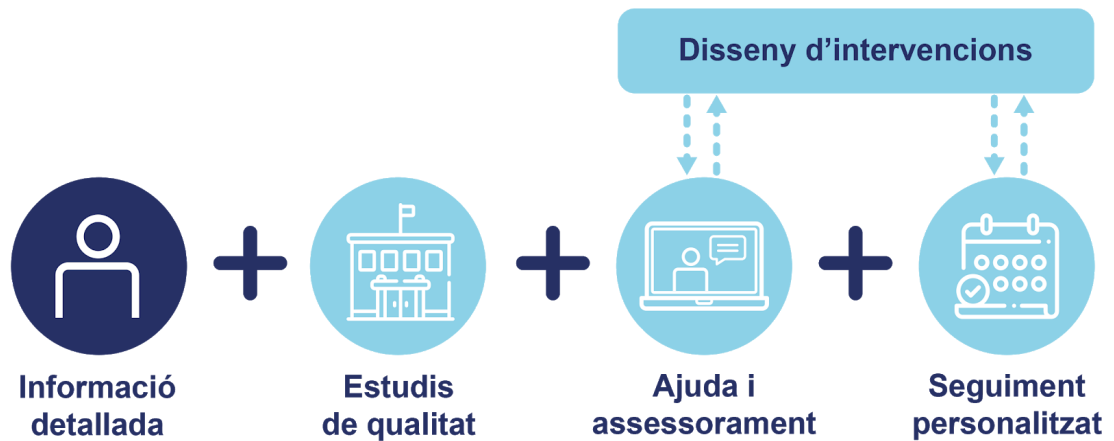
## 2.3 Una aproximació sistemàtica a l'abandonament

Com a resum, doncs, podríem dir que treballar per reduir l'abandonament és un problema complex que implica, com a mínim, tenir en compte els aspectes mostrats a la Figura 2, així com els actors que els defineixen:

1. Conèixer la realitat de cada estudiant que s'incorpora a la institució. A banda de la informació bàsica necessària per formalitzar la matrícula (entre d'altres, el sexe, l'edat, la via d'accés o el domicili) seria interessant també disposar d'informació més qualitativa sobre els factors de risc d'abandonament relatius als estudiants i el seu context, com per exemple les seves motivacions, la disponibilitat de temps d'estudi o les seves habilitats.

2. Assegurar la qualitat de l'oferta formativa. Tot i que els plans d'estudi de les titulacions de grau i les assignatures que els componen han estat dissenyats adequadament i han superat tots els controls de qualitat establerts tant per la institució (oficines de qualitat) com pels sistemes d'avaluació externs (agències de qualitat), és important adoptar la perspectiva de l'estudiant i tenir en compte els calendaris de les assignatures, les activitats i els recursos d'aprenentatge o els models d'avaluació. En aquest sentit, més enllà de la informació factual, és important disposar de mecanismes de recollida de les percepcions dels estudiants com és el cas de les enquestes institucionals.
3. Ajudar als estudiants a prendre les decisions més adequades, especialment abans de començar i durant el seu primer semestre. Tot i que els estudiants disposen de molta informació proporcionada per les universitat sobre els plans d'estudi de les titulacions, les assignatures, els models d'avaluació o els plans docents, no sempre són conscients del què representa exactament començar uns estudis de grau o escollir una assignatura en lloc d'una altra. En aquest sentit, proporcionar informació sobre totes les opcions possibles i oferir un acompanyament adequat en el procés de decisió és un aspecte clau per al seu èxit.
4. Disposar de la informació necessària per fer un seguiment personalitzat. El resultat de cadascuna de les decisions que prenen els estudiants, en forma d'una o més accions al llarg d'un període de temps determinat, ha de ser capturat i enregistrat a les bases de dades institucionals per tal de poder disposar de la informació necessària sobre el seu procés d'aprenentatge. Aquesta qüestió va estretament lligada a la definició d'indicadors que permetin mesurar i detectar situacions de risc que poden dur als estudiants a prendre la decisió d'abandonar els seus estudis. De nou, tots aquests indicadors han de ser dissenyats prenent la perspectiva dels estudiants, reflectint i ajudant-los a conèixer i avaluar la seva experiència educativa, responnent preguntes com ara: "què hauria de fer per superar aquesta assignatura?".
5. Dissenyar intervencions que permetin fer front als problemes i les dificultats detectades. Finalment, a partir dels indicadors relatius al seguiment dels estudiants, seria convenient definir un ventall d'intervencions a diferent escala que permetin guiar i ajudar als estudiants a persistir en el seu procés d'aprenentatge, com per exemple una acció tutorial personalitzada per aquells que deixen de participar en les activitats proposades o el desenvolupament de mecanismes orientats a la promoció del seguiment d'estratègies d'avaluació continuada, entre d'altres.

**Figura 2.** Aspectes a tenir en compte per reduir l'abandonament.

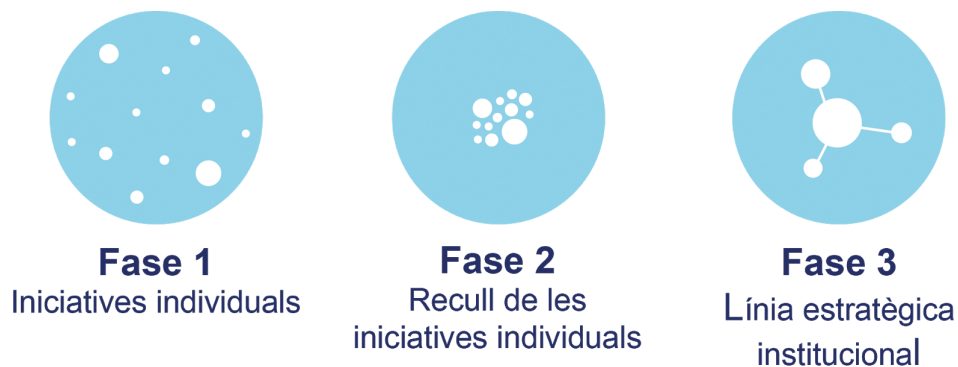


Tot i que aquests punts han estat sempre en el punt de mira de la institució, la manera d'adreçar-los ha anat canviant al llarg del temps, especialment pel que fa a la coordinació de les accions realitzades per a reduir l'abandonament. A continuació es descriuen les diferents fases que es poden identificar en l'històric d'accions per reduir l'abandonament a la UOC i que ens han portat cap a la situació actual que descriu aquesta proposta.

### 3. Antecedents del treball per reduir l'abandonament dels estudis de grau

En paral·lel al desplegament de la UOC com a institució *online* d'educació superior des de la seva creació, es poden establir tres fases diferents pel que fa a la manera com la Universitat ha adreçat un problema com és l'abandonament, influenciada per factors com la tecnologia disponible, el nombre i tipologia dels estudiants que comencen els estudis i altres aspectes organitzatius i procedimentals interns. Com a breu presentació, aquestes fases són les mostrades a la Figura 3: una primera fase d'iniciatives individuals, amb poca o sense gairebé coordinació institucional; una segona fase de recull, intentant connectar i eixamplar les experiències realitzades anteriorment; i una tercera fase més estratègica i institucional, que és la que estableix les condicions sobre les quals es presenta aquesta proposta.

**Figura 3.** Fases del treball per reduir l'abandonament a la UOC.



#### 3.1 Fase 1: iniciatives d'innovació individuals

Tenint en compte la importància de l'abandonament en els estudis universitaris i el seu impacte en la pròpia institució, la UOC ha estat sempre mesurant i analitzant les causes que fan que els estudiants que comencen un programa no el finalitzin. Des de gairebé els inicis de la UOC, el tema de l'abandonament s'ha anat estenent des d'un àmbit gairebé purament institucional (és a dir, en el vicerectorat responsable del seu seguiment) cap a un altre més acadèmic, on docents i investigadors dels processos d'ensenyament i aprenentatge en entorns virtuals han vist l'oportunitat per entendre, explicar i adreçar les raons que fan que un estudiant decideixi abandonar els seus estudis, tant a nivell d'assignatura com de programa. Malauradament, la manca d'una política institucional clara i la dificultat per obtenir dades per a realitzar les anàlisis pertinents va provocar una miríada de petites intervencions que tractaven d'adreçar un problema complex com

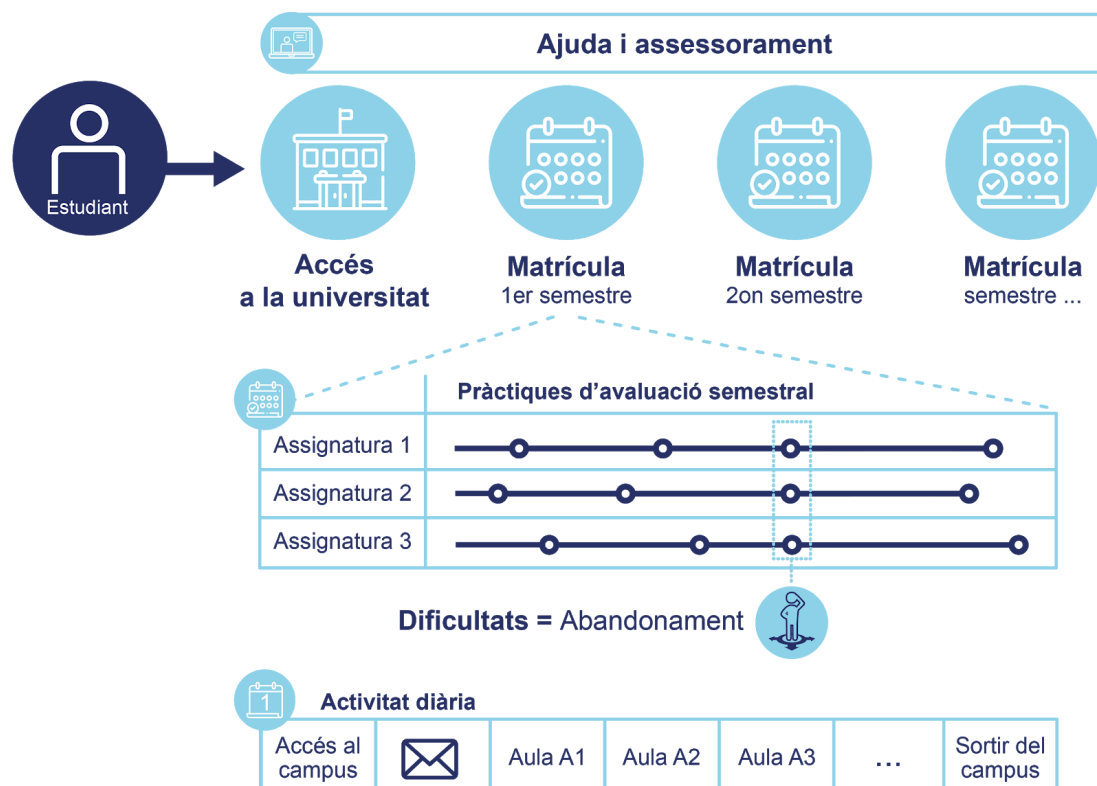


l'abandonament des de perspectives molt diferents i limitades, sense un impacte real en la institució en el seu conjunt.

### 3.1.1 Anàlisi del comportament dels estudiants

Així per exemple, l'any 2009 es defensava una tesi doctoral amb títol "Captura i Anàlisi del Comportament dels Estudiants en Entorns Virtuals d'aprenentatge: el Campus Virtual de la UOC" on es presentava una metodologia per a capturar les dades necessàries per respondre preguntes com ara "quin és el patró de matrícula dels estudiants de l'Enginyeria en Informàtica?", entre d'altres. Una de les principals aportacions d'aquesta tesi va ser l'establiment d'un marc metodològic per a realitzar anàlisis multinivell tenint en compte la diferent temporalitat dels objectius dels estudiants quan interactuen amb el Campus Virtual de la UOC, ja sigui quan es connecten per resoldre una tasca concreta, quan segueixen les activitats proposades al llarg del semestre o quan decideixen matricular-se (o no) de diferents assignatures cada semestre, tal i com mostra la Figura 4. És en el nivell superior on se situa la recerca sobre l'abandonament usant dades dels estudiants de la UOC, encara en una època pre-Bolonya. Un altre resultat interessant d'aquesta tesi va ser l'establiment de les dades necessàries per a realitzar anàlisis a cada nivell, identificant les fonts i procediments interns (matrícula, avaluació, etc.) d'on emergeixen.

**Figura 4.** Nivells d'anàlisi de l'activitat de l'estudiant.



Un dels primers resultats obtinguts a partir d'aquest treball va ser l'anàlisi dels patrons de matrícula i rematrícula dels estudiants, tractant d'identificar les diferències entre el concepte de "descans" (descriu a continuació) i una veritable situació d'abandonament dels estudis iniciats. En una institució "oberta" com és la UOC, els requisits lligats a la matrícula són pràcticament inexistents, amb l'objectiu de facilitar als estudiants l'adopció d'un ritme adequat en funció de les seves particularitats i objectius personals. Així, els estudiants decideixen lliurement quines assignatures volen matricular cada semestre i, fins i tot, no matricular-ne cap i "descansar" un o més semestres, sense cap perjudici pel que respecta a la seva condició d'estudiants. Per tant, aquest concepte de descans pot emascarar un abandonament que no serà mesurat oficialment fins molt més endavant, en funció de la definició oficial. Durant el procediment de matrícula, els estudiants tenen tota la informació del pla d'estudis i de les assignatures individuals, a banda del suport de la figura del tutor, experta en assessorar als estudiants per ajustar la seva matrícula a la seva situació personal i professional, però la decisió final de matricular-se o no i de quines i quantes assignatures és només seva.

### 3.1.2 Una definició *ad-hoc* d'abandonament

Per fer-ho, el primer pas era disposar d'una definició adequada d'abandonament, adaptada a la realitat de la UOC, on els estudiants poden descansar un o més semestres consecutius sense matricular-se de cap assignatura. Amb tot l'històric de patrons de matrícula i rematrícula dels estudiants de la UOC es va arribar a una definició d'abandonament parametritzada pel nombre de semestres consecutius de descans que cal considerar per poder assegurar (amb un cert marge d'error) que un estudiant ha abandonat realment els seus estudis i no està pas descansant (Grau-Valldosera i Minguillón, 2011; Grau-Valldosera i Minguillón, 2014). A partir d'aquesta definició va ser possible diferenciar entre els estudiants que descansen un semestre i els que abandonen, com a resultat de descansar un cert nombre de semestres consecutius, així com la relació entre descansar i abandonar (Grau-Valldosera i Minguillón, 2013). De fet, una de les conclusions de la recerca realitzada en aquest període va ser l'establiment de l'equivalència dels conceptes "descansar" i "abandonar", donant la màxima importància a la rematrícula del segon semestre.

### 3.1.3 Per què descansen els estudiants el seu segon semestre?

Així, amb l'objectiu de conèixer millor la realitat dels estudiants que no es rematriculen en el que hauria de ser el seu segon semestre, es va dissenyar una enquesta basant-se en els aspectes identificats per Lee & Choi (2011) com a essencials per entendre les causes de l'abandonament. Així, l'enquesta estava estructurada al voltant de diferents blocs que pretenien conèixer l'experiència prèvia a la universitat, els motius per triar la UOC com a opció per estudiar, la satisfacció amb l'acció docent i, especialment, les raons per haver fet un descans el segon semestre, agrupats en aspectes relatius al temps necessari per seguir els estudis, aspectes personals d'integració amb la seva vida diària, l'experiència



viscuda com a estudiant, el suport rebut, l'entorn virtual d'aprenentatge, la metodologia docent, el cost econòmic, i la dificultat del grau triat.

Els resultats de l'enquesta (Grau-Valldosera, Minguillón i Blasco-Moreno, 2018), mostren que hi ha diferències entre la intenció de rematricular-se o no el segon semestre i el fet de finalment fer-ho. La intenció és una decisió més racional que ve modulada pels factors típics relacionats amb la dificultat percebuda i el temps necessari per realitzar les activitats proposades. En canvi, la decisió final de rematricular-se és més pragmàtica, incloent factors com la situació personal a la feina o l'experiència prèvia i les motivacions que van dur a l'estudiant a començar un grau. En tots dos casos, una bona experiència i satisfacció durant el primer semestre és clau per continuar.

### 3.1.4 Altres iniciatives

Per altra banda, es mencionen a continuació altres iniciatives puntuals relacionades amb la reducció de l'abandonament que s'havien dut a terme, com a exemples de projectes d'innovació molt meritoris però als quals els mancava un suport i coordinació institucionals per tal d'esdevenir intervencions escalables a tota la institució:

- Anàlisi exploratori del perfil dels estudiants de la UOC.
- Diferències observades a l'apartat sobre motivacions i expectatives de l'enquesta sobre els estudiants que descansen el segon semestre.
- Antiga figura de l'"assessor formatiu en línia" que orientava els potencials estudiants a triar uns estudis.
- Desenvolupament d'itineraris a les titulacions de grau en Dret i Educació Social.
- Anàlisi de les combinacions d'assignatures matriculades en el primer semestre dels Estudis d'Informàtica, Multimèdia i Telecomunicació.
- Visualització de les combinacions d'assignatures matriculades en el primer semestre dels Estudis d'Economia i Empresa.
- Procediment ad hoc per als estudiants de l'assignatura d'Anàlisi Matemàtica que ràpidament veuen que no tenen el nivell per seguir-la, són derivats a l'assignatura introductòria d'Iniciació a les matemàtiques per l'enginyeria.
- Seguiment dels estudiants nous via una acció tutorial guiada als Estudis d'Informàtica, Multimèdia i Telecomunicació.

Aquesta llista (no exhaustiva) va permetre identificar uns quants professionals de la UOC, especialment actius en posar en marxa accions per reduir l'abandonament, que van constituir el que seria la llavor per a la creació del grup d'interès sobre abandonament, descrit a continuació.

## 3.2 Fase 2: el grup d'interès sobre abandonament a la UOC

Per documentar tota aquesta activitat, i impulsat des de l'eLearn Center, a finals de l'any 2014 es va constituir un grup d'interès sobre abandonament a la UOC, amb l'objectiu de fer un recull de totes les accions relacionades amb l'abandonament, identificar els trets comuns i detectar possibles sinergies entre els seus impulsors. Així, la primera acció del grup va ser fer una crida oberta a la participació de tots els membres de la comunitat UOC per preparar el recull de totes les iniciatives relacionades amb l'abandonament realitzades fins al moment, independentment de la seva natura, àmbit d'aplicació i resultats obtinguts. La resposta va ser molt positiva i gairebé una cinquantena de persones van mostrar el seu interès en el grup i van sol·licitar la seva inclusió en el mateix. Val a dir que el grup d'interès tenia una estructura molt líquida i auto-organitzada, i funcionava com un espai comú on poder compartir idees, recursos i tot allò relacionat amb l'objectiu del grup, en aquest cas documentar i promoure accions per a la reducció de l'abandonament a la UOC.

Aquest grup va fer emergir i identificar un bon grapat de petites accions executades des de diferents àmbits de la Universitat, com ara recercaires analitzant patrons de matrícula i rematrícula dels estudiants, professorat responsable d'assignatures (PRA) analitzant l'abandonament en assignatures encadenades o altres grups i operatius de la UOC que volien adreçar temes puntuals relatius al seu funcionament intern, com ara la coordinació dels tutors o el seguiment dels estudiants nous des de la seva captació pel departament de màrqueting. El principal resultat del grup d'interès va ser, doncs, un recull d'accions per reduir l'abandonament existents i les seves possibles connexions i ramificacions.

### 3.2.1 Accions per a la reducció de l'abandonament

Aquest recull es va treballar per convertir-lo en una guia d'ús intern a la institució per detectar oportunitats d'intervenció i millora dels diferents processos involucrats amb l'abandonament, tenint en compte les interaccions que té un estudiant des que mostra interès per un grau fins que, malauradament, finalitza un semestre acadèmic i decideix abandonar els seus estudis. Aquesta guia va ser usada com a fil conductor per a una primera jornada institucional al juny de 2015 sobre l'abandonament, on van ser presentades les iniciatives més importants d'entre totes les identificades, relatives a la mesura i prevenció de l'abandonament des de diferents àmbits de la UOC, incloent-hi professorat, recercaires i gestió. La guia proposava actuar mitjançant intervencions puntuals seguint el mateix ordre definit pel cicle de vida de l'estudiant, des de la seva captació i acolliment fins que aquest obté el títol, tenint en compte la seva seqüència de matrícules i semestres acadèmics, però especialment detectant diferents possibilitats d'intervenció al voltant de les etapes inicials següents:

1. Captació: millorar el procés de captació dels potencials estudiants, augmentant el coneixement que es té dels mateixos: interessos, motivacions, expectatives, etc. Poder disposar d'un perfil complet de cada futur estudiant ajudarà a construir millors models que expliquin el seu rendiment posterior. Aquests perfils poden servir també per mesurar el grau d'interès en cada oferta formativa i poder prendre decisions al respecte. Per altra banda, és molt important que tota la informació que s'ofereix als estudiants (sobretot a través de la web), sigui el més acurada i completa possible, especialment pel que fa a la tria de les assignatures durant els primers semestres.
2. Fase d'acolliment: proporcionar als estudiants recursos atractius que persegueixin un triple objectiu. En primer lloc, fer-los descobrir les possibilitats que ofereix estudiar a la UOC, incloent-hi aspectes relacionats amb el fet de formar part d'una comunitat d'aprenentatge rica i innovadora; en segon lloc, introduir-los en l'ús del campus virtual i la metodologia UOC, és a dir, capacitar-los per aprendre a ser estudiants *online*, incloent-hi la planificació del temps, l'ús de recursos digitals (biblioteca, repositori institucional, etc.), la metodologia docent, l'avaluació continuada, etc.; finalment i en tercer lloc, introduir breument els conceptes bàsics de l'àrea de coneixement, així com l'estat de l'art, de forma que els estudiants es puguin fer una idea del que vol dir "informàtica" o "dret", de forma entretinguda.
3. Adequació de la primera matrícula: en la seva primera matrícula, un cop tenen un tutor assignat, els estudiants haurien de poder ajustar-la a la seva situació i interessos, tenint en compte també el *know-how* de la institució pel que fa a itineraris recomanats, titulacions progressives, combinacions d'assignatures, etc. D'altra banda, els tutors haurien de disposar de mecanismes i eines per conèixer tant els seus estudiants com les particularitats del pla d'estudis de cada programa, combinant la seva experiència amb la realitat mesurada semestre rere semestre. Això inclou el detall de cada assignatura, de forma que sigui possible, per exemple, triar assignatures en funció del seu calendari semestral d'avaluació. També és important que els estudiants que aporten assignatures provinents d'una experiència acadèmica prèvia sàpiguen en tot moment quines assignatures poden convalidar i les implicacions de fer-ho.
4. Planificació adequada i acompanyament dels tutors: durant el primer semestre, els estudiants han de poder percebre dues coses complementàries. Primer, que estan seguint una planificació adequada i que aquesta pot ser ajustada a imprevistos o bé segons els seus propis interessos, de forma que es puguin corregir petites desviacions de calendaris, per exemple. Segon, que reben un seguiment i *feedback* constant, tant pel seu consultor i el seu tutor com per altres mecanismes més o menys automàtics que els ajuden a situar-se en la planificació anteriorment mencionada i anar avançant. És molt important que l'estudiant sigui conscient de tot el que implica seguir l'avaluació continuada i que el disseny de l'assignatura contempli itineraris alternatius per aquells estudiants que, per una raó o altra, no poden seguir el ritme previst, especialment pel que fa a la primera activitat realitzada.
5. Anàlisi de dades: durant i especialment un cop finalitzat el semestre, és important disposar de dades que permetin prendre decisions a curt i mig termini, avaluant

l'impacte de cadascuna de les accions dutes a terme, utilitzant totes les dades recollides pel datamart de l'eLearn Center (descriu a l'apartat 3.2.3), així com altres instruments habituals, com ara enquestes. Caldria disposar de quadres de comandament que permetin detectar els estudiants en situació de risc, combinant informació relativa a la seva interacció amb el Campus Virtual i el seguiment de l'avaluació continuada.

Per tal de dur a terme intervencions coordinades en cadascun d'aquests punts, es va proposar una llista d'accions candidates a adreçar un o més dels aspectes identificats com a clau, les quals es mostren a l'annex A1. Algunes d'aquestes accions van ser convertides en experiències pilot en el marc del projecte SAFE (Suport i Acompanyament per a la Fidelització de l'Estudiant) que pretenien posar la llavor del que hauria de ser la nova política institucional sobre mesures per a la reducció de l'abandonament a la UOC. D'entre tots ells, podem destacar-ne els següents:

- Reducció de la ràtio d'estudiants a les aules: amb el supòsit que una atenció més personalitzada i un millor acompanyament per part dels docents hauria de contribuir a l'increment en el seguiment de l'avaluació continuada, l'objectiu d'aquest projecte va ser avaluar l'impacte d'algunes pràctiques d'acció docent alternatives a les que tradicionalment havien caracteritzat el model de la UOC. En aquest sentit, abordant l'abandonament des de la perspectiva del seguiment de les assignatures, es van organitzar grups classe amb diferents mides dins de les mateixes assignatures i, d'aquesta manera, es va poder explorar les conseqüències d'una eventual reducció en el nombre d'estudiants assignats a les aules virtuals. Aquesta reducció de les ràtios va servir per implementar algunes mesures com, per exemple, la incorporació de mecanismes per a la comunicació síncrona entre els professors i els estudiants o la incorporació d'alguns primers itineraris alternatius per al seguiment de l'avaluació continuada.
- Millora del Seguiment de l'Avaluació Continuada (SAC): a partir de l'experiència amb el projecte de reducció de ràtio de les aules, aquest projecte va servir per continuar treballant en la idea de la millora del seguiment de l'avaluació continuada de les assignatures com a mesura per reduir l'abandonament dels estudiants. Amb un plantejament més ambiciós, aquest projecte va ser el primer que va assumir una escala institucional i es va portar a terme a una selecció d'assignatures de tots els graus de la UOC, triades en funció dels diferents nivells de seguiment de l'avaluació continuada. Adoptant un enfocament compartit amb tots els implicats, aquesta experiència va permetre organitzar un taller de reflexió conjunta en què es van compartir experiències i es va arribar a consensos sobre la viabilitat de les diferents alternatives disponibles en relació a la flexibilització dels models d'avaluació de les assignatures. Una vegada definits els eixos bàsics de la intervenció, els professors responsables de les assignatures van participar en un procés d'acompanyament que els va servir per trobar els mecanismes més adequats a les especificitats de les

seves assignatures, els van implementar i, a més, es va fer una primera avaluació dels resultats a escala institucional.

### 3.2.2 Jornada institucional sobre l'abandonament a la UOC

Com s'ha esmentat en l'apartat anterior, a partir de la guia d'accions per a la reducció de l'abandonament a la UOC es va organitzar una jornada institucional on es van presentar algunes de les iniciatives més destacables d'entre totes les que formaven el recull del grup d'interès. Aquesta jornada va tenir un caràcter marcadament institucional, amb la presència de la Directora de l'eLearn Center, Christine Appel, que fa fer l'obertura, i el Vicerector de Docència i Aprenentatge, Carles Sigalés el qual va fer la presentació institucional. A més, es va comptar amb la presència del professor de la Universitat Autònoma de Barcelona David Rodríguez, el qual va tancar la jornada per presentar resultats sobre el reingrés dels estudiants en el sistema universitari públic català.

Les presentacions del grup d'interès realitzades a la jornada van ser les següents:

- El professor dels Estudis d'Informàtica, Multimèdia i Telecomunicació, Julià Minguillón, aleshores responsable de recerca aplicada de l'eLearn Center i impulsor del grup d'interès sobre abandonament, va fer la introducció temàtica a una jornada que s'estructurà en dos blocs relacionats, un primer de "Mesura i prevenció de l'abandonament" i un segon d'"Intervencions contra l'abandonament".
- En el primer bloc es van presentar:
  - Recomanacions de matrícula, pel professor Nacho Beltran dels Estudis de Dret i Ciència Política.
  - Accions sobre el feedback des de la consultoria i la tutoria, per la professora M<sup>a</sup>Jesús Martínez dels Estudis d'Economia i Empresa.
  - Recomptes, tendències i oportunitats per a la intervenció, pel professor Julio Meneses dels Estudis de Psicologia i Ciències de l'Educació.
- En el segon bloc:
  - Resultats de l'enquesta als potencials abandonadors, per Josep Grau del departament de Màrqueting.
  - Accions de prevenció i recuperació des de la tutoria, per la responsable de l'Acció Tutorial Imma Corregidor.
  - El projecte SAFE - Suport i Acompanyament per a la Fidelització de l'Estudiant, per Roger Griset.
  - El Datamart de l'eLearn Center, per Francesc Santanach.

### 3.2.3 Desenvolupament de la infraestructura tecnològica

En paral·lel, a finals del 2014 es va iniciar la construcció d'una infraestructura tecnològica adequada per a recollir totes les dades rellevants per a la realització d'anàlisis del comportament dels usuaris del Campus Virtual de la UOC, principalment dels estudiants, usant com a referència el marc descrit a (Mor et al., 2007). La manca d'aquesta

infraestructura havia estat la causa principal que limitava la realització d'estudis sobre abandonament, donat que resultava pràcticament impossible combinar dades provinents de diferents fonts, com ara la interacció al Campus Virtual, el rendiment acadèmic i, especialment, la participació en enquestes i experiències pilot, i respondre així algunes de les qüestions identificades com a rellevants pel grup d'interès sobre abandonament i donar suport a les accions proposades. Aquesta infraestructura era, de fet, la proposta de la UOC per dotar-se d'un LRS adequat per poder adoptar estratègies basades en analítiques d'aprenentatge (Minguillón i Santanach, 2014; Minguillón, Appel i Santanach, 2014; Minguillón, Santanach i Appel, 2016; Minguillón, Conesa, Rodríguez i Santanach, 2018).

### 3.3 Fase 3: la reducció de l'abandonament com a línia estratègica de l'eLearn Center

Finalment, en la seva nova etapa a partir del 2016, l'eLearn Center va rebre com a encàrrec impulsar les accions identificades prèviament com a més adequades per reduir l'abandonament, amb l'objectiu d'alinejar-les amb els objectius fixats pel pla estratègic de la Universitat. Reforçar el pla transversal per reduir l'abandonament és un dels objectius operatius del Pla Estratègic 2014-2020, com a part per a assolir un entorn d'aprenentatge que permeti una experiència educativa intel·lectualment estimulant, socialment transformadora i inclusiva. L'abandonament és un problema ben conegut del sistema universitari espanyol i, en el cas concret de la UOC, la seva anàlisi requereix d'aproximacions que tinguin en compte la natura del model d'Universitat i la diversitat dels perfils d'estudiants.

Usant la guia resultat del grup d'interès sobre l'abandonament a la UOC, es van establir unes premises bàsiques sobre les quals s'havia de construir l'estratègia per adreçar l'abandonament i establir les polítiques institucionals adequades. Bàsicament, aquestes premises eren les següents:

- Cal adreçar l'abandonament des del primer moment, intentant reduir el nombre d'estudiants que no es rematricula en el seu teòric segon semestre, tractant els estudiants que han decidit prendre un descans com si fossin abandonadors. La raó principal és que les anàlisis realitzades amb dades institucionals mostren que descansar és gairebé sinònim d'abandonar, i que l'abandonament es produeix, principalment, durant els dos primers semestres (Grau-Valldosera i Minguillón, 2013; Grau-Valldosera i Minguillón, 2014).
- El factor "temps" sembla ser clau (Xavier i Meneses, 2018), tal i com mostra l'anàlisi dels resultats de l'enquesta realitzada als estudiants que no es rematriculen el segon semestre. Aquest factor és una combinació d'elements a diferents nivells:
  - Per una banda, la càrrega docent de cada assignatura.
  - Per altra banda, la càrrega total d'assignatures en funció de la matrícula.



- Finalment, cal tenir en compte també les interaccions entre assignatures pel que fa als seus calendaris d'activitats, que poden tenir incidències mútues.
- Finalment, hi ha una relació directa entre els fets de no rematricular-se i no aprovar cap assignatura de les matriculades; aquesta relació també funciona a l'inrevés, els estudiants que aproven una o més assignatures són més propensos a rematricular-se, augmentant la probabilitat de fer-ho amb el percentatge d'assignatures superades. Tenint en compte el model educatiu de la UOC, basat en l'avaluació continuada, és evident que és clau que els estudiants segueixin les activitats proposades com a part de l'avaluació continuada i establir alternatives per aquells estudiants que no ho fan.

Per altra banda, la infraestructura tecnològica que havia de donar suport a la recollida i emmagatzemament de dades es trobava en una fase de desenvolupament prou avançada com per poder usar-la, amb les dades de tots els estudiants de grau des dels seus inicis. Així, era el moment que tots aquests projectes i l'experiència adquirida sobre l'abandonament convergissin per a cristal·litzar-se en un projecte orientat a millorar l'experiència dels estudiants de primer any, anomenat ESPRIA, descrit a continuació.

## 4. El projecte ESPRIA

El projecte ESPRIA pretén millorar l'experiència acadèmica dels estudiants nous durant el seu primer any a la universitat, i té com a objectiu principal incrementar la seva taxa de matrícula al programa de grau que hagin iniciat, a partir de la millora de l'acompanyament que se'ls proporciona en el moment de formalitzar la matrícula, així com durant el període lectiu dels dos primers semestres, vigilant:

1. El compliment de les expectatives (nombre d'assignatures aprovades en relació a les matriculades) és un predictor important de la matrícula.
2. La millora de l'experiència a les assignatures matriculades al primer i segon semestre, oferint un itinerari pautat de matriculació basat en paquets d'assignatures.

En aquest sentit, s'ha dissenyat un pla de mesures orientat a conduir a l'estudiant de nova incorporació a matricular un conjunt d'assignatures, que han estat seleccionades pel professorat i combinades sota la supervisió de la direcció del programa, per aconseguir generar una experiència inicial de l'estudiant motivadora i exitosa. La durada prevista del pla d'actuació és d'un any acadèmic (2 semestres). Finalitzat el primer semestre els estudiants poden decidir voluntàriament no participar en la intervenció si així ho sol·liciten. Es té en compte en aquests casos la taxa d'èxit assolida (nombre d'assignatures superades en relació al nombre d'assignatures matriculades) per cada sol·licitant, i des de la tutoria se n'aconsella la sortida o continuïtat en el projecte tenint en compte els criteris acordats en el marc del projecte.

Per tant, podem resumir que per assolir l'objectiu del projecte s'han dissenyat intervencions que puguin remediare problemes detectats en projectes i recerques prèvies, s'ha treballat en les assignatures implicades per tal d'assegurar la qualitat formativa de les mateixes i finalment s'ha desenvolupat una eina de seguiment i matriculació que permet disposar de totes les dades necessàries per fer un seguiment personalitzat i d'aquesta manera ajudar a l'estudiant a prendre les decisions correctes, abans i durant el seu primer semestre, d'acord amb els punts descrits a l'apartat 2.3.

### 4.1 El context institucional de la innovació

L'any 2009 la UOC crea l'eLearn Center com a centre de recerca, innovació i formació en *e-learning* amb l'objectiu de contribuir al posicionament de la UOC com a referent en aprenentatge en línia afavorint la difusió d'aquesta disciplina i facilitant-ne la projecció nacional i internacional. Des dels inicis el centre ha actuat com a catalitzador del coneixement sobre aprenentatge en línia generat a partir de la pràctica docent de la pròpia Universitat i ha impulsat i creat les condicions necessàries per a generar-ne de nou. Aprofundint en aquest línia, per encàrrec de l'alta direcció de la Universitat, des del 2016 l'eLearn Center té com a objectiu potenciar la recerca aplicada centrada en



aprenentatge en línia fent servir dades obtingudes dins la mateixa institució, bé d'usuaris o bé d'espais o processos, en benefici de la innovació i contribuint a millorar la qualitat de l'ensenyament. Treballa des de diferents àmbits per tal d'oferir la millor experiència d'aprenentatge a l'estudiant i dona servei al professorat per a aconseguir aquesta fita.

Atès que l'abandonament és un fenomen transversal que afecta a la totalitat de programes que té la Universitat i que l'impacte de les accions i mesures aïllades que s'havien dut a terme fins a les hores havien tingut un abast molt reduït, l'eLearn Center impulsa la posada en marxa d'un projecte d'abast institucional, que actuï en programes de tots els àmbits disciplinars de la Universitat i en el que tots els equips acadèmics i de gestió implicats en l'atenció i acompanyament de l'estudiant hi estiguin implicats. Posar focus en l'estudiant i generar un context d'entrada en la UOC que afavoreixi la seva persistència en el seu objectiu de formar-se passa a ser l'objectiu d'un projecte que, en la línia del model educatiu de la Universitat, vol tenir com a punt de partida no el que la institució pot oferir sinó el que l'estudiant necessita.

## 4.2 El model educatiu de la UOC

El model educatiu de la UOC neix com a resposta a la necessitat de dotar, des dels seus inicis, d'una forta identitat pròpia a la Universitat i d'intentar establir una metodologia que superi les mancances de les institucions d'educació a distància tradicionals. En aquest model, des del primer moment, l'estudiant ocupa el lloc primordial. Tot el procés gira al voltant del disseny d'espais i recursos que afavoreixin el seu aprenentatge. Centralitzar l'acció docent en l'estudiant significa focalitzar la docència en el disseny d'espais i situacions d'aprenentatge, és a dir, no en els continguts que cal transmetre, sinó en el tipus d'interacció que l'estudiant ha d'establir-hi. Això suposa prendre com a nucli de treball el tipus d'activitats que han de fer els estudiants en el procés d'aprendre. Des d'aquesta perspectiva, el disseny de les activitats d'aprenentatge i el de les activitats d'avaluació es contemplan com les dues cares d'una mateixa moneda. Les activitats d'aprenentatge són, per tant, l'element clau del model educatiu de la UOC, el nucli al voltant del qual s'organitza la docència i es dona sentit a l'aprenentatge dels estudiants.

Partir de l'activitat d'aprenentatge dels estudiants dins d'un entorn virtual implica tenir en compte una sèrie d'elements específics que afecten, de forma transversal i des de diferents perspectives, el disseny de les possibles situacions d'aprenentatge. Garrison (2005) identifica tres presències necessàries –la cognitiva, la social i la docent–, en el disseny de processos d'aprenentatge en entorns virtuals.

La Figura 5 mostra el model educatiu de la UOC, el qual integra tres elements essencials que conflueixen en el disseny de les activitats d'aprenentatge: els recursos d'aprenentatge, la col·laboració en el marc d'una comunitat en xarxa i l'acompanyament de l'equip docent.

**Figura 5.** Elements del model educatiu de la UOC.



Basar l'acció docent en el disseny de les activitats facilita una revisió del sentit dels materials didàctics, els quals passen a considerar-se més aviat com a recursos per a l'aprenentatge. Els recursos d'aprenentatge comprenen tant els materials educatius expressament dissenyats per a recolzar i vehicular continguts d'aprenentatge, com altres tipus de documents i eines, textuais o multimèdia, extrets de la xarxa o creats pels mateixos estudiants, entre d'altres.

Actualment, el sentit de la formació en xarxa s'orienta cap al treball en equip i a l'estudiant se li demana que sigui capaç de gestionar i produir coneixement de forma conjunta. Es tracta d'un enfocament del treball més coherent amb la filosofia del Web 2.0, basada en la participació i en la construcció col·lectiva de coneixement des d'un plantejament interdisciplinari i més transversal a l'experiència vital dels estudiants (tant formativa, com social i laboral). En aquest sentit, un valor important en la formació de la UOC és que els estudiants siguin competents en el treball en xarxa i a la Xarxa. El treball col·laboratiu proporciona una nova metodologia docent i noves formes d'aprenentatge coherents amb aquest plantejament. Apostar per metodologies d'aprenentatge col·laboratiu implica atorgar un paper fonamental als processos comunicatius, de treball conjunt entre els estudiants (presència social) en el disseny de les activitats d'aprenentatge. Es tracta de plantejar situacions d'aprenentatge que demanin als estudiants coordinar accions conjuntes, gestionar informació i recursos, discutir i argumentar les pròpies idees, fer judicis crítics sobre el treball dels altres, etc.

Aprendre col·laborativament suposa utilitzar el treball en equip en situacions de resolució de problemes, en el desenvolupament de projectes, en la creació conjunta de productes,

etc. mitjançant la comunicació i la discussió amb el docent i els altres companys. La construcció col·laborativa del coneixement ha de combinar l'experiència personal, el procés d'indagació del grup i la gestió del coneixement amb el suport de les eines del Campus Virtual. Però el model no només s'ha de basar en el treball en grup. De fet, aprendre col·laborativament també implica deixar espais per al treball autònom. Els estudiants han d'aprendre a ser estudiants virtuals i necessiten orientacions per a la seva planificació del temps i de la realització de les tasques, així com per valorar els seus progressos individuals i reorientar el seu procés d'aprenentatge. L'aprenentatge autònom és també, per tant, un aprenentatge necessari que s'ha de poder combinar de forma flexible amb altres enfocaments metodològics.

El tercer element fonamental del model és l'acompanyament per part de l'equip docent. Si acceptem que l'estudiant és el centre, el docent ha d'adoptar un paper de guia, d'orientador, donar suport i dinamitzar l'acció de l'estudiant al llarg del seu procés d'aprenentatge i ajudar-lo a dirigir-la cap a l'assoliment dels objectius establerts. La idea d'acompanyament es reflecteix també en la facilitació d'una organització dels recursos i el disseny de les formes d'interacció i col·laboració més adequades per a assolir els objectius d'aprenentatge en cada cas, afavorint la màxima personalització. En aquest sentit, a diferència d'altres universitats a distància, la UOC ha donat molta importància al procés d'acompanyament dels estudiants mitjançant la tasca docent del professorat i de l'acció tutorial des dels seus inicis. Aquest seguiment constant per part de la figura docent entronca amb un enfocament d'avaluació formativa, continuada i participativa, que proporcioni de manera constant informació als estudiants per a conduir i gestionar el seu procés formatiu. La consideració de la figura docent des de la idea d'acompanyament afavoreix una visió de l'avaluació com a activitat compartida pel docent i els estudiants, en què cada estudiant participa en el propi procés avaluatiu i també en el dels companys. A més a més, l'avaluació es planteja com a avaluació de competències i contempla el procés d'aprenentatge dels estudiants en tota la seva globalitat, des d'una perspectiva interdisciplinària i transversal a tot l'itinerari formatiu, que els proporciona informació rellevant al llarg de la seva trajectòria particular dins els programes de la UOC.

### 4.3 Principis bàsics de la intervenció

Tenint en compte el marc general que estableix el model educatiu de la UOC, aquesta intervenció es planteja abordar una situació que, paradoxalment, pot acabar jugant en contra dels interessos i les expectatives dels estudiants nous. Si l'assoliment dels objectius d'aprenentatge vinculats a les assignatures ha de ser el producte del seguiment de l'avaluació continuada, i per tant de la superació de les activitats proposades, el cert és que el fet que els estudiants puguin tenir alguna dificultat per fer algun lliurament o, fins i tot, aprovar alguna d'aquestes activitats, pot comportar que no tinguin la possibilitat de continuar progressant en el seus aprenentatges a través del seguiment de l'avaluació continuada. D'aquesta manera, no resulta infreqüent que els estudiants es vegin abocats (en ocasions a l'inici del semestre) a la realització de les proves finals (exàmens) com a

única alternativa per a la superació de les assignatures, sempre i quan el seu model d'avaluació les contempli, i per tant no puguin beneficiar-se de les virtuts del model d'aprenentatge en què es basa la UOC.

Aquesta situació és especialment delicada en el context de la incorporació dels estudiants de primer semestre, en tant que una inadequada matrícula degut a un excés de càrrega de treball d'acord amb el temps de què disposen, el conflicte amb altres demandes personals, familiars o laborals, l'encavalcament de les dates de lliurament de les activitats de les seves assignatures, el desconeixement dels procediments o el funcionament de les eines i la forma d'utilitzar els recursos o, fins i tot, del propi model de la Universitat, pot conduir a un fracàs durant les primeres setmanes del curs que, difícilment, contribuirà a una experiència positiva en relació al seu procés d'aprenentatge i, per tant, a la seva intenció de persistir en els seus estudis durant el següent semestre. Aquesta no és, d'acord amb l'experiència dels diferents actors implicats en l'activitat de la Universitat, una situació excepcional i, de forma particular, es reflecteix en els resultats que els responsables dels programes presenten a les memòries de seguiment sobre el seu funcionament que són avaluades anualment per les diferents instàncies que s'encarreguen de valorar la seva qualitat acadèmica.

Partint d'aquesta problemàtica inicial, el projecte ESPRIA es planteja com una innovació a escala institucional, orientada particularment als estudis de grau, que proposa una visió holística en relació a la millora de l'experiència dels estudiants de primer any que integri tant al tutor com a la resta de professors implicats en el desenvolupament de les assignatures matriculades i què, mitjançant la incorporació àgil de processos de recerca per obtenir les evidències necessàries, cerca el concurs de tots els agents implicats per tal d'assolir amb èxit els objectius plantejats. En aquest sentit, la concepció, el disseny, la implementació de la intervenció i l'avaluació dels seus resultats han estat basades en els següents principis:

1. Focus en el procés d'incorporació dels estudiants a la Universitat. Tenint en compte la multitud de factors implicats en l'abandonament dels estudis *online*, ESPRIA fixa la seva atenció en la millora de l'acompanyament dels estudiants durant el seu primer any, tractant d'incidir en els aspectes institucionals que poden contribuir a la seva retenció en els programes de grau. En aquest sentit, incideix en la relació entre els estudiants i els seus tutors i promou un seguit d'accions de millora de l'acció docent que tenen com a objectiu incrementar el seguiment de les assignatures implicades. Amb el supòsit que una experiència positiva contribuirà a l'assoliment dels objectius que es proposen els estudiants nous, la finalitat última d'aquesta intervenció és facilitar el seu encaix amb les especificitats del model d'aprenentatge, millorant les seves possibilitats d'èxit en relació als resultats acadèmics obtinguts i, per tant, incidint en la seva intenció de continuar amb els seus estudis el següent semestre.
2. Intervenció centrada en la variable temps. Començant amb una estimació adequada de la disponibilitat de temps d'estudi tenint en compte altres obligacions personals,

familiars o professionals, els estudiants són convidats a fer una proposta de matrícula ajustada a la seva situació particular, preferentment dins d'un conjunt de paquets d'assignatures que garanteixen la correspondència entre el seu creditatge i les hores de dedicació efectives, l'existència de mecanismes alternatius per al seguiment de l'avaluació continuada i l'organització d'un calendari de lliuraments de les activitats d'aprenentatge que minimitzi els encavalcaments. Totes les mesures tenen, en aquest sentit, la vocació de reduir la pressió i els conflictes relacionats amb el temps de dedicació als estudis que es poden produir com a conseqüència de la manca d'experiència prèvia amb els processos d'ensenyament i aprenentatge que caracteritzen la UOC.

3. Capacitació dels actors implicats en la presa de decisions. D'acord amb aquest principi, ESPRIA ha estat desenvolupat com un projecte d'abast institucional que, d'acord amb la política de millora del funcionament de la Universitat, ha promogut una acció conjunta dels diferents nivells de decisió. D'una banda, en relació a la conceptualització i el disseny de la intervenció, ha treballat conjuntament amb els responsables acadèmics per fer-los participants de totes les decisions vinculades a la seva articulació a la pràctica, acordant els canvis organitzacionals necessaris per poder dur-la a terme i assegurant el seu suport durant tot el procés. D'altra banda, tenint en compte la implementació de la intervenció, ESPRIA ha focalitzat els seus esforços en assessorar a tots els col·lectius implicats, proporcionant els recursos pedagògics necessaris per a la implementació dels canvis acordats i acompanyant les decisions que els directors dels programes, els professors responsables de les assignatures i els tutors han de prendre per fer-los efectius.
4. Innovació basada en processos de recerca. Més enllà de la confiança en la bondat de les mesures implementades en la intervenció, ESPRIA ha estat concebut amb una clara vocació orientada a la provisió d'evidències sobre els seus resultats. Per assolir aquesta fita, d'una banda, aprofitant el coneixement sobre la institució i tota l'experiència prèvia en relació a les accions per reduir l'abandonament portades a terme durant els darrers anys, ha proporcionat un marc comú de treball que ha servit per unificar les estratègies desenvolupades als diferents programes de grau. De l'altra, fent un ús intensiu dels registres institucionals disponibles sobre l'activitat dels estudiants, ha articulat els mecanismes necessaris per avaluar de forma rigorosa el seu funcionament, contribuint a fer realitat un procés de millora basat en evidències. Aquestes evidències no només resulten cabdals per fer un retorn adequat a tots els actors implicats, facilitant les decisions en relació als canvis que siguin necessaris durant la implementació de la intervenció, sinó que han de servir també per informar el procés de formació de noves polítiques institucionals.

## 4.4 Equip responsable de la innovació

Posar en marxa un procés d'innovació institucional a gran escala com el que es planteja el projecte ESPRIA requereix d'un important esforç organitzatiu per fer convergir i coordinar les decisions i les accions de tots els actors implicats en la millora de

l'acompanyament dels estudiants de nova incorporació a la Universitat. En aquest sentit, com a conseqüència de la manca d'una estratègia institucional que pugui orientar en la mateixa direcció tots els esforços que els diferents programes de grau han anat desenvolupant per adreçar la problemàtica de l'abandonament, aquest projecte es va proposar establir una forta connexió entre tres dominis organitzacionals clau amb la intenció d'establir un camí clar cap canvi en els processos de matrícula i d'incorporació dels estudiants que permetés, en últim terme, fer realitat una millora en el funcionament de la institució.

En primer lloc, donant suport a la formació de polítiques institucionals, el projecte va ser articulat des dels seus inicis buscant l'acord dels responsables acadèmics i de gestió de l'organització, fent que l'Oficina del Vicerectorat de Docència i Aprenentatge, Gerència i el conjunt dels Sotsdirectors de docència dels set Estudis (àrees docents o departaments en què s'organitzen les titulacions de la UOC) participessin en la conceptualització general de la intervenció, decidissin implementar-la en un conjunt de programes de grau i mobilitzessin els recursos necessaris per fer-ho. En segon lloc, donant suport al disseny i la planificació de processos d'innovació, el projecte va ser aprovat i coordinat des de l'eLearn Center com el centre d'investigació sobre *e-learning* responsable de liderar el canvi en relació al model educatiu de la Universitat, que li va assignar estatus de projecte institucional estratègic i va proporcionar tot el suport pedagògic i tècnic, així com els recursos necessaris, per tal d'acompanyar a tot el personal acadèmic (directors de programa, professors i tutors) involucrat en la intervenció. En tercer lloc, donant suport a l'avaluació dels resultats de les innovacions a partir d'evidències, el projecte va prendre com a punt de partida tot el coneixement i l'experiència prèvia de l'equip responsable de la intervenció en relació a l'anàlisi de l'abandonament dels estudiants i, particularment, la seva expertícia amb l'LRS institucional responsable d'emmagatzemar, organitzar i presentar les dades disponibles sobre l'activitat d'aprenentatge dels estudiants al campus virtual.

Tractant d'articular aquests tres dominis organitzacionals clau a la pràctica, l'equip de treball responsable de la innovació i, per tant, directament implicat en la seva conceptualització, disseny, implementació i avaluació, ha estat compost per les següents persones:

- Xavier Aracil, Tecnologia de l'eLearn Center,
- Imma Corregidor, Serveis d'Orientació acadèmica,
- Loles González, Processos d'aprenentatge de l'eLearn Center,
- Ricard Martí, Serveis d'Orientació acadèmica,
- Toni Martínez, Processos d'aprenentatge de l'eLearn Center,
- Julio Meneses, Professor dels Estudis de Psicologia i Ciències de l'Educació
- Julià Minguillón, Professor dels Estudis d'Informàtica, Multimèdia i Telecomunicació, i
- Lluís Pastor, Director de l'eLearn Center.



## 4.5 Eixos bàsics d'actuació

La posada en marxa del projecte ESPRIA necessitava de la implicació de molts col·lectius, equips de persones que tenen funcions concretes des de que es comença a dissenyar fins que els estudiants es matriculen i inicien la docència. Aquests actors s'han de capacitar per conèixer els objectius i les línies mestres que donen forma al projecte. A la taula 1 es pot observar la línia temporal d'acció així com els agents implicats i les accions i/o objectius perseguits. En el següent apartat detallem el tipus d'intervenció que es va fer amb cada col·lectiu.

**Taula 1.** Seqüència temporal d'accions executades.

DATA	EQUIP IMPLICAT	OBJECTIU / ACCIONS
23/10/2017	Directors de programa	Presentació del projecte ESPRIA, les mesures que el conformen i aprofundiment en el procés de disseny i creació dels paquets d'assignatures.
30/10/2017	Directors de programa	Comunicació dels paquets i dels professors responsables de les assignatures.
03/11/2017	Tutors	Presentació del projecte ESPRIA, accions específiques com a tutors, eina de treball per a la supervisió de la matriculació dels estudiants. Presentació dels paquets.
07/11/2017	Tutors	Presentació del projecte ESPRIA, accions específiques com a tutors, eina de treball per a la supervisió de la matriculació dels estudiants. Presentació dels paquets.
28/11/2017	Professors responsables d'assignatura	Plenari amb el professorat implicat per presentar ESPRIA i les línies de treball.
29/11/2017	Professors del grau de Llengua i Literatura	Explicació de les mesures concretes que han de desenvolupar. Exposició dels recursos i calendari de treball.
29/11/2017	Professors del grau de Enginyeria Informàtica	Explicació de les mesures concretes que han de desenvolupar. Exposició dels recursos i calendari de treball.
04/12/2017	Professors del grau d'Educació Social	Explicació de les mesures concretes que han de desenvolupar. Exposició dels recursos i calendari de treball.
05/12/2017	Professors del grau d'Administració i Direcció d'Empreses	Explicació de les mesures concretes que han de desenvolupar. Exposició dels recursos i calendari de treball.

05/12/2017	Professors del grau de Dret	Explicació de les mesures concretes que han de desenvolupar. Exposició dels recursos i calendari de treball.
05/12/2017	Professors del grau de Comunicació	Explicació de les mesures concretes que han de desenvolupar. Exposició dels recursos i calendari de treball.
17/01/2018	Professors del grau d'Educació Social	Seguiment del treball sobre càrrega lectiva, flexibilització de l'avaluació continuada i l'encavalcament de calendaris.
18/01/2018	Professors del grau de Comunicació	Seguiment del treball sobre la càrrega lectiva, flexibilització de l'avaluació continuada i l'encavalcament de calendaris.
19/01/2018	Professors del grau de Enginyeria Informàtica	Seguiment del treball sobre la càrrega lectiva, flexibilització de l'avaluació continuada i l'encavalcament de calendaris.
23/01/2018	Professors del grau d'Administració i Direcció d'Empreses	Seguiment del treball sobre la càrrega lectiva, flexibilització de l'avaluació continuada i l'encavalcament de calendaris.
24/01/2018	Professors del grau de Dret	Seguiment del treball sobre la càrrega lectiva, flexibilització de l'avaluació continuada i l'encavalcament de calendaris.
01/02/2018	Professors del grau de Llengua i Literatura	Seguiment del treball sobre la càrrega lectiva, flexibilització de l'avaluació continuada i l'encavalcament de calendaris.
03/04/2018	Directors de programa	Revisió dels paquets i professorat. Comunicació de modificacions respecte al semestre anterior.
10/04/2018	Directors de programa dels programes de nova incorporació	Presentació del projecte ESPRIA, les mesures que el conformen i aprofundiment en el procés de disseny i creació dels paquets d'assignatures.
20/04/2018	Directors de programa dels programes de nova incorporació	Comunicació dels paquets i dels professors responsables d'assignatura.
25/04/2018	Tutors nous dels programes participants i dels programes de nova incorporació	Presentació del projecte ESPRIA, accions específiques com a tutors, eina de treball per a la supervisió de la matriculació dels estudiants. Presentació dels paquets.
09/05/2018	Professors dels programes de nova incorporació	Plenari amb el professorat implicat per presentar ESPRIA i les línies de treball.
04/06/2018	Professors del grau de Psicologia	Explicació de les mesures concretes que han de desenvolupar. Exposició dels recursos i calendari



		de treball.
06/06/2018	Professors del grau de Multimèdia	Explicació de les mesures concretes que han de desenvolupar. Exposició dels recursos i calendari de treball.
13/07/2018	Professors del grau de Psicologia	Seguiment del treball sobre la càrrega lectiva, flexibilització de l'avaluació continuada i l'encavalcament de calendaris.
13/07/2018	Professors del grau de Multimèdia	Seguiment del treball Exposició la càrrega lectiva, flexibilització de l'avaluació continuada i l'encavalcament de calendaris.
06/11/2018	Directors de programa	Revisió dels paquets i professorat responsable. Validació i comunicació de modificacions.
20/11/2018	Directors de programa i professors	Plenari per a la presentació dels resultats del segon semestre de 2017-2018
27/11/2018	Tutors nous	Presentació del projecte ESPRIA, accions específiques com a tutors, eina de treball per a la supervisió de la matriculació dels estudiants. Presentació dels paquets.

Font: elaboració pròpia.

#### 4.5.1 Assessorament i acompanyament als directors de programa

El primer pas que es dur a terme va ser una reunió amb els directors de programa per presentar el projecte i donar-los les orientacions necessàries per al disseny dels itineraris dels estudiants. Amb la voluntat que hi hagués una representació de cada estudi, amb diferents especificitats i volum d'estudiants, finalment es va decidir començar el projecte amb els següents programes de grau: Administració i Direcció d'Empreses, Comunicació, Dret, Educació Social, Enginyeria Informàtica i Llengua i Literatura catalanes. En aquesta sessió es va treballar en l'explicació dels criteris per a la selecció d'assignatures i la configuració dels paquets. Es demana a les diferents Direccions de programa la creació de 3 paquets que contingui 3 assignatures. El nombre d'assignatures per paquet es va seleccionar tenint en compte que la matrícula típica dels programes de la UOC és de 2-3 assignatures per semestre. El detall dels programes i assignatures participants es pot trobar a l'Annex A2.

Plantejar un itinerari de matrícula inicial amb aquest volum de paquets i assignatures, permet atendre als dos ritmes convencionals de dedicació, aquells estudiants que decideixen cursar els seus estudis de manera parcial ( $\leq 1$  paquet al semestre) o aquells que ho volen fer amb dedicació completa (2 paquets al semestre). D'altra banda i per poder donar resposta a les diferents casuístiques de matrícula es recomana que els paquets, tot i poder tenir una certa prioritització, com a mínim, ha de ser possible triar entre dos cada semestre. Finalment, atès que les procedències acadèmiques dels estudiants

són diferents, es recomana que alguns dels paquets es dissenyin en funció dels itineraris d'entrada o vies d'accés més habituals dels estudiants a cada programa (p. e. un itinerari especial pels que venen de CFGS).

Una vegada treballats i acordats els criteris globals dels paquets ens centrem en aquells que es recomanen per seleccionar les assignatures que conformaran cada paquet. En aquest sentit les orientacions són que hi hagi una assignatura fonamental o obligatòria, una de contingut temàtic o més atractiva que permeti donar sentit al paquet i generar interès en els estudiants i qualsevol altra assignatura susceptible de ser cursada en el primer semestre i que mostri una taxa de superació elevada. Al mateix temps, cal evitar aquelles assignatures que tinguin taxes de superació molt inferiors a la mitjana del grau, combinacions d'assignatures que tenen taxes de superació conjunta inferior a les individuals o assignatures en què, per motius acadèmics, no sigui possible flexibilitzar el seu model d'avaluació continuada. En resum totes les mesures proposades per a la creació i selecció de les assignatures que formen cada paquet estan centrades en mantenir la motivació amb la que accedeixen els estudiants el primer semestre oferint-los algunes assignatures amb contingut específic de l'àmbit de coneixement triat i minimitzar o eliminar problemes detectats al matricular determinades assignatures durant el primer semestre i/o curs.

De tot el procés de treball amb els Directors de programa s'arriba a la definició dels paquets d'assignatures, corresponents al segon semestre 2017-2018, amb una breu descripció sobre cadascun d'ells orientada als estudiants i que els ajudi a prendre decisions en funció dels seus interessos i/o motivacions, tal i com mostra l'Annex A3. En aquesta primera fase d'activació del projecte ESPRIA sorgeix l'especificitat del programa de Dret que ja tenia en marxa mesures molt alineades amb les accions que planteja ESPRIA però amb la diferència de que treballen amb paquets de dues assignatures. En aquell moment, incorporar un canvi hagués distorsionat la feina que estaven duent a terme i per tant es van acollir al projecte amb el compromís de revisar els paquets al llarg dels dos següents semestres. Al primer semestre del curs 2018-2019 es mantenen els mateixos graus sense modificacions en els paquets i la seva configuració i s'hi afegeixen dos nous programes, fent un total de vuit.

#### 4.5.2 Assessorament i acompanyament als professors

Un cop definits els paquets per part de la Direcció de programa, tot el professorat responsable de les assignatures proposades per la direcció de programes va ser convocat a una reunió plenària on es va presentar el projecte, els objectius, les línies d'acció, els diferents agents implicats i el procés de treball que seguirien per poder garantir l'acompliment de les accions dissenyades al projecte. En el segon semestre de 2017-2018 hi van participar 45 professors i en el primer semestre de 2018-2019 hi van participar 58 professors.

El treball amb el professorat es va iniciar amb una primera sessió de treball amb cadascun dels graus participants amb l'objectiu de definir les tasques concretes que havien de desenvolupar per complir les accions que planteja el projecte ESPRIA. En aquest sentit, les accions se centraven en la revisió de les assignatures a partir de tres eixos d'acció. En primer lloc l'avaluació de la càrrega de treball, el recursos necessaris per superar l'assignatura i el disseny de les activitats d'aprenentatge. El segon eix de treball es van centrar en la flexibilització del model d'avaluació per evitar l'abandonament de l'avaluació continuada quan no s'ha pogut lliurar o s'ha suspès una Prova d'Avaluació Continuada (PAC). El model de flexibilització es planteja a decisió del professorat aplicant aquelles mesures que millor s'ajustin al seu model d'avaluació, tipologia d'activitats, etc. Alguns dels models que van sorgir tenen a veure amb plantejar una activitat de síntesi, activitat de recuperació, etc. El darrer eix es va centrar en treballar l'encavalcament dels calendaris de lliurament de les PAC de manera que les assignatures de cada paquet es coordinin per garantir que les dates de lliurament de les activitats no coincideixen en el temps. El professorat va treballar totes aquestes mesures a partir d'una plantilla (Figura 6) que se'ls va proporcionar amb l'objectiu de facilitar-los la recollida d'informació, el càlcul del temps i, a la vegada homogeneïtzar la informació que ens arribava a l'equip coordinador.

**Figura 6.** Plantilla de treball revisió càrrega lectiva i mesures de flexibilització.

Nom assignatura:	<b>Mètodes i tècniques d'investigació socioeducativa</b>		
Codi assignatura:	02.513 / 72.513		
Típus assignatura:	Obligatòria		
Programa:	EDUCACIÓ SOCIAL		
PRA:	Sergi Fàbregues		
DP:	Segun Moyano		
Sotsdirecció:	Nati Cabrera		
Nombre crèdits:	6		

<b>PAC 1.</b>			
Nombre crèdits:	1,8		
Nombre hores:	45		
Hores dedicació estudiant:	Hores realització de l'activitat i treball amb el contingut	34,00	
	Temps de lliure disposició	6,75	
	<b>TOTAL hores</b>	<b>40,75</b>	

<b>PAC</b>					
Descripció	Lliurables				
Desenvolupar un disseny inicial d'una recerca en l'àmbit socioeducatiu, considerant les primeres fases de plantejament de la problemàtica i de concreció de l'objecte d'estudi amb el suport dels continguts de les lectures de l'assignatura	PAC resposta (8 pàgines)				
Tasques:				Temps:	
<b>Indicar el temps total del treball amb els RECURSOS</b>				14,00	
Tasca concreta de la PAC: Consulta de bibliografia relacionada amb l'objecte d'estudi i				8,00	
Tasca concreta de la PAC: Resposta de les preguntes de la PAC				12,00	
Tasca concreta de la PAC.	0,00				
Tasca concreta de la PAC.	0,00				

Abans de començar el semestre es van convocar noves reunions per programes per tal de posar en comú les mesures de flexibilització adoptades, resoldre dubtes, revisar la feina de revisió de la càrrega lectiva i, garantir els ajustaments de calendaris. El segon semestre de 2017-2018 es va treballar sobre 51 assignatures participants i el primer semestre de 2018-2019 al afegir-se els graus de Multimèdia i de Psicologia el nombre d'assignatures va ser de 69.

Tots aquests canvis i ajustaments fets a les assignatures, estan pensats per afavorir l'experiència acadèmica de l'estudiant i la seva adaptació al model UOC però al mateix temps incideixen en el Professor Col·laborador que és el responsable de la docència a l'aula al llarg del semestre. D'aquesta manera, el segon semestre de 2017-2018 van estar implicats un total de 212 i el primer semestre de 2018-2019 el nombre es va incrementar fins a un total de 668.

#### 4.5.3 Assessorament i acompanyament als tutors

En termes generals, el tutor és la persona que d'una manera individualitzada, acull, acompanya i orienta als estudiants durant tota la seva vida acadèmica. El tutor és el referent de l'estudiant respecte a la planificació dels estudis que ha triat, el disseny de l'itinerari curricular i l'ajustament del ritme de treball de l'estudiant a les seves possibilitats reals. La figura del tutor també ajuda als estudiants a adaptar-se a la Universitat, fent comunitat, donant a conèixer i aprofitant els recursos de la UOC. En els darrers semestres dels estudis, l'activitat del tutor se centra en l'orientació professionalitzadora i en la formació contínua de l'estudiant. Per aquesta raó, la figura del tutor esdevé clau en la implementació i aplicació del projecte ESPRIA a l'hora de valorar els elements citats anteriorment (disponibilitat i temps d'estudi, interessos, necessitats, coneixements previs) i prenent-los com a referència per orientar a l'estudiant en una matrícula objectiva. Al mateix temps i en funció dels interessos de cada estudiant pot orientar-los a triar entre els diferents paquets que es proposen o supervisar les propostes de matrícula que fa l'estudiant. L'objectiu és que l'estudiant segueixi el model de matrícula que proposa ESPRIA tot i que poden optar per altres itineraris més ajustats als seus interessos. Per tant, les opcions de matrícula configuren els grups participants en el projecte com a "Només ESPRIA" per aquells estudiants que cursen únicament les assignatures recomanades en els paquets, "ESPRIA i altres" en el cas dels estudiants que matriculen una combinació d'assignatures recomanades en els paquets amb altres que no formen part de la intervenció i, finalment, "No ESPRIA" per aquells que la seva matrícula és en assignatures no proposades en els paquets.

Aquesta tasca, però, requereix de posar a disposició del tutor aquelles eines que facilitin la gestió dels diferents passos o moments que ha d'anar complint l'estudiant fins al moment de confirmar la matrícula i que no existien quan es planteja el projecte. Així doncs, es desenvolupa una eina de tutorització (Figura 7) amb funcionalitats que

afavoreixen la gestió diària del tutor i el seguiment dels estudiants nous que accedeixen amb la intenció de formalitzar una matrícula en un dels graus participants.

**Figura 7.** Eina de tutorització dels estudiants.

The screenshot shows a web interface for 'Grado en Derecho' at UOC. It features a table with columns for 'Participa', 'Nom', 'QAD', 'Assignatures recomanades', 'Estat', 'Proposta matrícula', and 'Matrícula'. Two students are listed: Antonio Fernandez Puerto and David Emanuel Cedeño. The interface includes various icons for actions like email, QAD, and status changes. A dropdown menu for 'Paquets' is visible, showing a list of subjects like '73.504:Ús i aplicació de les TIC'.

Participa	Nom	QAD	Assignatures recomanades	Estat	Proposta matrícula	Matrícula
<input checked="" type="checkbox"/>	Fernandez Puerto, Antonio	<input checked="" type="checkbox"/>	3	Pendent	<input checked="" type="checkbox"/>	N.A.
<input checked="" type="checkbox"/>	Jordan Cedeño, David Emanuel	<input checked="" type="checkbox"/>	3	Pendent	<ul style="list-style-type: none"> <li>73.504:Ús i aplicació de les TIC</li> <li>73.509:Fonaments històrics del dret</li> <li>73.574:Teoria general del dret</li> </ul>	N.A.

Un dels elements que es consideren clau en aquest seguiment és el d'integrar en una mateixa eina la informació i elements necessaris (mostrada a la Figura 8) per dur a terme un assessorament personalitzat de cada estudiant en el procés de formalització de la primera matrícula a la Universitat. Per una banda, permet enviar un mail a l'estudiant tant al seu compte extern com al del campus virtual, tenint en compte que són nous i encara no tenen l'hàbit de consultar el correu del campus. També permet consultar el Qüestionari d'Ampliació de Dades (QAD) que han d'omplir els estudiants i que proporciona informació rellevant per la matrícula com ara el nombre d'hores disponibles per a l'estudi, si té responsabilitats professionals i/o personals, entre d'altres i que, sens dubte, són clau a l'hora de decidir el nombre de crèdits recomanats a matricular per tal d'evitar una matrícula que acabi generant-li una sobrecàrrega de dedicació difícil de gestionar. D'altra banda, inclou altres elements rellevants com són el fet de poder marcar com "pendent" l'estat en què es troba el procés de cada estudiant si el tutor encara ha de fer alguna acció, o té pendent respondre un mail; o marcar-lo com "finalitzat" en el cas que, en aquell moment, no tingui accions per part seva o que el següent pas depengui de l'estudiant. A més, permet visualitzar en la mateixa pantalla la configuració dels paquets i integra un accés directe a l'expedient de l'estudiant, entre d'altres funcionalitats.

Per donar a conèixer el nou model de matriculació que planteja ESPRIA es van fer dues formacions amb els tutors dels programes participants en el segon semestre de 2017-2018 i una amb els tutors dels dos programes nous que es van afegir al primer semestre de 2018-2019 més els tutors nous dels 6 programes que van iniciar el projecte. L'objectiu d'aquesta formació era explicar el projecte, les seves línies d'acció, com influeixen aquestes mesures en la seva tasca com a tutors, presentació i formació en la

nova eina de tutoria, explicació dels paquets d'assignatures, etc. El primer semestre del 2017-2018 van participar-hi un total de 140 tutors i el segon semestre de 2018-2019 el nombre de tutors participants va ser de 292.

**Figura 8.** Assessorament personalitzat mitjançant l'eina de tutorització.

The screenshot shows the ESPRIA interface for the 'Grau en Administració i Direcció d'Empreses' course. It displays three packages of subjects and a table of participating tutors.

**Paquets**

- Paquet 1**
  - > 01.500 Introducció a l'empresa
  - > 01.507 Iniciació a les competències TIC
  - > 01.574 Iniciació a les matemàtiques empresarials
- Paquet 2**
  - > 01.505 Iniciativa emprendedora
  - > 01.503 Introducció al dret
  - > 01.506 Mercats i conducta
- Paquet 3**
  - > 01.504 Fonaments de marketing
  - > 01.502 Introducció a la informació financera
  - > 01.519 Persones i organitzacions

Participa	Nom	QAD	Assignatures recomanades	Estat	Proposta matrícula	Matrícula
<input checked="" type="checkbox"/>	Benedito Sanchez, Ivan	<input checked="" type="checkbox"/>	3	Pendent	<input checked="" type="checkbox"/>	N.A.
<input checked="" type="checkbox"/>	Calvó Aran, Joan	<input checked="" type="checkbox"/>	N.A.	Pendent	<input checked="" type="checkbox"/>	N.A.
<input checked="" type="checkbox"/>	Ortiz Roig, Jorge	<input checked="" type="checkbox"/>	1	Pendent	<input checked="" type="checkbox"/>	N.A.



## 5. Aportacions rellevants en relació a la millora de la docència

Una vegada posada en marxa la intervenció, l'equip de recerca involucrat en el projecte ESPRIA ha desenvolupat una estratègia d'avaluació dels resultats basada en evidències organitzada en tres línies de treball. D'una banda, tenint en compte el caràcter voluntari de la intervenció, la primera línia de treball ha tingut com a objectiu avaluar fins a quin punt els estudiants de primer semestre dels diferents programes de grau participants han optat per seguir les recomanacions establertes i, seguint la recomanació dels seus tutors, han decidit matricular-se en les assignatures incorporades en els diferents paquets. D'altra banda, una vegada classificats els estudiants potencialment participants en funció de la seva matrícula, la segona línia de treball s'ha dirigit a l'anàlisi dels seus resultats acadèmics després de finalitzar el primer semestre, tenint en compte de manera particular el seguiment que han fet de la docència i la superació de les assignatures. Finalment, una vegada iniciat el següent semestre, la tercera línia de treball s'ha proposat determinar fins a quin punt l'experiència proporcionada als estudiants nous es tradueix en la seva retenció efectiva, avaluant la persistència en els estudis de grau durant el seu segon semestre.

En aquest sentit, aquesta estratègia analítica ha permès obtenir evidències en relació a la millora del procés d'incorporació dels estudiants de primer semestre a la Universitat, de forma que els responsables acadèmics puguin determinar si la intervenció ha produït els resultats esperats i, en darrer terme, decidir si hauria de ser extesa a la resta de programes de grau en el futur. A continuació es presenten aquestes evidències, articulant l'exposició al voltant de les tres línies de treball desenvolupades i tenint en compte el comportament que han mostrat els estudiants de les dues primeres cohorts participants que es corresponen amb el segon semestre del curs 2017-2018 i el primer semestre del curs 2018-2019. Tot i que la intervenció segueix vigent i està previst que sigui així durant els propers cursos, no és possible proporcionar resultats sobre la tercera cohort fins que no acabi el segon semestre del curs 2018-2019 i, d'aquesta manera, disposem de la informació necessària relativa als seus resultats acadèmics i la seva persistència en els estudis de grau.

### 5.1 Participació dels estudiants en la intervenció

Seguint les recomanacions dels seus tutors, els estudiants de primer semestre que es van matricular als graus involucrats en ESPRIA van tenir la possibilitat de decidir si volien formar part o no de la intervenció. En aquest sentit, del total de 3.160 estudiants que van iniciar un grau a la UOC durant el segon semestre del curs 2017-2018, aproximadament la meitat (47,31%) ho van fer a algun dels 6 programes involucrats en la intervenció i, per tant, van ser convidats a participar-hi.

La taula 1 presenta la seva distribució tenint en compte la seva participació a ESPRIA i el grau en què es van matricular, i mostra que una gran majoria d'ells va decidir cursar únicament les assignatures recomanades en els paquets (55,45%) o una combinació d'aquestes amb altres assignatures que no formaven part de la intervenció (30,03%). Només un de cada set estudiants (14,52%) va decidir no fer-ho i, per tant, va iniciar els seus estudis matriculant-se d'assignatures que no formaven part de la intervenció. Tal com es pot veure a la taula, aquesta distribució va ser molt similar a l'observada a la meitat dels graus participants (Administració i Direcció d'Empreses, Comunicació i Enginyeria Informàtica), tot i que l'altra meitat va mostrar algunes diferències. D'una banda, els estudiants de Dret van mostrar una participació lleugerament inferior, tenint en compte que aproximadament un de cada quatre (23,65%) va decidir no fer-ho i, per tant, es va matricular a assignatures que no formaven part dels paquets. D'altra banda, aquesta situació es va invertir en el cas del grau d'Educació Social, on la majoria dels seus estudiants van decidir participar i, per tant, només un de cada vint (5,17%) es va matricular per primer cop d'altres assignatures diferents de les recomanades. Finalment, tot i que la participació va ser també molt elevada al grau de Llengua i Literatura Catalanes, el fet que es tracti d'un programa amb pocs estudiants fa que els resultats hagin de ser interpretats amb prudència.

**Taula 2.** Estudiants participants en la intervenció durant el segon semestre del curs 2017-2018 d'acord amb la seva implicació a ESPRIA i el programa en què es van matricular.

	Només ESPRIA	ESPRIA i altres	No ESPRIA	Total
<b>Administració i Direcció d'Empreses</b>	204 (53,40%)	128 (33,51%)	50 (13,09%)	382 (100%)
<b>Comunicació</b>	59 (44,03%)	58 (43,28%)	17 (12,69%)	134 (100%)
<b>Dret</b>	177 (50,43%)	91 (25,92%)	83 (23,65%)	351 (100%)
<b>Educació Social</b>	166 (77,93%)	36 (16,90%)	11 (5,17%)	213 (100%)
<b>Enginyeria Informàtica</b>	199 (52,23%)	130 (34,12%)	52 (13,65%)	381 (100%)
<b>Llengua i Literatura Catalanes</b>	24 (70,59%)	6 (17,65%)	4 (11,76%)	34 (100%)
<b>Total</b>	829 (55,45%)	449 (30,03%)	217 (14,52%)	1.495 (100%)

Font: Elaboració pròpia a partir dels registres institucionals.



Pel que fa a la segona cohort que es correspon amb el primer semestre del curs 2018-2019, l'anàlisi de la seva participació en la intervenció mostra una distribució similar. És important tenir present però, que una vegada incorporats dos nous graus (Multimèdia i Psicologia), del total de 8.237 estudiants que van iniciar un grau a la UOC durant aquest període, una mica més de dos terços (70,34%) ho van fer a un dels 8 programes involucrats en ESPRIA i, per tant, van ser convidats a participar-hi.

Si bé és cert que hi va haver un lleuger descens dels estudiants de primer semestre que van decidir cursar únicament les assignatures recomanades en els paquets d'ESPRIA (49,10%), l'increment del nombre d'aquells que van decidir fer-ho en combinació amb altres que no formaven part dels paquets (40,08%) es va traduir en una disminució dels estudiants que van decidir no participar-hi. En aquest sentit, només un de cada cinc (10,82%) va iniciar els seus estudis matriculant-se en assignatures que no formaven part de la intervenció. La taula 3 presenta aquests resultats i, tal com va succeir amb la primera cohort, es pot veure que la majoria dels graus (Administració i Direcció d'Empreses, Comunicació, Enginyeria Informàtica, Llengua i Literatura Catalanes i Psicologia) van mostrar una distribució similar al comportament global del conjunt dels programes. De la mateixa manera, alguns graus va mostrar algunes diferències. D'una banda, tot i que la participació a Dret es va incrementar lleugerament, el nombre d'estudiants que es va matricular en les assignatures recomanades es va reduir a la meitat mentre que aquells que ho van fer en combinació amb altres assignatures es va doblar, suposant un (28,84%) i dos (54,77%) de cada quatre estudiants, respectivament. D'altra banda, aquesta situació es va invertir en el cas del grau de Multimèdia, on la majoria dels seus estudiants van decidir participar-hi i, a més, dos de cada tres (67,74%) es van matricular en assignatures que formaven part de la intervenció. Finalment, resulta interessant assenyalar que els estudiants d'Educació Social van tornar a mostrar la participació més alta, fins i tot incrementant lleugerament el nombre dels que es van matricular per primer cop a les assignatures recomanades i reduint el nombre dels que ho van fer en combinació amb altres assignatures.

**Taula 3.** Estudiants participants en la intervenció durant el primer semestre del curs 2018-2019 d'acord amb la seva implicació a ESPRIA i el programa en què es van matricular.

	Només ESPRIA	ESPRIA i altres	No ESPRIA	Total
<b>Administració i Direcció d'Empreses</b>	504 (58,13%)	263 (30,33%)	100 (11,53%)	867 (100%)
<b>Comunicació</b>	135 (39,13%)	176 (51,01%)	34 (9,86%)	345 (100%)
<b>Dret</b>	257 (28,84%)	488 (54,77%)	146 (16,39%)	891 (100%)
<b>Educació Social</b>	549 (81,94%)	97 (14,48%)	24 (3,58%)	670 (100%)

<b>Enginyeria Informàtica</b>	453 (44,50%)	419 (41,16%)	146 (14,34%)	1.018 (100%)
<b>Llengua i Literatura Catalanes</b>	47 (56,63%)	30 (36,14%)	6 (7,23%)	83 (100%)
<b>Multimèdia*</b>	126 (67,74%)	54 (29,03%)	6 (3,23%)	186 (100%)
<b>Psicologia*</b>	774 (44,64%)	795 (45,48%)	165 (9,52%)	1.734 (100%)
<b>Total</b>	2.845 (49,10%)	2.322 (40,08%)	627 (10,82%)	5.794 (100%)

\* Programes de nova incorporació a la intervenció durant el semestre el primer semestre del curs 2018-2019.

Font: Elaboració pròpia a partir dels registres institucionals

En termes generals, els resultats de la primera línia de treball mostren una alta participació per part dels estudiants de primer semestre que, d'acord amb les recomanacions dels seus tutors, probablement han valorat positivament les mesures aplicades a les assignatures en relació amb els seus interessos i expectatives en el moment de la seva incorporació a una universitat a distància. Tot i els bons resultats que mostra aquesta anàlisi en relació a la capacitat de la intervenció per atraure els nous estudiants, serà necessari un seguiment acurat de l'evolució de la nova matrícula als graus, tant dels actualment involucrats com dels que s'incorporin en el futur. En aquest sentit, és important tenir present que aquesta anàlisi no permet aprofundir en les raons per les quals els estudiants decideixen acollir-se o no als beneficis que promou la intervenció, de forma que s'obren noves oportunitats de treball com són, per exemple, l'avaluació de la demanda dels diferents paquets dins de cadascun dels programes juntament amb els seus directors o l'anàlisi de les particularitats dels estudiants que opten per matricular-se en altres assignatures juntament amb els tutors, amb la intenció d'entendre millor els seus plans de reconeixement d'estudis previs o les seves expectatives en relació a la culminació dels estudis de grau.

## 5.2 Seguiment de la docència i superació de les assignatures

Una vegada classificats els estudiants d'acord amb la seva participació en la intervenció, la segona línia de treball s'ha centrat en la comparació dels seus resultats acadèmics després de finalitzar el seu primer semestre. Per fer això, hem tingut en compte els indicadors més rellevants que, d'acord amb el model d'aprenentatge que promou la UOC, reflecteixen fins a quin punt els estudiants han seguit l'avaluació continuada, l'han superada i, finalment, han aprovat les assignatures una vegada superades les proves finals que, generalment, formen part dels seus models d'avaluació. Aquesta informació

ens ha servit per calcular tres taxes que, representant mitjanes de mitjanes, permeten determinar els resultats acadèmics dels estudiants a partir dels seus registres individuals tenint en compte el nombre d'assignatures en què es van matricular durant el seu primer semestre.

La taula 4 presenta els resultats acadèmics dels estudiants que es van matricular per primer cop als graus involucrats en ESPRIA durant el segon semestre del curs 2017-2018, i mostra que en termes generals els estudiants que van decidir participar en la intervenció van assolir un grau més alt d'èxit a les seves assignatures. De fet, és possible observar aquesta tendència en tots els indicadors, amb una diferència que es mou entre un 5% i un 10% a les tres taxes, respectivament, si comparem els resultats dels estudiants matriculats en assignatures que no formaven part dels paquets proposats amb aquells que ho van fer combinant-les amb les assignatures recomanades o que únicament es van matricular a les recomanades. Tant pel que fa al seguiment de l'avaluació continuada i a la seva superació, com pel que fa a la superació de les assignatures, aquests darrers estudiants van mostrar sempre uns resultats superiors.

**Taula 4.** Seguiment de la docència i superació de les assignatures dels estudiants durant el segon semestre del curs 2017-2018 d'acord amb la seva participació a ESPRIA.

	<b>Nombre d'estudiants</b>	<b>Taxa de seguiment de l'AC</b>	<b>Taxa de superació de l'AC</b>	<b>Taxa de superació de les assignatures</b>
<b>Només ESPRIA</b>	829 (55,45%)	81,78%	72,42%	69,08%
<b>ESPRIA i altres</b>	449 (30,03%)	79,12%	69,84%	67,44%
<b>No ESPRIA</b>	217 (14,52%)	70,83%	64,22%	62,68%
<b>Total</b>	1.495 (100%)	79,39%	70,46%	67,66%

Font: Elaboració pròpia a partir dels registres institucionals.

L'anàlisi dels resultats acadèmics dels estudiants que van iniciar els seus estudis de grau el primer semestre del curs 2018-2019 mostra una tendència similar. Tot i l'increment en el nombre d'estudiants que van ser convidats a participar en la intervenció en aquesta segona cohort, la taula 5 ens permet observar com es reproduïx el mateix ordre, de forma que aquells que van decidir matricular únicament les assignatures recomanades van mostrar un seguiment més alt de l'avaluació continuada (80,67%), van superar-la amb més èxit (70,86%) i van aprovar més assignatures una vegada superades les proves finals (67,24%). Aquests resultats van ser inferiors en el cas dels estudiants que van matricular aquestes assignatures en combinació amb altres que no formaven part dels paquets i, finalment, els estudiants que no van seguir les recomanacions van obtenir els pitjors resultats. En comparació amb l'anàlisi de la primera cohort, fins i tot les evidències

dels bons resultats de la intervenció són encara més evidents, superant en alguns casos el 10% de diferència entre els que es van matricular a les assignatures recomanades i aquells que van decidir no fer-ho.

**Taula 5.** Seguiment de la docència i superació de les assignatures dels estudiants durant el primer semestre del curs 2018-2019 d'acord amb la seva participació a ESPRIA.

	<b>Nombre d'estudiants</b>	<b>Taxa de seguiment de l'AC</b>	<b>Taxa de superació de l'AC</b>	<b>Taxa de superació de les assignatures</b>
<b>Només ESPRIA</b>	2.845 (49,10%)	80,67%	70,86%	67,24%
<b>ESPRIA i altres</b>	2.322 (40,08%)	77,31%	66,30%	62,55%
<b>No ESPRIA</b>	627 (10,82%)	71,15%	59,02%	55,05%
<b>Total</b>	5.794 (100%)	78,29%	67,75%	64,04%

Font: Elaboració pròpia a partir dels registres institucionals.

Com a conclusió, els resultats d'aquesta segona línia de treball mostren una clara relació entre la participació dels estudiants en la intervenció i els resultats acadèmics que han obtingut després de la seva experiència durant el seu primer semestre. Tot i que, com era esperable d'acord amb el model d'aprenentatge de la UOC, s'observa l'existència d'una successió decreixent en els tres indicadors en tots els grups, els estudiants que comencen els seus estudis de grau seguint les orientacions dels seus tutors i es matriculen a les assignatures recomanades obtenen millors resultats que aquells que ho fan combinant-les amb altres i, particularment, que aquells que ho fan en assignatures que no formaven part dels paquets proposats. Aquests resultats positius però, no ens han de fer perdre de vista que una bona part de l'èxit d'ESPRIA es deu a les revisions i adaptacions que s'han fet en el funcionament de les assignatures, tant pel que fa a la càrrega de treball esperada dels estudiants com pel que fa a la flexibilització dels seus models d'avaluació continuada, així com a la coordinació dels calendaris de lliurament de les activitats als paquets proposats dins de cadascun dels programes. En aquest sentit, la viabilitat de la intervenció i l'èxit en el futur dependrà de la capacitat dels directors dels programes i els professors responsables de les assignatures per estar atents a les noves oportunitats de millora i, particularment, per assegurar que es mantenen les mesures implementades durant els propers cursos.

## 5.3 Persistència dels estudiants durant el seu segon semestre

Finalment, la tercera línia de treball s'ha centrat en analitzar la persistència dels estudiants de nova incorporació a la Universitat, tractant de determinar fins a quin punt l'experiència proporcionada durant el seu primer semestre es tradueix en la seva retenció efectiva, és a dir, avaluant la seva persistència als programes de grau. Aquesta és, de fet, la finalitat última de la intervenció, que hem analitzat mitjançant una comparació de les taxes de re-matrícula durant el següent semestre, tenint en compte tant la participació dels estudiants a ESPRIA com el nombre d'assignatures que havien matriculat durant el seu primer semestre. Aquesta és una qüestió important, donat que els estudiants de la nostra Universitat mostren una dedicació variable, habitualment parcial, que majoritàriament es mou al voltant d'unes dues o tres assignatures. Aquesta intervenció però, és prou flexible com per ser capaç adaptar-se a una càrrega de treball inferior (una assignatura) o superior (quatre o més assignatures), raó per la qual hem volgut observar de manera particular les diferències dels estudiants convidats a participar.

La taula 6 presenta les taxes de re-matrícula dels estudiants que van iniciar els seus estudis durant el segon semestre del curs 2017-2018 i mostra que, tot i que dos terços (66,49%) dels estudiants de primer semestre dels graus participants van tornar a fer-ho un semestre més tard, hi van haver algunes diferències importants en funció de la seva participació a ESPRIA. D'aquesta manera, els estudiants que van decidir no fer-ho mostren una taxa de re-matrícula inferior (59,45%) d'aquells que sí que van fer-ho i, per tant, es van matricular a les assignatures incorporades en els paquets (65,98%) o a una combinació d'aquestes amb altres assignatures que no formaven part de la intervenció (70,82%). Malgrat que la nostra expectativa hauria estat que els estudiants matriculats a les assignatures recomanades haguessin mostrat la taxa de re-matrícula més alta, resulta interessant inspeccionar aquests resultats amb una mica més de detall i aprofundir en les diferències en funció de la càrrega de treball. En aquest sentit, d'una banda, aquells que van iniciar els seus estudis amb una matrícula més alta (quatre assignatures o més) van mostrar una persistència superior en tots els grups i, el que és més important, va ser més alta entre els estudiants que es van matricular només a les assignatures recomanades (79,07%) que entre aquells que ho van fer en combinació amb altres assignatures (72,00%) i, encara més, que entre els que van decidir no fer-ho (64,29%). D'altra banda, si ens fixem en el gruix dels estudiants que es van matricular en dues o tres assignatures, la taxa de re-matrícula més baixa va correspondre a aquells que no van seguir les recomanacions (57,25%), seguit dels que sí que ho van fer (66,82%) i dels que es van matricular en una combinació amb altres assignatures que no formaven part dels paquets (70,23%). Finalment, tot i representar el grup més petit dins la intervenció, els estudiants que van matricular només una assignatura van mostrar les taxes de re-matrícula més

baixes, fins i tot entre aquells que van seguir les recomanacions dels seus tutors (57,97%).

**Taula 6.** Persistència dels estudiants del segon semestre del curs 2017-2018 d'acord amb la seva participació a ESPRIA i el nombre d'assignatures en què es van matricular.

	Nombre d'assignatures cursades			
	Una assignatura	Dues o tres	Quatre o més	Total
<b>Només ESPRIA</b>	57,97% 138 (16,65%)	66,82% 648 (78,17%)	79,07% 43 (5,18%)	65,98% 829 (100%)
<b>ESPRIA i altres</b>	NA* 0 (0%)	70,23% 299 (66,59%)	72,00% 150 (33,41%)	70,82% 449 (100%)
<b>No ESPRIA</b>	62,07% 58 (26,73%)	57,25% 131 (60,37%)	64,29% 28 (12,90%)	59,45% 217 (100%)
<b>Total</b>	59,18% 196 (13,11%)	66,60% 1.078 (72,11%)	72,40% 221 (14,78%)	66,49% 1.495 (100%)

\* NA (No aplicable): no hi ha cap estudiant en aquest grup en tant que, per ser-ho, es requereix una matrícula de com a mínim dues assignatures.

Font: Elaboració pròpia a partir dels registres institucionals.

La persistència dels estudiants que van iniciar els seus estudis durant el segon semestre del curs 2017-2018 mostra una tendència similar, confirmant els resultats obtinguts en l'anàlisi de la primera cohort. En aquest sentit, tot i l'increment notable en el nombre d'estudiants convidats a participar a ESPRIA i el fet que la taxa de re-matrícula va ser gairebé un 2% superior, la taula 7 ens permet observar com aquells que van decidir no matricular-se a les assignatures que formaven part dels paquets van tornar a fer-ho menys el següent semestre (58,37%) que els que van seguir les recomanacions i, per tant, es van matricular només en aquestes assignatures (68,15%) o ho van fer en combinació amb altres assignatures que no formaven part de la intervenció (71,32%). Així mateix, si tenim en compte la càrrega de treball, ens trobem una situació comparable al que va succeir a la primera cohort. En aquest sentit, la taxa de re-matrícula dels estudiants que van iniciar els seus estudis amb una càrrega de quatre assignatures o més va tornar a ser superior, mostrant també diferències importants entre els que es van matricular d'assignatures que no formaven part dels paquets (65,42%) i aquells que ho van fer només a les assignatures recomanades (73,20%) o en combinació amb altres assignatures (76,61%). A diferència del que va succeir amb la primera cohort però, resulta interessant assenyalar que si ens fixem en el gruix que es va matricular en dues o tres assignatures, la taxa de re-matrícula més alta va correspondre als estudiants que van seguir les recomanacions (70,58%), mostrant una persistència més alta que aquells que



es van matricular en una combinació amb altres assignatures (67,13%). En qualsevol cas, els estudiants que no van seguir les recomanacions dels seus tutors van mostrar un altre cop una taxa més baixa (58,73%), amb una diferència d'aproximadament 12 i 10 punts menys, respectivament. Finalment, com esperàvem, els estudiants que es van matricular només d'una assignatura van mostrar la persistència més baixa, escurçant-se de manera significativa la diferència entre els que van seguir les recomanacions (51,30%) i aquells que van decidir no fer-ho (52,83%).

**Taula 7.** Persistència dels estudiants del primer semestre del curs 2018-2019 d'acord amb la seva participació a ESPRIA i el nombre d'assignatures en què es van matricular.

	Nombre d'assignatures cursades			
	Una assignatura	Dues o tres	Quatre o més	Total
<b>Només ESPRIA</b>	51,30% 384 (13,50%)	70,58% 2.267 (79,68%)	73,20% 194 (6,82%)	68,15% 2.845 (100%)
<b>ESPRIA i altres</b>	NA 0 (0%)	67,13% 1.296 (55,81%)	76,61% 1.026 (44,19%)	71,32% 2.322 (100%)
<b>No ESPRIA</b>	52,83% 159 (23,35%)	58,73% 361 (57,58%)	65,42% 107 (17,07%)	58,37% 627 (100%)
<b>Total</b>	51,75% 543 (9,37%)	68,35% 3.924 (68,08%)	75,20% 1.327 (22,90%)	68,36% 5.794 (100%)

\* NA (No aplicable): no hi ha cap estudiant en aquest grup en tant que, per ser-ho, es requereix una matrícula de com a mínim dues assignatures.

Font: Elaboració pròpia a partir dels registres institucionals.

D'acord amb les evidències que hem presentat en relació a aquesta tercera línia de treball, proporcionar als estudiants una experiència més adaptada a les seves expectatives sembla clau per maximitzar la seva persistència. En aquest sentit, tot i que hi ha una relació entre la persistència i la càrrega de treball, el cert és que els estudiants que comencen els seus estudis de grau seguint les recomanacions dels seus tutors i es matriculen a les assignatures recomanades mostren una taxa de re-matrícula superior durant el seu segon semestre que aquells que no ho fan. I això és així, particularment, en el cas del gruix d'estudiants de grau de la UOC que cursen els seus estudis de manera parcial i, per tant, es matriculen de dues o tres assignatures cada semestre. Amb una diferència al voltant d'un 10% a favor dels que es matriculen a les assignatures que formen part d'ESPRIA en comparació als que no ho fan, aquesta tendència no només és consistent entre els estudiants que inicien els seus estudis amb una dedicació més alta, amb quatre assignatures o més, sinó que a més ho és a les dues cohorts que hem analitzat. Tot i aquests resultats positius, resulta indispensable continuar treballant amb





l'objectiu de millorar el coneixement disponible sobre el perfil dels estudiants de nova incorporació a la Universitat, particularment en relació a les raons per les quals han decidit començar els seus estudis. En una institució d'educació superior que manté una filosofia oberta, és a dir, que estableix uns requeriments baixos d'entrada a les titulacions i ofereix una alta flexibilitat tant en el moment d'accés com en la matrícula, aquest coneixement resulta indispensable per identificar els estudiants que realment tenen intenció de completar els seus estudis i, per tant, oferir alternatives a aquells que únicament estan interessats en cursar alguna assignatura en particular dins els plans d'estudis o simplement en provar el model d'aprenentatge de la Universitat.

## 6. Reptes de futur

La conceptualització, el disseny, la implementació i l'avaluació del projecte ESPRIA ha servit com una interessant oportunitat per desenvolupar una intervenció institucional, a gran escala, a través de la qual orientar i canalitzar els esforços de multitud d'actors implicats en el funcionament de les titulacions de la Universitat, incloent els responsables acadèmics, els directors de programa, els professors responsables d'assignatura i els tutors. Adoptant un enfocament holístic sobre l'experiència dels estudiants de nova incorporació, els resultats de la intervenció ens han mostrat algunes evidències sobre la seva efectivitat en relació a la millora dels resultats acadèmics i, en darrer terme, la retenció dels estudiants. Aquest és, sense dubte, un dels grans objectius que tenen les institucions d'educació superior, el qual esdevé un important repte en el cas particular de les universitats a distància.

És important tenir present però, que aquesta no és l'única contribució d'ESPRIA a la millora del funcionament de la UOC. En aquest sentit, com a projecte d'innovació institucional, ha servit per establir un marc comú de treball en què els diferents actors implicats han estat capaços d'alinejar les seves pràctiques, ajudant-los a ser conscients que les seves decisions tenen importants implicacions més enllà de les seves parcel·les d'actuació i que, per tant, afecten a les oportunitats que els estudiants acaben tenint d'assolir amb èxit els seus objectius una vegada han decidit iniciar els seus estudis de grau a la nostra institució.

Més enllà dels resultats obtinguts durant aquesta primera etapa, el projecte ESPRIA haurà de ser capaç de fer front a alguns reptes importants que determinaran el seu èxit en el futur. En primer lloc, tenint en compte la seva finalitat última, l'equip responsable de la intervenció haurà de vetllar pel correcte funcionament de les mesures implementades, tant pel que fa als programes que ja en formen part, com pel que fa als que s'incorporin en el moment de la seva extensió a la resta de l'oferta formativa. Posar en marxa un projecte d'innovació a gran escala no resulta senzill, però encara menys ho és aconseguir mantenir la implicació de tots els actors involucrats, al llarg del temps, sent capaços de proporcionar nous elements per a la seva reflexió i la millora contínua en tots els processos que afecten a la incorporació dels estudiants durant els propers cursos. En aquest sentit, serà cabdal assegurar el suport institucional, pedagògic i tècnic que els permeti contribuir de manera efectiva a un objectiu que transcendeix els límits de la seva àrea d'actuació i que, a més, suposa un canvi en algunes formes de fer força arrelades a la institució.

De la mateixa manera, serà convenient continuar treballant en el desenvolupament d'una estratègia analítica més fina en relació a les implicacions de la intervenció a la situació específica de cada titulació, proporcionant avaluacions detallades sobre el funcionament dels diferents paquets d'assignatures a partir dels quals s'estructura l'oferta als estudiants

nouvinguts, explorant les diferents possibilitats que ofereixen els mecanismes de flexibilització del seguiment de l'avaluació continuada en què es basa el model d'aprenentatge de la UOC, així com analitzant perfils dels estudiants que hi accedeixen, millorant el nostre coneixement sobre les seves intencions en relació tant al reconeixement d'estudis previs com a la culminació dels estudis de grau que han iniciat.

D'altra banda, tenint en compte la problemàtica que ESPRIA adreça, és molt important tenir present que l'abandonament dels estudis a distància, i particularment en la modalitat *online*, és un assumpte complex en què intervenen multitud de factors, alguns dels quals no es troben a l'abast de les possibilitats que pot oferir una intervenció a nivell institucional. En aquest sentit, serà necessari continuar treballant en el procés a través del qual els estudiants fan una estimació inicial del temps d'estudi efectiu de què disposen juntament amb els seus tutors, millorant els recursos i les eines que facilitin una matrícula adequada a les seves possibilitats i, per tant, garantint que disposen de les condicions necessàries per ser capaços de complir amb les seves expectatives en el moment d'iniciar els seus estudis.

Així mateix, ESPRIA haurà de ser capaç de desenvolupar noves línies d'actuació al voltant de la qüestió del temps que vagin més enllà de les qüestions vinculades amb el volum de treball que suposen les assignatures involucrades, la flexibilitat dels models d'avaluació o l'articulació de calendaris compartits per evitar encavalcaments en el lliuraments de les activitats d'aprenentatge. Reduir la pressió i els conflictes que tenen a veure amb el temps de dedicació als estudis és una part important del problema que aquesta intervenció s'ha proposat abordar en el conjunt de les titulacions, però no és més important que entendre que hem de ser capaços també de maximitzar l'aprofitament d'aquest temps.

En aquest sentit, una línia de treball que ja hem iniciat i que esperem poder incorporar en futures intervencions és el desenvolupament d'una anàlisi qualitativa de les estratègies que desenvolupen els estudiants de nova incorporació, tant els que assoleixen els seus objectius i, per tant, continuen amb els seus estudis durant els següents semestres, com aquells que no ho aconsegueixen i, per tant, aturen temporalment els seus estudis, decideixen canviar de titulació o, fins i tot, abandonen la Universitat. Aquesta anàlisi ens ha de servir com a base per desenvolupar accions més específiques a través dels seus tutors, de manera que siguem capaços de dotar-los del suport i els recursos més adients per a l'organització del temps d'estudi que els permetin incrementar les seves possibilitats d'èxit.

Per garantir l'èxit d'ESPRIA en el futur però, no és suficient amb el concurs i la coordinació de tots els actors implicats en el procés d'incorporació dels nous estudiants ni amb un millor coneixement de la problemàtica de l'abandonament dels estudiants *online* que ens permeti desenvolupar noves àrees d'actuació, sinó que requereix també d'un treball intens per ser capaços de disposar de la informació necessària al servei d'una

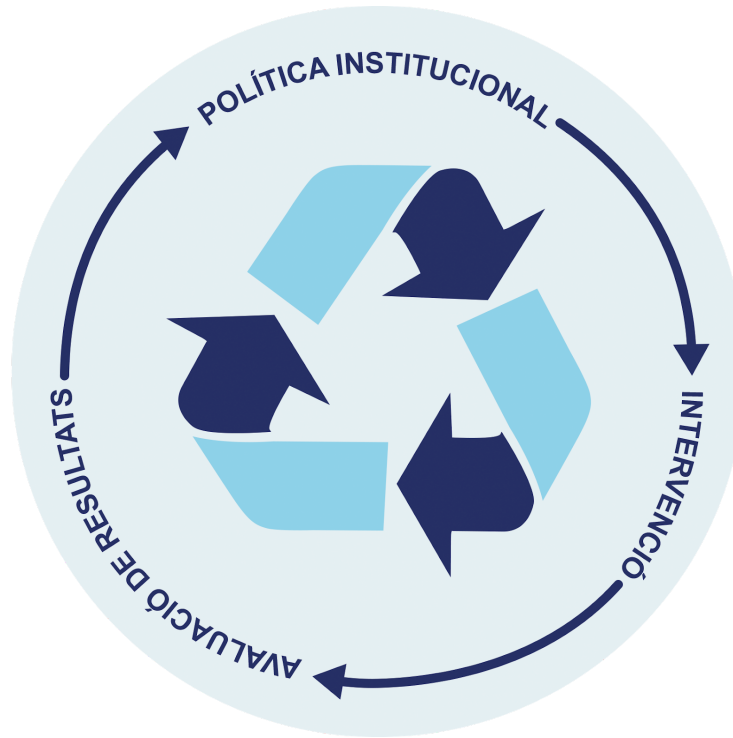
avaluació rigorosa dels resultats de la intervenció. En aquest sentit, és important tenir present que l'adopció d'una estratègia basada en l'ús d'analítiques d'aprenentatge requereix d'un esforç coordinat de tota l'organització, així com d'una inversió en els recursos tècnics adequats per tal d'assegurar la disponibilitat d'unes dades de qualitat que, seguint la trajectòria dels estudiants al llarg de tota la seva experiència d'aprenentatge a la Universitat, puguin ser analitzades i utilitzades de forma àgil en la formació i l'avaluació de les polítiques.

Aquesta és una qüestió cabdal per a qualsevol innovació institucional a gran escala en els processos d'ensenyament i aprenentatge que es desenvolupen en una universitat a distància com la UOC i que, en el cas de la intervenció promoguda en el marc d'aquest projecte, ha servit per detectar algunes inconsistències i aixecar algunes alertes en relació al registre adequat d'alguns processos administratius. Aquesta és encara una oportunitat de millora en què serà necessari continuar treballant en el futur, particularment si l'objectiu és incorporar processos de recerca al servei de l'avaluació dels resultats de les intervencions, fent un retorn adequat a tots els actors implicats en la seva implementació i, en definitiva, rendint comptes davant els responsables acadèmics que les promouen.

Finalment, no voldríem cloure aquesta reflexió sobre els reptes de futur que es presenten sense tenir en compte que disposar de les dades, o fins i tot de la capacitat per analitzar-les, no és suficient per aspirar a una transformació de fons del funcionament de la Universitat en alguns aspectes clau com, en aquest cas, la retenció dels estudiants de nova incorporació. Ans al contrari, resulta indispensable l'adopció d'una cultura institucional de decisió basada en evidències que permeti desenvolupar una visió compartida sobre els aspectes importants que preocupen a la institució, identificar noves oportunitats de millora i, en definitiva, orientar els esforços dels diferents actors implicats en els processos de canvi i innovació.

En aquest sentit, el projecte ESPRIA ha servit per posar sobre la taula una experiència d'èxit que no només ha rebut el recolzament necessari per seguir treballant durant els propers anys, sinó que ha portat a la Universitat a constituir una Unitat d'Avaluació de Projectes Institucionals. En el marc de l'eLearn Center de la UOC, aquesta oficina tindrà entre els seus objectius supervisar i coordinar el disseny, la implementació i l'avaluació de futures intervencions en relació als assumptes estratègics, ajudant a la presa de decisions en relació a la planificació institucional i la formació de polítiques, promovent un cicle continu de processos de millora institucionals, tal i com mostra la Figura 9.

**Figura 9.** Cicle continu dels processos de millora institucionals.



## 7. Recerca associada

Com a resultat de l'activitat desenvolupada al llarg dels darrers anys, l'equip d'investigació involucrat en la conceptualització, el disseny, la implementació i l'avaluació del projecte ESPRIA ha generat les publicacions que es relaten a continuació.

### 7.1 Articles en revistes científiques i capítols de llibre

- Badia, A., García, C. i Meneses, J. (2017). Approaches to teaching online: Exploring factors influencing teachers in a fully online university. *British Journal of Educational Technology* 48(6), 1193-1207. <https://doi.org/10.1111/bjet.12475>
- Badia, A., García, C. i Meneses, J. (2019). Emotions in response to teaching online: Exploring the factors influencing teachers in a fully online university. *Innovations in Education and Teaching International*, en premsa. <https://doi.org/10.1080/14703297.2018.1546608>
- Grau-Valldosera, J. i Minguillon, J. (2013). When procrastination leads to dropping out: Analysing students at risk. *eLearn Center Research Paper Series*, 6, 63-74. Disponible a <https://www.raco.cat/index.php/eLearn/article/view/272013>
- Grau-Valldosera, J. i Minguillón, J. (2014). Rethinking dropout in online higher education: The case of the Universitat Oberta de Catalunya. *The International Review of Research in Open and Distributed Learning*, 15(1). <https://doi.org/10.19173/irrodl.v15i1.1628>
- Grau-Valldosera, J., Minguillón, J. i Blasco-Moreno, A. (2018). Returning after taking a break in online distance higher education: From intention to effective re-enrollment. *Interactive Learning Environments*, 27(3), 307-323. <https://doi.org/10.1080/10494820.2018.1470986>
- Minguillón, J., Conesa, J., Rodríguez, M. E. i Santanach, F. (2018). Learning Analytics in Practice: Providing E-Learning Researchers and Practitioners with Activity Data. A J. M. Spector, V. Kumar, A. Essa, Y.-M. Huang, R. Koper, R. A. W. Tortorella, T.-W. Chang, Y. Li i Z. Zhang (Eds.), *Frontiers of Cyberlearning* (pp. 145-167). Singapore: Springer. [https://doi.org/10.1007/978-981-13-0650-1\\_8](https://doi.org/10.1007/978-981-13-0650-1_8)
- Minguillón, J. i Meneses, J. (2019). Developing a learning analytics institutional intervention to improve first-year student retention in an online open university. Under review.
- Rodríguez-Gómez, D., Meneses, J., Gairín, J., Feixas, M. i Muñoz, J. L. (2016). They have gone, and now what? Understanding re-enrolment patterns in the Catalan public higher education system. *Higher Education Research & Development*, 35(4), 815-828. <https://doi.org/10.1080/07294360.2015.1137886>

### 7.2 Contribucions a jornades i congressos

- Blasco-Soplon, L., Grau-Valldosera, J. i Minguillón, J. (2015). Visualization of enrollment data using chord diagrams. A J. Braz, J. Pettré i P. Richard (Eds.), *Proceedings of the 10th*



*International Conference on Computer Graphics Theory and Applications* (pp. 511-516).  
SciTePress: Berlin. <https://doi.org/10.5220/0005360505110516>

- Corregidor, I. (2015). *Accions de prevenció i recuperació des de la tutoria*. Presentació a la Jornada L'Abandonament a la Universitat Oberta de Catalunya. Barcelona, 30 de juny de 2015.
- González, L., Minguillón, J., Martínez-Aceituno, J. A. i Meneses, J. (2018). Institutional support to provide freshmen with flexible learning paths at course and semester level in open higher education. A J. M. Duarte i A. Szűcs (Eds.), *Proceedings of the 10th European Distance and E-Learning Network Research Workshop* (pp. 344-350). Budapest: European Distance and E-Learning Network.
- Grau-Valldosera, J. i Minguillón, J. (2011). Redefining dropping out in online higher education: a case study from the UOC. A P. Long, G. Siemens, G. Conole i D. Gašević (Eds.), *Proceedings of the 1st International Conference on Learning Analytics and Knowledge (LAK'11)* (pp. 75-80). Alberta: ACM Press.
- Meneses, J. (2015). *Recomptes, tendències i oportunitats per a la intervenció*. Presentació a la Jornada L'Abandonament a la Universitat Oberta de Catalunya. Barcelona, 30 de juny de 2015.
- Minguillón, J. (2015). *L'abandonament a la UOC*. Presentació a la Jornada L'Abandonament a la Universitat Oberta de Catalunya. Barcelona, 30 de juny de 2015.
- Minguillón, J., Appel, M. C. i Santanach, F. (2014). *Using learning analytics to support applied research and innovation in higher education*. European University Association Annual Conference. Galway (Irlanda), 7 d'abril de 2014.
- Minguillón, J., Appel, C., & Santanach, F. (2014). Learning analytics in practice: setting up a laboratory for action research at the Universitat Oberta de Catalunya. In A. Moreira, & A. Szűcs (Eds.), *Proceedings of the 8th European Distance and E-Learning Network Research Workshop* (pp. 357-364). Budapest: European Distance and E-Learning Network.
- Minguillón, J., i Santanach, F. (2014). *Els entorns virtuals d'aprenentatge com escenari Big Data: el cas de la UOC*. Trobada dels Serveis Informàtics de les Universitats de Catalunya: Reptes en Big Data a la universitat i la recerca. Cerdanyola (Barcelona), 2 de desembre de 2014.
- Mor, E., Garreta-Domingo, M., Minguillón, J., i Lewis, S. (2007). A three-level approach for analyzing user behavior in ongoing relationships. A J. A. Jacko (Ed.), *Human-Computer Interaction. HCI Applications and Services* (pp. 971-980). Berlin: Springer.  
[https://doi.org/10.1007/978-3-540-73111-5\\_107](https://doi.org/10.1007/978-3-540-73111-5_107)
- Xavier, M., i Meneses, J. (2018). The time factor in studies on dropout in online higher education: Initial review of the literature and future approaches. A J. M. Duarte i A. Szűcs (Eds.), *Proceedings of the 10th European Distance and E-Learning Network Research Workshop* (pp. 357-478). Budapest: European Distance and E-Learning Network.

## 7.3 Informes d'investigació

Badia, A., Meneses, J., i García, C. (2017). *La identitat del professor com a docent virtual: Rols, enfocaments i sentiments. El cas de la Universitat Oberta de Catalunya (UOC)*. Barcelona: Universitat Oberta de Catalunya. Disponible a <http://openaccess.uoc.edu/webapps/o2/handle/10609/60326>

Meneses, J. (2017). *Informe de resultats de l'avaluació del projecte de Millora del Seguiment de l'Avaluació Continuada (SAC)*. Document no publicat.

Meneses, J. i Minguillón, J. (2016). *Informe de resultats de l'avaluació del projecte de reducció de la ràtio d'estudiants a les aules*. Document no publicat.

## 7.4 Tesis doctorals i treballs finals de màster

González, L. (2019). *Resistencia al cambio en innovación: dificultades para la implementación de proyectos en el ámbito universitario*. Treball final (en curs) del programa de Màster Universitari en Avaluació i Gestió de la Qualitat en l'Educació Superior. Universitat Oberta de Catalunya.

Grau-Valldosera, J. (2019). *Analysis of break patterns in online higher education: models of continuance intention and effective re-enrollment*. Tesis doctoral (en curs) al programa de Doctorat en E-Learning dirigida per Julià Minguillón. Universitat Oberta de Catalunya.

Mor Pera, E. (2008). *Captura i anàlisi del comportament dels estudiants en entorns virtuals d'aprenentatge: el campus virtual de la UOC*. Tesis doctoral al programa de Doctorat de Societat de la Informació i el Coneixement dirigida per Julià Minguillón. Universitat Oberta de Catalunya.

Serra, M. (2016). *Disseny d'un recurs per a la millora del sistema d'avaluació continuada dirigit al professorat de la UOC*. Treball final del programa de Màster Universitari d'Educació i TIC (e-learning) dirigit per Julio Meneses i Sergi Fàbregues. Universitat Oberta de Catalunya.

Xavier, M. (2019). *Dropout, persistence, and retention in Online Higher Education: The case of the Universitat Oberta de Catalunya*. Tesis doctoral (en curs) al programa de Doctorat d'Educació i TIC (e-learning) dirigida per Julio Meneses. Universitat Oberta de Catalunya.

## Bibliografia

- Agència per a la Qualitat del Sistema Universitari de Catalunya. (2010). *L'abandonament dels estudiants a les universitats catalanes*. Disponible a [https://accelera.uab.cat/documents\\_edo/biblio/Abandono\\_AQU\\_Cat.pdf](https://accelera.uab.cat/documents_edo/biblio/Abandono_AQU_Cat.pdf)
- Bawa, P. (2016). Retention in online courses: Exploring issues and solutions—A literature review. *Sage Open*, 6(1). <https://doi.org/10.1177/2158244015621777>
- del Blanco, Á., Serrano, Á., Freire, M., Martínez-Ortiz, I. i Fernández-Manjón, B. (2013). *E-Learning standards and learning analytics. Can data collection be improved by using standard data models?* Paper presented at 2013 IEEE Global Engineering Education Conference (EDUCON 2013), Berlin, 13-15 March (pp. 1255-1261). Retrieved from <https://ieeexplore.ieee.org/document/6530268>
- Conferencia de Rectores de las Universidades Españolas. (2018). *La Universidad Española en Cifras 2016-2017*. Disponible a <http://www.crue.org/Documentos%20compartidos/Publicaciones/Universidad%20Espa%C3%B1ola%20en%20cifras/2018.12.12-Informe%20La%20Universidad%20Espa%C3%B1ola%20en%20Cifras.pdf>
- European Commission. (2015). *Dropout and Completion in Higher Education in Europe. Main report*. Disponible a [https://supporthere.org/sites/default/files/dropout-completion-he\\_en.pdf](https://supporthere.org/sites/default/files/dropout-completion-he_en.pdf)
- Garrison, D. R. i Anderson, T. (2005). *El e-learning en el siglo XXI*. Barcelona: Octaedro.
- Grau-Valldosera, J. i Minguillón, J. (2011). Redefining dropping out in online higher education: a case study from the UOC. A P. Long, G. Siemens, G. Conole i D. Gašević (Eds.), *Proceedings of the 1st International Conference on Learning Analytics and Knowledge (LAK'11)* (pp. 75-80). Alberta: ACM Press.
- Grau-Valldosera, J. i Minguillon, J. (2013). When procrastination leads to dropping out: Analysing students at risk. *eLearn Center Research Paper Series*, 6, 63-74. Disponible a <https://www.raco.cat/index.php/eLearn/article/view/272013>
- Grau-Valldosera, J. i Minguillón, J. (2014). Rethinking dropout in online higher education: The case of the Universitat Oberta de Catalunya. *The International Review of Research in Open and Distributed Learning*, 15(1). <https://doi.org/10.19173/irrodl.v15i1.1628>
- Grau-Valldosera, J., Minguillón, J. i Blasco-Moreno, A. (2018). Returning after taking a break in online distance higher education: From intention to effective re-enrollment. *Interactive Learning Environments*, 27(3), 307-323. <https://doi.org/10.1080/10494820.2018.1470986>
- Joo, Y. J., Lim, K. Y. i Kim, J. (2013). Locus of control, self-efficacy, and task value as predictors of learning outcome in an online university context. *Computers & Education*, 62, 149-158. <https://doi.org/10.1016/j.compedu.2012.10.027>

- Lassibille, G. i Navarro-Gómez, L. (2008). Why do higher education students drop out? Evidence from Spain, *Education Economics*, 16(1), 89-105.  
<https://doi.org/10.1080/09645290701523267>
- Lee, Y. i Choi, J. (2011). A review of online course dropout research: Implications for practice and future research. *Educational Technology Research and Development*, 59(5), 593-618.  
<https://doi.org/10.1007/s11423-010-9177-y>
- Macfadyen, L. P. i Dawson, S. (2012). Numbers are not enough. Why e-learning analytics failed to inform an institutional strategic plan. *Journal of Educational Technology & Society*, 15(3), 149-163.
- Ministerio de Educación, Cultura y Deporte. (2016). *Datos y Cifras del Sistema Universitario Español. Curso 2015-2016*. Disponible a  
<https://www.educacionyfp.gob.es/dms/mecd/servicios-al-ciudadano-mecd/estadisticas/educacion/universitaria/datos-cifras/datos-y-cifras-SUE-2015-16-web-.pdf>
- Mor, E., Garreta-Domingo, M., Minguillón, J., & Lewis, S. (2007). A three-level approach for analyzing user behavior in ongoing relationships. A J. A. Jacko (Ed.), *Human-Computer Interaction. HCI Applications and Services* (pp. 971-980). Berlin: Springer.  
[https://doi.org/10.1007/978-3-540-73111-5\\_107](https://doi.org/10.1007/978-3-540-73111-5_107)
- Rovai, A. P. (2003). In search of higher persistence rates in distance education online programs. *The Internet and Higher Education*, 6(1), 1-16.  
[https://doi.org/10.1016/S1096-7516\(02\)00158-6](https://doi.org/10.1016/S1096-7516(02)00158-6)
- Siemens, G. i Long, P. (2011). Penetrating the fog: Analytics in learning and education. *Educause Review*, 46(5). Retrieved from  
<https://er.educause.edu/articles/2011/9/penetrating-the-fog-analytics-in-learning-and-education>
- Slade, S., & Prinsloo, P. (2013). Learning analytics: Ethical issues and dilemmas. *American Behavioral Scientist*, 57(10), 1510-1529. <https://doi.org/10.1177%2F0002764213479366>
- Tinto, V. (1975). Dropout from higher education: A theoretical synthesis of recent research. *Review of Educational Research*, 45(1), 89-125. <https://doi.org/10.3102%2F00346543045001089>
- Tinto, V. (2017). Through the eyes of students. *Journal of College Student Retention: Research, Theory & Practice*, 19(3), 254-269. <https://doi.org/10.1177%2F1521025115621917>
- Tyler-Smith, K. (2006). Early attrition among first time eLearners: A review of factors that contribute to drop-out, withdrawal and non-completion rates of adult learners undertaking eLearning programmes. *Journal of Online learning and Teaching*, 2(2), 73-85.
- Xavier, M., i Meneses, J. (2018). The time factor in studies on dropout in online higher education: Initial review of the literature and future approaches. A J. M. Duarte i A. Szűcs (Eds.), *Proceedings of the 10th European Distance and E-Learning Network Research Workshop* (pp. 357-478). Budapest: European Distance and E-Learning Network.

## Annexos

### Annex A1

Lista d'accions per a la reducció de l'abandonament a la UOC identificades pel grup d'interès.

Acció	Objectiu	A qui va adreçada
Revisar informació prèvia dels programes al web	Millorar la informació que tenen els estudiants per decidir la seva matrícula, especialment la primera	Mànagers de programa, Directors de programa, Professors responsables d'assignatura
Analitzar la idoneïtat de les combinacions habituals d'assignatures matriculades	Detectar combinacions d'assignatures matriculades a l'hora que són problemàtiques	Directors de programa, Professors responsables d'assignatura
Recomanar parelles o triplets d'assignatures per a la primera matrícula	Ajustar la primera matrícula dels estudiants	Directors de programa, Tutors
Ajustar els calendaris docents de les assignatures ofertades en un mateix paquet	Evitar la coincidència en el temps de moltes activitats i lliuraments	Professors responsables d'assignatura, Directors de programa
Fer un pla de seguiment pels tutors amb estudiants novells	Dotar als tutors d'una rúbrica que els permeti fer un seguiment dels estudiants novells	Tutors
Dissenyar itineraris alternatius per seguir l'avaluació continuada	Evitar que els estudiants abandonin les assignatures aviat si no poden lliurar alguna activitat	Professors responsables d'assignatura
Dissenyar un pla específic per als estudiants repetidors	Evitar que els estudiants que suspenen hagin de començar de nou	Professors responsables d'assignatura
Disminuir la ràtio de les aules d'assignatures recomanades per a la primera matrícula	Oferir un acompanyament més personalitzat pel que fa a l'acció docent	Mànagers de programa, Àrea de serveis acadèmics

Acció	Objectiu	A qui va adreçada
Fer una anàlisi econòmica del ROI d'una reducció de l'abandonament	Avaluar la capacitat per fer front a accions lligades a la reducció de l'abandonament	Economia, Àrea de serveis acadèmics
Establir una segona convocatòria d'avaluació final per a les assignatures amb model únic d'avaluació continuada	Oferir als estudiants la possibilitat de recuperar les assignatures amb model únic d'avaluació continuada mitjançant una segona convocatòria d'avaluació	Professors responsables d'assignatura, Àrea de serveis acadèmics
Dotar de contingut l'espai de tutoria pels nous estudiants	Millorar el ratio de conversió de matrícules i fer que els nous estudiants comencin més actius	Tutors, Directors de programa
Formar als tutors sobre la importància de treballar per a la prevenció i reducció de l'abandonament des de la tutoria	Involucrar els tutors en les mesures per a la reducció de l'abandonament, especialment de primer semestre	Tutors
Implementar una nova enquesta institucional	Millorar la informació recollida sobre la satisfacció dels estudiants	Planificació i Qualitat
Redactar un material (manual, infografia i/o audiovisual) per a estudiants explicant els elements clau del procés d'aprenentatge	Dotar als estudiants d'una eina senzilla que els ajudi a entendre la UOC des d'una perspectiva global: la matrícula, l'aula virtual, el seguiment de l'avaluació continuada, etc.	eLearn Center, Acció Tutorial



## Annex A2

Llista de programes i assignatures participants en ESPRIA. Es mostra també la configuració dels paquets dintre de cada programa i els professors responsables d'assignatura que han participat en la revisió de la càrrega docent, el calendari acadèmic i les mesures de flexibilitat previstes pel projecte.

PROGRAMA	ASSIGNATURA	PAQUET	Professors responsables d'assignatura
ADE	Introducció a l'empresa	1	Natàlia Cugueró
ADE	Iniciació a les competències TIC	1	Teresa Romeu
ADE	Iniciació a les matemàtiques empresarials	1	Dani Liviano
ADE	Iniciativa emprendedora	2	Laura Lamolla
ADE	Introducció al dret	2	Raquel Xalabarder
ADE	Mercats i conducta	2	Pau Cortadas
ADE	Fonaments de marketing	3	Cintia Pla
ADE	Introducció a la informació financera de l'empresa	3	Nicole Kalemba
ADE	Persones i organitzacions	3	Eva Rimbau
COMUNICACIÓ	Règim jurídic de la comunicació	1	Sandra Martorell
COMUNICACIÓ	Introducció a la publicitat	1	Sandra Martorell
COMUNICACIÓ	Pensament creatiu	1	Sílvia Sivera
COMUNICACIÓ	Estructura de la comunicació	2	Raquel Herrera
COMUNICACIÓ	Cerca i recuperació de la informació	2	Víctor Cavaller
COMUNICACIÓ	Sistemes i processos de les relacions públiques	2	Elisenda Estanyol
COMUNICACIÓ	Introducció al periodisme	3	Núria Ferran
COMUNICACIÓ	Introducció a la comunicació audiovisual	3	Daniel Aranda
COMUNICACIÓ	Tecnologia dels mitjans audiovisuals	3	Daniel Aranda
DRET	Política i societat	1	Mikel Barreda
DRET	Tècniques d'expressió, argumentació i negociació	1	Manuel Vial
DRET	Teoria general del dret	1	David Martínez
DRET	Fonaments històrics del dret	2	Manuel Vial

DRET	Ús i aplicació de les TIC	2	Marc Romero
DRET	Sistema constitucional espanyol	2	Clara Marsan/Leticia Armendáriz
DRET	Dret civil I	3	Esther Vilalta
DRET	Dret internacional públic	3	Raquel Xalabarder
DRET	Introducció a l'economia	3	Albert Puig
EDUCACIÓ SOCIAL	Pedagogia social	1	Segun Moyano
EDUCACIÓ SOCIAL	Psicologia del desenvolupament	1	Eulàlia Hernández
EDUCACIÓ SOCIAL	Competències TIC en educació social	1	Montse Guitert
EDUCACIÓ SOCIAL	Models d'acció socioeducativa	2	Segun Moyano
EDUCACIÓ SOCIAL	Psicologia social	2	Pep Vivas
EDUCACIÓ SOCIAL	Mètodes i tècniques d'investigació socieducativa	2	Sergi Fàbregues
EDUCACIÓ SOCIAL	Teoria de l'educació	3	Jordi Solé
EDUCACIÓ SOCIAL	Bases per a l'acció socieducativa amb la infància	3	Segun Moyano
EDUCACIÓ SOCIAL	Serveis socials	3	Asun Pié
INFORMÀTICA	Fonaments de programació	1	Ma Jesús Marco
INFORMÀTICA	Enginyeria del programari	1	Elena Planas
INFORMÀTICA	Competència comunicativa per a professionals de les TIC	1	Ma Jesús Marco
INFORMÀTICA	Fonaments de computadors	2	David Bañeres
INFORMÀTICA	Fonaments físics de la informàtica	2	David Merino
INFORMÀTICA	Treball en equip a la xarxa	2	Gemma Abellán
INFORMÀTICA	Iniciació a les matemàtiques per a l'enginyeria	3	Teresa Sancho
INFORMÀTICA	Lògica	3	Maria Antonia Huertas
INFORMÀTICA	Administració i gestió de les organitzacions	3	Josep Corbasí
LLENGUA I LITERATURA	Literatura catalana medieval	3	Roger Canadell

LLENGUA I LITERATURA	Llengua, cultura i societat	1	Olívia Gassol
LLENGUA I LITERATURA	Introducció a les ciències del llenguatge	1	Salvador Climent
LLENGUA I LITERATURA	Literatura catalana del segle XIX	2	Roger Canadell
LLENGUA I LITERATURA	Llengua catalana: estructura i ús	2	Ona Domènech
LLENGUA I LITERATURA	Llengua catalana i tecnologies digitals	2	Toni Oliver
LLENGUA I LITERATURA	Introducció a l'estudi de la literatura	1	Neus Rotger
LLENGUA I LITERATURA	Història de la llengua catalana	3	Maite Puigdevall
LLENGUA I LITERATURA	L'estructura de les llengües	3	Marta Coll-Florit
MULTIMÈDIA	Fonaments i evolució de la multimèdia	1	Laura Porta Simó
MULTIMÈDIA	Disseny gràfic	1	Irma Vilà Odena
MULTIMÈDIA	Llenguatges i estàndards web	1	César Córcoles Briongos
MULTIMÈDIA	Vídeo	2	Antoni Marín Amatller
MULTIMÈDIA	Animació	2	Antoni Marín Amatller
MULTIMÈDIA	Matemàtiques per a la multimèdia 1	2	Laura Calvet Liñan
MULTIMÈDIA	Narrativa interactiva	3	Susanna Tesconi
MULTIMÈDIA	Arquitectura de la informació	3	Ferran Giménez Prado
MULTIMÈDIA	Matemàtiques per a la multimèdia 2	3	Teresa Sancho Vinuesa
PSICOLOGIA	Psicologia del desenvolupament I	1	Eulàlia Hernández
PSICOLOGIA	Motivació i emoció	1	Toni Baena
PSICOLOGIA	Psicologia de la personalitat	1	Alba Pérez
PSICOLOGIA	Fonaments psicosocials del comportament humà	2	Pep Vivas
PSICOLOGIA	Dinàmica de grups	2	Pep Vivas
PSICOLOGIA	Psicologia de les organitzacions	2	Ana Gálvez
PSICOLOGIA	Avaluació psicològica	3	Adrián Montesano
PSICOLOGIA	Introducció als mètodes d'investigació en Psicologia	3	Julio Meneses
PSICOLOGIA	Competències TIC	3	Montse Guitert

## Annex A3

Configuració dels paquets per programa, incloent-hi una breu descripció de la seva naturalesa i propòsit.

### Grau d'Administració i Direcció d'Empreses

<p><b>PAQUET 1:</b> adreçat a aquells estudiants que volen tenir un primer contacte amb el món de l'empresa i els falten algunes competències bàsiques de cara a poder treure el màxim rendiment de la resta d'assignatures que formen part de la titulació.</p>
<p>Introducció a l'empresa</p>
<p>Iniciació a les competències TIC</p>
<p>Iniciació a les matemàtiques empresarials</p>
<p><b>PAQUET 2:</b> adreçat especialment a aquells estudiants que tenen interès en l'emprenedoria i les noves tecnologies ja que a l'assignatura d'iniciativa empenedora es posen també en pràctica eines i metodologies en entorns virtuals com és el treball en equip i les presentacions orals. El paquet es complementa amb assignatures relacionades amb l'entorn legal i econòmic de les empreses.</p>
<p>Iniciativa empenedora</p>
<p>Introducció al dret</p>
<p>Mercats i conducta</p>
<p><b>PAQUET 3:</b> adreçat a aquells estudiants que ja coneixen el món de l'empresa per la seva experiència professional i/o estan interessats en adquirir coneixements més específics en algunes determinades àrees funcionals de l'empresa.</p>
<p>Fonaments de marketing</p>
<p>Introducció a la informació financera de l'empresa</p>
<p>Persones i organitzacions</p>

## Grau de Comunicació

<p><b>PAQUET 1:</b> agrupació molt indicada per estudiants que tinguin especial interès en l'àmbit de la publicitat, la comunicació audiovisual i la creativitat en general.</p>
Règim jurídic de la comunicació
Introducció a la publicitat
Pensament creatiu
<p><b>PAQUET 2:</b> És potser l'agrupació amb menys caràcter específic, atès que les dues assignatures bàsiques presenten continguts clarament transversals. La inclusió de l'assignatura <i>Sistemes i processos de les Relacions Públiques</i> fa aquesta opció especialment atractiva per a estudiants qui tinguin un interès més generalista o vulguin començar el grau coneixent aspectes concrets de la comunicació corporativa i les relacions públiques.</p>
Estructura de la comunicació
Cerca i recuperació de la informació
Sistemes i processos de les relacions públiques
<p><b>PAQUET 3:</b> Aquesta és l'agrupació amb més color específic, atès que està conformada per tres assignatures obligatòries de l'àmbit audiovisual i periodístic. És una opció recomanada per a estudiants que tinguin interès en la vessant periodística i en la producció de continguts audiovisuals.</p>
Introducció al periodisme
Introducció a la comunicació audiovisual
Tecnologia dels mitjans audiovisuals

## Grau de Dret

<p><b>PAQUET 1:</b> Adreçat per a aquells estudiants que tenen interès en els aspectes conceptuals de l'estructura i característiques de les normes i dels ordenaments jurídics, i també en els aspectes bàsics de la ciència política</p>
Política i societat
Fonaments històrics del dret
<p><b>PAQUET 2:</b> Adreçat per a aquells estudiants que tenen interès en les relacions jurídiques en les que es troba una persona a la vida quotidiana</p>

Dret civil I
Ús i aplicació de les TIC
<b>PAQUET 3:</b> Adreçat per a aquells estudiants que tenen interès en els aspectes dels orígens històrics i bases constitucionals del nostre ordenament jurídic.
Sistema constitucional espanyol
Introducció al dret

### Grau d'Educació Social

<b>PAQUET 1:</b> Aquest és un paquet generalista que combina Pedagogia i Psicologia, acompanyada d'una assignatura de caràcter transversal que pot ser útil per al desenvolupament de les altres dues matèries.
Pedagogia social
Psicologia del desenvolupament
Competències TIC en educació social
<b>PAQUET 2:</b> Un paquet d'introducció general i fonamental al camp de l'educació social des de la perspectiva pedagògica, psicològica i de recerca.
Model d'acció socioeducativa
Psicologia social
Mètodes i tècniques d'investigació socioeducativa
<b>PAQUET 3:</b> Aquest paquet articula la part pedagògica del Grau amb la seva part social.
Teoria de l'educació
Bases per a l'acció socioeducativa amb la infància
Serveis socials



### Grau d'Enginyeria Informàtica

<b>PAQUET 1:</b> orientat a estudiants interessats en desenvolupament de programari.
Fonaments de programació
Enginyeria del programari
Competència comunicativa per a professionals de les TIC
<b>PAQUET 2:</b> orientat a estudiants interessats en maquinari.
Fonaments de computadors
Fonaments físics de la informàtica
Treball en equip a la xarxa
<b>PAQUET 3:</b> aquest paquet està orientat per a estudiants interessats en els fonaments matemàtics de la informàtica.
Iniciació a les matemàtiques per a l'enginyeria
Lògica
Administració i gestió de les organitzacions

### Grau en Llengua i Literatura

<b>PAQUET 1:</b> orientat a estudiants que no tenen estudis superiors previs en llengua catalana ja que aquesta s'aborda des del punt de vista dels aspectes culturals i d'expressió escrita.
Literatura catalana medieval
Llengua, cultura i societat
Introducció a les ciències del llenguatge
<b>PAQUET 2:</b> orientat a estudiants que tenen alguna formació prèvia en llengua catalana ja que es treballa en profunditat.
Literatura catalana del segle XIX
Llengua catalana: estructura i ús
Llengua catalana i tecnologies digitals

<b>PAQUET 3:</b> aquest paquet està orientat per a estudiants interessats en aspectes lingüístics.
Introducció a l'estudi de la literatura
Història de la llengua catalana
L'estructura de les llengües

### Grau de Multimèdia

<b>PAQUET 1:</b> adreçat a aquells estudiants que volen introduir-se a l'àmbit multimèdia i estan interessats en adquirir competències creatives, tecnològiques i teòriques.
Fonaments i evolució de la multimèdia
Disseny gràfic
Llenguatges i estàndards web
<b>PAQUET 2:</b> adreçat a aquells estudiants que tinguin interès en conèixer els principis d'animació i de vídeo incorporant coneixements matemàtics aplicats a la multimèdia.
Vídeo
Animació
Matemàtiques per a la multimèdia 1
<b>PAQUET 3:</b> adreçat a aquells estudiants que vulguin aprendre a fer un guió, l'arquitectura de la informació d'una aplicació combinant-ho amb coneixements tecno-científics.
Narrativa interactiva
Arquitectura de la informació
Matemàtiques per a la multimèdia 2

## Grau de Psicologia

<p><b>PAQUET 1:</b> aquest paquet està adreçat als estudiants que vulguin començar el seu recorregut en la psicologia treballant alguns aspectes individuals en l'estudi de l'ésser humà, com ara el desenvolupament durant els primer anys de vida o les teories sobre la personalitat, entre d'altres.</p>
<p>Psicologia del desenvolupament I</p>
<p>Motivació i emoció</p>
<p>Psicologia de la personalitat</p>
<p><b>PAQUET 2:</b> aquest paquet està adreçat als estudiants interessants en comprendre el comportament de les persones en la seva dimensió social, és a dir, atenent a les relacions que estableixen amb els altres, sigui dintre d'un grup, d'una organització o, fins i tot, en el context social més ampli</p>
<p>Fonaments psicosocials del comportament humà</p>
<p>Dinàmica de grups</p>
<p>Psicologia de les organitzacions</p>
<p><b>PAQUET 3:</b> en el seu exercici professional, sigui quin sigui l'àmbit en què es desenvolupi, tots els psicòlegs necessiten algunes eines imprescindibles. Aquest paquet apropa els estudiants a algunes de les eines que l'ajudaràn a construir la seva identitat professional</p>
<p>Avaluació psicològica</p>
<p>Introducció als mètodes d'investigació en psicologia</p>
<p>Competències TIC</p>