

UNA APROXIMACIÓ ALS ESCENARIS QUOTIDIANS: MOBILIARI DE LA CASA BUSQUETS PER ALS GORINA I ELS TURULL

TERESA M. SALA

«Les cases tenen això: que s'hi aixopluguen els desitjos i les esperances, els records de les hores felices i també els de les hores desgraciades.»

Joan Perucho

Sovint resulta difícil imaginar-se la forma de viure d'èpoques passades, i una de les maneres d'acostar-se a aquest univers de la privacitat pot ser mitjançant les imatges reflectides pels artistes o bé a través de les descripcions literàries.¹ No obstant això, una altra possible aproximació als escenaris quotidians es pot donar a partir de l'estudi del mobiliari, el qual sempre ha tingut una funció simbòlica alhora que utilitària. En aquest sentit, el terreny de les arts decoratives –àmbit en què bàsicament centrem les nostres investigacions– és el que més s'acosta als usos i costums d'una societat. Així, el propòsit d'aquestes breus línies és revelar com eren alguns dels mobles i dels interiors que dues famílies destacades de Sabadell, els Gorina i els Turull, van encomanar a la Casa Busquets al

llarg del temps, amb l'objectiu d'aportar algunes dades sobre l'estil de vida, els gustos² i els costums d'una època.

LA CASA BUSQUETS, ARTESANS AL SERVEI DE LA BURGUESIA³

La Casa Busquets,⁴ fundada el 1840, tenia la botiga-taller al carrer de la Ciutat núm. 9, de Barcelona. Va esdevenir un dels tallers més representatius i actius en una trajectòria de més de cent anys dedicats a la construcció de mobiliari i en el camp de la decoració en general. L'evolució de la seva producció ens ofereix la possibilitat d'efectuar un treball prolífic a diferents nivells i sota òptiques diverses. Ens permet estudiar i analitzar els mobles

¹ Tipus d'estudi poc habitual en la història de l'art. M'interessa destacar la visió eminentment interdisciplinària que es recull a ARIÉS (1988).

² La història del gust és un camp de difícil delimitació, perquè té a veure amb «l'articulació d'instàncies diferents», amb les teories, però també amb els costums, el desenvolupament de les formes artístiques, les modes i la seva influència, amb els fets polítics i socials... En aquesta línia m'interessa l'enfocament que sobre el tema ens aporta BOZAL (1994).

El problema de la relativitat del gust va ser abordat ja al

seu moment per HASKELL (1989).

³ Aquest mateix subtítol va ésser emprat per a una ponència presentada al VII C.E.H.A. (Congreso Español de Historiadores del Arte) celebrat a Múrcia l'any 1988 (Les actes van ser publicades el 1992).

⁴ Aquest ha estat el tema abordat a la tesi doctoral de Teresa M. SALA (1993). Estudi monogràfic sobre la història i la producció del taller-botiga. S'analitzen, sobre una extensa base documental fins avui desconeguda i inexplorada, des dels factors estètics i creatius als històrics i sociològics.

com a «artefactes» estèticament construïts que conformen un interior, alhora que ens ajuda a interpretar i valorar les peces com a document històric d'un model social determinat. També són significatives les relacions entre els artesans i la clientela, perquè la identitat i el perfil dels clients de la Casa Busquets són un mirall fidedigne de les famílies emergents de la societat catalana decimonònica, que perduren i es ramifiquen entrat el segle XX.

EL PERÍODE DE LA FEBRE D'OR

L'etapa dels anys setanta-vuitanta del segle passat va coincidir amb un moment d'expansió econòmica i creixement urbanístic generalitzat, la qual cosa va donar com a conseqüència freqüents canvis de domicili cap a les eixamples dels nuclis urbans i, per tant, es va renovar gran part del mobiliari i les tapisseries. En aquest context, podem constatar a la documentació escrita de la Casa Busquets un augment considerable de comandes, amb la progressiva incorporació de clients nous, que acaben configurant una intricada trama de relacions de parentiu -entre els diferents membres d'una mateixa família o bé a través dels enllaços matrimonials.

Per a un estudi aprofundit de la cultura i la societat dels anys de la Febre d'Or, l'habitatge familiar, tal com remarca McDonogh, «*fue el marco ideal que hizo posible la consolidación del crecimiento económico de los nuevos líderes de la burguesía. Los contactos y relaciones sociales fundan un tipo de solidaridad en el poder independiente de la estructura de las instituciones políticas. La familia simboliza la historia social del poder (...) y debe ser considerada, además, como un producto de la sociedad industrial catalana*».⁵ La casa va esdevenir el centre neuràlgic de privacitat i alhora de relació social, «arquitectura de la vida privada».⁶

D'entre la seqüència d'encàrrecs que des de 1878 apareixen als llibres de taller de la Casa Busquets, hem seleccionat els que fan referència a la

família Gorina i a la dels Turull, destacades nissagues d'industrials relacionats amb la ciutat de Sabadell. La primera notícia documental amb què comptem és del 4 de febrer de 1878, data en què Jaume Gorina i Pujol efectua una important compra de tapisseries i mobiliari sumptuós de fusta de xicranda, noguera i caoba que va pujar a la quantitat de 5.980,63 ptes. Això incloïa «*los trabajos hechos en su casa de Sabadell, los gastos de ida y vuelta y estancia en dicha ciudad*» i la factura pagada a altres industrials subministradors de teixits dels Busquets, com ara l'Espanya Industrial, Rosich, Martín o Salvà. No gaire més tard, amb data 24 de març del mateix any, Joan Gorina i Pons també encarrega una important quantitat de tapisseries, cortinatges i mobiliari de fusta de noguera i xicranda, que amb les consegüents despeses del viatge de la Conductora a Sabadell van pujar a la quantitat de 3.718,2 ptes. Un altre representant de la mateixa família, Josep Gorina i Pujol, amb data 9 d'abril de 1880, va efectuar també un encàrrec important de mobiliari i tapisseries per a casa seva, amb un cost de 4.629,99 ptes.

Així, doncs, podem considerar-los com a tres testimonis eloqüents del tipus de comanda que es realitzava en aquest període, amb una clara preponderància i predilecció pel mobiliari de xicranda, seguit de la utilització de la noguera i la caoba, que van esdevenir les fustes més representatives dels interiors de la Febre d'Or.⁷ També les tapisseries i els cortinatges van ser el complement indispensable de la decoració d'aquests espais domèstics, per la qual cosa van configurar l'anomenada «moda tapissera».

L'ÈPOCA DEL MODERNISME

A partir de la dècada dels noranta, i, sobretot cap als volts del 1900, es consoliden les noves propostes decoratives de l'Art Nouveau, encara que continuen convivint amb les realitzacions bigarrades i eclèctiques del període anterior. Un exemple de la classe de mobiliari sol·licitat que ens informa

⁵ McDONOGH (1989).

⁶ ELEB i DEBARRE (1995).

⁷ Altres encàrrecs menors relacionats també amb la ciutat de Sabadell són els de Joan Colomet, del carrer de les Tres

Creus 88 (15 de març de 1878), el d'Antoni Roca, de la Rambla (16 de març de 1878), Cayetano Capdevila (13 de juny de 1878) i Pere Casanovas (15 de juny de 1878).



FOTOGRAFIA 1. *Projecte aquarellat d'armari estil Lluís XV «modernitzat». Març 1900. Signat J.B. [Joan Busquets i Jané].*

d'aquest eclecticisme imperant a l'inici de segle, malgrat que l'anomenat estil Art Nouveau triomfava arreu d'Europa i també aquí a Catalunya, és el

⁸ S'han conservat els llibres de comandes, els projectes aquarellats i les fotografies dels models que la Casa Busquets ofería. Aquesta va ser la base documental a partir de la qual vam poder confeccionar un *Album Repertori* que va possibilitar l'estudi de la tesi doctoral.

Aquests documents ens van permetre de confeccionar una seqüència cronològica i evolutiva, així com també poder relacionar els clients amb els mobles construïts. Des del 1900 anirà apareixent el nom dels Turull fins al 1921; destaquen sobretot els encàrrecs a nom de Filomena Fournols vda. Turull.

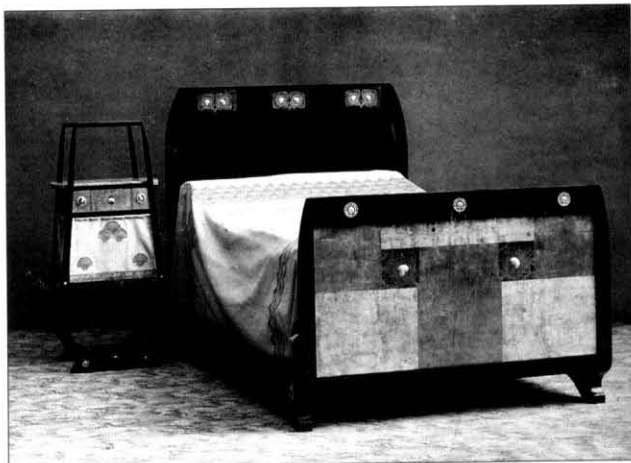
⁹ MATEU DOMINGO (1990).

¹⁰ El mobiliari d'estil Lluís XV és propi del segle XVIII i rep el nom, com passa sovint en la denominació dels estils de les arts decoratives, del regnat d'aquest monarca francès de l'Ancien Régime. A més a més, les formes ondulades d'a-

quest període del rococó francès són la font d'inspiració per a molts ebenistes de l'Art Nouveau, com per exemple L. Majorelle. En el cas que ens ocupa és curiós que el mobiliari d'estil Lluís XV «modernitzat», o sigui recreat per la Casa Busquets a partir dels models versallescos, és el mobiliari d'estil més demanat. Per contra, després de l'època del Modernisme, amb l'adveniment del Noucentisme, serà l'estil Lluís XVI el que la clientela demanarà perquè es tracta d'un estil de línies rectilínies més properes al nou gust imperant.

Del dormitori Lluís XV la Casa Busquets va realitzar un projecte aquarellat de l'armari, com a una de les peces destacades del conjunt. I una altra mostra de la importància d'aquest armari és que va ser reproduït en una publicació de l'època *Materiales y Documentos de Arte Español*, Any II. Lám. 51.

¹¹ Casa Museu Gaudí, *Esborrany de factures*, juny, 1900.



FOTOGRAFIA 2. Dormitori de «plomes de paó», realitzat amb fusta de caoba vermella i plafons grisos de bedoll. 1907-1909. (Fotografia de Pau Audouard, de l'Àlbum Repertori de la Casa Busquets).

estil totalment eclèctic, on destacava un paraigüer amb les inicials J.T. (Joan Turull) a la roba del tapís –per al qual es van fer servir 90 metres de roba a 17 ptes. que es va pintar–, un sofanet, una banqueta i una peanya.¹²

Uns anys després, el 15 de desembre de 1907, Filomena Fournols vda. de Turull encomana múltiples treballs de restauració per a un dormitori d'estil Lluís XVI –rascar i envernissar, daurar, entapissar– i, també, per a una de les seves filles (podria tractar-se de Filomena, Isabel o Maria Neus) encarrega un dormitori «d'estil modern» amb fusta de freixe. No deixa de ser curiós que l'estil anomenat «modern», que a voltes és sinònim de «modernista», es reservi per als dormitoris dels més joves. Tal com consta a la documentació, també en aquell temps es reforma el salonet i es traslladen mobles des de la plaça d'Urquinaona a Sabadell «en 2 casas, montarlos, con los gastos viaje y

¹² Als *Esborranyos de factures* consta que els penjadors eren de metall realitzats pel subministrador habitual de la Casa Busquets, Antoni Fons. El gerro de ceràmica era de la Casa Torres i Macià. Els entapissats eren de pell i la talla del mobiliari va ser a càrrec de Parcerisses, un dels talladors del taller. També consten altres encàrrecs posteriors amb data 10 d'agost de 1901: Joan Turull encarrega les fundes de roba per als cadiratges. El 27 de desembre de 1902 i el 14 d'abril de 1903 el Sr. Turull encarrega un armari modernista de freixe, un llit

*manutención de los dependientes... traslado de muebles en conductora de la plaza Urquinaona a su casa y montarlos y traslado de otros en carruaje del mismo punto a un asilo».*¹³ En anys successius, sempre coincidint amb el mes de desembre, Filomena Fournols requereix els serveis de la Casa Busquets per a la restauració o renovació de cortinatges.

Entre 1907 i 1921 s'intensifiquen els encàrrecs per part de diferents membres de la família Turull (apareixen referenciats Filomena Fournols, Joan Turull, Teresa Turull vda. Oliver, Enric Turull, Lluís Turull) alhora que torna a constar el nom dels Gorina (Jaume Gorina i Pujol i Jaume Gorina i Lacot).

Entre d'altres qüestions a considerar, interessa fixar l'atenció en el canvi dels paràmetres del gust que durant aquests anys es produeix. Després de l'Exposició Internacional de les Arts Decoratives de Torí de 1902 les línies sinuoses de l'Art Nouveau donen pas a una tendència més abocada cap a models rectilinis, amb una clara influència de la Secsió vienesa. Entre 1907-1909 la Casa Busquets projecta diversos models de mobiliari amb el motiu ornamental estilitzat de les «plomes de paó», element que dona nom a aquest tipus de mobles. La simplicitat de l'estructura permet jugar amb el contrast de qualitat dels materials, la fusta de caoba vermella i els plafons grisos de la fusta del bedoll. Lluís Turull va encarregar un dormitori de «plomes de paó» similar al del polític Francesc Cambó.¹⁴ Han quedat enrera les decoracions atapeïdes de l'anomenat «estil tapisser» del període de la Febre d'Or, com també les formes més arborescents i sinuoses de l'Art Nouveau, per alternar-se amb una preponderància per la línia recta.

En sintonia amb aquest canvi de gust, amb data 5 d'agost de 1911, Jaume Gorina i Pujol

amb cortinatge, una tauleta de nit, un silló, una arqueta-escritori per a senyora, cortinatges i dos sillonetes.

¹³ Es tracta d'un seguit d'encàrrecs correlatius de l'any 1907.

¹⁴ Ja al seu moment vam aclarir la confusió entre el dormitori de Francesc Cambó i el de Lluís Turull, amb motiu de l'exposició *Moble català*, Palau Robert, febrer-abril de 1994. Vegeu p. 330 del catàleg publicat per Electa-Generalitat amb motiu de la mostra.

encarrega mobiliari per al seu fill Jaume, per al dormitori i el saló. Pel que fa al primer conjunt es tracta d'un tipus de mobiliari similar a l'esmentat abans, amb fusta de caoba fosca i plafons de bedoll. El salonet constava d'un gran sofà-escó de fusta de caoba clara amb plafons de palma de caoba i alzina mosquejada, amb filets de boix, pal rosa i ornaments de nacre i metall incrustats amb un gran mirall bisellat, amb una arqueta i peanyes mòbils adossades; una vitrina, dos sillons, sis cadires, una tauleta de costura i els corresponents cortinatges.¹⁵ De fet, són formes que ja anuncien l'adveniment de l'art déco dels anys vint.

En referència als darrers encàrrecs que la família Turull efectua, són mobles d'estil Lluís XVI, estil que respon també al canvi de referents que durant l'època del Noucentisme es dona, amb una preponderància del neorenaixement, el Lluís XVI i l'Imperi. Oscil·lacions del gust cap a un tipus de mobiliari més rectilini que s'emmiralla en èpoques passades, però amb un mateix afany de distinció i luxe.

És evident que la transformació de l'espai domèstic depèn tant de la societat com de l'individu, i, en conseqüència, la recerca de «l'art de viure» esdevé canviant històricament i culturalment.

BIBLIOGRAFIA

- PH. ARIÉS (1988). *Historia de la vida privada*, vol. IV. Madrid, Taurus.
- Valeriano BOZAL (1994). *Goya y el gusto moderno*. Madrid, Alianza Editorial.
- M. ELEB i A. DEBARRE (1995). «L'invention de l'habitation moderne. Paris 1880-1914» dins *Architectures de la vie privée, suite*. París, A.A.M./Hazan.
- Francis HASKELL (1989). *Pasado y presente en el arte y el gusto*. Madrid, Alianza Editorial.
- Guillem MATEU DOMINGO (1990). «Els Turull de la industrialització, una aportació genealògica». *Arraona* (Sabadell), núm. 7, tardor, p. 83-92.
- MCDONOGH (1989). *Las buenas familias de Barcelona. Historia social de poder en la era industrial*. Barcelona, Ed. Omega.
- Teresa M. SALA (1993). *La Casa Busquets (1840-1929)*. Tesis doctoral inèdita. Departament d'Història de l'Art de la Universitat de Barcelona.

¹⁵ Als llibres de taller consta que el transport de tot en carruatges a la casa dels Gorina a Sabadell pujava a la quanti-

tat de 5.195 ptes.