

# La impulsividad determina el rol desempeñado por los jugadores de futsal

Alfonso Castillo-Rodríguez<sup>1</sup>, Iker Madinabeitia<sup>2</sup>, Alberto Castillo-Díaz<sup>3</sup>, David Cárdenas<sup>4</sup>  
y Francisco Alarcón<sup>5</sup>

## The impulsivity determines the role performed by futsal players

### Abstract

*Futsal* is a sport known and practiced by millions of people around the world. However, there are few scientific studies about distinct facets of personality associated with impulsive behavior, which can help coaches to optimize their sport performance. The aim of this study was to analyze the variables related to impulsivity in elite *futsal* players, based on their playing position. In this study participated 111 elite *futsal* players (age  $M = 25.44$ ,  $DT = 4.62$ ) of the National Futsal League in the 2014/2015 season. The UPPS-P impulsivity questionnaire adapted was used and an ANOVA test was performed taking into account the playing position (goalkeepers, defenders, wings and wing-defenders, pivots and wing-pivots and universal). The results showed a lower score in the impulsivity traits, specifically in the sensation seeking dimension, in those players with a defensive role, and particularly in the goalkeepers compared with the universals ( $p < .05$ ). In addition, a profile of greater general impulsivity is observed in the pivots, wing-pivots and universals. In conclusion, this study has shown the existence of certain differentiated profiles of impulsivity among the *futsal* players according to their role. Although we must be cautious expecting the confirmation of future studies, these findings highlighted the convenience of considering personality traits as predictors of performance in talent detection and development programs in this sport.

**Keywords:** Impulsivity, sensation seeking, personality, *futsal*, playing position

## Introducción

El *futsal*, al igual que otros deportes de equipo, requiere una constante toma de decisiones que supone el procesamiento de una gran cantidad de información en un escaso intervalo de tiempo, lo que genera una alta presión cognitiva y emocional (Stratton, Reilly, Richardson y Williams, 2004). En estos contextos, un posible error tiene consecuencias diferentes en función de la fase de juego en la que tenga lugar. La posible repercusión negativa de una decisión o conducta inadecuada en la fase final del ataque es netamente inferior a la que generaría si tuviera lugar en la fase de defensa (Greihaine, Godbout y Zerai, 2011). Además, en *futsal* la media de goles por partido en la máxima competición oficial es tan reducida, que un error defensivo que posibilitara el gol del contrario, implicaría consecuencias determinantes para los intereses del equipo (Tiedemann, Francksen y Latacz-Lohmann, 2011). Por tanto, los comportamientos de los jugadores con rol defensivo demandan una concentración elevada (Silva, Garganta, Santos y Teoldo, 2014) con decisiones más juiciosas o prudentes que los jugadores con rol ofensivo. Estos condicionantes nos llevan a plantear

la hipótesis de que el desempeño de funciones atacantes y defensivas podría venir marcado por capacidades cognitiva y emocionalmente diferenciadas, algunas de las cuales pueden estar asociadas a rasgos inherentes de la personalidad del deportista (Mirzaei, Nikbakhsh y Sharififar, 2013), concretamente al nivel de impulsividad de los jugadores.

Existe un consenso generalizado sobre el carácter multidimensional de la impulsividad (Arce y Santisteban, 2006; Evenden, 1999), aunque no existe el mismo grado de acuerdo en cuanto al conjunto de dimensiones que deben componer este constructo (Perales, Verdejo-García, Moya, Lozano y Pérez-García, 2009). Para estos autores, la impulsividad se asocia con la incapacidad para evaluar el riesgo asociado a comportamientos o decisiones, o la tendencia a elegir opciones a pesar de la evaluación precisa del riesgo asociado a ellas (Eysenck y McGurk, 1980); con la búsqueda de sensaciones (SS) y novedad (Cloninger, Przybeck y Svrakic, 1991; Zuckerman, Kuhlman, Joireman, Teta y Kraft, 1993); con una tendencia a perseguir recompensas pequeñas pero inmediatas en lugar de recompensas mayores pero demoradas en el tiempo (Cherek y Lane, 1999; Logue, 1988); con una dificultad para controlar fuertes impulsos, especialmente cuando

\* Correspondencia: David Cárdenas Vélez, Departamento de Educación Física y Deportiva, Universidad de Granada, Carretera de Alfacar s/n. 18011 Granada, España. Teléfono: +34958244378. Correo electrónico: [dcardenav@ugr.es](mailto:dcardenav@ugr.es)

1 Departamento de Educación Física y Deportiva. Facultad de Ciencias del Deporte. Universidad de Granada; email: [acastillo@ugr.es](mailto:acastillo@ugr.es)

2 Departamento de Educación Física y Deportiva. Facultad de Ciencias del Deporte. Universidad de Granada; email: [ikermadi@ugr.es](mailto:ikermadi@ugr.es)

3 Universidad Católica San Antonio de Murcia; email: [acastillo@ucam.edu](mailto:acastillo@ucam.edu)

4 Departamento de Educación Física y Deportiva. Facultad de Ciencias del Deporte. Universidad de Granada; email: [dcardenav@ugr.es](mailto:dcardenav@ugr.es)

5 Departamento de Didáctica General y Didácticas Específicas. Facultad de Ciencias de la Educación. Universidad de Alicante; email: [f.alarcon@ua.es](mailto:f.alarcon@ua.es)

se experimentan estados emocionales positivos o negativos (American Psychiatric Association, 2004; Whiteside, Lynam, Miller y Reynolds, 2005); o con la tendencia a actuar sin pensar o antes de obtener suficiente información para tomar una decisión acertada (Barratt, 1994).

La SS se relaciona fuertemente con la percepción y conductas de riesgo (Hansen y Breivik, 2001). Estas conductas, que varían entre los deportistas en función de la edad, sexo, años de educación, entre otros múltiples factores (Dougan, Horswill y Geffen, 2014), provocan dificultades para el mantenimiento de la atención y sesgos en diferentes momentos de presión, característicos de los deportes de equipo (Martínez-Gras et al., 2012; Patton, Stanford y Barratt, 1995). Una fuerte disposición a la búsqueda de nuevas sensaciones, así como de refuerzos positivos inmediatos, puede ser la responsable de que los deportistas impulsivos no sean capaces de controlar el tiempo de ejecución de una respuesta (Papachristou, Nederkoorn, Havermans, Van Der Horst y Hansen, 2012). En este sentido, Stratton et al. (2004) mostraron que la experiencia del deportista permite inhibir respuestas automáticas, hallando mayor disciplina y responsabilidad en los deportistas con un rendimiento superior (Mirzaei et al., 2013).

Esta información sobre la personalidad del jugador de fútbol y *futsal* podría ser valiosa para los entrenadores en la medida en que les permitiría una mejor orientación para la toma de decisiones acerca de las rotaciones de la plantilla atendiendo a las circunstancias y necesidades particulares en cada fase del encuentro (Mirzaei et al., 2013). Igualmente, una mejor comprensión de la condición psicológica de los futbolistas podría usarse como guía para maximizar sus desempeños a un nivel competitivo (do Nascimento, Gomes, Mota, Aparecida y de Melo, 2016) aunque, en participantes amateur, la personalidad parece ejercer una escasa influencia sobre el ejercicio físico, proporcionando respuestas no definitivas en relación con este constructo (Kuroda, Hudson, Thatcher y Legrand, 2017).

Esto nos lleva a plantear la hipótesis de que los jugadores de *futsal* con rol defensivo puedan ser menos impulsivos que aquellos con rol ofensivo, gracias, en parte, a una mayor capacidad de concentración y modulación de la conducta por parte de los primeros, y por caracterizarse por un mayor sentido de la responsabilidad e inhibición de respuestas inmediatas. Por tanto, los objetivos del presente estudio son en primer lugar, analizar la impulsividad de jugadores de élite de *futsal* en función de la posición de juego; y en segundo lugar, comprobar las relaciones entre dichos rasgos y el rendimiento deportivo durante la temporada.

## Método

### Participantes

Ciento once jugadores de *futsal* de élite (Liga Nacional de Fútbol Sala - LNFS) de España con una media de edad de

25.44 ± 4.62 años (83 diestros y 28 zurdos), participaron de forma voluntaria.

### Instrumentos

Se procedió a la aplicación de la versión corta del cuestionario de impulsividad UPPS-P (versión en español de Cándido, Orduña, Perales, Verdejo-García y Billieux, 2012) que inicialmente desarrollaron Whiteside et al. (2005) y que contiene 20 ítems. El cuestionario identifica cinco dimensiones de la impulsividad: urgencia positiva/urgencia negativa (Urg+/Urg-; e.g. «actúo de forma precipitada bajo emociones positivas y negativas, respectivamente»), falta de premeditación (PR; e.g. «falta de consideración de las consecuencias que tendrán mis decisiones»), falta de perseverancia (PE; e.g. «tendencia a dejar de hacer tareas que me parecen aburridas o demandantes») y SS (e.g. «predisposición a realizar actividades novedosas»). Las propiedades psicométricas de la versión en español son adecuadas con los puntajes de confiabilidad de Cohen que varían entre .61 y .81 (Cándido et al., 2012).

Asimismo, se estableció un instrumento *ad-hoc* que permitía recoger los datos de la temporada de cada jugador correspondiente al número de goles, asistencias, partidos que comienzan como titulares, partidos que comienzan como suplentes, goles recibidos (para los porteros) y las ratio goles por partido, asistencias por partido y goles recibidos por partido (para los porteros).

### Procedimiento

Todos los participantes completaron las evaluaciones durante la pretemporada (mes de agosto), sin haber realizado ningún esfuerzo físico previo, con un margen de 48 horas previo y posterior a jugar cualquier partido amistoso preparatorio. Además, se realizó un registro al final de la temporada sobre el rendimiento de los jugadores de élite en el campo (goles y asistencias) durante la temporada 2014/2015 de la Liga Nacional de Fútbol Sala.

Los jugadores fueron clasificados atendiendo al rol de juego desempeñado, realizando una adaptación de la clasificación inicial establecida por Santana (2004): porteros, cierres, alas, ala-cierres, pívots, ala-pívots y universales. Del mismo modo, la consideración de rol defensivo la obtuvieron los porteros y cierres; mediocentros, alas y ala-cierres; y atacantes, pívots, ala-pívots y universales.

Este estudio cuenta con la aprobación del comité de ética de la Universidad Católica San Antonio de Murcia. Asimismo, los participantes firmaron el consentimiento informado en conformidad con la regulación establecida en la Declaración de Helsinki (2013).

### Análisis estadístico

Se utilizó el paquete informático estadístico SPSS para Windows v.22 (IBM SPSS Statistic, Chicago, USA) y Microsoft Office Excel (Microsoft Corp., Redmond, Washington, USA). Para la comprobación de la normalidad de las variables se llevó a cabo el test de Kolmogorov-Smirnov y, poste-

riormente, se realizó un análisis de la varianza (ANOVA) de las variables relacionadas con la impulsividad y el rol y la posición de juego. Para evaluar la diferencia entre las distintas comparaciones entre grupos, se utilizó el ajuste post hoc de Bonferroni. Además se calculó el tamaño del efecto ( $d$ ), que cuantifica el tamaño de la diferencia que existe entre ambos grupos (Coe y Merino, 2003). Los valores umbral para los tamaños del efecto serían en la prueba de ANOVA, pequeño, .10; moderado, .25; y grande, .40 (Cohen, 1988). Finalmente, se comprobó la relación de variables a través del coeficiente de correlación de Pearson y se hallaron consecutivamente las variables independientes que influyen en los estados psicológicos a través de un análisis de Regresión

Lineal de Pasos Sucesivos (*Stepwise*). El nivel de significación establecido fue de  $p < .05$ .

## Resultados

En general, es decir para todos los roles de juego, de las dimensiones que conforman la evaluación tradicional de la impulsividad rasgo, las que muestran una puntuación menor son PE y PR. Los resultados solo muestran diferencias significativas entre grupos para la variable SS (Tabla 1). Concretamente, difiere entre porteros y universales ( $p < .05$ ), siendo los primeros los que obtienen una puntuación menor y los universales los que mayor, con respecto al resto de posiciones.

**Tabla 1**

ANOVA de un factor (Posición de juego) de las variables de impulsividad del jugador de fútbol.

	Porteros (N=19)	Cierres (N=16)	Alas / Ala-cierres (N=47)	Ala-pívots / Pívots (N=27)	Universales (N=2)	F <sub>(4,111)</sub>	p	D
Urg-	8.37 ± 2.14	8.38 ± 2.58	9.55 ± 3.00	9.85 ± 3.03	12.0 ± 2.83	1.760	.142	.12
Urg+	9.53 ± 2.17	8.44 ± 2.07	9.28 ± 2.07	9.85 ± 2.03	10.0 ± 1.41	1.269	.287	.11
SS	8.95 ± 2.39 <sup>un</sup>	9.38 ± 2.42	10.3 ± 2.58	10.9 ± 2.45	12.5 ± .71 <sup>po</sup>	2.544	.044	.15
PR	7.11 ± 1.70	5.81 ± 1.42	7.23 ± 2.05	6.89 ± 1.83	7.00 ± 2.83	1.790	.136	.13
PE	6.95 ± 1.93	5.88 ± 1.59	6.60 ± 1.90	6.52 ± 1.60	4.50 ± .71	1.453	.222	.11
Σ	40.9 ± 6.77	37.9 ± 6.23	43.0 ± 8.10	44.0 ± 7.98	46.0 ± 7.07	2.043	.094	.13

*d*: Tamaño del efecto; Urg-: urgencia negativa; Urg+: urgencia positiva; SS: búsqueda de sensaciones; PR: falta de premeditación; PE: falta de perseverancia; Σ: Sumatorio de las variables de impulsividad. Post hoc de Bonferroni: letras exponenciales indican la diferencia con la posición de juego.

En la figura 1 se observa el perfil de las variables de impulsividad de los jugadores de fútbol, atendiendo a su rol ofensivo y defensivo. Destaca el perfil más elevado de impulsividad por parte de los jugadores con mayor rol ofensivo (pívots, ala-pívots y universales). Asimismo, se ha calculado el rendimiento deportivo obtenido por los jugadores de fútbol a través del número de goles y asistencias logrados durante la temporada. De este modo, los jugadores con rol defensivo (cierres, ala-cierres y alas) obtuvieron 7.2±7.6 goles y 14.8±11.3 asistencias, frente a los jugadores con rol ofensivo (ala-pívots, pívots y universales) que obtuvieron 14.8±11.3 goles y 4.9±3.8 asistencias ( $p < .001$  y  $p = .24$ , respectivamente).

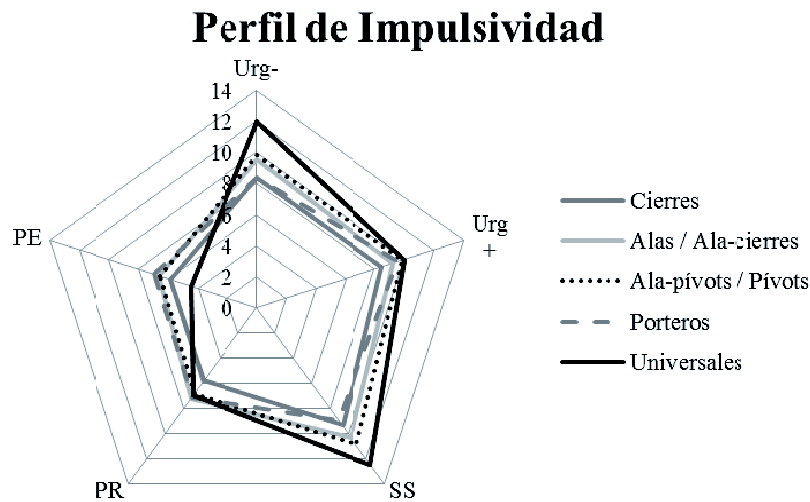


Figura 1  
 Perfil de impulsividad en jugadores de élite de fútbol. Urg-: urgencia negativa; Urg+: urgencia positiva; SS: búsqueda de sensaciones; PR: falta de premeditación; PE: falta de perseverancia

Posteriormente, se clasificaron los roles de juego en defensores, mediocentros y atacantes, resultando diferencias significativas en las variables de Urg- y SS entre los defen-

sores y atacantes ( $p < .05$ ; Tabla 2). En la figura 2 se observa el aumento de la impulsividad conforme aumenta el rol ofensivo del jugador.

**Tabla 2**  
 ANOVA de un factor (Rol de juego) de las variables de impulsividad del jugador de fútbol

		Media	±	DE	95% IC		F	P	d
					Mín	Máx			
Urg-	Defensores (N = 35)	8.37	±	2.32 <sup>A</sup>	7.58	9.17	3.005	.050	.16
	Mediocentros (N = 47)	9.55	±	3.00	8.67	10.43			
	Atacantes (N = 29)	10.0	±	3.02 <sup>D</sup>	8.85	11.15			
Urg+	Defensores (N = 35)	9.03	±	2.16	8.29	9.77	1.330	.269	.11
	Mediocentros (N = 47)	9.28	±	2.07	8.67	9.88			
	Atacantes (N = 29)	9.86	±	1.98	9.11	10.61			
SS	Defensores (N = 35)	9.14	±	2.38 <sup>A</sup>	8.33	9.96	4.587	.012	.20
	Mediocentros (N = 47)	10.3	±	2.58	9.56	11.08			
	Atacantes (N = 29)	11.0	±	2.40 <sup>D</sup>	10.05	11.88			
PR	Defensores (N = 35)	6.51	±	1.69	5.93	7.09	1.465	.236	.11
	Mediocentros (N = 47)	7.23	±	2.05	6.63	7.83			
	Atacantes (N = 29)	6.90	±	1.84	6.20	7.60			
PE	Defensores (N = 35)	6.46	±	1.84	5.83	7.09	0.139	.870	.04
	Mediocentros (N = 47)	6.60	±	1.90	6.04	7.15			
	Atacantes (N = 29)	6.38	±	1.64	5.76	7.00			

d: Tamaño del efecto; Urg-: urgencia negativa; Urg+: urgencia positiva; SS: búsqueda de sensaciones; PR: falta de premeditación; PE: falta de perseverancia; Post hoc de Bonferroni: letras exponenciales indican la diferencia con el rol de juego.

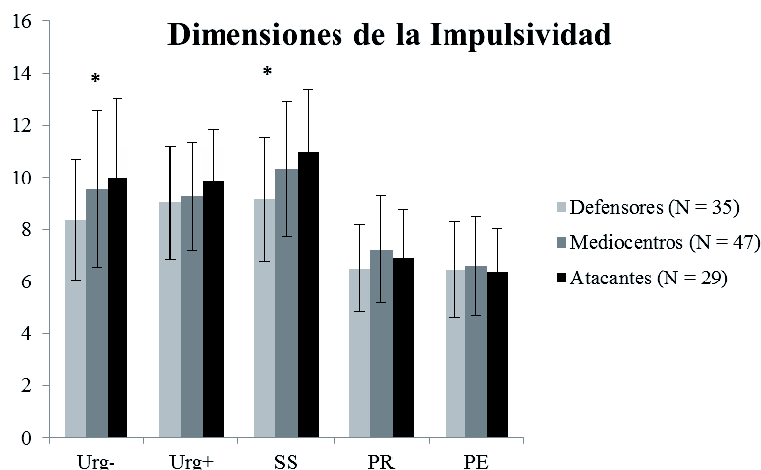


Figura 2

Dimensiones de la impulsividad en jugadores de élite de fútbol según su rol de juego. Urg-: urgencia negativa; Urg+: urgencia positiva; SS: búsqueda de sensaciones; PR: falta de premeditación; PE: falta de perseverancia

Por último, se realizó un test de correlación entre las variables relacionadas con la impulsividad y los indicadores de rendimiento ofensivo (goles y asistencias) durante la temporada. La SS correlaciona positivamente tanto con los goles marcados como con las asistencias conseguidas

durante una temporada completa ( $r = .193$  y  $.180$ ;  $p < .05$ ; respectivamente). Además, el análisis de regresión lineal de pasos sucesivos (*stepwise*), mostró que la SS explicaba un 4% de la varianza de los goles marcados (Figura 3).

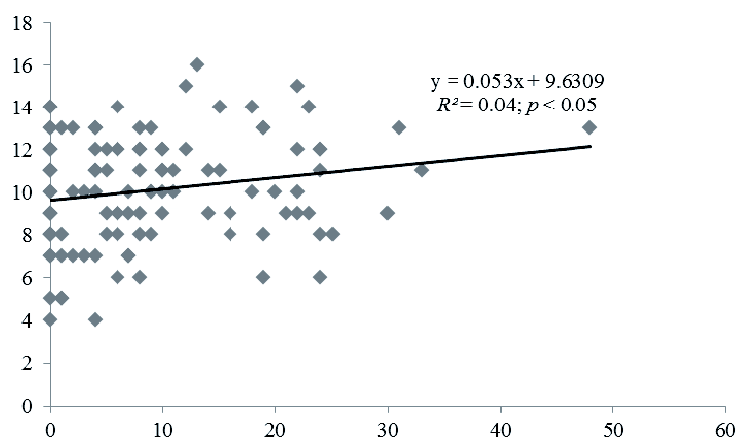


Figura 3

Relación entre búsqueda de sensaciones de los jugadores (eje x) y los goles marcados durante una temporada (eje y)

## Discusión

El objetivo del presente estudio fue doble: por un lado profundizar en el conocimiento acerca de la diferenciación de los perfiles de jugadores de fútbol atendiendo a su personalidad y concretamente, a aquellos rasgos que hacen referencia a la impulsividad, y por otro, comprobar si existe alguna relación entre dichos rasgos y el rendimiento de los jugadores obtenido durante la temporada. Los resultados muestran que los jugadores que ocupan una posición de juego con rol ofensivo (pívots, ala-pívots y universales) y cuya principal misión radica en marcar goles, poseen un

perfil sensiblemente superior de impulsividad. Por el contrario, los jugadores que actúan como porteros, cierres y ala-cierres, es decir, aquellos que desempeñan un rol eminentemente defensivo, muestran los valores globales de impulsividad más reducidos.

La impulsividad, como rasgo de la personalidad, es en parte responsable del desarrollo de conductas no beneficiosas para el propio deportista (Verdejo-García, Lawrence y Clark, 2008) debido a que, fundamentalmente, el comportamiento del deportista es consecuencia de los estados psicológicos experimentados previamente (Kuroda et al.,

2017). Sin embargo, la personalidad del futbolista, que incluye la impulsividad entre sus dimensiones, no predice el rendimiento sino la conversión a largo plazo de las habilidades de logro. Un estudio reciente (Dudek et al., 2016) ha permitido comprobar que las medidas de impulsividad, y particularmente la SS, son sensibles a las conductas de riesgo (Hansen y Breivik, 2001). En el presente estudio, son los jugadores con rol ofensivo los que mostraron valores superiores sólo de SS y Urg-. Estos datos demuestran que no existe un perfil psicológico ideal para todos los jugadores de *futsal*, sino específicos de la posición de juego (Melo y Giavoni, 2010a; 2010b; do Nascimento et al., 2016).

Hans et al. (2006) encontraron que los jugadores que ganaban finalmente el partido mostraban una mayor puntuación en la dimensión SS y menor en la de PE respecto a los perdedores, y que los delanteros poseían una personalidad más extrovertida que los porteros (Wright, 2015). En este sentido, cobra especial relevancia el hallazgo de Kempe y Memmert (2018), quienes concluyeron que sólo las dos últimas acciones previas al gol permiten prever el éxito deportivo, probablemente debido a que los jugadores implicados muestran mayor creatividad que en el resto de situaciones y posiciones de juego. En esta misma línea, Wright (2015) comprobó que los delanteros se mostraban como jugadores menos sociables, más agresivos y con menos control del comportamiento que los defensores.

En nuestro caso, los jugadores con mayor media de asistencias y goles llevados a cabo durante la temporada, son los que realmente poseen valores superiores de SS, aunque de forma reducida. Las decisiones adoptadas por los jugadores ofensivos tienen como finalidad generar una ventaja sobre el adversario, lo que implica asumir riesgos a costa de perder opciones de realizar la cobertura defensiva adecuada para conseguir la recuperación de balón (Greihaine et al., 2011).

Por el contrario, el comportamiento defensivo, encaminado fundamentalmente a la recuperación del balón (Castelão, Garganta, Santos y Teoldo, 2014), exige un nivel elevado de concentración (Silva et al., 2014) para tomar decisiones y desarrollar conductas individuales y colectivas que eviten riesgos innecesarios, dadas las posibles consecuencias negativas que un error puede tener en el resultado definitivo del encuentro (Tiedemann et al., 2011). En este sentido, nuestros resultados concuerdan con los mostrados en el estudio de Santos, Padilha y Teoldo (2014), quienes concluyen que los jugadores con rol defensivo toman decisiones menos impulsivas.

Sobre la base de estos resultados, una sugerencia de este estudio es el uso de herramientas que aporten información

a los entrenadores sobre el nivel de impulsividad del futbolista, con el objetivo de lograr un mejor desempeño de las funciones específicas que exige este deporte (do Nascimento et al., 2016). Desde una perspectiva práctica, una mayor comprensión de cómo las personas experimentan el ejercicio emocionalmente podría ayudar a los profesionales del ejercicio a involucrar a las personas en programas de ejercicios apropiados y personalizados (Kuroda et al., 2017).

Este estudio presenta una serie de limitaciones a tener en cuenta. En primer lugar, la evaluación del rendimiento a partir del número de goles y asistencias puede no ser suficiente, al menos para distinguir entre perfiles correspondientes a los diferentes roles de juego. Aunque se ha controlado parcialmente evaluando el rendimiento entre roles, bien es cierto que incluir acciones técnico-tácticas que se consideran más relevantes en su rol defensivo (pases correctos, interceptaciones,...) habría servido para realizar una mejor valoración del rendimiento afín a la posición que desempeñan. Asimismo, se deberían haber controlado de manera detallada otros factores extrínsecos o variables situacionales que pueden influir en que un jugador marque gol, tales como la posición que ocupa el equipo propio en la tabla clasificatoria o el rendimiento frente a equipos que están por encima o por debajo de su posición en la competición liguera. En segundo lugar, la muestra no ha sido seleccionada de manera aleatoria, teniendo que adecuarse la elección a los deportistas que pertenecían a los equipos que voluntariamente participaron en el estudio.

Los autores del presente estudio esperan que los resultados permitan a los entrenadores tener más información que les ayuden a mejorar la plantilla y preparar mejor la configuración del equipo en los partidos.

Como conclusión general, los jugadores de élite de *futsal* muestran valores globales similares de impulsividad independientemente del puesto desempeñado, aunque muestran un perfil superior de impulsividad, concretamente en las dimensiones SS y Urg-, aquellos que poseen un rol ofensivo. El análisis parcial por dimensión muestra diferencias significativas en la variable SS entre posiciones de juego, siendo menor en los porteros y mayor en los jugadores universales.

## Agradecimientos/Financiación

Este estudio ha sido financiado por el proyecto DEP2017-8987-R, del programa de Investigación, Desarrollo e innovación Orientada a los retos de la Sociedad, del Ministerio de Economía y Competitividad del Reino de España.

## La impulsividad determina el rol desempeñado por los jugadores de futsal

### Resumen

El *futsal* es un deporte conocido y practicado por millones de personas en todo el mundo. No obstante, existen escasas referencias científicas acerca de la personalidad, y concretamente de los rasgos de impulsividad de estos deportistas, que puedan ayudar a los entrenadores a optimizar su rendimiento deportivo. El objetivo de este estudio fue analizar las va-

riables relacionadas con la impulsividad en jugadores de élite de *futsal*, en función de su posición de juego. Participaron voluntariamente en este estudio 111 futbolistas de élite (edad  $M = 25.44$ ,  $DT = 4.62$ ) de la Liga Nacional de Fútbol Sala de la temporada 2014/2015. Se utilizó la adaptación del cuestionario de impulsividad UPPS-P y se llevó a cabo un test de ANOVA atendiendo a la posición de juego (porteros, cierres, alas y ala-cierres, pivots y ala-pivots y, universales). Los resultados muestran una menor puntuación en los rasgos de impulsividad, concretamente en la variable de búsqueda de sensaciones, en los jugadores con un perfil o rol defensivo, y particularmente en los porteros con respecto a los universales ( $p < .05$ ). Además, se observa un perfil de mayor impulsividad general en los pivots, ala-pivots y universales. Como conclusión, este estudio ha permitido comprobar indicios de ciertas dimensiones relacionadas con la impulsividad diferenciados entre los jugadores de *futsal* de élite en función del rol de juego desempeñado. Aunque debemos ser cautos a la espera de una confirmación en futuros estudios, estos hallazgos podrían señalar la conveniencia de considerar los rasgos de la personalidad como predictores del rendimiento en los programas de detección y desarrollo del talento en este deporte.

**Palabras clave:** Impulsividad, búsqueda de sensaciones, personalidad, *futsal*, posición de juego

### A impulsividade determina o papel realizado pelos jogadores futsal

#### Resumo

O futsal é um esporte conhecido e praticado por milhões de pessoas em todo o mundo. No entanto, há poucas referências científicas sobre a personalidade e, especificamente, os traços de impulsividade destes atletas, que podem ajudar os treinadores para otimizar seu desempenho atlético. O objetivo deste estudo foi analisar as variáveis relacionadas à impulsividade em jogadores de elite de futsal, com base em sua posição de jogo. Voluntariamente participaram neste estudo 111 jogadores de futsal de elite (idade  $M = 25.44$ ,  $SD = 4,62$ ) no campeonato de futsal nacional salão da temporada 2014/2015. Adaptação questionário impulsividade UPPS-P foi usada e realizada resposta ANOVA para a posição de jogo (porteiros, fixadores, alas, alafixadores, pivôs e ala-pivôs e, universal). Os resultados mostram uma pontuação mais baixa nos traços de impulsividade, especialmente na sensação variável procurando em jogadores com um perfil ou papel defensivo, particularmente nas porteiros em relação ao universal ( $p < .05$ ). Além disso, observa-se um perfil de impulsividade geral maior nos pivôs, nas articulações das asas e nos universais. Em conclusão, este estudo permitiu verificar a existência de determinados perfis diferenciados de impulsividade entre os jogadores de futsal de acordo com o papel desempenhado. Embora devemos ser cautelosos aguardando a confirmação em estudos futuros, estes resultados podem indicar a conveniência de considerar os traços de personalidade como preditores de desempenho em programas de rastreo e desenvolvimento do talento no esporte.

**Palavras-chave:** Impulsividade, procure por sensações, personalidade, futsal, posição de jogo

### Referencias

- American Psychiatric Association. (2004). *Diagnostic and Statistical Manual of Mental Disorders Fourth Edition (Text Revision; DSM-IV-TR)*. Washington, DC: American Psychiatric Association.
- Arce, E. y Santisteban, C. (2006). Impulsividad: Una revisión [Impulsivity: A review]. *Psicothema*, 18, 213–220.
- Barratt, E. S. (1994). Impulsiveness and aggression. In J. Monahan y H. J. Steadman (Eds.), *Violence and mental disorder: Developments in risk assessment* (pp. 61–79). Chicago: University of Chicago Press.
- Cándido, A., Orduña, E., Perales, J. C., Verdejo-García, A. y Billieux, J. (2012). Validation of a short Spanish version of the UPPS-P impulsive behaviour scale. *Trastornos adictivos*, 14(3), 73–78. [https://doi.org/10.1016/S1575-0973\(12\)70048-X](https://doi.org/10.1016/S1575-0973(12)70048-X)
- Castelão, D., Garganta, J., Santos, R. y Teoldo, I. (2014). Comparison of tactical behaviour and performance of youth soccer players in 3v3 and 5v5 small-sided games. *International Journal of Performance Analysis in Sport*, 14(3), 801–813. <https://doi.org/10.1080/24748668.2014.11868759>
- Cloninger, C. R., Przybeck, T. R. y Svrakic, D. M. (1991). The Tridimensional Personality Questionnaire: US normative data. *Psychological Reports*, 69, 1047–1057. <https://doi.org/10.2466/pr0.1991.69.3.1047>
- Coe, R. y Merino, C. (2003). Effect Size: A guide for researchers and users. *Revista de Psicología*, 21(1), 147–177.
- Cohen, J. (1988). *Statistical Power Analysis for the Behavioral Sciences*. (2nd ed.), New Jersey: Lawrence Erlbaum Associates.
- Cherek, D. R. y Lane, S. D. (1999). Laboratory and psychometric measurements of impulsivity among violent and nonviolent female parolees. *Biological Psychiatry*, 46, 273–280. [https://doi.org/10.1016/S0006-3223\(98\)00309-6](https://doi.org/10.1016/S0006-3223(98)00309-6)
- do Nascimento, M. G. B., Gomes, S. A., Mota, M. R., Aparecida, R. y de Melo, G. F. (2016). Psychological profiles of gender and personality traces of Brazilian professional athletes of futsal, and their influence on physiological parameters. *Psychology Research and Behavior Management*, 9, 41–51. <https://dx.doi.org/10.2147%2FPRBM.S77402>
- Dougan, B. K., Horswill, M. S. y Geffen, G. M. (2014). Athletes' age, sex, and years of education moderate the acute neuropsychological impact of sports-related concussion: A meta-analysis. *Journal of the International Neuropsychological Society*, 20(1), 64–80. <https://doi.org/10.1017/S1355617712001464>

- Dudek, D., Siwek, M., Jaeschke, R., Drozdowicz, K., Styczeń, K., Arciszewska, A., Chrobak, A. A. y Rybakowski, J. K. (2016). A web-based study of bipolarity and impulsivity in athletes engaging in extreme and high-risk sports. *Acta Neuropsychiatrica*, 28(3), 179-183. <https://doi.org/10.1017/neu.2015.44>
- Evenden, J. L. (1999). Varieties of impulsivity. *Psychopharmacology*, 146, 348-361. <https://doi.org/10.1007/PL00005481>
- Eysenck, S. B. y McGurk, B. J. (1980). Impulsiveness and venturesomeness in a detention center populations. *Psychological Reports*, 47, 1299-1306. <https://doi.org/10.2466/pr0.1980.47.3f.1299>
- Greihaine, J. F., Godbout, P. y Zerai, Z. (2011). How the “rapport de forces” evolves in a soccer match: the dynamics of collective decisions in a complex system. *Revista de Psicología del Deporte*, 20(2), 747-764.
- Han, D. H., Kim, J. H., Lee, Y. S., Bae, S. J., Bae, S. J., Kim, H. J., Sim, M. Y., Sung, Y. H. y Lyoo, I. K. (2006). Influence of temperament and anxiety on athletic performance. *Journal of Sports Science & Medicine*, 5(3), 381-389.
- Hansen, E. B. y Breivik, G. (2001). Sensation seeking as a predictor of positive and negative risk behaviour among adolescents. *Personality and Individual Differences*, 30(4), 627-640. [http://dx.doi.org/10.1016/S0191-8869\(00\)00061-1](http://dx.doi.org/10.1016/S0191-8869(00)00061-1)
- Kempe, M. y Memmert, D. (2018). “Good, better, creative”: the influence of creativity on goal scoring in elite soccer. *Journal of Sport Sciences*. <https://doi.org/10.1080/02640414.2018.1459153>
- Kuroda, Y., Hudson, J., Thatcher, R. y Legrand, F. (2017). Telic-paratelic Dominance and State Effects on Responses to Resistance and Endurance Exercise. *Journal of Motivation, Emotion, and Personality*, 6, 15-22. <https://doi.org/10.12689/jmep.2017.603>
- Logue, A. W. (1988). Research on self-control: An integrated framework. *Behavioral and Brain Sciences*, 11, 665-709. <https://doi.org/10.1017/S0140525X00053978>
- Martinez-Gras I., Jurado R., Iribarren M., Marin M., Ponce G. y Rubio G. (2012). *Adicciones sociales: ¿son distintas de las adicciones a drogas?* Presentación interna 12 de Octubre. Instituto de Investigación. Hospital 12 de Octubre. Madrid.
- Melo, G. F. D. y Giavoni, A. (2010a). Elaboration and Validation of the athletes idiocentric and allocentric profile inventory (IA Profile). *The Spanish Journal of Psychology*, 13(2), 1021-1031. <https://doi.org/10.1017/S1138741600002663>
- Melo, G. F. D. y Giavoni, A. (2010b). O perfil psicológico de atletas baseado na teoria do individualismo e do coletivismo. *Revista Brasileira de Psicologia do Esporte*, 3(1), 2-18.
- Mirzaei, A., Nikbakhsh, R. y Sharififar, F. (2013). The relationship between personality traits and sport performance. *European Journal of Experimental Biology*, 3(3), 439-442.
- Papachristou, H., Nederkoorn, C., Havermans, R., Van Der Horst, M. y Hansen, A. (2012). Can't stop the craving: The effect of impulsivity on cue-elicited craving for alcohol in heavy and light social drinkers. *Psychopharmacology*, 219, 511-518. <https://doi.org/10.1007/s00213-011-2240-5>
- Patton, J. H., Stanford, M. S. y Barrat, E. S. (1995). Factor structure of the Barrat impulsiveness scale. *Journal of Clinical Psychology*, 51, 768-774. [https://doi.org/10.1002/1097-4679\(199511\)51:6%3C768::AID-JCLP2270510607%3E3.0.CO;2-1](https://doi.org/10.1002/1097-4679(199511)51:6%3C768::AID-JCLP2270510607%3E3.0.CO;2-1)
- Perales, J. C., Verdejo-García, A., Moya, M., Lozano, O. y Pérez-García, M. (2009). Bright and dark sides of impulsivity: Performance of women with high and low trait impulsivity on neuropsychological tasks. *Journal of Clinical and Experimental Neuropsychology*, 31(8), 927-944. <https://doi.org/10.1080/13803390902758793>
- Santana, W. C. (2004). *Fútbol: Apontamentos pedagógicos na iniciação e na especialização*. Campinas, Brazil: Autores Associados.
- Santos, R., Padilha, M. B. y Teoldo, I. (2014). Relationship between tactical behavior and affective decision-making in U-17 youth soccer players. *Human Movement*, 15(2), 100-104. <https://doi.org/10.2478/humo-2014-0009>
- Silva, B., Garganta, J., Santos, R. y Teoldo, I. (2014). Comparing tactical behaviour of soccer players in 3 vs. 3 and 6 vs. 6 small-sided games. *Journal of Human Kinetics*, 41(1), 191-202. <https://doi.org/10.2478/hukin-2014-0047>
- Stratton, G., Reilly, T., Richardson, D. y Williams, A. M. (2004). *Youth soccer: From science to performance*. London: Routledge.
- Tiedemann, T., Francksen, T. y Latacz-Lohmann, U. (2011). Assessing the performance of German Bundesliga football players: a non-parametric metafrontier approach. *Central European Journal of Operations Research*, 19(4), 571-587. <https://doi.org/10.1007/s10100-010-0146-7>
- Verdejo-García, A., Lawrence, A. J. y Clark, L. (2008). Impulsivity as a vulnerability marker for substance-use disorders: Review of findings from high-risk research, problem gamblers and genetic association studies. *Neuroscience and Biobehavioral Reviews*, 32, 777-810. <https://doi.org/10.1016/j.neubiorev.2007.11.003>
- Whiteside, S. P., Lynam, D. R., Miller, J. D. y Reynolds, S. K. (2005). Validation of the UPPS impulsive behaviour scale: A four-factor model of impulsivity. *European Journal of Personality*, 19, 559-574. <https://doi.org/10.1002/per.556>
- Wright, D. W. (2015). *Personality resilience indicators of dispositional mindfulness and self-regulation in college athletes*. Texas A&M University.
- Zuckerman, M., Kuhlman, D. M., Joireman, J., Teta, P. y Kraft, M. (1993). A comparison of three structural models for personality: The Big Three, the Big Five, and the Alternative Five. *Journal of Personality and Social Psychology*, 65, 757-768. <https://doi.org/10.1037/0022-3514.65.4.757>