

TARTU ÜLIKOOLI VILJANDI KULTUURIAKADEEMIA

Rahvusliku käsitöö osakond

Rahvusliku tekstiili eriala

Eve Varik

TÕSTAMAA KIHELKONNA ROOSITUD SÕRMKINDAD 19 SAJANDIL

Seminaritöö

Juhendaja: Kristi Jõeste, MA

Viljandi 2013

SISUKORD

SISSEJUHATUS	3
Metoodika	5
1. ROOSITUD KINDAD TÕSTAMAA KIHELKONNAS	6
1.1 Tõstamaa kihelkonna lühiajalugu ja kultuurigeograafiline taust	6
1.2 Roosimise ajaloost	7
1.3 Roositud kinnaste funktsioonid	8
1.4 Roositud kinnaste legendid ja kudujad	9
1.5 Tõstamaa kinnaste ornamendid, mustri paiknemine ja värvikasutus	10
1.5.1 Roositud ornamendid	11
1.5.2 Mustri paiknemine	11
1.5.3 Värvikasutus	12
2. TÕSTAMAA KIHELKONNA ROOSITUD KINNASTE VALMISTAMISEL KASUTATUD MATERJALID, TEHNIKAD JA TÖÖVÕTTED	14
2.1 Materjalid	14
2.2 Tehnikad ja töövõtted	15
2.2.1 Ülesloomine.....	15
2.2.2 Narmad.....	16
2.2.3 Roosimine.....	18
2.2.4 Vikeldused.....	19
2.2.5 Kirjatud kude	19
2.2.6 Roositud kinnaste proportsioonid	20
3. TÕSTAMAA SÕRMKINNASTE ERISTUMINE TEISTE KIHELKONDADE ROOSITUD	21
KOKKUVÕTE	23
KASUTATUD ALLIKAD	25
LISAD	27
SUMMARY, THE “ROSE-PATTERNED” GLOVES OF TÕSTAMAA PARISH	51

SISSEJUHATUS

„Eesti rahvakunstist ei või kirjutada mainimata kindaid. Eesti kirikindaid ei või mainida, ülistamata eesti rahvakunsti.“(Manninen 1927, lk 5) Nii alustab kunagine Eesti Rahva Muuseumi direktor oma monograafiat eesti kinnastest, mille ornamentaalse uhkuse ja mitmekesisuse üheks tõendajaks on ka *roositud* kindad.

Käesoleva seminaritöö teemaks on Tõstamaa kihelkonna roositud sõrmkindad 19 sajandil. Teema valimisel on suunavaks olnud isiklik kiindumus nende kaunite, kuid tänapäeval vähe valmistatud sõrmkinnaste vastu. Ühe semestri ülesandena valminud roositud kinnaste paar tekitas suurema huvi sellise silmuskudumise tehnika kui roosimine vastu. Roosimine on silmuskudumise kaunistusvõtte, mille puhul muster moodustatakse silmuste vahele paigutatud mustriilõngade abil. Erilist sümpaatiat tekitasid mulle Tõstamaa kihelkonna kindad, mis oma detailide ja värvide rohkusega võivad tihti üllatada. Ühes kindas võidakse koos kasutada mitmeid silmuskudumise tehnikaid: nii roosimist, erinevaid narmaid, vikeldusi kui kirjatud kude. Kõigele eelnimetatule tekkis praktilises töös palju küsimusi, millele hakkasin vastuseid otsima kirjandusest ja muuseumikogudest.

Roosimisest kui silmuskudumise kaunistusvõttest on kirjutatud pea kõikides Eestis ilmunud suuremates kudumisraamatutes. Peasjalikult on nendes kirjeldatud paari lausega tehnilist võtet. Natuke rohkem on kirjutanud Kalju Konsin raamatus „Silmkoesemed“. Seal leiab mõningaid lõike roosimise ajaloost ja tehnika Eestisse jõudmise kohta. Rohkem materjali leidsin Eesti Rahva Muuseumi raamatukogust, kus leidub 1936. aastal L. Raidalu poolt valminud käsikirjaline proseminaritöö „Roositud kindad“, milles leidub arutlusi tehnika väljakujunemise kohta juba keskajast. Raidalu jagab roositud kindad kahte enamlevinud rühma: Pärnumaa ja Viljandimaa tüüpi. See töö kirjeldab kindaid üldisemalt mustripaigutuse ja koloriidi osas, aga tehnoloogilistel lahendustel, nagu ülesloomine, narmaste tehnikad, koe- ja mustriilõnga jämedus või mustriilõnga vedamine, ta ei käsitle. Need aga olid küsimused, mis mind huvitasid ja millele püüan selles

uurimuses vastuseid leida. Loodan, et see uurimus leevendab veidi tühikut selle teemalise kirjanduse ja tööjuhendite vallas ning on abiks nende värviliste kinnaste valmistamisel.

Õnneks on eelmise sajandi alguses Tõstamaa kihelkonnast palju esemelist vara korjatud. Ei tea, kas selle põhjuseks on olnud kaunilt kaunistatud tarbeesemed või kaua kasutusel olnud rahvarõivaste kandmistraditsioon, aga midagi kogujaid selle kandi juures on köitnud. Ka Tõstamaa inimesed ise on olnud agarad informandid ja saatnud oma eluolukirjeldusi Eesti Rahva Muuseumisse. Ainuüksi sellekandi roositud sõrmkindaid on ERM-i kogudes üle kolmekümne. Oma uurimuses kasutan 28 kinnast või selle katket Eesti Rahva Muuseumi ja Pärnu Muuseumi kogudest.

Lisaks kinnastele roositi Tõstamaal veel sukki. Kahjuks eelmisel sajandil roositud esemete valmistamise traditsioon hääbus. Vanemad inimesed mäletasid neid esemetena lapsepõlvest, aga nende kandmist nad enam ei mäletanud. Sajandi lõpupoole, uue ärkamisaja vaimus, hakati roosimist Tõstamaa koolis taas õpilastele tutvustama. Nüüd, uuel 21 sajandil, on Tõstamaa Käsitöökeskuses Anu Randmaa eestvedamisel võetud see kaunistamistehnika ja sõrmkindad taas kasutusse. Loodan, et sellest uurimusest on midagi huvitavat ka sealsele kogukonnale.

Minu uurimustöö otsib vastuseid küsimustele :

millised olid Tõstamaa kihelkonnas valmistatud roositud sõrmkindad,
milliseid töövõtteid ja materjale nende valmistamiseks kasutati,
millised olid roositud kinnaste funktsioonid,
mille poolest erinevad Tõstamaa kindad mujal valmistatud roositud kinnastest.

Uurimuse eesmärgiks on kirjeldada neile iseloomulikke tunnuseid, valmistamise tehnoloogiad ja materjale ning erinevaid võimalikke funktsioone.

Uurimuse hüpoteesiks sean väite, et Tõstamaa roositud kindad moodustasid eraldiseisva grupi Eesti roositud kinnaste seas.

Uurimustöö koosneb kolmest peatükist. Esimeses osas antakse ülevaade Tõstamaa kihelkonna ja roosimise kui silmkoe kaunistustehnika ajaloost. Kirjeldatakse roositud kinnaste funktsioone ning ornamentika ja koloriidi kasutust. Teises peatükis peatutakse kõikidel tehnikatel ning tehnoloogiatel, mida on kasutatud kinnaste valmistamisel - loomine, erinevad narmad, roosimine,

vikeldamine ja kirjatud kude. Kolmandas osas analüüsitakse Tõstamaa kinnaste eristumist teistest Eestis valmistatud roositud kinnastest.

Metoodika

Üldkogumis on 28 kinnast. Kogumis esines kindaid tervetest paaridest kuni kindakatketeni. Kindaid on vaadeldud põhiliselt Eesti Rahva Muuseumi kogudes ja ühte kinnast Pärnu Muuseumis.

Uurimismeetoditest on kasutatud kvalitatiivsele uurimusele sobivat materjal-vaatlust. Uurimisobjektideks olid sõrmkinnaste tehnoloogilised tunnused, materjal, värv, mustri paiknemine ja ornamendid. Andmete registreerimine toimus üleskirjutamise ja ülesjoonistamise teel, mille käigus esemeid mõõdeti ja kirjeldati.

Uurimustöösse on kaasatud fotomaterjal Eesti Rahva Muuseumist ja Pärnu Muuseumist.

1. ROOSITUD KINDAD TÕSTAMAA KIHELKONNAS

Seminaritöö uurimisobjektiks on materiaalse kultuuri esemed – Tõstamaa roositud sõrmkindad. Esemuurimuse eesmärgiks on kindaid analüüsidest saada infot tema vormi funktsiooni, koloriidi ja kompositsiooni muutumisest. Uurimistöö aluseks on kinnaste kirjeldused ning nende omavaheline võrdlus.

Tõstamaa kihelkond on kuulunud oma värvi- ja detailirohkete rahvariiede pärast. Sama kirev on olnud ka tema kultuurilugu. Tõstamaa roositud kindad esindavad väärilt seda paikkonda.

1.1 Tõstamaa kihelkonna lühiajalugu ja kultuurigeograafiline taust

Muinasajal oli Tõstamaa piirkond koos Kihnuga Soontagana maakonna osa. Tõstamaa (saksa keeles Testama) oli 20. sajandi alguseni Pärnumaa läänepoolseim rannikukihelkond, mis piirdus Mihkli ja Audru kihelkonnaga ühelt poolt ja Pärnu lahega teiselt poolt. Tõstamaa kihelkond (Krchspiel Testama) iseseisvus 17. sajandil, täpsemalt 1670. aastal. 19. sajandi algupoolel olid Tõstamaa kihelkonnas kokku kuus valda - pastoraat, Tõstamaa, Seli, Pootsi, Kastna ja Kihnu. Kuigi Kihnu saar pole olnud omaette kihelkond, käsitletakse teda tihti omaette kihelkonnana rahvuskultuurilises mõttes. Sealne keel ja kombestik on temale ainuomaselt säilinud. Siiski on Kihnu ja Tõstamaa esemelises rahvakultuuris palju ühist. Ajalooliselt on kihelkonnas välja kujunenud Kõpu-Pootsi, Seliste, Tõstamaa, Kastna ja Tõhela kandidid. Talude pärisestostmine algas 1870 ning kulges suhteliselt aeglaselt. Tõstamaa piirkonnas on 19. sajandi teisel poolel toimunud vilgas kultuuri- ja seltsitegevus. Asutati mitmeid laulukoori, pasunakoori, maanaiste- ja tuletõrje seltsi jne. (Tõstamaa mõis 2013)

19. sajandi ärkamisajal hakati tähelepanu pöörama eesti rahvuslikule kunstile ning sellest tulenevalt ka talurahvakunstile. Sellele järgnes ulatuslik esemete kogumine Eesti Rahva Muuseumi. Esimene kogumismatk Tõstamaa kihelkonda toimus 1911. aastal. Kunstiüliõpilased August Meibaum ja Eduard Oras saadeti koguma selle kandi vanavara. Sellest ajast pärinevadki esimesed Tõstamaa, samuti Kihnu esemed Eesti Rahva Muuseumi kogus. Järgmised välitöö materjalid 1921. aastast on kunstiüliõpilase Voldemar Haasi omad. Tema kogutu teeb eriliseks

informatsioon eseme, joonise või foto juures. Sellest teabest on palju abi tänapäeva rahvarõivakandjal. Tõstamaa inimesed oskasid luua ilu enda ümber. Ilus oli nii seljariie kui kodune tarbevara. Iseäranis ilusad on silmkoesemed (ERM Piiri 2013). Tänu varajastele ja aktiivsetele kogumisaktsioonidele on Eesti Rahva Muuseumus Tõstamaa kihelkonnast suhteliselt suur esemekogu hoiul.

1.2 Roosimise ajaloost

Roosimine on eriline kudumisvõtte, mille juures mitmevärviline muster moodustatakse kudumise ajal põhikoe silmade vahele paigutatud mustrilõngade abil. Viimaseid tõstetakse põhikoe lõngaga kudumise ajal, olenevalt mustrist paremale või pahemale poolele, mille tulemusena tekib madalpistetikandit meenutav muster (Konsin 1972, lk 20).

Roosimist tuleb vaadelda kui uuemat silmkoesemete kaunistamise võtet, mille käibeletulek langeb Eestis küll 19. saj esimesse poolde, kuid laiem levik 19. sajandi teisel poolel. (Konsin 1972, lk 20). Kinnaste ja sukkade kaunistamine tikkimise/pistetega on meile tulnud võõrsilt. Kinnaste roosimise algust peab otsima juba 13-14 sajandist Euroopas üldiselt levinud siid- ja nahkkinnaste tikkimisest. Tundub, et seal tikitud kindad on leidnud matkijaid põhjapoolsemate rahvaste hulgas. Ainult siid ja pärlid vahetusid siin villase lõnga vastu. Mustrite paigutus on on jäänud peaaegu samaks. (Raidaru 1937, lk 19). Roosimistehnika Eestis levimiseks on tõuget andnud rootsi ja saksa vastavad eeskujud. Rootsis oli juba 16-18 sajandil laialt levinud valgepõhjaliste sukkade ja kinnaste kaunistamine madalpistete ja viklitega (Raidaru 1937, lk 18). Ruhnu rootslaste tumedatel sukkadel olid levinud valged roositud mustrid (rosor). Mitmevärvilisi roositud mustrid olid tuntud Saksamaa mõnes piirkonnas (Konsin 1972, lk 26). Lätis hakkas roosimine levima meiega umbes samaaegselt.

Roositud kindad on Eestis levinud põhiliselt Pärnu-, Lääne- ja Viljandimaal. Mujal on leiud juhuslikud ja üksikud. Roositud kaunistused esinevad ainult sõrmkinnastel. Peamiselt roositi valgele, punasele, oranžile või lillale põhjale, kuid kohtab vähesel määral ka musta või lambapruuni. Valgepõhjalised sõrmkindad on rohkem levinud Pärnumaal – Tõstamaal, Audrus, Kihnus, Mihklis aga ka Läänemaal Varblas, Vigalas ja Martnas. Punase ja oranzipõhjalised olid levinud Viljandimaa kihelkondadest rohkem Tarvastus, Helmes, Kõpus ja Pelistveres.

Rahva seas on selliseid kindad tuntud kõige rohkem roositud kinnaste nime all. Veel on nimetatud neid *seljapealsetega*, *lillelised*, *lilliga*, *lilletatud*, *roosidega* või *roositud* kindad (Raidaru 1936, lk 7). Tõstamaal neist rohkem levinud nimetused *roositud* ja *roosega* kindad. Võrumaal on roositud kinnasteks nimetatud ka kirikindaid. Läänemaal, Lihulas kutsuti rahva seas madal- või mähkpistes lilltikandis vaipu roositud tekkideks .

1.3 Roositud kinnaste funktsioonid

Kui silmkoelisi kindaid on Eesti alalt leitud juba 13.-14. sajandi vahetusest (Peets 1991, lk 19) siis sõrmkindad ilmusid labakinnaste kõrvale 18. sajandi lõpul. Massilisema leviku pidulike kinnastena leidsid sõrmkindad Eestis siiski alles 19.sajandi teises pooles (Konsin 1972, lk 8).

Kinnaste otstarve oli ja on praegugi eelkõige kaitsta käsi külma eest meie karmis kliimas. Kuid peale selle on kinnastel olnud veel ka muid funktsioone. 1882. aasta “Eesti Postimehe” kirjutises rõhutati kinnaste erilist tähendust eestlaste tavandites, seda eelkõige elu tähtsamatel pöördetüüpidel. Kinnastele omistati võimet kaitsta nende kandjat peale külma ka „kurja“ eest. Nendelt loodeti abi peaaegu kõigis eluvaldkondades. Arheoloogilised leiud, kirjalikud allikad ja rahvaluule-andmed tõendavad, et kinnastega seotud tavandid olid algselt omased vaid läänemeresoome rahvastele. Peets 1991, lk 19) Eriline osa oli kinnastel eesti pulmakoostöös. ERM-i kogudes olevatel Tõstamaa roositud kinnaste esemekirjeldustes on päris mitmel korral mainitud, et tegemist on veimedel saadud kingitusega. Veimede all mõistetakse pruudi poolt andide jagamist pulmas peigmehe vanematele, lähematele sugulastele ja pulma ametimeestele. Pulmaanni tagamõte oli nii maagilise kui ka majandusliku kontakti loomine kinkija ja kingi saaja vahel. Aja jooksul maagiline tagamõte taandus, kuid veimede jagamise tava jäi püsima. Nii sai annetatavate esemete läbi pruudi tööoskus, hoolsus ja jõukuski pulmalistele nähtavaks (Kalits 1988, lk 28). Kindad etendasid oma osa ka pruutpaari riietuses. Tõstamaalt on kirja pandud, et juba kosjasõidul olid peigmehe käes valged kindad. Nii kiriklikul tseremoonial kui pulmas olid peigmehe ja pruudil kindad käes (Piiri 2001, lk 3). Igapäevases elus loodeti kinnaste abi neid lihtsalt vöö vahel kandes. 1921 aastal kogumisretkel käinud Voldemar Haas kirjutab kogumispäevikus: „Sõrmkindad valged, seljapääs kandilised punased roosid. Mõnel varre küljes värvilisest niidist tutid. Laua kirikus käies alati sõrmkindad käes, suvel kui talvel.“ Seda on mainitud ka esemekirjeldustes. Sellest võib järeldada, et roositud kindad on olnud kirikukindaiks.

Ka matusekombestik on kinnastel olnud oma koht. Läänemere-soome rahvastel kuulusid kindad surnurõivaste hulka. Surnupesijale ja rietaajale anti tingimata kindad. ERMi tulmeraamatust A509:3099 “... *Omanik oli nad saanud surnupesemise eest. Surnu omad olid...*”. Kindaid jagati ka hauakaevajatele, kirstu hauda laskjatele ja kirstutegijatele.

Kindad on kootud peenikesest lõngast, mistõttu ei ole nad väga paksud ehk soojad ega ka vastupidavad. Roositud kaunistused mis moodustavad pikki lõngajookse kinda paremal poolel, ei ole igapäevase tarbeeseme jaoks samuti sobilikud. Mõned roositud ja vikeldatud mustrid jooksevad lausa peopesa poolsetes servades. Sama võib öelda narmaste kohta. On näha, et silmustena kootud narmad on enamuses otstest lahti kulunud. Pole ime, sest kindaranne saab kulutatud nii kätte tõmbamisel kui kandes, vastu üleriidet hõõrudes. Kogumis on ka päris palju uusi või hästi säilinud kindaid mis näitab, et neid on hoitud pigem ilu- ja mälestusesemena (veimed).

Roositud kindaid on kandnud nii naised kui mehed. Mõned kindad on nii suured, et sobiksid mõõtudelt meestele. Samas on teada, et vanasti kanti vähemalt labakindaid üksteise peal, mis on küll sõrmkinnaste puhul veidi ebatõenäolisem. Kogumis on üks paar kindaid (ERM 1436) mida legendis kirjeldatakse kui meeste kindaid. Neil kinnastel on roositud ainult kindaranne ülejäänud osa on kirjatud koes nagu tavalistel kirikinnastel.

1.4 Roositud kinnaste legendid ja kujud

Suka- ja kindakuduja oli tavaliselt perenaine kuid nagu ikka õnnestus kellelgi midagi paremini kui teisel ja tööd anti ka välja teha. Käsitöö võis olla maatute ja vähese maaga inimestele, samuti vanuritele kõrvalelatusala (Viires, Vunder. 2008, lk 136). Eriti käis see rituaalseks ja pidulikuks tarbimiseks mõeldud kaunistatud esemete kohta (Viires, Vunder, 2008. Lk 136). Nende alla käisid ilmselt ka roositud kindad. Töö eest tasuti enamasti toiduainetega.

Tõstamaalgi olid omad meistrid. Üks äratuntavalt kaunite ja meisterlikult kootud esemete valmistaja oli Leena Hansen Alu külast Mäe talust. ERM-i kogudes on tema kindaid vähemalt kolm paari. Õnneks on peale kinnaste midagi temast ülestähendatud ka esemekirjeldustes.

A509:3097 – *...Leena Hansenil olla paar kirstu täit võid, sukke ja kindaid olinud, ning selle pärast „miljonäri“ nime kandnud. Ise olla ta „pieteetlikult“ oma asju hoidnud. Korjajad jäänud*

pika ninaga. Alles nüüd kui poeg naise võttis, hää naise ja halva minija ja vaat nii tuli konks ette, et L.H. oma asjad parem mulle müüs kui tigatedale minijale pärandas, jättis. Ta sai mo käest ligi 3000 vene rubla.

A509:3244 – Leena Hansen „kunstnik“ tahtis näha oma erksa vaimuga kogu ilma, läks linna saksu teenima (selle asemel et mehele minna) ja reisis läbi suured Valgamaa pealinnad. Praegu 80a. (EV: ~1920). Erga, hääluga(?) tema tehtud (noorpõlve) kindad ja sukad on igatahes olnud kõige kenamad Tõstamaal.

On veel meistreid,kellelt muuseumis mitu paari kindaid nagu Anu Kunder Mõniguste külast, Leena Madisson Hädaste külast, Sofia Ottman Tõstamaalt Jaago talust, Liisa Jürjens Vihaksi külast. Ühe kindaga on esindatud Liisu Kütt Tõhelast, Liisu Reinson Pootsist, Leeni Sunnison Peri külast, Liina Oja Porilane metsavahi talust.

Tõstamaa inimesed on juba ammu teadnud oma kinnaste erilisusest ja nende üle uhkust tundnud. Mõned näited sellest esemekirjeldustes:

A509:3099 – Need on kuulsad Tõstamaa kindad, mida teistes kihelkondades ei kantud. Omanik oli nad saanud surnupesemise eest. Surnu omad olid. Kiri selja peal „kannuse“ kirjad on ühtlasi sisse kootud, mitte pärast kinda valmis tegemist. Nüüd neid aga väga vähe leida. See on esimene mood, siis tuli see kirju kinda mood, mis üle eesti tuttav.

A509:3097 – need kindad on ehtsamad numbrid Tõstamaalt, seda kinnitab Leena Hansen, hää nimi...

1.5 Tõstamaa kinnaste ornamendid, mustri paiknemine ja värvikasutus

Järgnevas alapeatükis kirjeldatakse Tõstamaa kinnastele omast roositud ornamentikat, selle paiknemist ja värvikasutust.

1.5.1 Roositud ornamendid

Eesti rahvakunsti ornamendis võib leida mõningaid maagilise tähendusega märke. 19 sajandiks olid need tõenäoliselt taandunud õnnemärkideks.

Roositud mustri ornamendid meenutavad oma tehnika eripärast tingituna geomeetrilisi vöökirju. Vanematel roositud kinnastel olid ornamendid tagasihoidlikumad, kasutati põhiliselt kahte värvi ja motiivid olid lihtsamad, koosnedes põhiliselt ruutudest, kaldruutudest ja kaldristidest. 19 sajandi lõpul muutus motiivistik aga tunduvalt rikkalikumaks ja toretsevamaks. Üksikmotiividest esinevad siin kolm- ja nelinurgad, kaldruudud, rööpkülilikud, kaldristid, tärnid. Tõstamaa kihelkonnas on piidega varustatud kaldruudu- ja ristikirjad kandnud rehapiide, kammipiide ja veskitiibade nimetusi (Konsin 1972, lk 21). Topeltkaldriste on nimetatud kassikäpaliseks. Enamjaolt on kindakirjade nimed talurahva igapäevaste mõistete seast. Mõnikord vastab kirja nimetus sisule teinekord on vaja suuremat mõttekujutlust, et näha seda mis nimetuse taga peaks leiduma. Sagedasti lähevad ka arvamised lahku, mis näitab kui juhuslik võib kujutisele antud nimi olla (Manninen 1927, lk 19).

Kahtlemata ei esine erinevatel kinnastel täpselt ühesuguseid motiivide kombinatsioone. Suuremad kindaselja kaunistused on kokku pandud väiksematest üksikmotiividest milliseid võib omavahel lõpmatult kombineerida nii geometrias kui koloriidis.

1.5.2 Mustri paiknemine

Rahvakunstiesemete kujunduses nii nagu kasutamise tavadeski võib leida osundusi mitmetele uskumustele ja maagiale. Näiteks võib ornamendi asukoht esemel olla tõrjemaagilise tähendusega. Kõiksugu avauste kaunistusi võiks seostada taotlusega luua ohustatud piirkonnas tõke, et tõrjuda välisilma vaenulikke jõude (Vunder 1998, lk 521). Nii on ka Tõstamaa kindarandmed motiivide- ja värvirohked.

Roositud mustreid võib lisaks randmele paikneda veel nii kindaseljal kui ka sõrmedel. Tõstamaa kinnastel on need sagedamini käelaba alumisel serval kuni väikese sõrme otsani, põidlal ja keskmisel sõrmel. Väikese sõrme mustririba jookseb sagedamini kindaselja poolt harvemini peopesa poolt sõrme tipuni. Sõrmedel paiknevatest motiividest on enim kasutatud topeltkaldristi.

Pöidlal on see tavaliselt suurem, väikesel ja keskmisel sõrmel kitsam (ERM 4227; ERM A509:3091). Kindaselja kaunistused on aga kõik väga erinevad. Rahvakunstile omaselt on iga meister lasknud oma fantaasial ja oskustel lennata ja ei leidu ühtegi sarnast mustrikombinatsiooni ka ühe kuduja erinevates kinnastes. Ühte kindaselja kaunistust võib olla kombineeritud nii kolmnurkade, kaldruutude, kaldristide kui kaheksakandadega.

Imetlust väärrib mustri paigutumine kindale. Kui randmel võivad mustri motiivid jääda sageli poolikuks siis kindaseljal tundub geomeetria alati paigas olevat. Keerukus tuleneb sellest, et kombineeritud motiivi keskjoon nihkub kinda keskjoonest tänu väikse sõrme kaunistuselementidele varraste vahet kohast eemale. Kudumisel peaks suur motiivistik olema täpselt väljaarvutatud. Tundub, et pole mõeldav alustada ilma kavandi või skeemita. Sel ajal kooti ilmselt nii, et hoiti mõnd teist kinnast eeskujuna enda ees ja kootava kinda motiive kujundati jooksvalt töökäigus. See näitab taas, et “roosija” pidi kogemustega meister olema.

1.5.3 Värvikasutus

Ka värvus võis esemete kaunistamise tavades olla maagilise tähendusega. Näiteks punast on eestlased pidanud esiajast peale kaitse- ja ravivahendiks, nooruse ja rõõmu sümboliks (Viires 1998, lk 521). Kogumis ei leidunud ühtegi kinnast mille kaunistustes puudunuks punane värv.

Tõstamaa kihelkonnas roositi valgepõhjalistele sõrmkinnastele. Taimvärvide perioodil, kuni 19 sajandi teise pooleni, on kasutatud peamiseks mustrilõngaks madarapunast, potisiinist ja rohelist. Siin on selgeks näiteks kogumi kõige vanemad kindad (ERM 1271, ligikaudne valmistamise aeg 1830) kus kasutatud madarapunast ja rohelist. Aniliinvärvide kasutusele tulekul, sajandi teisel poolel täienevad värvitoonid. Tundub, et selle aja kinnastel (ERM A368:23) on kasutuses nii taim- kui aniliinvärvid. Sajandi lõpupoole läheb koos ornamentikaga rikkamaks ka koloriit. Ühes kindamustris võidakse kasutada koos mitmeid toone punaseid, lillasid, rohelist ja kollaseid toone. Ainus värv mida peaaegu ühelgi kindal ei leidunud, oli puhas sinine. Ainult tema varjundeid esines rohekates türkiisides ja hallides toonides. Seda võib seletada sellega, et sinine on olnud leinavärv ja rituaalselt rohkem pulmades ja muudel pidulikel tavadel kasutatud kinnastel hoiduti sellest. Vaatlusel tundus, et sarnaseid toone esineb erinevate meistrite kinnastel. Üheks põhjuseks võib olla sellel ajal kasutama hakatud villavabrikute ja värvikodade teenuseid. Suurema tõenäosusega võib see tuleneda kaupmeeste käest ostetud värvipulbrite ühesugusest tonaalsusest. Uuematel kinnastel on pea kõikides kasutatud ühesuguse tooniga

vaarika(vabarna)punast. Veel on palju kasutatud sarnase varjundiga türkiissiniseid või potirohelisi toone, mis annavad omapäraselt kauni nüansi üldisesse koloriiti.

2. TÕSTAMAA KIHELKONNA ROOSITUD KINNASTE VALMISTAMISEL KASUTATUD MATERJALID, TEHNIKAD JA TÖÖVÕTTED

Järgnevas peatükis käsitletakse roositud sõrmkinnaste valmistamisega seotud materjale, tehnikaid ja töövõtteid. Tutvustatakse silmuste loomist, narmaste valmistamist, roosimist, vikeldatud kaunistusi ja kirjatud kude.

Sõrmkinnas koosneb loodusest, randmest, labast, põidlast ja sõrmedest. Kindalabal eristatakse kindaselga ja peopesa. Sõrmkinnast kootakse ringselt viiel vardal.

2.1 Materjalid

Roositud sõrmkindaid valmistati peenest villasest kahekordsest korrutatud lõngast. Esmasel vaatlusel tundub, et mustrilõng tundub veidi jämedam ja kohevam kui koelõng. Kui aga võrrelda pahemalt poolt väljaulatuvaid koelõnga peitmata otsi, mis vanunud, siis on need sama jämedad kui mustrilõng. Muidugi leidub ka erandeid kus ühe kinda erinevat värvi mustrilõngad on erineva jämedusega või korrutamata lõngast (ERM 1271). Sellest võib järeldada, et esmalt luges siiski koloriit mitte materjali ühtsus. Kaasajal on arvatud, et jämedam või lausa mitmekordne roosimislõng katab tihedamalt koepinda ja motiivid moodustuvad tihedamad. Selle väite ümber lükkamiseks võiks vaadelda museaalide koepinna tihedust. Nii arvata on loomulik olukorras, kus tänapäevaseid esemeid kootakse valdavalt lõdva pingega. Museaalide koepinna tiheduses aga oli muljetavaldast tihe ja seega oli põhjendatud sama peene roosimislõnga kasutamine. Silmuste arv ühel sentimeetril kõigub 6 – 4,5 vahel. Tänapäeval saadaoleva 8/2 jämeduse lõngaga on seda küllalt raske kopeerida. Veidi aitab kui lõnga venitada, märjalt kerrasse või pudeli ümber kerides. Kindlasti tasuks proovida käsitsi kedratud kahekordset lõnga, mis on valmistatud hoolikalt sorteeritud pikakiulisest lambavillast (see oleks analoogne ajaloolisele lõngale).

2.2 Tehnikad ja töövõtted

Tõstamaa kinnastele on iseloomulik paljude erinevate kudumistehnikate kasutamine, mis nõuab nende valmistajalt kahtlemata suurt vilumust ja erinevate töövõtete tundmist. Ühes kindas võidakse koos roosimisega kasutada nii erinevaid narmaid, vikeldusi kui kirjatud kude.

2.2.1 Ülesloomine

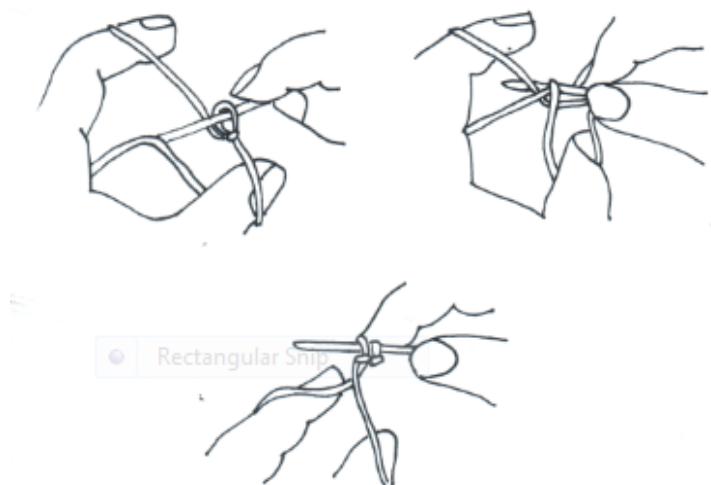
Silmused luuakse üles kas ühele vardale ja hiljem jaotatakse neljale või kohe neljale vardale. Silmuste arv sõltub varraste ja materjali jämedusest, kinda suuruselt ja koe tihedusest (kuduja käekirjast). Kogumi moodustunud Tõstamaa kinnastel kõigub silmuste arv 96–112 vahel. Kahel vanemal paaril (ERM 1271; ERM A368:22) on ülesloodud 100 silmust. Üldiselt tundub, et kinnastel on sajandi lõpupoole läinud kude tihedamaks. Seda võiks seletada sellega, et kuna ka mustrid läksid uhkemaks ja suuremaks, oli vaja tihedamat koe pinda, et see kõik ära mahutada.

Tõstamaa kindad on alustatud enamjaolt *vanemat tüüpi* ülesloomisvõttega. Selle tunnuseks on silmuseline (heegelahelat meenutav) serv suunaga paremalt vasakule. Niimoodi on ülesloodud paljud Eesti vanemad silmkoelised esemed ning seda võidi kasutada ka kahevärviliselt, nii et moodustus kalasabakirjaline serv.

Tööjuhend: Silmused luuakse üles kahekordse lõngaga. Pane kokku kahe lõnga otsad ja tee üsna otsa lähedale libisev silmus, millest pista läbi üks varras. Nüüd võta lõngad kätte nii nagu kõige tavalisema loomise korral (üks lõng üle nimetissõrme ja teine üle põidla). Pööra vasak käsi enda poole pigem käeseljaga ja vii varras põidla ümber oleva lõnga alt läbi suunaga paremalt vasakule. Haara nimetissõrmel olev lõng suunaga ülevalt alla ja too põidlaaasast läbi. Tõmba silmus kokku ja vaheta lõngad nii, et lõng, mis oli enne põidlal, oleks nüüd nimetissõrmel. Oluline on lõngu vahetada iga silmuse järel ühte pidi ja alati nii, et nimetissõrmel olnud lõng läheb pealtpoolt (Kabur, Pink, Meriste 2010, lk 28). Jälgima peab veel seda, et silmuseid väga tugevalt kokku ei tõmmata. Siis jääb serv parajalt elastne aga tugev. Liiga tugeva kinnitõmbamisega kaob kena kalasabaline mulje ja tekkib visuaalselt korrapäratum tulemus.

Vikeldatud randmete puhul jätkub kohe peale loomist randmevikkel. Narmastega randme puhul esineb Tõstamaa esimese narmarea all alati soonikkude. Mõningatel juhtudel on siis esimene rida parempidi koes. Soonik võib olla 2:2 või 3:3 ja tavaliselt on seda kootud 2-8 rida. Ridade arv

sõltub koetihedusest ja/või narmaste pikkusest. Igal juhul katavad narmad soonikkoe mis on neile toeks ja ilmselt ka kaitseks kulumise vastu.



Joonis 1

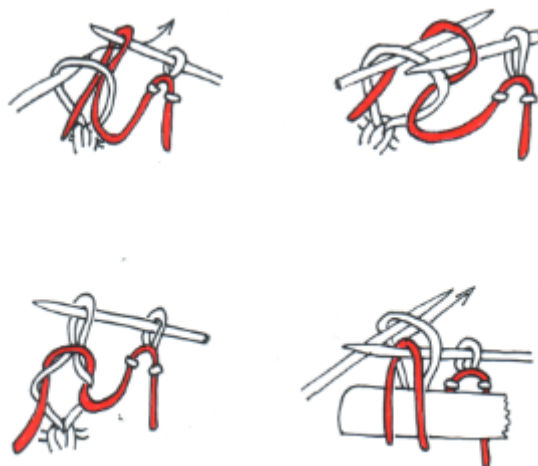
2.2.2 Narmad

Lisaks roosimisele tuleb Tõstamaa sõrmkinnastele iseloomulikuks pidada ka narmastega kaunistatud kindarannet. Kõikidel analüüsitavatel kinnastel esines vähemalt üks narmarida, kahe- ja kolmerealise narmaskaunistusi esines enam-vähem võrdselt. Üherealisi narmaskaunistusi esineb harilikult vikeldatud randmetel ja nad asuvad kindapära lõpus (ERM 1226; A368:22). Kaherealistel kaunistustel asub üks kindarandme alguses, teine randme lõpus ääristades kas roositud kaldristides ruudustikke, kaldjooni või suurmate motiivide rida. Kui narmad asetsevad kolmes reas asuvad nad üksteisest võrdsel kaugusel ja ääristavad ning poolitavad roositud motiive. On paar väga kauni ja rikkalikult kaunistatud kindarannet (ERM 1256; A368:23), mis koosnevad omapäraste narmatuttide ja nendega vahelduvate roositud motiivide kombinatsioonina. Tavaliselt on narmaread mitmevärvilised, kas kahe- või enamavärvilised. Kolmerealistes narmaskaunistustes esineb mitmevärvilistele ridadele ka ühevärvilisi. Ühe- ja mitmevärvilised narmaread on vahelduvalt. Kui äärmised on värvilised siis keskmine on ühevärviline (ERM 4234; PÄ 12009E106) või vastupidiselt äärmised ühevärvilised ja keskmine värviline (ERM 4227). Ainult ühevärvilisi narmaridu ei esinenud ühelgi paaril. Ühevärvilised narmaread on alati punased. Enamikel juhtudel vahetuvad värvid iga nelja narma tagant. Kasutatud on samu toone mis roositud motiivideski, kuid esineb ka uusi värve, mis muudavad koloriidi rikkamaks ja rõõmsamaks. Sageli ei esine ühel randmel kahte ühesuguse koloriidi või värvirütmiga narmarida. Põhivärvideks on erinevad punased ja lillad toonid.

Narmad on kootud aasadena – silmusnarmastena, see tähendab et narmaid ei ole peale kudumist lahti lõigatud. Seda on näha uutel kinnastel ja vähem kulunud kohtadest. Narmaste pikkused on 0,5-1 cm. Erivärvilistes narmaridades on näha, et mõni värvirühm on reas rohkem kulunud kui tema kõrval olev, mis näitab lõngade erinevat kvaliteeti – kiu pikkust, keeru tihedust. Võib arvata, et narmaste ühtlase pikkuse saavutamiseks on kootud nad ümber laastu sest väga lühikesed narmad (0.5 mm) on täpselt ühepikkused. Aga meistrid suudavad ka ilma abivahendita ja peavad liistu pigem segavaks. Edaspidi olekski huvitav arhiividest uurida kumba töövõtet 19 sajandil valdavalt kasutati.

Tõstamaa kihelkonna roositud kinnastel esineb enim Audru kihelkonna kindanarmastega ühesugust tüüpi narmaid kus värvilisi narmalõngu kinnitab ühevärviline (valge) pahempidisilmuste rida.

Tööjuhend: Taustalõnga pole narmaste kudumisel vaja. Narmalõng kududa pahempidiselt silmusest läbi, põhikoesilmust vasakult vardalt ära ei tõsteta. Parema vardaga haarata veel kord ülevalt alla ümber põhikoesilma ja tõsta silm vasakult vardalt paremale vardale nii, et paremale vardale jääb ainult põhikoesilmus. Narmalõng langeb selle võttega vasakult vardalt maha. Järgmised narmad kududa ümber laastu järgmiselt: parem varras pista järgmisest vasakul vardal olevast silmusest läbi. Paremasse kätte võtta laast. Vasaku käega viia narmalõng laastu tagant ette paremale vardale ja kududa narmalõng eespool kirjeldatud võttega põhikoe külge. Nii kududa rea lõpuni. Varda lõpus narmad laastult maha tõmmata (Hallik 1957, lk 188). Järgmine rida kududa põhikoe(valge)lõngaga pahempidiselt.



Joonis 2 (Hallik 1957, lk126)

Teisel, vähem levinud variandil, kinnitab värvilist narmarida kas ühe- või kahevärviline *keerukord* (etnograafiline termin, mis oli kasutusel üle Eesti).

Tööjuhend: Narmad on kinnastel samasugused nagu eelmised, kuid kinnitusviis on neil erinev. Narmarea peale kududa üks rida pahempidi, kahe lõngaga (kas ühe või mitme värviga), vahetades lõngu töö paremal poolel iga silmuse järel ühtepidi keerates (alt üles).

Selliseid narmaid esines kõige vanemal paaril (ERM 1271). Neil on keerukord ühevärviline (valge). Kahel paaril (ERM 1438; 4227; 4233) esines mõlemat tüüpi narmaid, alumised on *Audru* tüüpi ja ülemised kahevärvilise *keerukorraga* kinnitatud. Ühel neist (ERM 4233) on lõngade suunda kinda keskjoontel muudetud. Sellega on ära hoitud suuremat lõngade keerdumist.

2.2.3 Roosimine

Roosimise puhul kujundatakse muster silmuste vahele paigutatud mustrilõngade abil. Kudumine toimub ainult põhikoe lõngaga, samal ajal mustrilõngu nii töö paremale kui pahemale poolele töstes (Hallik 1957, lk 172).



Joonis 3 (Hallik 1957, lk 173)

Roosimislõngu on veetud pahemalt poolt piki motiivi vertikaalselt üles, mitte ei jookse ringselt nagu kirjatud koes. Töö pahemal pool ei ole näha pikki lõngajookse, vaid ideaaljuhul vaid täpirida. Igal motiivil on oma lõng või vastavalt motiivi suurusele ja geomeetriaile võib lõngu olla ka mitu. Siis jooksevad lõngad kummalgi pool motiivi ääres. Lõnga jooksud värvi vahetusel võivad olla suhteliselt pikad. Lõnga otsi pole valdavalt peidetud või on põimitud pahemale poolele mustrilõnga jooksudesse ja sealt välja libisenud. Leena Hanseni kootud kinnastel on lõngaotsad peidetud piki silmuste rida koe sisse, kus kumavad paremale poolele veidi läbi.

2.2.4 Vikeldused

Roosimisele ja narmastele lisaks esineb kaunistuselementidena ka palju vikkelkude. Vikkelkoed jagunevad ažuurseteks ja reljeefseteks. Ažuursed on pitskoes viklid, mis moodustuvad õhksilmuste lisamise ja silmuste kokkukudumise teel. Selliselt on kootud enamasti randmed. Reljeefsed viklid moodustuvad parem- ja pahempidiste silmustest kude või diagonaalselt kulgevad parempidiste silmuste vahetamisel tekkivad read. Sagedamini asuvad vikeldatud kaunistusread kas kämbla alumisel serval kuni väikese sõrme otsani või randmel. Vertikaalsed viklite read on ääristatud keerdsilmustega. Mõnel paaril on vikeldatud kogu ranne (ERM A368:22; ERM 1226), mida kaunistab siiski ka narmarida. Kõige vanemal paaril (ERM 1271) asub kitsam vikliriba randme alguses, pärast narmarida. Tundub, et viklitega kaunistatud randmed esinevad enam vanematel, taimvärvitud lõngadega kinnastel. Üllatavalt asub ühel paaril (ERM A509:3091) pöidla all peopesas reljeefsest viklist kaunistus – ristid, sakid. Sellist salapärast, peidetud kaunistust pole näinud ühelgi teisel kindal.

2.2.5 Kirjatud kude

Neljanda kaunistusvõttena esineb Tõstamaa kinnastel kirjatud koes triipe. Kirjamine on kahe erinevat värvi lõngaga parempidise koe kudumine. Värvide vahetusest tulenevad lõngajooksud jäävad koe pahemale poolele.



Joonis 4 (Hallik 1957, lk 166)

Kirjatud koes detailid paiknevad sagedamini käelabal, kas ainult alguses või ka enne sõrmede algust, raamides kindaselja roositud mustrimotiivi. Kirjatud koe triip võib lausa „sisse joosta“ roositud motiivi (ERM 1256). Kirjatud mustritriipe esineb ka sõrmedel. Harva esineb muster neljal sõrmel (PÄ 12009), sagedamini teisel ja neljandal (ERM 4227). Siis tavaliselt roositult kaunistatud kolmas ja viies sõrm. Sõrmedel asetsevad kirjad on lihtsad kolmerealised mustrid. Randmetel esineb ka suuremaid motiive aga üldjuhul on muster väikesekirjaline.

2.2.6 Roositud kinnaste proportsioonid

Kinnaste ranne ja laba on üldjuhul ühelaiused. Mõnikord on randme lõpus juurde kasvatatud mõned silmused, mis aga oluliselt ei muuda kinda laiust. Vanematel kinnastel on randmed lühemad, hilisematel pikemad ja mustrilisemad.

Tõstamaa kinnaste sõrmed algavad üldjuhul ühelt kõrguselt. Sõrmede vahelt on juurde kasvatatud 4-7 silmust, olenevalt koe tihedusest ja kinda suuruselt. Sõrmed on kootud kolmel vardal ja kahandused valdavalt parempidise kokkuvõtmisega varda lõpus. Lõnga otsad sõrmede tipus on lõpetatud umbes 1cm pikkuselt ahelsilmustega ja on pahemal pool peitmata.

3. TÕSTAMAA SÕRMKINNASTE ERISTUMINE TEISTE KIHELKONDADE ROOSITUD

Raidalu on oma uurimuses jaganud Eestis valmistatud roositud kindad kahte suuremasse rühma, arvestades nende värvi, kuju, mustri paigutust ja kaunistamisviise: Pärnumaa ja Viljandimaa tüüpi. Loomulikult on kohati nende tüüpide omadused segunenud ja tunginud välja geograafilisest piiridest. Lisaks eelnimetatule on kindaid roositud ka Läänemaa lõunaosas.

Pärnumaal levinud roositud kindad on tavapäraselt valged. Roositud motiivid asuvad kindaseljal, kämbla alumisel serval, ulatudes kuni väikese sõrme otsani randme alumisest äärest, randmel, keskmisel sõrmel ja põidlal. Sageli on kaunistatud kinda ranne, käeseljaosa, põial ja käelaba alumine serv. Mõnikord on motiivid ka keskmisel sõrmel. Kinda kämbla ja randmeosa on ühelaiused. Kindarandmed on enamalt jaolt roositud ja narmastega, mõned ka vikeldatud. Vikeldatud mustrikordi võib esineda ka mujal kindal. Veel on kasutatud kohati sissekootud kirju randmel ja/või sõrmedel. Enim on roosimine levinud Tõstamaal, kuid ka Kihnus ning naaberkihelkondades Audrus ja Mihklis. Kuid seal on motiivid ja koloriit juba üldjuhul veidi erinevad. Kihnus näiteks on käeseljal üksik kaldrudumotiiv ja neid on nimetatud *lapiga* kinnasteks. Audru ja Mihkli roositud motiivid on veidi „nurgelisemad“ kui Tõstamaal. Mihkli kinnastel esineb peaaegu alati sakiline ranne ja narmad puuduvad. Audrus on narmad aga ranne teistmoodi neile omaselt kujundatud. Juba Raidaru on täheldanud, et selle rühma kindad paistavad silma korraliku teostuse ja maitseka koloriidiga.

Viljandimaa kindad on ilma narmasteta ja põhiliselt erinevates punastes, oranžides toonides kuid esineb ka siniseid ja lillasid värve. Ka roosimiseks on kasutatud palju erinevaid kirevaid ja rõõmsaid toone. Muster paikneb kindaseljal ja sõrmedel, harva ka käelaba alumises servas. Kindarandmed harilikult roositud ei ole ja narmaid ei esine. Selle asemel esinevad erinevad soonik- ja vikkelloed ning ka heegeldatud randmeid. Mulgimaal on roositud kindad levinud rohkem Tarvastus, Helmes, Kõpus ja Pilistveres.

Kokkuvõtteks võib öelda, et Tõstamaa kihelkonna kindad on selgelt eristatavad teistest roositud kinnastest, kõige rohkem narmaste olemasolu ja erilise värvikasutuse tõttu. Neile omaselt on koos kasutatud erinevaid kaunistusvõtteid. Lisaks roosimisele ja narmastele veel vikeldusi ja

kirjatud kude. Isegi valgepõhjaliste Pärnumaa kinnaste seas ilmneb nende omapära mustrimotiivide, nende paigutuse, koloriidi ja erinevate tehniliste detailide poolest.

KOKKUVÕTE

Käesoleva uurimustöö eesmärgiks oli kirjeldada 19. sajandi Tõstamaa kihelkonna roositud sõrmkinnaste paikkondlikku eripära, nende kandmistraditsioone ja valmistamise tehnoloogiad.

Uurimustöö jaoks kasutatud esemeliseks aluseks oli 28 kinnast või kindakatket Eesti Rahva Muuseumi ja Pärnu Muuseumi esemekogudest.

Uurimus koosnes kolmest peatükist. Uurimustöö tulemusena on esimeses osas kirjeldatud Tõstamaa kihelkonna roositud sõrmkindaid. Analüüsitud nende kuju ja materjale, funktsionaalseid ja sümboolseid aspekte. Teises peatükis on pikemalt kirjeldatud kinnaste valmistamise tehnoloogiad: silmuste ülesloomine, roosimine, narmad, vikeldamine ja kirjatud kude.

Uurimusest selgub, et roositud kindaid kanti rohkem pidulikel sündmustel. Seda võib järeldada nii arhiivi kirjalikest märkmetest kui nende valmistusviisist ja materjalidest. Kindad on rohkete ja tehnoloogiliselt keeruliste kaunistustega, mis vajavad vilunud meistri kätt. Materjalid ja kaunistuste tehnoloogiad ei ole vastupidavad argipäevaseks kandmiseks. Roositud kindaid on kandnud nii mehed kui naised.

Selgus, et Tõstamaa kindad on nagu enamuse etnograafilisi kindaid ülesloodud vanemat tüüpi ülesloomisvõttega. Silmusnarmastena loodud narmaread on ühte tüüpi Audru kihelkonna kindanarmastega. Neid esineb kaheksa: kinnitatud pahempidiselt ning kinnitatud pahempidiselt ja *keerukorruga*. Kinnastel on roosimiseks mõeldud mustriõng sama jämedusega sest kinda kude on väga tihe. Palju esineb erinevaid vikkalkaunistusi nii randmetel kui kinda labal ning sõrmedel. Kirjatud koes mustritel on paiknemisel kindlad rütmid ja asukohad.

Võib öelda, et võrreldes roositud kinnaste mustrimotiive, nende paigutust, erinevaid detaile, koloriiti ja kuju eristuvad Tõstamaa kindad selgelt Mulgi- ja Läänemaa kihelkondades kootud kinnastest.

Uurimuse seisukohalt olen saanud olulisi tähelepanekuid töövõtete läbikudumisel tehnoloogiliste lahenduste väljaselgitamiseks.

Loodan, et käesolev uurimustöö tekitab rohkem huvi nende kaunite ja eriliste Tõstamaa kihelkonna kinnaste vastu, aitab lahendada nende kudumisel tekkivaid küsimusi ja roositud sõrmkindaid saab rohkem näha kirikinnaste kõrval.

KASUTATUD ALLIKAD

Kasutatud kirjandus

- Haas, V. 2008. *Vanavara kogumisretkedelt 6*. Eesti Rahva Muuseum. Tartu
- Hallik, C. 1957. *Silmuskudumine*. Eesti Riiklik Kirjastus. Tallinn
- Kabur, A. Pink, A. Meriste, M. 2010. *Meite Muhu mustrid*. Saara kirjastus. Tallinn
- Konsin, K. 1972. *Silmkoeesemed*. Kirjastus Kunst, Tallinn
- Manninen, I. 1927. *Eesti kindad*. Dorbat. Tartu
- Peets, J. 1991. *Mõista, mõista, mis see on - üks maja, viis kambrit?* Horisont, nr 5, lk 18-20
- Piiri, R. 2001. *Kindad. Õnnetähest männakirjani*. Eesti Rahva Muuseum, Tartu
- Viires, A. Vunder, E. 1998. *Eesti rahvakultuur*. Eesit entsüklopeediakirjastus. Tallinn

Andmebaasid

- Piiri, R. <http://www.erm.ee/et/Avasta/Kihelkonnad/Tostamaa-kihelkond> (17.01.2013)
- Tõstamaa mõis (2013) <http://mois.tostamaa.ee> (26.04.2013)
- Eesti Muuseumide Infosüsteem www.muis.ee (7.05.2013)

Kasutatud lühendid

- ERM – Eesti Rahva Muuseum
- PÄ – Pärnu Muuseum
- EA – etnograafiline arhiiv

Kirjalikud arhiivimaterjalid

- Eesti Rahva Muuseum EA 228, lk 47
- Raidaru, L. 1936. Roositud kindad. Proseminaritöö. Tartu

ERM-i ja PÄ-i tekstiilikogude esemed Tõstamaa kihelkonnast

- | | | | |
|-----|----------|-----|----------------|
| 1. | ERM 1226 | 16. | ERM A 305:2 |
| 2. | ERM 1248 | 17. | ERM A 368:23 |
| 3. | ERM 1253 | 18. | ERM A 369:22 |
| 4. | ERM 1256 | 19. | ERM A 509:3091 |
| 5. | ERM 1267 | 20. | ERM A 509:3092 |
| 6. | ERM 1269 | 21. | ERM A 509:3094 |
| 7. | ERM 1271 | 22. | ERM A 509:3095 |
| 8. | ERM 1269 | 23. | ERM A 509:3097 |
| 9. | ERM 1438 | 24. | ERM A 509:3098 |
| 10. | ERM 4227 | 25. | ERM A 509:3099 |
| 11. | ERM 4228 | 26. | ERM A 509:3244 |
| 12. | ERM 4230 | 27. | ERM A 712:51 |
| 13. | ERM 4231 | 28. | PÄ 12009E106 |
| 14. | ERM 4232 | | |
| 15. | ERM 4234 | | |

LISAD

Mustrite skeemid ja kinnaste fotod

ERM 1226



ERM 1256



ERM 1269 ~1896 a



Müüdüd 24.05.1911 Hind: 40 kop

Legend: Sõrmkindad. Tehtud Tolli-Uuetoa talus Mõniguste külas. Ostetud sealt samast, 15 aastat vanad. Tegija Anu Kunder. Roosidega kindad (rähapiiline kiri), oma väljamõeldud kiri.

Põhilõng 2 kordne korrutatud. Mustrilõng sama. Värvid: punane, vesihall, tuhm külm roheline, samblaroheline, lilla.

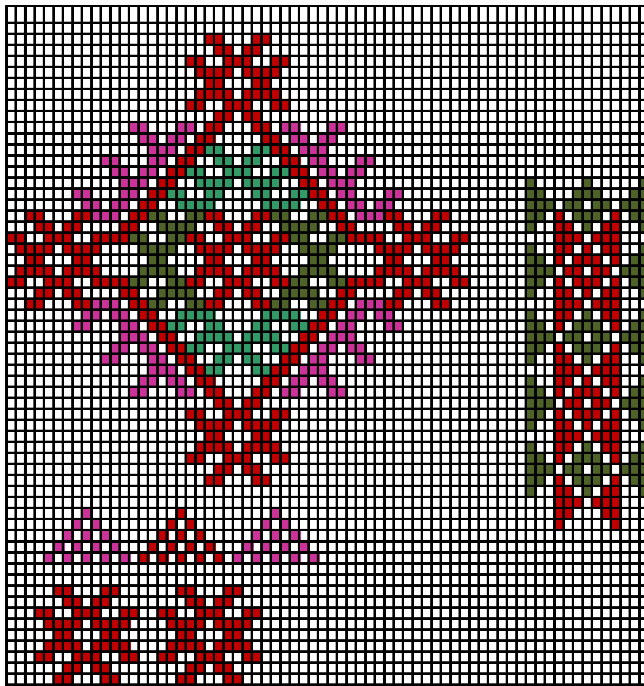
Loodus: silmused loodud *vanemat tüüpi* ülesloomisvõttega, 4 rida 2x2 soonik, narmad (Audru)

Silmuste arv: 112 (laius 11cm) 1cm- 5silmust ja 7rida. Ranne ja laba ühe laiused.

Mustri paigutus: randmel, põidlal, käeseljal. Randmest väikses sõrme otsani vikkelkaunistus.

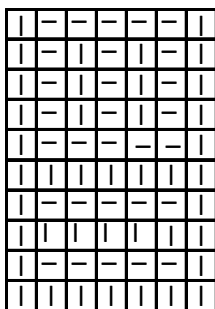
Jookseb mitu mustrilõnga. Mustrilõnga otsad peitmata.

Pöial algab käelaba mustriiga enam-vähem korraga. Väike sõrm algab altpoolt. Sõrmed lõpetatud kolmel vardal, kahandus varda lõpus spiraalselt keerdsilmusega.



randme ja käeselja muster

pöidla muster



väikese sõrme vikkel

ERM 1271 ~1831 a



Müüdüd 22.06.1911 Hind 25 kop

Legend: Naeste kindad. Tehtud Kangru talus, ostetud Kangru saunast, 80 a vanad. Tegija Kristine Kangur. Roosega kindad.

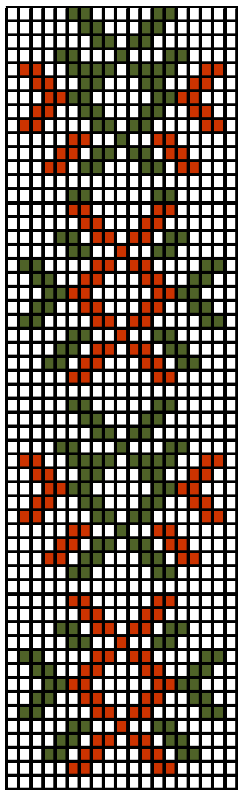
Põhilõng 2 kordne korrutamata?. Mustrilõng roheline 1 kordne, pruun (madarapunane) 2 kordne korrutamata. Taimvärvitud?

Loodus: silmused loodud *vanemat tüüpi* ülesloomisvõttega, 1rida parempidi, 5rida 2x2 soonik, Audru narmad (sama värvi sõlm peal), ühevärviline keerukord, 5rida diagonaalset vikkeldude.

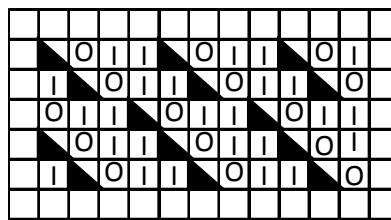
Silmuste arv: 100 (laius 10,5, pikkus 22,5) 1cm – 4,5rida ja 6rida.

Mustripaigutus: käelaba all, mustri keskjoon kinda alumisel murdejoonel, põidlal.

Sõrmed algavad ühelt kõrguselt. Kahandus kolmel vardal varda lõpus. Pöidla kahandus kolmest kohast pöidla taga.



pöidla ja väikese sõrme muster



randm vikkel

ERM nr 1436



ERM 1438



ERM 4227 ~1866 a



Müüdnud 1911 Hind 35 kop

Legend: Roosidega kindad. Koetud Tõstamaa khk, Hädaste k, Orika t. 45 aastat vanad.

Tegija Leena Madisson. Veskitiivalised.

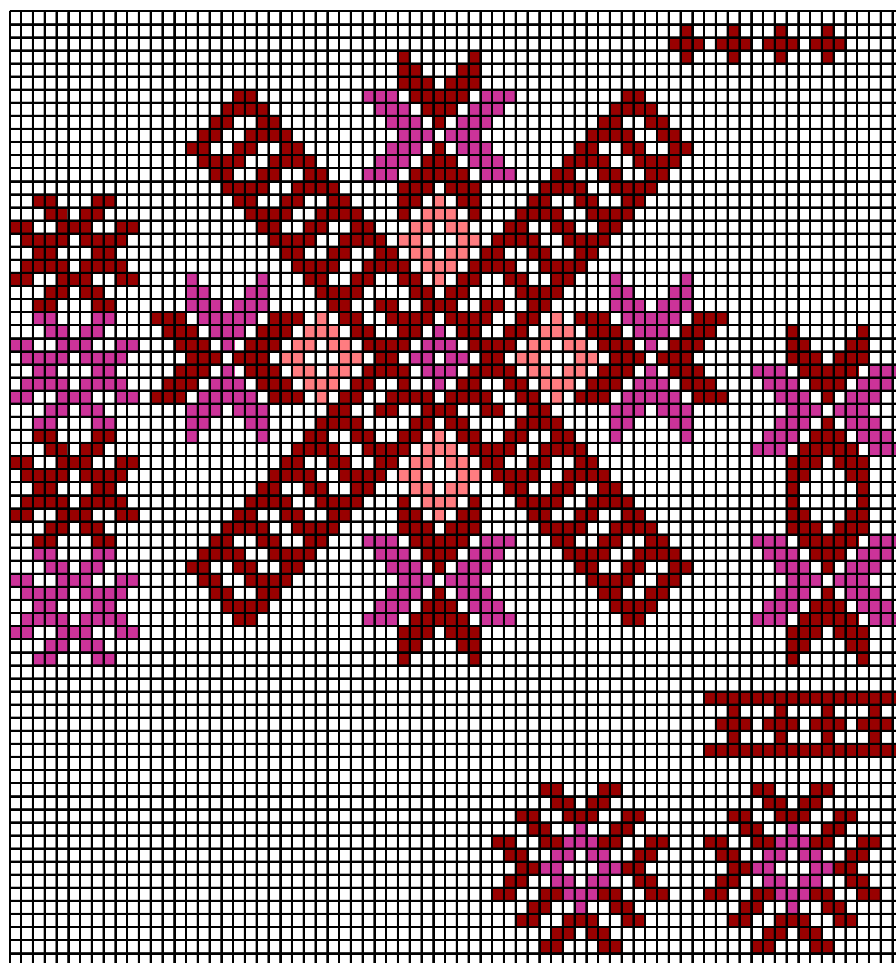
Põhilõng 2 kordne korrutatud.

Loodus: silmused loodud *vanemat tüüpi* ülesloomisvõttega, 1rida parempidi, 3rida 2x2 soonik, narmad (sama värvi sõlmega), vits punase valgega.

Silmuste arv: 108 (laius 10,5, pikkus 26,5) 1cm- 5silmust ja 6rida. Ranne ja laba ühe laiused.

Mustripaigutus: roositud kiri randmel, kolmandal ja väikesel sõrmel, käe seljal. Kirjatud kude randmel ja teisel ning neljandal sõrmel.

Sõrmed algavad ühelt kõrguselt, lõpetatud kolmel vardal kahandus varda lõpus. Pöial algab käeselja muustrist umbes 1cm allpoolt.



sissekootud muster
sõrmedel

pöidla muster

sissekootud muster
randmel
randme muster

väikese sõrme muster käeselja muster

ERM 4234



Saadud 1911. Katke.

Legend: Kinnas. Tõstamaa khk, Sõõni talu

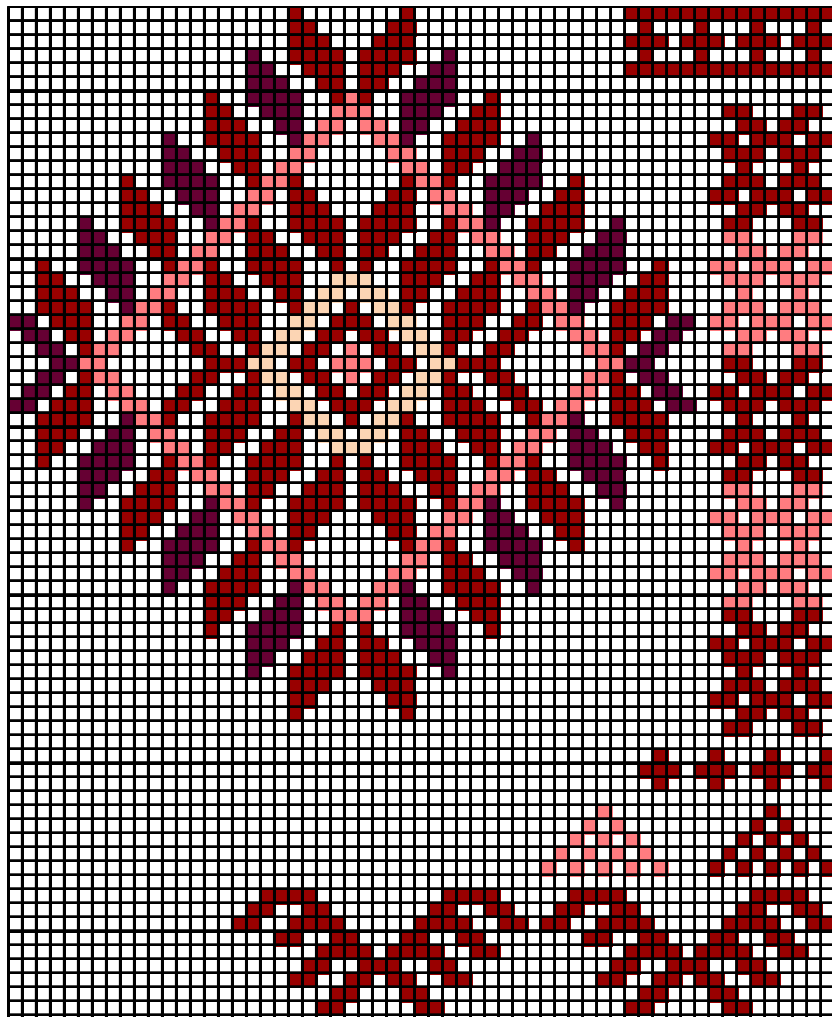
Loodus: silmused loodud *vanemat tüüpi* ülesloomisvõttega, 4 rida 3x3 soonik, narmad (Audru) kahevärvilised

Silmuste arv: 104 (laius 10cm) 1cm- 6silmust ja 8rida.

Mustri paigutus: roositud kiri randmel, väikesel ja kolmandal sõrmel ning käeseljal.

Kirjatud kude randmel ja enne sõrmede algust.

Sõrmed algavad ühelt kauguselt.



sissekootud muster enne
sõrmede algust

väikese sõrme muster

sissekootud muster randmel

randme muster

käeselja muster

ERM A 368:22 ~1851 a



Legend: Kinnas, sõrmik, valge villane, roositud seljaga (vabarna punane ja kollane). Suu teist tehnikat kui selg ja sõrmed. Nõelutud- katkine. P 20 sm. Kinkinud Liisa Hint (63 a v). Teinud selle ema. Saadudu Tõstamaa kirikumõisast, sepa majast. Esemee vanus üle 80 aasta. ERM kr 609:22

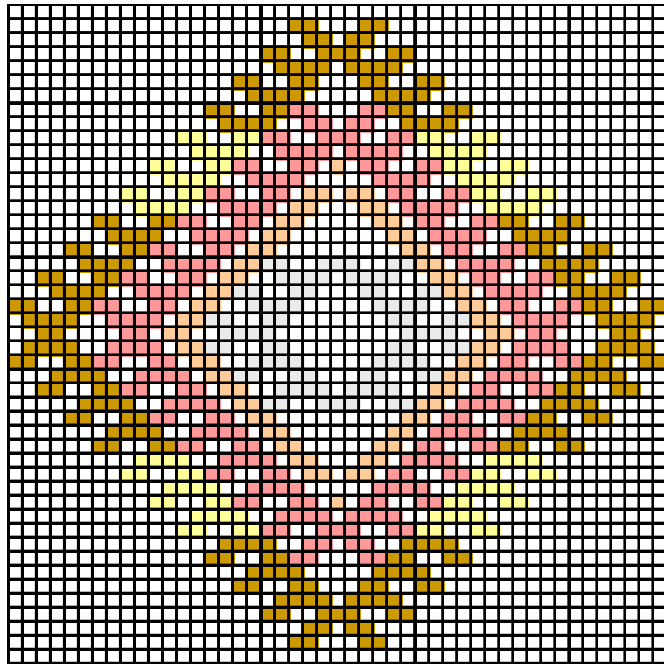
Põhilõng 2 korde korrutatud. Muustrilõng sama. Värvid: vabarna punane ja kollane.

Loodus: silmused *vanemat tüüpi* ülesloomisvõttega, 15 rida pitsilist vikeldatud pinda, narmad (Audru), 2rida parempidi, vikkel beeži lõngaga. Käelabal peale viklit 2silmust juurde kasvatatud.

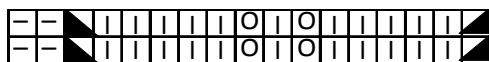
Silmuste arv: 100, 1cm-5silmust ja 7rida.

Mustri paigutus: roositud motiiv käeseljal, randmest väikese sõrme otsani peopesa pool vikeldataud triip.

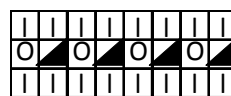
Pöial algab roositud motiiviga ühe kõrguselt. Sõrmed algavad ühelt kõrguselt. Sõrmede vahele juurde kasvatatud 7 silmust. Sõrmed lõpetatud kolmel vardal, kahandus varda lõpus.



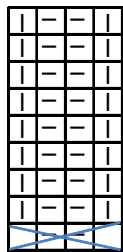
käeselja muster



randme vikkel I



randme vikkel II



väikese sõrme vikkel

ERM 368:23



ERM A509:3091 ~1865 a



Müüdnud 1925 a

Legend: Sõrmkindad, paar, roositud varrastel, kootud, punasest, lillast, rohelisest, sinisest, roosast ja valgest keskmise jämedusega korrutatud villasest lõngast. Pära valgus 1,2 sm ulatuses valge, kootud lihtsas vikkelt tehnikas (vaheldumisi 2 silma parempidi, 2 silma pahempidi). Seejärel 1 rida harilikku vasakpidi kude, millel kinnitatud lillast ja punasest korrutatud villasest lõngast silmusnarmad. 5sm ulatuses pära kootud lihtsas parempidi koes, kaunistatud geomeetrilise kirjaga punasest ja lillast. Seejärel jälle 1 rida vasakpidi kude,

millele kinnitatud lillast ja punasest korrutatud villasest lõngast silmusnarmad. Laba, sõrmed ja põial valged, kootud lihtsas parempidi koes. Kinda seljal tikitud eesnõela pistes geomeetiline ornament punasest, sinisest ja roosast korrutatud villasest lõngast, millest rida 8 harulisi motiive (vaheldumisi 1 sinine, 1 punane).

Kindad ostetud Tõstamaa khk Seli va. Kõpu külast 1925 a. Kootud samas. Vanus müümisel 60a.

Korjaja L. Trees

Loodus: silmused loodud *vanemat tüüpi* ülesloomisvõttega, 8 rida 2x2 soonik, narmad kinnised (Audru)

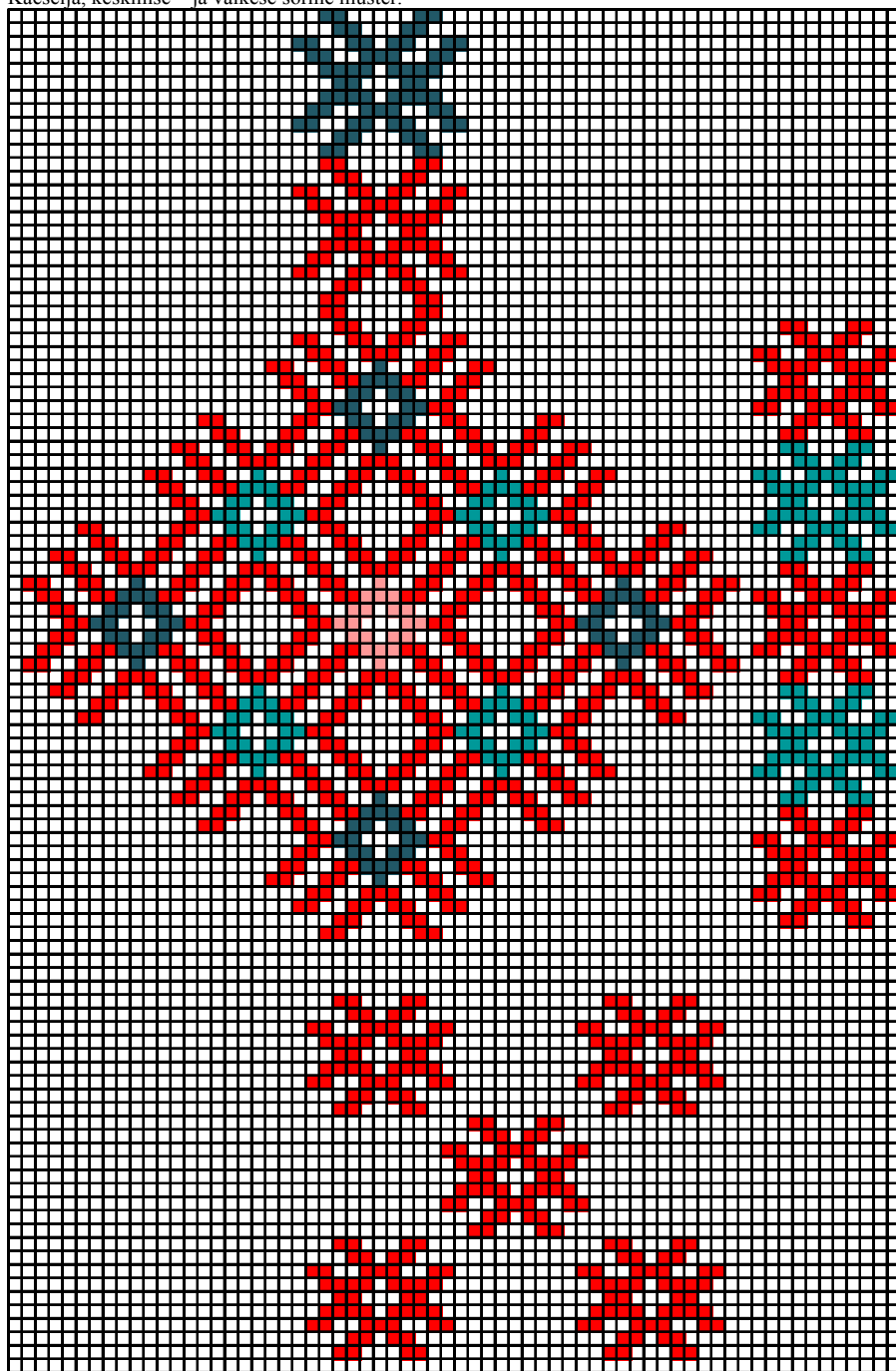
Silmuste arv: looduses 96, labas iga 5 silmuse tagant 1 juurde kasvatatud. 1 cm -6 silmust, 7 rida

Mustri paigutus: roositud motiivid randmel, põidlal, käe seljal, väikesel ja keskmisel sõrmel.

Peopesas, põidla all vikeldatud motiiv.

Põidla algus käeselja motiivist umbes 1 cm allpool. Sõrmed algavad ühelt kõrguselt, sõrmedel juurde kasvatatud 7 silmust, kahandatud 3 vardal varda lõpus.

Käeselja, keskmise – ja väikese sõrme muster.



Randme muster

ERM A509:3098



ERM A509:3098 ~1871 a



Legend: sõrmkindad, valge, punane, roheline, lilla, pruun. Eesnõela pistes tikitud. Müünud Leena Hansen 1921 a Tõstamaal. Vanus kinkimisel 50 a.

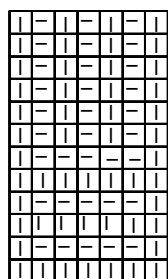
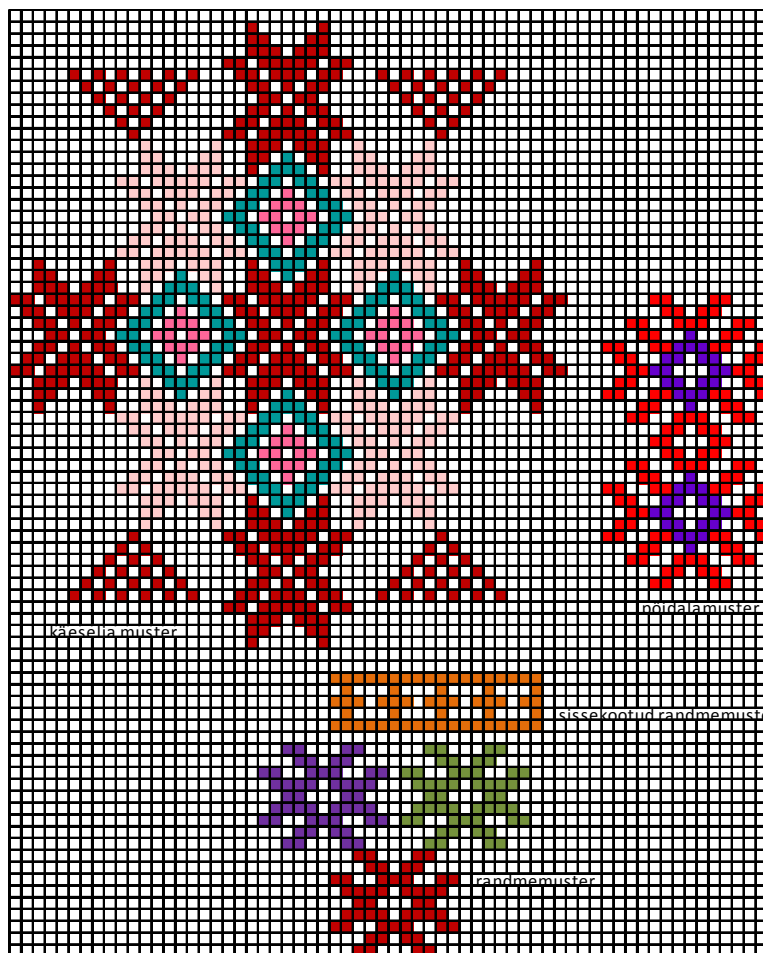
Loodus: silmused loodud *vanemat tüüpi* ülesloomisvõttega , 6rida 2x2 soonikut, narmad(Audru)

Silmuste arv: 104-6, 1cm – 5silmus, 6rida. Randme lõpus kasvatatud iga 10 silmuse järel juurde 1 silmus.

Mustri paigutus: roositud muster randmel, käeseljal ja pöidlal. Sissekootud muster randme lõpus. Vikeldatud muster peopesa pool väikesel sõrmel.

Sõrmede algus ühel kõrgusel, kahandus 3 vardal varda alguses (spiraalselt).

Mustrilõnga otsad peidetud koe sisse (paremalt poolt näha).



väikese sõrme vikli muster

ERM A509:3099 ~1881

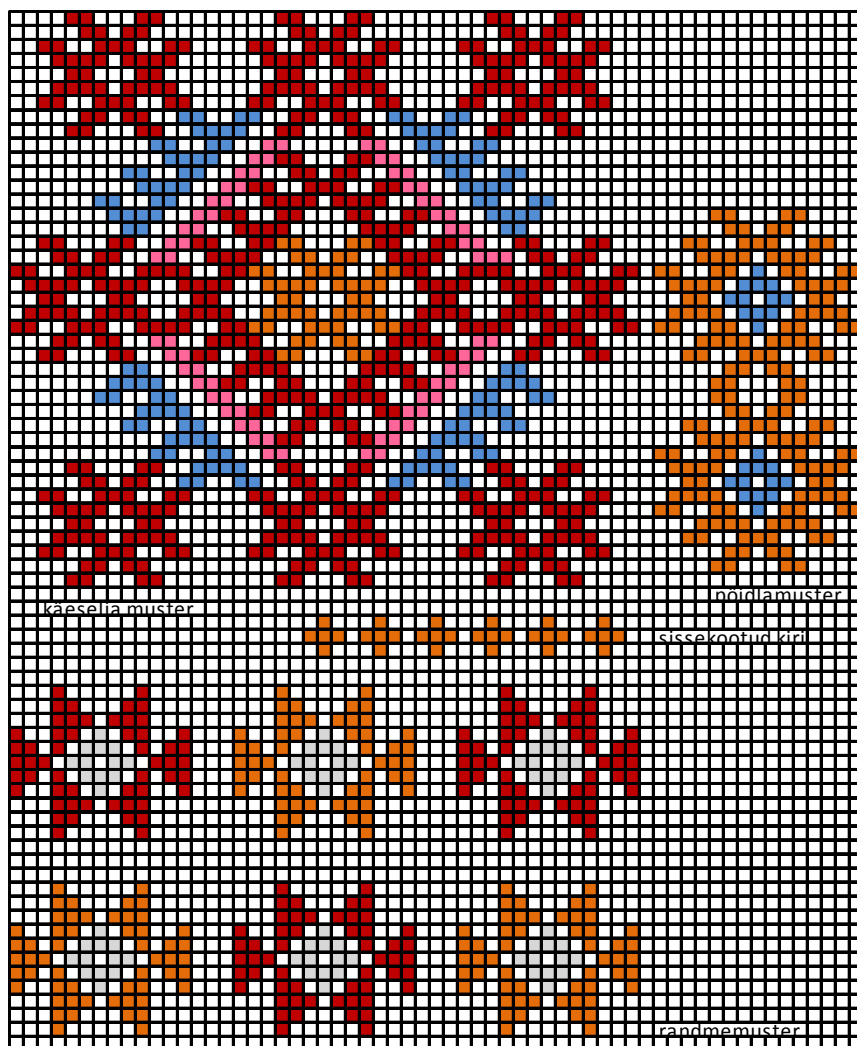


Legend: sõrmkindad, ...valge, punane, pruun, beež, sinine, roosa..Väikesel sõrmel vikkel pilu. Müünud Liisa Lõõbas Tõstamaa khk 1921 a. Kiraste k. Tõhela v. Kaarli t. Kootud samas. Vanus müümisel 40 a.“Need on kuulsad Tõstamaa kindad, mida teistes kihelkondades ei kantud. Omanik oli nad saanud surnupesemise eest. Surnu omad olid. Kiri selja peal. „Kannuse“ kirjad on ühtlasi sisse kootud, mitte pärast kinda valmis tegemist. Nüüd on neid väga vähe leida. See on esimene mood, siis tuli see kirju kinda mood, mis üle eesti tuttav.“

Loodus: silmused loodud *vanemat tüüpi* ülesloomisvõttega , 2 rida 3x3x soonikut, narmad (Audru).

Silmuste arv: 108. 1cm- 5silmust ja 6rida.

Mustri paigutus: roositud motiivid randmel, käe seljal ja põidlal. Sissekootud motiivid randme lõpus. Vikeldatud muster väikesel sõrmel, pealmisel pool, randmest sõrme otsani. Sõrmede vahel kasvatatud 4 silmust.



ERM A 509:3244



SUMMARY, THE “ROSE-PATTERNED” GLOVES OF TÕSTAMAA PARISH

The purpose of this research was to describe and explore 19th century “rose-patterned” gloves regional peculiarity, traditions of wearing and manufacturing technologies.

The report was based on 30 gloves or remains of gloves from Estonian National Museum and Pärnu Museum collections. The report is divided into three parts. The first one gives a review of the history of “rose-patterning” and Tõstamaa parish. It also analyzes their shape and materials, functional and symbolic aspects. The second one describes different manufacturing technologies: fringes, clock-knitting and “rose-patterning”. The third one compares Tõstamaa “rose-patterned” gloves to “rose-patterned” gloves from other Estonian parishes.

The gloves were worn in ceremonial occasions. This statement is based on written comments from archive and also the required manufacturing method and materials. The gloves are abundantly and technologically intricately decorated. The materials and decorations are not durable for everyday wear. Both men and woman wore the gloves.

The gloves like all the others ethnographical gloves are begun with the older type of beginning. The rows of fringes are similar to Audru parish fringe rows. There are two kinds of fringe rows: fastened to the right side and fastened to the left side. The pattern yarn thickness for “rose-patterning” is the same, because the gloves web is very tight. There are a lot of clock-knitted decorations on wrists, foot of gloves and fingers.

The “rose-patterned” gloves of Tõstamaa parish distinctly differ from other Estonian parishes gloves, comparing the pattern motives, pattern layout, different details, coloring and form. I hope that the report will attract interest in the beautiful and special “rose-patterned” gloves of Tõstamaa parish and will help resolve questions about knitting “rose-patterned” gloves. Hopefully there will be more “rose-patterned” gloves beside knitted gloves in the future