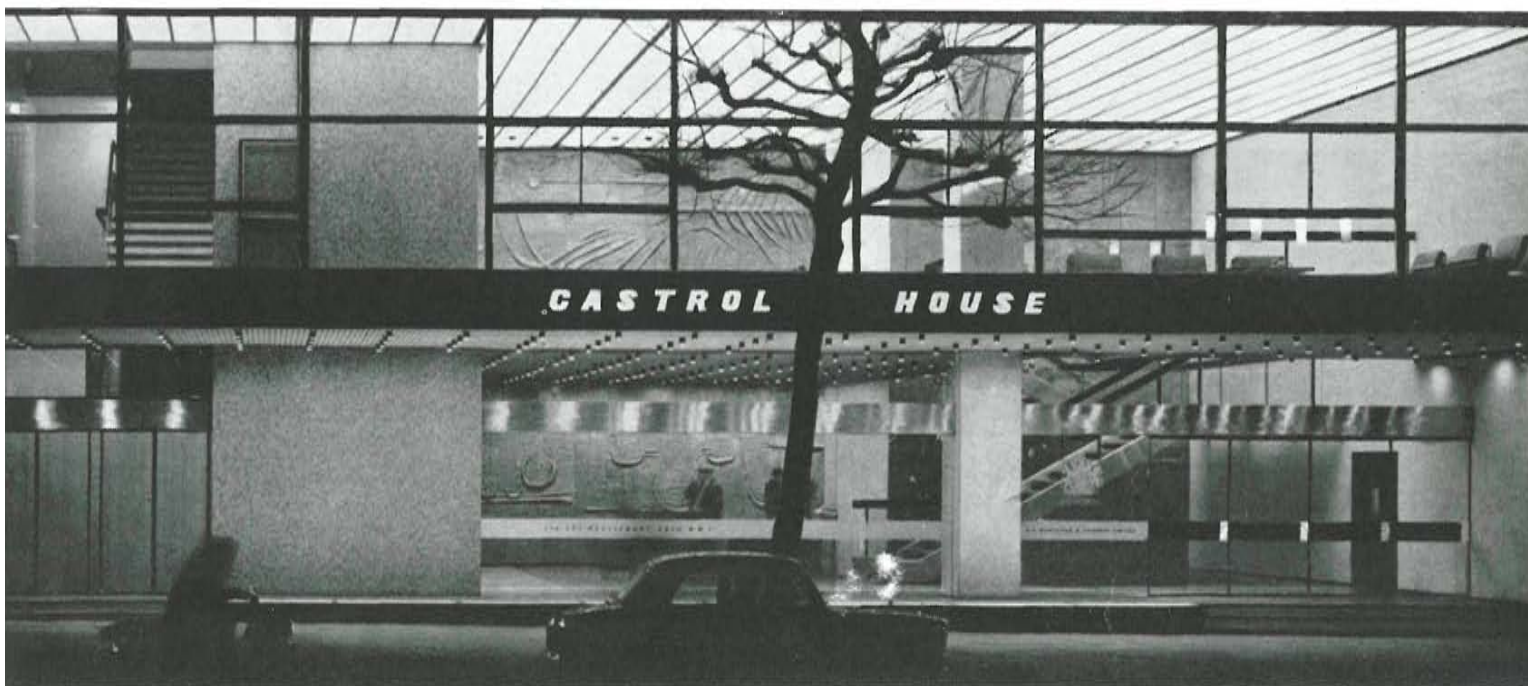


# edificio de oficinas

125 - 26

GOLLINS, MELVIN, WARD y ASOCIADOS, arquitectos





Este edificio, que servirá de sede a la casa «Castrol», es un imponente y a la vez grácil edificio y se levanta entre la calle Balcombe, la plaza Gloucester y la avenida Marylebone.

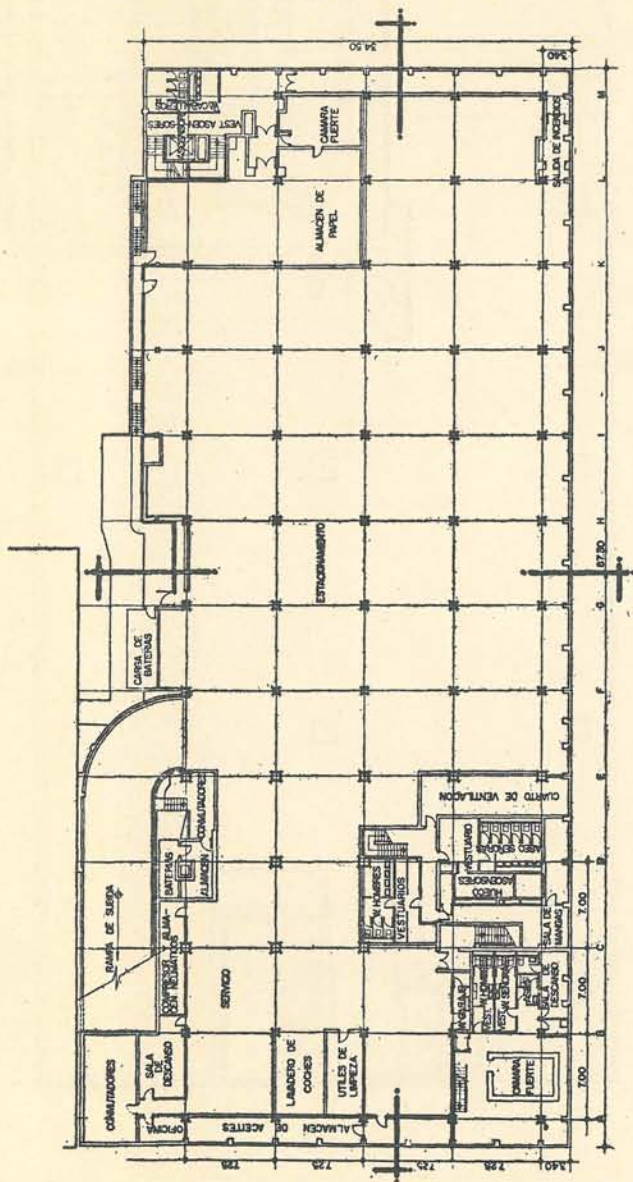
Está constituido por un amplio cuerpo bajo que ocupa la totalidad del solar y que se eleva en dos y tres plantas, con limpia y escueta portada de acceso de cuidadas pero simplicísimas líneas.

Hacia un lado de este cuerpo bajo, se levanta la torre de oficinas, de catorce plantas

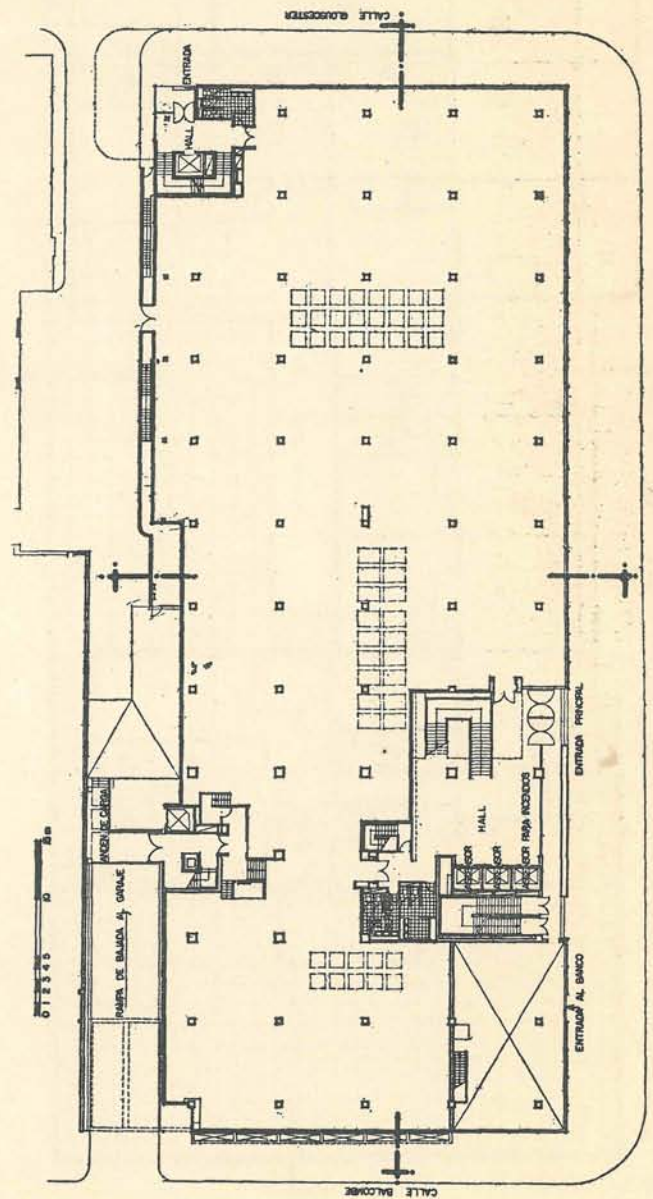
De esta forma se destaca netamente la zona baja comercial y la parte administrativa, desarrollada en vertical, concentrando en el núcleo los servicios y comunicaciones para dejar la periferia, destinada al trabajo, con aspecto francamente luminoso y diáfano.  
En los pisos más altos, dominando la ciudad, se sitúan las estancias de dirección.

Debido a la favorable configuración del terreno y a su alta capacidad resistente, no ha habido necesidad de recurrir a sistemas especiales de cimentación, de modo que la infraestructura se ha resuelto a base de grandes pilas de hormigón en masa.

La estructura resistente es de hormigón armado, remetida hacia el interior para dejar una zona volada, no sustentante, capaz de un cerramiento ligero.



sótano

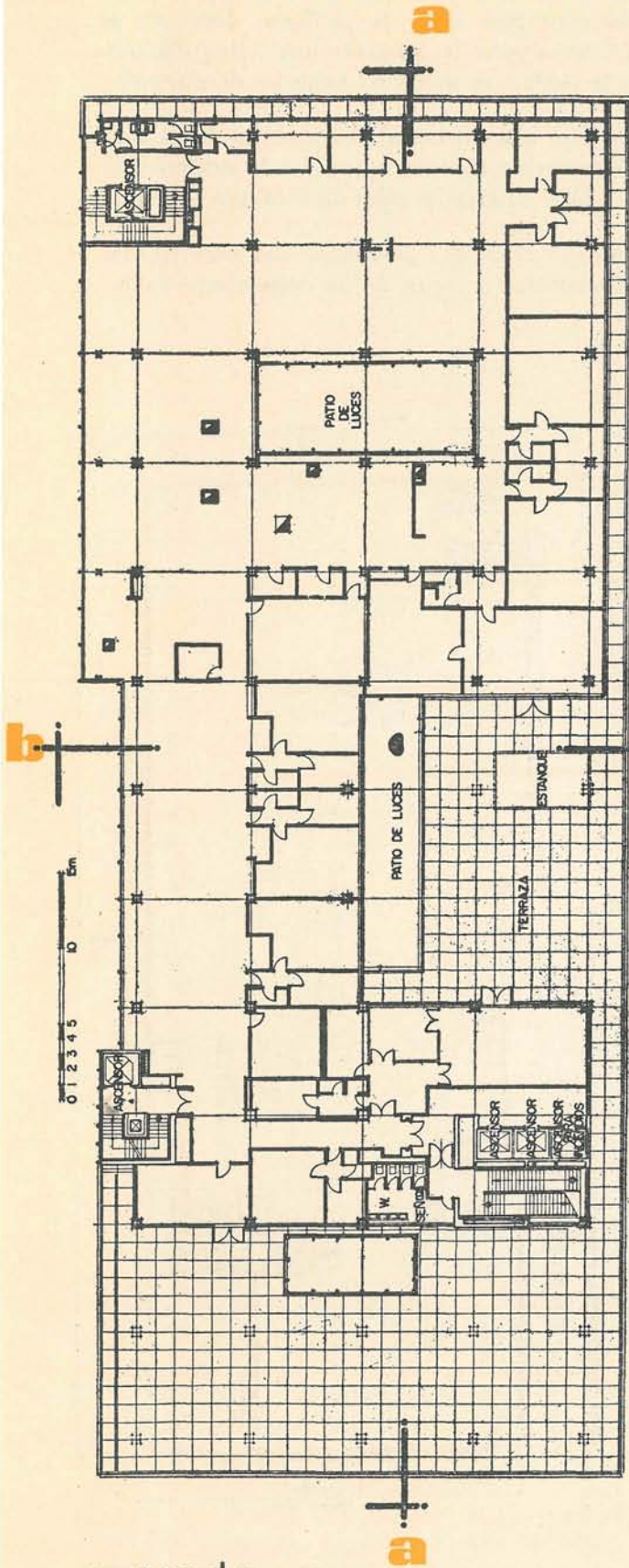


baja

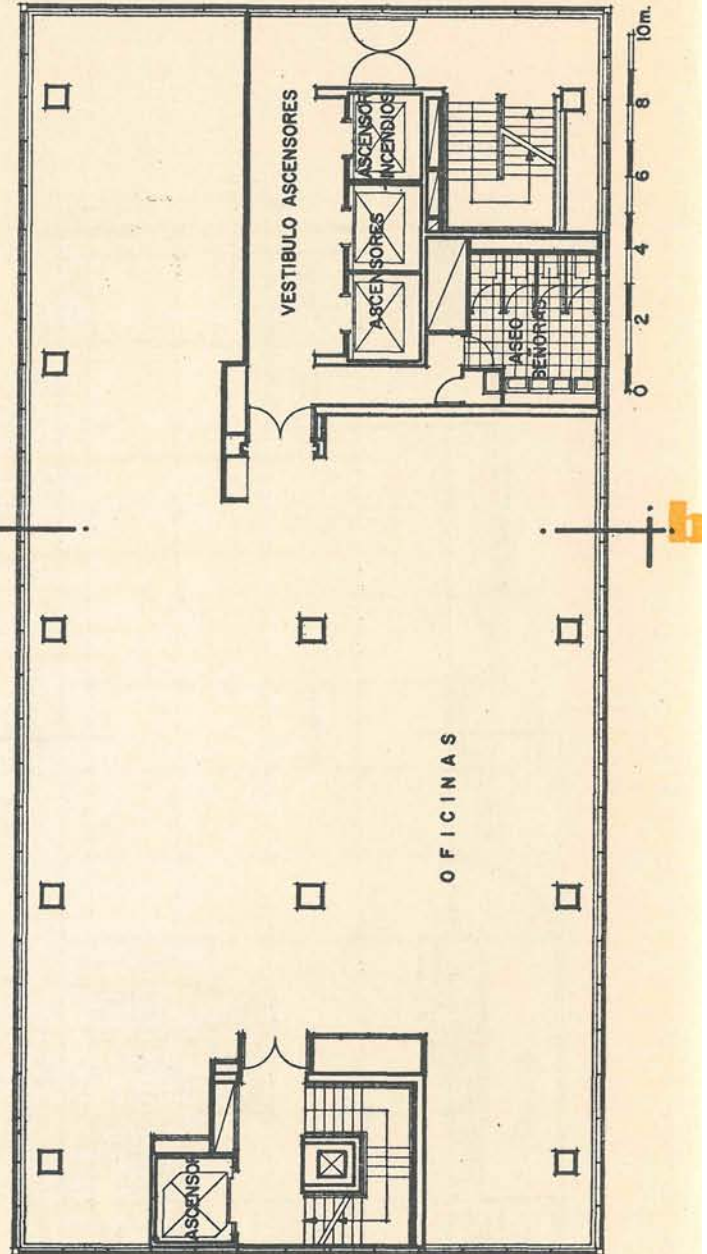
plantas

# plantas

Asimismo, se ha dedicado especial cuidado al estudio de los diferentes cuerpos de tan distintas alturas y cargas, por lo que la torre se levanta, desde los cimientos, de forma independiente del cuerpo bajo que la rodea, procurando juntas de dilatación en su conexión con el citado cuerpo de dos o tres plantas.

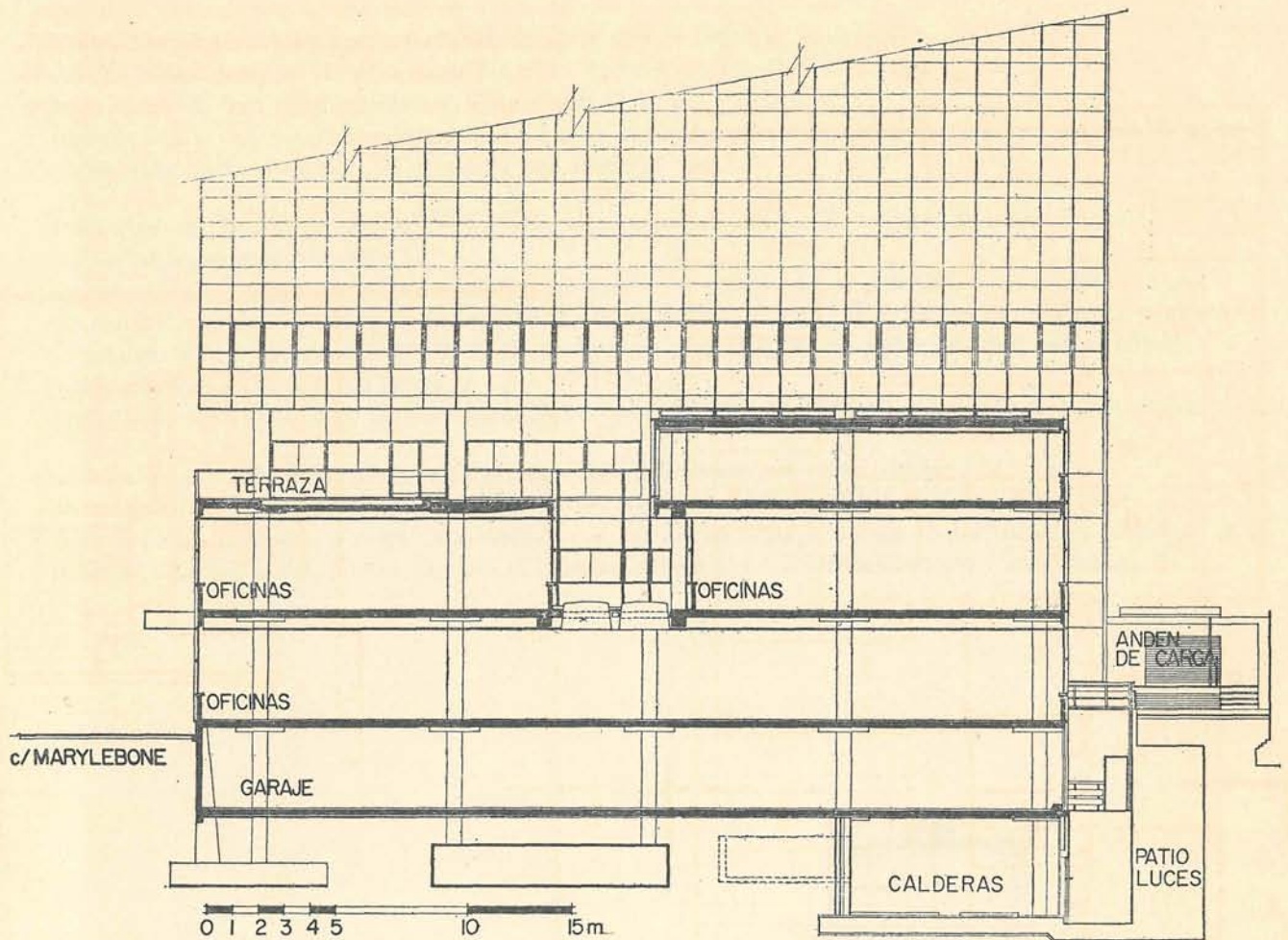


segunda



tipo

## sección b-b



Con objeto de facilitar la instalación de los complicados sistemas de calefacción, iluminación, servicios, aire acondicionado, etc., los forjados están formados por un sistema celular que permite el paso fácil de los diferentes conductos.

Los cerramientos, en general, se componen de tres elementos fundamentales, nobles, actuales y de ligereza y diafanidad notable: mármol blanco de Sicilia, aluminio anodizado (en su color o en negro), y cristal de especiales condiciones térmicas y con supresión de molestias directas de los rayos solares, es decir, antiofuscantes.

Con objeto, igualmente, de aumentar la rigidez del conjunto, los cuerpos centrales, tales como cajas de ascensores, escaleras, muros cortafuegos, etc., se incorporan a la estructura portante, consiguiéndose así la apetecida solidez, insospechada tal vez ante la apariencia netamente ligera y extraordinariamente diáfana del conjunto.

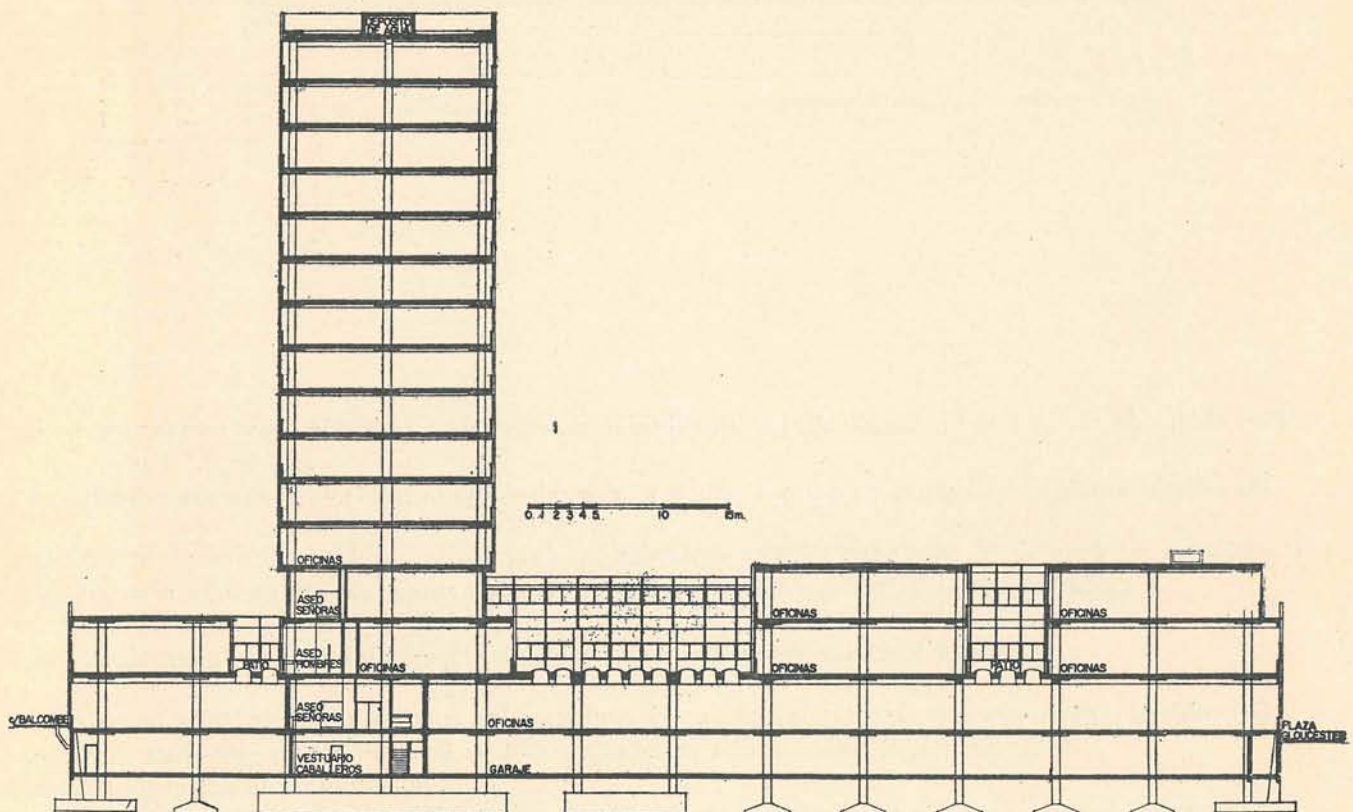
La modulación por que se rige todo el edificio se basa en los siguientes tipos:  
 en la fachada del cuerpo bajo,  $0,70 \times 0,70$  m; en la de la torre,  $0,35 \times 0,35$  m,  
 y para la disposición de pilares,  $2,15 \times 2,05$  m entre ejes.  
 Resulta de más expresión sincera esta diferente adopción de módulos, según se trate de uno u otro cuerpo,  
 ya que también sus misiones son completamente diferentes.

La adopción de muros-cortina, tan en boga en la actual construcción, resulta de un magnífico  
 y simplemente elegante efecto.

Los del edificio bajo consisten en elementos verticales de aluminio anodizado negro, con conexiones  
 horizontales de aluminio en su color, ventanas deslizantes en horizontal y paneles de mármol blanco de  
 Sicilia en las fachadas a la calle de Balcombe, a la plaza Gloucester y a la avenida de Marylebone,  
 y cristal Calorex en la fachada norte.

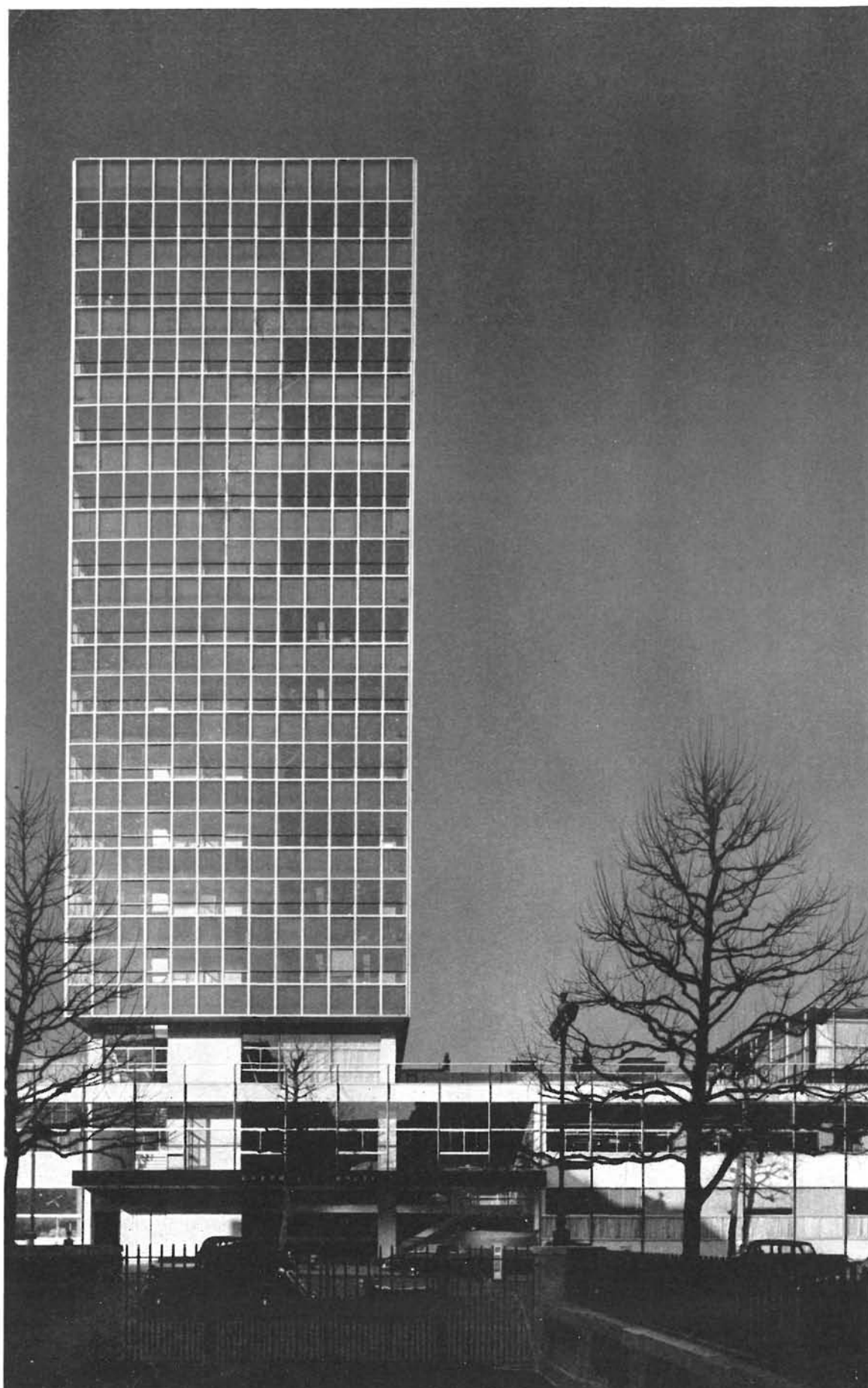
Los muros-cortina de cerramiento de la torre son de aluminio anodizado de color oscuro y cristal negro.

El conjunto edificado, provisto de toda suerte de acondicionamiento e instalaciones,  
 tales como aire acondicionado, techos suspendidos fabricados especialmente en Dinamarca de  
 gran capacidad de absorción de sonido, óptima superficie de reflexión, etc., batería completa de ascensores  
 de gran rigidez y retorno automático a la planta baja (13 ascensores principales y dos secundarios);

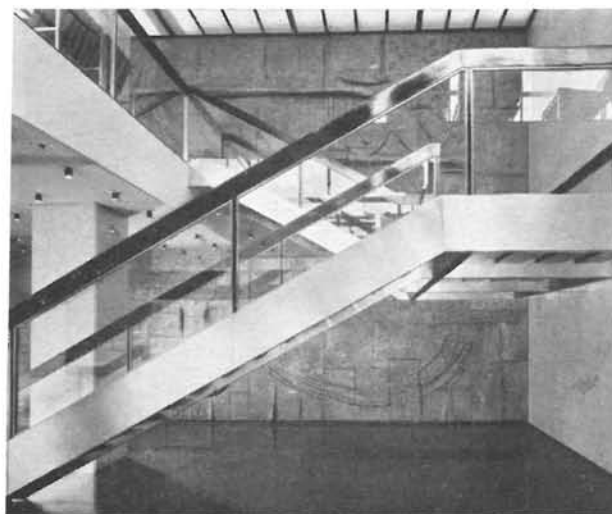


**sección a-a**









interiores





## construcción

empleo de materiales de apariencia grácil, pero duraderos y nuevos—especialmente fabricados para este edificio—, etc., constituyen un bello ejemplo de edificación moderna, cuidadosamente diseñada y de funcionamiento perfecto, lo cual reúne las más excelsas cualidades de la arquitectura moderna: funcionalismo, belleza, simplicidad de líneas y adecuado empleo de los materiales de la industria en el momento.

Fotos: JOHN MALTBY

