



sinopsis

Consta en esencia: 1) De un bloque administrativo, con ocho plantas de altura y dos niveles inferiores, que alojan los servicios: generales; administrativos, y sociales de la Organización Mundial de la Salud (O. M. S.); estos últimos organizados en la parte más alta, con el fin de permitir la observación del maravilloso panorama que se divisa sobre el lago Lemán, el Jura y los Alpes. 2) De un edificio, destinado a sala de conferencias, con capacidad para unas 400 personas, dotado de equipos para traducción simultánea, y que en determinadas ocasiones puede transformarse en cine.

edificio de la O.M.S., en Ginebra - Suiza

JEAN TSCHUMI y PIERRE BONNARD
arquitectos

131-56



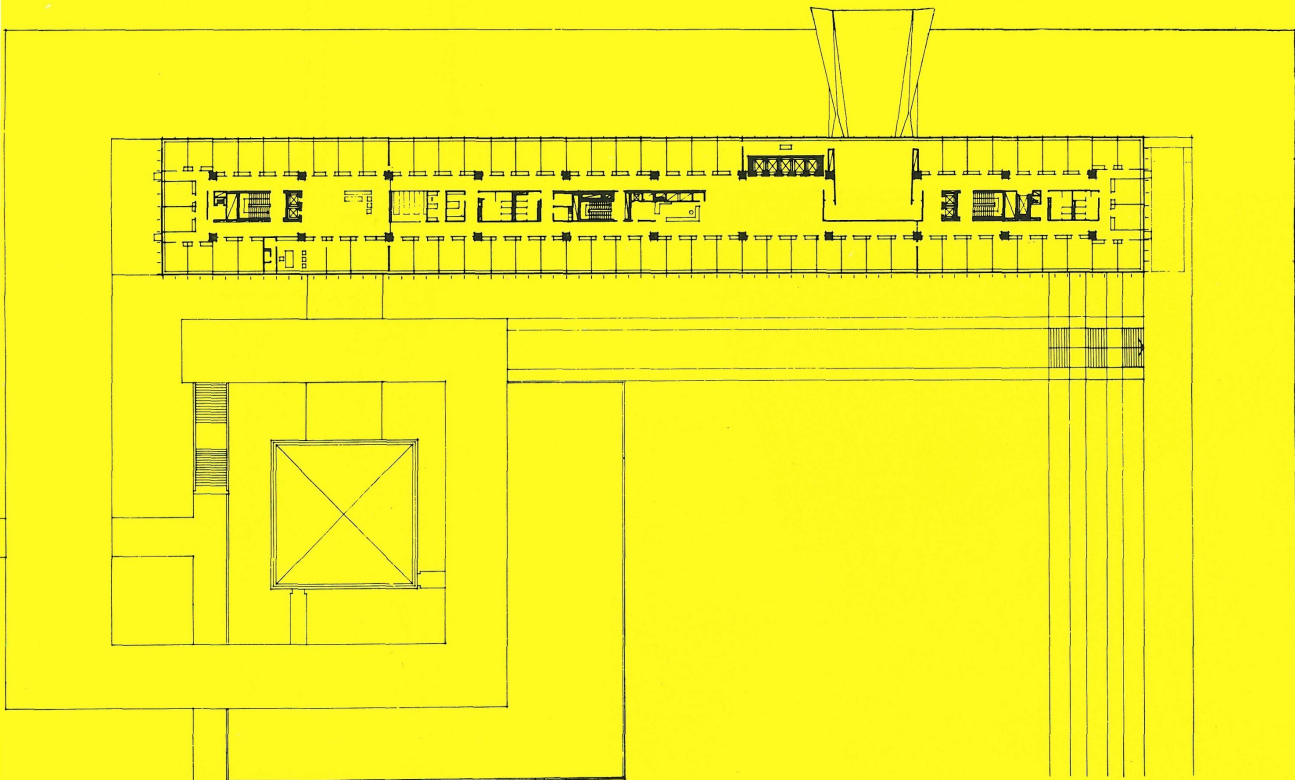
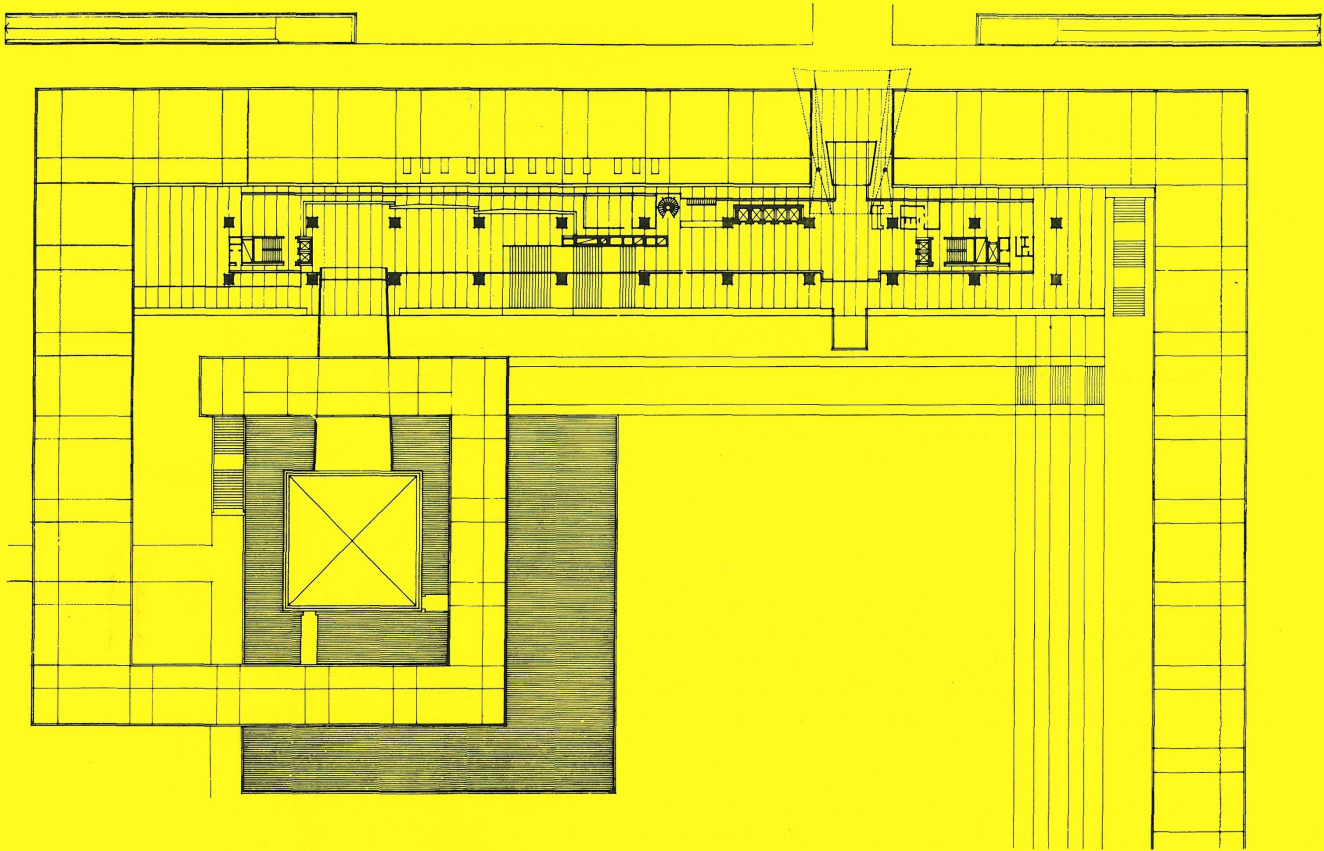


El organismo construido está claramente dividido en dos partes esenciales: por un lado, el bloque administrativo, y por otro, el de la sala de conferencias y las construcciones que la rodean, unidas al edificio principal por una galería acristalada.

El declive del terreno, en pendiente hacia el sur, fue aprovechado para que los sótanos pudieran disfrutar de iluminación natural.



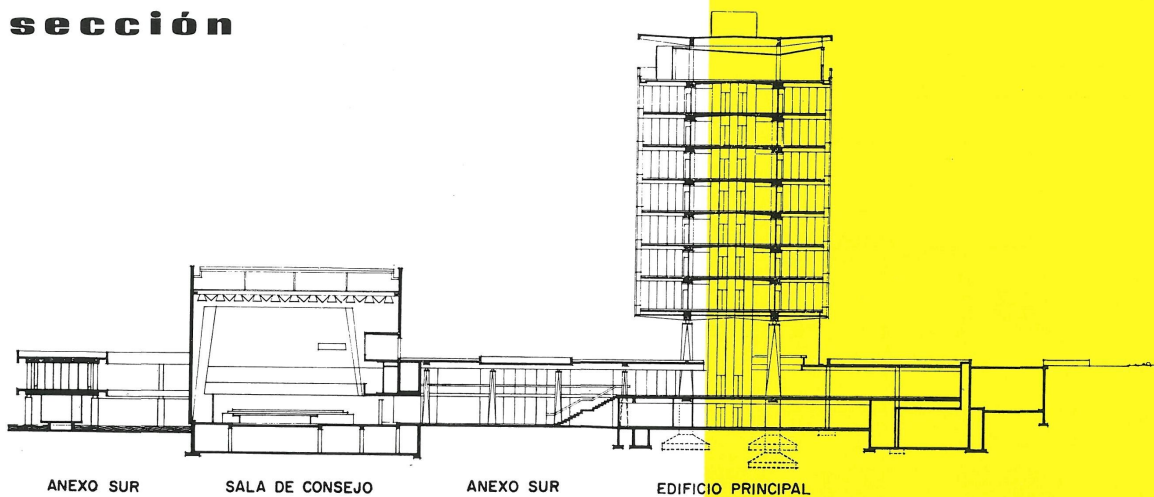
planta baja



0 5 10 15 20 25m

planta tipo

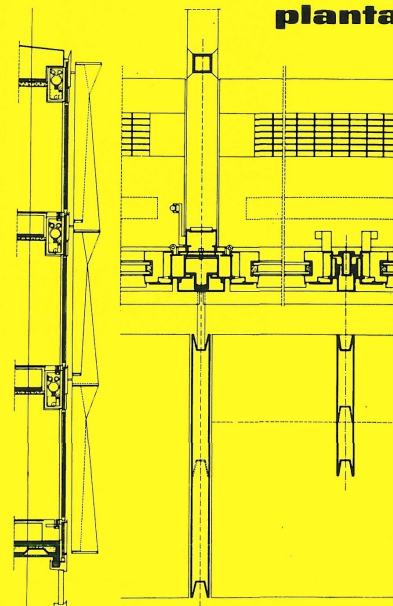
sección



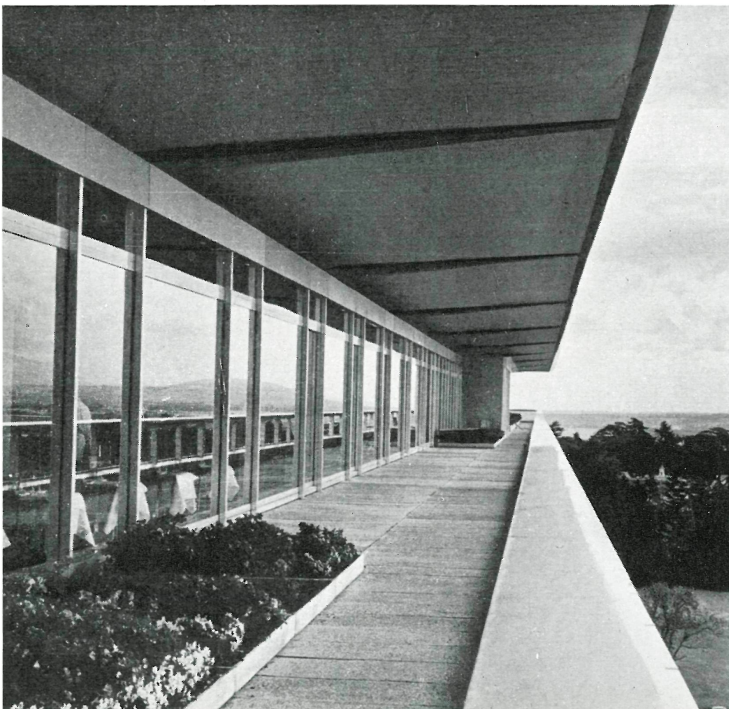
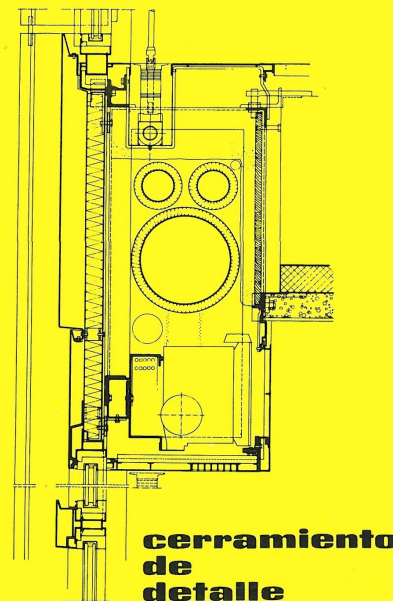
El bloque administrativo alberga: los servicios generales, administrativos y sociales de la Organización Mundial de la Salud (O.M.S.). Tiene una longitud de 150 m; una anchura de 20 m, y una altura de 33 m, que fue limitada a causa de su proximidad al aeródromo de Cointrin.

Dicho bloque, que consta de 7 plantas ocupadas por oficinas, y una octava dedicada exclusivamente a servicios sociales —restaurantes, sala de reposo, etcétera—, contiene, además de las dependencias men-

planta



sección



cionadas, cuatro salas, que abarcan la altura de dos pisos y pueden servir como lugares de reunión para diversos comités y están dotadas de equipos para traducción simultánea.

Su planta baja es un amplio salón de recepción, totalmente acristalado y pródigamente abierto hacia el exterior, que se prolonga por una gran escalera que conduce al piso inferior, donde se hallan una oficina de correos, agencia de viajes, agencia de un banco, etc.

Los dos niveles inferiores albergan los servicios técnicos del edificio, y los servicios generales de la O.M.S.: talleres, salas de reproducción de documentos, de recepción y de envío del correo, archivos, biblioteca, servicio médico, prensa, etc.

Para permitir que estos numerosos servicios dispusieran del mayor espacio posible, el arquitecto prescindió, en estas dos plantas, de los espacios para la maquinaria de ascensores y para las instalaciones de ventilación, que dispuso en la cubierta. Desde estos niveles inferiores se puede pasar directamente a un gran aparcamiento subterráneo, con capacidad para 390 vehículos, que ha sido organizado al pie de la fachada norte.

El módulo empleado en el edificio es de 1,92 m; todos los elementos de compartimentación, incluso los tabiques que forman los pasillos, son móviles, con lo que es posible cambiar de modo fácil y rápido la distribución de las oficinas, y adaptarlas a las necesidades de la O.M.S.

Los servicios sociales, como hemos mencionado anteriormente, se encuentran en el octavo piso. Además de las salas de juego y de reposo, están ubicados allí: el restaurante y las cocinas; el primero está dividido en tres partes: snack-bar, auto-servicio y restaurante tradicional con servicio de mesas. Todas estas instalaciones se abren sobre un jardín colgante, con flores, y terrazas tratadas paisajísticamente.

Se han colocado estas dependencias de descanso en la parte más alta del edificio, con objeto de poder gozar al máximo de las bellas panorámicas que se divisan sobre el lago Lemán, el Jura y los Alpes.

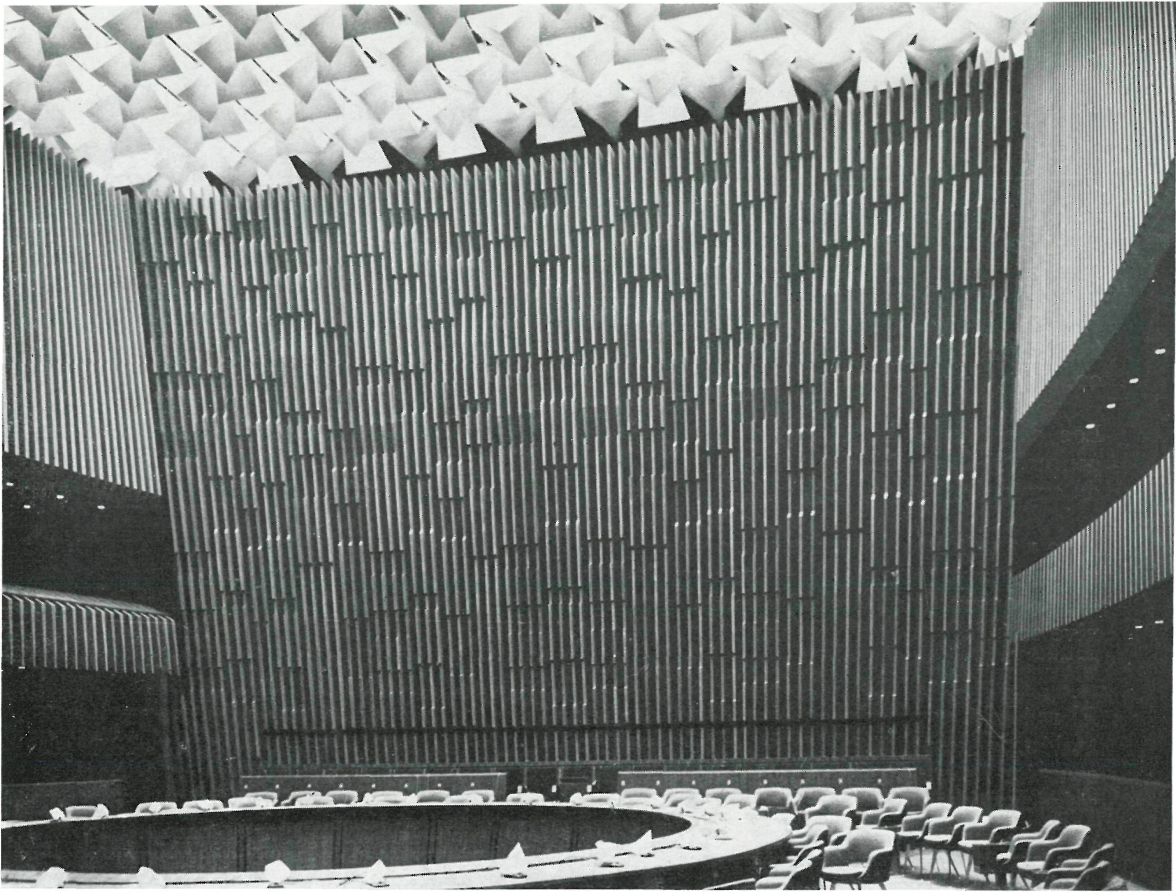
En cuanto a la decoración interior, se ha creado un conjunto cálido y armonioso combinando acertadamente las instalaciones, los colores y las texturas de los distintos materiales empleados: madera, iluminación, etc.

Desde el gran salón del edificio principal, y a través de una galería y una escalera, se accede al edificio de la sala de conferencias propiamente dicho.

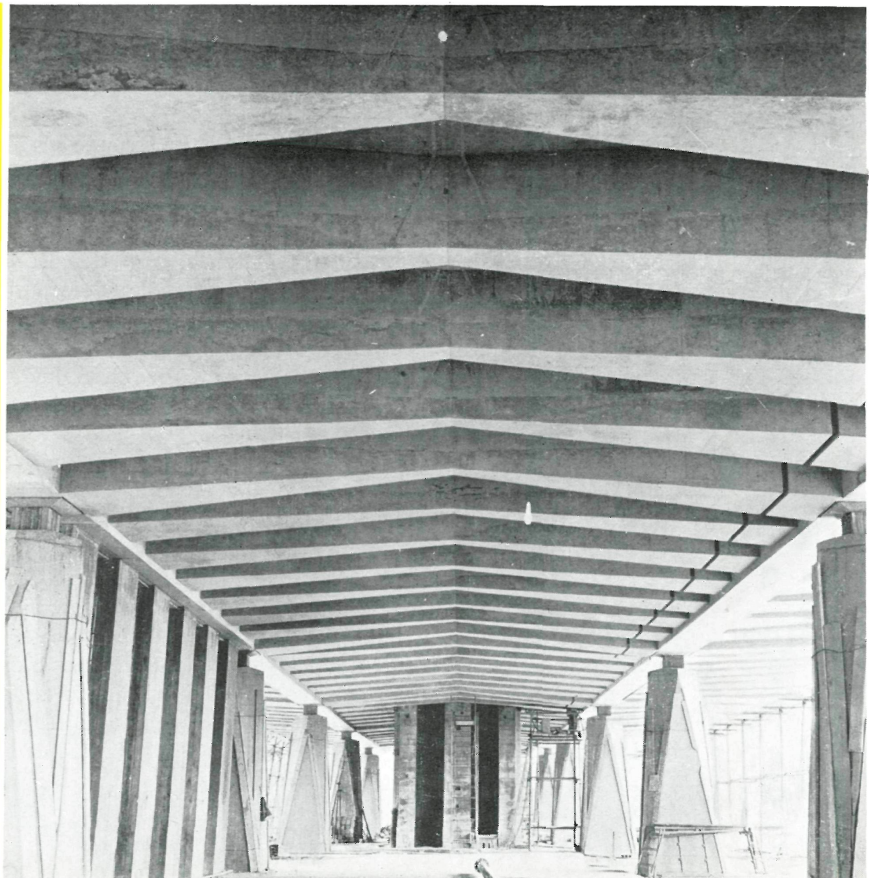
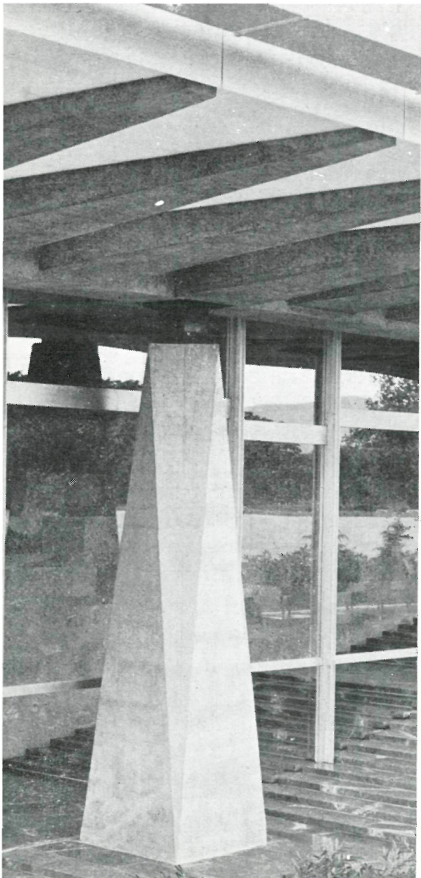
Dicha sala realmente está encerrada en un prisma ciego de 22 m de lado y 15 m de altura, con sus cuatro caras revestidas con mármoles —negro, gris y blanco— alternando los colores para crear una composición geométrica de triángulos alargados que cubren la totalidad de la fachada.

La sala tiene capacidad para unas 400 personas y ocasionalmente puede transformarse en cine; dispone asimismo de las adecuadas instalaciones para traducción simultánea en 4 ó 6 idiomas.

Para dar una impresión de grandeza al conjunto, y siendo esta sala ciega, el arquitecto ha jugado con la decoración interior, contrastando el azul intenso de las colgaduras con el tono cálido de la madera de teca; al efecto plástico ha contribuido la disposición de la tabiquería que provoca un movimiento de la vista hacia lo alto, deteniéndose en un techo diseñado a base de puntas de diamante, sobre las cuales se refleja la luz indirecta.



Fotos: G. KLEMM



Alrededor de este cubo se extiende un pórtico en espiral, donde están situados numerosos locales. Un estanque de planta cuadrada, de 60 m de lado, sobre el que se refleja la sólida masa de la sala de conferencias, y parte del pórtico, definen todavía más, gracias al juego visual que provoca, la originalidad de esta parte del edificio.

Por medio de pinturas, mosaicos y esculturas, se ha logrado una efectiva integración de las artes plásticas a la arquitectura.

Traducido y adaptado por J. M. Rubio.

résumé ● summary ● zusammenfassung

Edifice de l'O.M.S. à Genève - Suisse

Jean Tschumi et Pierre Bonnard, architectes

Cet édifice se compose essentiellement d'un bloc administratif de huit étages et deux niveaux inférieurs, qui abritent les services généraux, administratifs et sociaux de l'Organisation Mondiale de la Santé (O.M.S.), ces derniers étant installés dans la partie la plus haute de l'édifice, afin de permettre la vue du merveilleux panorama sur le lac Léman, le Jura et les Alpes, et d'un édifice destiné à la salle de conférences, pouvant contenir 400 personnes, équipée pour les traductions simultanées. Cette salle peut se transformer en cinéma le cas échéant.

O.M.S. Building in Geneva, Switzerland

Jean Tschumi & Pierre Bonnard, architects

This project consists mainly of an administrative block, of 8 storeys, and two basements, which houses the general services, and the administrative and social offices of the World Health Organisation. The social services occupy the top part of the building, so that the marvellous panorama of the Lake Lemman, the Jura Mountains and Alps can be admired from its windows. There is also a building containing a lecture hall with a capacity for 400 people, fitted with simultaneous translation services, and which can be occasionally transformed into a cinema.

Gebäude der O.M.S. in Genf - Schweiz

Jean Tschumi und Pierre Bonnard, Architekten

Das Gebäude besteht vornehmlich aus 1) einem achtgeschossigen Verwaltungsturm mit zwei Kellergeschossen. Hier sind die allgemeinen Einrichtungen, die Verwaltung, sowie die sozialen Einrichtungen der Welt-Gesundheitsorganisation untergebracht. Die beiden letzteren befinden (O.M.S.) sich im obersten Teil des Gebäudes, der den Blick auf das herrliche Panorama des Genfersees, des Jura und der Alpen freigibt. 2) Aus einem Gebäude, in dem der Konferenzsaal mit einer Kapazität von 400 Personen untergebracht ist und der mit den für das Simultandolmetschen erforderlichen Einrichtungen versehen ist. Er kann auch gelegentlich als Kino dienen.