

# casa de la cultura, en Cuenca

MIGUEL FISAC, arquitecto

156 - 11



## sinopsis

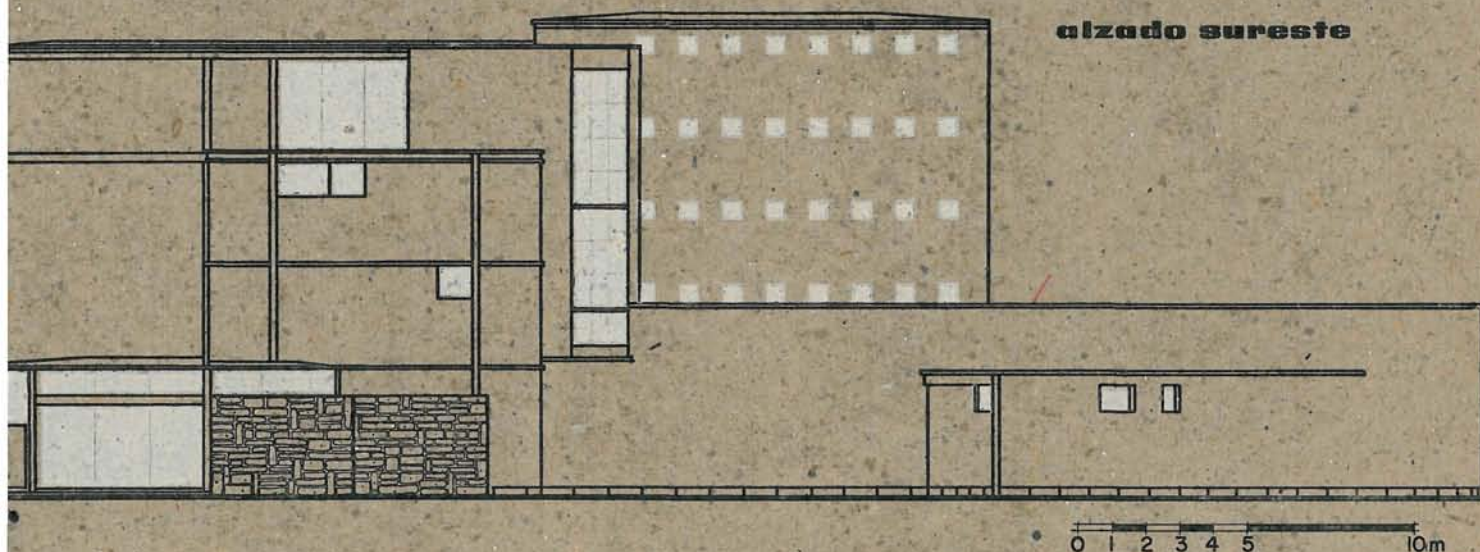
Este edificio para «Casa de la Cultura», en Cuenca, está organizado en tres plantas, un semisótano y una zona sobreelevada.

El semisótano aloja los servicios de calefacción y anejos. En la planta primera se distribuyen la sala de lectura infantil y una zona amplia de recepción unida a la sala de exposiciones y a la escalera de enlace; directamente, desde la zona de recepción, se encuentra un acceso al salón de actos. En el ángulo O, está la vivienda del conserje.

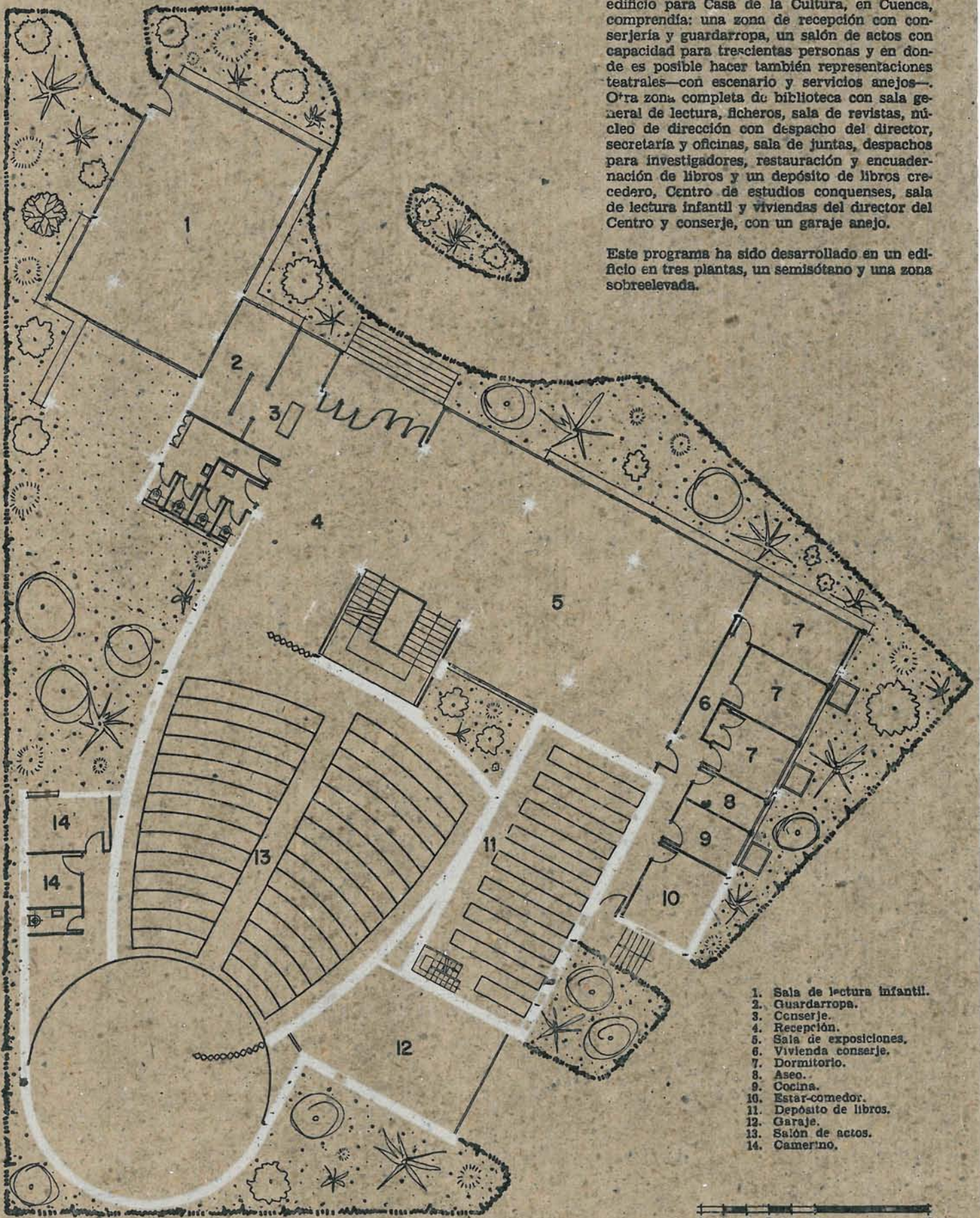
En la planta segunda se hallan la zona de ficheros, sección de revistas, sala general de lectura y zona de dirección. En la planta tercera continúa el servicio general de biblioteca, una sala de juntas, la vivienda del director, etc. Y, por último, la cuarta planta está destinada a Centro de estudios conqueses.

Ir dependiente en cuanto a disposición de plantas, seis en total, pero en comunicación directa con cada una de las plantas del edificio principal, se alza una torre depósito de libros, capaz para 7.000 volúmenes por planta.

## alzado sureste



# planta baja

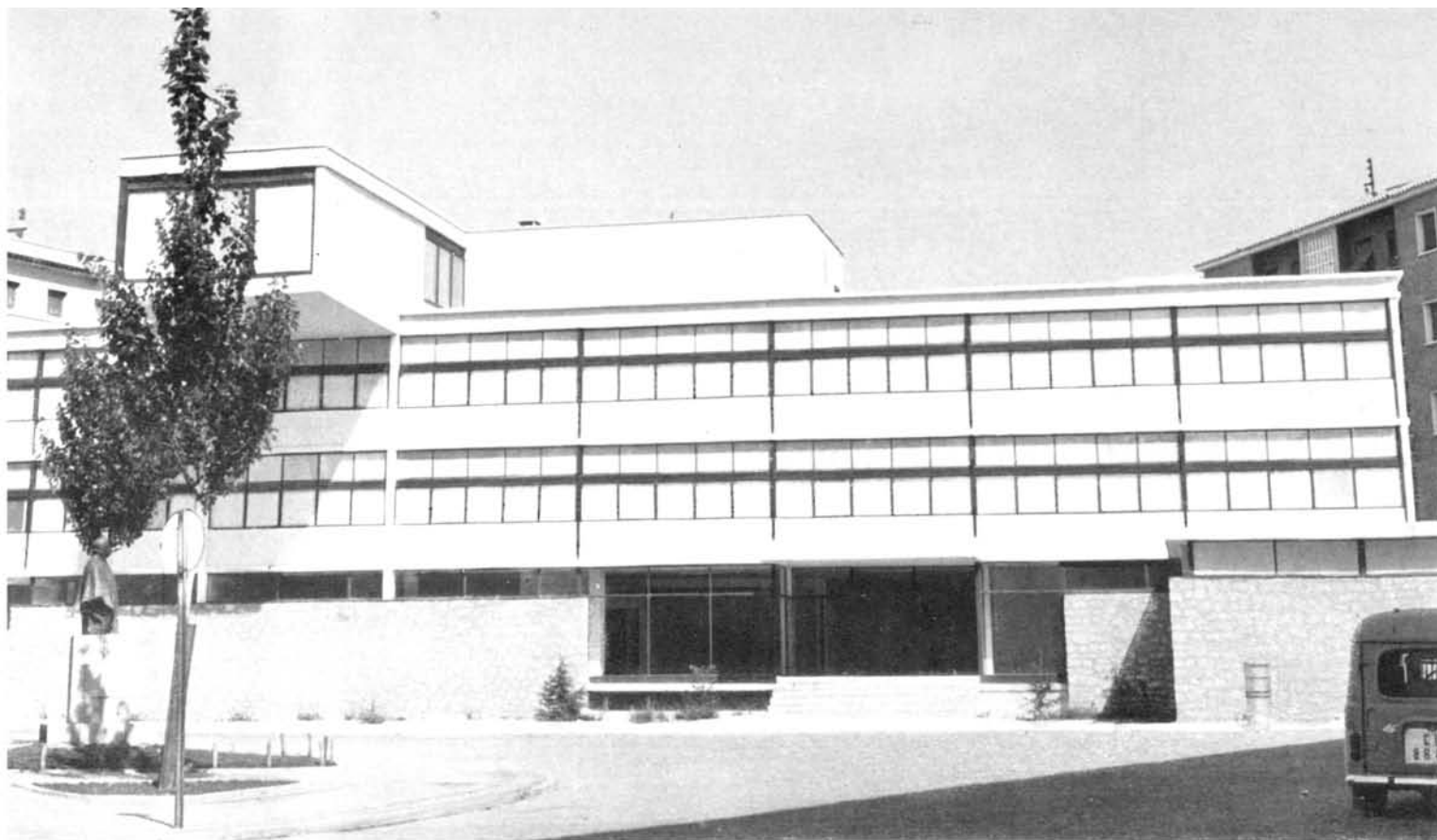


El programa de necesidades que sirvió para realizar el proyecto y la construcción de este edificio para Casa de la Cultura, en Cuenca, comprendía: una zona de recepción con conserjería y guardarropa, un salón de actos con capacidad para trescientas personas y en donde es posible hacer también representaciones teatrales—con escenario y servicios anejos—. Otra zona completa de biblioteca con sala general de lectura, ficheros, sala de revistas, núcleo de dirección con despacho del director, secretaría y oficinas, sala de juntas, despachos para investigadores, restauración y encuadernación de libros y un depósito de libros crecedero, Centro de estudios conquenses, sala de lectura infantil y viviendas del director del Centro y conserje, con un garaje anejo.

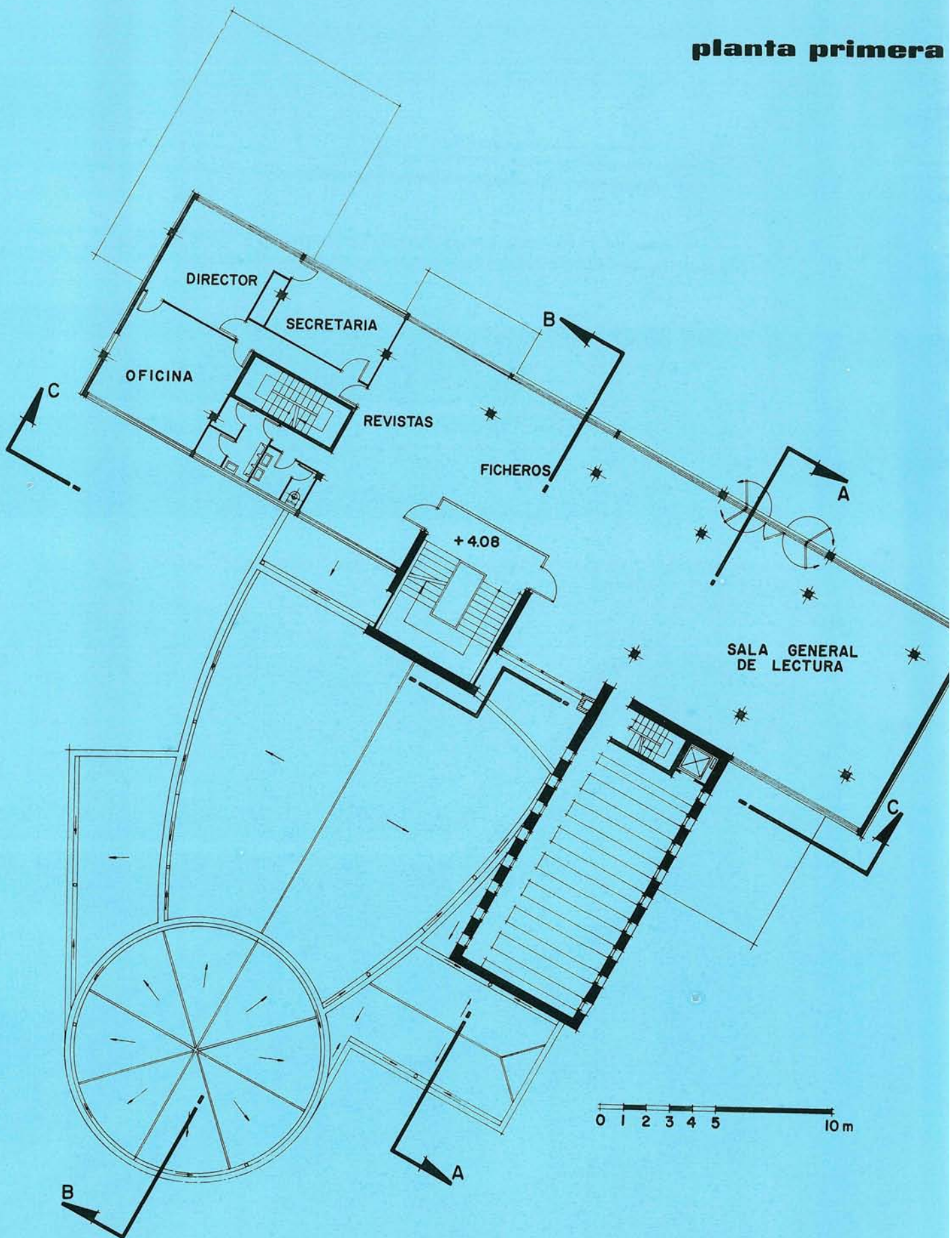
Este programa ha sido desarrollado en un edificio en tres plantas, un semisótano y una zona sobrelevada.

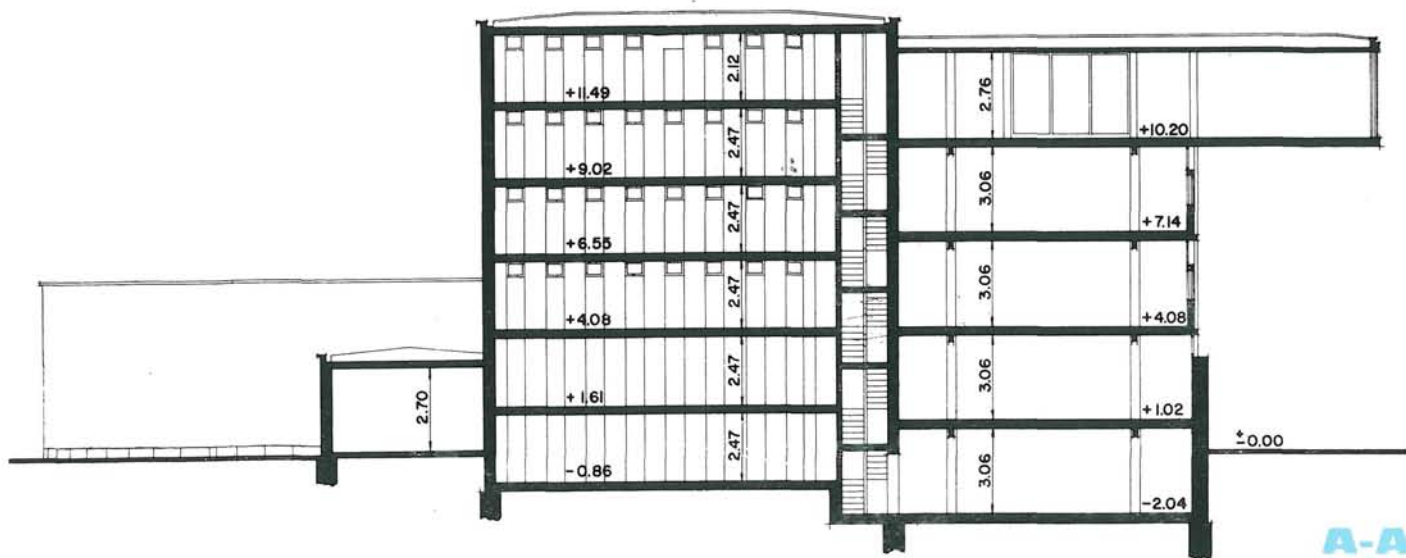
1. Sala de lectura infantil.
2. Guardarropa.
3. Conserje.
4. Recepción.
5. Sala de exposiciones.
6. Vivienda conserje.
7. Dormitorio.
8. Aseo.
9. Cocina.
10. Estar-comedor.
11. Depósito de libros.
12. Garaje.
13. Salón de actos.
14. Camerino.



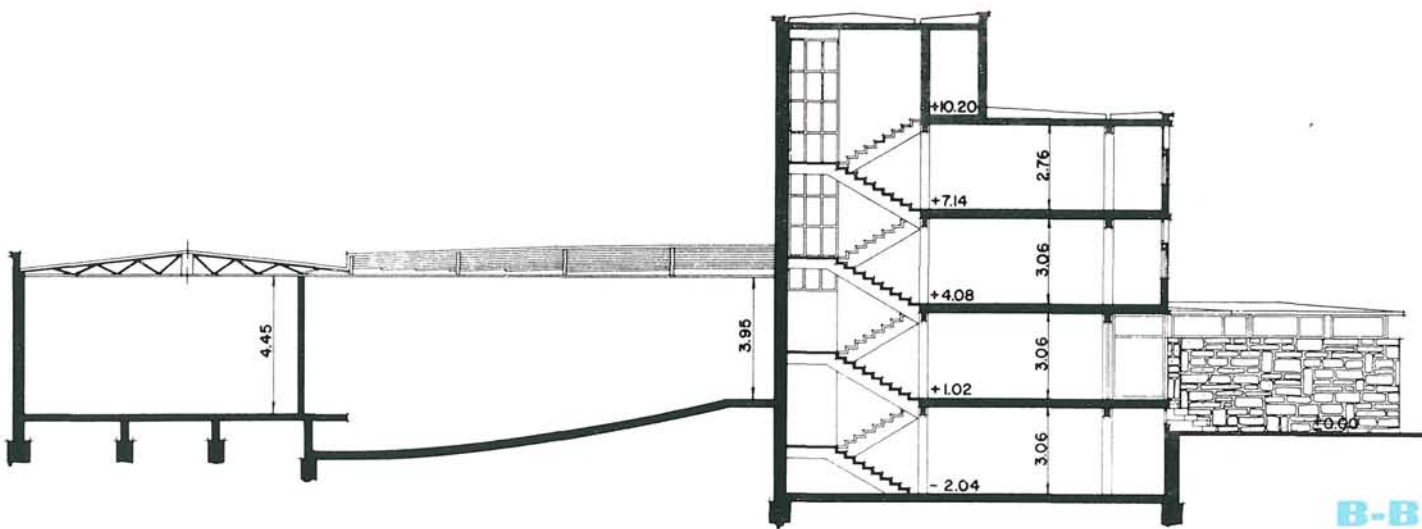


# planta primera

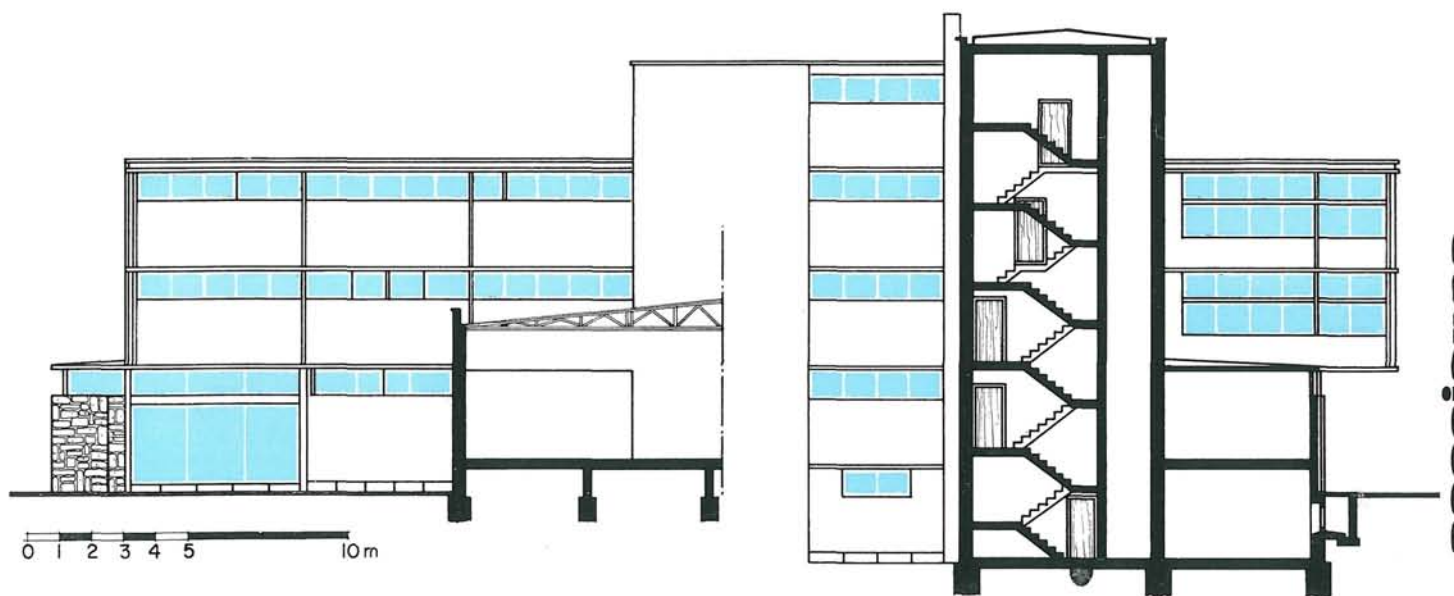




A-A



B-B



C-C

secciones



En el semisótano se han situado los servicios de calefacción con un anejo de carbonera y un amplio almacén. En la planta primera está ubicada la sala de lectura infantil—con entrada independiente desde la calle—y una zona amplia de recepción unida a la sala de exposiciones y a la escalera de enlace. La vivienda del conserje, en comunicación con esta planta y con entrada independiente desde el exterior, se sitúa en el ángulo O. del solar. Directamente, desde la zona de recepción, hay un acceso al salón de actos, que tiene capacidad para trescientas personas y está dotado de instalaciones de servicios de escenario giratorio, camerinos, aseos, etc.

La planta segunda está destinada a zona de ficheros, sección de revistas y sala general de lectura, con la zona de dirección compuesta por despacho del director, secretaría y oficina general.

En la planta tercera continúa el servicio general de biblioteca con una zona para investigadores dividida en dos recintos: una sala de juntas, y un taller de restauración y encuadernación de libros. En este piso está emplazada también la vivienda del director, quedando la cuarta planta solamente destinada a Centro de estudios conquenses.

Independiente en cuanto a disposición de plantas, seis en total, pero disponiendo de comunicación directa con cada una de las plantas del edificio principal, se ha levantado una torre depósito de libros, capaz para 7.000 volúmenes por planta, con posibilidad de aumento según lo exijan las necesidades.

La edificación responde al momento actual que vivimos, a las posibilidades económicas de las entidades que la han financiado, y a la expresividad plástica que ha de tener un organismo de esta clase. Se han tenido presentes, tanto en la fase de proyecto como en la de ejecución, la auténtica tradición arquitectónica de la ciudad en donde está enclavada, y el conseguir una cierta armonía con la arquitectura conquense de otras épocas.

Sin embargo, el emplazamiento del edificio—en un solar plano, entre calles impuestas por una urbanización preestablecida—no dio posibilidades al arquitecto para jugar con la adaptación al terreno de tan gloriosa tradición en Cuenca.

Por ello, como recuerdo simbólico, más que una realidad necesaria, organizó una zona colgada, en la planta cuarta, destinada a Centro de estudios conquenses. Y este recuerdo, unido al uso de mampostería a la manera local, nos da los puntos de enlace con un edificio en que la disposición de la luz, en cerramientos transparentes y translúcidos y la disposición de paramentos opacos en las zonas convenientes, forman y componen todo el conjunto general del edificio.





## **Maison de la culture, à Cuenca (Espagne)**

Miguel Fisac, architecte.

L'édifice de la «Maison de la Culture» à Cuenca (Espagne) est organisé en trois étages, un sous-sol et une zone surélevée.

Le sous-sol abrite les services de chauffage et les annexes. Au premier étage sont distribuées la salle de lecture pour enfants et une ample zone de réception qui dispose d'un accès direct à la salle de conférences et qui est unie à la salle d'expositions et à l'escalier de liaison. Dans l'angle ouest est situé le logement du concierge.

Au deuxième étage se trouvent la zone de fichiers, la section des magazines et revues, la salle générale de lecture et la zone de direction. Au troisième étage continue le service général de bibliothèque, une salle de réunions, le logement du directeur, etc. Finalement, le quatrième étage est destiné au Centre d'études de la région de Cuenca.

Indépendamment quant à la disposition des étages, six au total, mais en communication directe avec chacun de ceux de l'immeuble principal, s'élève une tour magasin de livres d'une capacité de 7.000 volumes par étage.

---

## **House of Culture, in Cuenca**

Miguel Fisac, architect.

This building in Cuenca, known as «Casa de la Cultura», has three storeys, a semibasement, and a smaller fourth floor.

Heating and other services are housed in the basement. The first floor is occupied with a children's reading room, an extensive lounge, joined to the exhibition hall and the stairs, and the reception hall. The doorman's house is located in the Western corner.

The index cards and records room, general and magazine reading rooms, and director's office take up the second floor. The library extends into the third floor, which also includes a board room, the director's home and secondary facilities. The fourth floor has been allocated to the Centre for Research of the Town of Cuenca.

As an annexe there is a tower, with six floor levels, which though independently organised, is connected with each of the floors of the main building, and serves as a book store, with a capacity for 7000 books per storey.

---

## **Kulturhaus in Cuenca**

Miguel Fisac, Architekt.

Dies Gebäude besteht aus einem Tiefparterre und vier Stockwerken, von denen das letztere über die unteren herausragt.

Im Tiefparterre liegen die Heizungsräume, im ersten Stock, Lesesaal für Kinder, Empfangsraum mit daran anschließendem Ausstellungssaal und Verbindungstreppe. Vom Empfangsraum aus geht man direkt in den Festsaal. In der Westecke des Gebäudes befindet sich die Wohnung des Pförtners.

Das zweite Stockwerk beherbergt die Karteiräume, Zeitschriftenabteilung, allgemeinen Lesesaal und Direktionsräume. Im dritten Stockwerk befinden sich weitere Bibliotheksräume, ein Versammlungssaal, die Wohnung des Direktors, usw. Das vierte Stockwerk wurde für Studienzwecke eingerichtet.

Neben diesem Gebäude, durch Treppen mit jedem einzelnen Stockwerk verbunden, erhebt sich eine Art Turm mit 6 Stockwerken, der als Buchlager mit einer Aufnahmefähigkeit von 7.000 Büchern pro Stockwerk, dient.