

casa de alta montaña

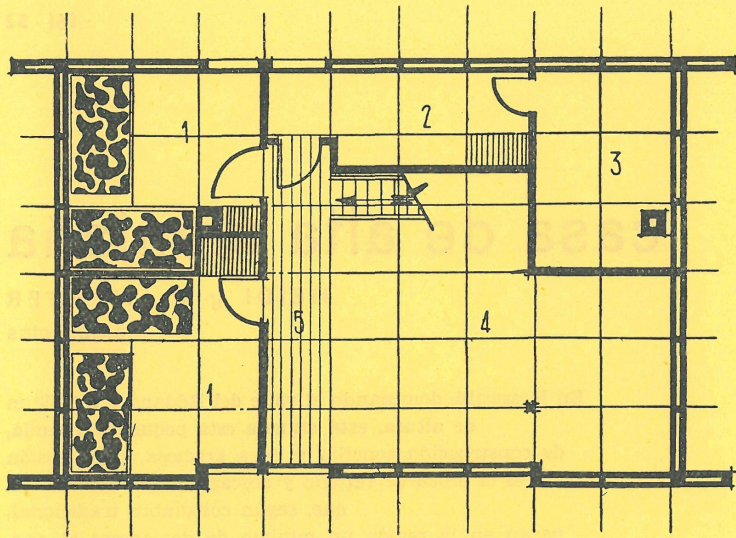
HEIDI y P. WENGER
arquitectos

En Rosswald, dominando el valle del Ródano y a 1.800 m de altura, está situada esta pequeña vivienda, de construcción sencilla y línea graciosa, cuya misión es el procurar refugio y descanso a sus habitantes, que, según costumbre tradicional, pasan en la región un mínimo de dos meses al año.

La distribución se hace en dos plantas: la primera comprende la sala de estar—con doble altura—, los dormitorios principales, la cocina y el cuarto de baño; la segunda—con acceso por una escalera rústica, de madera pintada—, contiene una galería, las habitaciones de los niños y la del servicio.



A

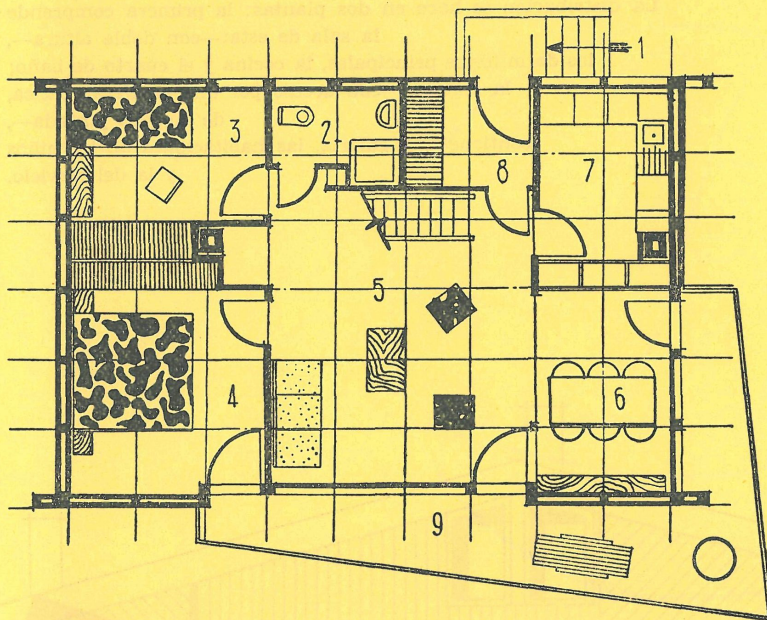


A

Planta segunda

- 1.—Niños.
- 2.—Servicio.
- 3.—Trastero.
- 4.—Vacío del estar.
- 5.—Galería.

A

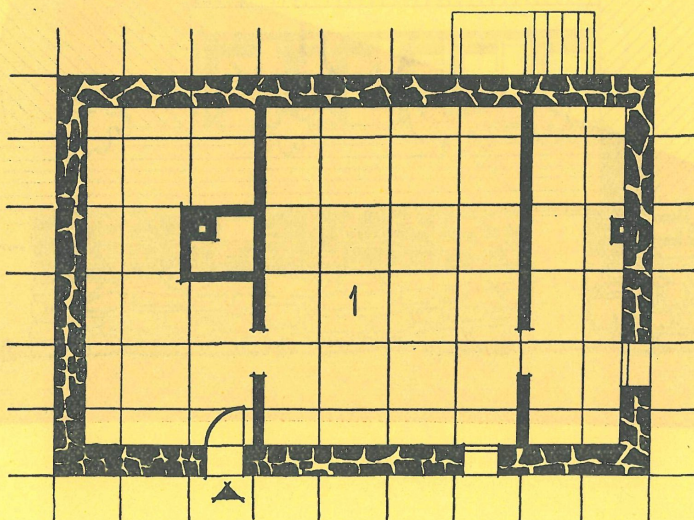


A

Planta primera

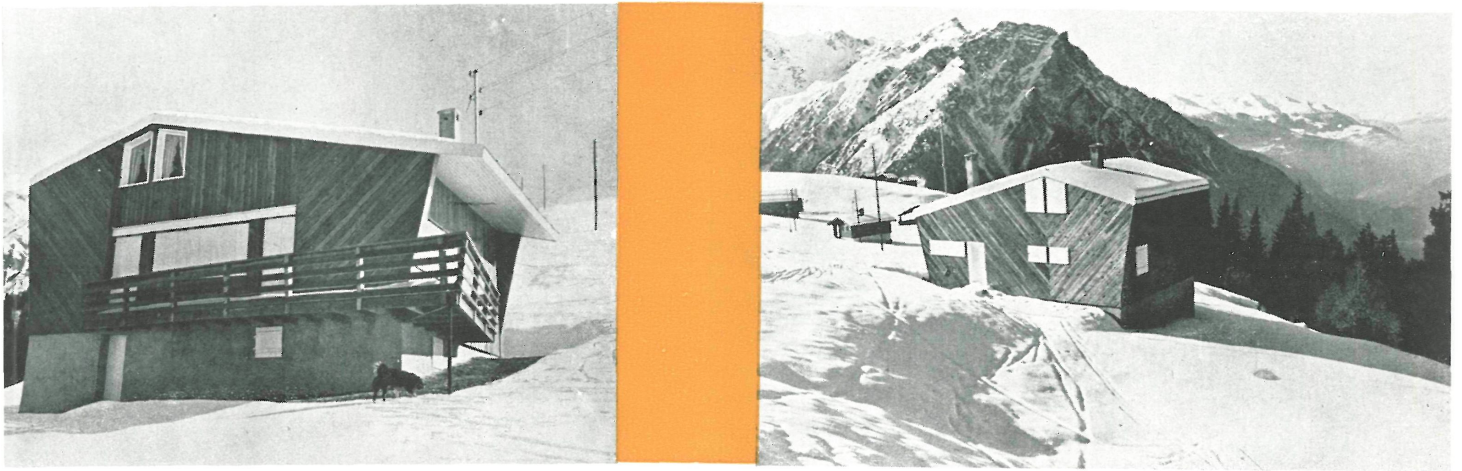
- 1.—Entrada.
- 2.—Baño.
- 3.—Huésped.
- 4.—Padres.
- 5.—Estar.
- 6.—Comer.
- 7.—Cocina.
- 8.—Entrada.
- 9.—Terraza.

plantas

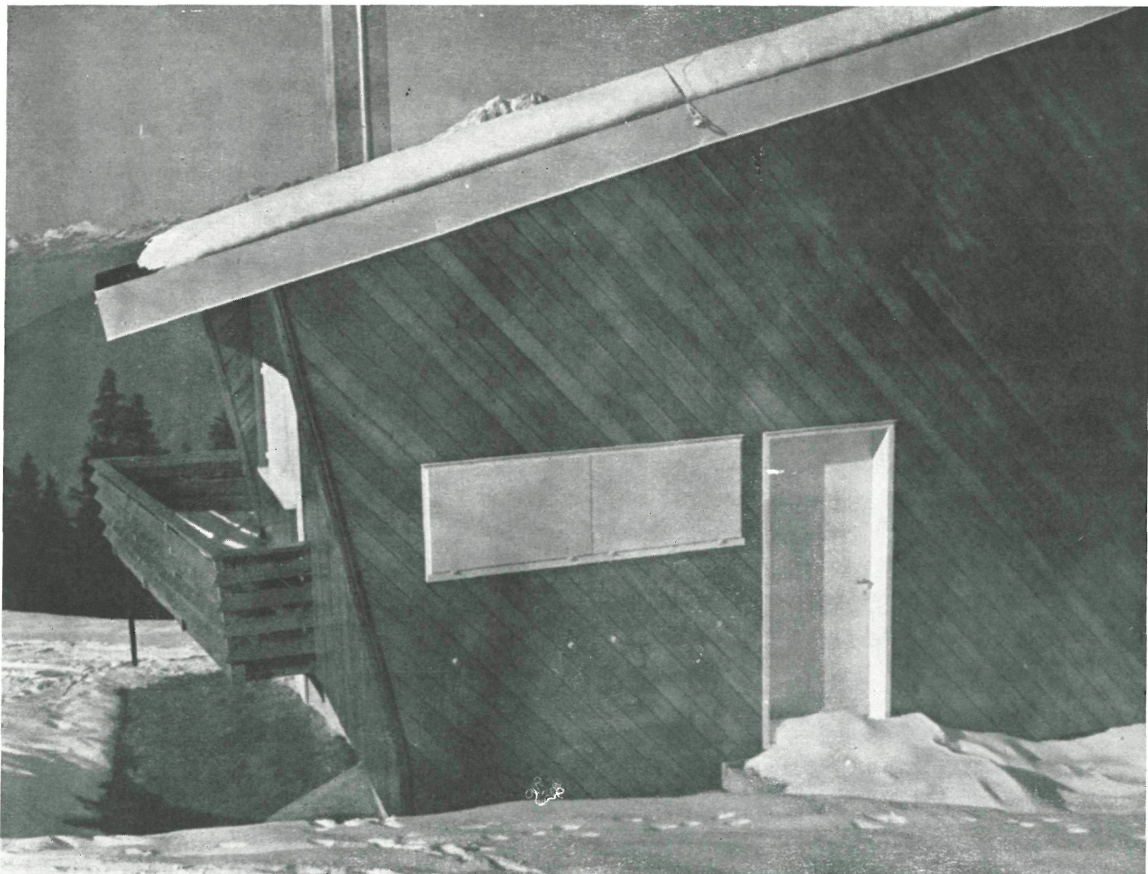


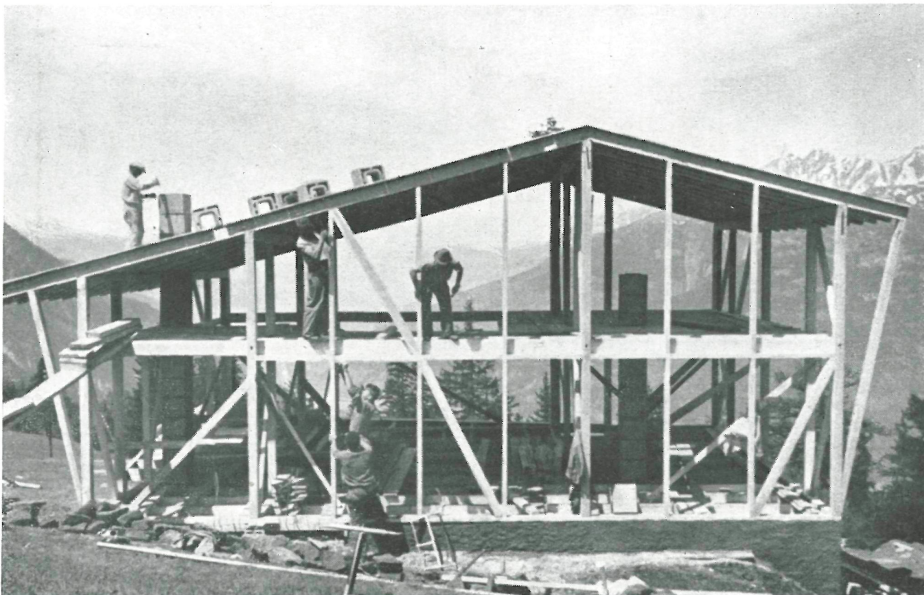
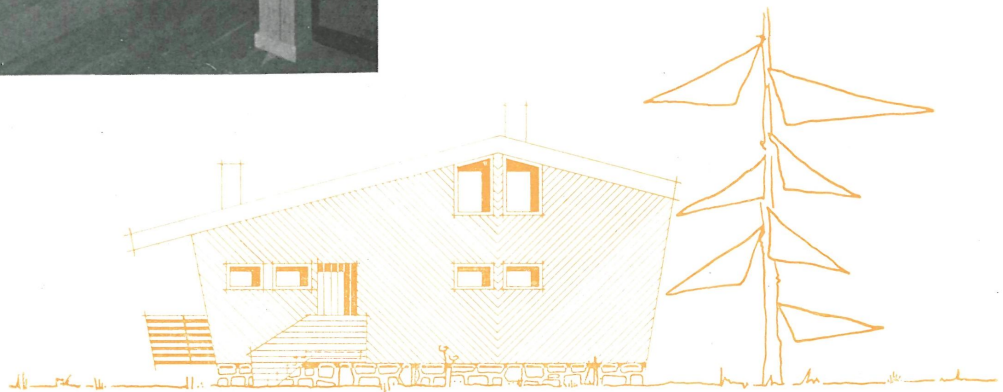
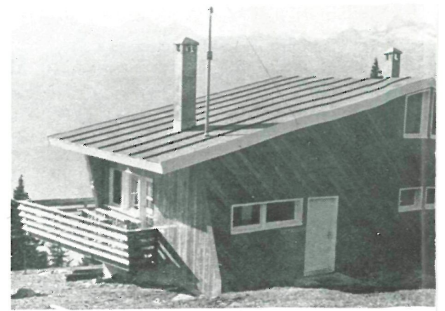
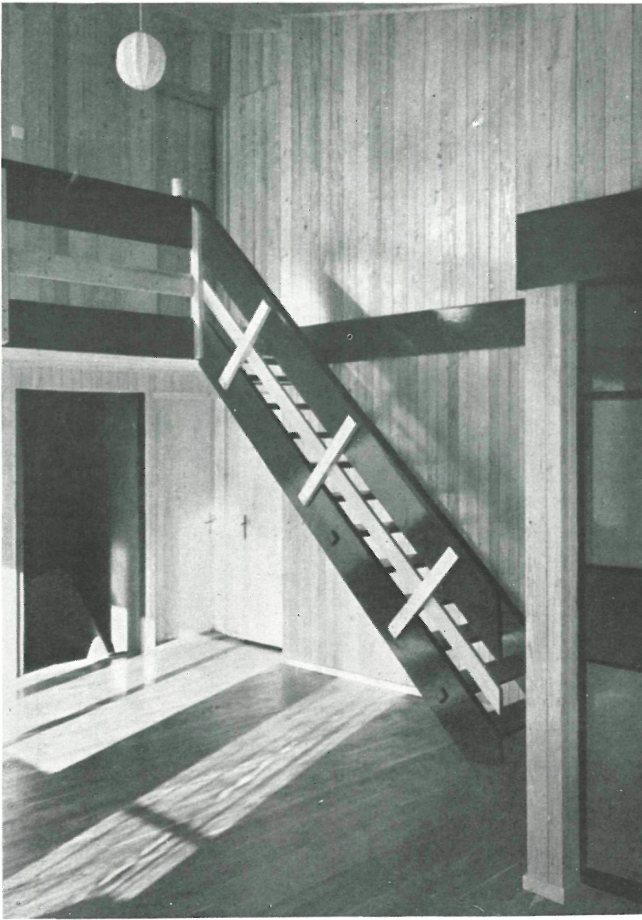
Planta sótano

- 1.—Almacén.



En su construcción se ha procurado el aprovechamiento de los materiales disponibles en el lugar, excepto la bodega, que se ha hecho con hormigón en masa, extremo al que ha obligado la necesidad de procurar una base sólida y aislante, así como la carencia de piedra en las proximidades. Con ello se ha logrado que la vivienda se asome abiertamente al paisaje, evitando el contacto directo con las humedades del suelo. El resto del edificio es de madera, aprovechando y explotando, al máximo, las posibilidades de este material.





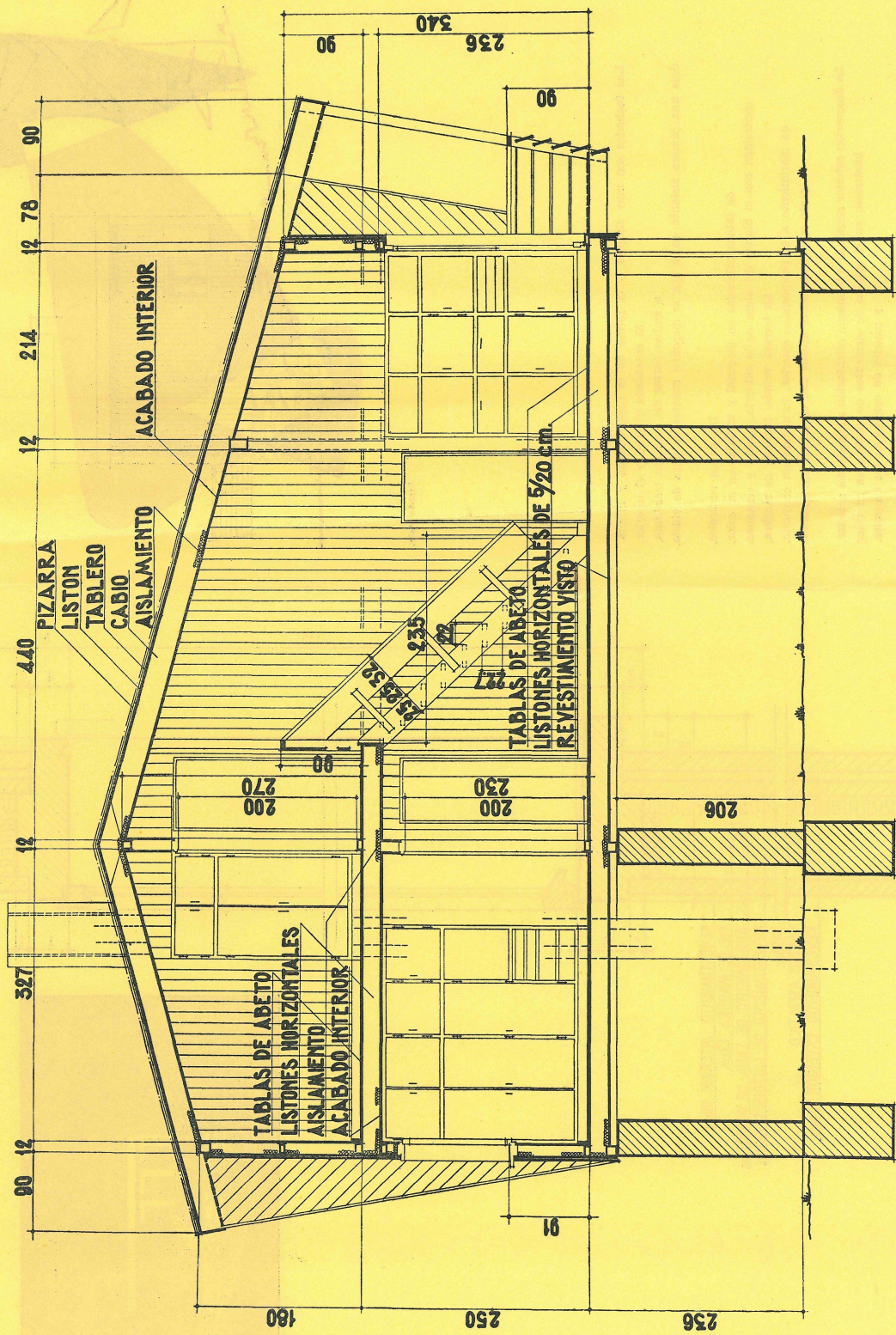
Escalera a los dormitorios de los niños y de servicio.

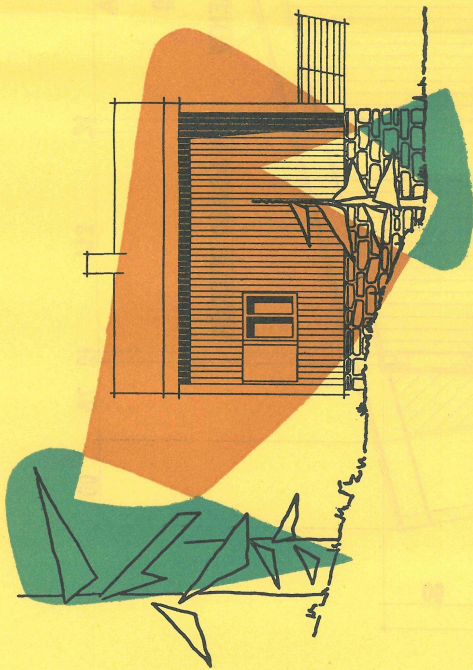
Exterior.

Alzado norte.

Detalle de construcción.

sección transversal A-A





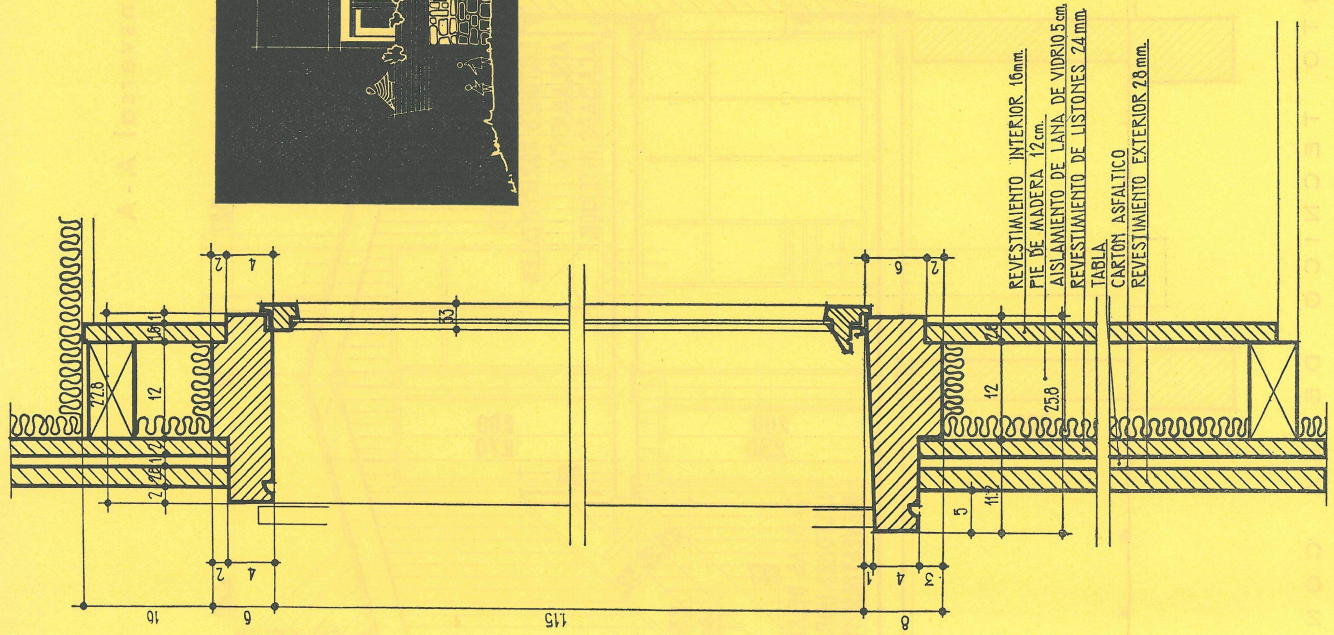
Alzado este.

Las fachadas son muy simples, y la forma de la casa, concisa y limpia. El entablado exterior y el interior, a ambas partes del armazón resistente, deja una cámara aislante en la que se disponen mantas de fibra de vidrio.

Los paños verticales, de tablas colocadas en diagonal y tratadas en su color, contrastan con el blanco del alero de la cubierta, puerta y ventanas.

La terraza volada, también de madera, da movimiento a la composición exterior, formando un conjunto, grato y perfectamente acorde con el paisaje circundante.

La decoración exterior responde a la misma orientación simplista del exterior, basándose en el empleo de elementos de madera en su color y paneles de colores en los armarios.



Alzado este.—Detalle constructivo del cerramiento exterior, seccionado por una de sus ventanas.