

Dossier Parlementaire Medewerkers

Pieter Moens

pmoens.moens@ugent.be

+32 9 264 68 75

Doctoraatsstudent Politieke Wetenschappen
Ghent Association for the Study of Parties and Representation (GASPAR)
Universiteit Gent

Dit dossier werd opgemaakt ter ondersteuning van een weekendbijlage rond politieke medewerkers in het Nieuwblad. Gelieve bij publicatie van de data of tekst uit dit document de naam van de onderzoeker, de onderzoeksgroep (GASPAR) en de universiteit te vermelden.

De data in dit document werden verzameld in het kader van een lopend doctoraatsonderzoek naar de rol van politieke medewerkers in België en Nederland. Het onderzoek richt zich op de medewerkers van centrale partijsecretariaten, de parlementaire fracties op regionaal, federaal en Europees niveau en regionale en federale ministeriële kabinetten. Medewerkers op lokaal en provinciaal niveau worden niet in rekening genomen.

De onderzoeker dankt de 5 deelnemende partijen (in het bijzonder de contactpersonen) voor de hulp bij het verzamelen van de informatie: N-VA, Open Vld, CD&V, Sp.a en Groen. De populatiedata in tabel 1 tot en met 3 zijn gebaseerd op info die de partijen zelf ter beschikking stelden. Die data weerspiegelen de situatie in oktober 2018, voor de val van de regering Michel I. De resterende informatie werd verzameld via een online bevraging bij het personeel van de 5 deelnemende partijen (oktober 2018 – maart 2019). De cijfers geven steeds het aantal individuele medewerkers weer, niet het aantal VTE's.

1. Politieke medewerkers

De informatie in dit document is voornamelijk toegespitst op een specifiek segment van politieke medewerkers in Vlaanderen: parlementaire medewerkers. Het aantal **parlementaire medewerkers** in Vlaanderen maakt **28% uit van de volledige groep van politieke medewerkers**, waartoe ook de medewerkers van partijsecretariaten en ministeriële kabinetten behoren. In het kader van een lopend doctoraatsonderzoek naar alle politieke medewerkers (kabinetten, parlementen en partijsecretariaten) vroeg ik per partij cijfers op over het aantal medewerkers op de verschillende locaties. Tabel 1 geeft een overzicht van waar politieke medewerkers in Vlaanderen effectief ingezet worden. **Kabinetsmedewerkers** (groen) zijn met voorsprong de **grootste groep**. Parlementaire medewerkers (blauw) maken 28% uit van de volledige groep politieke medewerkers in Vlaanderen. Ongeveer 1 op 5 politieke medewerkers werkt op één van de partijhoofdkwartieren (paars).

Locatie	Aantal	Procent
Ministeriële kabinetten	985	54%
Parlementaire fracties	507	28%
Partijsecretariaten	334	18%
Totaal	1826	100%

Tabel 1: Aantal individuele medewerkers per locatie (situatie oktober 2018)



Gezien het belang van ministeriële kabinetten mag het dan ook niet verbazen dat de **regeringspartijen** kunnen steunen op de **grootste ploegen medewerkers**. In oktober 2018 werden politici van **N-VA** en **CD&V** op nationaal, regionaal en Europees niveau ondersteund door meer dan 500 medewerkers. Naast de kabinetsmedewerkers zorgen uiteraard ook het grote aantal verkozen parlementsleden bij die partijen voor een hoger aantal medewerkers. Bij oppositiepartijen Sp.a en Groen, die over minder verkozenen beschikten, was dat beduidend minder. In tegenstelling tot Groen kreeg Sp.a in die periode wel ondersteuning via 1 Brussels ministerieel kabinet (Pascal Smet). Gezien VB niet deelnam aan het onderzoek, maakte ik een voorzichtige, geïnformeerde inschatting op basis van de parlementaire criteria voor personeelstoewijzing en de publieke boekhouding van de partij.

Partij	Aantal	Procent
N-VA	560	31%
CD&V	521	29%
VLD	417	23%
Sp.a	192	11%
Groen	91	5%
VB*	45	2%
Totaal	1826	100%

Tabel 2: Aantal individuele medewerkers per partij (situatie oktober 2018), *inschatting

2. Parlementaire medewerkers

In oktober 2018 bestond de volledige groep van **politieke medewerkers in Vlaanderen** uit 1826 individuele personen (geen VTE's). In het kader van mijn doctoraatsonderzoek ontvingen 1781 onder hen (VB deed niet mee) via contactpersonen binnen de partijorganisaties een uitnodiging om deel te nemen aan een **online bevraging**. Uiteindelijk namen **623 respondenten** deel aan de bevraging. Onderstaande tabel geeft een overzicht van het aantal respondenten en de responsgraad per locatie.

Locatie	Aantal	Responsgraad
Ministeriële kabinetten	286	29%
Parlementaire fracties	190	40%
Partijsecretariaten	147	47%
Totaal	623	35%

Tabel 3: Respons bevraging per locatie

Een korte vergelijking tussen de medewerkers van verschillende locaties illustreert de **heterogeniteit** binnen de groep van politieke medewerkers. In wat volgt focus ik op de kenmerken van parlementaire medewerkers door ze te vergelijken met de politieke medewerkers die actief zijn op andere locaties. Daarna bespreek ik de kenmerken van de 2 belangrijkste functiegroepen onder de parlementaire medewerkers: persoonlijke medewerkers en universitaire fractiemedewerkers.

2.1. Algemeen profiel parlementaire medewerkers

Meer nog dan in andere middens zijn mannen zijn het sterkst vertegenwoordigd in de coulissen van het parlement. In vergelijking met andere medewerkers zijn parlementaire medewerkers ook hoger opgeleid en jonger. Voor de meerderheid onder hen is dit de eerste job die ze uitoefenen in de politieke wereld. Vooral bij persoonlijke medewerkers van parlamentsleden ligt het aantal beginnelingen hoog (zie 2.2.). In vergelijking met andere politieke medewerkers zijn ze de trouwste partijsoldaten: bijna 9 op de 10 heeft een partijkaart – meer dan de helft was trouwens al lid voor ze aan de slag gingen bij de partij.

	Secretariaat	Parlement	Kabinet	Totaal
Man	55%	62%	59%	59%
Universitair diploma	61%	79%	67%	69%
Gemiddelde leeftijd	41	39	43	41
Huidige job = eerste politieke job	65%	58%	53%	58%
Momenteel lid van de partij	68%	87%	65%	73%
Partijlid voor start job	49%	59%	39%	48%

Tabel 4: Vergelijking kenmerken medewerkers per locatie

Onder de noemer van 'parlementaire medewerker' gaat echter nog een relatief diverse groep schuil, bestaande uit persoonlijke medewerkers, universitaire fractiemedewerkers, administratieve fractiemedewerkers, fractiesecretarissen en woordvoerders. Onderstaande tabel geeft een overzicht van de verschillende functiegroepen van parlementaire medewerkers.

Funcatiegroep	Aantal	Procent
Persoonlijke medewerkers	112	59%
Universitair fractiemedewerkers	49	26%
Fractiesecretarissen	10	5%
Woordvoerders	8	4%
Administratieve medewerkers	5	3%
Andere	6	3%
Totaal	190	100%

Tabel 5: Aantal parlementaire medewerkers per functiegroep

2.2. Persoonlijke medewerkers en universitaire fractiemedewerkers

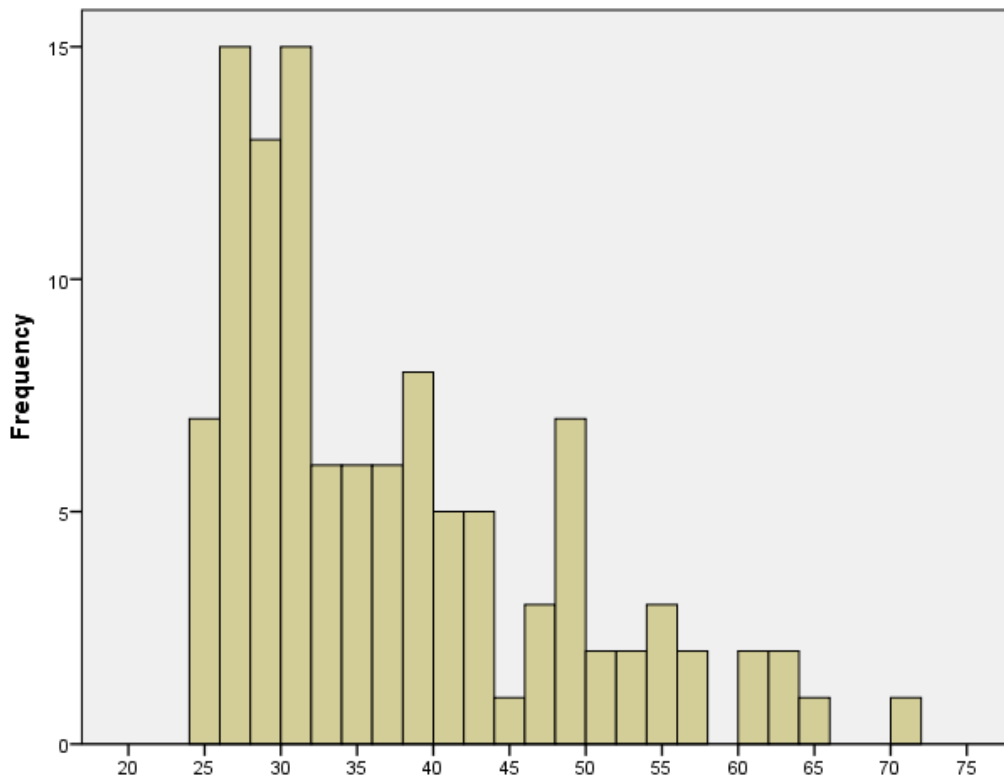
Universitaire fractiemedewerkers en persoonlijke medewerkers maken samen 85% uit van die volledige groep (zie: tabel 5). Hoewel er vaak naar hen verwezen wordt onder de noemer van parlementaire medewerkers zijn er duidelijke onderlinge verschillen tussen de 2 functiegroepen. De belangrijkste verschilpunten zijn het gevolg van hun officiële takenpakket en de bijhorende verloning. Terwijl persoonlijke medewerkers vergoed worden voor administratieve taken, krijgen universitaire fractiemedewerkers een hoger loon voor inhoudelijk, beleidsondersteunend werk. Tabel 6 geeft een overzicht van de belangrijkste kenmerken van persoonlijke medewerkers en universitaire fractiemedewerkers. Daarnaast bevat de tabel ter vergelijking ook dezelfde info over de volledige groep van politieke medewerkers die aan de bevraging deelnamen.

	Persoonlijke medewerkers	Universitaire fractiemedewerkers	Totaal politieke medewerkers
Man	58%	71%	59%
Universitair diploma	73%	96%	69%
Gemiddelde leeftijd	37	39	41
Huidige job = eerste politieke job	71%	51%	58%
Momenteel lid van de partij	89%	88%	73%
Partijlid voor start job	61%	57%	48%

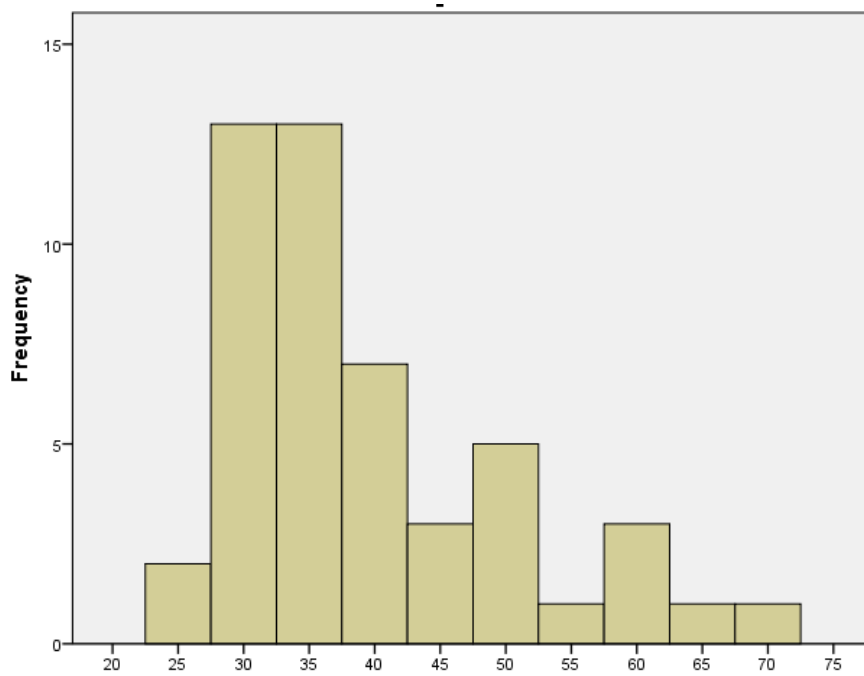
Tabel 6: Aantal parlementaire medewerkers per functiegroep

Hoewel het genderevenwicht ook onder **persoonlijke medewerkers** niet in balans is, ligt de verhouding tussen man en vrouw bij hen rond het gemiddelde. Persoonlijke medewerkers zijn vaak **jonge** krachten tussen 25 en 35 (zie: grafiek 1) die **voor het eerst aan de slag** gaan in de politiek. Het zijn bovendien trouwe **partijsoldaten**: bijna 90% heeft een partijkaart en meer dan de helft was al lid voor ze aan de slag gingen bij de partij.

Het profiel van de **universitaire fractiemedewerkers** zit wat anders in elkaar. Het gaat om te beginnen veel vaker over **mannen** (71%). Het sterkste contrast met de persoonlijke medewerkers is het opleidingsniveau: bijna allemaal hebben ze een **universitair diploma** op zak. Samen met de experts op studiediensten en kabinetten vormen ze de brains van de Vlaamse partijen. Deze groep bestaat voornamelijk uit **dertigers** (zie: grafiek 2), waarvan de helft nieuwkomers zijn in de politiek. Ook hier gaat het over **trouwe partijsoldaten**: bijna 90% heeft een partijkaart en meer dan de helft was al lid voor ze aan de slag gingen bij de partij.



Grafiek 1: Persoonlijke medewerkers per leeftijdscategorie (N= 112)



Grafiek 2: Universitaire fractiemedewerkers per leeftijdscategorie (N= 49)