

Den borgerlige stats afledningsproblem. (II).

Det borgerlige samfunds overflade, staten og produktions almene rammebetingelser.

*Sybille von Flatow
Freerk Huisken*

I Kurasje nr. 9 bragte vi første del af Flatow/Huiskens bidrag til den øjeblikkelige statsdiskussion, hvor der blev rettet en kritik mod de vigtigste, nyere forsøg på en statsudledning.

Anden (og sidste) del af artiklen, som vi bringer her, er Flatow/Huiskens eget forsøg på en ‘positiv’ statsudledning. Udgangspunktet tages i kapitalforholdets »overflade«, som ansatsvis er udarbejdet af Marx som sidste del i udviklingen af kapitalbegrebet (i sidste bind af henholdsvis Kapitalen og Theorien über den Mehrwert). Ved således at begrunde statsudledningen i kapitalforholdets totale samfundsmæssige eksistens er det muligt for Flatow/Huisken at forsøge at udarbejde den indre sammenhæng mellem den borgerlige stats form og dens almene funktioner.

II. Det borgerlige samfunds overflade!

1. Overfladens udvikling.

I afslutningen af kritikken af den politiske økonomi med overskriften »Revenuerne og deres kilder«, hvori Marx med sine egne ord vil tage »Klassekampen op som det slutpunkt, hvori hele lortets bevægelse og ophævelse opløser sig«⁶⁵ fremstilles sammenfattende den samfundsmæssige distribution af den skabte rigdom [set ud fra nyværdien⁶⁶]: som en sammenfattet fremstilling af resultatet af den samfundsmæssige nyværdis forvandling til profit eller rente, til jordrente og til arbejds løn. Som resultat af denne distributionsproces af den samfundsmæssige nyværdi kan vi føre henholdsvis rente, jordrente og arbejds løn tilbage til deres fælles oprindelse, til oprindelsen som værdi og merværdi, abstrakt menneskeligt arbejde. De forekommer ikke at være andet og mere end det de er, når de ses isoleret og ud fra produktionsagenternes sædvanlige bevidsthed på det borgerlige samfunds overflade; de føres ikke tilbage til det, der er fælles for dem alle, men kun til det, som de tre slags produktionsagenter kalder deres ejendom, kapital, jord og arbejde (eller arbejdskraft). I den reale bevægelse fra enhver værdis og merværdis oprindelse til distribution som rente, jordrente og løn forsvinder sammenhængen mellem deres indkomst og dennes virkelige kilde for den til enhver tid værende indehaver af de stofflige forudsætninger for produktionen (arbejdskraft, produktionsmiddel og jord).

Det kapitalistiske »forøgeri's« mystificerende proces, der følger forskellige lovmæssigheder, går igennem »Kapitalens« tre bind som:

Forvandlingen af arbejdskraftens værdi til prisen på arbejde

I forvandlingen af værdien for varen arbejdskraft til løn ligger tillige årsagen til tilsløringen af forskellen mellem arbejdskraftens værdi og dens værdiskabende potens: »På det borgerlige samfunds overflade fremtræder arbejderens løn som arbejdets pris, en bestemt mængde penge, der bliver betalt for en bestemt mængde arbejde.«⁶⁷ Det er ikke mere arbejdskraften, der opfattes som en vare, der sælges eller lejes og som er til leje, men derimod det arbejde, som den yder: »Alt arbejde fremtræder som betalt arbejde... Alle arbejderens såvel

65. Marx-Engels, Briefe über »Das Kapital« Berlin 1954, s. 272.

66. At det kun er nyværdien, der betragtes, hænger sammen med den overfladeforestilling, at også den konstante del deler sig i sine bestanddele v og m og dermed også i den værdimasse, der opløses i tre slags indkomster. (se hertil Das Kapital II, MEW 24, s. 362-388, da. 2:2 s. 468-501, og Das Kapital II s. 439 ff., da. 2:2 s. 564 ff. samt Das Kapital III, MEW 25, s. 844 ff., da. 3:4 s. 1073 ff.)

67. Das Kapital I, MEW 23, s. 557, da. 1:3, s. 736.

som kapitalistens retsforestillinger, alle den kapitalistiske produktionsmåders mystifikationer, alle dens frihedsillusioner beror på denne fremtrædelsesform, der gør det virkelige forhold uigennemsigtigt og viser det direkte modsatte.«⁶⁸

Forvandlingen af merværdien til profit

Den proces, hvori merværdien relateres til den totale indskudte kapital og ikke blot til v , betegner merværdiens forvandling til profit. Herved bliver profitten en fremtrædelsesform for merværdien, »hvori dens oprindelse og hemmeligheden bag dens eksistens er tilsløret og udvisket. ... I forholdet mellem kapital og profit fremtræder *kapitalen som et forhold til sig selv*, et forhold, i hvilket den som oprindelig værdisum adskiller sig fra en nyværdi, den selv har sat. At den frembringer denne nyværdi under sin bevægelse igennem produktionsprocessen og cirkulationsprocessen, dette er til stede i bevidstheden. Men hvorledes dette sker, det er nu mystificeret og synes at stamme fra skjulte egenskaber ved kapitalen selv.«⁶⁹ I mystificeringsprocessen omkring rigdommens egentlige kilde optræder nu ved siden af forholdet arbejde-arbejdsløn »kapitalen som forhold til sig selv« eller forholdet kapitalprofit.⁷⁰

Profittens spaltning i gevinst og rente

Med pengekapitalens selvstændiggørelse indtræder spaltningen af profitten i driftsherregevinst og rente (for lånt pengekapital), som befæster sig på en sådan måde, at spaltningen af profitten i driftsherregevinst og rente optræder i kapitalistens bevidsthed og kalkulationer, selv når pengekapitalen ikke er lånt, men tilhører ham selv: »Kapitalisten, der arbejder med egen kapital såvel som den, der arbejder med lånt kapital, deler sin bruttoprofit i en rente, der tilkommer ham som ejer, som udlåner af kapital til sig selv, og i en driftsherregevinst der tilkommer ham som aktivt fungerende kapitalist. Det bliver således ligegyldigt for denne deling, som er kvalitativ, om kapitalisten virkelig skal dele med en anden kapitalist eller ikke. Kapitalbenytteren spaltes i to personer, kapitalejer og kapitalbenytter, også når han arbejder med egen kapital; i relation til de kategorier af profit, den afkaster, spaltes hans kapital selv i *kapitalejendom*, kapital *uden for* produktionsprocessen, der i sig selv afkaster renter og i kapital *i* produktionsprocessen, der som processerende afkaster driftsherregevinst«⁷¹, der fremtræder som løn for driftsherrens lønarbejde.

68. Das Kapital I, MEW 23, s. 562, da. 1:3 s. 762.

69. Das Kapital III, MEW 25, s. 58, da 3:1 s. 61-62.

70. Udviklingen af profitten til en gennemsnitsprofit vil ikke blive fremstillet her. Sammenlign i øvrigt angående den samlede mystifikationsproces Das Kapital III, MEW 25, s. 835-839, da 3:4 s. 1064-1070, og Theorien über den Mehrwert, MEW 26, 3 s. 472 ff.

71. Das Kapital III, MEW 25, s. 388, da 3:2 s. 487. Med denne forvandling hænger det i øvrigt således sammen: I form af renter, som kapitalen giver udenfor produktionsprocessen (Das Kapital III, s. 390, da. 3:2 s. 490) er »kapitalmystifikationen i sin grelleste form« nået (Das

Forvandling af merprofitten til jordrente

Endelig forvandlingen af merprofitten til jordrente til ejeren af jorden, der tjener som grundlag for det kapitalistiske landbrug. Den del af landarbejderens merarbejde, der - idet vi lader konkurrencens forviklinger ligge - betales til jordens ejere som rente (forpagtningsafgift), fremtræder for jordejeren som et produkt af jorden selv. [»Jordejendomsretten forudsætter monopol for visse personer til at kunne råde over bestemte dele af jorden som deres private viljers sfære med udelukkelse af alle andre (fra denne sfære)«⁷²].

Som resultat af denne her kort opridsede fuldbyrdelse af den kapitalistiske produktionsmådes mystifikation kan vi fastslå:

1. I den proces, der distribuerer det borgerlige samfunds disponible rigdom, dvs. dets til enhver tid værende nyværdi, forsvinder sammenhængen mellem årsag og resultat, mellem værdiskabende potens og voksende værdimasse indtil *ethvert spor af den fælles kilde* på det borgerlige samfunds overflade og »i produktionsagenternes normale bevidsthed«⁷³ er forsvundet gennem den fremtrædelsesform, nyværdiens bestanddele antager.
2. Resultatet af distributionsprocessen er *revenueer*, dvs. indkomster i form af løn, rente og jordrente.
3. De tilhører alle *den samme sfære*, nemlig værdiens henholdsvis pengenes sfære.
4. Som indkomstarter, der tilhører samme sfære, kan de kun adskille sig kvantitativt fra hinanden, gennem den foreliggende revenues størrelse, men ikke kvalitativt.
5. Som indkomst fremtræder de som det til enhver tid givne *resultat af de tre revenuekilder* arbejde, kapital og jord. Revenuekilderne betragtes på samme måde som »reelle kilder« og ikke blot som fordelingsgrundlag for revenueet. Indkomsten synes at stamme direkte fra dem eller deres afhændelse (som salg, lån,

Kapital, III, s. 405, da. 3:2 s. 509) »Kapitalen fremtræder som mysteriøs og selvskabende kilde til rente, sin egen formering. ... I den rentebærende kapital er ... denne automatiske fetisch frembragt rent, den selvvaloriserende værdi, penge der avler penge, og bærer i denne form, bærer den ikke længere spor af sin oprindelse. Det samfundsmæssige forhold er fuldendt som en tings, penges forhold til sig selv. (Das Kapital III, s. 405, da. 3:2, s. 508). Den rentebærende kapital fremtræder da »ikke i direkte modsætning til arbejdet, men omvendt, uden forhold til arbejdet og som udelukkende et forhold mellem en kapitalist til en anden.« (Das Kapital III, s. 395, da. 3:2, s. 496.) Resultatet er, at udbytningsprocessen fremtræder som udelukkende arbejdsproces »hvor den fungerende kapitalist kun udfører et andet arbejde end arbejderen« (Das Kapital III, MEW 25, s. 396, da. 3:2 s. 497.) Betragtningen om driftsherreevinsten som løn for eget arbejde - forholdet »Driftsherreevinst - fungerende kapitalist« er da en form for forholdet »løn - arbejde« - videreudvikles endog - til det punkt, hvor kapitalisten, som resultat af spaltningen i løn for forvaltning og driftsherreevinst, forsvinder fuldstændig »ud af produktionsprocessen som en overflødig person«. (se Das Kapital III, MEW 25, s. 401 ff., da. 3:2 s. 501 ff.).

72. Das Kapital III, MEW 25, s. 628, da. 3:3 s. 801.

73. Das Kapital III, MEW 25, s. 33, da. 3:1 s. 36.

forpagtning) »jordejendom, kapital og arbejde forvandler sig derfor fra at være revenuekilder i den betydning, at kapitalen for kapitalisten er en del af merværdien, som han trækker ud af arbejdet i form af profit, at monoopolet på jorden giver jordejeren en anden del i form af jordrente, og at arbejdet giver arbejderen den sidste endnu disponible værdidel i form af arbejds løn, med andre ord, fra at være kilder gennem hvilke en del af værdien forvandler sig profit, en andel del til jordrente og en tredie del til arbejds løn, - *bliver de til virkelige kilder*, hvoraf disse værdideler og de respektive dele af produktet, hvori de eksisterer eller hvortil de er omsættelige, selv udspringer og fra hvilke selve produktets værdi i sidste instans udspringer«.⁷⁴

6. Revenuekilderne, arbejde, jord, og kapital eksisterer kun stoffligt dvs. de tilhører ligeledes *en og samme* sfære, den stofflige. Enhver økonomisk kvalitet, som adskiller dem, er udvisket. Kapitalen er ikke længere en samfundsmæssig relation, men alene et produceret produktionsmiddel⁷⁵. Jordejendom er ikke mere jord, der er monopoliseret af jordrotterne, og som er den givne samfundsmæssige forudsætning for den landsbrugsmæssige produktionsproces, men derimod en naturlig, ikke produceret produktionsforudsætning. Endelig er lønarbejdet her ikke arbejdets form under specifikke produktionsforhold, men virker som arbejde overhovedet, som produktionens subjektive betingelse. I deres samvirke i produktionsprocessen viser deres ligeværd sig, for hvad ville den ene være uden den anden?
7. Det, der adskiller de tre kilder, er alene deres *stofflige forskellighed*.
8. »I denne forstand udviser formlerne: Kapital-rente (profit), jord-jordrente, arbejde- arbejds løn altså en ensartet og symmetrisk inkongruens«⁷⁶.

Hermed kommer vi frem til de subjektive bærere af forholdene. I relationen mellem revenue og revenuekilder fremtræder *ejerne* af de til enhver tid værende revenuekilder for hinanden som lige, ligeværdige og uafhængige. Deres indkomst stammer fra værdiens sfære, men indkomstens relation til en kilde er altid relationen mellem *penge* og en *stofflig kilde*, og idet alle kilder bliver betragtet som »virkelige kilder«, som det kun drejer sig om at udnytte rigtigt, er de uafhængige af hinanden. Bestemmelsen af privatejernes lighed er dermed opfyldt, især da de to momenter af forskellighed - kildernes stofflige forskellighed og revenue størrelsernes forskellighed (som først her kommer ind som empirisk faktum) - fremstiller det nødvendige grundlag for konstitueringen af privatejerens frihed og lighed i forhold til arbejde, jord og kapital. Som stoffligt *forskellige* kilder (arbejde eller arbejdskraft, jord og produktionsmiddel) er de nødvendige bestanddele af produktionsprocessen, betragtet som arbejdsproces.

74. Das Kapital III, MEW 25, s. 834, da. 3:4 s. 1063-64.

75. Pengene, der fungerer som middel i byttet med produktionsmidler skal der her ikke tages særskilt hensyn til.

76. Das Kapital III, MEW 25, s. 832, da 3:4 s. 1060.

I nødvendigheden af deres samvirke i arbejdsprocessen på basis af deres stofflige forskellighed ligger her også deres ligeværd, hvilket finder sin pendant i det fælles resultat, produktet, ved at udtrykke den pris, der tilstræbes for varen, som en kvantitativ komposition af elementerne løn, rente, og jordrente. Derved ophæves deres uafhængighed ikke som et faktum; for samvirket i arbejdsprocesserne er kun et udtryk for deres frihed, for deres frie beslutning om at trække revenue ud af revenuekilderne jord, kapital og arbejde på netop denne måde. Det faktum, at der fra kilderne regelmæssigt flyder et revenue, at disse altså vedvarende kan udlånes, sælges eller forpagtes er kun et tegn på, at denne frie beslutning var rigtig. Revenuernes forskellige størrelse tjener kun til at stimulere til en optimal udnyttelse af egne revenuekilder⁷⁷. Dette indebærer omvendt, at den optimale anvendelsesmåde af denne ejendom, der er overladt til den subjektive villen og kunnen, kommer til at gælde som grundlag for et større eller mindre revenuekvantum. Og denne relation mellem subjekt og dets privatejendom - nemlig på basis af fri rådighed over egne revenuekilder at kunne vælge mellem forskellige muligheder for deres optimale udnyttelse - konstituerer samtidig kategorien *interesse*, som er resultat af den logiske mulighed for at skelne mellem karaktermaske og subjekt. Som karaktermaske er produktionsagerne personifikationer af almene økonomiske lovmæssigheder, der sætter sig igennem bag deres ryg, dvs. uden at de er bevidste derom. Som *subjekter*, der må føle sig frie for så vidt som de kan råde over deres privatejendom, har de *interesser*, der udelukkende angår optimal udnyttelse af egen ejendom med henblik på højere revenueudvinding. [Det er overflødigt at understrege, at rammerne og mulighederne for den optimale udnyttelse af deres revenuekilder er kvalitativt og kvantitativt forud fastlagt i almenhed].⁷⁸ I denne henseende er der tre væsentlige interesser, der kendetegner privatejeren som privatejer overhovedet, dvs. uafhængig af den givne ejendoms stofflige forskellighed:

- »a) interessen i at opretholde selve revenuekilden,
- b) interessen i det højest mulige revenue, dvs. interessen i det størst mulige udbytte gennem rådighed over egne revenuekilder,
- c) interessen i vedvarende strøm af revenue, som i denne sikkerhed for en vedvarende strøm udgør indkomsten«. ⁷⁹

Resultatet af de tre grupper af revenuekildeejerers forfølgelse af disse interesser er i sidste instans opretholdelsen af de bestemmelser, der kendetegner disse tre

77. De meget harmoniske relationer på overfladen må her endnu ikke sammenlignes med de mindre harmoniske relationer i den empiriske realitet. For øjeblikket gælder det kun om at forstå overfladen i dens centrale bestemmelser. Bevægelsen på overfladen (muligheden for at sætte interesserne igennem) hvorudfra de mindre harmoniske relationer kan udvikles som overfladelatente, vil blive antydnet længere fremme.

78. Se hertil Das Kapital III, MEW 25, s. 866 ff. da 3:4 s. 1103 ff.

79. Zur Oberfläche des Kapitals, i Cirkular 3, udgivet af MARXISTISKE GRUPPE/Theorifraktion, Erlangen 1972, s. 4.

grupper som *klasse*, dvs. opretholdelsen af klasserelationerne. At sikre eje af »revenuekilden arbejde« betyder i praksis at sikre sig selv ikkeeje. Interessen i en vedvarende strøm af revenue betyder - når man forlader overfladen - ikke andet end sikring af forudsætningen for en gnidningsfri kapitalvaloriseringsproces. Alligevel er ejerne med artikuleringen af *interessen* ikke sig dette bevidst. Sagt på en anden måde erkender de til enhver tid værende privatejere ikke sammenhængen mellem deres interesser i at sikre privatejendommen og den specifikke form, hvorunder der produceres, henholdsvis konsekvenserne af denne produktionsmåde. Den for alle fælles interesse sigter i praksis mod opholdelsen af de bestående betingelser, *subjektivt* betyder det dog kun optimal udnyttelse af den givne revenuekilde.

Gennem interessen i at opretholde revenuekilden og gennem anerkendelsen af de givne former for ved hjælp af byttet at trække revenue ud af sin kilde, er anerkendelsen af den andens ejendom givet sammen med interessen i at sikre egen ejendom. »Opretholdelsen af de givne samfundsmæssige betingelser, de almene udviklingsformer, og de hermed givne midler til at sætte privatejernes interesser igennem, er betingelsen for selv at sætte denne interesse igennem, altså slet og ret en almen interesse for privatejere, en interesse, der tilkommer og er fælles for alle privatejere.«⁸⁰ I revenuekildernes stofflige forskellighed er der derimod nedlagt en mulighed for at artikulere særskilte interesser, hvis forfølgelse først og fremmest tydeliggør den almene interesse. Opretholdelsen af privatejendom overhovedet er altså forudsætningen for at artikulere særskilte interesser og er samtidig det mest almene resultat heraf.⁸¹

Som privatejer overhovedet, som forsvarer for den almene interesse i at opretholde betingelserne for privatejendommen - hvilken stofflig substans den end har - konstituerer privatejerne på overfladen den sfære med et reelt skær af lighed, frihed og uafhængighed, som gemmer MULIGHEDEN for den borgerlige stats udfoldelse i sig. I forbindelse med udviklingen af kapitalbegrebet er altså her det niveau udledt, der begriber *samfund* som det sociale resultat af relationerne mellem uafhængige, lige privatejere i stedet for som en falsk fremtrædelse for antagonistiske klasserelationer. De virkelige relationer menneskene imellem og mod hinanden som objektivt tilhørende bestemte klasser er skjult. De tror at befinde sig i en sfære af frihed og lighed, der ikke mere er et resultat af en - metodisk utilladelig - udbredelse af bestemmelserne af bytteakten eller den simple varecirkulation, men derimod et resultat af udviklingen af den bevidsthed, hvori lønarbejderen netop kendetegnet efter sin økonomiske forudbestemmelse som ikkeejer, som »løst og befriet, fri«⁸² for ejendom, nu kan fremtræde for sig selv som

80. op. cit., s. 7.

81. Hvorvidt den heri anlagte fordobling er identisk med den, Marx har udviklet i de tidligere skrifter (se »Zur Judenfrage« MEW 1, s. 355, etc.) kan ikke undersøges uden at gå ind på forholdet mellem Marx og Hegel.

82. Das Kapital I, MEW 23, s. 183, da. 1:1 s. 284.

en stolt privatejer ved siden af den, der gennem tilegnelse af fremmed arbejde virkelig er det. Dog er denne skelnen mellem *ejendom som resultat af fremmed* og *ejendom som resultat af eget arbejde*, der først sætter antagonismen, naturligvis gået tabt med tilsløringen af merværdiens egentlige kilde.⁸³ Før vi går videre med overvejelserne omkring staten, først og fremmest *nødvendigheden* af dens genese, skal de tre nævnte interesser undersøges nærmere.

2. De private reventildeejeres interesser

I det følgende skal selve de tre grundlæggende interesser undersøges nærmere. Det vil være nødvendigt for det første at undersøge dem hver for sig, og for det andet at undersøge dem som tre stoffigt forskellige reventildekilder og deres konsekvenser for harmonien eller disharmonien i den proces, hvor de sætter sig igennem. Ganske særlig måtte der følge en nærmere bestemmelse af konflikterne mellem ejerne af de enkelte reventildekilder i den proces, hvor de realiserer deres egenlystige interesser. Dette kan ikke altsammen lade sig gøre her. Vi må lade det blive ved nogle antydninger, hvori frem for alt jordejerne kommer til kort.

a) Opretholdelsen af reventildekilden

Interessen i at opretholde reventildekilden er den første og mest påtrængende interesse. Uden dens opretholdelse ville der ikke flyde noget reventile, hverken sporadisk eller vedvarende. Opretholdelsen af kilden er altså forudsætningen eller midlet til at forfølge de andre interesser.

83. På dette sted er en metodisk henvisning til overfladebegrebet nødvendig. I talrige ordforbindelser ligger den fortolkning af anvendelsen af Marx' begreb »overflade« nær, at overfladebestemmelserne altid skal være de faktisk empirisk konstaterbare bestemmelser. E. Altwater tager denne fortolkning op og taler om »empirisk overflade« (E. Altwater, Zu einigen Problemen des Staatsinterventionismus. Prokla. nr. 3, s. 3, da. Kurasje, nr. 7, s. 24.). Når Marx taler om »de økonomiske relationers færdige form, således som den viser sig på overfladen« (Das Kapital III, MEW 25, s. 219, da. 3:1, s. 270), så mener han ikke de *mest konkrete* udtryk for de abstrakte økonomiske lovmæssigheder, men de mest mystificerede. Denne den borgerlige produktionsmådes mest mystificerede form, både i bevidstheden og i sin reale eksistens, er på tidspunkter, hvor de nævnte interesser bliver tilfredsstillet, hvor ingen forstyrrelser eller kampe kaster skygger over de harmoniske relationer, i sit ideale gennemsnit at sammenligne med empiriske forhold. (Men selv da er de empiriske forhold kun at forstå som overfladerelationer, der er modificerede gennem tilfældigheder og nationale særegenheder.) Men hvis fordrejelse i f.eks. arbejdernes bevidsthed bliver rystet - ligeegyldigt hvad der er årsagen hertil - og de i en specifik historisk (og dermed empirisk) situation begynder at udvikle en ansatsvis klassebevidsthed, så er deres handlinger og deres bevidsthed allerede relateret til de virkelige forhold og ikke mere til disses fordrejede skin. *Empirien er da for dem en delvis dechiffret overflade*. Forlader man disse meget skematiserede forestillinger, så er konkret-historisk empiri altid totaliteten af kampe og harmoni, af overfladeforestillinger og revolutionær bevidsthed, af interessepolitik og systemoverskridende aktion, og det i alle afskygninger og variationer. At gøre det muligt at lokalisere det bestemte, at forklare dets årsager og at »holde retningen« under processen med at foretage den »korrekte« dechiffring af overfladen, er en opgave for socialismen.

Opretholdelsen af revenukilden kræver, at den sikres mod misbrug, der på en eller anden måde strider mod det borgerlige samfunds normale udvekslingsformer. Da disse er sat gennem byttets ækvivalentrelationer, lader dette sig præcisere således: Opretholdelsen af revenukilden betyder først og fremmest at sikre den mod *tilegnelsesmåder*, der ligger udenfor byttet. Det betyder sikring mod røveri, tyveri, forsætlig ødelæggelse, plyndring osv... Alle former for udveksling af ejendom, der ikke er baseret på ækvivalentbyttet, strider imod de normale tilegnelsesformer. Og afstraffelsen af unormale tilegnelsesformer tager ene og alene sigte på opretholdelsen af de formelle bytterelationer. For de enkelte individer optræder den som sikring af privatejendommen eller som sikring af ejernes frie rådighed over revenukilderne. Der er dog også sat grænser for denne frie råden, nemlig de grænser, der markerer spillerummet for rådemuligheden over revenukilden i overensstemmelse med dens kapitalistiske bestemmelse. Revenukilderne må altså under særegne forhold beskyttes endog mod deres ejere.

Interessen i at opretholde revenukilden har dog andre indholdsmæssige bestemmelser alt efter revenukildens stofflige egenart. For revenuekilderne kapital og jord omfatter denne interesse samtlige de forholdsregler, der er afpasset efter ting, der har materiel-tingslig eksistensform. Revenuekilden arbejde eksisterer ikke i en materiel-tingslig form, men derimod i en immateriel-kødelig form. Beskyttelse mod fysisk og psykisk overlast fra andre er den primære sikringsmåde for denne specifikke revenukilde.

Da de tre specifikke revenukilder som ejendom kræver to forskellige komplekser af forholdsregler til sin beskyttelse og sin opretholdelse - de må forholde sig til det materielle tingslige og det immaterielle kødelige, - slår de også igennem i hertil svarende forskellige beskyttelsesbestemmelser og konstituerer nu ejendomsbegrebet ud fra sig selv, der ikke blot omfatter revenukilderne jord og kapital, men først og fremmest *ethvert materielt gode*. Forskellen mellem kilden som kilde til revenue og som middel til nydelse - mellem bilen som produktionsmiddel og som konsumtionsmiddel - falder væk. Det er også herudfra, det kan forstås, at langvarige forbrugsgoder som bil, hus og vaskemaskine, der i dag som samfundsmæssigt gennemsnit efterhånden indgår i værdien af varen arbejdskraft, langt snarere synes at modsvare overfladekategorien »privatejendom« end arbejdet eller arbejdskraften.

Denne udifferentierede sammenfatning af forbrugsgoder og indkomstkilder finder sin pendant i et tingsliggjort juridisk ejendomsbegreb. Heraf kan dog ikke sluttes, at ejeren af revenukilden arbejde ikke vil kunne tilkendegive en interesse i beskyttelse af denne specifikke immaterielle form for ejendom. Dette bliver eksplicit udtrykt, når der bliver krævet beskyttelse mod arbejdsbetingelser, der »ødelægger én«, altså destruerer revenuekilden arbejde, eller som kan vanskeliggøre dens vedvarende benyttelse. Denne sikring af privatejendommen, der følger af revenuekilden arbejdes specifikke karakter, sker i lovform. Det er dog ikke den lov, der sikrer ejeren af kapital mod tyveri eller den, der

sikrer ejeren af jord mod retsstridig benyttelse eller ødelæggelse. Fabriksloven (8. kapitel), den nu [i BRD] planlagte bedriftslægelov osv. kan tjene som eksempler på sådanne love, der er afpasset efter de specifikke karakteristika hos revenuekilden arbejde. Disse love er på det almene plan at henregne til de love, der sigter på at sikre den private ejendom.

Ligesom den fysiske udformning af genstanden giver anledning til forvirring i det juridiske ejendomsbegreb, kan bestemmelserne her til sikring af den legemlige integritet gøre det samme, da de må referere til ethvert »legeme«, og da de i deres juridiske form ikke kan foretage nogen skelnen mellem legemet som kilde til indkomst og legemet som »nydelseskar« på trods af, at dets økonomiske forskel refererer til arbejdskraften på den ene side og til kapital og jordejerens fysiske legeme på den anden side. Interessen i at opretholde revenuekilden som privat ejendom er basis for den almene interesse i at sikre privatejendom, på trods af eller netop på grund af den i forhold til dens økonomiske oprindelse afvigende bestemmelse af privatejendommen og den deraf følgende forskelsløse fetishering af alt og alle som ejendom (forskelligt i hvert fald i værdi, men ikke efter sin økonomiske funktion). Denne interesse, der forener alle revenuekildeejere, er intet andet end et udtryk for det faktum, at uden opretholdelsen af eksistensen af privatejendom overhovedet, ville heller ikke dens udnyttelsesmåder være sikrede. Men interessen i at sikre privatejendom overhovedet er identisk med interessen i opretholdelsen af de bestående, på privatejendom og bytterelationer baserede, samfundsmæssige forhold.

Det er da også privatejendommens forskellige eksistensmåder og de forskellige former og instrumenter, der er nødvendige til at garantere dem, der dukker op som den første kilde til åbenbare konflikter mellem ejerne af stoffligt forskellige revenuekilder, når de specifikke indholdsmæssige betingelser for alles fælles interesse i opretholdelsen af privatejendommen skal sættes igennem. Som kapitalistens privatejendom er således arbejdspladsens arbejdsbetingelser, der i længden ødelægger revenuekilden arbejde eller besværliggør dens vedvarende udnyttelse som privatejendom, direkte genstand for kapitalistens interesse i revenuekildens uforandrede opretholdelse og virkemåde. Revenuekilden kapital (produktionsmiddel) materielt-tingslige eksistensform bliver gennem sin funktion årsag til ødelæggelsen af den immaterielle-kødelige revenuekilde arbejde eller arbejdskraft. Omvendt fremstår enhver beskyttelse, som f.eks. ejeren af arbejdskraften kræver mod det produktionsmiddel der destruerer den, som et angreb på produktionsmiddelejerens rettigheder.

Artikuleringen af interessen i opretholdelse og sikring af privatejendommen i sin givne specifikke stofflige skikkelse vil dog først føre til konflikter, når interessen i det højest mulige revenue kommer til udtryk i arbejdsprocessen ved den optimale udnyttelse af revenuekilden som faktor i arbejdsprocessen. Interessen i at forøge revenue eller i, at det flyder vedvarende, er forudsat i denne modsigelse.

b) Forøgelse af revenue

Alle revenumodtageres fælles interesse i størst muligt revenu kommer *ikke* til udtryk der, hvor ejerne af revenukilderne *står overfor hinanden* i bytteakten, hvor de, som privatejere artikulere en interesse i at sikre ejendommen hhv. at opretholde ækvivalentforholdet i byttet. Der, hvor køber og sælger står overfor hinanden, er det kun lige store værdistørrelser, der skifter hænder, og derfor kan bytteakten ikke være grundlag for forøgelsen af revenue. Den enkeltes mulighed for at forøge sit revenu indenfor de normale samfundsmæssige relationer (dvs. gennem bytte, ikke gennem røveri etc.) eksisterer først på overfladen når flere sælgere vil erhverve samme produkt, når der eksisterer en relation mellem sælgere indbyrdes og købere indbyrdes, kort sagt: når de givne privatejere af revenukilder forholder sig til hinanden som *konkurrenter*.

Der hersker konkurrence arbejderne imellem, kapitalejerne imellem og grundejerne imellem. Ud fra deres ens interesse i at opnå højest muligt revenu for afhændelsen af deres privatejendom (salg, udlejning, forpagtning), er de konkurrenter, for så vidt de forholder sig til noget fra dem selv adskilt, den givne markedspris, og forholder sig til hinanden formidlet over denne. (Ganske vist er markedsprisen selv resultat af privatejernes optræden på markedet som købere og sælgere; men samtidig eksisterer den altid som en given markedspris og følgelig som selvstændig overfor konkurrenterne. Konkurrencen er altså »det ene subjekts forhold til en af ham og andre subjekter frembragt ting (prisen), som alligevel eksisterer adskilt fra dem. Først på grundlag af denne bestemmelse er det muligt at opbygge en anden. Hvis man betragter to subjekter, så forholder de sig på samme måde over for prisen. Først nu kan man betragte dem som rivaler. Hverdagens sprogbrug... omfatter kun denne anden bestemmelse, idet det overser, at rivaliteten forudsætter samme mål, men at dette mål først må være produceret⁸⁴.«) Hvis deres interesse i at opnå den gældende markedspris eller den højeste mulige markedspris, henholdsvis det største mulige overskud over kostprisen, ikke bliver tilfredsstillet, *så er de tvunget til at reagere på markedsprisen på en måde der er i overensstemmelse med deres revenukilde*. De vil forsøge at tilpasse deres privatejendom som salgsobjekt til mere fordelagtige efterspørgselsbetingelser. Dette finder imidlertid ikke sted på markedet, men udenfor markedet, hvor den givne privatejendom kan ændres. Dette område er - ligesom markedet - karakteriseret ved frihed i betydningen borgerlig frihed: det frie valg mellem forskellige markedsstrategier for at opnå den optimale udnyttelse af egen revenukilde.

Alt efter de stofflige forskelle mellem revenukilderne falder denne proces forskelligt ud:

De enkelte kapitalister reagerer på deres produkters markedspris ved at forsøge en øgning af arbejdets produktivkraft, eller som det fremstår for dem, ved

84. Reihe Sozialistisches Studium, Band I BWL, udgivet af AK-fraktionen i Roten Zellen, Rote Zelle Ökonomie, München, (Münshen) 1972, s. 25.

at forsøge at mindske kostprisen. Når ændringerne i produkterne hhv. kostprisen ikke fører til større revenu, så søger de en anden anlægssfære for deres ejendom. De enkelte arbejdskræfter reagerer på arbejdets markedspris idet de forsøger at sætte sig selv i stand til at udføre hurtigere, bedre, mere eller - om nødvendigt - andet arbejde end det de har lært.

Denne måde at reagere på overfor markedsprisen rammer ikke blot ejerne af de tre stoffigt forskellige reвенukilder samlet, men fordeler sig forskelligt alt efter reвенukildernes egen differentering: vingårdsejeren vil gribe til andre forholdsregler end »ejerne af kornmarker, skove, bjergværker og fiskevande«⁸⁵; ingeniøren vil reagere anderledes end montøren, og håndlangeren anderledes end den faglærte arbejder. Der opstår fraktioner indenfor de tre store grupper af reвенukildeejere og endog på tværs af disse. Ud fra deres interesse i forøgelsen af deres øjeblikkelige revenu forholder de sig først og fremmest til hinanden som rivaler, som modparter, hvis interesse kun er alment lige, men hvis særlige udformning hos den enkelte ejer af arbejde, kapital eller jord dog kan udelukke realiseringen af den samme interesse hos andre ejere af arbejde, kapital eller jord. Men i det øjeblik, hvor de som ejere af ens reвенukilder *på ensartet måde er henvist til de samme bestemte betingelser for at kunne klare sig i konkurrencen*, eller for at kunne sætte en reвенuforhøjelse igennem i konkurrencen, er konkurrenceforholdet mellem ejere af ens reвенukilder (henholdsvis de givne fraktioner) sat ud af kraft - det bliver et *latent* forhold. I så tilfælde artikulerer de en fælles interesse i at få oprettet de nødvendige betingelser for at alle ejere af samme reвенukilde får samme forudsætninger for at kunne forbedre deres ejendom således at den kan sælges under bedst mulige betingelser. Sådanne almene forudsætninger for konkurrencen, fremtvunget af konkurrence selv, er for ejerne af arbejde f.eks. uddannelsen, tilstrækkeligt almene reproduktionsmuligheder (sundhedsvæsen, fritid) for sig selv og familien; for ejeren af kapital omfatter de udviklingen af videnskab som almen forudsætning for en stigning i arbejdets produktivkraft, regulering af kreditgivning, af ind-og udførsel af varer og dermed f.eks. vekselkurser etc.

Sådanne interesser i at skabe betingelser, hvorunder det er muligt at foretage »markedsrettede ændringer« i reвенukilderne på en måde, der er i overensstemmelse med disse, er samtidig både resultat af og forudsætning for konkurrencen, og de sigter i første række mod *tilvejebringelsen af lige konkurrencebetingelser*. Dette sker på grundlag af de love for rigdommens distribution som ikke er begrebet her, dvs. på grundlag af den eksisterende fordelingsmåde og de derpå baserede fremtrædelsesformer hvori der er et direkte forhold mellem reвенukilde og revenu. For så vidt ejerne af hver af de tre stoffigt forskellige reвенukilder udtrykker interesser for tilvejebringelsen af ens konkurrencebetingelser for sig selv og hvis den samtidige realisering af disse interesser ikke er mulig (f.eks. arbejdernes interesse i uddannelse og kapitalistens i vejbyggeri), så træder de tre store grupper

85. Das Kapital, III, MEW 25, s. 893, da. 3:4, s. 1138.

op imod hinanden: som konkurrenter til det i fællesskab frembragte nyværdiprodukt. Konkurrencen *indenfor* de tre grupper af reвенukildebesiddere fører følgende til konkurrence *mellem* de tre grupper, til *distributionskonkurrence*. Denne distributionskonkurrence bliver begrebet som en forholdsregel, der udelukkende vil korrigere bestemte, øjensynligt kun moralsk begrundede uretfærdigheder overfor de tre store grupper af ejere. Den virkelige sammenhæng ses ikke: kun ulighederne på overfladen ses (F.eks. genspejler DKP-parolen »ned med oprustningen, op med uddannelsen« denne tro på overfladens distributionskonkurrence med hensyn til tilvejebringelse af lige konkurrencebetingelser).

I den hidtidige undersøgelse var ejernes interesse knyttet til den markedsrettede ændring af deres ejendom der er nødvendig, for at opnå et større revenu, dvs. den var knyttet til det bytte der er sat *før ejendommens funktion* i produktionen.

Interessen for det størst mulige revenu kan imidlertid også bestemmes på grundlag af reвенukildernes *funktion i produktionen* og ud fra det *fælles resultat* af deres ligestillede funktion som produktionsfaktorer - nemlig *produktet*. Når prisen på det fælles produkt er sammensat af de tre former for indkomst, så bliver interessen for et større revenu i de tre ejergrupper afhængig af størrelsen af den pris som deres produkt opnår. Udgangspunktet er her ikke længere den individuelle ejer af en reвенukilde (arbejde, jord, kapital) som står overfor en anden; tværtimod er udgangspunktet her den individuelle virksomhed og den mængde produkter, som skal hævde sig på markedet overfor en mængde lignende produkter fra en anden virksomhed. Konkurrencen indenfor en sfære forener således *først og fremmest* alle privatejere af arbejde, jord og kapital i en virksomhed mod en anden virksomheds privatejere. (Talemåden »vi er alle i samme båd« har her sit virkelige indhold!) Enigheden i forbindelse med salget af de produkter, som de skaber i fællesskab, følger ovenpå »slagsmålet«⁸⁶, om hvem af deltagerne, der skal tilegne sig hvilken andel (generel eller ekstra)⁸⁷. Eftersom fordelingen af den opnåede pris ikke på overfladen kan ske efter kriterier, som er nedlagt i de deltagende produktionsfaktorer og da disse desuden, som udelukkende stoffligt bestemte, ikke lader sig kvantificere⁸⁸, så kan orienteringspunktet kun ligge udenfor bestemmelsen af reвенukilderne. Det må ligge i den direkte sammenligning med den revenustørrelse, andre opnår eller med hvad man selv har opnået under andre betingelser. Sammenligningen foregår altså ud fra et allerede eksisterende fordelingsforhold, hvis plus'er og minus'er til enhver tid er genstand for »slagsmål«, men hvis gennemsnitlige relationer, der ikke sættes spørgsmålstegn ved på overfladen⁸⁹. (Den kritik af »retfærdigheden« i fordelingen, som er indeholdt i kravet om en »retfær-

86. Theorien über den Mehrwert, II, MEW 26.2, s. 494.

87. Marxistische Gruppe/Theoriefraktion har en lignende bestemmelse i deres overfladeanalyse (s. 10 f.). De begynder imidlertid efter vor mening ubegrundet med konkurrencen *mellem* sfærerne, og lader »slagsmålet« udelukkende gælde med hensyn til gennemsnitsrevenue [hos dem »gennemsnitsrevenue« (?)].

88. Jvf. Cirkular 3, Zur Oberfläche... s. 9

89. De grundlæggende kvantitative bestemmelser ved dette forhold sammenfatter Marx i Das Kapital, III, MEW 25, s. 866 ff, da.

dig løn« kan altså ikke støtte sig på et absolut kriterie, men altid kun på et relativt forhold; dvs. lønnen er uretfærdig i forhold til de stigende priser, ændringerne i de nødvendige reproduktionsmidler, profitandelen, den individuelle eller kollektive præstationsforøgelse (tempo) etc, men er eksempelvis aldrig uretfærdig i forhold til værdien af varen arbejdskraft eller forholdet mellem nødvendigt arbejde og merarbejde; forudsat at dette forhold overhovedet kan bestemmes kvantitativt exakt i empirien).

Sammenligningsgrundlaget bliver hermed udtrykt i prisens bestanddele, dvs. indkomstarterne, som noget i retning af et gennemsnitsrevenu, der selv er resultat af prisens udligningsbevægelser (dannede af markedsprisen), der sætter sig igennem bag om ryggen på de forskellige privatejere. Heri ligger samtidig muligheden for enighed mellem alle privatejere indenfor en sfære overfor sammenslutningen af alle privatejere i en anden sfære. Denne konkurrence har ikke sit grundlag i den størst mulige pris for en virksomheds produktmængde, men derimod for en sfæres produktmængde, således at dens resultat er »fordelingen af nationalproduktets værdi mellem produktionens enkelte sfærer«. ⁹⁰ Enigheden følger her ligeledes ovenpå uenigheden (også i empirien), hvad der i sidste instans fører til virksomhedsoverskridende interessegrupperinger af ejere af stoffigt set samme reвенukilde. Man kan forlænge denne proces helt frem til konkurrencen på verdensmarkedet, men i alle tilfælde er vi fra et andet udgangspunkt atter nået frem til den form for distributionskonkurrence, der *ikke går på konkurrenceforudsætningernes lige chancer, men direkte på reвенustørrelsen*. Sammenslutningen af de givne reвенukildeejere i interesseforbund er en følge af, at distributionskonkurrencen sætter sig igennem fra en sfære til konkurrence om delingen af den samlede kage ⁹¹.

Det foreliggende »slagsmåls« grundlag er overflade-forestillingen om, at ens egen indkomstandel er indeholdt i produktets pris. Eftersom disse indkomstandele bliver henført til reвенukilderne selv, opstår der et yderligere aspekt ved »slagsmålet«: i og med at ejendommen som produktionsfaktor frembringer denne reвенumængde, så må en mere intensiv udnyttelse frembringe en tilsvarende større reвенumængde. Når man ser bort fra distributionskonkurrencen om en *given* værdimængde så indeholder interessen for et større revenu altid motivet til en forøgelse af ens egen indkomstandel af produktet ved at forbedre udnyttelsen af ens egen reвенukilde, hvad der resulterer i en forøgelse af den samlede mængde. Det var dette Marx havde i tankerne, da han resumerede »slagsmålet« således: det »viser sig så alligevel i sidste ende som slutresultatet på konkurrencen mellem jord, kapital og arbejde, at i og med at de strides indbyrdes om delingen, så har de gennem deres kappestrid forøget produktets værdi, således at enhver kan få en større las. Deres konkurrence (fremtræder) udelukkende som det tornede udtryk for deres harmoni« ⁹² i den fælles arbejdsproces.

90. Jvf. Cirkular 3, Zur Oberfläche..., s. 10.

91. Denne udvikling bliver dog modificeret gennem koncernernes størrelse, multinationalitet etc. (jvf. koncernopbyggede fagforeninger osv.).

92. Theorien über den Mehrwert, III, MEW 26.3 s. 494.

Det modsigelsesfyldte resultat af dette »tornede udtryk for harmonien« er, at der i forfølgelsen af interessen for et større revenu samtidig er nedlagt betingelser, der tendentielt forhindrer et kontinuert flydende revenu. Således er f.eks. overbelastningen af arbejdskraften - hvad enten den skyldes den optimale udnyttelse af produktionsmidlerne i deres tekniske struktur eller skyldes et selv sat krav - ikke forenelig med dens permanente udnyttelse.

c) Sikring af revenuets kontinuerlige tilstrømning

Det forhold, at de tre generelle interesser overlapper hinanden har medført, at to aspekter af denne interesse allerede er omtalt. For det første er den *permanente sikring* af privatejendommen naturligvis samtidig en forudsætning for dens *kontinuerlige udnyttelse*; for det andet indeholder kravet om lige konkurrencebetingelser indenfor de tre grupper samtidig aspekter, som delvis, udover den øjeblikkelige forbedring af markedschancerne, sigter mod sikringen på længere sigt (sikring af patenter, mangesidighed i uddannelsen...).

Da den konflikt, der opstår, når både interessen for et større revenu og interessen for revenuets kontinuerle tilstrømning sættes igennem, allerede er omtalt er der her kun tilbage at henvise til den rolle som *økonomiens cykliske forløb* spiller på overfladen og i revenukildeejernes bevidsthed.

Hos ejerne af revenukilden arbejde kommer denne interesse til udtryk i kravet om »sikring af arbejdspladserne«. Den naturgroede krisecyklus kræver forholdsregler, som garanterer sikringen af revenue og også under dårligere markedsbetingelser. Hertil hører arbejdsløshedsunderstøttelse og pension samt fortsat lønudbetaling i tilfælde af sygdom, selvom det i dette sidste tilfælde ikke er kapitalbevægelsens cyklicitet der er årsag til afbrækket i reventilførslen. Den overordnede interesse er i alle tilfælde interessen for kriseløse forløb. I hvor høj grad en sådan interesse, som ikke kun udtrykkes af ejerne af *en* særlig revenukilde⁹³, sætter sig igennem ved den samtidige forfølgelse af f.eks. interessen for et større revenu skal undersøges nedenfor.

93. Interesseforskelle der følger af størrelsen og dermed af koncentrationsmulighederne tages der ikke hensyn til her.

III. Det borgerlige samfunds overflade og staten

1. Muligheden for den borgerlige stats genese⁹⁴.

Muligheden for at subsumere privatejere af stoffigt forskellige reвенukilder under noget alment forudsætter deres ligestilling.

Dette skal ikke forstås som den formallogiske abstraktion til det punkt, hvor de kun er »mennesker«, men som et resultat af bestemmelsen af deres interesser, som de fremgår af privatejendommen selv. Deres ligestilling må eksplicit tage form af fælles og almene interesser⁹⁵, for at opnå den kvalitet, hvorudfra nye (politiske) formers opståen af de økonomiske relationer må begrundes.

a. Almene interesser

Fanget som de er i det borgerlige samfunds overfladeforestillinger og -relationer, er ejerne af reвенukilderne arbejde, jord og kapital som *privatejere* henvist til opretholdelsen af betingelserne for deres økonomiske samkvem, som disse selv fremstår ud fra privatejendommen. Beskyttelse og sikring af en privatejendom mod overgreb fra ikke-ejere eller ejere af andre reвенukilder⁹⁶ er alle privatejeres fælles krav, og konstituerer den *første* grundlæggende interesse, fælles for alle, og er følgelig almen.

Under selve forfølgelsen af deres interesse for det størst mulige reвенu i form af løn, pengerente og rente er privatejerne henvist til at overskride deres konkurrenceforhold, hvori de som enkeltstående først og fremmest indgår i et rivaliserende forhold med andre enkeltstående ejere af samme reвенukilde om noget tredie. Resultatet heraf er distributionskonkurrencen, hvori de tre grupper af reвенukildeejere kæmper for en passende, retfærdig etc. eller i hvert fald en større andel af den totale nyværdi. Forudsætningen for at alle tre grupper klarer sig godt i denne konkurrence er den stabile vækst i den samlede produktionsværdi, dvs.: den sikrede økonomiske vækst. Dette er indholdet i den anden almene interesse, dvs. en interesse, der forener alle privatejere. I og med at ejerne af reвенukilderne er afhængige af reвенuets kontinuerlige tilstrømning, retter deres *tredie* almene interesse sig mod økonomiens gnidningsløse, krisefri forløb.

94. Jvf. henvisningen ved slutningen af II. 1 (note 83).

95. Forskellen mellem de tre reвенukildeejeres interesse i opretholdelse, optimal og kontinuerlig udnyttelse af reвенuekilden og de *almene interesser* må inddrages her. De første gælder ganske vist for alle, men for hver gruppe dog kun i deres særlige form. De sidste rummer et dobbelt- aspekt: de eksisterer i særlige udformninger og i deres almenhed som alles lige interesser.

96. Jvf. del I, 2a.

b. Konkurrenceforudsætninger

Udover disse tre almene interesser har vi gennem analysen af konkurrenceforholdene på overfladen kunnet udpege interesser, som ikke udgør almene interesser i den forstand, at de kan forene *alle* privatejere. Og alligevel er det interesser, som »ophæver« den enkeltes eksistens som privat i konkurrencen og driver ham til sammenslutning med andre. Det drejer sig her ikke ubetinget om sammenslutning af alle ejere af samme reвенukilde; målet med en sådan sammenslutning af alle ejere af stoffigt ens reвенukilder ville i det mindste ikke være identisk med distributionskonkurrencens mål: en større del af »kagen«. Snarere er det interesse-sammenslutninger, som samler sig om krav om lige *konkurrenceforudsætninger*. Som vi har vist kan sådanne sammenslutninger opstå såvel på grundlag af konkurrencen om den bedste pris for afhændelsen af hver af de tre slags privatejendom (på arbejdsmarkedet, produktionsmiddel-, henholdsvis pengemarkedet og ejendomsmarkedet), som på grundlag af konkurrencen om den bedste pris for afhændelsen af det produkt, der er resultatet af de tre produktionsfaktorerers harmoniske samvirke. Sådanne interessegrupper kan altså bestå af de mest diffuse sammenslutninger: fra den samlede gruppe ejere af en af de tre reвенukilder⁹⁷ til en sammenslutning af ejere af *alle tre* reвенukilder indenfor en sfære⁹⁸. Fælles for alle sammenslutninger af denne slags er, at de forholder sig til konkurrencens forudsætninger og er fanget i overfladestillingerne, dvs. det drejer sig om dannelse af interessegrupper og ikke - muligvis med undtagelse af den først nævnte gruppe - om deres konstituering som »klasse for sig«⁹⁹. Sådanne interesser lader sig heller ikke karakterisere som almene i ovenstående forstand, da de ikke omfatter alle privatejere; det de imidlertid har fælles med de tre nævnte almene interesser er, at de henfører sig til et indhold, der ligger udenfor konkurrencen, men som alligevel er et middel i, henholdsvis en forudsætning for konkurrencen.

Kun i denne forstand - dvs. uafhængig af størrelsen af de givne interessegrupper - lader disse interesser sig karakterisere som almene, hvilket muliggør ophævelsen af *de privates isolation i konkurrencen på en måde der ikke overskrider konkurrencen selv*; (omtrent i modsætning til konstitueringen af en reвенukildegruppe som klasse, hvor det immanente hensyn til konkurrencen ikke længere er afgørende¹⁰⁰). Når der i de følgende afsnit tales om »almene interesser« uden nærmere omgivelser, så menes der begge bestemmelser¹⁰¹.

97. Jvf. skemaet på side 37, sidste spalte.

98. Eksempelvis et lands samlede landbrug som en koalition af lønarbejdere, kapital og jordbesiddere, som kræver subventioner; bjergværker, skibsværfter etc.

99. Man bør her ikke lade sig irritere over, at begge bestemmelser stilles meget abrupt overfor hinanden. Jvf. her note 106.

100. Jvf. del IV, 1.

101. En tredje bestemmelse kan endnu ikke indføres her. Det drejer sig om en bestemmelse, efter hvilken en konkurrenceforudsætning viser sig som almen skranke for den totale samfundsmæssige reproduktionsproces. Jvf. her del IV, 2.

Den sfære, hvor sådanne almene interesser opstår, er den sfære, hvori den borgerlige stat kan opstå. Dens logiske forudsætninger er denne offentligheds- eller statslighedsfære,¹⁰² som i første omgang blot udtrykker muligheden for *fremkomsten* og *artikulationen* af de almene interesser, men som imidlertid ikke rummer muligheden for at de kan sætte sig igennem henholdsvis realiseres.

2. Det borgerlige samfunds nødvendige specificering i stat

a. Modsigelsen mellem almene og særlige interesser

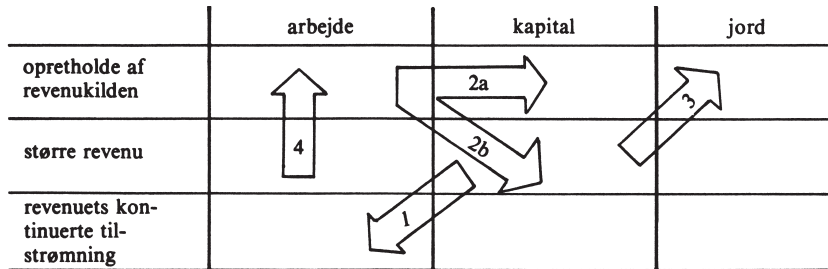
Idet interesserne *sættes igennem* er privatejerne bundet til de handlingsmåder, der er knyttet til reвенukildernes særlige egenskaber. Som enkeltstående privatpersoner, der er involveret i konkurrencen opfatter de ikke den almene interesse, som forbinder dem med andre privatpersoner, som sådan, men kun i form af hver enkelts særlige interesser. Privatejendommen overhovedet er imidlertid ikke sikret med sikringen af den enkeltes private ejendomsret til kapital, jord eller arbejde. *Det betyder at en almen interesse ikke lader sig realisere ved at forfølge dens særlige indholdsmæssige bestemmelse; de særlige bestemmelser forenes ikke ved at blive lagt sammen, men de udelukker hinanden i konkurrencens bevægelser.* Dette betyder dog ikke andet end at ejerne af en hvilken som helst særlig reвенukilde som private ikke kan realisere den almene interesse. For så vidt de almene interesser imidlertid indholdsmæssigt er midler henholdsvis forudsætninger for forfølgelsen af de særlige interesser, bliver det nødvendigt at virkeliggøre indholdet i de almene interesser på en anden måde end gennem de handlingsmuligheder der er givet de private.

Privatejeren eksisterer følgelig dobbelt: som privatejer med egne særlige interesser og som repræsentant for almene interesser. Denne fordobling svarer begrebsligt til fordoblingen i privatejer og statsborger, og svarer for totaliteten af privatejeres vedkommende til samfundets fordobling i samfund og stat¹⁰³. Den modsigelse mellem det almene og det særlige som er kon-

102. MG/Tf udvikler »offentligheden« fra staten (s. 24). Dette er falsk, for så vidt som enhver almenhedssfære allerede rummer muligheden for konstitution af interessegrupper og artikulationen af almene interesser. Det er rigtigt, for så vidt at offentligheden modificeres ved statens reale afgrænsninger. Dette forhold mellem stat og offentlighed er imidlertid afgørende for en nærmere undersøgelse af interesseorganisationerne i det borgerlige samfund (fra forbund til partier) og for undersøgelsen af betingelserne for artikulation af interesser på basis af en produktionsmåde, der ikke længere behøver staten som særskilt institution.

103. Jvf. her note 81. Den her valgte formulering er egentlig unøjagtig, eftersom statsborgeren kun er en særlig art privatejer.

stituerende for den borgerlige stat, antager forskellige eksistensformer som skal behandles eksemplarisk i det følgende. Det nedenstående skema tjener i denne sammenhæng som heuristisk hjælpemiddel, men det har ingen systematisk betydning:



De fire pile har her følgende betydning:

1. Kapitalejernes interesse for størst muligt reventu (foden af pilen) fører til optimal udnyttelse af deres reventkilde - produktionsmidler. Resultatet er ikke alene en voksende mængde produkter, men også en tidligt nedslidt arbejdskraft, hvis reventuilstømning herved ophører (spidsen af pilen). Totalsamfundsmæssigt betyder dette enten kimen til en krise og/eller stagnation og/eller en trussel mod reventkilden arbejde. Dvs., af antagonismen mellem de særlige interesser opstår her en antagonisme mellem kapitalejerens særlige interesse for højere profit og den almene interesse i en økonomisk udvikling uden forstyrrelser.
2. Den interesse ejerne af reventkilden arbejde har for at opretholde deres reventkilde får dem til at kræve indgreb overfor destruktionskræfterne i produktionen. Disse er altid kapitalens ejendom; og enten fremstår dette krav som ejendomskrænkelse eller - for så vidt de særlige interesser har taget form af krav om forbedrede beskyttelsesforanstaltninger osv. - som nedsættelse af profitten.
3. Kapitalejerens interesse for et større reventu kan - gennem tilsvining af omgivelserne - true jordbesidderens reventkilde, dvs. gribe ind i deres privatejendom udenom det borgerlige samfunds normale byttebetingelser.
4. Interessen for et større reventu driver ejerne af arbejde til overtimer, »sort«-arbejde etc., hvilket medfører hvad der på overfladen - trods kapitalens tvang - ser ud som arbejdernes ødelæggelse af egen reventkilde, nemlig destruktion af deres arbejdsevner og ødelæggelse af deres egen privatejendom. Dermed er der nået en grænse for friheden i omgangen med privatejendom, hvis overskridelse straffes.

Modsigelserne mellem de særlige interesser *indenfor* en gruppe reventkildebesiddere og *mellem* sådanne grupper rummer modsigelser mellem de særlige og de almene interesser. Krænkelsen af privatejendommen til jorden er

samtidig en forseelse mod alles fælles interesse i sikringen af privatejendom (f.eks. tilfælde 3); og interessen for optimal udnyttelse af reventkilden produktionsmidler med det formål at opnå større gevinst (tilfælde 1) rummer kimen til krise med påfølgende forstyrrelse af reventuets kontinuerte tilstrømning til denne gruppe eller enhver anden gruppe privatejere.

b. Modsigelsen mellem udnyttelse og skabelse af konkurrenceforudsætningerne

De modsigelser, som skyldes konkurrencerelationerne, spiller på tilsvarende måde en rolle, når der rejses krav om lige eller bedre konkurrenceforudsætninger. I konkurrencen drejer det sig for den enkelte om at udnytte disse forudsætninger optimalt, hvis han vil have et forspring i forhold til de andre med hensyn til markedschancer. Men der er ikke plads til at skabe forudsætningerne i denne rivalisering. Den optimale udnyttelse forudsætter tværtimod konkurrenceforudsætningerne; den fører til at de bliver »udnyttet«, men ikke til at de samtidig bliver gjort. F.eks. er gaderne som transportveje en forudsætning for konkurrencen i industrien, men samtidig er de et middel til forbedring af reproduktionsbetingelserne (f.eks. rejser, forbindelse mellem bolig og arbejdsplads...): alt i alt bliver de »forbrugt« og ikke umiddelbart igen gjort eller holdt »udnyttelige« af deres forbrugere.¹⁰⁴

Resultatet af denne modsigelse mellem særlig og almen Interesse i dens forskellige eksistensmåder er staten, som en særlig eksistens ved siden af og uden for samfundet af konkurrerende private - nu ikke længere blot som en mulighed, men som en nødvendighed. Staten legemliggør løsrivelsen af de almene interesser fra privatpersonernes sfære og forvaltningen af dem i statens sfære. Med specificeringen af staten bliver de almene interesser til *statens særlige interesser*, hvis forvaltning alene påhviler staten.¹⁰⁵

På denne basis kan man forklare, at det sker, at staten griber til forholdsregler, der angribes af alle klasser og fraktioner. Resultatet af den statslige form for forvaltning af de almene interesser kan således være konstellationer, hvor ikke alene kapital og arbejde eller arbejde og stat står overfor hinanden, men hvor kapital og stat også står overfor hinanden. Konstellationer, hvor arbejde og stat står mod kapitalen eller arbejde, kapital og jord mod staten, er ud fra dette tænkelige og empirisk mulige at finde.¹⁰⁶

104. se del V.

105. se Cirkular nr. 3, Zur Oberfläche..., s. 22.

106. På dette sted i bestemmelsen af den borgerlige stat bliver diskussionen omkring begrebsparret »politisk - økonomisk« relevant. Anvendelsen af disse begreber er uproblematisk for så vidt de kun omfatter de to nu udviklede områder (stat = det politiske område; samfundet af private = det økonomiske område). Men lige så snart de anvendes til at karakterisere den revolutionære relevans af krav fra nogle arbejderes side begynder problemerne: For det første skal man fastholde, at kravene ikke er andet end et resultat af det borgerlige samfunds overflade. Et politisk krav fra nogle arbejderes side, som kun er politisk derved at det rettes mod staten - og endda

c. Forvaltning af de almene interesser

Som den sfære, hvori forvaltningen af almene interesser i den anførte betydning er mulig, er staten ikke primært bestemt ved at den må producere *materielle* betin-

opstilles som ulig mere revolutionært af samme grund - misforstår den indholdsmæssige sammenhæng mellem stat og kapitalistisk produktion. Kravet om forbedring af konkurrenceforudsætningerne er et økonomisk krav for såvidt som det relateres til markedschancer og dermed til revenuet; at kravet i dette tilfælde bliver rettet mod staten, ikke mod produktionsmiddelbesidderne, er således ikke bevis på en særlig revolutionær indsigt, men på en pragmatisk indsigt i en historisk-fastgroet tilstand, som ikke uden videre kan gøre sig fortjent til prædikatet »klassebevidst«. En tildeling af kompetance på arbejdernes forskellige organisationer ud fra denne anvendelse af begrebsparret (politiske krav = partiet; økonomiske krav = fagforeningerne) er intet andet end en skematik fra revolutionskøgebogen, som selv sidder fast i overfaldeforestillingerne.

Hvis man forsøger at aftvinge denne skelnen en mening i sammenhæng med lønarbejdernes kamp, så kan man tillægge begrebet »økonomisk« en adfærd, som i dens bæreres bevidsthed forbliver inden for rammerne af de betingelser, som sættes af det borgerlige samfund (økonomisk = immanent); hvorimod begrebet »politisk« refererer til en adfærd og ditto bevidsthed, der erkender nødvendigheden af overskridende mål (politisk = overskridende, transitorisk). Men her må dog understreges, at det drejer sig om en karakteristik af *en bevidsthed om noget*, thi i de aktioner, som ejerne af rene kilden arbejde udfører, er der altid indeholdt kimen til en overskridende bevægelse, helt uafhængigt af deres bevidsthed, som stadig kan være fuldt ud fikeret til overfladen. Og dette er grunden til, at også en forkert bevidsthed kan gennemrydes af erfaringen om resultatet af deres aktioner.

Dette har vi allerede antydnet implicit i påtegningen af *overfladens mange modsigelsesplaner*. Ved at forfølge deres særlige interesse møder arbejdskraftene immanente skranker, netop fordi forfølgelsen af disse interesser er livsnødvendige for dem. Den basis, hvorfra de forkerte overfladestillinger kan *dechiffreres* af de aktører, der *selv* er indfanget af deres forestillinger, er erfaringen af de konfliktløsningsmuligheder eller overvindelse af skranker, der er immanente i samfundet. Udarbejdelsen af disse »knudepunkter« i overfladen er selv en teoretisk opgave. I øvrigt er dette også det punkt, hvor vores overfladebegreb adskiller sig ganske væsentligt fra Marxistische Gruppe/Theoriefraktionens (Erlangen) overfladebegreb. De mener at have opsporet »målsættelsens cirkulære proces« i begrebsbestemmelsen af overfladen. Men resultatet heraf er blot, at besidderne af rene kilden arbejde nødvendigvis må forblive indfanget af overfladebestemmelserne i deres krav (MG/Tf. s. 20). Denne beklagelige tilstand varer så længe, som »det første mål er ophævelsen af selve kapitalforholdet«. (s. 21). Når det som resultat af dette *hermetiske* overfladebegreb netop står fast, at et sådant mål ikke selv følger af at forfølge overfladeinteresserne eller de heraf opstående konflikter, må det tilføres den i bornerthed indfangede et eller andet sted fra uden for overfladen. Hvor det kan komme fra angiver de i første omgang ikke. Men problemet løses, når man inddrager den anden artikel i Cirkular 3 (»Zum Verhältnis von sozialistischer Intelligenz und proletarische Bewegung«). Her tager man fat på arbejderstandens bornerte bevægelsesform og påviser samtidig den nødvendige betingelse for overvindelsen af denne bornerthed. Denne betingelse er den socialistiske intelligens, som qua sin tilegnelse af den videnskabelige socialisme har kendskab til nødvendigheden af dette mål og en hel del mere. Man er således henvist til hinanden (se. s. 34 ff.). Men den som venter det leninistiske revolutionsteorem hos Marxistische Gruppe/Theoriefraktion ud fra disse overvejelser, bliver slemt skuffet. Forbavsende inkonsekvent i forhold til deres egne uledninger (hermetisk overfladebegreb, asymmetriteori om forholdet mellem proletarisk bevægelse og socialistisk intelligens) formuleres den socialistiske intelligens' rolle rosværdigt tilbageholdende (s. 38 ff.) - hvilket vi i en vis udstrækning tilslutter os. Tilbage står dog modsigelsen mellem MG/Tf's overfladebegreb og deres følgeslutninger; den vil først kunne ophæves inden for kommende mere intensive bestræbelser på at udarbejde en »overfladens logik«.

gelses til at opfylde de almene interessers indhold. *Forvaltning* af privatbesidderens almene interesser betyder i første omgang intet andet end konstituering af en form, hvori man beskæftiger sig med disse interesser. Her udviskes i første omgang grænsen mellem statslighedens eller offentlighedens sfære og staten selv. Interessegupperne sætter ind for hurtigt og først at få opfyldt et interessekrav blandt mange konkurrerende statsopgaver. Hvor interessegruppens funktion ophører og hvor staten begynder, kan kun bestemmes teoretisk. Når et interesseindhold, et bestemt krav etc. træder ind i sit lovgivende stadium, dvs. overvejelse af om det skal kodificeres i form af lov, bekendtgørelse, almindelig regel, en retningslinie etc. har interessekravet nået det stadium, hvor statsformen sætter sit præg på det. Denne første behandling af det, dvs. afvejning, modificering og afgørelse, følges af *kodificering* som lov, bekendtgørelse, bestemmelse etc., som så udgør en form for varetagelse af almene interesser, der er bindende for alle privatbesiddere. Eller negativt udtrykt: den udgør den bindende form, hvori de utilladelige afvigelser anføres og sanktionernes form angives. Omsorgen for *overholdelse af det fastsatte og gennemførelse af bestemmelser* med lovkarakter kan dog ikke umiddelbart forstås endnu. Der er f.eks. forskel på bekendtgørelsen om skolepligt (9 år), *overvågelse af dens overholdelse* (inspektørerne) og den *statslige garanti for dens gennemførlighed* (skoler, lærere osv.). De seneste års begivenheder viser, at selv i dette område er en hel hær af inspektører i dag utilstrækkeligt til at garantere overvågelse, gennemførelse og overholdelse af bestemmelserne. Forvaltningen af det kontrol-, voldgifts- og straffeapparat, som ialt er nødvendigt på dette niveau i den statslige aktivitet, (undertrykkelsesapparat, politiets og militærets institutioner), gør det nødvendigt at forsyne staten med finansielle midler, som gør at den har mulighed for at betale statsansatte, oprette institutioner og opretholde apparater. Endelig er det nødvendigt at forsyne staten med finansielle midler for, i overensstemmelse med sin bestemmelse, at kunne foretage monetære operationer for at sikre en uforstyrret økonomisk vækst. Alt dette betyder skatter, betyder at staten disponerer over ressourcer af en anseelig størrelse.

Statens specificering er dermed grundlag for statens udvikling som apparat, altså som summen af institutioner med en særlig gruppe af »tjenere«, de statsansatte (egl. statstjenestemænd), som er subsumeret staten. Når privatbesidderens almene interesser bliver statens særlige interesser, så ligger der i udviklingen af det samlede statsapparat og dets bærere også en mulighed for, at der kan udvikles særinteresser hos de beskæftigede i statsapparatet.

IV. Statsfunktioner og den borgerlige stats form

Vores forsøg på at karakterisere den borgerlige stats form som de almene interessers forvaltningssfære, udsondret fra reвенukildebesiddernes artikulation af deres særlige interesser, indeholder samtidig henvisninger til en afklaring

af forholdet mellem *statsform* og *statsfunktioner*.¹⁰⁷ Disse henvisninger skal bruges til at bestemme statsfunktionerne på en anden måde, end en simpel opregning af hvad staten faktisk gør. Udgangspunktet er begrebet *almen interesse* med de ovenfor udviklede bestemmelser og ikke empirien, da empirien som udgangspunkt for bestemmelsen af statsfunktionerne nødvendigvis vil føre til en yderst heterogen samling af de mest forskelligartede interventions-, regulerings- og undertrykkelsesforholdsregler.

Hermed har vi *for det første* opnået, at den borgerlige stats særlige *form* kan begribes som et resultat af dens funktion (forvaltning af almene interesser) - i første omgang på den mest almene måde. Sammenhængen lader sig dog ikke vende om: hermed kan enhver empirisk handling fra den borgerlige stat eller dens repræsentanter ikke forklares tilstrækkeligt. Det er langt snarere sådan - og det er *det andet* - at den fremstillede gang i udviklingen af almene interesser, deres artikulation, gennemslag og forvaltning i staten indeholder betragtninger, ud fra hvilke man netop kan strukturere heterogeniteten i den borgerlige stats empiriske aktioner. F.eks. står den lovgivende funktion, den uddannelsespolitiske og den politimæssige funktion ikke separat ved siden af hinanden i denne betragtningsskema, men i en specifik sammenhæng. Med andre ord: det forekommer os muligt at gribe fat i f.eks. problemet om forandringerne i de statslige aktiviteters fremtrædelsesformer ud fra denne synsvinkel.

1. Om den standende diskussion af statsfunktionerne hos E. Altvater og Projekt Klassenanalyse

Som svar på spørgsmålet om den borgerlige stats funktioner angiver E. Altvater fire områder, hvor staten først og fremmest er aktiv: »1. Tilvejebringelse af almene materielle produktionsbetingelser ('infrastruktur'); 2. skabelse og sikring af de almene retsforhold, som retssubjekternes relationer i det kapitalistiske samfund udspilles i; 3. regulering af konflikten mellem lønarbejde og kapital og i givet fald politisk undertrykkelse af arbejderklassen ...; 4. sikring af den nationale totalkapitals eksistens og ekspansion på verdensmarkedet.«¹⁰⁸ Med en ren opregning mistes den specifikke sammenhæng mellem disse områder for statens aktivitet. Sammenhængen mellem f.eks. forvaltning af almene interesser (som både kan subsumeres under 1, 3, og 4), den skikkelse, som denne forvaltning først forstås i (nr. 2) samt de midler, der giver den gyldighed (nr. 2 og 3) overses, når retssystemet (nr. 2) stilles *ved siden af* de instrumenter, der er nødvendige til at opretholde retsnormerne (nr. 3 delvis) og disse igen står uforbundet ved siden af bestemte materielle produktionsforudsætninger (nr. 1), som såvel kan være i besidderne af

107. Se note 16.

108. Altvater, op. cit., s. 9, da. s. 29.

revenuekilden arbejdes interesser, som i de andre revenuekildebesidderes interesser. Den retsudformning som de almene interesser får, når de reguleres gennem staten, udtrykker blot almenheden som en almen gyldighed, der lader privatbesidderne være lige som statsborgere. Men hermed (nr. 2) forstås ikke en statsfunktion, men en for staten særlig resultat af forvaltningen af de almene interesser. Det apparat, som er nødvendigt for at garantere overholdelse af love og bestemmelser, straffe afvigende adfærd osv. kan først afledes herfra.

De to funktioner som Projekt Klassenanalyse anfører, svarer omtrent til en sammenblanding af Altvaters fire funktioner: ud over fremstilling af kapitalens almene produktionsbetingelser optræder den ordenspolitiske eller politi-militære funktion: »Med de samfundsmæssige antagonismers udfoldelse udvikles også muligheden for at arbejderklassens organiserede kamp kan gennembryde de økonomiske forholds stumme tvang. Da denne kamp tvangsmæssigt må gå ud over de individuelle kapitalers ramme og i tiltagende grad antager karakter af arbejderklassens kamp mod kapitalistklassen og da undertrykkelsen af denne samlede klasses modstand er umulig for enkeltkapitalisterne, må staten i stadigt større omfang overtage disse opgaver. Staten bliver dermed direkte til et instrument i opretholdelsen af den borgerlige orden ved anvendelse af ikke-økonomisk magt.«¹⁰⁹

Denne argumentation er slet og ret gjort til et grundlæggende sammenhængsmønster, som måske nok var berettiget ved den nødvendige fremstilling af almene produktionsforudsætninger (fællesopgaver), fordi forudsætningernes nødvendighed er et resultat af revenuekildebesiddernes konkurrence, samtidig med at netop denne konkurrencerelation vanskelig- eller umuliggør en fælles gennemførelse. Det drejer sig i den forbindelse om *konkurrencens immanente forudsætninger og resultater*, hvor konkurrencens indhold og de stofflige særtræk ved de givne konkurrerende besiddere i første omgang er ligegyldig.

Men i Projekt Klassenanalyses argumentation drejer det sig ikke om *konkurrencerelationer indenfor* eller *mellem* de tre besiddergrupper, men om kamp, *klassekamp* mellem dem. Og forudsætningen er netop besiddergruppernes givne eksistens som *klasse*, hvilket igen betyder, at deres konkurrencerelationer, hvori de hver især vil gøre deres særlige interesse gældende, træder bag deres fælles klasseinteresse. Dette gælder såvel for lønarbejderklassen, som for kapitalistklassen. Deres kamp er tendentielt en kamp om den politiske og økonomiske magt, som ikke længere kan afgøres immanent eller aftales med immanente midler. Der er en afgørende kvalitativ forskel på den kamp, som besidderne af revenuekilden arbejde fører for bedre uddannelsesbetingelser (konkurrenceforudsætninger), og den kamp, som lønarbejderne fører som klasse. Denne forskel har Marx udtrykt i begrebsparret »klasse i sig« og »klasse for sig«. I førstnævnte tilfælde (»an sich«) - og det er vel næppe nødvendigt at betone, at de to tilfælde ikke kan holdes ude fra hinanden på denne måde i empirien - relaterer lønarbejderne (som besid-

109. Projekt Klassenanalyse: Zur Taktik..., s. 132.

dere af revenukilden arbejde) sig til den borgerlige produktionsmådes fordrejede fremtræden i overfladen. Det er i den ansatsvise udfoldelse af denne sfære vi har forsøgt at vise den borgerlige stats væsen. I det andet tilfælde relaterer lønarbejderne (som klasse og i bevidstheden om at være den eneste kilde til merværdi) sig til den borgerlige produktionsmådes væsentlige bestemmelser og deres politiske udtryk: de har dechiffreret overfladen, har forstået den sfære, som staten konstitueres i, som det reale skins sfære. På dette trin i udviklingen i den revolutionære proces kan den borgerlige stat ikke være det samme som den realt fremstår som, eftersom lønarbejdernes »interesser« allerede falder sammen med deres objektive perspektiv: mens de bekæmper kapitalforholdet, bekæmper de samtidig staten, der kun kan forstås ud fra kapitalforholdet i sin særlige bestemmelse, der skyldes den kapitalistiske produktionsmåde. Nu forholder arbejderklassen sig taktisk til staten og dens institutioner frem for en situation, hvor den sidder fast i den reale skin. Noget tilsvarende gælder for de instrumenter og forholdsregler, som den borgerlige stat nu i forening med den samlede kapitalistklasse sætter ind mod udviklingen i den revolutionære proces: staten fungerer nemlig her - og kun i denne ekceptionelle situation - som et rent instrument for den herskende klasse, ikke afsondret fra de enkelte kapitaler men med dem og direkte støttet af dem. Altså netop i den borgerlige stats åbne reaktion som klassestat *forsvinder* de momenter, som adskiller staten i kapitalismen fra staten i alle tidligere produktionsmåder; staten får åbent den betydning, som den havde både i antikken og i feudalismen. Selv under borgerlige produktionsbetingelser er det derfor ikke mærkeligt, at når staten må føre en kamp der er tilspidset som klasse kamp, så kan statens afsondring fra samfundet, samfundets fordobling i samfund og en særlig statslighedssfære, ikke mere træde frem. Antikkens og feudalismens umiddelbart tilstedeværende identitet mellem økonomisk og politisk magt fremtræder nu også her. Det særlige ved den *borgerlige* stat - dens afsondring fra samfundet og dens funktion: forvaltning af de almene interesser på en måde, som betragter alle individer som lige - bliver gennemskueligt som fordrejet skin. Altså: kun hvor lønarbejderklassen begynder at erkende den faktiske sammenhæng mellem de tre reuformere, opdager sig selv som kilde bag den borgerlige rigdoms fordrejede fremtrædelsesformer, kun her formår lønarbejderklassen at afsløre den *borgerlige* stats væsen som *det falske skin* ved ethvert klassesamfunds stat. Dermed er lønarbejderklassen også i stand til at gennemskue den sfære, der nødvendigvis skjuler de samfundsmæssige antagonismer i kapitalismen, og dermed vil den videre være i stand til at forstå den formodede modstander (staten) som den faktiske modstanders (kapitalens) »instrument«.

I de førkapitalistiske samfundsformationer som baseredes på antagonismen mellem klasser, eksisterede »det almene som fællesskabets illusoriske form« kun i metafysisk skikkelse, kun i religionen. Således kunne Marx sige om feudalismen: »*Den politiske forfatning har indtil nu været den religiøse sfære, folkelivets religion, dets almenheds himmel overfor dets virkeligheds jordiske væren.*«¹¹⁰ Og kun for så vidt som repræsentanterne for den økonomiske magt i deres funktion

som repræsentanter for den politiske magt sikrede kirken, kunne de udøve politisk magt over de afhængige klasser uden kamp. Staten var selv en ren klassestat, som rummede den økonomiske ulighed i sig: de givne undersåtters forhold til staten var netop ikke lige, men ulige; og kun fordi den overjordiske almenheds (religionens) glans skinnede på staten, kunne den gøre krav på almindelig anerkendelse i individernes bevidsthed på trods af den jordiske ulighed. Den politiske forfatnings »grundlag«¹¹¹ - og det vil sige den feudale stats grundlag - lå i den overjordiske, metafysiske almenhed med dens løfte om ligheden hinsides og kravet om at standstillhørsforhold skulle accepteres som givet af Gud. Lighedens basis var den *almene* anerkendelse af uligheden og ikke en falsk bevidsthed om økonomiske forhold. Bevidstheden om ens egen situation og relationen til staten (som medlem af en stand) var klar og utilsløret. Bedømmelsen af foranderligheden og de individuelle følger af en stræben efter forandringer (Skærsild etc.) var tilsløret; ikke i en nødvendigvis fordrejet bevidsthed, som kan afledes umiddelbart af den økonomiske situation, men som en religiøs inkarnation.¹¹² Under borgerlige produktionsbetingelser behøves religionen derimod ikke længere som *grundlaget* for fællesskabets politiske forfatning, men alligevel som en af dennes »forudsætninger«.¹¹³ I den borgerlige stats (systematiske) genese konstitueres sfæerne lighed, frihed... som et nødvendigt produkt af fremtrædelsesformerne for rigdommens distribution på det borgerlige samfunds overflade. Forholdet mellem klassestat (eller stænderstat) som den politiske forfatnings jordiske udtryk og religionen som metafysisk grundlag for staten kommer ikke frem på samme måde under kapitalistiske produktionsbetingelser. Statens to sider - klassestat og stat som udtryk for den samfundsmæssige almenhed - falder ikke længere fra hinanden som en jordisk magt og et overjordisk løfte, men er begge i samme omfang jordisk realitet og samtidig gensidigt formidlede. *Betraget i sin totalitet er den borgerlige stat en klassestat*: i sidste instans gør den klasseantagonismen evig i forvaltningen af de almene interesser. *Men den kan overhovedet kun fungere som borgerlig stat i overensstemmelse med sit begreb, hvis den ikke fremtræder reelt som det, den er*. Dette betyder imidlertid ikke, at staten tillægger sig endnu et dække, en religionserstatning, hvormed den tilslører sin »sande karakter«. Den borgerlige produktionsmåde skaber selv denne sfære af frihed og lighed på det borgerlige samfunds overflade, som den jordiske basis for den jordiske stat i det borgerlige samfund. Den borgerlige stat er netop kendetegnet ved, at dens klassekarakter kun kan fremtræde formidlet for statsborgerne; dette er ikke en følge af en ideologisk indoktrinering, men skyldes den proces, der gør dem til statsborgere. *I det øjeblik den borgerlige stat fremtræder*

110. MEW 1, s. 233. Fremh. F & H.

111. Sml. MEW 1, s. 358.

112. Dette betyder ikke, at religionen var den givne herskende classes opfindelse, og heller ikke, at de afhængige klassers økonomiske situation ikke prædisponerede dem for religiøs indoktrinering (sml. MEW 1, s. 6 og MEW 20, s. 294).

113. MEW 1, s. 358.

som det, der er karakteristisk ved staten overhovedet (dvs. alle klassesamfundets stat), ophører den med at kunne fungere som særlig, borgerlig stat. Når arbejderne ikke længere betragter sig som besiddere af en revenukilde, men som tilhørende en klasse, udtrykker de ikke længere interesser, der kan forvaltes af den borgerlige stat som almene, men derimod »interesser«, der allerede indeholder kampen mod den borgerlige stats basis og hermed også mod staten selv. Hvis staten ikke »beskyttes«, hverken af den religiøse sfære eller af overfladen som den reale friheds og ligheds sfære, så står den helt nøgen; som politisk negation af proletarietets objektive bestemmelse og som sådan virker den også kun politimæssigt og militært. Midlerne til at gennemføre de statsligt forvaltede almene interesser - hvor midlerne skal kontrollere og garantere overholdelse af regler og bestemmelser - optræder mere *intensivt* i deres anvenderes bevidsthed, men træder ikke i stedet for *kvalitativt* andre interesser. Forandringen ligger hos adressaten eller bedre: i deres »interessers« udvikling. Nu er det ikke længere midler, som sættes ind for dem, men mod dem.

For at vende tilbage til udgangspunktet: Projekt Klassenanalyse opstiller i de to »almene funktioner«, der efter deres mening bestemmer staten »væsentligt«¹¹⁴, to politiske udtryksformer for den borgerlige produktionsmåde, som ikke kan forstås med begrebet »statsfunktioner«. Det er den borgerlige stats to modsat rettede eksistensmåder som faktisk og adækvat udtryk for den borgerlige stats særtræk (fordobling af samfundet) på den ene side og som en negation af dette differentia specifica ved den borgerlige stat. Denne negation, som samtidig er anlagt i den borgerlige produktionsmåde - er på den anden side staten som et direkte synligt instrument for den herskende klasse. I sin anden bestemmelse må staten efter PKAs opfattelse »overtræde loven for at sikre klasseherredømmets fortsatte eksistens«.¹¹⁵ Men netop i denne karakterisering bliver det tydeligt, at PKA ikke har forstået disse to »planer« i staten eller deres reale formidling. Staten er ikke »lovgiver« i den ene bestemmelse og »lovbryder« i den anden. Det er arbejderklassen derimod nødvendigvis, idet den netop *må* bryde de love - i samme udstrækning som den udvikler sin bevidsthed som klasse - som kun skyldes dens overfladeinteresse i sikring og optimal udnyttelse af revenukilden, og som dog sanktionerer dens klasse-»interesser« som tendentielt kriminelle. For den almene lovs politiske repræsentant er fabriksbesættelsen præcis lige så kriminel som et butikstyveri; i begge tilfælde drejer det sig om tilegnelse af fremmed ejendom på en måde, som ikke er i overensstemmelse med de normale borgerlige udvekslingsformer. PKA viser ved at fremhæve denne mere ekstensive udtryksform for den statslige magt, som skyldes proletarietets bevægelse, som en særlig statsfunktion og sætte den *ved siden af* den første, at de netop ikke ser det afgørende ved den borgerlige stat, nemlig en nødvendig ophævelse af den borgerlige stats klassekarakter til en form, der fordrejer klassekarakteren.

114. Projekt Klassenanalyse: Zur Taktik..., s. 131.

115. *ibid.*, s. 132.

2. Statsfunktioner og analysen af de økonomiske lovmæssigheder, der er ansvarlige for de almene interessers artikulation og gennemslag

Analysen af statsfunktionerne har dog en yderligere vigtig dimension. Til trods for at man har besvaret spørgsmålene om, hvorledes det kan og må komme dertil, at almene interesser optages, forvaltes og opfyldes i en form, der er afsondret fra interessenternes produktions- og reproduktionsproces, og spørgsmålene om, hvorledes denne proces fremstår for interessenterne, har man ikke forklaret de konkrete krav. Man har ikke forklaret *hvorfor bestemte, indholdsmæssige krav, der kan angives konkret*, får status som almen interesse og sætter sig igennem via staten, uanset hvor brudt, forsinket og modificeret dette måtte ske, også selv om de kunne sættes i relation til forskellige områder og udvekslingsformer i det borgerlige samfund. Indtil nu har vi kunnet relatere sådanne konkrete krav til revenukildebesiddernes tre almene interesser og måske kunnet bestemme det modsigelsesniveau som berøres når særinteresserne forfølges. På basis af de fremførte overvejelser kan man dog ikke begrunde, hvorfor bestemte krav, der fremtræder som statsaktiviteter og som under visse betingelser gror fast som statsfunktioner, bliver realiseret empirisk. Statens forholdsregler inden for uddannelses- og forskningsområdet, dens funktioner i transportvæsen og kommunikation, konjunkturpolitikken eller bestemte socialpolitiske reguleringer osv. lader sig ikke forklare historisk-materialistisk på den her antydede måde.

Med den karakter, som processen får på overfladen, fremstår det for aktørerne ene og alene som om det skyldes deres vilje o.lign. Man har endnu ikke sagt noget om, hvorvidt de artikulerer en indholdsmæssig interesse i fordrejet, mystificeret form i de karaktermasker for økonomiske lovmæssigheder, som de må artikulere sig i, og hvilke økonomiske lovmæssigheder, der da er tale om. På overfladen, i de almindelige produktionsagenters bevidsthed og i de videnskabelige apologeters skrifter (de borgerlige politologer m.fl.) besvares dette spørgsmål om HVORFOR udelukkende med henvisning til kvantiteter, dvs. til gruppe-, klasse- og fraktionsstyrke, til rådighed over magt- og påvirkningsmidler af enhver art (fra fjernsynet over lobby'erne til undertrykkelsesinstrumenter af en meget håndfast art). Et politisk fænomen forklares således udelukkende politisk.¹¹⁶ Undlader man at opfatte hver eneste enkeltafgørelse, den borgerlige stats repræsentanter træffer, som det givne *adekvate udtryk* for en almen interesse, der sætter sig igennem og langt snarere begriber, at i empirien sætter forvaltningen af almene interesser sig igennem i en proces, som er modsigelsesfuld, med afvigelser og tilfældige forholdsregler, så bliver spørgsmålet om den kapitalistiske produktionsmådes lovmæssigheder og tendenser, som ligger skjult bag de politiske fænomener, også plausibelt.

116. Jvf. i denne forbindelse de meget udpenslede og langtrukne skildringer i R. Milibands bog, *Der Staat...*, s. 239-350.

(I 8. kapital i Kapitalens 1. bind har Marx gennemført en sådan opsporing af en rød tråd gennem en forvirrende mangfoldighed af fremtrædelser, forholdsregler, korrektioner og tilbagetrækning af afgørelser i empirien. Kapitalens umættelige valoriseringstrang træder frem gennem de to store privatbesiddergruppers interesser, som er forskellige og som forvandles partielt, alt vist gennem historiske eksempler. Mere præcist: bag den interesse, som arbejderne artikulerer i at oprettholde og benytte ejendommen arbejdskraft kontinuerligt, ligger totalkapitalens »interesse« i en vedvarende produktiv konsumtion af arbejdskraften.)

Når man besvarer spørgsmålet om, hvorfor denne eller hin forholdsregel sættes igennem og realiseres efter lang kamp, med en henvisning til en bestemt gruppe privatbesidderes styrke, besvarer man egentlig kun et spørgsmål om, hvorledes en tendens, som er skjult for interessenterne selv, baner sig vej. Man forklarer ikke selve tendensen og svarer heller ikke på, hvorfor denne ildevars-lende tendens sætter sig igennem i netop denne fase. Spørgsmålet om »hvorfor« må i første række relateres til disse bestemmelsers indholdsmæssige punkter, kort sagt: interesserne. Derfor må vi i det følgende forlade den borgerlige produktionsmådes overflade, for at diskutere *de økonomiske grundrelationer og lovmæssigheder som ligger i de interesser, der artikuleres på overfladen*. Dette er metodisk set ensbetydende med, at vi nu argumenterer på niveauet kapital i almenhed eller niveauet enkeltkapitalernes konkurrence. Her må man minde om, at det metodiske niveau konkurrence, hvor »de mange kapitaler påtvinger sig selv og hinanden kapitalens immanente bestemmelser«¹¹⁷, ikke kan sættes direkte lig det borgerlige samfunds overflade. De økonomiske lovmæssigheder fremstår i det borgerlige samfunds overflade i en bestemt fordrejet form i individernes bevidsthed - og herfra videre i interessen - og angiver en basis for individernes handlen som private subjekter, privatbesiddere. Disse handlinger er ganske vist reaktioner på de lovmæssigheder, hvori kapitalens natur sætter sig igennem i konkurrencen, men er alligevel ikke *identiske* med lovmæssighederne selv. På det borgerlige samfunds overflade mødes individerne som frie individer, kun bestemt af deres private interesser; i den frie konkurrence er »kapitalen sat fri« ikke individerne og »individernes bevægelse inden for kapitalens rene betingelser (fremstår kun, forf. amn.) som deres frihed«.¹¹⁸

»Når det hedder at individerne virkeliggør den fælles eller rettere *almene* interesse i den frie konkurrence, idet de blot følger deres privatinteresse, så vil det blot sige, at de under den kapitalistiske produktions betingelser presser hinanden, og at deres reaktion selv kun er en genfrembringelse af de betingelser, under hvilke denne vekselvirkning fandt sted«¹¹⁹. Som kapitalens karaktermasker handler de subjektivt i overensstemmelse med deres interesse og herved sætter kapitalens vir-

117. Grundrisse, s. 545.

118. Grundrisse, s. 544.

119. Grundrisse, s. 545.

kelige bevægelseslove sig igennem bag om ryggen på dem. Eller med andre ord: de har som karaktermasker frihed til at udnytte det spillerum, der eksisterer takket været de mange historisk givne metoder til sikring af reneukilden og til forøgelse af reneuet. Hvad der for besidderne af forskelligartede reneukilder fremtræder på overfladen som mere eller mindre almene interesser, må vi betragte i sammenhæng med de væsentlige lovmæssigheder i den kapitalistiske totalproces. Reueukilderne, som på overfladen kun er stoffigt forskellige, mens de er identiske hvad angår deres økonomiske potens, skal nu betragtes i deres væsensforskellige økonomiske formbestemmelse: Arbejde henholdsvis arbejdskraft ikke betragtet som arbejde overhovedet, men i form af lønarbejde som værdiens og merværdiens kilde; kapital ikke som produceret produktionsmiddel eller som penge, men som processerende værdi, der antager forskellige former i den totale proces: produktiv kapital, varekapital pengekapital; jord ikke længere betragtet som ikke-produceret produktionsmiddel, der er monopoliseret af jordejeren, men som en bestemt samfundsmæssig forudsætning for kapitalens produktions- og reproduktionsproces.

Hvis vi går ud fra formlen for kapitalkredsløbet (pengekapitalens kredsløb): $P - V \overset{A}{P_m} \dots Pr \dots V' - P'$, så spiller reueukilderne forskellige roller i kredsløbets forskellige faser.

I selve produktionen samvirker alle tre reueukilder harmonisk, når man undersøger produktionsprocessen som arbejdsproces. I dette stoffige samvirke indgår der imidlertid betingelser af dobbelt karakter som et resultat af arbejdsprocessens kapitalistiske bestemmelse. Dens mening og mål er optimal *merværdiudpresning*; midlet er *øgning af arbejdets produktivkraft* ved hjælp af talrige metoder¹²⁰. Disse fremtræder dernæst som krav til reueukilderne: for det første skal de kombineres i bestemte kvantitative proportioner (bestemt af kapitalens tekniske sammensætning) og for det andet skal de kombineres i en given specifik kvalitet; dvs. at maskinerne må have et bestemt teknologisk niveau, arbejdskraften må være i besiddelse af bestemte kvalifikationer og jorden må være af en særlig beskaffenhed etc. Begge aspekter, det kvantitativt-proportionale og det kvalitative, som angår de konkret-nyttige egenskaber, udgør komponenterne i enkeltkapitalernes efterspørgsel på markedet.

Reueukilderne indgår også i de to *cirkulationsakter*: for det første som varer, der bliver købt og solgt, dvs. at de må være afhængelige; for det andet som forudsætning for cirkulationsakten - penge; og endelig jord, vand etc. som materielle betingelser for transporten såfremt cirkulationen ikke blot foregår i tid, men også i rum¹²¹. Det centrale imperativ hedder her frembringelse af optimale betingelser for *merværdirealiseringen*, ikke for *merværdiudpresningen*. Dette betyder for begge cirkulationsakter den størst mulige *kontinuitet og frihed* i cirkulationens tidsmæssige og rumlige betingelser. Heraf opstår der krav til ka-

120. Jvf. Das Kapital I, s. 54, da. 1:1, s. 134 og s. 333, da. 1:2, s. 473.

121. Jvf. Grundrisse, s. 432.

pital (penge), jord og arbejdskraft. Pengene må være frit udvekslelige, tilstede i tilstrækkelige mængder og så vidt muligt ikke lide noget værditab etc.; de materielle transportbetingelser (vand- og landeveje osv.) må være tilstede i tilstrækkeligt omfang og muliggøre en glidende transport; arbejdskræfterne skal i enhver henseende være disponible, mobile etc.

Allerede her, hvor de på overfladen adskilte revenukilder i første omgang kun er relateret som fænomener til totalprocessen, viser deres forskellige karakter sig at være en forudsætning for den kapitalistiske totalproces. Arbejdskraftens ændring, som ovenfor kun skete i arbejderens udtrykkelige interesse, er nu - uanset gennem hvilke formidlinger - en funktion af ændringerne i den kapitalistiske produktionsproces. Alle de anstrengelser, ejeren af arbejdskraft gør sig for at tilpasse sine færdigheder i at udføre konkret-nyttigt arbejde, dvs. sin psykiske og fysiske konstitution, til de betingelser, som sættes af den efterspørgselsstruktur, der erfares i konkurrencen, er i første omgang »individuel konsumtion« ligesom den reproduktionsproces, som ejeren af arbejdskraft betegner som nydelse af revenu uden noget mål. Men betragtet i forhold til den kapitalistiske totalproces er »arbejderklassens individuelle konsumtion... inden for grænserne af det absolut nødvendige... en forvandling af de livsfornødenheder, kapitalen har afhændet mod at få arbejdskraft til gengæld, tilbage til arbejdskraft, som kapitalen på ny kan udbytte. Den er produktion og reproduktion af det produktionsmiddel, der er mest uundværligt af alle for kapitalisten, nemlig af arbejderen selv. *Arbejderens individuelle konsumtion forbliver således et moment i kapitalens produktion og reproduktion...* Det ændrer ikke noget ved sagen, at arbejderens individuelle konsumtion virkeliggøres for hans egen skyld og ikke for kapitalistens«. ¹²²

Lad os resumere argumentationen som den hidtil er forløbet: De tre revenukilder *fremtræder* med forskellige økonomiske funktioner (som vare, som produktionsmiddel, som cirkulationsmiddel...) i *produktionen* og i *cirkulationen*. Der bliver stillet bestemte *kvantitative og kvalitative krav* til dem. Disse er i produktionen alment bestemt ved lovene for optimal merværdiudpresning (*øgning af produktiviteten*) og i cirkulationen ved lovene for den optimale *merværdirealisering* (kontinuitet, frihed henholdsvis fri bevægelighed). For at modificere, forbedre og tilpasse produktionens og cirkulationens stofflige betingelser i overensstemmelse med disse krav er det nødvendigt med *midler*, der lader sig bestemme forskelligt ud fra de tre revenuekilder og deres givne funktioner. Arbejdskraften behøver bestemte kvalifikationer, hvilket forudsætter uddannelsesprocesser og -institutioner; den behøver en bestemt fysisk konstitution, hvilket betinger sundhedsvæsenet etc.; produktionsmidlet forudsætter naturvidenskaben, når det har nået et vist teknisk niveau etc.; jorden behøver en vis grad af civilisering, hvilket skal sikres gennem dræning, tilslutning af vand og elektricitet, tilslutning til trafiknet etc. (jvf. skemaet på s. 37).

122. Das Kapital I, MEW 23, s. 597, da. 1:4, s. 811.

Nu drejede det spørgsmål, vi stillede i begyndelsen, sig ikke om revenuekil- dens historisk givne forhold til momenter af den kapitalistiske totalproces af produktion og cirkulation, men om de grundlæggende økonomiske årsager til de almene interessers artikulation og forvaltning. Det drejede sig altså om at udlede bestemte, nødvendige ændringer i produktionens og cirkulationens givne forudsætninger; nemlig de ændringer, som ikke kun skyldes en enkelt kapitalers særlige valoriseringsbetingelser og kun berører nogle få kapitaler, men totalkapitalens produktions- og reproduktionsbetingelser. *Hvor den kapitalistiske produktions- mådes udfoldelsesproces støder på skranker¹²³ i produktions- og cirkulations- forudsætningernes givne udviklingstrin, der gør sig gældende som skranker for totalkapitalens udfoldelse, er det grundlag givet, på hvilket interesser kan artikuleres som almene og deres forvaltning gennem staten bliver objektivt nødvendig.* Metodisk betyder dette: grundene til fremkomsten af skranker for kapitalens ubegrænsede selvvalorisering ligger allerede i kapitalens almene begreb. Der, hvor Marx i 1. og 2. bind af Kapitalen fremstiller denne begrebslige udvikling frem til det punkt, hvor virkelighed og begreb falder sammen, undersøger han disse skranker som skranker for kapitalens historiske og/eller systematiske udfoldelse frem til dens fuldendte form (reel subsumtion) i den begrebslige udvikling. Det gælder f.eks. de steder i de to første bind af Kapitalen, hvor han foretager og må foretage ekskursioner til enkeltkapitalernes konkurrence.¹²⁴ Således hedder det:

»Alle momenter af kapitalen, der fremtræder som denne iboende, når den bliver betragtet i sit almene begreb, får selvstændig eksistens og viser sig også først, såsnart den fremtræder reelt som mange kapitaler. Den indre levende organisation, som opstår indenfor og gennem konkurrencen, udvikler sig først da ekstensivt¹²⁵«. Man finder spredt i alle tre bind, henvisninger til skranker og almene betingelser for deres overvindelse i relation til arbejdskraft, jord, produktionsmiddel og penge: Fabriklove samt undervisnings- og sundhedsvedtægter bliver fremdraget i sammenhæng med den menneskelige arbejdsevnes natur- skranker¹²⁶; videnskab dukker i særdeleshed op hvor skranken for kapitalens valorisering ligger i arbejdsmidlet som grundlag for produktivitetsstigning¹²⁷; regulering af udnyttelsen af jord, vand og skov kommer Marx bl.a. ind på i forbindelse med jordrenten¹²⁸; og der, hvor cirkulationen behandles, finder vi

123. Disse skranker er af forskellig art. Det kan dreje sig om naturforhold, som på et bestemt niveau i produktions- og cirkulationsprocessens udvikling fremtræder som skranker, om økonomiske fænomener, som på deres side fungerer som skranker for merværdiproduktionen og -realiseringen og endelig om ikke-økonomiske skranker i form af love, traditioner, bevidsthedsformer etc. (Jvf. K. Marx: Die Resultate des unmittelbaren Produktionsprozesses, FaM 1969, s. 39).

124. Jvf. Das Kapital I, MEW 23, s. 335 ff., da. 1:2, s. 474.

125. Grundrisse, s. 419.

126. Jvf. 8. og 13. kapital i Das Kapital I, MEW 23.

127. Jvf. 13. kapitel i Das Kapital I og passager i »Resultate...«.

128. Jvf. Das Kapital I, MEW 25, s. 630 f. note 28, da. 3:3, s. 803-4.

de fleste antydninger af de naturlige, traditionelle og af kapitalen selv satte skranker for pengenes funktioner¹²⁹.

Følgende skulle hermed være klart:

For det første: hvorvidt en almen interesse sætter sig igennem afhænger i første række ikke af antallet af de, der direkte føler skranken som en skranke for udnyttelsen af deres privatejendom, men af skrankens relevans for totalkapitalens produktions- og reproduktionsproces. (Her ser man tydeligt uoverensstemmelsen mellem den borgerlige demokratiforestilling, der har sin begrundelse i kvantitative bestemmelser, og nødvendigheden af at den borgerlige stat sætter interesser igennem, som ikke ville kunne vinde et flertal i befolkningen, dvs. en nødvendighed, som netop ignorerer de kvantitative flertalsforhold. På den ene side er det borgerlige demokrati den kapitalistiske stats mest adækvate form, hvad angår varetagelse af interesser og udøvelse af politik, fordi det indeholder egalitetsprincippet i sin rene form; på den anden side må dette borgerlige demokratibegreb komme i modstrid med nødvendige hensyn til de aktuelle interesser, som afspejler de tydeligste økonomiske manifestationer af skranker for totalkapitalens reproduktionsproces, selv om disse interesser kun artikuleres af små interessegrupper. Denne modstrid bliver større jo mere polariseret de to store klasser står overfor hinanden og - som følge heraf - jo mere forskellen mellem arbejdernes interesser som privatejere af arbejde og deres klasse-»interesser« forsvinder i deres krav).

129. Jvf. Das Kapital I, MEW 23, s. 138, da. 1:1 s. 234; Das Kapital II, MEW 24, i første og andet afsnit; Das Kapital III, MEW 25, s. 206, da. 3:1, s. 253-54.

tidsskriftet

poetik

nr. 21

Lenins artikler om Tolstoj, med indledning af Gunhild Agger

Artikler om Pontoppidans »Nattevagt« og den socialhistoriske analyse

Jørgen Holmgaard: Om H. C. Andersens »Hjertesorg«

nr. 22 (udkommer til august)

Ralf Pittelkow: Marxistisk historisk analyse

Preben Kaarsholm: George Thomson og antikken

Torben Kragh Grodal: Hierarki, ægteskab og social forandring i Shakespeares »Som man behager«, »Stormen« og »Pericles«

Preben Kaarsholm: Daniel Defoes roman Robinson Crusoe og dens histo-

risk-økonomiske baggrund

I løbet af efteråret udkommer tema-numre om:

Massekommunikation

Lukacs og Ill. Internationale

Kulturpolitik

Enkeltnumre: 17,50 + forsendelse 1,25

Abonnement for nr. 21-24:

49,50 + forsendelse 5,00

Bestilling sker ved indbetaling af prisen til Giro 215431

RUC Boghandel & Forlag

Marbjergvej

4000 Roskilde

Tidsskriftet leveres også gennem boghandlerne

Hvert nummer er på ca. 130 sider

				Midler og betingelser for modifikation, præparering og konditionering af forudsætninger.
Arbejdskraft	<p>a) Konsumtion i produktionen.</p> <p>b) Arbejdskraftens frie forhold til diverse enkeltkapitaler (mobilitet).</p>	<p>a) Fysisk konstitution, psykisk og moralsk tilstand, særlige kvalifikationer.</p> <p>b) Almene kvalifikationer; uafhængighed (jvf. familiebinding etc.). Det må være muligt at skifte bopæl.</p>	<p>a) Sundhedsvæsen, undervisning og uddannelse henh. erhvervsuddannelse.</p> <p>b) Almen uddannelse. Familielevgivning, etc.</p>	
Jord	<p>a) Som del af den faste kapital.</p> <p>aa) industrielt</p> <p>ab) landbrugsmæssigt</p> <p>b) transportbasis.</p>	<p>aa) Civilisering</p> <p>ab) Frugtbarhed</p> <p>b) Bestemt konsistens, etc.</p>	<p>aa) Udstrakt forsyningsnet mht. strøm, vand, kloakering, etc.</p> <p>ab) Agronomi, etc.</p> <p>b) (»naturgivet«).</p>	
Kapital (produktionsmiddele).	Konsumtion i produktionen.	Teknisk niveau (produktivitet, holdbarhed, let anvendelighed).	Naturvidenskab, teknologi, delvis også fysiologi og arbejdsvidenskab.	
Kapital (penge).	Betalingsmiddel (kredit)	Kommensurabilitet, vedgåelse af gæld, etc.	<p>a) Finansret, kreditregulering.</p> <p>b) International toldregulering... Valutakursregulering.</p>	

For det andet: hvorvidt en almen skranke sætter sig igennem afhænger ikke primært af den stofflige natur af den produktions- og cirkulationsforudsætning, der virker som skranke. Det afgørende er de økonomiske lovmæssigheder, som gør en bestemt tilstand i produktions- og cirkulationsforudsætningerne til en skranke. Den menneskelige arbejdskrafts åndelige begrænsning er f.eks. ikke *i sig selv* en skranke, men bliver det kun, når produktionsprocessen kræver intellektuelle færdigheder. *For det tredje* bliver det tydeligt, at de almene økonomiske lovmæssigheder, som gør produktions- og cirkulationsforudsætningernes særlige beskaffenhed til skranke, kun kan sammenfattes i en fælles forklaring hvis man er villig til at opløse de forklarende kategorier i de tyndeste abstrakta (tiltagende samfundsmæssiggørelse, skærpelse af modsigelsen mellem produktivkræfterne og produktionsforholdene...). Statens retlige regulering af arbejdsdagen hænger sammen med betingelserne og lovene for konsumtion af lønarbejdet; når staten fremmer videnskaben, så skyldes det bl.a. lovene for de åndelige potensers adskillelse fra det levende arbejde; når den indfører told, hænger det sammen med forholdet mellem national kapital og verdensmarked; og når den bygger veje eller eksproprierer jord til vejbyggeri, så hænger det f.eks. sammen med ændrede forhold mellem omløbstid og produktionstid etc.

For det fjerde bliver det på dette sted også klart, at vi ikke af metodiske grunde i denne sammenhæng er tvunget til at foretage en *almen* udledning af specifikke statsaktiviteter. Dette kan kun være resultatet af et forsøg på at udlede den borgerlige stat (dog ikke af *en* funktion - jvf. Müller/Neusüss - men alligevel) gennem en argumentation, som samler alle dens særlige indholdsmæssige funktioner. Til dette formål ville begrebet »almen produktionsforudsætning« henholdsvis »almen rammebetingelse for produktionen« blive udsat for så stor en belastning, at det ville blive tomt.¹³⁰

På en vis måde er vi nu atter tilbage ved begyndelsen af dette arbejde, hvor vi gav en foreløbig kritik af E. Altvaters og Projekt Klassenanalysens statsudledning. Der hed det bl.a.: Med udledningen af produktionens almene rammebetingelser har man ganske vist påvist vanskelighederne for produktionen under konkurrencebetingelser, men man har endnu ikke taget skridtet fra den negative

130. Jvf. note 18. I øvrigt synes vi ikke at begrebsforskellen »almen« produktionsbetingelse i modsætning til »særlig« har andet end en begrænset betydning. Karakteriseringen »almen« kan i denne sammenhæng benyttes som en betegnelse for mange enkeltes fælles udnyttelse af et særligt produkt (f.eks. en gade); det kan henvise til et arbejdsresultats generelle anvendelses-karakter, som i tilfældet med almen åndelig produktion (videnskab) hvis almene resultat (jvf. Resultate »allgemeiner Arbeit«, Das Kapital III, s. 113, da. 3:1, s. 134) ikke kan anvendes som alment, men kun i en særlig form (teknologi); og endelig kunne man benytte det til karakterisering af samfundsmæssigt nødvendige produkter, hvis udnyttelse er underlagt naturlige problemer (kul, vand...), som - fordi de ikke kan substitueres - også må produceres selv om det ikke er enkeltkapitalistisk rentabelt. I denne sidste betydning er en bestemmelse ud fra produktets egenskaber imidlertid blevet erstattet med en bestemmelse ud fra udnytterens interesser. Og derfor lader det sig gøre her at indføre staten som forvalter af almene interesser. Jvf. i øvrigt del V.

til den positive bestemmelse. Nu er vi igen nået til vanskelighederne (skranker for total kapitalens reproduktion), men vi er kommet frem til dem af en anden vej, hvis udgangspunkt var påvisningen af den positive mulighed for skrankernes nedbrydning (i form af forvaltning af almene interesser). Metodisk betyder dette blot, at man ikke kan forstå den borgerlige stats væsen gennem en forklaring af det bestemte konkrete indhold, som den må have på et givet tidspunkt (statsfunktioner). Statsfunktionerne, dvs. de områder, som den statslige politik forholder sig til og som fremtræder i opdelingen i departementer og ministerier, er ikke konstitutive for den borgerlige stats væsen.

Omvendt bliver det spektrum af områder, som den statslige politik forholder sig til, først analytisk tilgængeligt, når man går ud fra den borgerlige stats begreb, idet bestemmelsen af den borgerlige stats *form* samtidig indeholder de *almene betingelser* for statsfunktionernes genese (forvaltning af almene interesser).

3. Et eksempel: Uddannelse

Sammenhængen mellem borgerlig stat og produktions- samt cirkulationsforudsætningerne, som hidtil er blevet behandlet abstrakt og metodisk, skal endnu engang efterprøves, denne gang ved eksemplarisk at inddrage undervisning og uddannelse. Nu går vi ikke ud fra den måde, hvorpå bestemte nødvendige uddannelseskra­v fremtræder på det borgerlige samfundsoverflade som indholdet i bestemte privatbesidderes interesser. Vi spørger altså ikke: hvad »ligger skjult« bag kravet om lige chancer indenfor uddannelsessektoren, som det er blevet artikuleret gennem nogen tid fra forskellig side, og hvordan må staten nødvendigvis forholde sig til dette krav? Vi forsøger snarere - her kun antydningvis - at vise den kapitalistiske produktionsforms elementære prægning af uddannelsen, idet vi går ud fra kapitalens almene begreb, for gennem en konkretisering af bestemmelserne at kunne bestemme den sammenhæng, hvori den borgerlige stat må overtage funktioner i relation til uddannelsen. (I forbigående skal der gøres opmærksom på, at dette forsøg gør krav på i grove træk at være en almen udledning af nødvendigheden af at »socialisere« uddannelsesprocessen, selv om vi inddrager de konkret-historiske eksempler, som Marx giver i 1. bind af Kapitalen. Men hvorledes denne proces sætter sig igennem historisk, i hvilken udstrækning, med hvilke modtendenser, i hvilke perioder etc. lader sig kun opklare gennem empiriske undersøgelser!).

1) Allerede på kapitalbegrebets almene niveau implicerer kategorien lønarbejde som dobbelt frit lønarbejde nødvendige modifikationer af den naturlige arbejdsevne. Den kapitalistiske formbestemmelse af arbejdet betinger den fri ret til at disponere over arbejdskraftens anvendelse, men kun med det formål at tilfredsstille skiftende udbytningsbehov. Kapitalens bevægelighed, i betydning

gen lige gyldighed »overfor enhver produktionssfæres særlige karakter«¹³¹ hhv. »overfor den særlige karakter af den arbejdsproces, som den tilegner sig«, er en bestemmelse, der er indeholdt i kapitalens almene begreb. Denne bevægelighed betinger »den samme bevægelighed eller variabilitet i arbejdet, altså i anvendeligheden af arbejderens arbejdsevne«¹³².

2) Denne nødvendighed af at kunne modificere arbejdsevnen i betydningen arbejdsevnen variable anvendelighed, som er indeholdt i kapitalens almene begreb, hæmmer udviklingen i den kapitalistiske produktionsmådes arbejdsorganisation: I forbindelse med den nævnte sammenhæng mellem kapitalens bevægelighed og arbejdsevnen variable anvendelighed henviser Marx til »at den kapitalistiske produktionsmåde selv skaber denne økonomiske hæmsko for denne dens egen tendens«¹³³. Dermed hentydes der til de tendenser til destruktion af børns arbejdskraft, som betinges af udviklingen i maskineriet. Kapitalen støder her ikke blot an mod humanitetens love, men også mod lovene for kapitalvalorisering ved forbrug af arbejdskraft. Idet den fysiske, psykiske og kvalifikatoriske reproduktion af arbejdsevnen tendentielt bliver hindret, skaber kapitalen en skranke for sin egen valorisering under forudsætning af at arbejdet reelt er subsumeret under kapitalen, og denne skranke optræder som en hindring for arbejdsevnen variable anvendelighed. (»Forsåvidt arbejdsdelingen således ikke har gjort arbejdsevnen helt ensidig, er den frie arbejder *principielt* rede til og modtagelig for enhver ændring af arbejdsevnen og arbejdsaktiviteten (...) som betyder bedre aflønning«¹³⁴).

3) Denne skranke, som kan påvises alment, bliver samfundsmæssig relevant, så snart selve arbejdsorganisationens form, der udgør dens grundlag, gennem konkurrencen bliver arbejdsprocessens samfundsmæssigt gennemsnitlige form¹³⁵. Manglen på arbejdsevner, der kan anvendes variabelt, bliver en tendentielt følelig skranke for total kapitalens reproduktionsproces. (Børnevagabondering, moralsk vanrøgt etc. var historiske ledsagefænomener). En uddannelse, som skaber de almene forudsætninger for arbejdsevnen variable anvendelighed, bliver en real nødvendighed¹³⁶.

4) Skrankerne for total kapitalens reproduktion fremtræder til at begynde med for arbejdskræfterne eller - når det drejer sig om børn - for disses forældre. De kan ikke længere sælge deres arbejdskraft, dvs. udnytte deres ejendom, fordi den bliver destrueret af andre ejere. Interessen for uddannelse bliver artikuleret i modsætninger og kampe, og med tilspidsningen af situationen, som følge af den manglende uddannelse, bliver den en almen interesse, der kan forvaltes af

131. Resultate..., s. 39.

132. *ibid.*

133. *ibid.*

134. *ibid.* s. 59 f.

135. Jvf. Das Kapital III, MEW 25, s. 206, da. 3:1, s. 253-54.

136. Jvf. Das Kapital I, MEW 23, s. 508 ff., da. 1:3, s. 690 ff.

staten. Da der på denne tid - dette skal betragtes som noget historisk specifikt som ganske vist har en systematisk betydning for forholdet mellem stat og uddannelse - ikke fandtes et statsligt udformet uddannelsessystem, og da årsagerne til børnenes forråelse ydermere fremtrådte klart, var denne interesse rettet mod staten, men kun for at kunne tvinge de skyldige, kapitalejerne, til at garantere dette mindstemål af uddannelse. (»Fabrikanten har ansvaret for, at loven overholdes. Fabriksuddannelse er obligatorisk og er en arbejdsbetingelse¹³⁷«).

5) Loven bliver vedtaget; hvor ynkelig og halvhjertet den end faldt ud til sidst¹³⁸, så fremstår den dog som en sejr for arbejdskraft-ejernes interesser, som en første beskyttelse mod den uretmæssige udnyttelse af arbejdskraft.

Her skal lige gøres en metodisk bemærkning, nemlig at staten på dette sted må være indført gennem en separat udledning. Dette ser vi bort fra, da udledningen allerede foreligger. Det er blot vigtigt igen at fremhæve, at der med punkterne 1-4 kun er foretaget en udledning af den systematiske genese se af en gruppe ejeres interesse i beskyttelse af deres ejendom, dvs. at vi exemplarisk har fulgt en bestemt interesse fra det almene begreb om merværdiproduktion til overfladen.

6) Kontrollen med denne lovs effektivering, som først rettedes mod enkelte produktionsgrene, nødvendiggjorde en generalisering af fabrikslovene til andre områder: »Der er to omstændigheder, som til slut gør udslaget (for denne generalisering, forf.). For det første den stadigt gentagne erfaring, at kapitalen så snart den blot på visse punkter kommer under lovens kontrol, så meget desto mere umådeholdent søger at holde sig skadesløs på andre punkter. For det andet kapitalisternes eget råb om lige konkurrencebetingelser, dvs. de samme (enkeltkapitalistisk relevante, forf.) begrænsninger for udbytning af arbejdet¹³⁹« Denne kontrol forudsætter, at der overføres finansielle midler til staten, og den udgør grundlaget for udviklingen af institutioner (f.eks. statsembeds mænd og fabriksinspektører, som nødvendigvis på grund af statens funktion her må være på arbejderklassens side)¹⁴⁰, der skal gøre det fornødne for at forvalte interesserne.

7) Det næste systematiske skridt vil føre os til de totalkapitalistiske skranker for enkeltkapitalistisk frembringelse af de nødvendige kvalifikationer.

Spørgsmålet om, hvorfor der ikke blot bliver udstedt undervisningslove af staten, hvorfor den derudover er tvunget til også at overtage undervisningen/uddannelsen indholdsmæssigt og materielt (eller om denne tilstand som vi kan iagttage i BRD er en generel tendens eller et specialtilfælde), kan ikke undersøges videre her. Metodisk skal det blot nævnes, at det her ligesom under pkt. 5 må begrundes - gennem en separat argumentation - hvorfor det ikke kun er nødvendigt lovgivningsmæssigt, men også finansielt/materielt, at subsumere dele af uddannelsen.

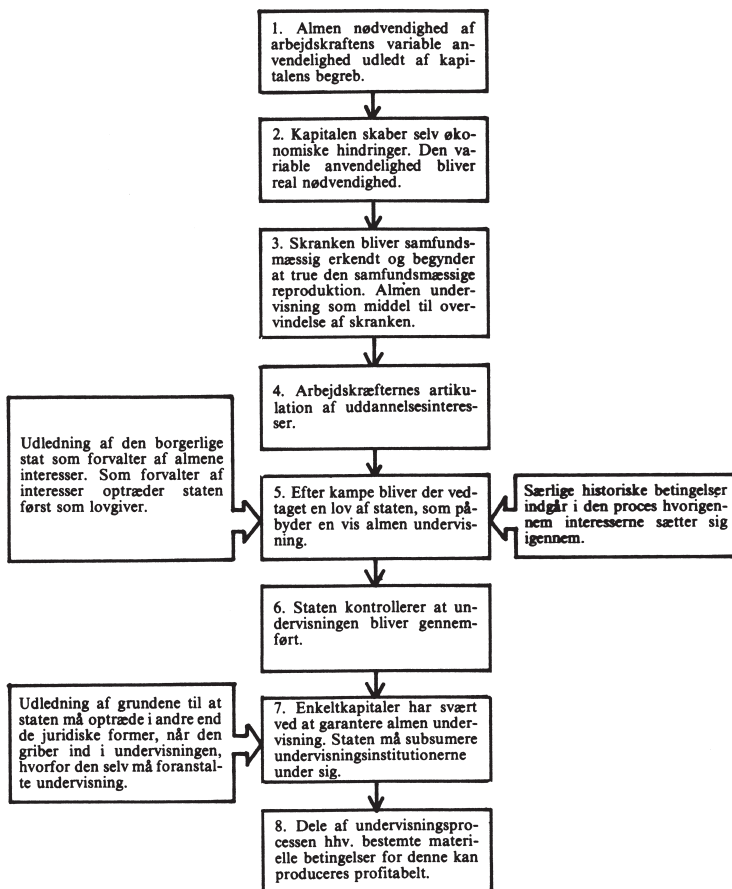
137. Jvf. Das Kapital I, MEW 23, s. 507, note 297, da. 1:3, s. 689.

138. Jvf. Das Kapital I, MEW 23, s. 506 og 519, da. 1:3, s. 689 og 703.

139. Das Kapital I, MEW 23, s. 515, da. 1:3, s. 698.

140. Das Kapital I, MEW 23, s. 306, da. 1:2, s. 440.

8) Endelig kunne man - for at foregribe »vejbygnings«-eksemplet¹⁴¹ - spørge hvorledes tendensen til tiltagende subsumering af førhen statsligt frembragte produktionsforudsætninger under enkeltkapitalerne kommer til udtryk på uddannelses-/undervisningsområdet. På dette område ville man ikke skulle belyse nogen påviselig privatisering af uddannelsen, men den såkaldte undervisningsindustri, dvs. at midler og forudsætninger for indlæring og undervisning kan produceres kapitalistisk, ikke kvalifikationen (jvf. sammenhængen fra 1-8 i følgende skema).



141. Jvf. del V.

V. Om værdien af henvisningen til »vejbygnings«-eksemplet i diskussionen omkring den borgerlige stat

Her i den sidste del drejer det sig ikke om en videreudvikling af de overvejelser, som er blevet opstillet i de første dele; hverken om en systematisk eller om en realhistorisk videreudvikling. I centrum for denne del her står fortolkningen af det afsnit i Grundrisse,¹⁴² hvor Marx anvender det begreb, som for tiden er en vidt udbredt begrebslig konstituens for den borgerlige stat: »almene produktionsbetingelser«¹⁴³ henholdsvis »fælles, almene betingelser for den samfundsmæssige produktion«.¹⁴⁴ Henvisningen til dette afsnit hos Marx har dog sine lumskheder. Til at begynde med indføres staten meget ofte via disse »almene produktionsbetingelser«, så frigør man sig fra teksten og konstaterer en »tiltag« af statsaktiviteter, statsfunktioner eller statsindgreb i nutiden, endskønt netop denne konstatering - der begrundes med empiriske indikatorer såsom statsbudgettets stigende andel af nationalproduktet, forøgelsen af statslige institutioner, forøgelsen af statsansatte, etc. - umiddelbart strider betydeligt med udsagn, som Marx fremsætter i det afsnit i Grundrisse, hvorfra man mere eller mindre har uddraget hans statsteori. Det hedder der: »Den højeste udvikling af kapitalen er, når de almene betingelser for den samfundsmæssige produktionsproces ikke fremstilles af *fradraget af det samfundsmæssige revenu*, statsskatten, - hvor revenu, ikke kapital, fremtræder som labour funds [arbejdsfond], og som arbejderen, endskønt han er en fri lønarbejder som enhver anden, dog økonomisk står i et andet forhold til, - men af *kapital som kapital*«. ¹⁴⁵ Endnu mere forvirrende bliver det, når man forsøger at indlæse forskellige »fase«-rækkefølger i teksten. For eksempel: til at begynde med blev almene produktionsbetingelser fremstillet privat,¹⁴⁶ så måtte staten overtage dem,¹⁴⁷ og til sidst har kapitalerne igen subsumeret disses produktion under sig.¹⁴⁸ Eller: i begyndelsen måtte staten overtage produktionen af dem og med tiltagende udvikling

142. Grundrisse, s. 422-432, (da. s. 253-56, men kun delvis, svarende til s. 426-28).

143. Jvf. Grundrisse, s. 422, 429, 430.

144. Grundrisse, s. 432. Dette begreb spiller en central rolle hos E. Altvater, selvom det hos ham ikke bliver det eneste konstituerende for staten. Også hos Projekt Klassenanalyse udgør det det centrale begrebslige grundlag, selvom forskellige argumentationer løber sammen (jvf. del I). På dette sted bygger bl.a. også: A. Evers, M. Lehmann, op. cit.; J. Risert, C. Rolshausen, op. cit.; V. Ronge og G. Schmiege refererer mere differentieret til sammenhængen i deres afhandling: Restriktionen politischer Planung, München 1972, s. 555 (manuskript). D. Läßle sætter dette afsnit hos Marx i centrum for sit diplomarbejde, og hos ham findes vel også den mest udførlige undersøgelse af det nævnte afsnit.

145. Grundrisse, s. 431.

146. Grundrisse, s. 430.

147. Grundrisse, s. 430, 424.

148. Som eksempel: Evers/Lehmann, op. cit., s. 60 f.

af kapitalforholdet ville kapitalerne selv sørge for produktionen af almene produktionsbetingelser. Lader man det bero på denne fortolkning og antages den som generel lov for statsfunktioner eller for almene produktionsbetingelser, så vil f.eks. ekspansionen af den statslige uddannelsessektor være lige så uforklarlig som den kvantitative ekspansion i statsligt regulerede, infrastrukturelle betingelser for den samfundsmæssige produktion og reproduktion. Eller man ville - uovervejnet, som det har vist sig - betegne indretningen af et videnskabsaktieselskab som første empiriske indikator for den stigende placering af produktion af almen teori uden for den statslige sfære.¹⁴⁹

Vi mener derimod: afsnittet fra Grundrisse må hverken generaliseres eller gøres til grundlag for en statsteori, fordi dette vovestykke fører - ved en umiddelbar fortolkning af teksten - lige ud i en teori om den borgerlige stats selvopløsning. En fortolkning af teksten, som vil konstatere en lovmæssig rækkefølge af faser, overser den begrænsede henvisningsværdi af dette afsnit i Grundrisse, og indvikler sig i modsigelser, da denne fortolkning allerede har indført staten via nødvendigheden af fremstillingen af almene produktionsbetingelser. Forskellen¹⁵⁰ mellem forvaltningen af almene interesser som *kodificering* og som *indholdsmæssig-materiel garanti* (fremstilling, produktion) mangler.¹⁵¹ Staten begribes kun i den anden bestemmelse, der efter vores skøn kun kan være en følge af den første bestemmelse. Derved er det først og fremmest ligeegyldigt, om en sådan sondring i forholdet mellem stat og almene produktionsbetingelser er blevet tænkt med eller ej i dette afsnit hos Marx.

I det følgende vil vi derfor 1. gå ind på henvisningsværdien af afsnittet i Grundrisse, 2. foretage en vis indholdsmæssig undersøgelse af det - især »faserne«, og 3. stille spørgsmålet, om det er muligt at finde generaliserbare udsagn eller endog lovmæssigheder.

1. Om værdien af henvisningen til »vejbygnings«-eksemplet indenfor udviklingen af kapitalbegrebet.

Det hyppigt citerede tekststed betegnes af Marx selv som et »sidespring«,¹⁵² som går ud fra undersøgelsen af den *kapitalistiske cirkulations* lovmæssigheder. Efter den første undersøgelse af kapitalens omløb¹⁵³ støder Marx, idet han

149. Jvf. f.eks. J. Hirsch, S. Leibfried, *Materialien zur Wissenschafts- und Bildungspolitik*, Frankfurt a.M. 1971, s. 95 ff.

150. Jvf. Del I, II og IV i dette arbejde.

151. Denne sondring dukker hos E. Altwater op begrebsligt og metodisk på en anden måde. Han skelner mellem »produktion og drift« (s. 19 f.; da. s. 37) og når frem til denne sondring fænomenologisk. Hos ham er de ikke udarbejdet som former for forvaltningen af almene interesser, der er afledt af statens begreb.

152. Grundrisse, s. 432.

153. Grundrisse, s. 415 ff.

betragter omløbet kvantitativt (cirkulationstiden),¹⁵⁴ på det spørgsmål, hvordan transporttiden her skal placeres.

Hører overvindelsen af den rumlige afstand mellem produktionssted og marked til produktionstiden eller til cirkulationstiden? Eller formuleret anderledes: »Kan der tjenes en merværdi på transportomkostningerne efter de grundsætninger, som vi har opstillet i det foregående«. ¹⁵⁵ Og netop her følger det afsnit, som interesserer os, og som der i indholdsfortegnelsen rigtigt er henvist til som »Transportomkostningerne«¹⁵⁶ og ikke til sådan noget som »almene produktionsbetingelser og den borgerlige stat«. Eksemplerne som vejbygning, kanaler, jernbane, etc., er dermed ikke vilkårlige eksempler, som ville kunne erstattes med uddannelse, sundhedsvæsen, miljøbeskyttelse, socialforsorg, politi, etc., men de er tilsigtede eksempler på »transport- og kommunikationsmidler«, ¹⁵⁷ som kan betegnes som almene produktionsbetingelser. Spørgsmålet, som altså udelukkende angår Marx her, er: under hvilke betingelser må den borgerlige stat træde ind i produktionen af transport- og kommunikationsmidler, og under hvilke betingelser bliver denne til en profitmæssig anlægssfære for kapitaler?

Der kan således heller ikke undre, at Marx kun levner denne sammenhæng en ringe plads i Kapitalens Bd. II.¹⁵⁸ Desuden tilbageviser han selv eksplicit i Grundrisse enhver videregående fortolkning af denne sammenhæng, som fremstilles i »sidespringet«: »Kun er der for os tillige åbent for et perspektiv, der på dette punkt endnu ikke kan tegnes skarpt op, omkring kapitalens specifikke forhold til de fælles, almene betingelser for den samfundsmæssige produktion til forskel fra den enkelte kapital og dens specifikke produktionsprocesses betingelser«. ¹⁵⁹

Transport- og kommunikationsmidler tilfredsstillende et »samfundsmæssigt sat behov«, de hører til de midler, »som det (individet; forf.) ikke som enkelt individ i samfundet, men i *fællesskab med andre konsumerer og behøver* - hvis konsumtionsmåde i sagens natur er samfundsmæssig...«. ¹⁶⁰ Det drejer sig følgelig om ting, der som særegne enkeltting kan benyttes af mange på grund af deres specifikke stofflige karakter, for såvidt de tjener kommunikative formål. Det er dermed udelukket, at vareproducenter henholdsvis individer, som har behov for transport og afstandsovervindende kommunikation, selv skaber *deres eget* kommunikationsnet henholdsvis bygger *deres eget* vejnet, hvorved varetransporten fra færdiggørelsesstedet til markedet, transporten af arbejdskraft fra reproduktionsstedet til produktionsstedet, såvel som benyttelsen af transport- og kommunikationsmidlet til rene reproduktionsformål ville kunne subsumeres under den citerede formulering.

154. Grundrisse, s. 419 f.

155. Grundrisse, s. 421.

156. Grundrisse, s. 1098.

157. Grundrisse, s. 422.

158. Jvf. Das Kapital, II, MEW 24, s. 150 ff. 236 f. 254; da. 2:1, s. 190 ff., s. 303-04, 327-28.

159. Grundrisse, s. 432; fremhævelse F & H.

160. Grundrisse, s. 431; fremhævelse F & H.

ring. Betragtet i sammenhæng med hele afsnittet drejer det sig ikke desto mindre kun om de materielle betingelser for omløbet og for den produktive konsumtion af kapital og de i denne sammenhæng dermed givne *skranke* for kapitalens valorisering. Dermed virker omløbstiden (cirkulationstiden) endelig selv først og fremmest som skranke: »Omløbstidens ekspansion og kontraktion virker derfor som negativ grænse for produktionstidens kontraktion eller ekspansion, dvs. det omfang i hvilket en kapital af given størrelse fungerer som produktiv kapital... Kapitalens omløbstid begrænser altså generelt kapitalens produktionstid og dermed dens valoriseringsproces«. ¹⁶¹ Transporten hører nu ganske vist begrebsligt til produktionen, thi »i økonomisk cirkulation befinder det (produktet, forf.) sig først, så snart det befinder sig på markedet«, ¹⁶² fra kapitalens standpunkt er transporten dog lige det arbejde, »som kræves som betingelse for produktionsprocessen«. ¹⁶³ Den udgør en skranke ligesom omløbstiden overhovedet gør det, fordi den forhaler kapitalens produktive funktionsproces. ¹⁶⁴ Ved undersøgelsen af muligheden for at overvinde disse skranke, stiller Marx sig så det spørgsmål, hvorvidt fremstillingen af bestemte transport- og kommunikationsmidler kan være profitabel for enkeltkapitalen, når deres konsumtion kun er mulig i fællesskab [altså veje og ikke biler, kanaler og ikke skibe, men derimod dengang skinnetet og jernbaner ¹⁶⁵].

Den hindring, som generelt står i vejen for den enkeltkapitalistiske fremstilling af transport- og kommunikationsmidler (og jo kun kan kompenseres gennem efterspørgsel) ligger i selve produktets natur. Gaden er et produkt af »kontinuerlig natur«, d.v.s. arbejdsprocessen »strækker sig over et større antal daglige arbejdsprocesser, som når de forbindes gennem kontinuiteten i deres virke, leverer et færdigprodukt, men først, når der er gået længere tid«. ¹⁶⁶ Resultatet af denne længere arbejdsperiode - og dermed viser sig »den praktiske betydning af forskellen mellem fast og flydende kapital«. ¹⁶⁷ - består i en forlængelse af omslagshastigheden. D.v.s. dagligt må der bruges ny kapital til indkøb af de cirkulerende bestanddele af kapitalen, skønt - i denne sammenhæng tages der ikke hensyn til betingelserne for salget af veje - endnu ingen kapital er returneret. Jo større kapitaludlægget er for et længere tidsrum, d.v.s. ved en produktion af produkter med kontinuerlig natur, desto større er selvsagt også risikoen. Problemet begynder derfor allerede ved selve

161. Das Kapital, II, MEW 24, s. 127 f. da. 2:1, s. 159-60; jvf. Grundrisse s. 446.

162. Grundrisse, s. 423; jvf. også Das Kapital, II, MEW 24, s. 151, da. 2:1, s. 191; Grundrisse, s. 422, 432, 529.

163. Grundrisse, s. 423.

164. Jvf. forskel mellem produktionstid og arbejdstid i Das Kapital II, MEW 24, s. 241, da. 2:1, s. 310.

165. Jvf. Grundrisse, s. 430.

166. Das Kapital II, MEW 24, s. 231, da. 2:1, s. 297.

167. Das Kapital II, MEW 24 s. 233, da. 2:1, s. 300. I *Grundrisse* går Marx til at begynde med ud fra, at transport- og kommunikationsmidler »danner en form for fast kapital, som har egne valoriseringslove« (s. 422). Ved slutningen af undersøgelsen står dog fast: »Resultatet af vores sidespring er iøvrigt, at produktionen af kommunikationsmidler, cirkulationens fysiske betingelse, hører til under den faste kapital's kategori, udgår altså ingen særlig case«. (s. 432).

kapitalindskuddet. »På de mindre udviklede trin af den kapitalistiske produktion bliver foretagender, der betinger en lang arbejdsperiode, altså kræver store kapitaludlæg i længere tid, og især når sådanne foretagender kun kan udføres i stor skale, *enten slet ikke udført kapitalistisk* som f.eks. gader, veje, kanaler osv., der bygges på *kommunens eller statens bekostning* (i gamle dage for det meste ved hjælp af *tvangsarbejde*, hvad arbejdskraften angår). Eller sådanne produkter, ... bliver kun i ringe udstrækning fremstillet ved hjælp af kapitalistens egen formue. F.eks. når der skal opføres et hus, betaler den *privatperson*, huset bygges for, portionsvis *forskud* til entreprenøren. ... I den udviklede kapitalistiske æra derimod, hvor på den ene side vældige kapitalmasser er koncentreret hos enkelte kapitalister, og hvor man på den anden side ved siden af enkeltkapitalisten finder den associerede kapitalist (*aktieselskaber*), og hvor *kreditvæsnets* samtidig er blevet udviklet, danner det undtagelsen, når en kapitalistisk byggeentreprenør bygger på bestilling for enkelte privatpersoner.«¹⁶⁸ Ved produkter med længere arbejdsperiode bliver deres produktion eller tilvejebringelsen af det for produktionen nødvendige kapitalforskud reguleret forskelligt alt efter kapitalforholdets udvikling: gennem tvangsarbejde, kapitalforskud fra skattemidler, kapitalforskud fra enkeltpersoner, gennem kreditten, gennem aktieselskaber, etc. I eksemplerne drejer det sig dog ikke mere alene om produkter, som er kendetegnet gennem de *to* bestemmelser, som kendetegnede transportmidlerne: *fælles konsumtion*, *lange arbejdsperioder*, men hele tiden kun om den sidste bestemmelse. Der, hvor begge bestemmelser falder sammen (vejbygning), kan produktionen for markedet ikke fungere (som f.eks. ved husene til *privatpersoner*), med mindre alle potentielle konsumenter slutter sig sammen i en konsumentforening. Forestillingen om en konsumentforening af enkeltkapitaler, som fælles finansierer vejbygningen, synes at være en utiltalende tanke ud fra den ovenfor udviklede bestemmelse af forholdet mellem produktionstid og omløbstid, i hvilken transporten dukker op som skranke, hvortil kapitalforskuddet må gøres mindst mulig. (Hertil kommer: kapitaludlægget forudsætter, at der også findes andre veje; det én gang købte stykke kan jo ikke tages under armen). Betaling af kapitalforskud gennem *skatter* via staten er her regelen.

Vi sammenfatter:

For Marx drejer det sig om betingelserne for produktionen af transportog kommunikationsmidler, som kan betegnes som almene produktionsbetingelser, gennem bestemmelser: »fælles forbrug« og »lange arbejdsperioder«. Ud fra disse to bestemmelser kan afledes skrankerne og hindringerne for produktionen, cirkulationen og konsumtionen af transport- og kommunikationsmidler (store kapitalforskud; de lader sig efter køb ikke behandle som sædvanlig tingslig ejendom, etc.). Alt i alt siger de udviklede betingelser mere om kapitalomslagets love og om betydningen af fast og flydende kapital i omløbet end om forholdet mellem stat og enkeltkapital.

168. Das Kapital II, MEW 24, s. 236; da. 2:1, s. 303-304; fremhævelse F & H.

2. Om »fase«-teorierne

Når man er blevet klar over afsnittets henvisningsværdi, skulle udsagn om faser i udviklingen af produktionen af transport- og kommunikationsmidler næppe mere kunne irritere. Det gør det nemlig af med det vovestykke, i enhver fikseret fase at skulle sammentænke de almene kundskaber eller empiriske fakta vedrørende produktionens udvikling med *andre* almene produktionsbetingelser. Nu drejer det sig slet og ret om vejbygning og lignende; og Marx benytter her selv sin egen historiske kundskab som illustration.

Han begynder med opregningen af produktionsmåder for gader, veje, kanaler etc., som endnu ikke er alment bestemt gennem kapitalforholdet: »På den anden side hjemfalder kommunikationsveje *oprindeligt* til fællesskabet, senere i lang tid regeringerne, som rene fradrag fra produktionen, som går fra landenes fælles surplusprodukt...«. ¹⁶⁹ Hvordan dette gennemføres i detalje, antyder han ligeledes: enten gennem fordelingen af arbejde indenfor fællesskabet efter *fælles regulering* (umiddelbart samfundsmæssigt arbejde), ¹⁷⁰ gennem inddragelsen af arbejdskraft via staten til *hoveriarbejde*, eller i udviklede samfundsformer med ligeså udviklede statsformer gennem *skatter*, hvad dog intet ændrer ved det princip, at det drejer sig om »tvangsmæssig forvandling af en del af landets surplusarbejde eller surplusprodukt til veje«. ¹⁷¹ Ganske vist kan de to sidste former også forekomme under kapitalistiske produktionsbetingelser, ¹⁷² de er dog endnu ikke tilstrækkelige til betegnelse som kapitalistiske. De lader sig heller ikke oprettholde på denne historie-skrivende måde. Her kan det kun konstateres, at f.eks. de mål, som den feudale stat forfulgte med vejbygningen, har været ren militære, at det imidlertid allerede dermed objektivt medførte en - rumlig - betydelig understøttelse af kapitalforholdets udfoldelse, at med likvideringen af feudal produktionsmåde og regeringsform må der nu som før bygges veje og deres fremstilling, reparation, anvendelse naturligvis reguleres, og at dette naturligvis først og fremmest bliver ført videre i de former, som historisk er overleveret, etc. ¹⁷³

169. Grundrisse, s. 423.

170. Das Kapital, I, MEW 23, s. 92, da. 1:1, s. 178.

171. Grundrisse, s. 424.

172. Med skatter er dette på en måde tilfældet. Tvangsarbejde ville modsvare arbejdstjeneste.

173. Dette problem måtte naturligvis afklares nærmere separat. Det er så let at sige, at staten i overgangen fra den feudale til den kapitalistiske produktionsmåde objektivt har understøttet den sidstnævnte gennem vejbygning. Vanskeligheden kommer ind, hvor staten netop i denne fase agerer mod det opkommende borgerskab. Desuden er staten som feudal stat ikke garant for almene interesser på samme måde, som vi f.eks. har fastslået det for den borgerlige stat. Sluttelig skulle det afklares, om dette spørgsmål overhovedet skulle afklares systematisk eller blot historisk. Som kortfattet tese kunne her formuleres: Staten understøtter »objektivt« udviklingen af kapitalforholdet, ikke ved at gå efter dette mål som noget overordnet, men i forfølgelsen af andre mål, som udelukkende lader sig nå med midler, som også er befordrende for udviklingen af kapitalforholdet. Staten bygger f.eks. veje, som er betingelsen for handelskapitalens udfoldelse såvel som for militære »udfoldelser«, i og med at den opfylder sin feudale bestemmelse,

Hvad der altså let kan forstås som den første »fase« i udviklingen af produktionen af transport- og kommunikationsmidler, er ikke andet end den illustrative karakteristik af et historisk udgangspunkt eller prækapitalistiske muligheder for at organisere og gennemføre vejbygningen.

Først der, hvor transport- og kommunikationsmidlet systematisk dukker op i udviklingen af kapitalbegrebet som skranke for merværdiproduktionen henholdsvis -realisationen, kan man spørge efter den kapitalistiske bestemmelse. Det er den sammenhæng, som allerede er karakteriseret ovenfor, hvor de bestående transport- og kommunikationsveje på den ene side fremtræder som skranke for afkortningen af omslagshastigheden af kapital,¹⁷⁴ og hvor transportomkostninger for kapitalerne på den anden side selv er en skranke for valoriseringen af størst mulige kvanta kapital i den umiddelbare arbejdsproces.¹⁷⁵ Går man ud herfra, kan man alment aflede nødvendigheden af forbedringen af de givne transportmidler og -veje. Her udfra lader sig så ligeledes den interesse hos enkeltkapitalerne bestemme og forklare, som ytrer sig i krav om flere og bedre transportveje og -midler. Det kan ikke uden yderligere bestemmelser, som må inddrage problemets natur, afklares om staten allerede kommer ind på dette sted i udviklingen af muligheder for at overvinde kapitalvaloriserings skranke, eller om enkeltkapitalerne gør det til deres særlige forretning at overvinde disse skranke (jernbaneselskaber, etc.). Fælles anvendelse og lange arbejdsperioder var de kendetegn, som førte til, at enkeltkapitaler ikke er i stand til at frembringe det forskud, som produktionen af veje eller opførelse af jernbanelinier kræver under betingelser med mindre udviklede kreditforhold og ringe kapitalcentralisation.¹⁷⁶ »Et land, som f.eks. U.S.A., kan selv i produktiv forstand mærke nødvendigheden af jernbaner, alligevel kan den umiddelbare fordel, som fremkommer deraf, være for ringe for den [profitable; forf.] produktion, således at udlægget omvendt må fremtræde som fonds perdu [spildt]. Så vælter kapitalen dem over på statens skuldre...«. ¹⁷⁷ Den form, hvori staten påtager sig fremstillingen af en jernbanelinie, er dermed endnu ikke bestemt: den kan antage formen af ren forvaltning af disse interesser, d.v.s. staten kunne beslutte at give en jernbanelinie i kommission og kontrollere etableringen; eller den kan tage form af statslig produktion. I begge tilfælde ville - idealtypisk -

eller blot forfølger forklarlige egeninteresser i overgangsfasen. Marx antyder selv disse andre bestemmelser af staten: »...hvor staten traditionelt overfor den (kapitalen, forf.) indtager en overordnet stilling, har den endnu privilegiet og viljen til at tvinge helheden til [at anbringe] en del af deres revenu, ikke af deres kapital, i sådanne almen-nyttige arbejder,...«. Grundrisse, s. 430; jvf. også Grundrisse, s. 544; da. s. 288.

174. Das Kapital II, MEW 24, kapitel 5 og 14.

175. Das Kapital II, MEW 24, 6. kapitel, 3. afsnit; Grundrisse, s. 422, etc.

176. De tilsandede jernbanelinier i ødemarken - en elsket rekvisit i westerns - er tegn på et sådant fejlslagent enkeltkapitalistisk foretagende (jvf. Grundrisse, s. 430).

177. Grundrisse, s. 430; denne »vælten over« relaterer sig til *nødvendigheden af overvindelsen af skranke*, som kan fremtræde som mangel på jernbaner eller som bankrotte jernbaneforetagender.

ingen kapital være delagtig i etableringen og i driften; i det første tilfælde ville produktionen ske gennem kapitaler, som arbejder på bestilling og modtager et forskud, men driften sker gennem staten. Men den enkeltkapitalistiske produktion finder i dette tilfælde ikke sted, fordi der eksisterer en stor efterspørgsel, men fordi afsætningen er sikret på forhånd og i fremtiden. Uden den statslige garanti kunne man på dette sted ikke uden videre gå ud fra en enkeltkapitalistisk produktion af transport- og kommunikationsmidler.

Lad os opholde os ved det andet tilfælde: staten garanterer producenten af jernbaner og skinner afsætning af et bestemt varekontingent, altså f.eks. en bestemt linie med alt, hvad dertil hører. For at kunne bygge den, er der brug for et kapitalforskud, som imidlertid ligger betydeligt over værdien af jernbanelinien ($k + v + m = v$). I forskuddet indgår den faste kapital, som f.eks. rækker til at producere 10 jernbanelinier. Men i k optræder kun $\frac{1}{10}$ af den faste kapital igen. Da etableringen af flere jernbanelinier endnu ikke er planlagt, vil ingen enkeltkapitalist bygge jernbanelinien på dette sted, selv ikke på bestilling og med forskud, fordi værdien af den producerede jernbanelinie kun erstatter ham den kapital, som indgår i varen og giver ham en merværdi. Den erstatter imidlertid *ikke det totale kapitalforskud*. Den forestilling, at overskuddet (m) ikke kun indeholder merværdi, men en »risiko-præmie« på højde med den endnu ikke valoriserede $\frac{9}{10}$ faste kapital, ville ikke blot være det sletteste optrækkeri, men ville i øvrigt være identisk med det første tilfælde: staten har ikke blot selv realiseret enkeltkapitalens produktværdi (købt jernbanen), men har foreløbig etableret den totale drift, altså indskudt den totale flydende og faste kapital. I dette tilfælde ville en adskillelse mellem stat som køber og enkeltkapital som sælger ikke mere være til stede. Under de anførte betingelser (ingen aktiekapital henholdsvis ringe omfang af kapitalkoncentration, ringe kreditmuligheder, etc.) ville denne »vælt« over på statens skuldre være identisk med statslig forvaltning, produktion og drift af transportmidlet.

Dermed er allerede implicit udviklet, hvordan den fase skal forstås, som Marx kalder¹⁷⁸ for den »højeste udvikling af kapitalen«. ¹⁷⁹ Denne er nået, »når de almene betingelser for den samfundsmæssige produktionsproces ikke *fremstilles* af fradraget af det samfundsmæssige revenu, statsskatten - ... - men af kapitalen som kapital«. ¹⁸⁰ Marx nævner udførligt de betingelser, som må være givet, for at »kapitalisten nu skal påtage sig vejbyggeriet som forretning, for egen regning«: ¹⁸¹ »For det første: Størrelsen af den kapital, der er koncentreret

178. Formuleringen »højeste udvikling« kunne føre til den misforståelse, at her menes sådan noget som kapitalismens sidste fase, dens dødstime, etc. Efter vores skøn vil Marx alene karakterisere den »fase«, hvor virkeligheden har indhentet kapitalens begreb i produktion, cirkulation og stat. Det »reelle fællesskab [har] konstitueret sig i kapitalens form« (Grundrisse, s. 430). (Jvf. også s. 431, 429; og s. 427 note 2, da. s. 256, note 5).

179. Grundrisse, s. 431.

180. Grundrisse, s. 431; fremhævelse F & H.

181. Grundrisse, s. 428; da. s. 255.

på hans hånd, forudsættes at kunne overtage arbejder af en sådan dimension og med et så langsomt omslag, en så langsom valorisering. Derfor først og fremmest aktiekapital, ... For det andet: Det kræves af kapitalen, at den giver renter, ikke profit (den kan give mere end renter, men det er ikke nødvendigt). ... For det tredje: som forudsætning for en sådan trafik - især forretningsmæssig [gælder], at vejen forrenter sig, d.v.s. at den pris, som forlanges for benyttelse af vejen, er så megen bytteværdi værd for producenten eller giver en produktivkraft, som han ville kunne betale så dyrt. For det fjerde: En del af hans revenu lægges ud i denne bevægelsesartikel som nydende rigdom«. ¹⁸²

Hermed er især angivet de betingelser, som må være opfyldt, for at et kapitalforsku af betydelig størrelse overhovedet kan skaffes frem. Desuden bliver »nødvendigheden i produktiv henseende« tiltagende mærkbar for potentielle brugere. [»Kapitalen som sådan - dens eksistens sat i det nødvendige omfang - vil først producere veje, når produktionen af veje er blevet til en nødvendighed for producenterne, specielt for selve den produktive kapital; en betingelse for kapitalisternes profitmageri«. ¹⁸³]. Denne betingelse var allerede givet, da den virksomhed blev kastet over på staten: den bliver stående som nødvendig, omend ikke i sig selv tilstrækkelig betingelse.

Marx holder sig dog tilbage over for de vanskeligheder med køb og salg, som skyldes den særlige karakter af transportvejene (med transportmidler som flyvemaskiner og skibe forholder det sig noget anderledes), og som ligger i konsumtionen (anvendelsen). ¹⁸⁴ Der hvor selve transporterungen er »varen« (eller bedre: tjenesteydelsen), ¹⁸⁵ findes ingen vanskeligheder. Bevægelsen købes, idet man køber en billet eller betaler fragten. Det er mere problematisk, når transportforudsætningerne såsom gader, kanaler, etc. skal købes eller sælges. ¹⁸⁶ Man kan skelne mellem to muligheder (når man lader konsumforening og privat køb ude af betragtning): For det første opkrævningen af direkte afbenyttelsesgebyr (jvf. bompengene), og for det andet det indirekte afbenyttelsesgebyr, som giver udbytte i form af et kontinuert revenu-fradrag (skatter). I den sidste form forudsættes staten som samfundets eneste sfære og instans, der i forbindelse med behov, som kun kan opfyldes i fællesskab gennem afbenyttelse af en og samme »vare«, også

182. Grundrisse, s. 428 f. da. s. 255.

183. Grundrisse, s. 429.

184. På flere steder sætter Marx sig eksplicit ud over dette spørgsmål: »Tænk, vejen kunne sælges at once, lige som en frakke eller et tons jern...« (Grundrisse, s. 422), eller: »...(tidsrum og form for salg angår os ikke her)...« (s. 430).

185. Jvf. Theorien über den Mehrwert, 26.1, s. 379: »Hvor bytningen af penge finder sted direkte mod arbejde, uden at det sidstnævnte producerer kapital... købes det som *tjeneste*, som overhovedet ikke er andet end et udtryk for den særlige brugsværdi, som arbejdet yder som enhver anden vare; men specifikt udtryk for arbejdets særlige brugsværdi, for såvidt det ikke yder tjeneste som *ting*, men som *aktivitet*...«.

186. Her måtte endda grundrentes rolle undersøges. Jvf. også Das Kapital II, MEW 24, s. 437; da. 2:2, s. 562.

kan udstede almene regler for betaling af gebyrer for benyttelsen. I den første form dukker vanskeligheden med kapitalforskuddet ikke blot op én gang, nemlig ved begyndelsen af den flydende kapital's første omslag, men ligeledes også ved det andet og tredje omslag. Fast kapital som redskab til vejbygning må anvendes igen efter afslutningen af en vej, hvis ikke værditab skal indtræde. Til bygningen af den næste vej behøves der nu ganske vist ikke det totale forskud af fast og flydende kapital. Men førend bygningen af vej 2 kan påbegyndes, må værdien af den kapital, som indgik i bygningen af vej 1, dog allerede være flydt tilbage (plus et overskud, der ikke behøver at være lig med m). Ved kontinuerlig opkrævning af afbenyttelsesgebyr varer det dog flere gange byggetiden, førend denne værdi er slået om. Følgen er: fornyet optagelse af kredit, som fører til yderligere spaltning af profitten. Den flydende kapital vil først være slået om efter adskillige produktionsperioder; forudsat at efterspørgslen efter nye veje gør yderligere byggeri lønsomt; forudsat at afbenyttelsesgebyrerne flyder regelmæssigt, og forudsat at der findes nye private kreditgivere.¹⁸⁷ Det bliver så forståeligt, at den anden form kun står åben som teoretisk mulighed, og selv empiriske eksempler kan næppe findes. Dermed bliver den fremherskende form for fremstilling af transportmidler ud fra *kapital som kapital* den form, hvor vejnettets forvaltning er i hænderne på staten, som giver ordre til byggeentreprenører, der påtager sig vejfremstillingen som forretning.¹⁸⁸

Resultatet af vores fortolkning er ingen fase-model. Idet vi er gået ud fra beskrivelsen af prækapitalistisk regulering af transport- og kommunikationsmidlers bygning, har vi tværtimod påvist den systematiske sammenhæng inden for cirkulationsloven (omløb og omslag), hvor transportomkostningen henholdsvis manglende transportveje og -midler fremtræder som kapitalvaloriseringens skranke. Byggende herpå, har vi lidt efter lidt indført de betingelser, som kunne gøre en overvindelse af disse skranke mulige inden for præmissen om den tiltagende kapitalisering¹⁸⁹ af alle samfundsmæssige sfærer. Hermed kan vi som resultat fastslå, at man næppe kan forestille sig en fuldstændig kapitalisering af de almene produktionsbetingelser, som her er blevet karakteriseret som transport- og kommunikationsmiddel. *Det kræver statens forvaltning, såfremt og så længe det drejer sig om »samfundsmæssigt bestemte behov«*,¹⁹⁰ derimod kan

187. Vanskelighederne med husbyggeriet skildrer Marx: »Midlerne hertil fremskaffes gennem hypotekslån, og pengene får bygherren stillet til rådighed, efterhånden som opførelsen af de enkelte huse skrider frem. Kommer der så en krise, der bringer indbetalingen af forskudsrate til standsning, går det som regel galt med hele foretagendet; i bedste fald bliver husene stående halvfærdige, indtil der kommer bedre tider, i værste fald kommer de til tvangsauktion og bliver afsat til den halve pris. Uden at bygge på spekulation og det i den helt store skala, er der ingen bygherre der kan komme i vejret i dag.« (Das Kapital II, MEW 24, s. 237; da. 2:1, s. 304-05).

188. Hvilken virkning, de indskrænkede konkurrencebetingelser (efterspørgselsmonopol gennem staten) har på denne sammenhæng, står tilbage at undersøge.

189. Das Kapital III, MEW 25, s. 206; da. 3:1, s. 254; Grundrisse, s. 431 og 441.

190. Grundrisse, s. 431; jvf. Del IV.

produktionen af materielle bestandele i tiltagende grad blive en profitabel forretning.

Med dette resultat - det må endnu en gang understreges - er der foreløbig intet sagt om andre almene produktionsbetingelser henholdsvis almene forudsætninger for produktion og cirkulation. Disse overvejelser lader sig hverken uden videre overføre på videnskab og uddannelse, eller uændret overføre på miljøbeskyttelse og sundhedsvæsen. Til nød kan man generalisere nogle spørgsmål og metodiske bestemmelser: I hvor høj grad dukker den forskel op, som er fremkommet ved statens afledning, imellem forskellige former for forvaltning af almene interesser gennem staten (kodificering i love, kontrol med gennemførelsen, egen gennemførelse inklusiv produktion af materielle betingelser) under andre almene forudsætninger for cirkulation og produktion? Hvilke elementer lader sig fremstille kapitalistisk, d.v.s. profitabelt? Hvilke problemer dukker der op ved enkeltkapitalistisk produktion, ved køb og salg, og ved konsumtion?

3. Merværdirealisering gennem staten

Ud fra sammenhængen følger imidlertid et aspekt til yderligere undersøgelse af årsagen til statsaktiviteternes tiltagen (hvad det så siden må betyde) som - idet vi går ud fra »vejbygnings«-eksemplet - efter vores mening lader sig generalisere. Til dette modstiller vi her endnu en gang tilfælde 1, hvor staten har vejbygningen helt i eget regi, d.v.s. forvalter den, driver og producerer selv vejene, med tilfælde 2, hvor staten kun optræder som virksomhedens forvalter, ikke mere som producent, altså må købe de materielle betingelser hos private byggeentreprenører.

I tilfælde 1 sætter staten ikke de forhåndenværende arbejdskraften til varetagelsen af nødvendige funktioner ind »til brug for produktion af værdier«,¹⁹¹ bytter altså ikke deres arbejdsformåen mod kapital, men mod penge, som - formidlet gennem skatter - er fradrag fra revenueerne. »Hvis arbejdstiden i den umiddelbare produktion var helt forbrugt (eller formidlet udtrykt, at det var umuligt at hæve surplus-skatter til dette bestemte formål) så måtte vejen forblive ubygget. Betragtes hele samfundet som et individ, så ville det nødvendige arbejde bestå i summen af alle særlige arbejdsfunktioner, som gennem arbejdsdelingen er gjort selvstændige.«¹⁹² Det arbejde, som repræsenterer almene betingelser for den samfundsmæssige produktion, hører altså til det nødvendige arbejde; de enkelte individer kan under kapitalistiske forhold kun tage del i det på en formidlet måde gennem skattens form. Når vejen bygges af en enkeltkapital og ikke af staten, så vil den valorisere sin kapital; den vil afpresse arbejderne

191. Grundrisse, s. 428, note 1; da. s. 256, note 7.

192. Grundrisse, s. 425.

merarbejdstid og også realisere denne ved salget af produktet. Marx knytter her følgende beregning hertil: antag at produktionen af en vej varer 12 måneder for én arbejder. Vejens værdi udgør følgelig 12 måneder. Antag ligeledes, at der til reproduktionen af arbejderen i det samfundsmæssige gennemsnit kun behøves 6 måneders værdiækvivalens. Ved kapitalistisk produktion af vejen tvinger kapitalen arbejderen til at arbejde 12 måneder og betaler ham modværdien på 6 måneders arbejde. »Den del af vejen, som indeholder surplusarbejde, udgør kapitalisternes profit«. ¹⁹³ For »køberen«, som er tvunget til køb gennem skattefradrag fra revenuet, ville der altså kun være anvendt 6 måneders nødvendigt arbejde. Men han må betale 12.

Om den offentlige produktion af vejen skriver Marx: »Hvis fællesskabet byggede vejen, og arbejderen kun ville arbejde den nødvendige tid, måtte der tilkaldes en anden arbejder, som arbejdede 6 måneder«. ¹⁹⁴ Ifølge denne argumentation ville vejen altså igen koste 12 måneder for »køberen«, nu ikke fordelt på én, men på to arbejdere. Denne argumentation holder dog ikke stik for kapitalistiske forhold. Ganske vist drejer det sig for staten ikke om kapitalvalorisering, når den selv lader vejen producere, men om fremstillingen af en samfundsmæssig, direkte nødvendig brugsværdi. Arbejdsdagens længde afpasses dog ikke efter den til enhver tid nødvendige arbejdstid, men efter den samfundsmæssigt gennemsnitlige varighed af arbejdsdagen, i hvilken et bestemt forhold mellem nødvendigt og merarbejde som altid er opløst. Således arbejder arbejderen i statstjeneste ligeså lang tid som hans kollega under enkeltkapitalen og modtager en lignende løn. Det vil sige, i begge tilfælde ville en vej på 12 måneders varighed blive fremstillet af én arbejder. Det er det samme. Forskellen består i omregningen af merarbejdstiden.

I tilfælde 2 vandrer merværdien ned i kapitalens lommer, d.v.s. værdiækivalenten for 6 måneder er trukket ud af skattefondet og er nu i hænderne på privat kapital. I tilfælde 1 udtrækkes der fra skattefondet kun den del, som er nødvendig til reproduktionen af arbejdskraften: værdiækivalenten for 6 måneder. Resten, ligeledes en værdi af 6 måneder, er opsparing til skattefondet og kan anvendes til produktion af en anden vej.

Konsekvensen ligger lige for: da det er den kapitalistiske produktionsmådes tendens, »at underkaste alle de samfundsmæssige forudsætninger... sin specifikke karakter og immanente love«, ¹⁹⁵ bliver elementer af de almene produktionsbetingelser kapitalistisk produceret i voksende omfang (netop dette kan kun eftervises gennem enkeltundersøgelser): gaderne etc. på vejbygningsområdet, undervisnings- og læremidler i den senere tid i uddannelsessektoren i tillæg til skolebyggeri og indretning, farmaka i sundhedsvæsnet, etc. I det omfang, som dette finder sted, fremkommer der et paradoksalt resultat: på den ene side

193. Grundrisse, s. 424.

194. Grundrisse, s. 424.

195. Das Kapital III, MEW 25, s. 206; da. 3:1, s. 254.

aftager produktionen af materielle betingelser for de almene produktionsforudsætninger gennem staten, på den anden side tiltager statsbudgettets omfang (skatter plus statsgæld), såfremt de materielle betingelser nu som før må drives af staten. For samme mængde goder må der inddrives mere, da det for kapitalerne drejer sig om realisering af den i goderne indeholdte merværdi. Eller formuleret anderledes: for samme andel af statsbudgettet står der færre mængder goder til statens disposition. Hvis den frie konkurrence oven i købet er indskrænket, d.v.s. tvungen til forøgelse af arbejdets produktivkraft efterhånden ikke mere eksisterer og værdien per produktionsenhed ikke lader sig sænke mere, så kan man indse, at indikatoren »statsbudget« i det mindste kun udsiger lidt om væksten i statsaktiviteten. På den ene side reflekterer den her antydede lovmæssighed en forskydning indenfor statsaktiviteterne: mindre egen produktion, mere drift. På den anden side viser den følgerne for statsbudgettet, d.v.s. for skatte- og statsgældspolitikken. I fordelingen af udgifterne til samfundsmæssige behov indgår der følgelig ikke blot mere og mere samfundsmæssig nødvendig arbejdstid til deres opfyldelse gennem privat fremstilling, men også merarbejde. Således vælter kapitalen ikke alene varetagelsen af de samfundsmæssige behov over på statens skuldre, men også realiseringen af dens profit.

Rettelser til Flatow/Husiken-oversættelsen i Kurasje nr. 9:

I Flatow/Husiken-artiklen i Kurasje nr. 9, s. 132, 3. afsnit, har der indsneget sig en meningsforstyrrende oversættelsesfejl. Det afsnit, som begynder med: »Inden for de ...«, skal i stedet hedde:

Med en til dels kritisk intention overfor de dogmatisk-leninistiske grupperings afkortede statsbegreb (stat og kapitalens eller monopolernes instrument, som den herskende classes komité, som volds- og undertrykkelsesapparat) har der i nogen tid været fremført andre bestemmelser af staten i diskussionen. O.s.v.

politiske arbejdstekster

nr. 1 **kr. 6.00**

kritik af nationaløkonomien

nr. 2 **kr. 7.00**

elementer til analyse
af uddannelsessektoren

nr. 3-4 **kr. 14.00**

Kriseteori

nr. 5 **kr. 10.00**

værditeori og statsudgifter

nr. 6 stat og arbejderbevægelse
kommer primo september.

ABONNEMENT

1-4 18.00

5-8 28.00

bestilles ved at indsende beløbet til
giro **3 21 14 44**

**politiske arbejdstekster
kollektivets publikationsgruppe**

**Rosenborggade 15
1130 København K.**