

**Н.В. ЧУВІКІНА**

Національний ботанічний сад імені М.М. Гришка НАН України  
Україна, 01014 м. Київ, вул. Тімірязєвська, 1

## **ВТІЛЕННЯ ІДЕЙ ПЕРШИХ ПРОЕКТІВ БУДІВНИЦТВА В СУЧАСНИХ НАПРЯМАХ РОЗВИТКУ НАЦІОНАЛЬНОГО БОТАНІЧНОГО САДУ імені М.М. ГРИШКА НАН УКРАЇНИ**

**Мета** — дослідити зв'язки між ідеями перших проектів будівництва Національного ботанічного саду імені М.М. Гришка НАН України (НБС) та сучасними напрямками розвитку саду.

**Матеріал та методи.** При опрацюванні бази джерел використано історико-науковий метод. Проблемно-хронологічний метод забезпечив послідовність викладання матеріалу. Порівняльний метод дав змогу виявити та дослідити зв'язки.

**Результати.** Досліджено перші проекти будівництва Ботанічного саду АН УРСР (нині — НБС). Проаналізовано їх втілення у життя. Виявлено та проаналізовано зв'язки між ідеями перших проектів та сучасними напрямками розвитку НБС.

**Висновки.** У перших проектах будівництва НБС було багато цікавих ідей, які з різних причин не було втілено в життя. Деякі з них реалізовано лише на початку ХХІ ст., коли перед науковцями Ботанічного саду постали завдання, пов'язані зі збільшенням антропогенного навантаження, зміною кліматичних умов, необхідністю створення нових експозиційних ділянок. Напрями створення експозиційних ділянок часто беруть початок у нереалізованих задумах 1930—1940-х рр.

**Ключові слова:** ботанічний сад, проект, експозиційні ділянки, колекції рослин.

Національний ботанічний сад (НБС) імені М.М. Гришка НАН України було засновано у вересні 1935 р., коли рішенням Ради Народних Комісарів України Інститут ботаніки АН УРСР отримав ділянку землі на печерських пагорбах для будівництва Інституту ботаніки та Ботанічного саду.

Проект нового ботанічного саду на Звіринці (давня назва місцевості) розробив архітектор І. Довгалюк. Його було опубліковано в часописі Київської міської ради «Соціалістичний Київ» 1937 р. та у виданні «Вісті АН УРСР» 1938 р. [3, 7]. Наукова частина була розроблена в Інституті ботаніки АН УРСР під керівництвом видатного ботаніка О.В. Фоміна. За цим проектом сад мав входити до загальної системи парків, які згідно з генеральним проектом розвитку Києва планувалося розташовувати на крутому правому березі Дніпра від Андріївської церкви до Видубицького монастиря. У Ботанічному саду збира-

лися побудувати величезну колонаду на головному вході, трохи меншу — на південному вході, оглядову башту висотою 40 м з рестораною, скульптурні групи, альтанки, системи озер і фонтанів. На площі 117 га планували створити дендрарій, систему трав'янистих рослин, ділянку культурної флори, ботаніко-географічні ділянки «Кавказ», «Середня Азія» і «Далекий Схід», а флору України розмістити на схилах, зокрема ділянку болотяної рослинності, а також басейн з водними рослинами України.

На ділянці «Декоративне садівництво» планували демонструвати рослини, придатні для використання в зеленому будівництві: 1) колекції трав'янистих квітничково-декоративних рослин, 2) красивоквітуючі та декоративно-листяні кущі, 3) колекцію троянд, 4) дерева з декоративною формою або кольором крони, 5) зразки живоплотів з різних видів рослин, 6) декоративні водні рослини, 7) сукуленти, 8) декоративні форми хвойних рослин, 9) газони різного видового складу. Всі рослини цієї ділянки



Рис. 1. Територія Ботанічного саду в 1946–1947 рр.

Fig. 1. The territory of the Botanical garden in 1946–1947

планували розмістити у вигляді художньо оформленого скверу площею 6,13 га.

Представників тропічної та субтропічної флори планували розмістити в оранжереях і теплицях, а влітку виносити в контейнерах на захищені від холодних вітрів тераси. Протягом 1943–1946 рр. збиралися побудувати 23 оранжереї.

Увесь комплекс Ботанічного саду мав бути закінчений до 1946 р., а відкрити його для відвідувачів планували 1943 р.

За відсутності фінансування на червень 1941 р. будівництво колекційних та експозиційних ділянок практично не починалося. На місці майбутнього Саду були вулиці з приватними забудовами, і лише на невеликій ділянці землі були тимчасові споруди, невеликі оранжереї та дуже загущений розсадник із колекцією деревних рослин. У 1944 р. цей розсадник ще існував, але рослини були в дуже поганому стані.

У теплицях і оранжереях під час німецької окупації Києва 1941–1943 рр. загинули всі тропічні та субтропічні рослини. Це сталося переважно в останні два місяці окупації, коли район Ботанічного саду було оголошено за-

бороненою зоною, і співробітники змушені були залишити територію.

Насадженням Ботанічного саду в роки німецької окупації було нанесено непоправної шкоди. Після закінчення війни довелося розпочинати створення колекцій заново (рис. 1).

Ще до закінчення війни, 23 березня 1944 р., було видано Постанову № 243 Ради Народних Комісарів УРСР «Про відновлення будівництва і наукової роботи Центрального республіканського ботанічного саду АН УРСР у м. Києві». З цієї постанови і розпочалося справжнє будівництво Ботанічного саду.

Перед новопризначеним директором Саду академіком АН УРСР Миколою Миколайовичем Гришком стояло завдання збагатити і розвинути перший проект будівництва саду. Площу, відведену під сад, було збільшено майже до 200 га. У зв'язку з цим, а також з новими завданнями в Інституті ботаніки АН УРСР під керівництвом М.М. Гришка та академіка архітектури СРСР О.В. Власова було розроблено новий генеральний план будівництва. У розробці проекту брали участь вчені Інституту ботаніки та Ботанічного саду.

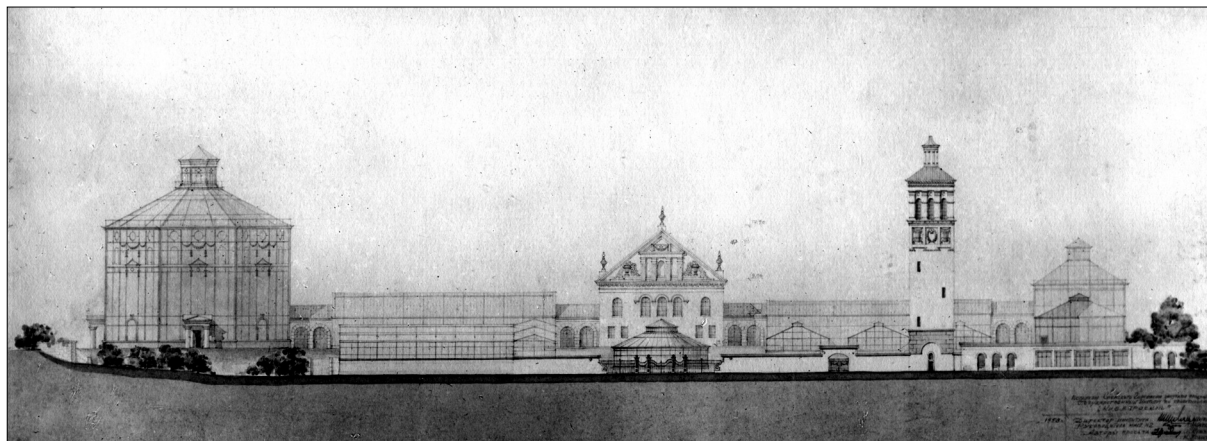


Рис. 2. Оранжерейний комплекс «Кришталевий палац». Нездійснений проект початку 1950-х рр.

Fig. 2. Greenhouse complex «Crystal Palace». Unimplemented project, beginning of 1950's

Уже в 1944 р. було розроблено основні ідеї та сформульовано основні завдання Ботанічного саду АН УРСР як республіканського центру науково-дослідної роботи з теорії та практики інтродукції рослин, розробки питань зеленого будівництва, декоративного садівництва, квітникарства та селекції нових для України культур. Сад мав стати не лише центром ботанічних садів України, а й одним із найбільших ботанічних садів СРСР та світу за розмірами території, складом колекцій рослин, обсягом та глибиною наукової роботи. У Саду мали розроблятися питання садово-паркової архітектури, асортименту декоративних і квітникових рослин, їх інтродукції та селекції. Ботанічний сад мав стати Державною скарбницею видів і сортів деревних та трав'янистих рослин природної флори світу з метою їх репродукції та впровадження в різні галузі народного господарства. Крім того, Ботанічний сад мав проводити широку науково-просвітницьку роботу, розповсюджуючи серед широкого загалу знання з еволюції рослинного світу, загальної ботаніки та декоративного садівництва. Ботанічний сад АН УРСР мав здійснювати науково-методичне керівництво роботою ботанічних садів та державних заповідників України [1, 4, арк. 2—2зв] (ці завдання збігаються з тими, які виконує НБС імені М.М. Гришка нині).

Реалізований проект рідко збігається із запланованим. Особливо важко детально продумати і спроектувати Ботанічний сад, який складається з живих рослин, які постійно змінюються. Більшість інтродукованих рослин потребують ретельного догляду, оскільки без нього вони будуть витиснені місцевими рослинами. Як зазначав у 1986 р. академік Андрій Михайлович Гродзинський (директор Ботанічного саду у 1965—1988 рр.) [2], ми не можемо пред'являти авторам претензії, що деякі елементи проекту виявилися нереальними для виконання, а дещо не було передбачено.

Проект Ботанічного саду, складений у 1944—1945 рр. під керівництвом М.М. Гришка, значно відрізнявся від остаточного варіанта, за яким у кінці 1940-х рр. було розпочато будівництво.

Ботанічний сад АН УРСР вирішили будувати за ботаніко-географічним принципом — на ділянках мала бути представлена не лише флора окремої географічної зони, а, за можливості, рельєф і навіть деякі типові ландшафти. Цей принцип, на думку М.М. Гришка, давав змогу повніше показати не лише флору, а й окремі фітоценози. Крім того, при географічному принципі розміщення матеріалу є можливість спробувати відтворити характерні краєвиди різних регіонів, що, безумовно, сприяє збільшенню декоративності всього саду.

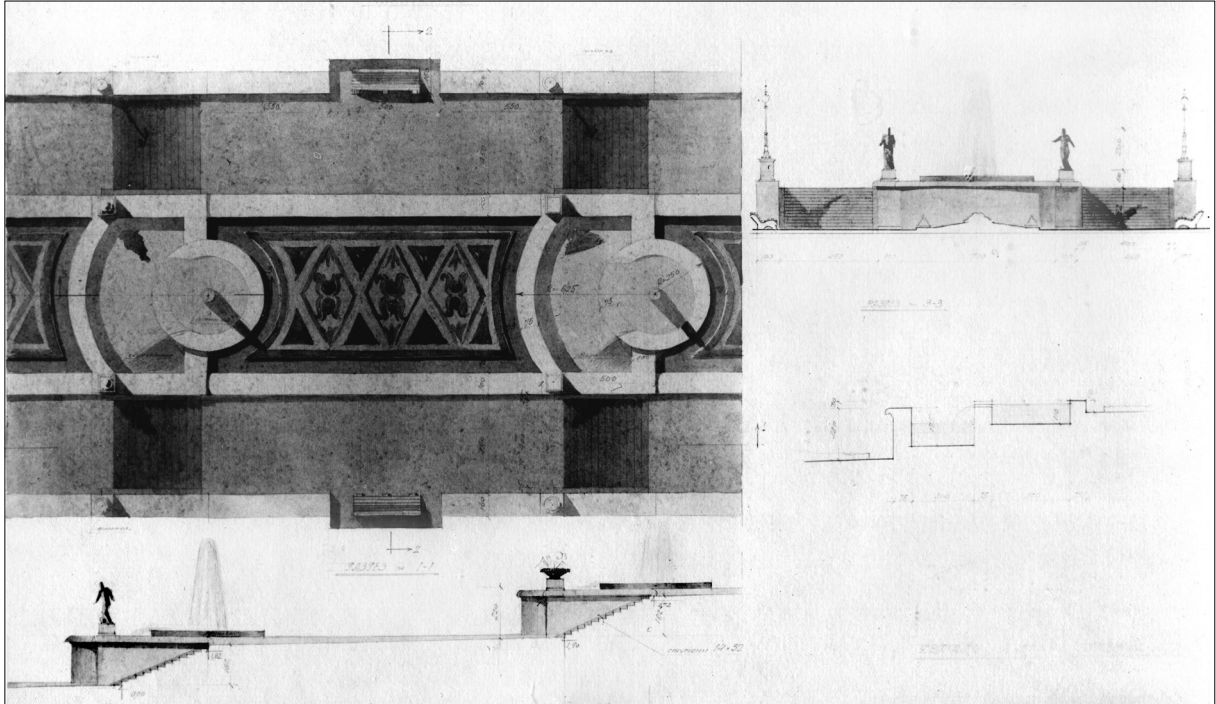


Рис. 3. Скульптури та фонтани на партері. Нездійснений проект початку 1950-х рр.

Fig. 3. Sculptures and fountains on the parterre. Unimplemented project, beginning of 1950's

За проектом 1944 р. (керівник проекту М.М. Гришко, автор — кандидат сільськогосподарських наук Г.О. Степунін), Ботанічний сад мав складатися з 3 великих географічних ділянок: 1) рослинність Європи (Україна, Крим, Російська Федерація, Кавказ, Західна Європа), 2) рослинність Азії (азіатська частина СРСР, північ Японії, Кореї, Маньчжурії та Китаю), 3) рослинність Північної Америки (там, де кліматичні умови м. Києва це дозволяють). Загальна площа ботаніко-географічних ділянок мала становити 100 га. Крім цього, в Саду мав бути великий оранжерейний комплекс, ділянка еволюції рослин та культурної флори, невеликий дендрарій, розарій та зразок декоративного парку. На той час, крім основної ділянки землі на Звіринці, Ботанічному саду належала ще Голосіївська експериментальна база, яка призначалася для організації великих виробничих, колекційних і репродукційних розсадників, а також для проведення дослідів з фізіології, екології, генетики та селекції, інтродукції акліматизації рослин [4].

Розміщати ценози і географічні групи планували за екологічним принципом відповідності ценозів і груп до умов місцезростання. Академік П.С. Погребняк виділив на території Ботанічного саду 5 варіантів кліматів, зумовлених складним рельєфом місцевості: 1) суходонтинентальний степовий — на відкритих схилах південно-східної експозиції до долини Дніпра, 2) вологий м'який — на захищених схилах західної та північної експозиції, 3) холодно-континентальний, 4) сухий тепло-континентальний на південних схилах, 5) теплий і м'який клімат заплавин Дніпра [8].

На географічних ділянках, крім обов'язкових угруповань природної флори відповідних зон (ліси, степи, луки тощо), мали демонструватися приклади декоративних садів з архітектурними спорудами: на Європейській ділянці — вілла в стилі бароко з французьким регулярним парком, зразок англійського ландшафтного парку, плодові сади і виноградники європейських сортів (на цій ділянці планували також створити



Рис. 4. Проект будівництва Ботанічного саду початку 1950-х. Варіант № 1

Fig. 4. The project of the Botanical garden construction, beginning of 1950's. The 1<sup>st</sup> variant

музей зеленого будівництва, де мали зберігатися графічні матеріали знаменитих ботанічних садів і парків), на Азіатській ділянці — китайський та японський сади з місточками, водоспадами, пагодами і павільйон «Червона чайхана», на Північноамериканській ділянці — декоративний сад з місцевими сортами плодкових і декоративних рослин, розарій та копія ранчо відомого селекціонера Лютера Бербанка (1849—1926; Санта-Роса, Каліфорнія) з його сортами. На Американській ділянці передбачалося розташувати копію статуї Свободи з квітником рослин американської флори, на кримській гірці — будівництво мінарету типу гурзуфського або «Кримського будинку» з високою баштою, на ділянці «Кавказ» — замку сванетського типу.

Особливо детально була продумана українська ділянка. Тут, крім характерних типів природної флори України (діброви, бучини, бори і субори, степи, луки, болота, рослинність пісків, гір тощо), передбачалося побудувати дві садиби — реконструкцію садиби часів Богдана Хмельницького та сучасну хату-лабораторію і встановити скульптуру князя Олега зі змією

та черепом. Біля староукраїнської садиби мало бути невеличке поле пшениці, ставок, город, пасіка, садочок з давніми сортами плодкових культур України. Сучасна хата-лабораторія — з плодovým садом стандартних сортів України та декоративними деревами, кущами та квітами.

На російській ділянці, в тайзі, біля маленького торф'яного болота з журавлиною, морошкою і росянкою передбачалося побудувати російську хату із круглих колод та встановити скульптуру «Три богатиря». В іншому варіанті проекту замість хати — «грот з видом на озеро». Крім цього планувалися ділянки «Камчатка», «Радянський Далекий Схід», «Сахалін», «Арктика» (з карликовими чагарниками на тлі мохів і лишайників) [4, 5, арк. 47—66].

Методи створення сортів культурних рослин і досягнення радянської агробіологічної науки мали демонструватися на ділянці «Еволюція і переробка природи рослин». Ця ділянка мала складатися з: 1) колекції культурних рослин (зокрема тропічних і субтропічних), 2) експозицій «Основи дарвінізму та методи створення нових форм» (демонстрація досягнень І.В. Мічуріна,

Л. Бербанка, М.М. Гришка та інших селекціонерів; основи теорії Ч. Дарвіна), 3) «Проблеми статі у вищих рослин» (для дослідження питань еволюції статі та розробки і демонстрації методів створення нових сексуальних форм — цю тему вже давно розробляв М.М. Гришко), 4) «Життєві форми (біотики) рослин та еволюція створення основних типів рослинного світу» (водорості, папороті, гриби тощо), 5) системи вищих рослин. На цій ділянці планували зробити звивисті доріжки, які мали показувати хід еволюції згідно з різними авторами. Для того щоб доріжки не плуталися на перетинах, кожна з них мала бути посипана кольоровим піском або щебнем [5]. Система вищих рослин була створена, але, на жаль, не витримала випробування часом і нині не існує.

Одним із завдань Ботанічного саду, на думку М.М. Гришка, мало бути дослідження флори України та демонстрація рослинності минулих геологічних епох.

Великий оранжерейний комплекс повинен був мати вигляд «Кришталевого палацу» (рис. 2) та складатися з центральної (висотою 20 м) оранжереї площею 200 м<sup>2</sup> та восьми менших. Кожна з цих оранжерей містила вологе та сухе відділення площею 85 м<sup>2</sup> кожна. Біля оранжерей планували зробити ділянки для виносу рослин влітку. Крім цього, невеликі оранжереї та теплиці мали бути на різних ділянках Саду (китайський та японський сади, французький регулярний парк, ділянка культурної флори тощо) для зберігання деяких південних рослин у зимовий період.

На різних ділянках Саду збиралися встановити багато скульптур видатним біологам, а також копії давньогрецьких статуй і пам'ятники Леніну та Сталіну. В цілому Сад мав стати взірцем садово-паркового мистецтва.

У 1948 р. цей проект було уточнено. Хоча ботаніко-географічний принцип розташування колекцій було збережено, довелося обмежитися ділянками, на яких планували вивчати і демонструвати флору та рослинність Радянського Союзу. З проекту були вилучені ділянки «Європа», «Китай», «Японія», «Староукраїнська садиба», «Ранчо Бербанка».

чи на зменшення площі порівняно з вихідним проектом, задум цих ділянок та їх розміри унікальні та в таких масштабах не трапляються в інших ботанічних садах. Інтродукція рослин відразу в угруповання (навіть штучні) також була нововведенням у науці.

На жаль, не реалізовано повністю задум продемонструвати розмаїття культурної флори світу, оскільки не вдалося зберегти та утримувати всі закладені в 1940-х роках колекції рослин. В Україні з'явилися науково-дослідні інститути та дослідні станції, які, займаючись традиційними сільськогосподарськими культурами, спроможні досягти більших результатів, ніж це можливо на невеликих зі складним рельєфом ділянках Ботанічного саду. Вчені НБС спеціалізуються на інтродукції, введенні в культуру та селекції нових, нетрадиційних та малопоширених культур.

Не вистачило коштів на спорудження запланованих водоймищ та фонтанів. З великої кількості запланованих скульптур (рис. 3) було встановлено лише пам'ятник І.В. Мічуріну у формовому саду. У 2000 р. було встановлено пам'ятний знак М.М. Гришку неподалік від головного входу в сад.

Не вдалося побудувати єдиний адміністративно-лабораторний корпус. У різних варіантах проекту (рис. 4—6) його розташування змінювалося. У 1940—1950-х рр. територія нинішнього Інституту проблем міцності імені Г.С. Писаренка НАН України також належала до Ботанічного саду. Саме там збиралися побудувати головний (адміністративний) корпус (рис. 7). На проектах Ботанічного саду, які зберігаються в музеї історії НБС імені М.М. Гришка, видно високу вежоподібну споруду, оточену терасами (зважаючи на складний рельєф). Згідно з іншим варіантом проекту лабораторний корпус збиралися побудувати біля розарію, який мав вигляд великого квітникового партеру перед його фасадом, а там, де нині розташована колекція багаторічників, планували побудувати оранжерею (див. рис. 5). Була також ідея розташувати лабораторний корпус на місці нинішньої колекції багаторічників, щоб з його другого поверху було видно не лише розарій, а

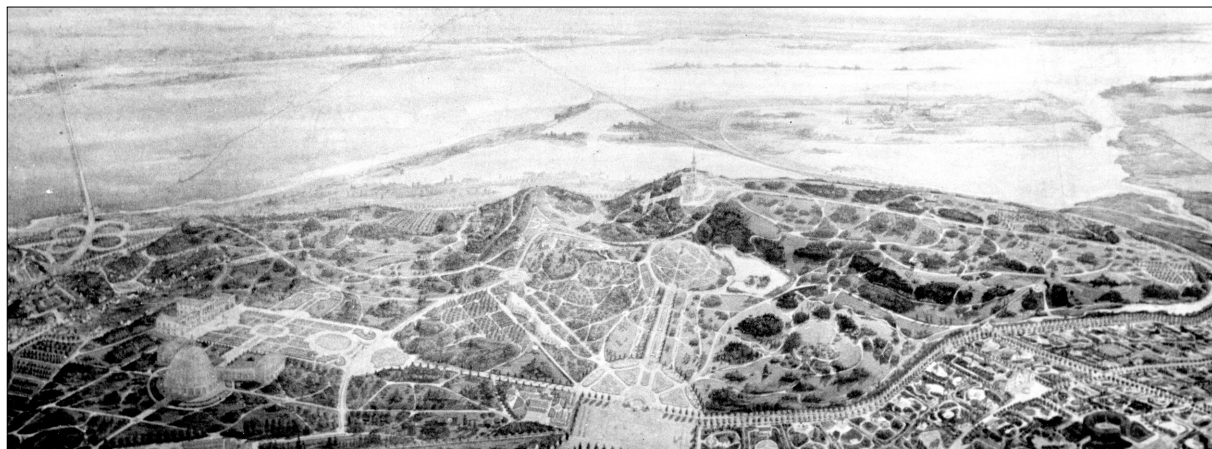


Рис. 5. Проект будівництва Ботанічного саду початку 1950-х. Варіант № 2

Fig. 5. The project of the Botanical garden construction, beginning of 1950's. The 2<sup>nd</sup> variant

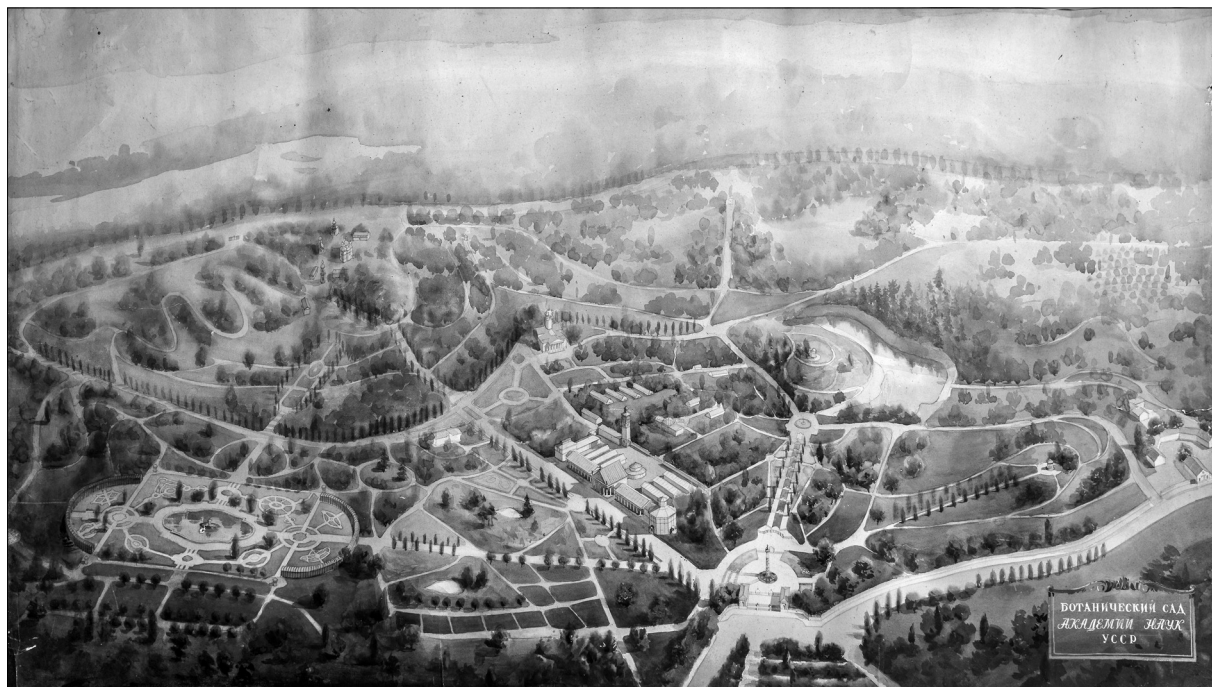


Рис. 6. Проект будівництва Ботанічного саду початку 1950-х. Варіант № 3

Fig. 6. The project of the Botanical garden construction, beginning of 1950's. The 3<sup>rd</sup> variant

і сирінгарій та Дніпро (рис. 8). Однак ці проекти не було реалізовано. Згідно з проектом було створено розарій (у дещо спрощеному вигляді), який приваблює відвідувачів розмаїттям сортів троянд.

У кінці 1940-х рр. до проектування ділянок Ботанічного саду активно долучалися члени Вченої ради Ботанічного саду. З 1948 р. у Саду почав плідно працювати видатний ландшафтний архітектор доктор біологічних наук Лео-



**Рис. 7.** Проект адміністративного корпусу Ботанічного саду на території нинішнього Інституту проблем міцності імені Г.С. Писаренка НАН України. Нездійснений проект початку 1950-х рр.

**Fig. 7.** Project of the administrative building of the Botanical Garden, now it is the territory of G.S. Pisarenko Institute of Strength Issues, National Academy of Sciences of Ukraine. Unimplemented project. Beginning of 1950's



**Рис. 8.** Перший проект розарію Ботанічного саду з лабораторним корпусом  
Архітектор О.В. Власов. Початок 1950-х рр.

**Fig. 8.** The first project of the rose garden in the Botanical garden with a laboratory building.  
Architect O.V. Vlasov. Beginning of 1950s



нід Іванович Рубцов, завдяки якому невеликий (за задумом 1944—1945 рр.) дендрарій нині став однією з найпопулярніших серед відвідувачів ділянок Ботанічного саду.

Величезна заслуга колективу вчених під керівництвом М.М. Гришка в тому, що ціною неймовірних зусиль у важкі роки війни і повоєнної розрухи вони створили Ботанічний сад, який нині за розміром території, багатством та розмаїттям колекцій, вишуканістю їх розміщення, а також рівнем наукових досліджень посідає провідне місце серед ботанічних садів Європи і світу.

На початку ХХІ ст. перед науковцями ботанічного саду постали нові завдання, пов'язані зі збільшенням антропогенного навантаження, зміною кліматичних умов, необхідністю

створення нових експозиційних ділянок. Нові напрями створення експозиційних ділянок часто беруть початок у нереалізованих задумах 1930—1940-х рр. (таблиця).

У 2001 р. у НБС було створено відділ зеленого будівництва (з 2006 р. — відділ ландшафтного будівництва), співробітники якого активно розпочали реконструкцію старих та будівництво нових експозиційних ділянок. Так, з 2002 р. проведено роботу з відновлення ділянки «Гірка декоративних сукулентів», закладеної у 1960 р. У 2005—2010 рр. було створено експозиційну ділянку «Топіарне мистецтво», у 2007—2010 рр. — ділянку «Гравійний сад». Мрія М.М. Гришка про ділянку «Проблема статі у вищих рослин» також здійснилася: нині в НБС досліджують роздільностатеві рослини.

**Порівняння деяких ідей проектів 1930—1940-х рр. та їх сучасне втілення в Національному ботанічному саду імені М.М. Гришка НАН України**

Ідеї проектів	Сучасне втілення
У довоєнному проекті на ділянці «Декоративне садівництво» планували демонструвати дерева з декоративною формою або кольором крони та декоративні форми хвойних рослин	На ділянці «Пори року» представлена експозиція декоративних форм деревних рослин
Невеликі оранжереї та теплиці планували розташувати на різних ділянках Саду (китайський та японський сади, французький регулярний парк, ділянка культурної флори тощо) для збереження деяких південних рослин у зимовий період	Планується виносити рослини в контейнерах на ділянку «Індонезійський традиційний сад» [6]
Планувалося створення ділянки «Староукраїнська садиба»	Закладено ділянку «Український сад»
На ділянці «Азія» планувалося розмістити китайський і японський сади з місточками та водоспадами	Біля ботаніко-географічної ділянки «Середня Азія» створено 11 маленьких японських садів (є навіть стилізований «чайний будиночок»), на базі яких у майбутньому буде створено один японський сад; визначено місце для китайського саду
Планувалося встановити багато скульптур та пам'ятників видатним біологам, політичним діячам, героям билин і казок	Установлено пам'ятник І.В. Мічуріну, меморіальний куточок М.М. Гришка, пам'ятник Шрі Чинмою та скульптуру майстра Йоди
На багатьох ділянках планувалося спорудити альтанки та павільйони: замок на ділянці «Кавказ», «Кримський будинок», «Червону чайхану» тощо	Установлено малі архітектурні форми на ділянках «Тибетська природа і культура», «Корейський сад», «Індонезійський традиційний сад» тощо
У довоєнному проекті була запланована ділянка болотяної рослинності, у 1944—1945 рр. на ділянці «Європа» — створення маленького торф'яного болота з журавлиною, морошкою і росянкою	Біля скульптури майстра Йоди на ділянці «Пори року» розпочалося створення ділянки болотяних рослин
Планувалося створення ділянки «Проблема статі у вищих рослин»	Нині в НБС досліджують роздільностатеві рослини

У 2005 р. Ботанічний сад очолила доктор біологічних наук, професор, член-кореспондент НАН України Наталія Василівна Заіменко. Вона започаткувала новий напрям розвитку НБС — створення етноботанічних ділянок (зразків садів світу).

У 2010 р. було відтворено частину оборонних укріплень Давньої Русі — Красний двір: браму, частокіл та двоповерхову оглядову вежу. У майбутньому цю ділянку буде розширено та створено сад трипільської культури поруч з місцем, де археологи у 1971 р. знайшли рештки поселення пізньотрипільського часу (III тисячоліття до н. е.).

У 2011 р. створено та відкрито для відвідування ділянку «Пори року», що значно поліпшило загальну декоративність центральної частини саду. Того ж року розпочато створення експозиційної ділянки «Сад ароматів», поруч з якою в майбутньому планується створення ділянки для відвідувачів з особливими потребами.

У 2011 р. активно розпочалося створення етноботанічних експозицій: в зв'язку з інтенсивною інтеграцією України у світову культуру НБС став провідною установою для демонстрації унікальної природної і культурної спадщини різних народів [9]. У 2011 р. закладено ділянку «Австрійський альпійський сад», у 2012 р. — ділянку «Український сад», у грудні 2012 р. відкрито експозиційну ділянку «Корейський сад», у 2014 р. закладено ділянку «Тибетська природа і культура». У 2017 р. були втілені 11 проектів фіналістів конкурсу «Японські мотиви в ботсаду» в рамках «Ландшафтної весни 2017». На базі цих ділянок у майбутньому буде створено один великий японський сад. Того ж року закладено ділянку «Індонезійський традиційний сад». Визначено місце для китайського саду.

У 2017 р. у НБС встановлено дві скульптури. На ділянці «Пори року» — майстра Йоди з фільму «Зоряні війни». Біля неї нині створюється експозиція болотяних рослин. А між ділянками «Тибетської природи і культури» та «Індонезійським традиційним садом» установлено пам'ятник релігійному та громадському діячу Шрі Чинмою.

## Висновки

У перших проектах будівництва Національного ботанічного саду імені М.М. Гришка НАН України було багато цікавих ідей, які з різних причин не було втілено у життя. Деякі з цих ідей отримали нове життя лише на початку XXI ст., коли перед науковцями Ботанічного саду постали нові завдання, пов'язані зі збільшенням антропогенного навантаження, зміною кліматичних умов, необхідністю створення нових експозиційних ділянок. Нові напрями створення експозиційних ділянок часто беруть початок у нереалізованих задумах 1930—1940-х рр.

## ПЕРЕЛІК ПОСИЛАНЬ

1. *Гришко М.М.* Завдання і напрями роботи ботанічного саду Академії наук Української РСР / М.М. Гришко // Тр. Ботан. саду АН УРСР. — К. : Вид-во АН УРСР, 1949. — Т. 1. — С. 3—21.
2. *Гродзинский А.М.* Этапы развития Центрального республиканского ботанического сада АН УССР / А.М. Гродзинский // Интродукция и акклиматизация растений. — 1986. — Вып. 6. — С. 3—7.
3. *Довгалюк І.* Ботанічний сад на Звіринці / І. Довгалюк // Соціалістичний Київ. — 1937. — № 6. — С. 32—37.
4. *Документи по організації будівництва ботсаду* (пояснювальна записка до проекту озеленення), 1944 р. // Архів НБС ім. М.М. Гришка НАН України. — Оп. 1, справа 5. — 114 арк.
5. *Документи по організації будівництва ботсаду*, 1945 р. // Архів НБС ім. М.М. Гришка НАН України. — Оп. 1, справа 10. — 95 арк.
6. «Індонезія в Україні»: в рамках проекту будівництва садів світу в НБС імені М.М. Гришка НАН України / Н.І. Попіль, М.І. Шумик, В.М. Остап'юк, П.Є. Булах, Т.С. Счепицька, О.В. Ключенко // Матеріали X Міжнар. наук. конф. «Ландшафтна архітектура в ботанічних садах і дендропарках». — Кам'янець-Подільський : ФОП Сисин О.В., 2018. — С. 95—99.
7. *Модилевський Я.С.* Ботанічний сад Академії наук УРСР / Я.С. Модилевський // Вісті АН УРСР. — 1938. — № 2-3. — С. 56—63.
8. *Погребняк П.С.* Створення ценозів та ценогруп у ботанічному саду Академії наук УРСР / П.С. Погребняк // Тр. Ботан. саду АН УРСР. — К. : Вид-во АН УРСР, 1949. — Т. 1. — С. 22—28.
9. *Стратегічні напрями розвитку території Національного ботанічного саду імені М.М. Гришка / Н.В. Заіменко, М.І. Шумик, Н.І. Попіль, Т.С. Сче-*

пищка // Матеріали X Міжнар. наук. конф. «Ландшафтна архітектура в ботанічних садах і дендропарках». — Кам'янець-Подільський : ФОП Сисин О.В., 2018. — С. 4—10.

Рекомендувала О.Л. Рубцова  
Надійшла 27.08.2018

## REFERENCES

1. *Grishko, M.M.* (1949), *Zavdannya I napryami roboti botanichnogo sadu Akademiyi nauk Ukrayinskoyi URSR* [Tasks and directions of the botanical garden of the Academy of Sciences of the Ukrainian SSR]. Tr. Botan. sadu AN URSR [Works of the Botanical garden of the Academy of Sciences of the USSR]. Kyiv : Vid-vo AN URSR, vol. 1, pp. 3—21.
2. *Grodzinskiy, A.M.* (1986), *Etapyi razvitiya Tsentralnogo respublikanskogo botanicheskogo sada AN USSR* [Stages of development of the Central republican Botanical Garden of the Academy of Sciences of the Ukrainian SSR] *Introduktsiya i aklimatizatsiya rastenyi* [Introduction and acclimatization of plants], vyp. 6, pp. 3—7.
3. *Dovgalyuk, I.* (1937), *Botanichnyi sad na Zvirintsy* [Botanical Garden on Zvirynets]. *Sotsialistichnyi Kiyiv* [Socialist Kyiv], N 6, pp. 32—37.
4. *Dokumenty po organizatsiyi budivnitstva botsadu* (poyasnyvalna zapiska do proektu ozelenennya) [Documents on the organization of construction of the Botanical Garden (explanatory note to the project of planting greenery)], 1944 r. Arhiv NBS im. M.M. Grishka NAN Ukrayini [Archive of M.M. Gryshko NBG of National Academy of Sciences of Ukraine], op. 1, sprava 5, 114 ark.
5. *Dokumenty po organizatsiyi budivnitstva botsadu*, 1945 r. [Documents on the organization of construction of the Botanical Garden]. Arhiv NBS im. M.M. Grishka NAN Ukrayini [Archive of M.M. Gryshko of NBG National Academy of Sciences of Ukraine], op. 1, sprava 10, 95 ark.
6. *Popil, N.I., Shumik, M.I., Ostapuk, V.M., Bulah, P.E., Schepitska and T.S., Klyutko, O.V.* (2018), “Indoneziya v Ukrayini”: v ramach proektu budivnitstva sadiv svitu v NBS imeni M.M. Grishka NAN Ukrayini [“Indonesia in Ukraine”: within the framework of the project gardens of the world in M.M. Gryshko NBG National Academy of Sciences of Ukraine] // *Material X mizhnar. nauk. konf. “Landshaftna arhitektura v botanichnih sadah i dendroparkah”* [Materials of the X International Scientific Conference “Landscape Architecture in Botanic Gardens and Arboretums”]. Kamyanets-Podilskiy: FOP Sisin O.V., pp. 95—99.
7. *Modilevskiy, Ya.S.* (1938), *Botanichnyi sad Akademiyi nauk URSR* [Botanical Garden of the Academy of Sciences of the Ukrainian SSR] *Visti AN URSR* [The announcement of the Academy of Sciences of the USSR], N 2—3, pp. 56—60.
8. *Pogrebnyak, P.S.* (1949), *Stvorennya tsenoziv ta tse-nogrup u botanichnomu sadu Akademiyi nauk URSR* [Creation of cenos and cenogroups in the botanical garden of the Academy of Sciences of the Ukrainian SSR] Tr. Botan. sadu AN URSR. [Works of the botanical garden of the Academy of Sciences of the USSR]. Kyiv Vid-vo AN URSR, vol. 1, pp. 22—28.
9. *Zaimenko, N.V., Shumik, M.I., Popil, N.I. and Schepitska, T.S.* (2018), *Strategichni napryamki rozvitku teritoriyi Natsionalnogo botanichnogo sadu imeni M.M. Grishka* [Strategic directions of the development of the M.M. Gryshko National Botanical Garden territory] *Materiali X mizhnar. nauk. konf. “Landshaftna arhitektura v botanichnih sadah i dendroparkah”* [Materials of the X International Scientific Conference “Landscape Architecture in Botanic Gardens and Arboretums”]. Kamyanets-Podilskiy: FOP Sisin O.V., pp. 4—10.

Recomendated by O.L. Rubtsova  
Received 27.08.2018

*Н.В. Чувикина*

Национальный ботанический сад  
имени Н.Н. Гришко НАН Украины,  
Украина, г. Киев

## ВОПЛОЩЕНИЕ ИДЕЙ ПЕРВЫХ ПРОЕКТОВ СТРОИТЕЛЬСТВА В СОВРЕМЕННЫХ НАПРАВЛЕНИЯХ РАЗВИТИЯ НАЦИОНАЛЬНОГО БОТАНИЧЕСКОГО САДА ИМЕНИ Н.Н. ГРИШКО НАН УКРАИНЫ

**Цель** — изучить связи между идеями первых проектов строительства Национального ботанического сада имени Н.Н. Гришко НАН Украины (НБС) и современными направлениями развития сада.

**Материал и методы.** При обработке базы источников использован историко-научный метод. Проблемно-хронологический метод обеспечил последовательность изложения материала. Сравнительный метод позволил выявить и изучить связи.

**Результаты.** Исследованы первые проекты строительства Ботанического сада АН УССР (ныне — НБС). Проанализировано их воплощение в жизнь. Выявлены и проанализированы связи между идеями первых проектов и современными направлениями развития НБС.

**Выводы.** В первых проектах строительства НБС было много интересных идей, которые по разным причинам не были воплощены в жизнь. Некоторые из них реализованы лишь в начале XXI в., когда перед учеными Ботанического сада возникли новые задачи, связанные с увеличением антропогенной нагрузки, изменением климатических условий, необходимостью создания новых экспозиционных участков. Направления создания экспозиционных участ-

ков часто беруть начало в нереалізованих замислах 1930—1940-х гг.

**Ключевые слова:** ботанический сад, проект, экспозиционные участки, коллекции растений.

*N.V. Chuvikina*

M.M. Gryshko National Botanical Garden,  
National Academy of Sciences of Ukraine,  
Ukraine, Kyiv

THE IMPLEMENTATION OF IDEAS OF FIRST  
CONSTRUCTION PROJECTS IN MODERN  
DIRECTIONS OF THE DEVELOPMENT  
OF M.M. GRYSHKO NATIONAL BOTANICAL  
GARDEN OF THE NAS OF UKRAINE

**Objective** — to investigate the correlation between the ideas of the construction of M.M. Gryshko National Botanic Garden (NBG) of the NAS of Ukraine have been in the first projects and the modern directions of the garden areas development.

**Material and methods.** Historical-scientific method was used for studying the base of sources. Problem-chronological method provided a sequence of the material present-

ment. The comparative method allowed to find and to investigate the correlations.

**Results.** The first projects of the construction of Botanical Garden subordinated to the Ukrainian Academy of Sciences (now NBG) were investigated and their implementation was analyzed. The correlations between the ideas of the first projects and the modern directions of NBG development were found and analysed.

**Conclusions.** The first projects of NBG formation had a lot of interesting ideas that for various reasons were not realized. Some of these ideas received a new life only at the beginning of the 21st century, when the scientists of the botanical garden faced new problems related to an increase of anthropogenic pressure, changes of climatic conditions, the need to create new expositions. New directions on exposition areas creation are often correlated with the unfulfilled plans of the 1930—1940's.

**Key words:** botanical garden, project, exposition areas, plant collections.