

УДК 635.9.965

Л.А. КОВАЛЬСЬКА, О.Г. ГИРЕНКО

Національний ботанічний сад ім. М.М. Гришка НАН України
Україна, 01014 м. Київ, вул. Тімірязєвська, 1

ПОРІВНЯЛЬНО-МОРФОЛОГІЧНА ХАРАКТЕРИСТИКА БУДОВИ КВІТКИ ВИДІВ РОДУ *COELOGYNE* LINDL. (*ORCHIDACEAE* JUSS.) З КОЛЕКЦІЇ НАЦІОНАЛЬНОГО БОТАНІЧНОГО САДУ ім. М.М. ГРИШКА НАН УКРАЇНИ

Наведено результати дослідження типів розвитку суцвіття та морфологічної будови квітки дев'яти видів роду *Coelogyne* Lindl. (*Orchidaceae* Juss.) з колекції Національного ботанічного саду ім. М.М. Гришка НАН України: *C. brachyptera* Rehb. f., *C. dichroantha* Gagnep., *C. fimbriata* Lindl., *C. flaccida* Lindl., *C. huettneriana* Rehb. f., *C. nitida* (Wall. ex D. Don) Lindl., *C. ovalis* Lindl., *C. speciosa* Lindl., *C. tomentosa* Lindl.

Ключові слова: тропічні орхідні, *Orchidaceae*, *Coelogyne*, суцвіття, квітка, морфологічні особливості.

Рід *Coelogyne* Lindl. (*Orchidaceae* Juss.) нараховує понад 100–120 [7–9] епіфітних видів, поширених у Південно-Східній Азії, Індії, Індонезії, Китаї, на Філіппінах, у Гімалаях переважно на північно-західних схилах на осонні або у світлих лісах на висоті 1600–2700 м н. р. м., у місцях з дуже холодною та сухою зимою.

Рід був описаний J. Lindley за рослиною *Coelogyne cristata* в 1822 р. в «Collectanea Botanica». Назва роду походить від грецьких слів «koilos» — «порожнистий» і «gyne» — «жінка», що пов'язано з наявністю великої заглибини на поверхні колонки [1, 9]. Першу ревізію роду провели в 1907 р. E. Pfitzer та F. Kraenzlin, які розділили його на 2 ряди (*Succedanceae* (квітки в суцвітті розкриваються послідовно) та *Simultaneae* (квітки розкриваються одночасно)), 5 підродів та 14 секцій. У 1974 р. F. Butzin опублікував ключ для визначення 80 видів *Coelogyne*, найпоширеніших у культурі. Він виділив 5 підродів: *Coelogyne*, *Chelonistele*, *Hologyne*, *Ptychogyne* та *Syathogyne*. Останні чотири підроди різними дослідниками були виділені в окремі роди [1]. У 1975 р. G. Seidenfaden мо-

дифікував ключ для визначення видів, запропонувавши враховувати наявність або відсутність базальних покривних брактей на суцвітті, одночасність або послідовність розкривання квітки в суцвітті. Особливу увагу він приділив фазі формування пагона, на якому відбувається розвиток суцвіття [12]. Нині на підставі результатів генетичного аналізу в межах роду виділяють 23 секції [4–6, 10].

Мета роботи — провести порівняння морфологічної будови квітки видів роду *Coelogyne* та дослідити типи розвитку суцвіття.

Матеріал та методи

Об'єктами дослідження були дев'ять видів роду *Coelogyne* (*C. brachyptera* Rehb. f., *C. dichroantha* Gagnep., *C. fimbriata* Lindl., *C. flaccida* Lindl., *C. huettneriana* Rehb. f., *C. nitida* (Wall. ex D. Don) Lindl., *C. ovalis* Lindl., *C. speciosa* Lindl., *C. tomentosa* Lindl.) з колекції живих рослин Національного ботанічного саду ім. М.М. Гришка НАН України.

Результати

У межах родини *Orchidaceae* залежно від часу утворення суцвіття по відношенню до вегета-

© Л.А. КОВАЛЬСЬКА, О.Г. ГИРЕНКО, 2014

тивної частини розрізняють чотири типи суцвіт'я: 1) гістерантний — суцвіт'я утворюється на верхівці зрілої псевдобульби (*Coelogyne calcicola* A. F. G. Kerr, *C. lawrenceana* Rolfe); 2) синантний — суцвіт'я утворюється на псевдобульбі, яка лише формується і має розвинені молоді листки (*C. speciosa*); 3) протерантний — суцвіт'я утворюється до формування псевдобульби і листків (*C. assamica* Linden & Rehb. f., *C. lentiginosa* Lindl., *C. mooreana* Rolfe, *C. rhodeana* Rehb., *C. viscosa* Reich. f.); 4) гетерантний — генеративний пагін не утворює після цвітіння ні псевдобульб, ні розвинених листків і має вигляд бічного пагона (*C. rochussenii* De Vries).

Квітки целогін зазвичай дрібні або рідше — великі та яскраві. Наприклад, у *C. mooreana* квітки сягають до 10 см у діаметрі. Забарвлення квіток варіює від білого, жовтого до зеленого або коричневого, часто з жовтими, коричневими, чорними плямами і цяточками на губі. Чашолистки здебільшого сильно ввігнуті, пелюстки зазвичай набагато вужчі, ніж чашолистки. Губа трилопатева, колонка довга, поліній — дві пари.

У природних умовах рослини цвітуть протягом посушливого періоду року [11]. Однак S. Das, який спостерігав за цвітінням видів *Coelogyne* протягом низки років, повідомляє, що різні види цвітуть протягом року, багато видів починають цвісти у березні, причому у деяких тривалість цвітіння — менше 1 міс, в інших — до 6 міс [2].

***Coelogyne brachytera*.** Суцвіт'я гістерантне, малоквіткове (3–5 квіток), до 12 см завдовжки (рис. 1, а), квітки розкриваються одночасно. Квітоніжка пряма, до 2,3 см завдовжки. Приквіткові брактії до 2,0 см завдовжки, до 1,2 см завширшки. Квітки діаметром 4,6–4,9 см (див. рис. 1, б). Чашолистки і пелюстки світло-зелені. Дорсальний чашолисток 2,5–2,9 см завдовжки, 0,6–0,8 см завширшки, бічні чашолистки — відповідно 2,4–2,9 і 0,6–0,7 см. Пелюстки вузькі, 2,2–2,4 см завдовжки, 0,2–0,3 см завширшки. Губа трилопатева, 1,6–2,6 см завдовжки, 1,1–1,2 см завширшки. Бічні лопаті короткі, середня лопать з одним низьким коротким та двома високими довгими гребенями, вкритими чор-

но-коричневими горбиками до 0,08 мм у діаметрі (див. рис. 1, з). Колонка дугоподібна, відкрита, зеленкувата, 1,5–1,6 см завдовжки, 0,4 см завширшки (див. рис. 1, в). Ковпачок жовто-зелений, до 2,7 мм завдовжки, 2,4 мм завширшки, полінії жовті, до 1,3 мм завдовжки, 0,7 мм завширшки (див. рис. 1, д), прилипальце пухке, світло-жовте, до 0,27 мм завдовжки. Цвіте у березні–квітні. Тривалість цвітіння — 2 тиж.

***Coelogyne dichroantha*.** Суцвіт'я малоквіткове (2–3 квітки), до 9,0 см завдовжки. Квітки розкриваються послідовно. З літератури [3] відомо, що у рослин цього виду синантне суцвіт'я, однак нами виявлено, що суцвіт'я розвивається як на молодому (без потовщення) пагоні, так і на пагоні, що має сформовану псевдобульбу (рис. 2, а). Квітоніжка пряма, до 1,5 см завдовжки. Приквіткові брактії до 2,5 см завдовжки, до 1,1 см завширшки. Квітки діаметром 2,6–5,0 см (див. рис. 2, б). Чашолистки і пелюстки білі, майже прозорі. Дорсальний чашолисток видовжений, загострений, 1,8–2,5 см завдовжки, 0,6–1,0 см завширшки, бічні чашолистки — 1,7–2,2 см завдовжки, 0,5–0,7 см завширшки. Пелюстки дещо відігнуті, загострені, 1,5–2,4 см завдовжки, 0,1 см завширшки. Губа трилопатева, 1,2–1,8 см завдовжки, 0,4–0,7 см завширшки. Бічні лопаті округлі, середня лопать біла, торочкувата, з двома жовтими гребенями (див. рис. 2, в, г). Колонка відкрита, біла, до 1,2 см завдовжки, 0,3 см завширшки (див. рис. 2, д). Ковпачок жовтуватий, до 2 мм завдовжки, 1,8 мм завширшки (див. рис. 2, е), полінії жовті, до 0,9 мм завдовжки, 0,5 мм завширшки (див. рис. 2, ж), прилипальце пухке, біло-жовте. Цвіте у квітні–травні. Тривалість цвітіння — 1–2 тиж.

***Coelogyne fimbriata*.** Суцвіт'я гістерантне, одно- або малоквіткове (2 квітки), 5–10 см завдовжки (рис. 3, а). Квітки розкриваються послідовно. Квітоніжка завдовжки до 1 см. Приквіткові брактії до 1,6 см завдовжки, до 1 см завширшки. Квітки діаметром 2,7–3,6 см, світло-жовті або зеленкувато-жовті (див. рис. 3, б). Чашолистки ланцетоподібні, загострені, дорсальний та латеральні практично однакові за



Рис. 1. *Coelogyne brachyptera*: а — суцвіття; б — квітка; в — колонка; г — губа; д — полінії

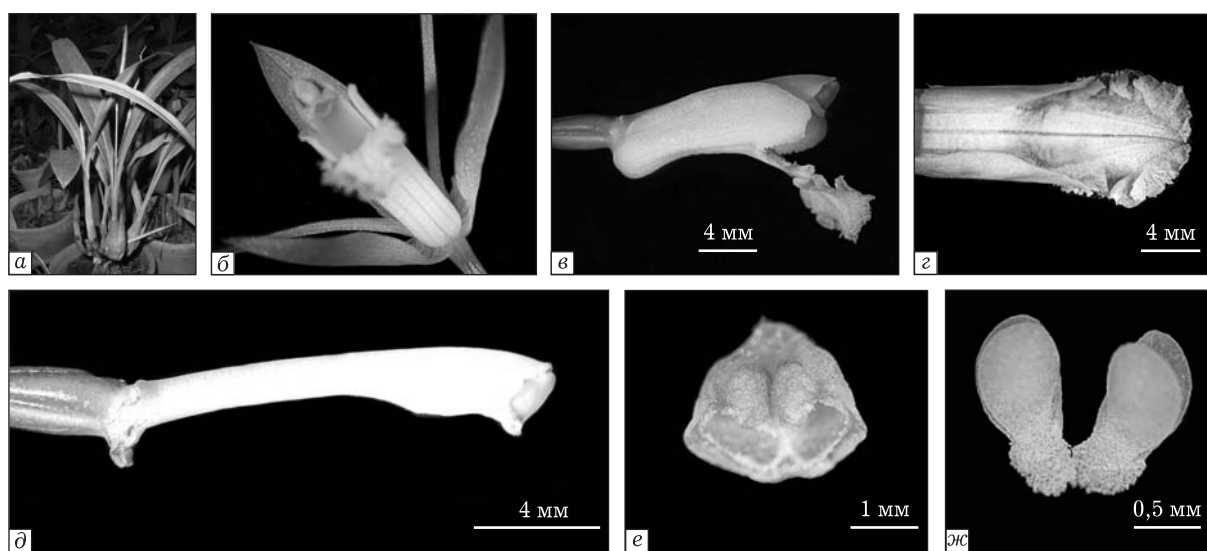


Рис. 2. *Coelogyne dichroantha*: а — суцвіття; б — квітка; в, г — губа; д — колонка; е — ковпачок; ж — полінії

формою та розмірами — 1,7–1,9 см завдовжки, 0,6–1,0 см завширшки. Пелюстки лінійні, загострені, дещо відігнуті, 1,5–1,8 см завдовжки, 0,1–0,2 см завширшки. Губа трилопатева, 1,6–1,8 см завдовжки, 0,7–1,0 см завширшки. Бічні лопаті вертикальні, закруглені; середня лопать з торочкуватим краєм, біло-жовта з коричневими плямами і жилками та двома хвилястими гребенями (див. рис. 3, в). Колонка дугоподібна, 1,1–1,2 см завдовжки, 0,3–0,4 см завширшки (див. рис. 3, г). Ковпачок жовтий, до 3,5 мм завдовжки, 2,5 мм завширшки (див. рис. 3, д), полінії жовті (див. рис. 3, е), прилипальце пухке, біло-жовте. Цвіте у жовтні–січні. Тривалість цвітіння — 4–5 тиж.

***Coelogyne flaccida*.** Суцвіття гетерантне, звисаюче, малоквіткове (5–10 квіток), до 18 см завдовжки (рис. 4, а). Квітконіжка пряма, ребриста, розширена до основи квітки, до 2,8 см завдовжки. Приквіткові брактії до 3,1 см завдовжки, до 1,0 см завширшки. Квітки діаметром 4,2–4,7 см, розкриваються в довільному порядку (див. рис. 4, б). Чашолистки білі, загострені, ланцетоподібні. Дорсальний чашолисток 2,2–2,7 см завдовжки, 0,8–1,0 см завширшки, бічні чашолистки — відповідно 2,2–2,7 і 0,7–0,9 см. Пелюстки вузькі, 1,9–2,4 м завдовжки, 0,3–0,4 см завширшки, кінчики дещо відігнуті. Губа трилопатева, 1,4–1,8 см завдовжки, 0,7–0,9 см завширшки. Бічні лопаті

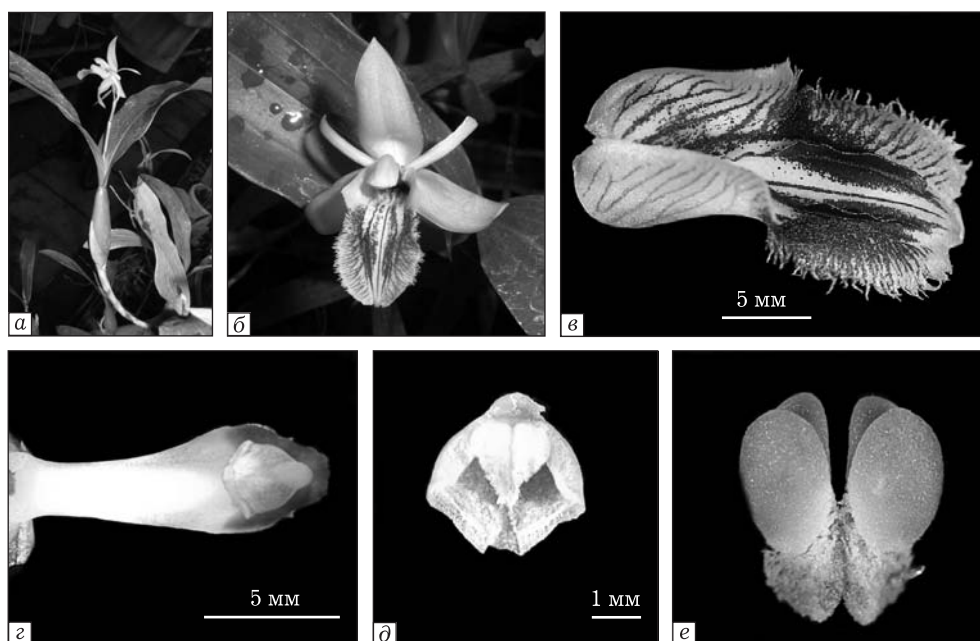


Рис. 3. *Coelogyne fimbriata*: а — суцвіття; б — квітка; в — губа; г — колонка; д — ковпачок; е — полінії

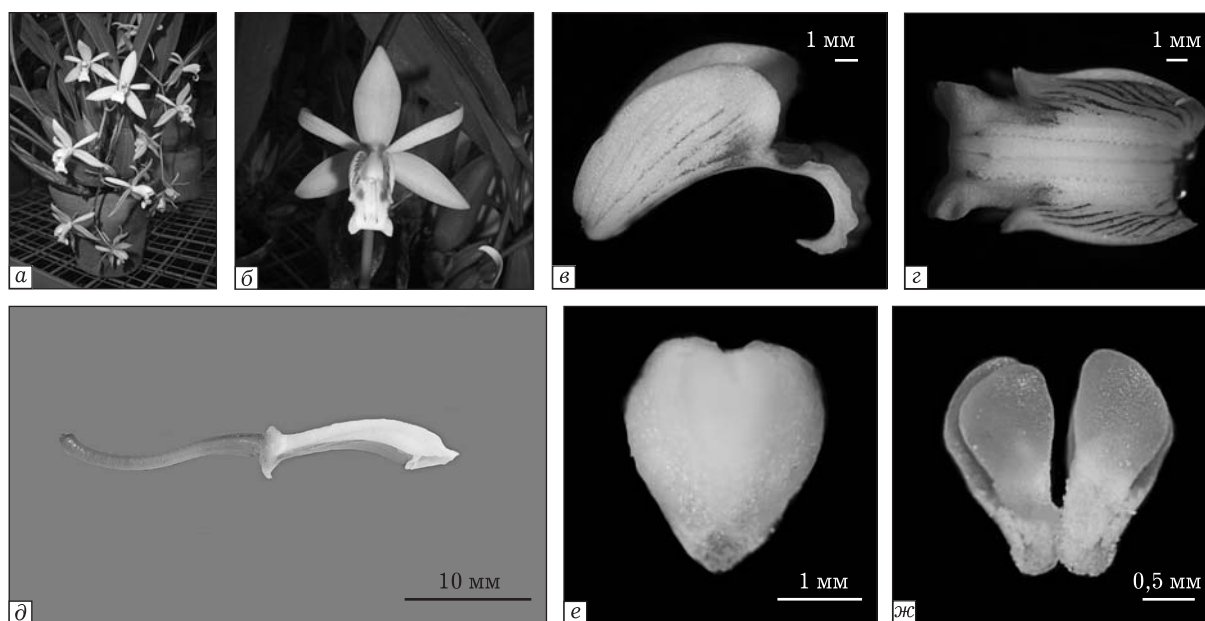


Рис. 4. *Coelogyne flaccida*: а — суцвіття; б — квітка; в, г — губа; д — колонка; е — ковпачок; ж — полінії

прямі, тупі; середня лопать хвиляста, з гострим загнутим назад кінчиком, трьома хвилястими гребенями, біла з коричневими смугами (див. рис. 4, в, г). Колонка дугоподібна,

відкрита, біла, 1,3–1,6 см завдовжки, 0,4 см завширшки (див. рис. 4, д). Ковпачок білий, до 3 мм завдовжки (див. рис. 4, е), полінії жовті, до 2,0 мм завдовжки (див. рис. 4, ж),

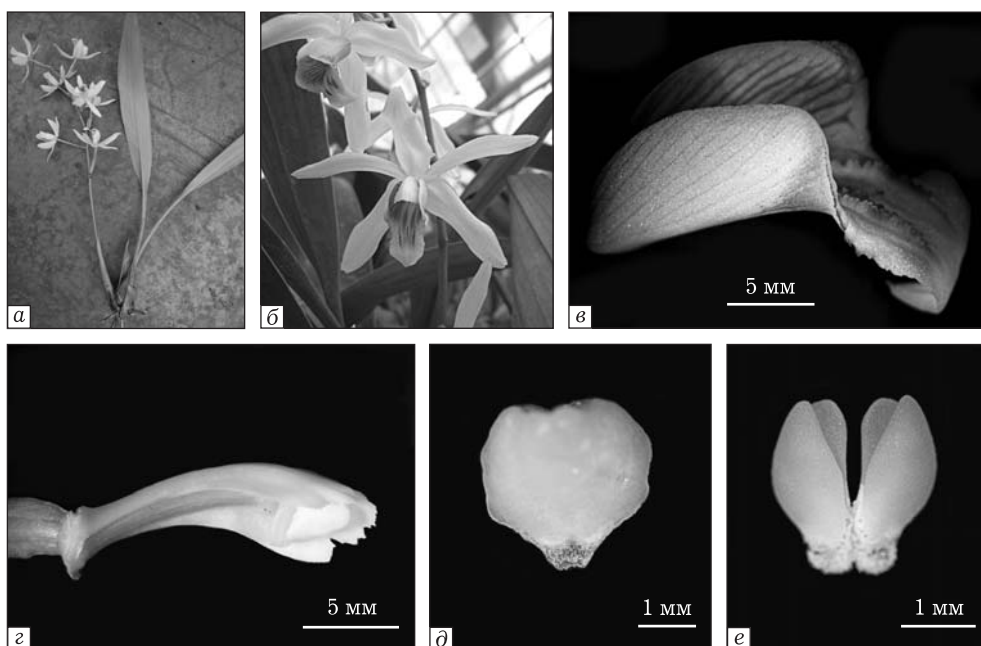


Рис. 5. *Coelogyne huettneriana*: а — суцвіття; б — квітка; в — губа; г — колонка; д — ковпачок; е — поління

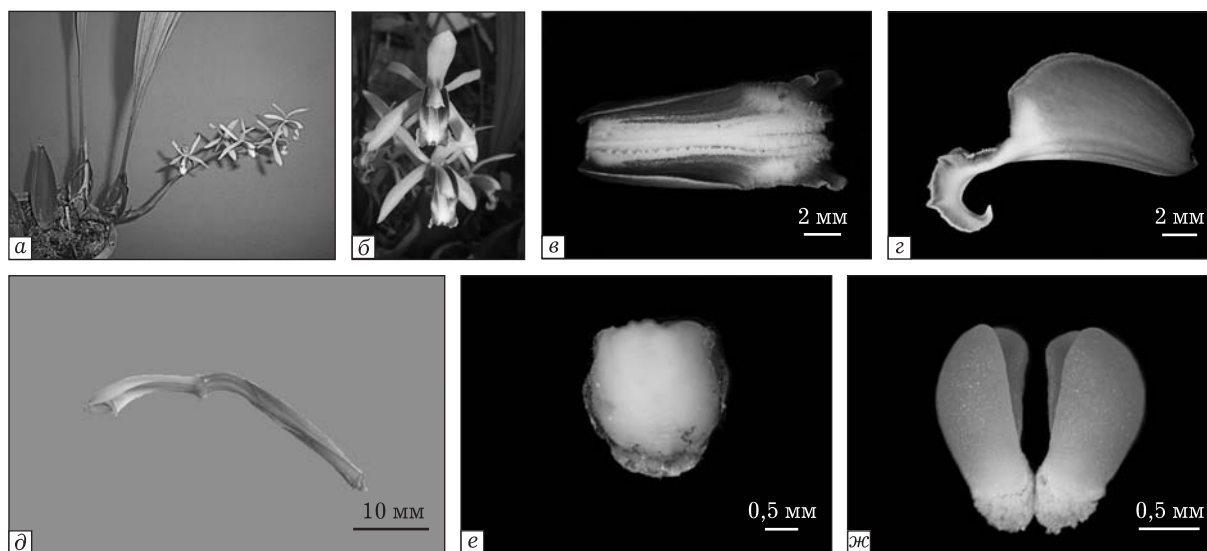


Рис. 6. *Coelogyne nitida*: а — суцвіття; б — квітка; в, г — губа; д — колонка; е — ковпачок; ж — поління

прилипальце пухке, жовте. Цвіте у січні—лютому. Тривалість цвітіння — 2–3 тиж.

***Coelogyne huettneriana*.** Суцвіття синантне, малоквіткове (5–7 квіток), до 25 см завдовжки (рис. 5, а). Квітконіжка ребриста, до 3,0 см

завдовжки. Приквіткові брактії до 2,5 см завдовжки, до 1,0 см завширшки. Квітки діаметром 5,9–6,3 см, білі, розкриваються одночасно (див. рис. 5, б). Дорсальний чашолисток 2,9–3,2 см завдовжки, 1,1–1,3 см завширшки,

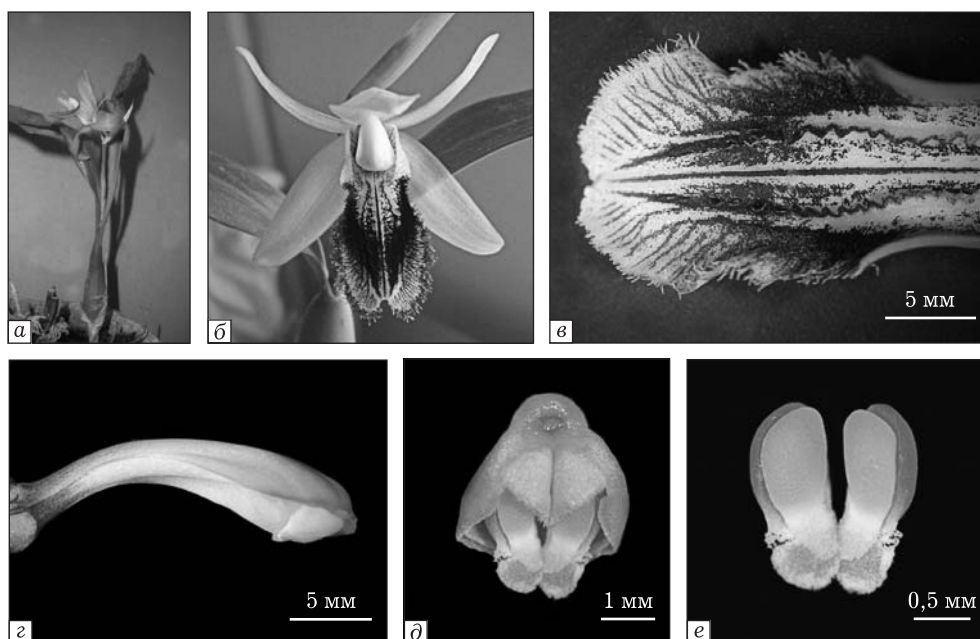


Рис. 7. *Coelogyne ovalis*: а — суцвіття; б — квітка; в — губа; г — колонка; д — ковпачок; е — полінії

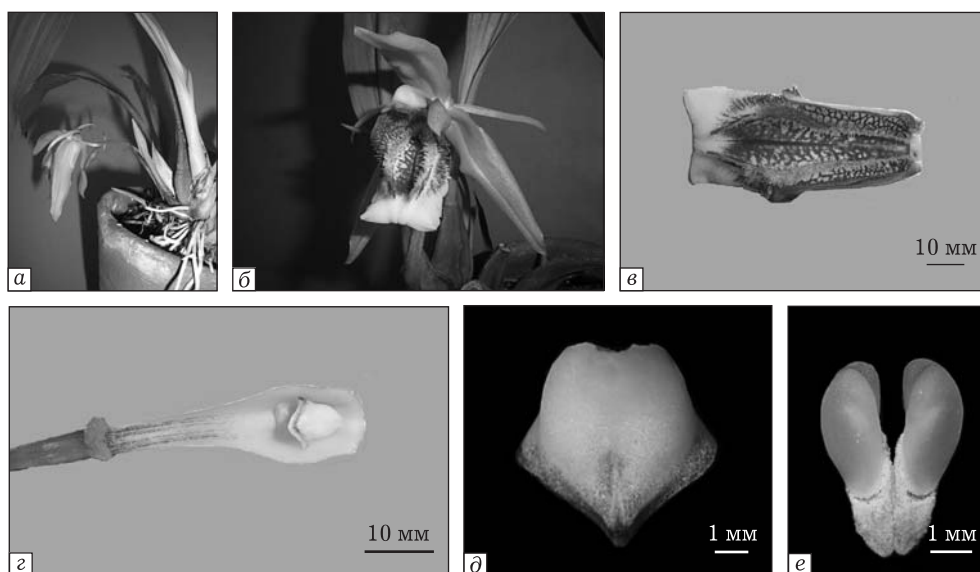


Рис. 8. *Coelogyne speciosa*: а — суцвіття; б — квітка; в — губа; г — колонка; д — ковпачок; е — полінії

бічні чашолистки — відповідно 2,0–3,2 і 1,0–1,1 см. Пелюстки завдовжки такі самі, як чашолистки, але майже вдвічі вужчі (0,5–0,7 см). Губа трилопатева, біла, з жовто-коричневими смугами, 2,3–2,8 см завдовжки, 0,7–0,8 см

завширшки. Бічні лопаті тупі, середня лопать з трьома дрібнозубчастими гребенями та гострою відігнутою верхівкою (див. рис. 5, в). Колонка відкрита, дугоподібна, біла, 1,3–1,6 см завдовжки, 0,3–0,6 см завширшки (див.

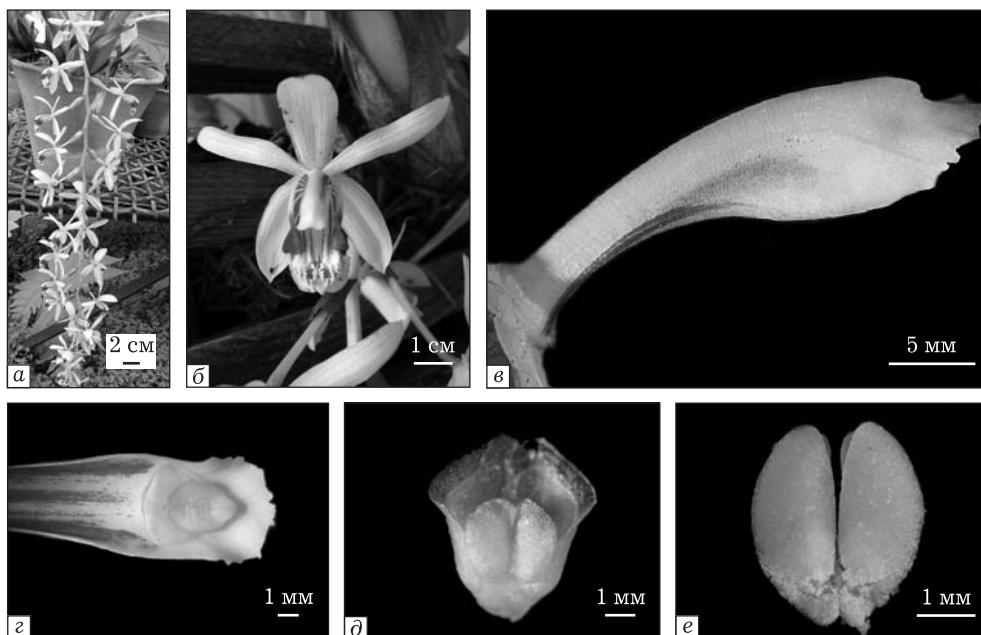


Рис. 9. *Coelogyne tomentosa*: а — суцвіття; б — квітка; в, г — колонка; д — ковпачок; е — полінії

рис. 5, г). Ковпачок білий, до 2,5 мм завдовжки, 2,0 мм завширшки (див. рис. 5, д), полінії жовті, 1,9 мм завдовжки, 0,9 мм завширшки (див. рис. 5, е), прилипальце пухке, біло-жовте. Цвіте у березні–квітні. Тривалість цвітіння — 2–3 тиж.

***Coelogyne nitida*.** Суцвіття протерантне, малоквіткове (4–8 квіток), до 20 см завдовжки (рис. 6, а). Квітконіжка пряма, до 2,5 см завдовжки. Приквіткові брактії до 3,0 см завдовжки, до 1,5 см завширшки. Квітки білі, діаметром 3,2–4,1 см, розкриваються одночасно (див. рис. 6, б). Дорсальний чашолисток еліптичний, загострений, 2,1–3,2 см завдовжки, 0,7 см завширшки, бічні чашолистки еліптично-видовжені — 2,0–2,2 см завдовжки, 0,6 см завширшки. Пелюстки еліптичні, звужені при основі, 2,0–2,1 см завдовжки, 0,3–0,4 см завширшки. Губа трилопатева, широкоовальна, 1,5–1,8 см завдовжки, 0,6–0,7 см завширшки, бічні лопаті округлі, центральна лопать з двома високими зубчастими гребенями, хвилястими краями, її верхівка гостра та загнута назовні (див. рис. 6, в, г). Колонка дугоподібна, з хвилястими, широко зубчастими

краями, 1,3–1,6 см завдовжки, 0,4 см завширшки (див. рис. 6, д). Ковпачок жовтуватий, майже округлий, до 2,1 мм завдовжки, 2,0 мм завширшки (див. рис. 6, е), полінії жовті, до 1,4 мм завдовжки, 0,74 мм завширшки (див. рис. 6, ж), прилипальце пухке, білувате. Цвіте у грудні–січні. Тривалість цвітіння — 3 тиж.

***Coelogyne ovalis*.** Суцвіття — гістерантне, малоквіткове (1–3 квітки), до 12 см завдовжки (рис. 7, а). Квітконіжка пряма, до 2,0 см завдовжки. Приквіткові брактії до 3,2 см завдовжки, до 1,0 см завширшки. Квітки діаметром 3,1–6,1 см, світло-жовті, розкриваються послідовно (див. рис. 7, б). Чашолистки овально-ланцетоподібні, гострі, за довжиною однакові (2,1–3,3 см), завширшки дорсальний дещо більший, ніж латеральні, — 0,9–1,2 та 0,7–1,0 см відповідно. Пелюстки лінійні, ниткоподібні, гострі, 1,6–2,9 см завдовжки, 0,1–0,2 см завширшки. Губа трилопатева, війчаста, 1,8–3,2 см завдовжки, 0,7–1,5 см завширшки. Бічні лопаті видовжені або трикутні, війчасті. Середня лопать овальна, коротковійчаста, торочкувата, з двома киями (див. рис. 7, в). Колонка дугоподібна, відкрита, жов-

тувата, 1,3–2,1 см завдовжки, 0,4–0,5 см завширшки (див. рис. 7, *з*). Ковпачок жовтий, до 3,5 мм завдовжки, 3,0 мм завширшки (див. рис. 7, *д*), полінії жовті, до 1,9 мм завдовжки, 0,8 мм завширшки (див. рис. 7, *е*), прилипальце пухке, жовте. Цвітуть у жовтні–лютому. Тривалість цвітіння — 4–5 тиж.

Coelogyne speciosa. Суцвіття — синантне, малоквіткове (1–2, рідко — 3 квітки), до 12 см завдовжки (рис. 8, *а*). Квітконіжка пряма, до 2,2 см завдовжки. Приквіткові брактеї до 3,2 см завдовжки, до 1,3 см завширшки. Квітки діаметром 8,2–10,7 см, зеленкувато-жовті, майже прозорі, з мускусним запахом, розкриваються послідовно (див. рис. 8, *б*). Чашолистки видовжено-ланцетоподібні, загострені, дорсальний нависає над колонкою, 5,1–5,6 см завдовжки та 1,5–2,0 см завширшки, латеральні чашолистки дещо менші — 4,9–5,2 та 1,1–1,6 см відповідно. Пелюстки лінійні, відігнуті, 4,5–5,4 см завдовжки та 0,2–0,3 см завширшки. Губа трилопатева, біла з коричневими жилками, 4,3–4,9 см завдовжки, 2,1–2,4 см завширшки (див. рис. 8, *в*). Бічні лопаті тупі, зубчасті, середня — ширококігтеподібна, з одним коротким та двома довгими опушеними гребенями. Колонка дугоподібна, біла, 3,3–3,8 см, завдовжки, 0,8–1,1 см завширшки (див. рис. 8, *з*). Ковпачок білий, до 6,8 мм завдовжки, до 6,2 мм завширшки (див. рис. 8, *д*), полінії жовті (див. рис. 8, *е*), прилипальце пухке, біло-жовте. Цвіте у вересні–січні. Тривалість цвітіння — 2 тиж.

Coelogyne tomentosa. Суцвіття гетерантне, багатоквіткове (10–18 квіток), до 40 см завдовжки (рис. 9, *а*). Квітконіжки до 3,2 см завдовжки, вісь суцвіття та квітконіжки опушені. Квітки запашні, діаметром 4,5–6,6 см (див. рис. 9, *б*), розкриваються і в'януть практично одночасно. Тривалість періоду від початку цвітіння суцвіття до масового цвітіння становить 3–5 дні. Чашолистки та пелюстки світло-жовті. Чашолистки видовжено-ланцетоподібні, загострені, дорсальний і бічні практично однакові за розміром — 3,1–3,2 см завдовжки, 0,8–1,3 см завширшки. Пелюстки вузько-видовжено-ланцетоподібні, 2,8–3,1 см завдовжки,

0,6–0,8 см завширшки, тупі. Губа трилопатева, 2,7–2,8 см завдовжки, 0,9–1,4 см завширшки. Бічні лопаті вузькоеліптично-видовжені, розташовані по обидва боки колонки, коричнево-чорні з білими або жовтими жилками, середня — видовжена, звисаюча, тупа; на верхівці жовта з коричневими смугами, по краю біла. Колонка біла, відкрита, з дещо торочкуватою верхівкою, 1,7–2,1 см завдовжки, 0,5–0,6 см завширшки (див. рис. 9, *в*, *з*). Ковпачок жовтий, до 6 мм завдовжки, 5 мм завширшки (див. рис. 9, *д*), полінії білі (див. рис. 9, *е*), прилипальце пухке, біле. Цвіте у жовтні–грудні. Тривалість цвітіння — 3 тиж.

Висновки

У досліджених видів встановлено наявність чотирьох типів розвитку суцвіття: гістерантний (*C. brachyptera*, *C. fimbriata*, *C. ovalis*), синантний (*C. huettneriana*, *C. speciosa*), протерантний (*C. nitida*) та гетерантний (*C. flaccida*, *C. tomentosa*). У рослин *C. dichroantha* виявлено два типи — гістерантний та синантний, а не лише синантний, як зазначають інші автори [3].

1. Bechtel H., Cribb Ph., Launert E. The manual of cultivated orchid species. — Cambridge, Massachusetts: The MIT Press, 1986. — 444 p.
2. Dressler R. The orchids (native history and classification). — London: Harvard University Press, 1981. — 332 p.
3. Gravendeel B. Reorganising the orchid genus *Coelogyne* a phylogenetic classification based on morphology and molecules. — Leiden: Nationaal Herbarium Nederland, 2000. — 208 p.
4. Gravendeel B. *Coelogyne* — matching molecules with morphology and distribution patterns // Hermans J., Cribb Ph. Proceedings of the European Orchid Conference and Show. — London: Hosted by The British Orchid Council and the Royal Horticultural Society, 2003. — P. 143–159.
5. Gravendeel B., Chase M., Vogel F. et al. Molecular phylogeny of *Coelogyne* (*Epidendroideae*; *Orchidaceae*) based on plastid RFLPS, matK, and nuclear ribosomal ITS sequences: evidence for polyphyly // Am. J. Bot. — 2001. — 88. — P. 1915–1927.
6. Gravendeel B., Vogel E. Revision of *Coelogyne* section *Moniliformes* (*Orchidaceae*) based on morphology, plastid and nrDNA ITS sequences // Blumea. — 2002. — 47, N 3. — P. 409–462.

7. *Kramer J.* Orchids, flowers of romance and mystery. — New York: Harry N. Abrams, INC., Publishers, 1975. — 309 p.
8. *Northen R.* Miniature orchids. — New York: Prentice Hall Press, 1980. — 189 p.
9. *Pridgeon A.* The illustrated Encyclopedia of orchids. — Portland, Oregon: Timber Press, 1992. — 304 p.
10. *Pridgeon A.M., Cribb Ph.J., Chase M.W., Rasmussen F.* Genera Orchidacearum. Vol. 4: *Epidendroideae* (Part 1). — Oxford: University Press, 2005. — 672 p.
11. *Rentoul J.N.* Growing orchids. Book Four. The Australasian Families. — Portland, Oregon: Timber Press, 1985. — 190 p.
12. *Seidenfaden G.* Orchid Genera in Thailand. III. *Coelogyne* Lindl. // *Dansk Botanisk Arkiv*. — Kobenhavn, 1975. — 29, N 4. — P. 1–94.

Рекомендувала до друку Т.М. Черевченко

Л.А. Ковальская, А.Г. Гуренко

Национальный ботанический сад им. Н.Н. Гришко НАН Украины, Украина, г. Киев

СРАВНИТЕЛЬНО-МОРФОЛОГИЧЕСКАЯ
ХАРАКТЕРИСТИКА СТРОЕНИЯ ЦВЕТКА
ВИДОВ РОДА *COELOGYNE* LINDL.
(*ORCHIDACEAE* JUSS.) ИЗ КОЛЛЕКЦИИ
НАЦИОНАЛЬНОГО БОТАНИЧЕСКОГО САДА
ИМ. Н.Н. ГРИШКО НАН УКРАИНЫ

Приведены результаты исследования типов развития соцветия и морфологического строения цветка девяти видов рода *Coelogyne* Lindl. (*Orchidaceae* Juss.) из коллекции На-

ционального ботанического сада им. Н.Н. Гришко НАН Украины: *C. brachyptera* Rchb. f., *C. dichroantha* Gagnep., *C. fimbriata* Lindl., *C. flaccida* Lindl., *C. huettneriana* Rchb. f., *C. nitida* (Wall. ex D. Don) Lindl., *C. ovalis* Lindl., *C. speciosa* Lindl., *C. tomentosa* Lindl.

Ключевые слова: тропические орхидные, *Orchidaceae*, *Coelogyne*, соцветие, цветок, морфологические особенности.

L.A. Kovalska, O.G. Gyrenko

M.M. Gryshko National Botanical Garden,
National Academy of Sciences of Ukraine,
Ukraine, Kyiv

COMPARATIVE MORPHOLOGICAL
CHARACTERISTICS OF FLOWER
STRUCTURE OF *COELOGYNE* LINDL.
(*ORCHIDACEAE* JUSS.) SPECIES FROM
COLLECTION OF M.M. GRYSHKO
NATIONAL BOTANICAL GARDEN
OF THE NAS OF UKRAINE

The inflorescence development patterns as well as morphological structure of the flowers of 9 *Coelogyne* Lindl. (*Orchidaceae* Juss.) species from the M.M. Gryshko National Botanical Garden of the NAS of Ukraine collection — *C. brachyptera* Rchb. f., *C. dichroantha* Gagnep., *C. fimbriata* Lindl., *C. flaccida* Lindl., *C. huettneriana* Rchb. f., *C. nitida* (Wall. ex D. Don) Lindl., *C. ovalis* Lindl., *C. speciosa* Lindl., *C. tomentosa* Lindl. are studied.

Key words: tropical orchids, *Orchidaceae*, *Coelogyne*, inflorescence, flower, morphological characters.