



Okul Öncesi İçin Hazırlanmış Kısa Öykülerdeki Sözcük Sınıfı Sıklığı ve Simüle Edilmiş Erken Sözcüksel Gelişim Arasındaki Bağıntının Ölçülmesi

Ahmed Alduais ¹, Seda Gökmen ²

Öz

Bu çalışma, okul öncesi çocuklara yönelik hazırlanan kısa öykülerin, erken sözcüksel gelişimi açıklayan kuram tabanlı bir sisteme dayandığı savından hareket ederek, sözcük sınıfı sıklığının ve / veya oluşumun erken sözcüksel gelişimi açıklamak için kullanılabileceği iddiasını incelemek amacıyla yapılmıştır. Bu çalışmanın kuramsal temeli, davranışçılığa, sıklık varsayımına ve ZIPF yasalarına dayanmaktadır. Bağımlı değişken olarak simüle edilmiş erken sözcüksel gelişim (okul öncesi materyaller tarafından temsil edilen) ve bağımsız değişken olarak da sözcük sınıfı sıklığı ve / veya oluşumu (yinelemeli / yinelemesiz) alınmıştır. Bu iki değişkeni ölçmek için de bağıntısal yaklaşım temel alınmıştır. On kısa öyküyü içeren kısa öykü dizisi, sözcük sınıfları açısından sekiz sözcük sınıfına ayrılmış ve daha sonra farklı anlamsal ulamlara göre sınıflanmıştır. Betimleme yapma ve istatistiksel sonuçlara ulaşabilmek için Minitab (17) sürümü kullanılmıştır. Yapılan istatistik sonucunda içerik sözcüklerinin (% 43, % 5, % 6, % 26 ve % 6) kullanım yüzdelerinin işlev sözcüklerinin kullanım yüzdelerinden (% 5, % 8 ve % 1) açık bir biçimde daha yüksek olduğu saptanmıştır. Ayrıca, Pearson ürün momenti bağıntısı, sözcük sınıfı sıklığı ve / veya oluşumu ile simüle edilmiş erken sözcüksel gelişim arasında güçlü ve pozitif bir bağıntı olduğunu göstermektedir ($r = 0.965$, $p < .0005$). Benzer şekilde, bağımsız t-testi sonucunda, yinelemeli (378 ± 438) sözcük sınıfının, yinelemesiz sözcük sınıfına (99 ± 111) göre oldukça yüksek bir erken sözcüksel gelişim oranı taşıdığı saptanmıştır ($t(7) = 1.72$, $p = 0.130$). İçerik sözcüklerinin işlev sözcüklerinden daha fazla kullanılan dilsel birimler olduğuna dönük sözcük sınıflamasına ve dağılımsal özelliklerine ilişkin sonuçlar, okulöncesi çocuklara yönelik kısa öykülerin erken sözcüksel gelişimi yansıtan kuram temelli bir sistem içerdiğini göstermektedir. Ayrıca, iki değişken arasındaki güçlü bağıntı, sözcük sınıfı sıklığı ve / veya oluşumuna ilişkin elde edilen değerlerin çocuğun erken sözcüksel gelişimini yansıtan bir nitelik taşıdığını göstermektedir.

Anahtar Kelimeler

Simüle edilmiş
erken sözcüksel gelişim
Okul öncesi materyal
Anlamsal ulam
Sözcük sınıfı
Sözcük sınıfı sıklığı
Sözcük sınıfı
oluşumu/ortaya çıkma

Makale Hakkında

Gönderim Tarihi: 01.02.2016

Kabul Tarihi: 12.02.2018

Elektronik Yayın Tarihi: 18.05.2018

DOI: 10.15390/EB.2018.6260

¹ Pekin Normal Üniversitesi, Eğitim Fakültesi, Uluslararası ve Karşılaştırmalı Eğitim Enstitüsü, Çin, ibnalduais@gmail.com

² Ankara Üniversitesi, Dil ve Tarih-Coğrafya Fakültesi, Dilbilim Bölümü, Türkiye, seda_gokmen@yahoo.com

Giriş

Çocuklar bir dildeki sözcükleri öğrenirken 'sözcüklere ait biçimleri (sesletim ve içsel yapısı vb.) ve sözcük dizilişini (ad veya eyleme ait sözdizimsel özellikleri) öğrenmelidirler...' (Clark, 1995, s. 16). Ancak, çocuklar sözlükçelerini geliştirirken farklı aşamalardan geçmektedirler. Ayrıca, bu aşamalar, hem iç hem de dış düzenekler ve doğru sözcüksel gelişime yol açan etkenlerle birlikte ilerlemektedir (bk. O'Grady, 2005; Juffs, 1996; Gleitman ve Landau, 1994; Ingram, 1989). Dil ediniminde geniş bir veri yelpazesi, çocukların sözel anlatımlarının erken dönemlerinde (ör. Clark, 1995, 2009; Lust, 2006) hareket bildiren eylemlerden daha fazla nesne bildiren adları edinme eğiliminde olduklarını göstermektedir (Guijarro-Fuentes, Larrañaga ve Clibbens, 2008; Richards, Daller, Malvern, Meara ve Milton, 2009). Ayrıca, "dil ediniminin kapalı bir sistem içinde gerçekleşmediği de bilinmektedir. Çocuklar, bilişsel düzlemleri ve özel yaşantılarına dayalı deneyim dünyasının da birleşimiyle bir gösterge sistemi kazanırlar" (Hickmann, 1986, s. 9). Sözcük sınıfı, sıklığı ve ortaya çıkma / oluşma vb. süreçleri temelinde, çocuğun sözcük varlığı hamlesini açıklamaya ilişkin çok sayıda çalışma yapılmıştır (bk. Rowland, 2014; Clark, 1995, 2009; Golinkoff vd., 2000; Leow ve Lardiere, 2009). 'Çocuklar yetişkin bir dil kullanıcısının sahip olduğu anlamsal özellikleri bilerek dünyaya gelmez' (Hogeweg, 2009, s. 4). Çocuklar, erken sözcüksel gelişimleri sürecinde sözcüklerin anlamına ulaşmak için bağlama gereksinim duymaktadırlar (a.g.e.). Sıklık varsayımı, '... D2 edinimde gelişim sırası, girdide farklı dilsel öğelerin bulunduğu bir sıra ve sıklıkla belirlenir' görüşüne dayanmaktadır (Tavakoli, 2013, s. 145). ZIPF'nin sözcük sıklığı yasası (Zipf, 1949) da göz önünde bulundurulduğunda, sözcük sıklığının ve oluşumunun erken sözcüksel gelişimle doğrudan ilişkili olabileceği varsayılabilir. Diğer bir deyişle, bu unsurlar çocuğun sözcüksel gelişiminde önemli bir rol oynamaktadır. Bu rolün türüne bakılmaksızın, rastlantısal sözcük ediniminde veya yönlendirilmiş sözcük dağılımı ediniminde (öğretim yoluyla), sıklık ve oluşumun sözcüksel gelişiminde önemli bir role sahip olduğu söylenmektedir. Nitekim, aşağıda tartışılan sıklık, oluşum ve diğer pek çok faktöre ilişkin erken sözcüksel gelişimi araştıran oldukça çok sayıda çalışma söz konusudur. Bu çalışmalar aşağıda kronolojik bir sırayla olarak ele alınmaktadır.

Önceki Çalışmalar

Pinto, Tarchi ve Bigozzi (2016), beş-yedi yaş aralığındaki çocukların sözlü ve yazılı öykülerdeki anlatı becerilerinin gelişimini araştırmışlardır. Anormal psikiyatri kayıtları olmayan ve ana dilleri İtalyanca olan 122 çocuğun araştırma kapsamına alındığı görülmektedir. Çalışma, çocukların sözlü anlatım yetkinliğini ölçmek üzere anaokulunun son yılında olan çocuklara ve yazılı öykü yetkinliğini ölçmek üzere de birinci sınıfın sonunda olan çocuklara uygulanmak üzere iki düzlemde gerçekleştirilmiştir. 'Anaokulundaki sözlü anlatımlarda öyküsel yetkinlik ile birinci sınıf yazılı üretimlerdeki öyküsel yetkinlik arasında bir denklik olduğu' düşüncesinin benimsendiği görülmektedir (s. 8). Diğer bir deyişle, hikayeyi sözlü anlatmaya dayalı erken öykü okumasının, sonraki aşamalarda yazılı öykü yeterliliğini olumlu yönde etkilediği sonucuna ulaşılmıştır.

Wu, Vissiennon, Friederici ve Brauer (2016) tarafından yapılan bir başka araştırma, tümceyi anlama sürecinde okul öncesi çocukların beyinlerinin sözdizimsel işlemlerden çok anlamsal işlemler yaptıkları gözlemine dayanmaktadır. Çalışmada psikiyatri kayıtları olmayan altı okul öncesi çocuk, karşılaştırma yapmak amacıyla 16 yetişkinin incelendiği bir gruba dahil edilmiştir. Araştırmacılar fMRI'ı tümce işleme yanıtlarını ölçmek için kullanmışlardır. Çalışma sonucunda, tümce anlamada sözdizimsel ipuçlarına daha çok güvenen yetişkinlerden farklı olarak, çocukların, semantik ipuçlarına daha fazla güvendikleri görüşüne ilişkin sinirsel ve davranışsal kanıtlar olduğu saptanmıştır.

Dahası, Choi (2016), rastlantısal sözcük dağılımı ediniminin (IVA) ve sözcüksel sunuluşların D1 ve D2 ifadelerine nasıl yansydıklarını araştırmıştır. Yüz seksen (10. sınıf) anadili Korece olan öğrenci araştırmaya katılmıştır. Bunlar üç gruba ayrılmıştır: 1. İngilizce bir öyküyü D1'de (Korece) okuyan, 2. İngilizce hikayeyi D2'de (İngilizce) okuyan ve 3. İngilizce hikayeyi yazısız (görsellere dayalı olarak) bir biçimde inceleyenler. Ayrıca iki sözcük seti oluşturulmuştur: Bunlar, iki kez geçen sözcükleri gösteren 2S (sıklık) ve dört kez geçen sözcükleri gösteren 4S (sıklık) kümeleridir. Sonuçta her iki setin de kullanılma değerleri karşılaştırılmıştır. Sonuçlar, D1 ve D2'de yapılan okumaların rastlantısal sözcük dağılımı edinimine (IVA) olumlu olarak yansydığını göstermektedir.

Ayrıca, Baker, Vernon-Feagans ve Family Life Project Investigators (FLP) (2015), çocukların anaokulu kazanımları kapsamında paylaşılan kitap etkinlikleri sırasında babaların dil girdilerinin betimlenmesini yapmayı amaçlanmıştır. FLP çalışmasına katılmak üzere bir dizi aile seçilmiştir. Bağımsız değişkenin 60 aylık çocuklardan oluşturulmasının amacı, bağımlı değişken olan anaokulu çocuklarının kazanımlarıyla karşılaştırılabilmesinin yapılabilmesidir. Çalışmanın üç ana bulgusu söz konusudur: İlk olarak babaların ortalama sözcük uzunlukları, çocukların sözcük varlığı becerileri ile ilişkilendirilmiştir. Bu bulgu, erken dönemdeki öğrenmelerin ailenin dil kullanımına ve toplumsal pek çok etkene bağlı olduğunu öne süren önceki pek çok çalışmanın kuramsal bulguları ile koşutluk taşımaktadır (p 58). İkinci önemli sonuç, babalar ve çocuklar arasında paylaşılan resimli kitaplara ilişkin etkinlikle ilişkilidir. Babaların yaptığı uzun konuşmalar, çocuklarda daha güçlü akıl yürütme becerilerine neden olmaktadır. Üçüncüsü ise ailenin ekonomik durumu ve eğitimi, çocukların anaokulu kazanımlarını belirgin bir biçimde etkilediğine ilişkindir (age).

Buna ek olarak, Thompson, Fletcher-Flinn, Wilson, McKay ve Margrain (2015), erken ve normal okuma süreçlerinin gelişiminden bağımsız olarak, alt sözcüksel bilgi ile ortaya çıkan okuma sözcük varlığı üzerine çalışmışlardır. Bu çalışmada iki katılımcı grubu bulunmaktadır. Bunlar, 3-5 yaş aralığındaki çocuklar ve 5.0-5.2 yaş aralığındaki çocuklardır. Her iki katılımcı grubunda da herhangi bir psikiyatri tanısı almamış çocuklar yer almaktadır. Bu amaçla altı deneysel nitelikli uygulama yapılmış ve sıra dışı okuyucuların erken öğrenmelerini betimlemek için üç bilişsel kuram, test edilmiştir. Sonuçta, katılımcıların Ehri, Share ve Byrne'in yaklaşımlarında yer alan, "okuyucuların sözcüksel-anlamsal tepkiler"i (sayfa 183) dikkate almadığı yönündeki bulguya ulaşılmıştır. Öte yandan, Bilgi Kaynakları Kuramı çerçevesinde sıra dışı özellikler taşıyan erken okuyucuların daha iyi bir okuma uygulamasına sahip oldukları da saptanmıştır (age).

Mousavi ve Gholami (2014), yukarıda belirtilenlere ek olarak, ilköğretim öğrencilerinin rastlantısal sözcük dağılımı ediniminde (IVA), altyazılı veya altyazısız öyküleri izlemenin bir etkisi olup olmadığını incelemişlerdir. Deneysel nitelikli çalışmada deney grubu ve kontrol grubu olmak üzere iki grup (toplam 28 İranlı katılımcı) bulunmaktadır. Sonuçta, altyazılı veya altyazısız öykü izleme etkinliklerinin rastlantısal sözcük dağılımı edinimi (IVA) üzerinde sıradan/ normal veya bağlamsal okumadan daha olumlu sonuçları olduğu saptanmıştır.

Ayrıca, Marchetto ve Bonatti (2013), erken dil ediniminde sözcükler ve olası sözcüklerin rolünü incelemişlerdir. Araştırmacılar, çalışmalarını çocukların erken sözcükleri ve o sözcüklerle ilişkili diğer yapıları birlikte edindikleri yaklaşımı üzerine kurgulamışlardır. Bu kurgu çerçevesinde çalışmada yedi deney yapılmıştır. İki grubu karşılaştırmak üzere, 1., 2., 3. ve 5. deneyler 18 aylık bebeklere (16 bebek), 4., 6. ve 7. deneyler de 12 aylık (16 bebek) bebeklere uygulanmıştır. Tüm bebekler psikiyatri kayıtları bulunmayan ve İtalyanca konuşan ailelerden seçilmiştir. Bütün deneylerde, çocukların/bebeklerin gerçek sözcükleri bulmada olası sözcükleri bulmadan daha iyi bir performans sergiledikleri saptanmıştır (s. 130).

Bir başka çalışma da çocukların sözcüksel edinimlerinde sosyo-ekonomik durum ve sınıf ortamı arasında bir ilişki olup olmadığını betimleme amacıyla boylamsal gözlem tekniğiyle Foster (2013) tarafından yapılmıştır. Anaokulu ve kreş yaşındaki çocuklar bu çalışmanın katılımcıları olarak belirlenmiştir. Bulgular, aile eğitim düzeyi ve gelirin çocukların sözcüksel edinim düzeyinde belirleyici olduğu biçimindedir. Ayrıca, sınıf ortamının da erken sözcüksel gelişimde önemli bir değişken olduğu saptanmıştır.

Trautman (2009) da, çocuk merkezli konuşma ortamlarının erken sözcüksel gelişime etkisi üzerine bir araştırma yapmıştır. Çalışmaya 9-12 aylık bebekler katılmıştır. Bakıcılarıyla olan doğal etkileşimleri video kamera aracılığıyla kaydedilmiştir. Araştırmacı, çocuk merkezli olan iletişim

ortamlarını çalışma kapsamına almıştır. Sonuçlar, bakıcıların toplumsal davranışlarının ve bebeklerle olan etkileşimlerinin, sözcük kazanımını ve sözcük öğrenmeyi geliştirdiği, diğer bir deyişle, olumlu yönde etkilediği biçimindedir.

Berry (2007) de, boylamsal bir yaklaşımla, sözel bellek, sözvarlığı ve karmaşık yapılara vb. ilişkin dilsel görünümlerin, okul öncesi ve okul dönemi çocuklarının okuma süreçlerine etkilerinin neler olduğunu incelemiştir. Düşük gelirli ailelerden üç yüz altmış dört kişi çalışma kapsamına alınmıştır. Bulgular, sözcük dağarcığındaki yetkinliğin karmaşık nitelik taşıyan dile ilişkin bir metni anlamada belirleyici olduğu biçimindedir. Ancak çalışmada anlamsal ve sözdizimsel bilginin erken sözcüksel gelişime doğrudan katkı sağladığına dönük olarak da net bir bulguya ulaşılamadığı belirtilmektedir.

Gökmen (2005) ise okul öncesi eğitim materyallerinde kullanılan görsel kavramların sözcük türlerine göre dağılımlarının nasıl olduğuna ilişkin bir çalışma gerçekleştirmiştir. Çalışmada, Clark'ın (1995) sözcük sınıflaması (özellikle ad ulamlandırması) temel alınmıştır. Çalışmanın sonuçları, okul öncesi görsel materyallerde, bazı sözcük ulamlarının (insanlar, hayvanlar, yiyecek, içki vb.) diğerlerinden daha fazla kullanıldığı ve araştırma konusu görsel materyallerin sözcüksel edinime doğrudan katkı sağladığı biçimindedir.

Bunun yanı sıra, Collins (2004), İngilizcenin ikinci dil olarak ediniminde okul öncesi öğrencilerinin İngilizce sözcükleri öğrenme ve öyküleri anlamalarına dönük deneysel bir çalışma niteliği sergilemektedir. Örneklem grubunda okul öncesi yaş aralığında olan seksen Portekizli çocuk yer almış ve çocukların sözcük bilgileri D1 (Portekizce) ve D2 (İngilizce) olarak test edilmiştir. Deney grubundaki çocuklara sekiz hikaye 3 kez okunmuş ve açıklamalar yapılmış, kontrol grubundaki katılımcılara ise aynı hikayeler açıklama yapılmaksızın üç kez okunmuştur. Sonuçlar D1 sözcük anlama becerilerinin, D2 sözcük anlama becerileri ile ilişkili olmadığını göstermiştir. Yine de, okunan metni açıklamalarla desteklemenin daha olumlu sonuçlar doğurabileceğini göstermektedir.

Gillette'in (2001) de içinde olduğu bazı çalışmalar da sözlükçe ediniminde sözcük çiftleri oluşturmanın nasıl gerçekleştiği üzerinedir. Bu çalışma 18-24 ay aralığında olan 4 çocuğun anneleriyle iletişim ortamlarının video kaydına dayanmaktadır. Amaç, erken sözcüksel gelişimde dilsel ve dilsel olmayan ipuçlarının sözvarlığı edinimine etkisinin olup olmadığının betimlenmesidir. Çalışmanın sonucunda, erken sözcük ediniminin büyük oranda ad ve eylemlerin edinimine dayandığı bulgusuna ulaşılmıştır. Ayrıca dilsel ve dilsel olmayan ipuçlarının sözcüksel edinimde belirleyici olduğu da diğer önemli sonuçtur.

James (2001), okul öncesi çocuklarda sözcüksel girdiyi araştıran deneysel nitelikli bir çalışmadır. Birinci grupta ve ortalamaları 3.5 yaş olan 34 çocuktan kendilerine gösterilen resimli kitapta istenen sözcüğü işaretleyerek göstermeleri istenmiştir (s. 4). İkinci grupta ve 2-5 yaş aralığında olan 47 çocuktan da dokunmatik nitelikli bilgisayar monitöründe kendilerinden istenen sözcükleri göstermeleri istenmiştir (s. 5). Sonuçlar yapay nitelikli konuşma için dilsel işlemlerin doğal konuşmadan niteliksel olarak farklı olduğunu ve '2-3 yaş grubundaki çocuklarda eşit miktarda fonolojik ve semantik etkilenme olduğunu' göstermektedir (s. 5).

Son olarak, sözcük ailelerini ve zihinsel sözlükçeyi test etme amacıyla gerçekleştirilen Jensen (1999) üzerinde durulacaktır. Bu çalışmanın katılımcı grubunu hemşirelik ve psikoloji öğrencileri oluşturmaktadır. Deneyler hem çevrimiçi hem de çevrimdışı düzlemlerde gerçekleştirilmiştir. Çalışmada, hemşirelik öğrencilerinin, psikoloji öğrencilerine göre Latin terminolojisine ve sözcük köklerine daha çok aşina oldukları düşüncesiyle deney grubuna alındıkları belirtilmektedir. Sonuçta zihinsel sözlükçe sisteminin sözcüklere aşina olma ya da olmamadan bağımsız bir biçimde işlendiği biçimindedir.

Alanyazını gözden geçirildiğinde, sözcük sınıfı sıklığı/oluşumu ile simüle edilmiş erken sözcüksel gelişim arasındaki ilişkiyi davranışçılık, sıklık varsayımı ve ZIPF yasaları kapsamında ele alan herhangi bir çalışma ile karşılaşılmamıştır. Bu çalışmanın önemi, listelenmiş sözcüksel öğelerin erken sözcüksel gelişimi açıklamada ya da betimlemede kullanılabilir olmasıdır. Bir başka önemli nokta da oluşturulmuş olan sözcük listelerinin Türkçenin anadili ya da yabancı dil olarak öğretimine dönük sözcüksel düzlemdeki çalışmalara katkı sağlayacağı biçimindedir.

Bu Çalışma

Bu çalışmanın en genel amacı, okul öncesi için çocuklar için hazırlanmış kısa öykülerden elde edilen veri kullanılarak sözcük sınıfı sıklığı / oluşumu ile simüle edilmiş erken sözcüksel gelişim arasındaki bağıntıyı incelemektir. Araştırma soruları da aşağıdaki gibidir:

1. Okul öncesi çocuklar için hazırlanan kısa öyküler, erken sözcüksel gelişimi açıklama adına kuram temelli bir sistem içermekte midir?
2. Sözcük sınıfı sıklığı ve / veya oluşumu, çocuğun erken sözcüksel gelişimine dönük bir tahminde bulunmak için kullanılabilir mi?

Yöntem

Katılımcılar

Hedef kitle okul öncesi çocuklardır. Bununla birlikte, bu çalışma iki nedenden dolayı katılımcı içermemektedir: 1) çalışma, okul öncesi dönem için hazırlanmış kısa öykü verilerinin çözümlenmesine dayanılarak hazırlanmıştır, ve 2) çalışmanın amacı ve doğrultusu, araştırmaya katılımcıların dahil edilmesini gerektirmemektedir. Okul öncesi dönem içindeki çocukların, bu çalışmanın sonuçlarına dayanan deneysel çalışmaların katılımcıları olabilecekleri düşünülmektedir. Sonuç olarak, bu çalışmanın veri tabanını oluşturan kısa öyküler rastlantısal örnekleme yöntemi ile seçilmiştir.

Desen

Çalışmanın, niceliksel çözümlenmede kullanılan bağıntısal gösterimi aşağıdaki gibidir:

RXO+r+

RXO-r-

Kodlama:

R= sözcük sınıfı sıklığı/oluşumu (değişken 1: bağımsız)

O= okul öncesi materyal (erken sözcüksel gelişim dönemi için hazırlanmış (değişken 2: bağımlı)

X= okul öncesi dönem kısa öykü verisi

O+= yinelemeli sözcükler

O-= yinelemesiz sözcükler

r= bağıntı katsayısı

r+= iki değişken arasındaki bağıntı

r-= iki değişken arasında bağıntı olmaması

Materyal

Bu çalışmada kısa öykülerden oluşan bir kitap dizisi kullanılmıştır. Veri, bu kitap dizisinde yer alan sözcük sınıflarına dayanmaktadır. Kitap dizisi, Türkçe yazılmış 10 kısa öyküden oluşmaktadır. Öyküler, okul öncesi dönem içindeki çocuklar için hazırlanmıştır. Aşağıdaki tabloda bu kısa öykü dizisinin ayrıntıları yer almaktadır.

Tablo 1. Okul Öncesi Materyal Bilgisi

Kitap dizisinin adı	Cin Ali'nin Hikâye Kitapları
Yazar	Rasim Kaygusuz
Çizer	Selçuk Seymen
Yayıncı	Cin Ali Yayınları, Ankara, Türkiye
Yayın tarihi	Eylül, 2013
Öykünün adı	Sayfa sayısı
Cin Ali'nin Atı	16
Cin Ali'nin Topu	16
Cin Ali'nin Topacı	16
Cin Ali'nin Karagözlü Kuzusu	16
Cin Ali'nin Oyuncakları	16
Cin Ali Okula Başlıyor	17
Cin Ali Okulda	18
Cin Ali Çocuk Bahçesinde	16
Cin Ali ile Berber Fil	19
Cin Ali Kır Gezisinde	16

Süreç

Planlama: Çalışma, 25.10.2015 ve 25.12.2015 tarihleri arasında Dilbilim Bölümü, Dil ve Tarih-Coğrafya Fakültesi, Sosyal Bilimler Enstitüsü, Ankara Üniversitesi, Ankara, Türkiye'de yürütülmüştür.

Veri Toplama Süreci: Veri, on kısa öykünün sözcüksel analizine dayanılarak toplanmıştır. Tüm metinler sekiz sözcük sınıfı çerçevesinde çözümlenmiş ve sınıflanmıştır: adlar, adıllar, sıfatlar, eylemler ve belirteçlerin içinde yer aldığı içerik sözcükleri ve edatlar, bağlaçlar ve ünlemleri kapsayan işlev sözcükleri.

Özgünlük: Sözcük sınıflarına göre oluşturulan verinin sözcüksel çözümlemesini tamamlayan araştırmacılar, toplanan veriyi anadili Türkçe olan bir dilbilimcinin değerlendirmesine sunmuştur. Bu uygulama çalışmanın geçerliği ve güvenilirliği için yapılmıştır. Doğal konuşucu ve uzman olan bu kişi bazı sözcüklerin, özellikle de bazı belirteçlerin ilgeç işlevini taşıyabildiği ve bazı ilgeçlerin de belirteç işlevinde olabildiği görüşünü belirtmiştir. Bu görüş çerçevesinde veri tabanında yer alan sözcüklerin türü, bağlam temelli olarak belirlenmiştir. Bu nedenle belirteç ve ilgeçler metinlerdeki işlevleriyle değerlendirilmiştir.

Veri değerlendirme süreci: Sözcükler, tümcedeki bağlam ve sözcüğün konumu göz önünde bulundurularak sınıflanmıştır. Zaman, çoğulluk, öbek yapılar vb. gibi biçimbilimsel çekimler bu çalışmanın kapsamı dışında bırakılmıştır. Bununla birlikte, türetimsel biçimbirimler sözcük türünü değiştirme nitelikleri nedeniyle çalışma kapsamı içine alınmışlardır.

Ön Çözümleme Aşamaları: Daha önce de belirtildiği gibi çalışma 10 kısa öykünün çözümlemesine dayanmaktadır. Her öykü içinde yer alan sözcükler (sıklıkları da kapsam içine alınarak) sekiz sözcük türü ile sınırlı bir biçimde sınıflandırılmıştır. Birincil betimleme sürecinden sonra tekrarlanan sözcükler silinmiş ve her sözcüğün sıklık değeri belirlenip karşısına yazılmıştır. Örneğin kitabın tamamında 1 kez geçen sözcük için (1) kodlaması kullanılmıştır. Sonraki aşamada, kitabın tamamındaki sözcük sınıflarının sayısını gösteren bir özet tablosu oluşturulmuştur. Diğer çözümleme ayrıntılarına ve süreçlerine aşağıda sonuçlar bölümünde ayrıntılı bir biçimde yer verilmektedir.

Bulgular

Toplanan verilerin analizi ve bu çalışmada ortaya atılan soruların istatistiksel yanıtlarının alınması için Minitab 17 sürümü kullanılmıştır. Aşağıdaki tabloda, seçilen istatistiksel araç, gerçekleştirilme biçimi ve hangi amaçla kullanıldığı gösterilmektedir. Genel olarak betimleyici ve çıkarımsal istatistikler kullanılmıştır. Çalışmanın araştırma soruları aşağıdaki gibidir:

1. Okul öncesi çocuklar için hazırlanan kısa öyküler, erken sözlü gelişimi açıklama adına kuram temelli bir sistem içermekte midir?
2. Sözcük sınıfı sıklığı ve/veya oluşumu, çocuğun erken sözcüksel gelişimine yönelik bir tahminde bulunmak için kullanılabilir mi?

Tablo 2. Kısa Öykü 1 Sözcük-Sınıfı Dağılımı

Sözcük Sınıfı	Ad	Adıl	Sıfat	Eylem	Belirteç	İlgeç	Bağlaç	Ünlem	Toplam
Sıklık	121	19	15	67	16	8	22	2	270
Yüzde	44.81	7.04	5.55	24.81	5.92	2.96	8.15	0.74	%100

Yukarıdaki Tablo (2), ilk kısa öykünün sözcük sınıfı sıklığını ve yüzdelerini sunmaktadır. En çok kullanılan sözcük sınıfı, tekrarlanan sözcükler dahil olmak üzere, adlardır (121: %44.81). Öte yandan, en az sıklıkla kullanılan sözcük sınıfı ise ünlemlerdir (2: %0.74). İçerik ve işlev sözcükleri karşılaştırıldığında, içerik ulamının en çok kullanılan sözcük sınıfı adlar (121: %44.81) ve en az kullanılan sözcük sınıfı ise sıfatlardır (15: %5.55). İşlev sözcükleri için, ise bağlaçlar (22: %8.15) en çok karşılaşılan sözcük sınıfı, ünlemler (2:% 0.74) ise en az kullanılan sözcük sınıfıdır.

Tablo 3. Kısa Öykü 2 Sözcük-Sınıfı Dağılımı

Sözcük Sınıfı	Ad	Adıl	Sıfat	Eylem	Belirteç	İlgeç	Bağlaç	Ünlem	Toplam
Sıklık	127	24	23	100	17	4	26	2	323
Yüzde	39.32	7.43	7.12	30.96	5.26	1.24	8.05	0.62	%100

Tablo (3), kısa öykü 2 için istatistiksel sonuçları göstermektedir. Genel olarak, adlar veri tabanında en çok görülen sözcük sınıfıdır (127: 39.32%) ve ünlemler de en az kullanılan sözcük sınıfıdır (2:% 0.62). İçerik ve işlev sözcükleri açısından, adlar en çok tekrarlanan sözcük sınıfı olduğu halde (127: 39.32%) adılar ise en az rastlanan sözcük sınıfıdır (% 17: 5.26). İşlev sözcükleri açısından ise, bağlaçlar (26: % 8.05), en çok ortaya çıkan sözcük sınıfını, ünlemler (2: %0.62) ise en az ortaya çıkan sözcük sınıfını temsil etmektedir.

Tablo 4. Kısa Öykü 3 Sözcük-Sınıfı Dağılımı

Sözcük Sınıfı	Ad	Adıl	Sıfat	Eylem	Belirteç	İlgeç	Bağlaç	Ünlem	Toplam
Sıklık	117	11	16	97	23	21	34	1	320
Yüzde	36.56	3.44	5.00	30.31	7.18	6.56	10.62	0.31	%100

Tablo (4), kısa öykü 3 için istatistiksel sonuçları göstermektedir. Adlar (117: 36.56%) en çok ortaya çıkan sözcük sınıfı iken, ünlemler (1: 0,31%) en düşük kullanım sıklığına sahip sözcük sınıfıdır. Bununla birlikte, içerik sözcükleri bakımından, adlar (117: 36.56%) adılarla (11: 3.44%) karşılaştırıldığında en sık kullanılan sözcük türüdür. İşlev sözcükleri içinde ise, bağlaçlar (34: 10.62) en yüksek kullanım oranına ünlemler (1:% 0,31) de en düşük kullanım oranına sahip sözcüklerdir.

Tablo 5. Kısa Öykü 4 Sözcük-Sınıfı Dağılımı

Sözcük Sınıfı	Ad	Adıl	Sıfat	Eylem	Belirteç	İlgeç	Bağlaç	Ünlem	Toplam
Sıklık	136	5	16	86	22	22	29	6	322
Yüzde	42.24	1.55	4.97	26.71	6.83	6.83	9.01	1.86	%100

Tablo (5), kısa öykü 4'ün istatistiksel sonuçlarını göstermektedir. Açıkça görülebileceği gibi, adlar en çok kullanılan sözcük sınıfını (136: 42.24%), ünlemler (% 6: 1.86) de en az kullanılan sınıfı temsil etmektedir. İçerik sözcükleri grubu açısından, adlar (136: 42.24) ilk sırada yer alırken, adılar (% 5: 1.55) sözcük kullanım sıklığı açısından en alt sıradadır. İşlev sözcükleri içinde ise, bağlaçlar (29:% 9.01) en çok görülen sözcük sınıfı, ünlemler ise (% 6: 1.86) en az karşılaşılan sözcük sınıfıdır.

Tablo 6. Kısa Öykü 5 Sözcük-Sınıfı Dağılımı

Sözcük Sınıfı	Ad	Adıl	Sıfat	Eylem	Belirteç	İlgeç	Bağlaç	Ünlem	Toplam
Sıklık	143	12	16	92	27	21	32	7	350
Yüzde	40.86	3.43	4.57	26.28	7.71	6.00	9.14	2.00	%100

Tablo (6) da kısa öykü 5'e ilişkin istatistikleri göstermektedir. Adlar (143: 40.86%) en baskın kullanım değerine sahip sınıf, ünlemler (% 7: 2.00) de en düşük kullanım değerine sahip sınıftır. İçerik sözcükleri söz konusu olduğundaysa, en az ortaya çıkan sözcük sınıfı adılardır (12: 3.43). Bağlaçlar (32: 9.14) işlev sözcükleri sınıfının en yüksek kullanım sıklığı sergileyen türü, ünlemler (7:2.00) en az karşılaşılan sözcük türüdür.

Tablo 7. Kısa Öykü 6 Sözcük-Sınıfı Dağılımı

Sözcük Sınıfı	Ad	Adıl	Sıfat	Eylem	Belirteç	İlgeç	Bağlaç	Ünlem	Toplam
Sıklık	164	21	26	108	32	20	31	6	408
Yüzde	40.20	5.15	6.37	26.47	7.84	4.90	7.60	1.47	%100

Tablo (7) kısa öykü 6 için istatistiksel sonuçları göstermektedir. Adlar (164: 40.20%) en sık görülen sözcük sınıfını, ünlemler (% 6: 1.47) ise en az kullanım sıklığı sergileyen sınıfı temsil etmektedirler. Adlar içerik sözcükleri sınıfının en sık kullanılanı iken, bağlaçlar da işlev sözcükleri sınıfının en sık kullanılanıdır (164: 40.20, 31: 7.60). İçerik sözcükleri arasında adılar ve işlev sözcükleri arasında ünlemler (21:% 5.15,% 6: 1.47) de en az kullanılan sözcük sınıflarıdır.

Tablo 8. Kısa Öykü 7 Sözcük-Sınıfı Dağılımı

Sözcük Sınıfı	Ad	Adıl	Sıfat	Eylem	Belirteç	İlgeç	Bağlaç	Ünlem	Toplam
Sıklık	217	51	20	110	31	12	39	2	482
Yüzde	45.02	10.58	4.15	22.82	6.43	2.49	8.09	0.41	%100

Tablo (8)'de, kısa öykü 7'ye ait verinin istatistikleri sunulmaktadır. Adlar en sık görülen sözcük sınıfı, ünlemler de en az rastlanan sözcük sınıfıdır (217: 45.02, 2: 0.41). Bir başka bakış açısıyla da adlar içerik sözcük sınıfının, bağlaçlar da işlev sözcük sınıfının en çok kullanılan sözcükleri, sıfatlar içerik sözcüklerinin, ünlemler de işlev sözcüklerinin en az kullanılan sınıflarıdır (20: 4.15,% 2: 0.41).

Tablo 9. Kısa Öykü 8 Sözcük-Sınıfı Dağılımı

Sözcük Sınıfı	Ad	Adıl	Sıfat	Eylem	Belirteç	İlgeç	Bağlaç	Ünlem	Toplam
Sıklık	196	14	22	89	21	24	25	3	394
Yüzde	49.75	3.55	5.58	22.59	5.33	6.09	6.34	0.76	%100

Tablo (9) kısa öykü 8'in istatistiksel sonuçlarını göstermektedir. Adlar (196: 49.75%) bu öyküde de en yüksek kullanım sıklığını sergileyen sözcük sınıfıdır. Öte yandan, en az kullanılan sözcük sınıfı da ünlemlerdir (% 3: 0,76). Benzer şekilde, adlar içerik sözcükleri arasında en sık görülen sözcük sınıfı ve bağlaçlar da işlev sözcükleri arasında en sık görülen sözcük sınıfıdır (196: 49.75, 25: 6.34). Bununla birlikte, adiller içerik sözcükleri arasında en düşük kullanım sıklığına, ünlemler de işlev sözcüklerinin en düşük kullanım sıklığına sahip sözcük sınıfıdır (14: 3.55%, 3: .76%).

Tablo 10. Kısa Öykü 9 Sözcük-Sınıfı Dağılımı

Sözcük Sınıfı	Ad	Adıl	Sıfat	Eylem	Belirteç	İlgeç	Bağlaç	Ünlem	Toplam
Sıklık	197	28	53	122	32	31	31	9	503
Yüzde	39.16	5.57	10.54	24.25	6.36	6.16	6.16	1,79	%100

Tablo (10), kısa öykü 9 için istatistiksel sonuçları göstermektedir. Bu öyküdeki sözcüklerin çoğunluğuna sahip olan sözcük sınıfı adlardır (197: 39.16%). Öte yandan, bu öykü için kullanım sıklığı en düşük sözcük sınıf ünlemlerdir (9: 1.79%). İçerik sözcükleri arasında en yüksek kullanım değerine sahip sınıf adlarken işlev sözcükleri arasındaki yüksek kullanım sıklığı sınıfı ise ilgeçler ve bağlaçlardır (197: 39.16%, 31: 6.16, 31: 6.16). Buna karşın, içerik sözcükleri arasında en düşük kullanım sıklığı adillarda, işlev sözcükleri arasında da ünlemlerdir (28: 5.57%, 9: 1.179%).

Tablo 11. Kısa Öykü 10 Sözcük-Sınıfı Dağılımı

Sözcük Sınıfı	Ad	Adıl	Sıfat	Eylem	Belirteç	İlgeç	Bağlaç	Ünlem	Toplam
Sıklık	215	10	32	101	17	16	22	0	413
Yüzde	52.05	2.42	7.75	24.45	4.12	3.87	5.33	0.00	%100

Tablo (11), kısa öykü 10'daki sözcük sınıflarının sıklığını ve gerçekleştirim değerlerini göstermektedir. Bir kez daha görülebileceği gibi adlar en yüksek kullanım sıklığı, ünlemler de en düşük kullanım sıklığı değerine sahip sözcük türleridir (215: 52.05%, 0: 0.00%). Buna karşılık, içerik sözcükleri arasında en çok görülen sözcük sınıfı adlarken işlev sözcükleri arasında da en çok karşılaşılan sözcük sınıfı bağlaçlardır (215: 52.05, 22: 5.33). Öte yandan, içerik sözcükleri arasında en az karşılaşılan sözcük sınıfı adiller ve işlev sözcükleri arasında en az rastlanan sözcük türü ünlemlerdir (10: 2.42,% 0: 0,00). Ayrıca bu öykü bir sözcük türünün (ünlem) hiç kullanılmadığı tek öyküdür.

Sonuç olarak, tüm kısa öyküler ayrı ayrı analiz edilmiştir. Adların tüm sözcük türleri arasında diğer türlere oranla en çok kullanılan sözcük türü olduğu saptanmıştır. Bir sonraki bölümde, tüm içerik ve işlev sözcükleri için veri tabanından elde edilen çözümler sunulacaktır.

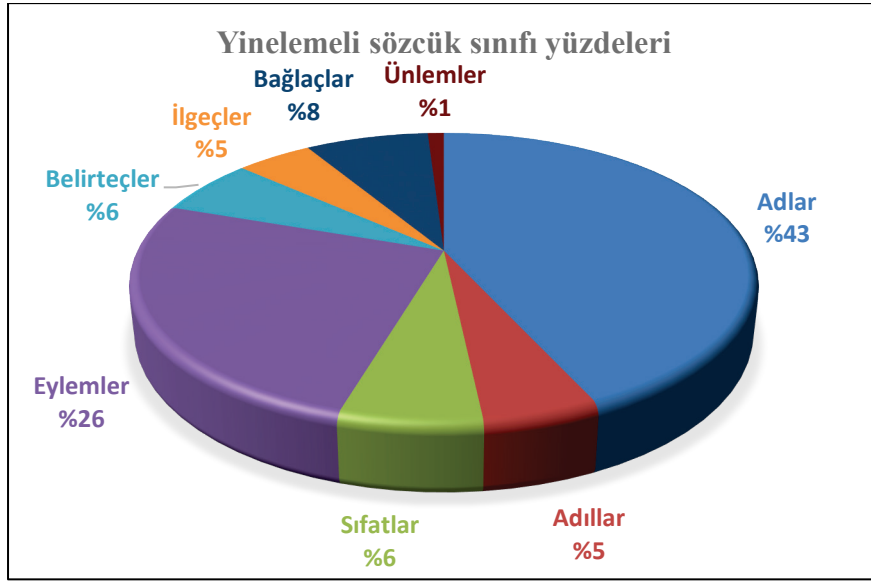
Tablo 12. Okul Öncesi Öykü Dizisi Sözcük-Sınıfı Dağılımı

Sözcük sınıfı	Ad	Adıl	Sıfat	Eylem	Belirteç	İlgeç	Bağlaç	Ünlem	Toplam
*Yinelemesiz	330	32	77	200	90	22	27	16	794
*Yinelemeli	1303	163	162	772	148	157	264	22	2991
Toplam	1633	195	239	972	238	179	291	38	3785
%	41.56	4.03	9.70	25.19	11.33	2.77	3.40	2.01	%100
%	43.56	5.45	5.42	25.81	4.95	5.25	8.83	0.73	%100
%	43.14	5.15	6.31	25.68	6.29	4.73	7.69	1.00	%100

*Repetition frequency number of each word class excluding (-) and then including (+) the number of any repeated lexical item.

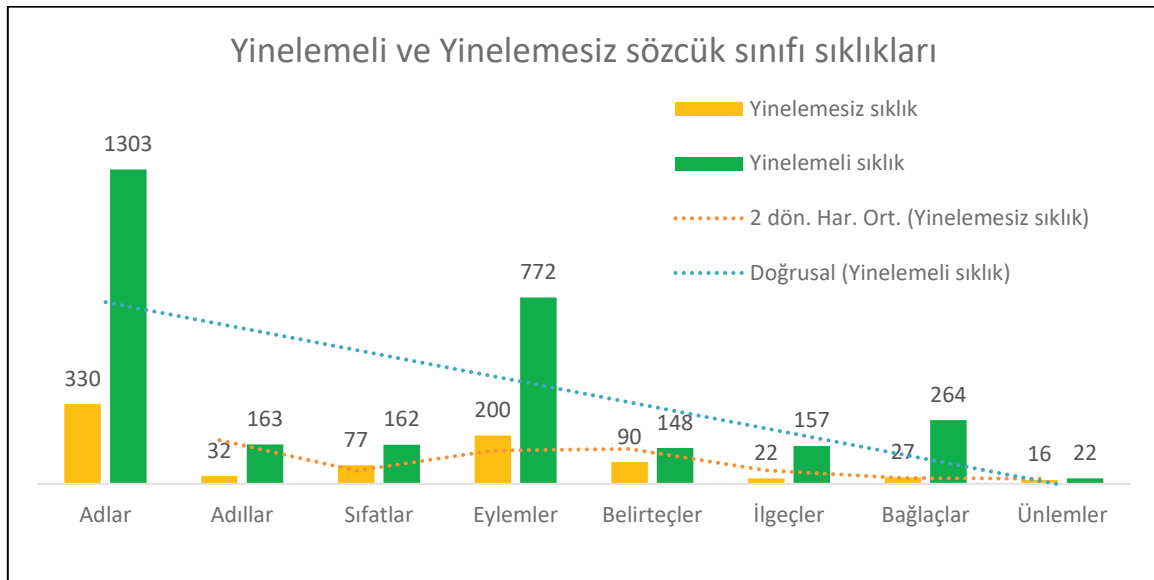
Yukarıdaki Tablo (12)'de, her bir sözcük sınıfının sıklık ve yüzdesine ek olarak bir kez geçme (yinelemesiz) ve birden çok geçme (yinelemeli) değerleri toplu olarak verilmektedir (İlk üç sıra sıklıkları sonraki üç sıra da yüzdeleri göstermektedir). Tüm sözcüklerin toplam sayısı 3785'tir. Ortaya

çıkma/görünme ve sıklık göz önüne alındığında, yalnızca bir kez gerçekleşen sözcüklerin değeri 794 iken yinelemeli görünümle bu rakam 2991'e çıkmaktadır. Böylelikle, sözcük sınıfı oluşumu/ortaya çıkışı ile erken sözcüksel gelişim arasında önemli bir farklılık olduğunun söylenebileceği düşünülmektedir.



Grafik 1. Sözcük Sınıfı Yüzdeleri

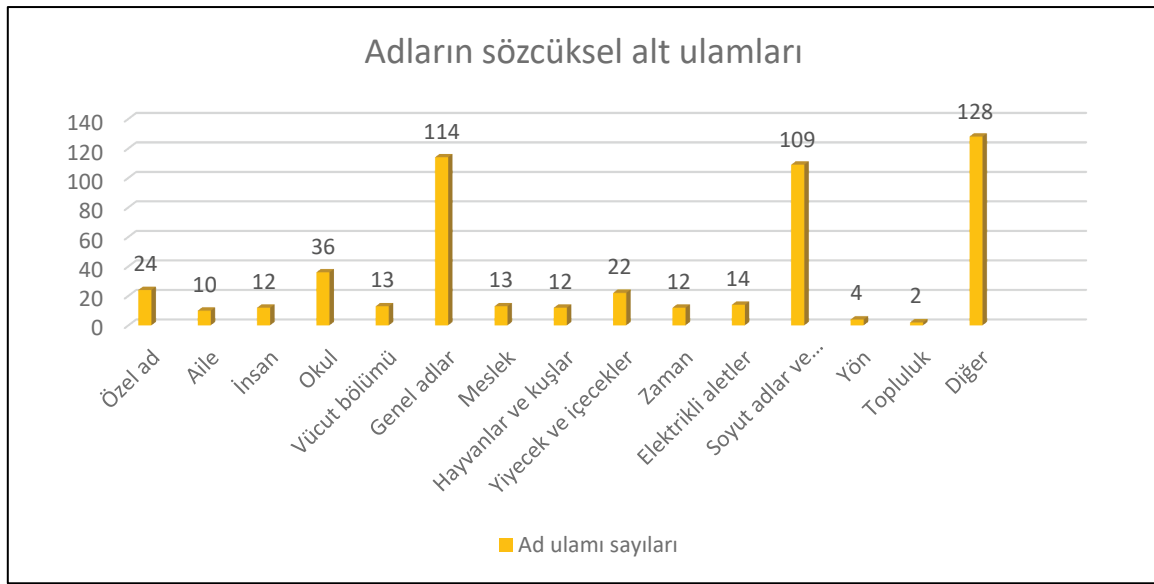
Grafik (1), yinelemelerle birlikte sözcük sınıflarının yüzdelerini göstermektedir. Ad sınıfının, ortaya çıkan tüm sözcüklerin en yüksek yüzdesini temsil ettiği (% 43) görülmektedir. Öte yandan, ünlemler de, veri tabanında karşılaşılan tüm sözcüklerin en düşük yüzdesini (% 1) temsil etmektedir. İçerik sözcükleri sınıfı altındaki ad ve eylem yüzdeleri (%43, %26) karşılaştırıldığında, bu iki sözcük türü sıfat, belirteç ve adılardan (sırasıyla %6, %6, %5) anlamlı derecede yüksek kullanım sıklığına sahiptir. Ayrıca, işlev sözcükleri içinde de bağlaçların yüzdesi, çok anlamlı bir fark olmasa da, ilgeçlerin ve ünlemlerin yüzdesinden fazladır (sırasıyla % 8, % 5, % 1). Çalışmada ulaşılan bulgular çerçevesinde, nesnelere (adlar) ve hareketlere (eylemler) ilişkin sözcüklerin erken sözcüksel gelişimde ya da simüle edilmiş dil edinim verilerinde (bu çalışmada kullanılan okul öncesi kısa öykülerinde olduğu gibi) önemli bir yer tuttuğu görülmektedir.



Grafik 2. Karşılaştırmalı Sözcük Sınıfı Sıklıkları

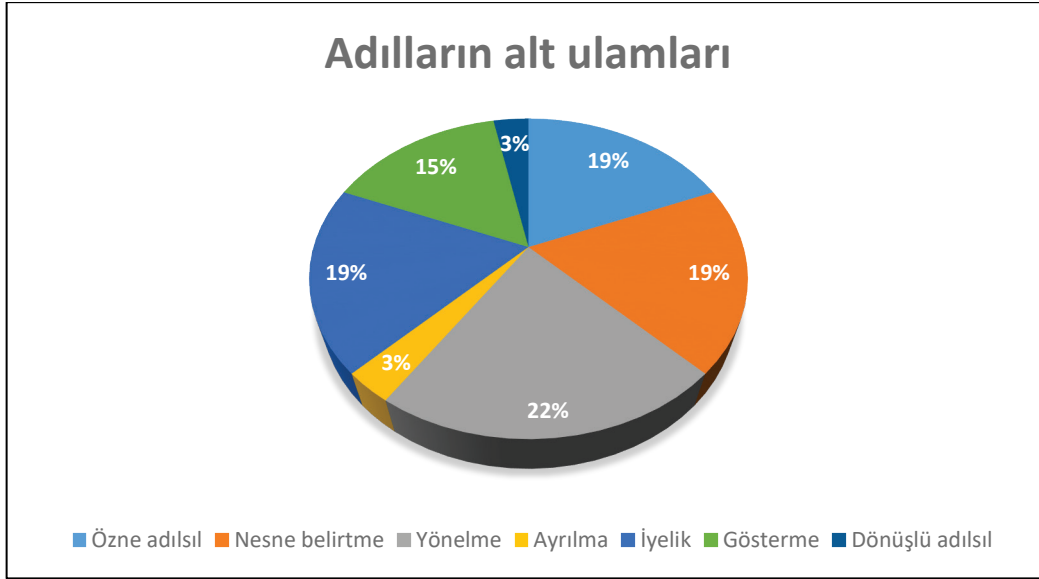
Grafik (2) okul öncesi kısa öykü serisindeki yinelemeli ve yinelemesiz sözcük sınıflarının görünümünü yansıtmak için karşılaştırmalı istatistiksel sonuçları göstermektedir. Veri tabanının genelinde yinelemeli ve yinelemesiz sözcüklerin kullanım değerlerinde, sözcük sınıflarının çoğunda, keskin ve orta dereceli artışlar ve azalmalar görülmektedir. Örneğin, ad sınıfının yinelemeli sıklık değeri (1300) iken yinelemesiz sıklık değeri (330)dur. Benzer şekilde, eylem sınıfının yinelemeli sıklık değeri (770) iken, yinelemesiz sıklık değeri çarpıcı bir biçimde (200)e inmektedir. Bununla birlikte, önemsiz değişikliğin meydana geldiği tek sözcük sınıfı ünlemlerdir. Sözcük sınıflarının veri tabanındaki temsillerine dayanan bu önemli farklılık, öncelikle, bu çalışmanın ikinci araştırma sorusunu yanıtlamaya dönük olumlu gözleme yol açmaktadır. *Okulöncesi materyallerin çocuğun sözcüksel gelişimine koşut bir sistematik içinde sunulduğuna ilişkin bir beklenti söz konusu olmaktadır.*

Sözcük sınıflarına dönük tüm gözlemlerden sonra aşağıda sözcük sınıfları içinde yer alan sözcüksel ulamlamalara ilişkin istatistiksel sonuçlar üzerinde durulacaktır. Belirtilmelidir ki, sözcüksel ulamlamalara önceki çalışmalara, özellikle de burada adı geçen araştırmalara dayanmaktadır (Clark, 1995, 2009; Golinkoff vd., 2000; Gökmen, 2005).



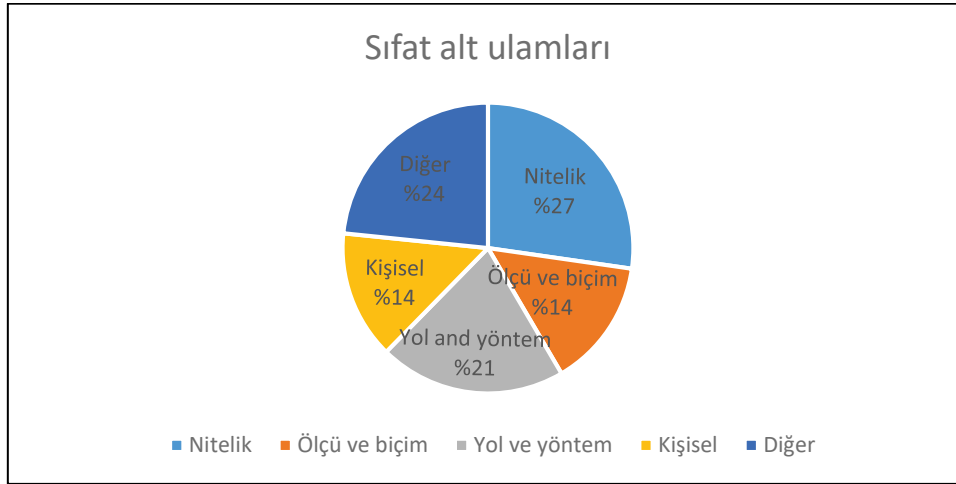
Grafik 3. Adların Sözcüksel Alt Ulamları

Grafik (3), 15 alt ulama ayrılan ad sınıfını göstermektedir. Bu alt ulamlar aile, insan, okul, vücut parçaları, iş, hayvan ve kuşlar, yiyecek ve içecek adları, vb. gibi günlük yaşamda yaygın ve sık karşılaşılanlardır. Bu ulamlar için örnekler: Ali, anne, kız kardeş, sınıf, el, şişe, öğretmen, at, su, saat, araba, heyecan, sol, grup ve kutu'dur. Alt sözcüksel ulamlama eğilimlerinin betimlenmesi, çalışmamızda birincil önemde olmadığından, veri tabanındaki sözcüklerin ortaya çıkma/görünme ve sıklık değerleri dışındaki özellikleri ayrıntılı bir biçimde ele alınmamıştır. Ancak yine de elde edilen veri tabanına dayanarak, çocuklar için hazırlanmış olan kısa öykülerde farklı sözcük ulamlarının büyük oranda kullanıldığı sonucuna varılabilmektedir.



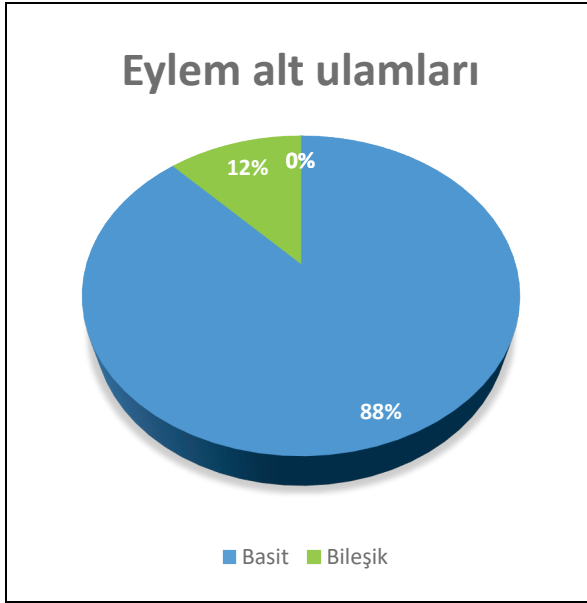
Grafik 4. Adılların Sözcüksel Alt Ulamları

Grafik (4), veri tabanında 7 alt ulam içeren adılların ulamlandırılmasını göstermektedir. Çoğunlukla ortaya çıkan alt ulam, (% 22) ile yönelme (dative) adılıdır. Tüm, özne adılısı nitelikli adılar, iyelik adıları ve nesne adıları aynı yüzdeye (% 19) sahiptir. Öte yandan, en düşük yüzde değerleri ayrılma (ablative) adılı ve dönüştü (reflexive) adıllarına aittir ve değerleri de yalnızca % 3'tür. Bu ulamlar için örnekler: sırasıyla, o, ona, ondan, ona / onun tarafından, onun, bu ve kendisi'dir.

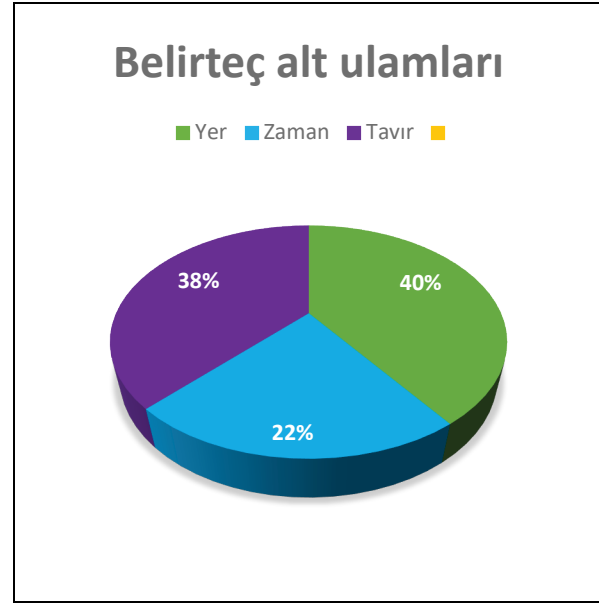


Grafik 5. Sıfatların Sözcüksel Alt Ulamları

Grafik (5) sıfat sözcük sınıfının alt ulamsal dağılımını göstermektedir. Bu aşamada sıfatlar 5 alt ulama ayrılmıştır. Bu beş ulamdaki farklılıklar çok belirgin değildir. Bu alt ulamların örnekleri arasında şunlar sayılabilir: bir, küçük, hızlı, güzel ve çeşitli sırasıyla. Sonuç olarak, bu veri erken sözcük gelişimini destekleyen temel sıfatları içermektedir.

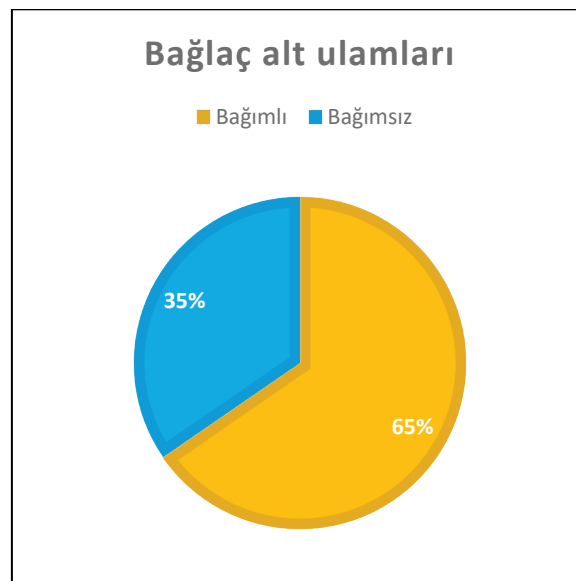


Grafik 6. Eylemlerin Sözcüksel Sınıflaması



Grafik 7. Belirteçlerin Sözcüksel Sınıflaması

Grafik (6) eylemlerin, Grafik (7) de belirteçlerin alt ulamlandırmasına ilişkin istatistiksel bilgiyi göstermektedir. İlk olarak eylemler hareket ve durum bildiren eylemler olarak alt ulamlara ayrılabilir. Ancak daha önce de belirtildiği gibi bu çalışmanın ana amaçlarından biri sözcüksel alt ulamlama betimlemesi olmadığı için bu çalışmada eylemler biçimsel özelliklerine göre basit ve bileşik olarak iki alt başlıkta ele alınmıştır. Basit eylemler tek sözcüklü eylemleri ifade eder. Bununla birlikte, Türkçe'de diğer birçok dilde de olduğu gibi, eylemler yardımcı eylemlerle de birlikte kullanılarak iki sözcükten de oluşabilmektedir. Basit eylemler şunları içerir: okuma, konuşma ve yazma. Öte yandan, bileşik eylemler (phrasal verbs) mutlu olmak, el sıkmak, izin vermek ve ilgilenmek/ilgi göstermek biçiminde örneklenebilir. Grafiklere geri dönülecek olursa, ilk grafikten de görülebileceği gibi, çalışmanın veri tabanındaki eylemlerin %88'i basit eylemlerden oluşmaktadır. Bu oran eylem alt ulamlarının kullanım değerlerinin betimlenmesi açısından oldukça önemlidir. İkinci grafikte ise, belirteçlerin alt ulamlara göre dağılımında, yer (place) alt ulamına ait belirteçlerin % 40 ile en yüksek değere sahip olduğu, bunu sadece %2 farkla tavır (manner) alt ulamının takip ettiği görülmektedir. En az kullanılan belirteç alt ulamı ise, %22 ile zaman (time) belirteçleridir.

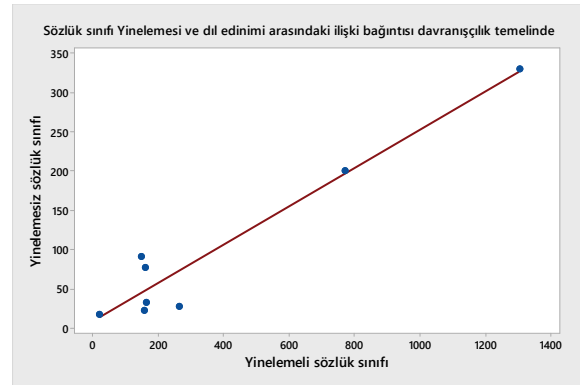


Grafik 8. Bağlaçların Sözcüksel Alt Ulamları

Grafik (8), bağımlı ve bağımsız olmak üzere iki alt ulamda ele alınan bağlaçlara ilişkindir. Bağımsız alt ulamı, iki tümce veya iki sözcüğü birbirine bağlayan bağlayıcıları belirtir. Diğer yandan bağımlı alt ulamı da ortaç ve ulaçlı (ne zaman, ne zaman, isterse sanki vb. gibi) yapıları içeren ulamdır. Bu tür yapıların bağımlı alt ulamında değerlendirilmesinin nedeni, yalnızca işlevsel açıdan anlam taşımaları ve tümce içinde anlamlarını kazanmalarındır. Oysaki bağımsız alt ulamı içinde yer alan bağlaçların tek başlarına da açık anlamları vardır. Bir kez daha Grafik (8)'e dönülecek olursa en sık kullanılan alt ulamın bağımlı yapılar olduğu görülmektedir.

Bu aşamada, okul öncesi için hazırlanmış materyallerin sözcüksel yapıları açısından kuram tabanlı bir sisteme sahip olup olmadıklarına dönük ilk araştırma sorusu için bir ön yanıt bulunabilir. Kısa öykülerden oluşan veri tabanında nesne (adlar) ve hareket (eylemler) bildiren sözcükler büyük bir çoğunluğu oluşturmaktadır. Bu örnekteki sözcüklerin, sekiz sözcük sınıfına değişen oranlarda dağılmış olması belirli bir sözcüksel sistem olduğunu göstermektedir. Ayrıca, erken sözcüksel gelişim sürecindeki sözcük sınıflarının alt ulamlarının da betimlenmesi araştırma içine dahil edilmiştir. Bu yolla çalışmada, hem davranışçılığın (behaviorism) hem de sıklık varsayımının (the frequency hypothesis), önerdiği yinelemenin erken sözcüksel gelişimde çok önemli bir rol oynadığı varsayımı önem taşımaktadır. Sonraki bölümde, sözcük sınıfı sıklığı ve / veya ortaya çıkışı ile simüle edilmiş erken sözcük gelişim arasındaki ilişki test edilmektedir.

Tablo 13. Yinelemesiz ve Yinelemeli Sözcük Sınıfı
Pearson bağıntısı = **0,965**
P-Değeri = **0,000**



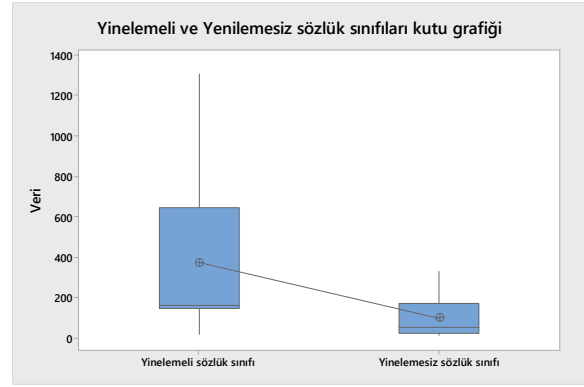
Grafik 9. Korelasyon Doğrultusu

Okulöncesi materyallerden toplanan verilerde sözcük sınıfı sıklığı ve / veya oluşumu ile erken sözcüksel gelişim arasındaki ilişkiyi değerlendirmek için Pearson ürün-momenti bağıntısı kullanılmıştır. Sözcük sınıfı sıklığı ve / veya ortaya çıkma ve simüle edilmiş erken sözcüksel gelişim arasında güçlü ve pozitif bir bağıntı bulunmaktadır ($r = 0.965$, $p < .0005$). Sonuçta bu durumun (herhangi bir sözcük sınıfına ait bir sözcüğün sıklığında ve oluşumundaki artış), erken sözcüksel gelişime olumlu katkı sağladığına ilişkin saptama yapmaya olanak tanımaktadır. Her iki değişken arasındaki pozitif bağıntı, mümkün olduğunca çok materyalle çocukların erken sözcüksel gelişiminin betimlenebileceğine dönük varsayımımızı (davranışçılık ve sıklık varsayımı doğrultusundaki) desteklemektedir. Bununla birlikte, sıklık ve ortaya çıkma bu iki veri türünün eşleştirilmesinin gerekçesini sunmaktadır.

Tablo 14. İkili Örneklem Testi**Yinelemeli sözcük sınıfı ile yinelemesiz sözcük sınıfı ikili örneklem T testi karşılaştırması****N Mean SD SE Mean**

Yinelemeli 8 374 438 155

Yinelemesiz 8 99 111 39

Fark = μ (Yinelemeli sözcük sınıfı) - μ (Yinelemesiz sözcük sınıfı)**Tahmini fark:** 275**%95 C1 fark:** (-103; 635)**T-Testi farkı** = 0 (vs \neq):**T-Değeri** = 1,72 **P-Değeri** = 0,130 **DF** = 7**Grafik 10. İki Grup Arasındaki Farklılıklar**

İkinci varsayımımız için daha güvenilir ve geçerli sonuçlara ulaşmak için, simüle edilmiş erken sözcüksel gelişim (okulöncesi materyalleri tarafından temsil edilen) ve sözcük sınıfı sıklığı ve / veya oluşumu (yinelemesiz ve yinelemeli sıklıkları olmadan) arasında farklılıklar olup olmadığını belirlemek için bağımsız bir T testi de yapılmıştır. Sonuçlar yinelemeli (378 ± 438) sözcük sınıfının yinelemesiz (99 ± 111) sözcük sınıfına oranla daha yüksek erken sözcüksel gelişme oranına sahip olduğunu ortaya koymaktadır ($t(7) = 1.72, p = 0.130$).

Tartışma

Bu çalışmanın sonuçları çalışmanın başlangıcındaki ön varsayımlarla açıkça örtüşmektedir. Okul öncesi materyallerin veri analizine dayalı olarak, sözcük sınıfı sıklığı ile simüle edilmiş erken sözcüksel gelişim arasındaki ilişkinin ölçülmesine dayalı bir çalışma yapılmıştır. Yukarıda sunulan istatistiksel sonuçlara ve önceki araştırmalara ilişkin olarak aşağıda açıklanan iki varsayım önerilmiştir.

İlk araştırma sorusunda, okul öncesi materyallerin, (simüle edilmiş) erken sözcüksel gelişim için kuram temelli bir sistemi temsil edebileceği düşünülmüştür. Bu bakış açısı, davranışçılık ve sıklık varsayımı çerçevesinde oluşturulmuştur. Her iki kuramda da, yineleme ve oluşumun önemi vurgulanmaktadır (bk. Tavakoli, 2013; Lust, 2006; Juffs, 1996). Ayrıca çalışmanın alan yazını bölümünde ZIPF yasasına ve sıklığın önemine yer verilmiştir (bk. Zipf, 1949).

Çalışmada önerilen hedefler doğrultusunda veri iki çözümleme düzlemi kullanılarak değerlendirilmiştir. Bu düzlemler sözdizim ve anlambilimdir. Birinci aşamada veri, sekiz sözcük sınıfı çerçevesinde sınıflandırılmıştır. İkinci aşamada ise, sözcük sınıfları içinde yer alan sözcükler anlamsal özelliklerine göre ulamlandırılmıştır. Minitab (17. sürüm) kullanılarak yapılan istatistiksel analiz, içerik sözcükleri (ad, adıl, sıfat, eylem ve belirteç) ile işlev sözcükleri (ilgeç, bağlaç ve ünlem) arasında belirgin bir fark olduğunu açıkça göstermektedir. Başka bir deyişle, içerik sözcükleri (% 43, % 5, % 6, % 26 ve % 6) işlev sözcükleriyle (% 5, % 8 ve % 1) karşılaştırıldığında, içerik sözcüklerinin çok daha yüksek oranda kullanıldığı saptanmıştır. Bu sonuç, okul öncesi materyalin tamamını temsil eden verinin sadece %15'inin işlev sözcüklerinden oluştuğunu göstermektedir. Böylelikle, içerik sözcüklerinin, erken sözcüksel gelişimi temsil ettiğini varsaydığımız okulöncesi materyallerde, daha fazla varlığının ve kullanımının olduğu sonucuna varılmıştır. Ayrıca, içerik sözcükleri içinde kabul edilen ve nesnelere gösteren adların ve hareketleri gösteren eylemlerin büyük sözcük sınıfları olduğu da saptanmıştır. Bununla birlikte, ad sınıfının toplam kullanım yüzdesi, eylem sınıfının iki katı değerdedir. Diğer içerik sözcüklerinin tamamının kullanım yüzdesi, işlev sözcüklerinin kullanım yüzdesinin çok altındadır. İşlev sözcükleri kendi içinde incelendiğinde bağlaçların en yüksek kullanım sıklığı sergileyen işlev sözcük sınıfı olduğu görülebilmektedir. Çalışmanın varsayımının bir bölümü toplanan okul öncesi materyallerde kullanılan sözcüklerin ulamlandırmasını içermektedir. Sonuçlar bölümüne atıfta bulunularak, adlar 15, adılar: 7, sıfatlar: 5, eylemler: 2, belirteçler: 3, ilgeçler: 0 bağlaçlar: 2 ve ünlemler: 0 alt ulamla veri tabanında temsil edilmekte ve dil kullanımında olası bir sistem olduğunun açık bir

göstergesi olarak görülebilmektedir. Bu nedenle, bu çalışmanın bulguları, nesnelere ifade eden adların ve hareket bildiren eylemlerin diğer sözcük türlerine oranla daha fazla kullanıldığını ifade eden önceki pek çok çalışmanın sonuçlarıyla uyumludur (yine de nesnelere ifade eden adlar eylemlerden daha fazladır). (bk. Clark, 1995, 2009; Gökmen, 2005; Golinkoff vd., 2000; Trautman, 2009; Jensen, 1999; Marchetto ve Bonatti, 2013) .

İkinci varsayım, okul öncesi materyallerinin (kısa öykü), çocuğun erken sözcüksel gelişimini yansıtan bir yapısı olduğu ve sözcük sınıfı ortaya çıkma / sıklıklarının betimlenmesini temsil edebileceğine dönüktür. Bu varsayımı sınaama amacıyla, Pearson katsayı bağıntısı testi ve bağımsız İkili Örneklem T Testi olmak üzere iki çıkarımsal istatistiksel araç kullanılmıştır. Erken sözcüksel gelişimi temsil ettiği düşünülen kısa öykülere dayalı okul öncesi materyal bağımlı değişken olarak, yinelemeli ve yinelemesiz sözcük sınıfı oluşumu/sıklığı ise bağımsız değişken olarak alınmıştır. İlk değişkenin sonuçları, sözcük sınıfı sıklığı ve / veya ortaya çıkışı ve simüle edilmiş erken sözcüksel gelişim arasında güçlü ve pozitif bir bağıntı olduğunu göstermiştir ($r = 0.965$, $p < .0005$). Benzer şekilde, ikinci değişkenin istatistiksel çalışmasında elde edilen sonuçlar, yinelemeli sözcük sınıfının (378 ± 438) kullanım değerinin yinelemesiz sözcük sınıfının (99 ± 111) kullanım değerine göre anlamlı düzeyde yüksek olduğudur ($t(7) = 1.72$, $p = 0.130$). Ortaya çıkan bu değerlere göre, iki değişken arasında kuvvetli ve pozitif bir bağıntı bulunduğu varsayılmaktadır. İki değişken arasındaki bu ilişki de çocukların gerçek dil verisinden soyutlanmış deneysel yaklaşımlarla bu alanda çalışma yapma olanağını göstermektedir. Dolayısıyla, bu çalışmanın bulguları, okul öncesi materyaller ile erken sözcüksel gelişim arasında pozitif bağıntı olduğunu savunan önceki çalışmalarla uyumludur (Berry, 2007; Collins, 2004; James, 2001; Mousavi ve Gholami, 2014; Choi, 2016; Baker vd., 2015; Thompson vd., 2015; Wu vd., 2016; Pinto vd., 2016).

Sonuç

Bu çalışma erken sözcüksel gelişiminin betimlenmesi için yapılmıştır. Erken sözcüksel gelişimin betimlenmesi için okul öncesi çocuklara hazırlanmış materyaller kullanılmıştır. Araştırmanın bağımsız değişkeni, sözcük sınıfı sıklığı / oluşumudur. Bağımlı değişken ise simüle edilmiş erken sözcüksel gelişimi temsil eden yinelemeli ve yinelemesiz sözcüklerdir. Çalışmada bağıntısal araştırma yaklaşımı izlenmiştir. Türkçede kısa öykü dizisi (10 kısa öykü), sözcük sınıfları (içerik sözcükleri olan ad, adıl, sıfat, eylem ve belirteç – işlev sözcükleri olan ilgeç, bağlaç ve ünlem) açısından analiz edilmiştir. İlgeçler ve ünlemler dışında tüm sözcük sınıfları anlamsal açıdan ulamlandırılmıştır. Araştırmacılar, simüle edilmiş okul öncesi materyallerin erken sözcüksel gelişim verisini temsil ettiği varsayımından hareket ederek iki araştırma sorusu oluşturmuştur. Minitab 17 toplanan verileri çözümlenmek ve varsayımları sınamak üzere kullanılmıştır. Okul öncesi çocuklara yönelik hazırlanan kısa öykülerin, erken sözcüksel gelişimi betimleyen kuram tabanlı bir sistem içerdiği düşüncesinden hareket edilmiştir. Bu bakış açısı, sözcük sınıfının dağılımı için net bir sözcük sınıfı sınıflandırması ve sistematikleştirilmiş bir sistem olduğu gerçeği, içerik sözcükleri (çoğunluk) ve işlev sözcükleri (az sayıda) açısından desteklemektedir. Ayrıca çalışmanın daha önceki bulguları, edinim sırasının öncelikle nesnelere ifade eden adlardan, ardından hareket ifade eden eylemlerden oluştuğudur. İçerik sözcüklerinin oranı (% 85) işlev sözcüklerinin oranından (% 15) çok daha fazladır. Benzer şekilde, nesnelere ifade eden adlarla (% 50) hareket bildiren eylemlerin oranları birbirine çok yakındır. Ayrıca, sözcük sınıfları ve özellikle de içerik sözcükleri için, simüle edilmiş erken sözcüksel gelişim materyali önemli bir kuramsal alt yapı sunmaktadır. Sözcük sınıfı sıklığı/oluşumuna ilişkin ortaya çıkan sonuçların, erken sözcüksel gelişimin betimlenmesi için de kullanılabileceği yönündeki ikinci varsayım desteklenmektedir. Okulöncesi materyallerden toplanan verilerde sözcük sınıfı sıklığı ve / veya oluşumu ile erken sözcüksel gelişim arasındaki ilişkiyi saptamak için Pearson ürün-momenti bağıntısı testi yapılmıştır. Sözcük sınıfı sıklığı/oluşumu ve simüle edilmiş erken sözcüksel gelişim arasında güçlü ve pozitif bir bağıntı saptanmıştır ($r = 0.965$, $p < .0005$). İkili Örneklem Testi, yinelemeli (378 ± 438) sözcük sınıfının, yinelemesiz (99 ± 111) sözcük sınıfına göre yüksek oranda erken sözcüksel gelişim hızına sahip

olduđunu göstermektedir, $t(7) = 1.72$, $p = 0.130$ 'a. Sonuç olarak, iki deđişken arasında kuvvetli ve pozitif bir bađıntı olması, çocukların gerçek dil örnekleri yerine simüle edilmiş sözcüksel gelişim verisinin de deneysel çalışmalarda kullanılabileceđini ortaya çıkarmaktadır.

Sınırlılıklar

Bu çalışmanın zaman sınırlılıđı ve veri sınırlılıđı olmak üzere temelde iki sınırlılıđı vardır: İlki, araştırmayı yürütmek için gereken zaman sınırının deneysel ve / veya davranışsal araştırma yaklaşımlarına olanak tanımamasıdır. İkinci sınırlama, verinin çocuklardan toplanan gerçek veri yerine okulöncesi materyallere dayalı olmasıdır. Başka bir deyişle, veri tabanı iki deđişkenin birbiriyle ilişkili olup olmadığını görmek için iyi bir başlangıç olmasına karşın yine de iki deđişkenin ayrı ayrı test edilmesine olanak sağlamamıştır. Bunun nedeni, çalışmanın simüle edilmiş (kısa öykü) erken sözcüksel gelişim verisine dayandırılmasıdır. Bu konunun, gerçek okul öncesi materyalin doğrudan testiyle ilişkili olarak araştırılmasının da alan yazınına önemli katkı sağlayacağı düşünülmektedir.

Çıkarımlar

Araştırmada ulaşılan sonuçlara bakıldığında, test edilen iki deđişken arasındaki ilişki çok belirgindir. Ancak, bu deđişkenlerin deneysel yaklaşımlara dayalı doğal dil verileriyle test edilmesi, dil edinimi ve erken sözcüksel gelişimin betimlenmesi açılarından anlamlı bulgulara ulaşılmalarını sağlayacaktır.

Kaynakça

- Baker, C. E., Vernon-Feagans, L. ve Family Life Project Investigators. (2015). Fathers' language input during shared book activities: Links to children's kindergarten achievement. *Journal of Applied Developmental Psychology*, 36, 53-59.
- Berry, M. F. (2007). *The influence of specific aspects of preschool children's language on growth in reading comprehension across elementary school*. ProQuest Dissertations and Theses veritabanından erişildi (No. 304850575).
- Choi, S. (2016). Effects of L1 and L2 glosses on incidental vocabulary acquisition and lexical representations. *Learning and Individual Differences*, 45, 137-143.
- Clark, E. V. (1995). *The lexicon in acquisition* (Cilt 65). Cambridge Üniversitesi Yayınları.
- Clark, E. V. (2009). *First language acquisition*. Cambridge Üniversitesi Yayınları.
- Collins, M. F. (2004). *ESL preschoolers' English vocabulary acquisition and story comprehension from storybook reading*. ProQuest Dissertations and Theses veritabanından erişildi (No. 305216373).
- Foster, B. (2013). *A longitudinal study of the relationship between children's lexical acquisition, socioeconomic status and classroom environment*. ProQuest Dissertations and Theses veritabanından erişildi (No. 1461393037).
- Gillette, J. A. (2001). *Acquisition of the lexicon: Limits of word to world pairing procedures*. ProQuest Dissertations and Theses veritabanından erişildi (No. 251019482).
- Gleitman, L. R. ve Landau, B. (1994). *The acquisition of the lexicon*. MIT Yayınları.
- Golinkoff, R. M., Hirsh-Pasek, K., Bloom, L., Smith, L. B., Akhtar, N., Tomasello, M. ve Hollich, G. (2000). *Becoming a word learner: A debate on lexical acquisition*. Oxford Üniversitesi Yayınları.
- Gökmen, S. (2005). Okul öncesi eğitim kitapları görsel materyallerinde kullanılan kavramların kavram alanlarına göre dağılımı. *Dil Dergisi*, 129, 7-22.
- Guijarro-Fuentes, P., Larrañaga, M. P. ve Clibbens, J. (Eds.). (2008). *First language acquisition of morphology and syntax: perspectives across languages and learners* (Cilt 45). John Benjamins Yayınları.
- Hickmann, M. (1986). Psychosocial aspects of language acquisition. P. Fletcher ve M. Garman (Ed.), *Language Acquisition: Studies in First Language Development* içinde (s. 9-29). Cambridge : Cambridge Üniversitesi Yayınları.
- Hogeweg, L. (2009). *Word in process: On the interpretation, acquisition, and production of words*. Netherlands Graduate School of Linguistics.
- Ingram, D. (1989). *First language acquisition: Method, description and explanation*. Cambridge Üniversitesi Yayınları.
- James, V. K. (2001). *Lexical access in preschool children*. ProQuest Dissertations and Theses veritabanından erişildi (No. 250180370).
- Jensen, S. C. (1999). *Word-families and the mental lexicon: Testing for a morpho-semantic lexical network*. ProQuest Dissertations and Theses veritabanından erişildi (No. 304494645).
- Juffs, A. (1996). *Learnability and the lexicon: Theories and second language acquisition research* (Cilt 12). John Benjamins Yayınları.
- Leow, R. P. ve Lardiere, D. (2009). *Little words: Their history, phonology, syntax, semantics, pragmatics, and acquisition*. Georgetown Üniversitesi Yayınları.
- Lust, B. C. (2006). *Child language: Acquisition and growth*. Cambridge Üniversitesi Yayınları.
- Marchetto, E. ve Bonatti, L. L. (2013). Words and possible words in early language acquisition. *Cognitive Psychology*, 67(3), 130-150.
- Mousavi, F. ve Gholami, J. (2014). Effects of watching flash stories with or without subtitle and reading subtitles on incidental vocabulary acquisition. *Procedia-Social and Behavioral Sciences*, 98, 1273-1281.
- O'Grady, W. (2005). *How children learn language*. Cambridge Approaches to Linguistics.

- Pinto, G., Tarchi, C. ve Bigozzi, L. (2016). Development in narrative competences from oral to written stories in five- to seven-year-old children. *Early Childhood Research Quarterly*, 36, 1-10.
- Richards, B., Daller, M., Malvern, D. D., Meara, P. ve Milton, J. (2009). *Vocabulary studies in first and second language acquisition: The interface between theory and applications* içinde (s. 74-90). Palgrave Macmillan Yayınları.
- Rowland, C. (2014). *Understanding child language acquisition*. Routledge Yayınları.
- Tavakoli, H. (2013). *A dictionary of language acquisition: A comprehensive overview of key terms in first and second language acquisition*. Rahnama Yayınları.
- Thompson, G. B., Fletcher-Flinn, C. M., Wilson, K. J., McKay, M. F. ve Margrain, V. G. (2015). Learning with sublexical information from emerging reading vocabularies in exceptionally early and normal reading development. *Cognition*, 136, 166-185.
- Trautman, C. H. (2009). *Early lexical acquisition in the real world: Benefits of child-centered and multimodal input in the absence of coordinated joint attention*. ProQuest Dissertations and Theses veritabanından erişildi (No. 305058670).
- Wu, C. Y., Vissienon, K., Friederici, A. D. ve Brauer, J. (2016). Preschoolers' brains rely on semantic cues prior to the mastery of syntax during sentence comprehension. *NeuroImage*, 126, 256-266.
- Zipf, G. K. (1949). *Human behavior and the principle of least effort*. Cambridge, Massachusetts: Addison-Wesley Yayınları, INC.

Ek

ADLAR	Bekir	Dondurma	Harekeler	Kırbacı
Abla	Berber	Dondurmacı	Hava	Kırbaç
Ad	Berberlik	Duna	Havuz	Kırlar
Adam	Bey	Duvar	Heyecan	Kız
Ağabey	Bilet	Düşmesine	Hikâye	Kişilik
Ağacı	Boy	Eğitim	Hortum	Kitap
Ağızlar	Burunlar	Ekme	İçler	Kocaman
Ağzı	Büfeye	El	İlkbahar	Kollar
Ahmet	Bülent	Elbiseler	İnmek	Kolonya
Alevler	Caddeler	Elma	İnsan	Konu
Alfabe	Camekânın	Erkek	İp	Konuşmaya
Ali	Can	Eşek	İpek	Kova
Amca	Cep	Eşyalar	İş	Kovayı
Anlatmayı	Cin Ali	Etraf	Kabuğunun	Köpek
Anne	Cuma	Ev	Kadın	Köşe
Abı	Çadır	Fatma	Kâğıtlar	Kulaklar
Araba	Çanta	Fırça	Kahkahalar	Kum
Araç	Çarşamba	Fil	Kahve	Kurdele
Arkadaşlar	Çatal	Gazete	Kalem	Kuş
Aslan	Çay	Gelmesini	Kalp	Kuyruk
At	Çember	Gemi	Kapı	Kuzu
Atatürk	Çeşme	Getirdikleri	Kapı	Küme
Ateş	Çeşmede	Gez	Kaplumbağa	Künk
Atlamaya	Çetin	Gezinti	Kapmaca	Leylek
Atlar	Çıkmaya	Gezmeler	Karagözlü kuzu	Mahalle
Ay	Çiçek	Gölge	Kardeş	Masa
Ayak	Çiğdem	Göstereceklerini	Karın	Mehmet
Ayı	Çoban	Gösteriler	Kartlar	Mendil
Ayna	Çocuk	Göstertesi	Kaşıklar	Merdivenler
Ayşe	Daire	Gözler	Kaval	Meydanlık
Baba	Dayı	Grup	Kaya	Mikrofon olan
Bahçe	Defter	Gül	Kayma	Misafir
Bardaklar	Dekiler	Gülşen	Kazı	Musluka
Baş	Demetler	Gün	Kelebek	Müdür
Başlayacağını	Dere	Hafta	Kenar	Nakış
Bayram	Ders	Hala	Kertenkeleler	Nermin
Bebekler	Dikkat	Halka	Kes	Nesrin
Beden	Dişler	Hanım	Kır	Nevin

Nisan	Selma	Temizlik	Yerim	Siz
Nuri	Semaver	Teneffüs	Yiyecek	Size
Oda	Sesler	Tepe	Yoklama	Sizi
Ođlu	Seyirciler	Teyze	Yol	SIFATLAR
Okul	Sınıf	Tıraş	Yuva	1-A
Okuma	Sıra	Tırnaklar	Yuvarlak	Aklı
Osman	Sırt	Tombala	Yüz	Aldığı
Ot	Silgi	Top	Zaman	Altı
Oturma	Simit	Topaca	Zıplayış	Az
Oya	Simitçi	Topacı	Zil	Başka
Oynamaya	Simitler	Topaç	ADILLAR	Bazı
Oyun	Sofra	Topladıkları	Bana	Bembeyaz
Öğrenci	Sokak	Toplamaya	Bazılar	Beraber
Öğretimi	Sol	Torba	Ben	Beraberce
Öğretmen	Sopa	Tozlar	Beni	Beş
Ömer	Söğüt	Tren	Benim	Beyaz
Önlük	Söylediđi	Tuvalet	Biz	Bir
Ördekler	Söz	Uçak	Bize	Birbiriler
Örgü	Su	Uçurtma	Bizi	Birçok
Palyaçolar	Suna	Ustura	Bizim	Birer
Parça	Susamışsa	Üzüm	Bu	Birinci
Parmak	Sürü	Vagonlar	Buna	Birisi
Pat pat	Süt	Vakit	Bunlar	Birkaç
Pazar	Şarkı	Yakasını	Bütün	Boş
Pazartesi	Şehirler	Yanaklar	Kendi	Bütün
Peçeteler	Şeker	Yanlar	Ne	Büyük
Pencere	Şey	Yanlışlar	Neler	Çalan
Pervane	Şıp şıp	Yaptığını	O	Çalışkan
Reklam	Şiir	Yaramazlık	Ona	Çeşitli
Renk	Tabak	Yazı	Onlar	Çözümlü
Resimler	Tabure	Yazılar	Onlara	Diđer
Sabun	Tahta	Yazıyı	Onlardan	Dođru
Saçlar	Tahterevalli	Yazıyı	Onları	Dolu
Sađ	Taksi	Yazmayı	Onların	Dört
Salınacaklar	Tane	Yazmayı	Onu	Düz
Salkım	Tank	Yeme	Onun	Eđlene
Sallananlar	Taraf	Yemek	Sana	En Güzel
Sandalye	Taş	Yemekler	Sen	Geçen
Sandık	Tavşan	Yenge	Seni	Gevrek
Sefer	Tazı	Yer	Senin	Gönlünü

Götüreceği	EYLEMLER	Çöz	Gül	Nakış işle
Güzel	Aç	Dağıl	Halka ol	Ok
Her	Açıl	Dağıt	Halka Yap	Okşa
Hoparlörü	Açtır	Dans et	Havalan	Oku
Hoş	Al	De	Hazırla	Okut
İki	Alkışla	Dik	Hopla	Okutur
İlk	Anlat	Dikkat et	Hoş git	Ol
İyi	Anlattır	Dinle	İç	Otur
Kalan	As	Diz	İkram et	Oturt
Kalkan	At	Dol	İN	Oyan
Kara kara	Atla	Dolaş	İndir	Öğren
Kaymaklı	Atlat	Dök	İste	Öp
Kırmızı	Ayrıl	Dön	İzin ver	Ör
Kısa	Bağır	Döndür	Kaç	Ört
Küçük	Bağla	Döv	Kaldır	Ötüş
Lazım olan	Bak	Dur	Kalk	Rica et
Otlayan	Bak	Durdur	Karşıla	Sabunla
Öbür	Başla	Düş	Katıl	Sakla
Ön	Beğen	Düzeltilir	Kay	Salla
Rahat	Bekle	Eğil	Kaybet	Sallan
Sabunlu	Bık	El salla	Kayıt ettir	Sar
Sıcak	Bıkın	Em	Kes	Sarıl
Söylediği	Bırak	Emzir	Kes	Say
Sulu sulu	Bin	Fırçala	Kesil	Selam ver
Tatlı tatlı	Bit	Geç	Kısa ol	Sev
Tek	Bitir	Geçir	Kıvrır	Sever
Tek başına	Boz	Gel	Kokla	Sever
Temiz	Bul	Ger	Konuş	Sevin
Terbiyeli	Cık	Getir	Kopar	Seyret
Tıraş olan	Çağır	Gez	Kork	Sıra ol
Türk	Çal	Gezin	Koş	Sıra yap
Üç	Çalış	Gir	Koş	Sok
Üçü	Çek	Git	Kovala	Sor
Yalnız	Çeker	Gönder	Koy	Sök
Yaptığını	Çevir	Gör	Kucakla	Söyle
Yaramaz	Çık	Görme	Kur	Söz ver
Yemyeşil	Çıkar	Görün	Mele	Sür
Yorgun	Çıkart	Göster	Memnun ol	Sürt
Yüksek	Çırp	Götür	Merak et	Şaklat
Zincirli	Çöz	Götürür	Müjdele	Şarkı söyle

Şaşır	Zıpla	Hiç	Var	-dan sonra
Tak	BELİRTEÇLER	Hoşça	Yalnız	-dik
Takıl	Acele	İçinden	Yanına	-dik için
Temizle	Akşam	İyice	Yanında	-dik kadar
Teşekkür et	Akşamları	Kenardaki	Yarın	-dik zaman
Tıraş et	Altına	Kenarında	Yazın	-diktan sonra
Tıraş yap	Andını	Kenarından	Yere	-erek
Tok et	Ara sıra	Nasıl	Yine	-Hem...hem de
Topla	Arka arkaya	Nereye	Zamanda	Her.. dan.. önce
Toplan	Arkasından	Neşeli neşeli	İLGEÇLER	-inca
Tut	Aşağı	Orada	-a	-ip
Uç	Bahçede	Oradan	Aşağı	-ken
Uçur	Bazen	Oraya	-da	--madan
Uyuma	Beraber	Ortada	--dan	-madan önce
Uzan	Birden	Ortakı	Gibi	-mak için
Uzat	Bol bol	Ortadan	İçin	Meğer
Ütület	Boynuna	Önce	İçinde	-mi
Üzme	Bu hafta	Önde	İçinden	Onun için
Var	Burada	Önündeki	İçine	Ve
Ver	Buraya	Önüne	İçini	ÜNLEMLER
Vur	Canlı canlı	Sabaha kadar	İle	Aferin
Yakala	Çok	Sabahlayın	Kadar	Ah
Yalvar	Daima	Sabırsızlıkla	La	Anne!
Yap	Elindeki	Sert sert	-le	Çok yaşa!
Yapıl	Epeyce	Sık sık	Önünde	Diye
Yapıl	Erkenden	Sonra	Önüne	Evet
Yaptır	Etrafında	Tarafında	Sonra	Günaydın
Yat	Etraftan	Taraftan	Üzeri	Haydi
Ye	Evde	Tatlı tatlı	Üzerinde	Hoş geldin
Yemek ye	Güzel güzel	Tekrar	Üzerine	Hoş gördük
Yıka	Havada	Ucundan	Üzerine	Meee
Yıkan	Hep	Uzakta	Yanına	Ne olur
Yıkāt	Hepsi	Uzaktan	BAĞLAÇLAR	Peki
Yor	Her gün	Üstünden	--a...-a	Sağol
Yorul	Her hafta	Üstüne	-acak	Sevgili
Yorulma	Her taraf	Üzeri	Ama	
Yuvarlan	Her yer	Üzerinde	--arak	
Yürü	Herkes	Üzerindeki	Da	
Yürüt	Hızlı hızlı	Üzerinden	-dan itibaren	
Yüz	Hızlıca	Üzerine	-dan önce	