



MIKHAIL M. ODINTSOV'S EXHIBITION IN THE MUSEUM OF THE INSTITUTE OF THE EARTH'S CRUST

L.A. Ivanova

Institute of the Earth's Crust, Siberian Branch of RAS, 664033, Irkutsk, Lermontov street, 128, Russia

Abstract: The Museum of the Institute of the Earth's Crust opened an exhibition devoted to Mikhail M. Odintsov (1911–1980), the prominent Russian geologist and the corresponding member of the USSR Academy of Sciences, who headed the Institute of the Earth's Crust from 1954 to 1976. He was among researchers who pioneered in discovering diamonds in Siberia, Russia. He determined promising diamond-bearing areas in Yakutia. The kimberlitic nature was established, and the diamondiferous kimberlite prospecting method was developed. Prospective diamond-bearing capacities were forecasted for the southern part of the Siberian platform and the Prisaianie. The Angara-Vilui ore belt was defined as the largest mineragenic sub-province in the southern East Siberia. The exhibition was opened on 07 November 2011 when the All-Russia Conference devoted to the 100th anniversary of Mikhail M. Odintsov took place in Irkutsk. It presents photographs, personal belongings and documents that provide information about Mikhail M. Odintsov's childhood and youth years, pedagogical activities, field studies, researches, multi-discipline scientific organization, social and political activities. A collection of kimberlite samples from Yakutia and beyond supports the exposition. A model of the Mir kimberlite pipe is presented; it is the first diamondiferous kimberlite found in June 1955 and developed in Siberia.

Key words: museum, kimberlite, exposition.

Recommended by D.P. Gladkochub 11 November 2011

Citation: Ivanova L.A. Mikhail M. Odintsov's exhibition in the museum of the Institute of the Earth's Crust // *Geodynamics & Tectonophysics*. 2011. V. 2. № 4. P. 430–437. doi:10.5800/GT-2011-2-4-0055.

МИХАИЛ МИХАЙЛОВИЧ ОДИНЦОВ В МУЗЕЙНОЙ ЭКСПОЗИЦИИ ИНСТИТУТА ЗЕМНОЙ КОРЫ

Л.А. Иванова

Институт земной коры СО РАН, 664033, Иркутск, ул. Лермонтова, 128, Россия

Аннотация: В Музее ИЗК СО РАН открыта экспозиция, посвященная жизни и деятельности выдающегося сибирского геолога, директора ИЗК с 1954 г. по 1976 г., члена-корреспондента Академии наук СССР, профессора Михаила Михайловича Одинцова. Михаил Михайлович Одинцов – один из первооткрывателей сибирских алмазов. Им выделены территории Якутии, перспективные на обнаружение источников алмазов. Установлена их кимберлитовая природа, и разработана методика поисков алмазоносных кимберлитов. Намечены перспективы алмазоносности юга Сибирской платформы и Присаянья. Выделен Ангаро-Вилуйский рудный пояс – крупнейшая минерогеническая субпровинция юга Восточной Сибири. Открытие выставки состоялось 7 ноября 2011 г. в рамках Всероссийской конференции, посвященной 100-летию со дня рождения М.М. Одинцова. Экспозиция размещена в малом конференц-зале института и представлена демонстрационными фотостендами, личными вещами и документами, повествующими о детских и юношеских годах, о педагогической деятельности, о полевых работах геолога-поисковика и научных изысканиях, о многогранной научно-организационной и общественно-политической деятельности М.М. Одинцова. Экспозиция развернута на фоне коллекции кимберлитов Якутии и других регионов мира. Демонстрируется макет кимберлитовой трубки Мир, открытой в июне 1955 г., – первого разрабатываемого месторождения алмазов в нашей стране.

Ключевые слова: Музей Института земной коры СО РАН, Сибирская платформа, алмазоносные кимберлиты.

Михаил Михайлович Одинцов родился в Иркутске 5 ноября 1911 г. в семье преподавателей. Отец – Михаил Васильевич – окончил историческое отделение Московской духовной академии со степенью кандидата богословских наук. Преподавал в Иркутской духовной семинарии, а затем в педагогическом институте. Мать – Мария Константиновна – получила образование, окончив Бестужевские курсы в Санкт-Петербурге по специальности «русская история и литература». Работала преподавателем в частной гимназии, а затем в Иркутском областном историческом музее научным сотрудником. На выставке экспонируется одна из работ Марии Константиновны – «Из истории русского деревянного зодчества в Восточной Сибири (XVII век)» 1958 г. издания. Михаил Михайлович окончил школу в 1928 г. и поступил в Иркутский государственный университет на естественное отделение педагогического факультета.

На информационном фотостенде, посвященном детским, школьным и студенческим годам, помимо фотографий, иллюстрирующих этот период жизни, экспонируются фотокопии удостоверения об окончании полного курса 2-го концерна (9 лет обучения) 5-ой Советской школы 2-й ступени, заявления в приемную комиссию ИГУ «о допуске к приемным испытаниям для поступления на естественное отделение педагогического факультета». Привлекает внимание заявление заведующему естественным отделением педагогического факультета (датируемое 4/IX-1930 года) от студента биоцикла этого отделения М.М. Одинцова с просьбой перевести его с биоцикла на химический цикл, так как он «интересуется химическими науками, а на биоцикл попал случайно и без его ведома и желания». Вскоре он уходит из университета и поступает на курсы коллекторов, а затем геологов-прорабов при Восточно-Сибирском геологоразведочном тресте. Демонстрируется фотокопия удостоверения об окончании 30 апреля 1932 г. пятимесячных курсов с присвоением квалификации «руководителя работ на правах начальника партии». Вместе с М.М. Одинцовым эти же курсы окончил и будущий директор-организатор Института геологии Восточно-Сибирского филиала АН СССР, друг и соратник Н.А. Флоренсов. В 1936 г. они оба, окончив экстерном ИГУ, получают звание геологов.

С 1931 г. начинается профессиональная деятельность Михаила Михайловича, характерной чертой которой являлась тесная связь научных изысканий с практикой геолого-поисковых работ. М.М. Одинцов работает в качестве коллектора, прораба, начальника партий и технического руководителя экспедиций Иркутского геологического управления, трестов «Сибгелолнеруд» и «Союзслюда», проводивших геологическую съемку, поиски и разведку слюдяных, каолиновых, железорудных, корундовых, графитовых и меднорудных месторождений на Сибирской платформе, в Забайкалье, на Байкало-Патомском нагорье, Алдане и

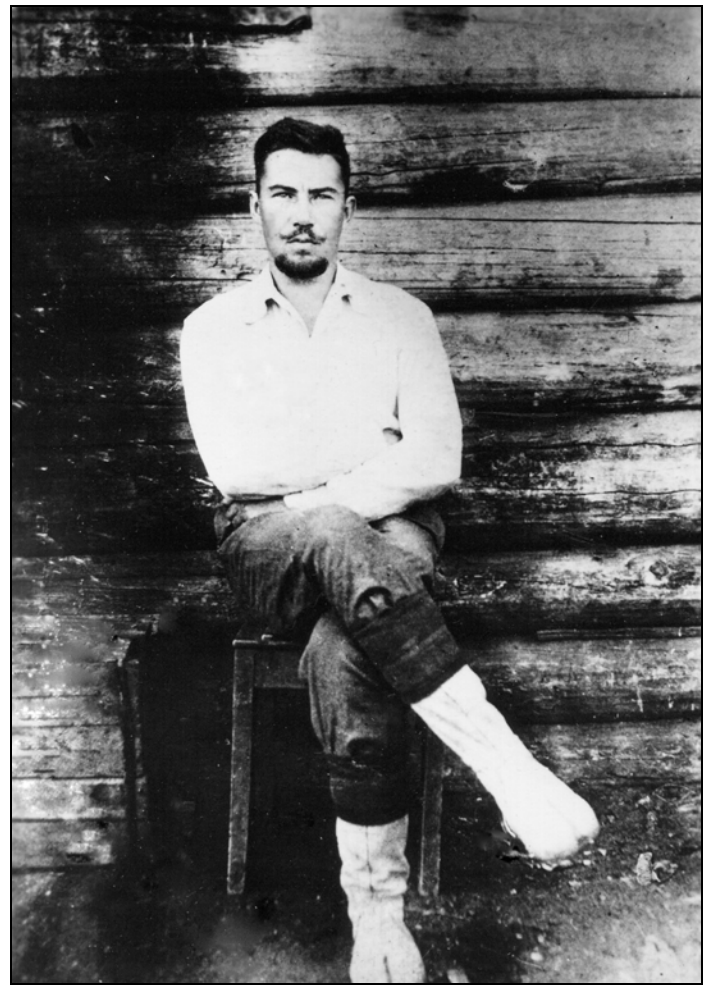


Фото 1. М.М.Одинцов. Ербогачен, 1939 г.

Photo 1. M.M. Odintsov. Yerbogachen settlement, 1939.

в Приморье (фото 1).

По заданию Военстроя проводит поиски и разведку стройматериалов на Маньчжурской границе и вдоль проектируемой трассы БАМ, руководит поисками и разведкой стратегического сырья. В дальнейшем эти результаты были достаточно эффективно использованы в процессе прокладки головного участка трассы БАМ Тайшет – Лена. (В 80-х годах М.М. Одинцов стал одним из инициаторов комплексных исследований сейсмических, гидрогеологических, инженерно-геологических условий и оценки минеральных ресурсов региона строительства БАМ). «Геологическая наука родилась из потребностей производства: сначала из необходимости поиска все расширяющегося круга полезных ископаемых, а затем – по мере роста цивилизации и расширения запросов общества – из потребностей строительства, водоснабжения и т.д.» – напоминал он своим ученикам и соратникам. В 1944 г. по заданию управления М.М. Одинцов составляет обосно-



Фото 2. Тунгусская (Амакинская) экспедиция. Д. Ерема, 1947 г.

Photo 2. The Tunka expedition at Erema settlement, 1947.

вание для поисков алмазных месторождений, возможность нахождения которых была изложена им же в 1939 г. в докладной записке, поданной в трест после окончания полевого сезона в Катангском районе Иркутской области. Сходство геологического строения этого региона с алмазонасной Южной Африкой пора- жало. В 1947 г. получает назначение на должность техрука (и инженера) Тунгусской экспедиции (позже получившей название Амакинская) по поискам алма- зов на Сибирской платформе.

Фотоколлаж стенда «Маршруты... Маршруты» де- монстрирует фотографии, посвященные полевым ис- следованиям разных лет. Вместе с М.М. Одинцовым на них присутствуют друзья и соратники по совмест- ным работам: Д.И. Марков, М.И. Черняев, И.А. Кобе- ляцкий, Б.В. Успенский, Б.М. Владимиров, В.Г. До- мышев и многие другие. Здесь и фотопортреты М.М. Одинцова в маршрутах при любой погоде, и коллекти- вы геологов партий и экспедиций, в которых работал Михаил Михайлович. Коллектив знаменитой Амакин- ки на своей базе в д. Ерема, 1947 год (фото 2). Первый полевой сезон этой экспедиции. (Она называется еще

Тунгусской). Поиски алмазных месторождений на Си- бирской платформе начались! «Были начаты на «бе- лом пятне» – на территории, для которой не было ни геологических карт, ни сколько-нибудь доброкачест- венной топографической основы (карты масштаба 1:1000000 с достоверностью глазомерной съемки, со- ставленные по распросным данным)», – писал М.М. Одинцов в автобиографии в 1978 г. Первый по- ловой сезон – изучено геологическое строение, состав- лен первый стратиграфический разрез, оконтурены массивы сибирских траппов, проведено шлиховое оп- робование. Поиски велись на территории в 70 тыс. км². На фотографии коллектив Амакинки.

Они еще не знают, что результаты этого первого полевой сезон навсегда войдут в историю геологиче- ского изучения нашей страны. Уже найден первый ал- маз на Сибирской платформе! Но об этом они узнают в следующем году. И вот уже 1948 год – счастливые технический руководитель экспедиции М.М. Одинцов и начальник Восточно-Сибирского геологического управления И.А. Кобеляцкий (фото 3).

Алмаз найден! «Он был прозрачный, слегка зелено-



Рис. 3. М.М. Одинцов (слева) и И.А. Кобеляцкий, 1948 г.

Fig. 3. M.M. Odintsov and I.A. Kobelyatsky, 1948.

ватый с острыми изломами, обломок более крупного кристалла. Это был первый алмаз из внутреннего района Сибирской платформы, первый шаг к открытию новой алмазонасной провинции...». 1948 г. – уже обогатительная фабрика на р. Илимпее.

Фотоколлаж позволяет окунуться в атмосферу полевых геологических работ, познакомиться с бытовыми и «производственными» условиями изыскательской деятельности геологов, удивиться мужеству и силе запечатленных на фотографиях людей. Олени, лодки и собственные ноги, которым достается больше всего, даже лодки, помимо образцов, спальников, продуктов, иногда приходится тащить на себе. Маршруты, маршруты, шлиховое опробование по рекам и речушкам с очень холодной водой. И, к сожалению, не всегда все удается, как хотелось бы. На стенде фотография: ...Алаakit, М.М. Одинцов и Б.И. Успенский моют шлихи, «идут по пиропам», 1955 г.: «...Мы проследили присутствие пиропа за 180 км до места нахождения кимберлитовой трубки, не сделав ни одной ошибки...». Каково же было разочарование, когда вышли на кимберлитовую трубку, оказавшуюся уже открытой другим отрядом неделю назад. Знаменитая дважды открытая трубка Маршрутная.

Каждый полевой сезон сопровождается камеральной обработкой полученного материала. В этот период привезенные образцы сдаются на анализы, составляются геологические карты и разрезы, изучается и обдумывается весь полученный материал, пишутся и защищаются геологические отчеты, планируются работы на следующий полевой сезон. Старый девиз геологической службы: «Mente et malleo» (умом и молотком) – основа изыскательской деятельности многих геологов. Михаил Михайлович – яркий представитель этого сообщества. Все увидеть самому, изучить, обдумать, опубликовать. 56 геологических отчетов, где автором

или соавтором является М.М. Одинцов, хранящихся в Геологических фондах, были собраны и любезно предоставлены начальником отдела Территориальных геологических фондов Е.С. Кравцовым для создания фотокопий этих материалов. Демонстрационный стенд экспонирует часть из них (фото 4).

Благодаря огромной работоспособности М.М. Одинцов свои производственные исследования с успехом совмещал с преподавательской деятельностью. Преподаванием дисциплин геологического цикла начал заниматься в 1935 году, когда прочел на курсах коллекторов при В.С. Геолтресте курс общей геологии, – писал Михаил Михайлович в автобиографии 1937 г., фотокопия которой представлена на первом стенде. С 1937 г. он ассистент кафедры географии в Педагогическом институте, где читает лекции по геологии с основами минералогии и петрографии, общей гидрогеологии суши и собственный разработанный курс по минералогии с основами кристаллографии и петрографии. 1939–1944 гг. – старший преподаватель, доцент кафедры геологии Горно-металлургического института (фото 5), где преподает гидрогеологию, инженерную геологию, нерудные ископаемые и разработанный им курс военной геологии. С 1945 г. – доцент, затем заведующий кафедрой исторической геологии Иркутского государственного университета с преподаванием исторической геологии и истории геологии. 1950–1954 гг. – декан геолого-разведочного факультета ИГУ (фото 6).

На фотостенде, посвященном педагогической деятельности М.М. Одинцова, помимо фотографий этого периода, экспонируются фотокопии дипломов кандидата (1939 г.) и доктора (1949 г.) геолого-минералогических наук, а также его аттестаты доцента и профессора.



Рис. 4. Фрагмент демонстрационного стенда.

Fig. 4. The fragment of the demonstration stand.



Рис. 5. М.М. Одинцов – доцент Горно-металлургического института, 1943 г.

Fig. 5. In 1943, M.M. Odintsov was Associate Professor of the Mining and Metallurgy Institute.

В декабре 1954 г. Президиумом Восточно-Сибирского филиала АН СССР М.М. Одинцов утвержден в должности директора Института геологии ВСФ АН СССР. В 1957 г. институт получает название – Восточно-Сибирский геологический институт СО АН СССР, а в 1962 г., по инициативе Михаила Михайловича, – Институт земной коры СО АН СССР.

Фотоколлаж стенда «Академия наук» демонстрирует фотографии, посвященные многогранной трудовой деятельности Михаила Михайловича на посту директора Института (1954–1976 гг.), заместителя председателя (1960–1965 гг.), а затем и председателя Президиума ВСФ СО АН СССР (1965–1969 гг.), консультанта и советника Академии наук СССР (1976–1980 гг.). Фотокамера запечатлела его среди сотрудников института и коллег на международных форумах: геологических конгрессах в Индии (1964 г.) и Праге (1968 г.), сессиях АЗОПРО в Канаде (1967 г.) (фото 7) и на Байкале (1969 г.).

Будни и праздники, рабочие совещания и юбилейные заседания, депутатские поездки и редкие отпуск-

ные дни – черно-белые и первые бледные цветные фотографии позволяют прикоснуться к разным временным периодам жизни Михаил Михайловича и института. Праздничные демонстрации 50-х годов, еще нет современного здания института, жилых домов. Академгородок строится. Сколько усилий пришлось приложить М.М. Одинцову вместе с Л.А. Мелентьевым, Ф.Э. Ремерсом, В.А. Кротовым, Л.В. Таусоном и другими энтузиастами создания Академгородка, запечатленными на майской демонстрации 1958 г. А вот уже заседание ученого совета в новом конференц-зале института: председатель – М.М. Одинцов, ученый секретарь – М.Р. Новоселова. Рядом прекрасный портрет Михаила Михайловича здесь же за столом на сцене конференц-зала с букетом хризантем, ему 60 лет (фото 8).

Трудно было представить, что через 40 лет этот портрет будет демонстрироваться вместе с другими портретными фотозарисовками в музейной экспозиции, посвященной 100-летию со дня его рождения. Интересны и групповые фотографии, запечатлевшие Михаила Михайловича делегатом XXIII съезда КПСС, среди сотрудников лаборатории, на праздновании в Кремле 250-летия Академии наук.

В экспозиции проиллюстрирована еще одна из ярких страниц жизни Михаила Михайловича из области его увлечений – это охота, «охотничий билет № 104062». Не часто удавалось ему – заядлому охотнику – выбраться на столь любимое мероприятие, но если уж удавалось... Фотоколлаж стенда «Земной коры охоткоманда» демонстрирует фотографии, посвященные охотничьей команде института, удивительно



Рис. 6. Профессор М.М. Одинцов на заседании кафедры, 1953 г.

Fig. 6. Professor M.M. Odintsov at the meeting, 1953.



Рис. 7. М.М. Одинцов, переводчица и В.Г. Беличенко в Монреале (Канада) на сессии АЗОПРО, 1967 г.

Fig. 7. M.M. Odintsov, Translator, and V.G. Belichenko.

сплоченному коллективу сотрудников, имевших свои устои и порядки, куда входил и М.М. Одинцов.

«Вдали от шума городского, от институтской кутерьмы, Земной коры охоткоманда проводит выходные дни...», – это начало поэмы, написанной самими охотниками. «Быт и нравы охотников ИЗК» – так называется фотоальбом с комментариями, рассмотренный, утвержденный и подписанный к печати «Большим

хуралом» этой команды, фотокопия обложки которого приводится в верхней части стенда. Все материалы демонстрационного стенда любезно предоставлены постоянным хранителем этого бесценного документа В.Я. Медведевым. «Охотничьи рассказы» на каждой фотографии: вот очень серьезно идет обсуждение того, что еще предстоит, вот уже есть трофей – восторг и чувство выполненного долга, и «разбор



Рис. 8. М.М. Одинцов – 60-летие, 1971 г.

Fig. 8. M.M. Odintsov celebrating his 60th birthday, 1971.

полетов»: кто был неправ в проведенной операции. Положение о медалях: «За нарушение закона и этикета», а также «Мазила I степени». А в витрине – самая настоящая медаль «По заслугам», сохраненная и подаренная Музеем В.В. Ружичем. Нет уже охоткоманды, да и охотников осталось слишком мало, но сохраненные фотографии позволяют вновь и вновь возвращаться в те далекие времена, кому-то вспомнить, а кому-то познакомиться с интересными людьми, окружавшими М.М. Одинцова.

Создать наиболее полное представление о личности сибирского геолога, педагога, ученого, общественного деятеля Михаила Михайловича Одинцова помогают экспонирующиеся в витринах документы, научные труды, личные бумаги, среди которых блокнот с его стихами, датируемыми 1926–1934 гг., переписка с В.А. Обручевым, конспекты лекций, полевые дневники, печатные копии опубликованных статей. Особое положение занимает книга Михаила Михайловича «По Восточной Сибири в геологических партиях», увлекательно повествующая о разных этапах геологической службы автора.

Экспозиция представлена на фоне коллекции кимберлитов Якутии и других регионов мира. Среди об-

разцов демонстрируется кимберлит из трубки им. М.М. Одинцова (фото 9).



Рис. 9. Фрагмент экспозиции. Коллекция кимберлитов

Fig. 9. Kimberlite collection

Музейная экспозиция, посвященная юбилею М.М. Одинцова, помогая осуществлять живую связь между поколениями, формирует представление о Михаиле Михайловиче как легендарной личности – образце творческой самореализации и достойного служения Отечеству.

Над созданием экспозиции работали: Т.М. Леви – архивные документы и фотографии, Л.Г. Калинина – фотокопии, Н.В. Сизых – компьютерное оформление демонстрационных стендов, Д.А. Кошкарев – описание коллекции кимберлитов, Р.А. Чернышев – разработка макета кимберлитовой трубки Мир, компьютерная обработка фотографий, Р.М. Ивченко – техниче-

ское оформление. Консультант – заведующий лабораторией геологии и магматизма древних платформ – К.Н. Егоров.

Мы благодарим сотрудников музеев ИГУ, ИрГТУ, ИПУ и начальника отдела ТГФ – Е.С. Кравцова, позволивших воспользоваться хранящимися у них документами. Отдельная благодарность заведующей Минералогическим музеем ИрГТУ Л.Д. Вахромеевой, любезно предоставившей в качестве экспонатов на открытие экспозиции личные вещи и сувениры семьи Одинцовых, а также экспонат музея – муляж ювелирного алмаза «Профессор Одинцов».



Иванова Лариса Александровна, канд. геол.-мин. наук., с.н.с.,
научный руководитель Музея ИЗК СО РАН
Институт земной коры СО РАН
664033, Иркутск, ул. Лермонтова, 128, Россия
✉ e-mail: liva@crust.irk.ru

Ivanova Larisa A., Candidate of Geology and Mineralogy, Senior Researcher
Scientific Supervisor of the Museum of the Institute of the Earth's Crust
Institute of the Earth's Crust SB RAS
664033, Irkutsk, Lermontov street, 128, Russia
✉ e-mail: liva@crust.irk.ru