

Inclusión de los alumnos con Síndrome de Down en el aula de Educación Infantil

Autores: Gamonales Puerto, José Martín (Grado de Educación Primaria, mención Educación Física, Gerente Deportivo); Porro Cerrato, Carlos (Graduado en Educación infantil con la mención en atención temprana, Maestro de Educación Infantil); Gil Sánchez, Oscar (Maestro de Educación Infantil); Mancha Triguero, David (Graduado en Ciencias de la Actividad Física y el Deporte, PhD Candidate); Gómez Carmona, Carlos David (Graduado en Ciencias de la Actividad Física y el Deporte, Personal Investigador con Contrato Predoctoral - Ciencias del Deporte); Gamonales Puerto, Francisca José (Grado en Educación Infantil, mención en Atención Temprana y mención en Habilidades Comunicativas y Lenguas Extranjeras).

Público: Docentes de Educación Infantil. **Materia:** Educación Infantil. **Idioma:** Español.

Título: Inclusión de los alumnos con Síndrome de Down en el aula de Educación Infantil.

Resumen

El objetivo del estudio fue revisar la literatura relacionada con la inclusión de los alumnos con síndrome de Down en el aula de Educación Infantil. Se utilizó las bases de datos ERIC y WOS. Para limitar la búsqueda, se estableció una serie de criterios de inclusión de manuscritos, con el fin de no contaminar la búsqueda. Tras la revisión, se seleccionaron seis documentos. Los resultados indican una falta de escolarización de los alumnos con síndrome de Down como consecuencia de la falta de concienciación, tanto en las familias como en la sociedad en general.

Palabras clave: Discapacidad, Educación, Atención temprana, Psicomotricidad.

Title: Inclusion of students with Down Syndrome in Childhood Education.

Abstract

The aim of the present research was to review the literature in relation to the inclusive action of pupils with Down-syndrome in the childhood education system. For this, it used the data bases ERIC and WOS. To close the document research, different inclusion and exclusion criteria were established to not contaminate the process. After the reviewing process, a final selection of six documents was realised. The main results indicated a great deficit of scholarship in students with Down-syndrome due to the low preparation of schools and the lack of awareness both in family and in population.

Keywords: Disability, Education, Early attention, Psychomotricity.

Recibido 2018-09-19; Aceptado 2018-09-25; Publicado 2018-10-25; Código PD: 100097

INTRODUCCIÓN

La Educación Inclusiva, y más concretamente la Psicomotricidad, es un tópico en el que está creciendo el interés investigador en los últimos años (Hansen, 2014), debido a que existe un aumento de los documentos relacionados tanto de cómo se debe afrontar los sistemas educativos como las instituciones (Ainscow & César, 2006). La educación está relacionada con la tolerancia del ser humano (Bunch, 2016). La inclusión del alumnado en el ámbito de la Educación Infantil defiende la equidad para todos los estudiantes con diversidad de capacidades relacionadas con el conocimiento (Erkilic & Durak, 2013), donde todos merecen y tienen derecho de vivir en equidad de oportunidades (Gamonales, 2017).

Sin embargo, en la actualidad existe un déficit de integración de los alumnos en la etapa de Educación Infantil, siendo perjudicial para el desarrollo integral y lúdico, así como para el desarrollo personal (Troncoso, 2016). Por tanto, debe existir una integración de los diferentes elementos que componen el proceso de enseñanza-aprendizaje del alumno, incluyendo a los padres (Mahoney & Perales, 2012; Tejada-Fernández & Ruiz-Bueno, 2016), la sociedad la cual debería tener una labor muy importante prestando una mayor atención a la educación que permita el seguimiento del alumnado (Hurtado, 2016) y la comunidad educativa.

En el caso de las familias con niños que presentan Síndrome de Down, la educación básica es el eje vertebrador. Por ello, el primer agente socializador son los padres, quienes deben de ocuparse de implantar unas normas con lo que permitirá la incorporación de estos niños a la sociedad, favoreciendo el desarrollo comunicativo y cognitivo del alumno (Ruiz, 2008). La implicación de los padres dentro de la comunidad educativa es clave para el desarrollo integral de los

alumnos con Síndrome de Down. De esta manera, se conseguirá que los alumnos terminen su escolarización con una aptitud consciente, sobre la Educación Inclusiva (Sarrionandía & Ainscow, 2011).

Respecto a los apoyos que reciben las familias por parte del equipo de Atención Temprana, son imprescindibles a la hora de la incorporación de estos niños a la sociedad de manera efectiva y normalizada para el desarrollo de su vida futura (Machín-Verdés, Purón-Sopeña & Castillo-Mayedo, 2009). Las distintas familias de los alumnos que presentan síndrome de Down, son el principal responsable de la educación de sus hijos, con lo cual, deben de ofrecer la mayor atención a este tipo niños, con el objetivo de atender a su correcto desarrollo en colaboración con el centro educativo (Ruiz, 2008). La colaboración de los padres en el sistema educativo, ha facilitado mucho, la relación docente-familia, dado que una buena comunicación es indispensable para la atención de estos alumnos y su correcta educación dentro del sistema educativo ordinario (Mahoney & Perales, 2012).

Por ello, la escolarización, así como los servicios de ayuda en la etapa de Atención Temprana son claves para la inclusión de las personas, y generador de espacios normalizados dentro de la sociedad (Guajardo-Ramos, 2017; Machín-Verdés et al., 2009). Sin embargo, estos elementos pueden ser tanto facilitadores como obstaculizadores de la inclusión en las instituciones infantiles (Arnaiz-Sánchez, Escarbajal & Caballero-García, 2017). Esta obstaculización se produce como consecuencia de la falta de elementos primordiales como herramientas de integración e inclusión, así como de medios de evaluación que puedan garantizar su éxito (Abellán, De Haro-Rodríguez & Frutos, 2010). Debido a ello, los alumnos con algún tipo de discapacidad son los que presentan un mayor índice de fracaso escolar (Núñez-Partido & Jódar, 2010), como consecuencia de la falta de individualización del proceso enseñanza-aprendizaje que impide mejorar el desarrollo físico, cognitivo y social (Montero & León, 2005).

Actualmente, el sistema educativo no garantiza a los alumnos de una igualdad real en las escuelas, siendo las personas con discapacidades el colectivo más discriminado (Crosso, 2014). Debido a que los docentes no saben cómo actuar y qué estrategias son necesaria para evitar esos comportamientos (Harris, Cale & Musson, 2012), así como generar una correcta inclusión de los alumnos en el sistema educativo. Para ello, es necesario que los profesionales de la educación tengan la capacidad suficiente para conocer al alumnado de forma individual (Small & Stewart, 2013) y, por consiguiente, la relación grupal del conjunto de individuos (Parasuraman & Greenhaus, 2002). De esta manera, se consigue desarrollar integralmente a los alumnos en el aula (Gamonales, 2016), donde la psicomotricidad infantil es una herramienta de integración e inclusión óptima para las personas con diferentes capacidades o necesidades (Ruiz, 2003; Ruiz, 2004).

Dentro de las diferentes contenidos educativos, el trabajo de la psicomotricidad es un medio ideal para utilizarse en el aula, pues ayuda a desarrollar de forma integral al alumnado durante la etapa temprana (Ardanaz-García, 2009; Bobbio, Gabbard & Cacola, 2009), e incluso jugando un papel importante sobre los alumnos que presentan algún tipo de discapacidad. Esta metodología, es una de las formas de trabajar la integración e inclusión con los alumnos que presenta síndrome de Down (Ruiz, 2003; Ruiz, 2004). Por otro lado, existen estudios sobre los procesos de Educación Inclusiva que apuestan por un sistema de enseñanza-aprendizaje cooperativo (Moriña-Díez, 2011) o por medio de dinámicas grupales (Núñez-Partido & Jódar, 2010) en el aula de Educación Infantil. Además, otra forma de favorecer la inclusión del alumnado con diferentes capacidades es mediante actividades en las cuales los niños tengan que experimentar las dificultades relacionados con esas mismas capacidades que tienen sus compañeros (Ocete-Calvo, Pérez-Tejero & Coterón-López, 2015).

Por ello, ante la inexistencia en la literatura científica de documentos que analicen las particularidades del alumnado de Educación Infantil con Síndrome de Down, así como procesos de inclusión específicos, es necesario realizar una revisión literaria de los manuscritos existentes. De esta manera, se para evitan posibles confusiones (Aguilera-Eguía, 2014). Para ello, se siguieron las diferentes fases de búsqueda sugeridas por los autores Benito et al., (2007), Gamonales, Muñoz-Jiménez, León-Guzmán & Ibáñez (2018) o Guirao-Goris, Olmedo-Salas & Ferrer-Ferrandis, (2008). Por tanto, los objetivos generales de esta investigación fueron: i) realizar una búsqueda bibliográfica en torno a los términos: *education*, *disability*, *inclusive* y *down*, así como ii) analizar las principales características por las cuales un alumno puede requerir una acción inclusiva y diferenciada en el aula de Educación Infantil. Es decir, los investigadores buscan crear un documento de revisión científico-académico (Day, 2005), teniendo similitudes importantes con un artículo original (Guirao-Goris et al., 2008).

METODOLOGÍA

Diseño

Esta investigación se posiciona dentro de los estudios teóricos, pues constituye una actualización de la literatura sobre la Educación Infantil y las personas con Síndrome de Down, mediante la recopilación de documentos científicos y los procesos de selección de estudios (Ato, López & Benavente, 2013). Por tanto, es una revisión de la literatura con el objetivo de analizar y conocer los manuscritos científicos existentes relacionados con la inclusión de los niños con Síndrome de Down en la etapa de atención temprana. El motivo de seleccionar una revisión literaria es para conocer de forma exhaustiva la temática seleccionada (Aguilera-Eguía, 2014), siendo ideal para dar respuestas a cuestiones básicas, así como iniciarse en el mundo de la investigación.

Criterios para la selección de los estudios

Para la búsqueda de documentos, se emplearon palabras claves en inglés: “Education”, “Disability”, “Inclusive” y “Down” con el objetivo de recopilar el mayor número de trabajos científicos sobre la educación infantil y la inclusión de las personas con Síndrome de Down. Los documentos seleccionados para formar parte de la muestra debían de cumplir con los criterios de inclusión establecidos en el estudio (Tabla 1). Las bases de datos que se utilizaron fueron las plataformas informatizadas más importantes en el ámbito de la educación, Education Resources Information Center (en adelante, ERIC) y además, en la base de datos que recoge las principales publicaciones científicas de cualquier campo de conocimiento, Web Of Science (en adelante, WOS).

Tabla 1. Criterios para la inclusión y exclusión de documentos.

Nº	<i>Criterios de inclusión</i>
1	Mencionar al menos alguna de las características de las personas con Síndrome de Down (mínimo 50 palabras).
2	Puede ser cualquier tipo de documento científico.
3	Estar a texto completo o solamente tener la disponibilidad de resumen.
4	Manuscritos desde el 2014 en adelante.
<i>Criterios de exclusión</i>	
5	Eliminar los documentos en los que solamente se mencionen la/s palabra/s clave/s introducida/s en la base de datos.
6	Descartar los documentos que no pueden referenciarse.
7	Excluir los manuscritos científicos que hacen referencia a las discapacidades en general.

Muestra

La muestra estuvo constituida por artículos de revistas científicas. Del total de 2.780.662 de documentos encontrados en la primera fase de búsqueda entre las dos bases de datos, se rechazaron 2.780.656 según los criterios establecidos; y se seleccionaron 6, que cumplieran con los criterios de inclusión. Además, se tuvo en cuenta las palabras claves incluidas en los documentos. Para los textos que no tenían palabras claves fueron los propios investigadores quienes determinaron una serie de términos atendiendo a la temática del estudio.

Codificación de las variables

Los documentos seleccionados se clasificaron atendiendo a los siguientes criterios: *Autor/es, año, palabras clave, base de datos, muestra de los estudios y resumen* (Tabla 2).

Tabla 2. Características de las variables del estudio de revisión.

Variable	Descripción
Autor/es:	Primer apellido o nombre científico de cada escritor vinculado con la referencia bibliográfica seleccionada.
Año	Periodo de publicación oficial.
Palabras clave	Términos que aparezcan en el documento.
Base de datos	Identificación de la plataforma de datos en la que se ubica el manuscrito
Muestra de los estudios	Selección de los destinatarios de los manuscritos seleccionado
Resumen	Breve escrito de ideas principales o partes del documento seleccionado realizado por los propios investigadores.

Procedimiento de registro para los estudios y análisis de datos

El éxito de una búsqueda literaria es planificarla adecuadamente (Thomas, Silverman y Nelson, 2015). Por tanto, el seguimiento de fases en el proceso de revisión permite extraer conclusiones relevantes (Gamonaes et al., 2018). En la figura 1, se muestra el proceso de búsqueda de referencias literarias para desarrollar el presente manuscrito.

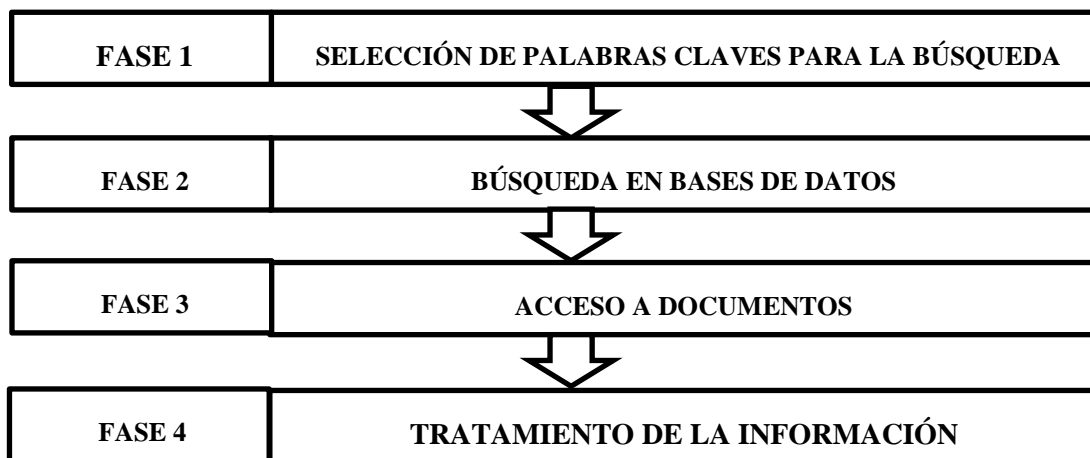


Figura 1. Esquema representativo del proceso de búsqueda de referencias literarias.

Fase 1. Selección de palabras clave para la búsqueda. Para seleccionar las palabras clave, se tuvo en cuenta los objetivos de la revisión literaria relacionada con la inclusión de los alumnos con Síndrome de Down en la Educación Infantil. Para encontrar la mayor cantidad de documentos científicos posibles, se utilizaron como descriptores: “Education”, “Disability”, “Inclusive” y “Down”. Además, se establecieron una serie de criterios de inclusión (Tabla 1) que debían de cumplir los monográficos para ser seleccionado. Las palabras clave de búsqueda fue siempre las mismas para todas las bases de datos. Por tanto, fue clave utilizar siempre la misma frase de búsqueda. La elección de los términos claves, así como la frase de búsqueda es vital en cualquier búsqueda de referencias bibliográficas (Benito-Peinado et al., 2007). Por tanto, son acciones fundamentales para la búsqueda literaria, puesto que permite conseguir el mayor o menor número de trabajos (Gamonaes et al., 2018).

Fase 2. Búsqueda en bases de datos. Se realizaron dos búsquedas bibliográficas en las bases de datos informatizadas más relevantes ERIC y WOS. En cada revisión, se empleó la misma frase de búsqueda con el booleano (*and*) con la finalidad de encontrar la mayor cantidad posible de documentos relacionados con la temática y se limitó la búsqueda a los documentos publicados únicamente desde el 2014. La frase de búsqueda final fue: *Education -AND- Disability -AND- Inclusive -AND- Down*. Para la selección de las palabras clave, así como, para la frase de búsqueda correctamente, se realiza teniendo en cuenta el documento sobre el objeto de estudio (Benito-Peinado et al., 2007). Por otro lado, los documentos seleccionados para el estudio cumplían con los criterios de inclusión y exclusión establecidos en los puntos anteriores. En la figura 2, se muestran las palabras claves utilizadas en cada revisión, así como la totalidad de documentos encontrados. En ambas bases de datos, a medida que se iba introduciendo las palabras claves en el buscador, estos resultados iban disminuyendo considerablemente. Concretamente, en la base de datos de ERIC, en la primera búsqueda se utilizó el término “*Education*” y se encontraron 1.175.106 de documentos.

Fase 3. Acceso a documentos. Para acceder a los documentos seleccionados a texto completo o resumen, se utilizó los diferentes recursos electrónicos de las diferentes bases de datos. En caso de no tener acceso a los documentos, se solicitó el manuscrito al autor/es a través de *Researchgate* (herramienta de colaboración dirigida a personas que hacen ciencia de cualquier disciplina) o *Google Académico* (buscador de contenidos científicos y académicos). Finalmente, tras analizar todos los documentos, la muestra quedó reducida a 6 documentos. Seguidamente, después de esto, se comenzó el análisis exhaustivo de los documentos que conformaban la muestra final. El número de trabajos seleccionados no debe ser muy numeroso, dado que, el tratamiento de la información podría ser contaminado por el investigador (Ato et al., 2013; Montero & León, 2007). De esta manera, se obtuvo las últimas publicaciones relacionadas con la acción inclusiva de los alumnos con Síndrome de Down en al aula de Educación Infantil. También, se acotó la búsqueda de documentos desde 2014, con la finalidad de obtener los manuscritos más actualizados.

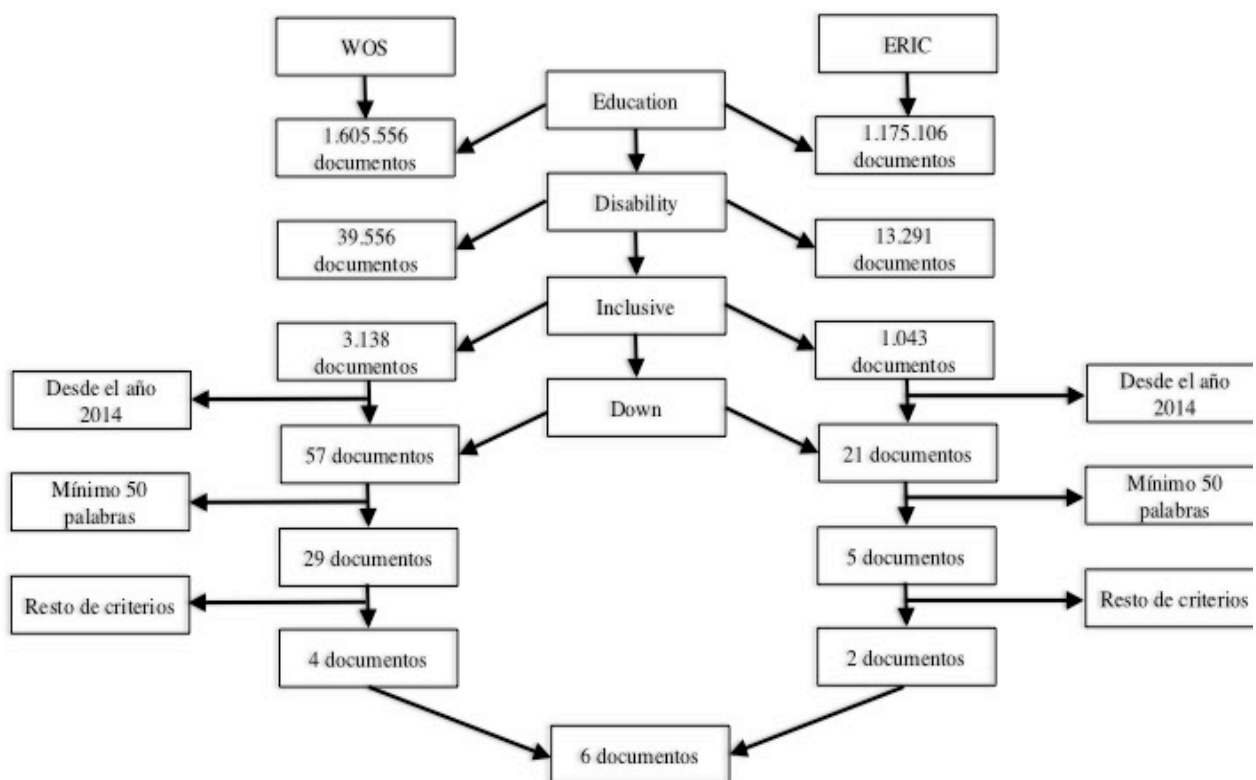


Figura 2. Estructura de búsqueda de documentos en las distintas bases de datos.

Fase 4. Tratamiento de la información. En cada trabajo, se analizó el autor/es, año, palabras claves, base de datos, muestra de los estudios y resumen. Los manuscritos que carecían de palabras claves, el equipo de investigadores asignó términos atendiendo a la temática del documento. Por tanto, fue clave la organización y categorización de toda la información obtenida. Para ello, se llevó a cabo una síntesis de la información de cada documento e incluso se realizó una segunda evaluación de forma que el proceso de condensación de la información fue mayor. Por tanto, se diseñó y elaboró una tabla con la información, con el objetivo de revisar el documento de manera más eficiente. Posteriormente, se volvió a realizar nuevamente la búsqueda con las mismas palabras para comprobar que los documentos seleccionados eran correctos. De esta manera, se comparó y se afirmó que el proceso llevado a cabo fue adecuado y los documentos seleccionados coincidían con las primeras búsquedas realizadas.

Para el análisis de los datos, se empleó el paquete estadístico SPSS 24.0 (IBM SPSS Statistics 24.0, Chicago, IL, USA). Se realizó un análisis descriptivo y exploratorio de datos para calcular las medias y las desviaciones estándar de las palabras claves de los distintos documentos. En la figura 3, se muestran las distintas palabras claves relacionadas con los documentos y la acción inclusiva de los alumnos con síndrome de Down en la Educación Infantil.

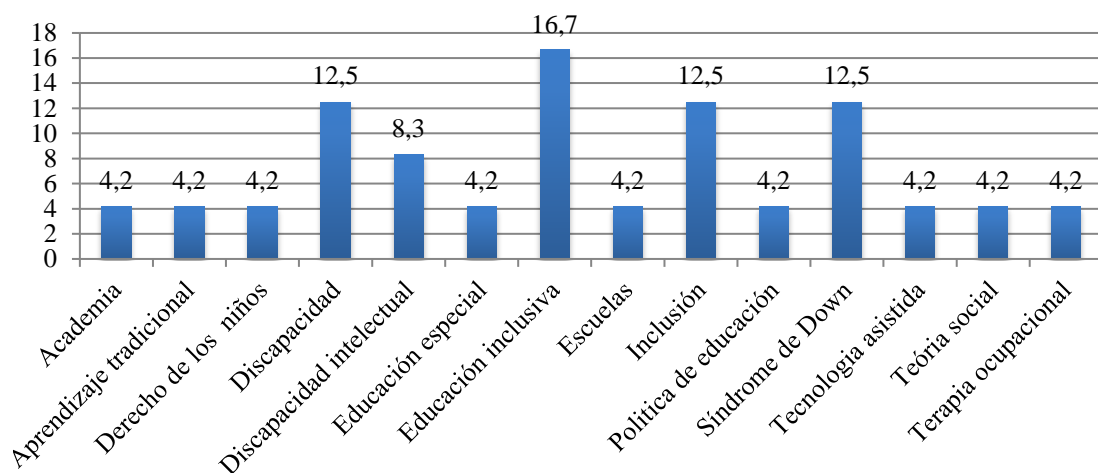


Figura 3. Palabras claves relacionadas con el síndrome de Down en la Educación Infantil.

RESULTADOS

Los resultados se presentan en el mismo orden en el que se realizó el estudio de revisión bibliográfica. En la figura 4, se muestra el proceso de filtrado de los estudios seleccionados.

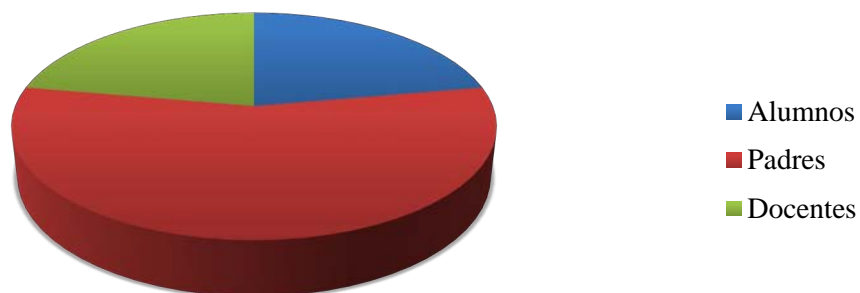


Figura 4. Muestra de participante relacionados con los estudios seleccionados.

En la tabla 3, se muestran los distintos documentos y sus principales características entorno a la acción inclusiva de los alumnos con Síndrome de Down siguiendo los criterios definidos en el método. Se presentan ordenados cronológicamente.

Tabla 3. Resúmenes de los artículos seleccionados

Autor/es	Año	Palabras claves	Bases Datos	Muestra	Resumen
De Graaf, Van Hove & Haveman.	2014	Síndrome de Down, inclusión, educación inclusiva.	ERIC	Alumnos, padres y docentes.	En los países bajos, se ha llevado a cabo una política de inclusión de los alumnos con Síndrome de Down en las escuelas. Gracias a esta política, se ha conseguido incrementar el porcentaje de alumnos con esta discapacidad desde un 2% en 1984 hasta un 37% en 2006. Aún así, el gobierno debe seguir trabajando esta política educativa para conseguir un 100% de alumnos escolarizados con esta discapacidad.
Mapuranga Dumba & Musodza	2015	Educación inclusiva, derechos de los niños, discapacidad intelectual, escuelas.	ERIC	Alumnos	Este estudio analizó el impacto de la Educación Inclusiva sobre los derechos de los niños con discapacidad intelectual en las escuelas de todo Chegutú. Los resultados del estudio mostraron que la Educación Inclusiva reconoce los derechos de los niños con discapacidad intelectual. Sin embargo, los padres se quejaron de que la Educación Inclusiva no ofrece contextos de aprendizaje propicios para los niños. Por tanto, se debe mejorar el sistema para conseguir una Educación Inclusiva de calidad y adaptar de forma adecuada los recursos para ello.
Van Hove	2015	Académica, Síndrome de Down, inclusión, educación inclusiva.	WOS	Padres	En esta investigación, se crearon dos grupos de alumnos: a) clase regular y b) clase adaptada durante un curso completo en la enseñanza primaria en Holanda. Durante los primeros años, el desarrollo de la comprensión lectora de los niños con Síndrome de Down parece ser estimulada por la participación regular en las clases respecto a la adaptación

					de las mismas.
Wills, Chenoweth & Ellem	2016	Discapacidad, política educativa, educación inclusiva, teoría social.	WOS	Padres	En este artículo, se explora las experiencias de madres de adultos jóvenes con Síndrome de Down a medida que sus hijas e hijos pasan de la escuela a la vida adulta. Los principales resultados implican que la transición a la vida adulta hace que los padres también pasen de un rol pasivo a un cambio más activo en su vida diaria.
Borges, Pelosimi & Nascimento	2017	Educación Especial, tecnología asistida, terapia ocupacional, Síndrome de Down, Educación, discapacidad intelectual.	WOS	Padres	El objetivo de la presente investigación fue analizar la accesibilidad de los alumnos con Síndrome de Down a la realización de actividades gráficas durante una semestre. Se evaluaron un total de 278 actividades realizadas por niños entre 2 y 13 años. Los resultados ponen de manifiesto que este material es accesible para el trabajo de los alumnos excepto los textos escritos que deben ser más directos y concisos.
Bakhshi, Babulal & Trani	2017	Equidad, inclusión, aprendizaje tradicional, discapacidad.	WOS	Padres y docentes	Se realizaron un total de 1294 entrevistas para analizar las limitaciones de las actividades y las dificultades de funcionamiento asociadas a la discapacidad en el aula. Los resultados indican que se debe realizar una mejora en la inclusión de los alumnos con discapacidad en el aula, así como una mejor evaluación temprana del problema y tratar el proceso de aprendizaje como un camino complejo y dinámico, necesitando un apoyo de las instituciones y las políticas para su implantación.

DISCUSIÓN

El principal objetivo de este trabajo fue crear un documento que unificase toda la información relevante en relación a la Educación Inclusiva durante la etapa infantil y alumnos con Síndrome de Down, así como analizar todas las características que requiere un alumno con este tipo de necesidades para poder otorgar a los docentes, padres y resto de la comunidad educativa una información valiosa para el ámbito educativo.

En la literatura científica, los documentos relacionados con la Educación Infantil y los alumnos con Síndrome de Down son escasos. Por ello, la búsqueda bibliográfica en torno a los términos seleccionados fue importante para analizar las principales características por las cuales, un alumno puede ser requirente o no de una Educación Inclusiva y diferenciada en el aula durante la etapa de Educación Infantil. Por tanto, fue necesario utilizar diferentes técnicas para acceder a la información (Benito-Peinado et al., 2007; Gamonales et al., 2018). Debido a la diferente temática entre las bases de datos utilizadas (ERIC y WOS) es necesario elegir correctamente las palabras claves y realizar una selección de documentos idóneos. Una planificación adecuada es primordial para una óptima búsqueda literaria (Thomas et al., 2015).

Los documentos seleccionados tratan la *Educación Inclusiva* como un concepto que se ha expandido más allá del alumnado que presenta discapacidad en las aulas dentro del sistema educativo (Mapuranga et al., 2015). Además, hace referencia a los alumnos con desigualdad de géneros, minorías étnicas, personas inmigrantes u otras diferencias individuales (Bakhshi et al., 2017). Por ello, la Educación Inclusiva debe atender a las necesidades que presente cualquier alumno. En los colegios, se debe de dar una inclusión real (Borges et al., 2017), permitiendo una educación de calidad y de equidad (Bakhshi et al., 2017), así como individualizada a cada sujeto en función de sus necesidades y capacidades. Este conocimiento viene a ser similar al existente en la literatura científica, relacionada con la temática (Ainscow & César, 2006; Bunch, 2016; Erkilic & Durak, 2013; Hansen, 2014). Sin embargo, las personas sin discapacidad tienen más posibilidades que las personas con discapacidad para acceder al sistema educativo (Bakhshi et al., 2017; De Graaf, 2014). Por tanto, los investigadores están de acuerdo con lo citado por Gamonales (2017), donde todos los alumnos tienen derecho a la educación, independientemente de sus capacidades.

Respecto al término *discapacidad*, los autores de los diferentes documentos seleccionados presentan variedad de opiniones. El término ha evolucionado en los últimos años en relación a los procesos educativos, por el efecto discriminador que conllevaba (Wills et al., 2016). La educación actual deber ir encaminada a la equidad y la inclusión (Bakhshi et al., 2017), y necesita una serie de actuaciones para darle al alumno el apoyo que este necesita y con ello, desarrollar los objetivos propuestos por los docentes (De Graaf et al., 2014). Las personas con discapacidad tienen el mismo derecho de asistir al sistema educativo y regular que, los alumnos que no presentan ningún tipo de tratamiento especial o individualizado debido a patologías físicas o cognitivas (Mapuranga et al., 2015). De forma que, será necesario atender a las personas con discapacidad utilizando metodologías adaptadas, así como utilizar estrategias y servicios necesarios para este colectivo, con el objetivo de ampliar las oportunidades de los estudiantes, estimulando su autonomía y participación en el aula (Borges et al., 2017). Sin embargo, no todos los alumnos, que tienen una discapacidad, tienen acceso real al sistema educativo (Bakhshi et al., 2017). Por ello, se necesita un cambio radical sobre el tema de la inclusión, y que evalúe el rendimiento académico de los alumnos con discapacidad (Van Hove, 2015). La inclusión de las personas con discapacidad, y concretamente con Síndrome de Down, debe evitar cualquier tipo de discriminación o conducta negativa que afecte al desarrollo del alumno de manera inclusiva en las aulas (Harris et al., 2012; Parasuraman & Greenhaus, 2002). Por tanto, se recomienda a los profesionales de la Educación Infantil que estén continuamente formándose en discapacidad e inclusión.

En cuanto a la tercera palabra clave más utilizada en los documentos seleccionados, fue *síndrome de Down*. En la literatura científica, se encuentra que todos los alumnos que presentan Síndrome de Down son personas educadas en la escuela regular, siendo los familiares pilares básicos en su educación. Es decir, que suelen implicarse en las actividades del centro (Tejada-Fernández & Ruiz-Bueno, 2016). La inclusión favorece el éxito educativo (De Graaf et al., 2014). Además, corrobora lo citado por Mapuranga et al., (2015), que afirma que todos los alumnos con discapacidad tienen derecho a una educación inclusiva, con independencia de las capacidades que tengan. La individualización es primordial, pues los alumnos con discapacidad intelectual sufren muchos cambios en el desarrollo de las capacidades cognitivas, clínicas o físicas. Por ello, sufren problemas de memoria y procesamiento de la información (Borges et al., 2017) afectando a su evolución tanto académica como social con el resto de la sociedad.

A pesar de conocer que la inclusión de las personas con discapacidad en el aula es un medio favorecedor del buen clima en los centros educativos y en la sociedad en general, son bastante las personas que suelen denominar a este colectivo con adjetivos descalificativos. Para ello, será importante la implicación en los procesos de enseñanza-aprendizaje del alumnado con Síndrome de Down por parte de los docentes, con la finalidad de conseguir mayor interacción por parte de los alumnos en los procesos de socialización para hacer más efectiva la inclusión (Borges et al., 2017). Los docentes juegan un papel fundamental en este sistema, en el que deben de conocer la realidad educativa y las diferentes herramientas existentes para abordar y actuar en el aula (Gamonales, 2017).

El sistema educativo debe de dar cabida a los alumnos con Síndrome de Down, o con otras discapacidades, dando lugar a una educación inclusiva de calidad. Siendo necesario atender a las necesidades individuales de los alumnos, para que continúen sus estudios, en una educación regular (Hurtado, 2016) y sean reconocidos a nivel de sociedad. La Educación Inclusiva tiene que atender a las diferentes necesidades que presente cualquier alumno, dando lugar a una educación de excelencia e igualdad (Bakhshi et al., 2017). Siendo, los docentes de Educación Infantil quiénes deberán aprender a resolver las diferentes situaciones educativas. De esta manera, se conseguirá aumentar el número de alumnos con discapacidad en las escuelas (De Graaf et al., 2014); y con ello, una normalización dentro de las instituciones educativas, así como de la sociedad en general. Todo ello, debido a que la educación de base es la mejor herramienta de transformación social.

En relación a la muestra presente en los diferentes documentos seleccionados, son los padres los principales agentes investigados. Esto es consecuencia, de la continúa lucha de los progenitores de incorporarlos en el sistema educativo (Bakhshi et al., 2017; Van Hove, 2015). Los padres quieren y defienden una Educación Inclusiva en equidad de oportunidades, con la finalidad de conseguir una inclusión efectiva de sus hijos en el sistema educativo (Borges et al., 2017). Por ello, debe de darse una responsabilidad compartida, por parte de los padres y resto de miembros del centro educativo (Mapuranga et al., 2015). Un aspecto a tener en cuenta es el nivel educativo de los padres, que en la mayoría de casos suele ser escaso, e influye a la hora de la escolarización de sus hijos (Bakhshi et al., 2017). Los padres suelen seleccionar las escuelas públicas como el medio ideal para la educación de sus hijos, no solo por las cuestiones éticas, sino por las mejoras existentes en el sistema educativo (Van Hove, 2015). Los docentes de Educación Infantil y los padres de cualquier alumno deben de atender a las necesidades de básicas y sobre todo, si tienen hijos con necesidades especiales (Small & Stewart, 2013).

Por tanto, será necesario crear políticas preventivas y normas para favorecer la inclusión de los alumnos en el sistema educativo, para que todos los alumnos puedan tener derecho a vivir en equidad de oportunidades, sin tener en cuenta las diferencias individuales (Gamonales, 2017; Hansen, 2014). De esta manera, se evitará las causas que provocan la falta de inclusión o el fracaso escolar (Fuente, 2016).

CONCLUSIONES

Existe escasa literatura científica relacionada con el objetivo de estudio (inclusión en el sistema educativo de las personas con Síndrome de Down). El sistema educativo ha evolucionado bastante en relación al término inclusión. En la documentación revisada, se aprecia cómo se ha pasado de exclusión a la segregación, de la segregación a la integración y de la integración a la inclusión. Sólo educando al alumnado desde etapas tempranas como en la Educación Infantil, se puede asegurar que la sociedad se desarrolle dentro de los valores del respeto, tolerancia y colaboración, puesto que los alumnos de hoy, serán los padres o los docentes del mañana.

Por ello, se tiene que impartir una educación individualizada y adaptada a las características de cada alumno, teniendo en cuenta la importancia del trabajo colaborativo mediante la motivación a la formación de un grupo homogéneo. Para realizar este proceso con éxito es de vital importancia la educación del alumnado recibida en clase y en el ámbito familiar, donde la intervención por parte del docente podría ayudar al proceso. Finalmente, los docentes deberán innovar y encontrar las claves necesarias para conseguir el desarrollo integral del alumno que presente Síndrome de Down.

Realizar revisiones bibliográficas, es importante para la realización de futuras investigaciones sobre la temática en la que se está buscando documentos. Puesto que permite conocer la realidad existente hasta el momento de la realización del trabajo.

Los resultados obtenidos en la revisión literaria permiten concluir que la documentación relacionada con la temática es reducida, como consecuencia de las palabras claves y criterios de inclusión utilizados. Por ello, sería conveniente realizar investigaciones específicas y relacionada con los términos claves utilizados.

Bibliografía

- Abellán, R.M., De Haro-Rodríguez, R., & Frutos, A. E. (2010). Una aproximación a la educación inclusiva en España. *Revista de Educación Inclusiva*, 3(1), 149-164.
- Aguilera-Eguía, R. (2014). ¿Revisión sistemática, revisión narrativa o metaanálisis? *Revista de la Sociedad Española del Dolor*, 6(21), 359-360.
- Ainscow, M., & César, M. (2006). Inclusive Education ten years after Salamanca: Setting the agenda. *European Journal of Psychology of Education*, 2(3), 231-238.
- Ardanaz-García, T. (2009). La psicomotricidad en educación infantil. *Revista Digital de Innovación y Experiencias Educativas*, 16(3), 1-10.
- Arnaiz-Sánchez, P., Escarbajal, A., & Caballero-García, C.M. (2017). El Impacto del Contexto Escolar en la Inclusión Educativa. *Revista de Educación Inclusiva*, 10(2), 1-16.
- Ato, M., López, J.J., & Benavente, A. (2013). Un sistema de clasificación de los diseños de investigación en psicología. *Anales de Psicología*, 29(3), 1038-1059.
- Bakhshi, P., Babulal, G.M., & Trani, J.F. (2017). Education of children with disabilities in New Delhi: When does exclusion occur? *PloS One*, 12(9), 1-15.
- Benito-Peinado, P.J., Díaz-Molina, V., Calderón-Montero, F.J., Peinado-Lozano, A.B., Martín-Caro, C., Álvarez-Sánchez, M., & Pérez-Tejero, J. (2007). La revisión bibliográfica sistemática en fisiología del ejercicio: recomendaciones prácticas. *RICYDE, Revista Internacional de Ciencias del Deporte*, 3(6), 1-11.
- Bobbio, T., Gabbard, C., & Cacola, P. (2009). Interlimb coordination: an important facet of gross-motor ability. *Early Childhood Research and Practice*, 11(2), 1-9.
- Borges, A.L., Pelosky, M.B., & Nascimento, J.S. (2017). Analysis of Graphic Activities for Children with Down Syndrome. *Revista Brasileira de Educação Especial*, 23(4), 577-594.
- Bunch, G. (2016). Claves para una educación inclusiva exitosa: Una mirada desde la experiencia práctica. *Revista de Educación Inclusiva*, 1(1), 1-13.
- Crosso, C. (2014). El derecho a la educación de personas con discapacidad. Impulsando el concepto de educación inclusiva. *Revista Latinoamericana de Educación Inclusiva*, 79-95.
- Day, R.A. (2005). *¿Cómo escribir y publicar trabajos científicos?* (3ª ed.). Washington: Organización Panamericana de Salud.
- De Graaf, G., Van Hove, G., & Haveman, M. (2014). A quantitative assessment of educational integration of students with Down syndrome in the Netherlands. *Journal of Intellectual Disability Research*, 58(7), 625-636.
- Erkilic, M., & Durak, S. (2013). Tolerable and inclusive learning spaces: An evaluation of policies and specifications for physical environments that promote inclusion in Turkish primary schools. *International Journal of Inclusive Education*, 17(5), 462-479.
- Fuente, A.V. (2016). A vueltas con la educación inclusiva: lo uno y lo diverso. *Revista de Educación Inclusiva*, 1(1), 1-21.
- Gamonales, J.M. (2016). La educación física en educación infantil. La motricidad en edades tempranas. *Revista Profesional de Investigación, Docencia y Decursos Didácticos*, 73(8), 131-142.
- Gamonales, J.M. (2017). La Educación Física como herramienta de inclusión. *Revista Profesional de Investigación, Docencia y Recursos Didácticos*, 70(1), 26-33.
- Gamonales, J.M., Muñoz-Jiménez, J., León-Guzmán, K., & Ibáñez, S.J. (2018). Football 5-a-side for individuals with visual impairments: a review of the literature. *European Journal of Adapted Physical Activity*, 11(1), xx-xx. Pendiente de publicación.
- Guirao-Goris, J.A., Olmedo-Salas, A., & Ferrer-Ferrandis, E. (2008). El artículo de revisión. *Revista Iberoamericana de Enfermería Comunitaria*, 1(1), 1-25.
- Hansen, N. (2014). *Education and disability: A space where we belong or is history repeating itself?* *The routledge international companion to educational psychology*. New York: Routledge/Taylor & Francis Group.
- Harris, J., Cale, L., & Musson, H. (2012). The predicament of primary physical education: a consequence of 'insufficient' ITT and 'ineffective' CPD?. *Physical Education and Sport Pedagogy*, 17(4), 367-381.
- Hurtado, L.T., & Agudelo, M.A. (2016). Inclusión educativa de las personas con discapacidad en Colombia. *CES: Movimiento y salud*, 45-55.

- Machín-Verdés, M., Purón-Sopeña, E., & Castillo-Mayedo, J.A. (2009). Reflexiones sobre la intervención temprana en niños con síndrome de Down considerando la familia y la comunidad. *Revista Habanera de Ciencias Médicas*, 8(1), 1-6.
- Mahoney, G., & Perales, F. (2012). El papel de los padres de niños con síndrome de Down y otras discapacidades en la atención temprana. *Revista de Síndrome de Down*, 29, 46-64.
- Mapuranga, B., Dumba, O., & Musodza, B. (2015). The Impact of Inclusive Education (IE) on the Rights of Children with Intellectual Disabilities (IDs) in Chegutu. *Journal of Education and Practice*, 6(30), 214. 1-10.
- Montero, I., & León O. (2007). A guide for naming research studies in Psychology. *International Journal of Clinical and Health Psychology*, 7(3), 847-862.
- Montero, I., & León, O. (2005). Sistema de clasificación del método en los informes de investigación en Psicología. *International Journal of Clinical and Health Psychology*, 5, 115-127.
- Moraña-Díez, A. (2011). Aprendizaje cooperativo para una educación inclusiva: desarrollo del programa PAC en un aula de Educación Primaria. *ESE: Estudios sobre educación*, (21), 199-216.
- Núñez-Partido, J.P., & Jódar, R. (2010). La integración socio-afectiva de los niños con síndrome de Down en aulas de integración y de educación especial. *Revista de Educación*, 353, 549-569.
- Ocete-Calvo, C., Pérez-Tejero, J., & Coterón-López, J. (2015). Propuesta de un programa de intervención educativa para facilitar la inclusión de alumnos con discapacidad en educación física. *Retos: Nuevas tendencias en Educación Física, Deporte y Recreación*, (27), 140-145.
- Parasuraman, S., & Greenhaus, J.H. (2002). Toward reducing some critical gaps in work-family research. *Human Resource Management Review*, 12(3), 299-312.
- Ruiz, E. (2003). Adaptaciones curriculares individuales para los alumnos de síndrome de Down. *Revista Síndrome de Down*, 20(1), 2-11.
- Ruiz, E. (2004). La integración escolar de los niños con Síndrome de Down en España: algunas preguntas y respuestas. *Revista Síndrome de Down*, 21(4), 122-133.
- Ruiz, E. (2008). La función de la familia en la educación escolar en los alumnos con síndrome de Down. *Revista Síndrome de Down*, 25(2), 6-16.
- Sarrionandía, G.E., & Ainscow, M. (2011). La educación inclusiva como derecho. Marco de referencia y pautas de acción para el desarrollo de una revolución pendiente¹. *Tejuelo: didáctica de la lengua y la literatura. Educación*, (12), 26-46.
- Small, R.V., & Stewart, J. (2013). Meeting needs: Effective programs for students with disabilities. *School Library Monthly*, 29 (8), 11-13.
- Tejada-Fernández, J., & Ruiz-Bueno, C. (2016). Evaluación de competencias profesionales en Educación Superior: Retos e implicaciones. *Educación XX1*, 19(1), 12-24.
- Thomas, J.R., Silverman, S.J., & Nelson, J.K. (2015). *Research Methods in Physical Activity* (7ª Ed). United States: Human Kinetics.
- Troncoso, A.B., Martínez, M.E., & Raposo, M. (2016). La inclusión del alumnado con discapacidad intelectual a partir del uso de blogs: una experiencia educativa innovadora. *Red Iberoamericana de Expertos en la Convención de los Derechos de las Personas con Discapacidad*, 1-18.
- Van Hove, G. (2015). Learning to read in regular and special schools: a follow up study of students with Down Syndrome. *Life Span and Disability*, 18(1), 7-39.
- Wills, R., Chenoweth, L., & Ellem, K. (2016). Disability and transition from state education to community life: next steps for parents. *International Journal of Inclusive Education*, 20(5), 552-567.