

УДК 947.6(=411.6) (1914/1916)

## БАРАНАВІЦКАЯ АПЕРАЦЫЯ ЯК АДНА З БУЙНЕЙШЫХ ВАЕННЫХ БІТВАЎ НА БЕЛАРУСКІХ ЗЕМЛЯХ ПАДЧАС ПЕРШАЙ СУСВЕТНАЙ ВАЙНЫ

**М.В. ЦУБА**

*Палескі дзяржаўны ўніверсітэт,  
г. Пінск, Рэспубліка Беларусь*

**Уводзіны.** Пасля нарачанскай аперацыі на расійска-германскім фронце працягвалася пазіцыйная вайна. Слабыя адгалоскі расійскага наступлення ў сакавіку 1916 года каля возера Нарач заглохлі ў людской крыві і беларускіх балотах. Дзесяткі тысяч жыццяў былі ахвяраваны дзеля безнадзейных атак. Але Англія і Францыя патрабавалі падтрымкі, настойліва прапаноўваючы працягнуць баёў на расійска-германскім фронце ад свайго саюзніка. На пачатку лета яны амаль скончылі падрыхтоўку да вялікага наступлення на рацэ Соме. Дзеля вернага поспеху гэтай добра задуманай і распрацаванай аперацыі патрэбна было зноў заставіць расійскія войскі пачаць наступленне з мэтай адцягнуць ад заходняга тэатра ваенных дзеянняў нямецкія рэзервы.

Такім чынам на Паўднёва-Заходнім фронце на Валыні (Украіна) пачалося знакамітае наступленне расійскіх войск, увайшоўшае ў гісторыю пад назвай “Брусілаўскі прырыў”. Састаўной часткай гэтай аперацыі планавалася нанясенне другога галоўнага ўдару ўжо на беларускіх землях на Заходнім фронце (галоўнакамандуючы генерал А.Е. Эверт) у раёне Маладзечна. Задача-максімум, якую ставіла расійскае галоўнакамандаванне – гэта адначасовы прырыў аўстра-германскага фронту на Беларусі і Украіне і акружэнне буйных груповак праціўніка ў выніку замкнёнага кальца ў Брэст-Літоўску. Задача-мінімум – падтрымаць наступленне генерала Брусілава на Паўднёва-Заходнім фронце супраць 4-ай аўстрыйскай арміі фронту Ліндінгена, якое развіталася пасляхова, адцягнуць на сябе рэзервы кайзераўскіх войск, не даць магчымасці ім дапамагчы саюзніку.



**Асноўная частка.** У апошні момант расійскае галоўнакамандаванне прыняла рашэнне перанесці плануемую аперацыю з-пад Маладзечна ў раён Баранавічы – Гарадзішча. Тым самым аддаўшы перавагу блізкасці ў адлегласці наступлення на Брэст-Літоўск, аднак страціўшы нечака-

насць і раптоўнасць удара для германскіх войск, якія зараней прагнавалі расійскае наступленне пад Баранавічамі. Аб тым, якое важнае значэнне мелі наступленні расійскіх войск на Беларусі і Украіне для аўстра-германскага блока, чытаем у выданні Германскага дзяржаўнага архіва: «Хай рускія разглядаюць свае атакі на Баранавічы, як самастойную аперацыю альбо як частку ў зьяне Брусілаўскага наступлення, мы ж можам іх разбіраць толькі ў сувязі з боем пад Ковелем. У выпадку адступлення фронту Лінзінгена (пад Ковелем), асобная групоўка Войрша (пад Баранавічамі) немінуема ахоплівалася б з фланга. Разгромлены корпус Войрша, разгромлена і абарона Ковеля. А тут ужо справа не ў абароне Баранавічаў і Ковеля, а справа ў прыкрыцці стратэгічнага шляху на Брэст-Літоўск»[1, с.56].

Такім чынам, канчатковай мэтай аперацыі быў адначасовы прарыв і ў раёне Ковеля, і ў раёне Баранавічаў. Сапраўды, у выпадку ўзяцця Баранавічаў і Ковеля прарыв расійскіх армій быў забяспечаны, так як войскі аўстрыйцаў і немцаў былі б раз'яднаны. У выніку адбыўся б стратэгічны разрыв, які ахапіў бы абодва флангі. А гэта значыць, што ўсё набытае аўстра-германскімі войскамі ў 1915 годзе пры прарыве ў раёне Горліца-Тарноў страчвалася б, што вяло да стратэгічнага паражэння ўсяго усходняга фронту.



Генерал А.Ф. Рагоза



Генерал А.Е. Эвэрт

Такім чынам, прадоўжыць наступальную аперацыю, пачаваю генералам Брусілавым на Валыні, павінна была на беларускіх землях 4-ая армія пад камандаваннем генерала А.Ф. Рагозы, якая ўваходзіла ў склад Заходняга фронту пад камандаваннем генерала А.Е.Эверта. Прарыв абароны праціўніка на 8-кіламетровым участку фальварак Драбышы–Завоссе (цяпер Баранавіцкі раён) ускладаўся на найбольш вопытныя і ўкамплектаваныя 9-ы і 35-ы вайсковыя карпусы. Іх падтрымлівалі: на 2,5 кіламетровым участку ад Драбышоў – 25-ы корпус, за 10 км на поўдзень ад галоўнай атакі – дывізія Грэнадзёрскага корпуса і за 20 км – 2 дывізіі 10-га корпуса і Польшкая брыгада.

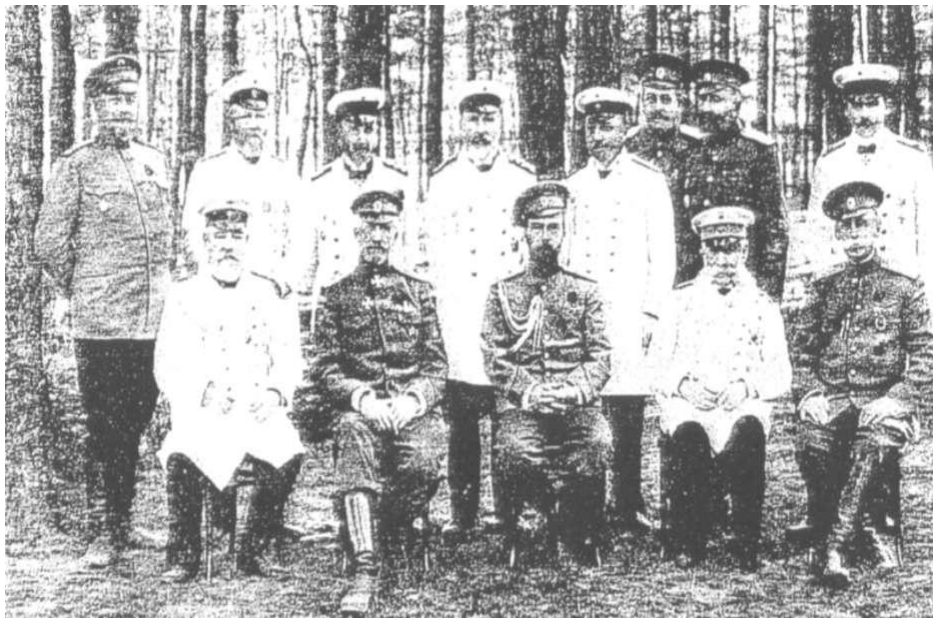
У ходзе падрыхтоўкі аперацыі была створана 2-я рэзервовая лінія ў складзе 3-га Сібірскага, 3-га Каўказкага і 3-га армейскага карпусоў, кожны з якіх налічваў па дзве дывізіі. Усяго для правядзення дадзенай аперацыі было сканцэнтравана 19,5 пяхотных і 2 казацкія дывізіі (340 тыс. чалавек, 1324 кулямёты, 258 цяжкіх і 743 лёгкія гарматы) [2, с. 60-63].

На ўчастку наступлення 4-й расійскай арміі ўмацаваныя пазіцыі займала 9-я армія праціўніка пад камандаваннем генерала Р. Войрша з групы фронту генерала-фельдмаршала Л.Баварскага. Армія Войрша мела значны вопыт ваенных дзеянняў: прайшла з баямі праз усю Польшчу, удзельнічала ва ўзяцці Варшавы, вяла баі ў Белавежскай пушчы, а ў сярэдзіне верасня 1915 года, даволі «патрапаная і парадзелая», дасягнула Баранавічаў. Германскае камандаванне лічыла прыгоднай яе не больш як для абароны ў пазіцыйнай вайне у тым рэгіёне, дзе ёсць добрыя ваенныя збудаванні і прыродны загараджальны рубж ў выглядзе рэк Шчары, Сервача і забалочанай палескай нізменнасці.

Напярэдадні аперацыі 9-я армія Войрша займала наступную пазіцыю: на паўднёвым флангу знаходзіўся Бескідскі корпус у складзе 2 дывізіі (камандуючы Гофман), які кантраляваў 88 км лініі фронту па Агінскаму каналу і выгібу р. Шчары. Такая вялікая расцягнутасць дадзенай вайс-

ковай адзінкі тлумачыцца тым, што немцы адназначна на гэтай забалочанай мясцовасці не чакалі ніякага расійскага наступлення. Тут не існавала, з-за немагчымасці збудавання, звычайнай акупацыйнай лініі, а яна была заменена сістэмай з рэдкіх палявых ўмацаванняў для вядзення кругавой абароны невялікім атрадам і называлася немцамі блакгаузамі.

Самым стратэгічна важным цэнтрам абароны 9-й арміі былі Баранавічы. Гэты горад з'яўляўся галоўным чыгуначным вузлом на скрыжаванні аперацыйных шляхоў Масква – Мінск – Брэст-Літоўск і Вільня – Роўна. Тут на пачатку Першай сусветнай вайны размяшчалася Стаўка Вярхоўнага галоўнакамандуючага расійскімі войскамі.



Пасяджэнне Савета Міністраў пад старшынствам імператара Мікалая II у Баранавічах. 14 чэрвеня 1915 г.



Мікалай II, генерал-ад'ютант Сухамлінаў, дварцовы камендант генерал Ваякоў, флігель-ад'ютанты Нарышкін, Саблін і хірург Фёдараў у Баранавічах.



Ваенна-санітарны поезд у Баранавічах

У выніку 9-я армія Войрша ў складзе 7 нямецкіх і 2 аўстрыйскіх дывізіі займала фронт агульнай працягласцю 163 км. Умацаваная абарончая паласа гэтай арміі ў раёне Баранавічы – Цырын, дзе верагоднасць расійскага наступлення была найбольшай, уключала 3 лініі акупаў з інтэрвалам у 5 км. Акопы былі абсталяваны траверсамі, казыркамі, 613 пляцоўкамі для кулямэтаў, мелася болей за 400 гармат. Яшчэ 80 гармат з мэтай манеўравання і дастаўкі іх на самы патрэбны ўчастак фронту знаходзіліся напачатку на падводах у рэзерве.

Для ўкрыцця жывой сілы ад абстрэлу было збудавана мноства жалезабетонных бліндажоў, а перад акапамі з інтэрвалам у 40 м праходзіла драцяная загарода ў 5-6 радоў з рагаткамі паміж імі [3, с.27].

Адступленне пад Брусілаўскім націскам 4-га армейскага аўстрыйскага корпуса на Валыні не магло не паўплываць на суседнія ўчасткі фронту праціўніка. Меркавалася, што 9-я армія Войрша таксама выдзяліць значную частку свайго рэзерву для падтрымкі церпячай няўдачы арміі Лінцінгена. Аднак ужо праз дзень 12 чэрвеня 1916 года ўсялякія загады наконт выдзялення вайсковых сіл з рэзерва 9-й арміі для адпраўкі на Валынь былі адменены. Менавіта ў гэты час праціўнік даведаўся аб з'яўленні першых прадвеснікаў вялікага расійскага наступлення. «Баранавічы загадана ўзяць», – так перадавалі нам расійскія перабежчыкі. Палонныя паведамлялі аб загадзе па 4-й арміі гасудара ад 4 чэрвеня, які абвешчаў барацьбу Расіі да пераможнага канца, да апошняга салдата і аб хуткім узяцці Варшавы. Розныя абставіны падштурхоўвалі да думкі, што рускія паспрабуюць галоўную масу сваіх сіл накіраваць для прарыва ўчастку ландвернай дывізіі каля Сталовічаў, а затым развіваць свой поспех на больш слабым участку 12 аўстрыйскага корпуса. Гэты прарыв (для расійскіх войск) быў неабходны і магчымы, а пасля яго і пераможны штурм Брэт-Літоўска праз Баранавічы [1, с.21].

У сваю чаргу ад расійскіх войск не выпала з-пад увагі тое, што армія Войрша павінна была выдзяліць на дапамогу Лінцінгену частку сваіх войск. Таму яны смела разлічвалі на поспех, маючы на ўвазе значную перавагу ў сілах.

Аперацыя пачалася ў 5 гадзін раніцы 19 чэрвеня (2 ліпеня) 1916 года артпадрыхтоўкай на ўчастку паміж населенымі пунктамі Карчова – Сталовічы. Пад прыкрыццём артылерыйскага агню на пазіцыях 9 расійскага корпуса былі зняты штучныя перашкоды, што канчаткова ўказвала праціўніку на маючую адбыцца тут атака. Германскі бок імгненна адрэагаваў на гэта і па загаду начальніка штаба галоўнакамандуючага ўсходнім фронтам генерала Людэндорфа быў высланы з Вільні пяхотны полк, які па чыгунцы павінен быў прыбыць 21 чэрвеня ў раён Гарадзішча для падтрымкі 12-га аўстрыйскага корпуса. Акрамя таго, на дапамогу аўстрыйцам генерал Войрш накіраваў яшчэ адзін полк з рэзерву сваёй арміі [1, с.22].

20 чэрвеня сіламі 3-х дывізіі 9-га расійскага корпуса пачынаецца першая атака ў ходзе Баранавіцкай аперацыі. Расійскія атакі 20-га чэрвеня сведчылі аб змяненнях у дзеяннях тактыкі пехоты. Афіцэры асабіста вялі сваіх падначаленых у атаку і сваёй храбрасцю служылі прыкладам наступаючым салдатам. Але гэтага было мала, каб дасягнуць аўстра-германскіх акупаў. Расійскія салдаты павінны былі пад моцным агнём праціўніка фарсіраваць Шчару і затым пераадоўваць добра ўмацаваныя штучныя перашкоды ворага. І ўсё ж пэўнай частцы расійскіх салдат удалося

ўварвацца ў перадавыя акопы праціўніка, але без своєчасовай падтрымкі яны былі асуджаны на неміную смерць.

Так адна за другой у гэты дзень было праведзена 7 расійскіх атак. І калі 9-ты корпус, панёшы вялікія людскія страты, фактычна ўжо не мог працягваць наступленне, былі ўведзены ў бой яшчэ дзве дывізіі 35-га корпуса. Але час быў у значнай ступені прамаруджаны і адзіным поспехам атакуючых было тое, што яны змаглі замацавацца на невялікім участку заходняга берага Шчары, стварыўшы плацдарм для наступлення на наступны дзень.

21 чэрвеня на стыку 9-га і грэнадзёрскага карпусоў 4 расійскай арміі зноў працягвалася наступленне. У раёне Скробава – Завоссе 3 дывізіі адборнага грэнадзёрскага і дзве дывізіі 9-га карпусоў, падтрыманыя сіламі 3-га каўказскага корпуса, імкнуліся прарваць абарону праціўніка на гэтым участку фронту. Найбольш паспяхова атака развівалася з занятага напярэдадні плацдарма на беразе Шчары збоку вёскі Вайковічы. Тут задача для атакуючых спрашчалася яшчэ і тым, што на гэтым участку больш удала «папрацавала артылерыя» – акопы праціўніка ў шматлікіх месцах былі зраўняны з паверхняй зямлі і быў пракладзены праход шырынёй да 20 м у штучнай абарончай перашкодзе. У выніку грэнадзёрам удалося авалодаць не толькі першай лініяй акупаў праціўніка, але і прасунуцца далей, захапіўшы важнае ў стратэгічным плане ўмацаванне аўстра-германскіх войск пад назвай «Балотны пагорак».

Неразважлівасць, неразбярыха і невалоданне сітуацыяй, з аднаго боку, адвага, смеласць і напорыстасць, з другога, былі характэрны пры наступленні 7-га грэнадзёрскага палка на ўчастку паўднёвей вёскі Уласы. Аб чым чытаем з нямецкіх крыніц: «Праціўнік быў удзесяцера мацней. Вялікая колькасць рускіх умацавалася сярод развалін штучных перашкод. Фельдфебель Гоос з сваімі салдатамі кінуўся насустрач рускім, якія хацелі пранікнуць праз ход зносін і, параконы куляй рускага афіцэра, паў смерцю героя. Загінулі і яго падначаленыя. Нечакана нас падтрымаў сам жа праціўнік. Рускія гранаты пападалі ў іх жа ўласныя рады. Дзякуючы чаму ўзяўшы кіраўніцтва на сябе віцэ-фельдфебель Зейдль аднавіў атаку. Праціўнік адхлынуў у беспарадку, ганімы агнём з палявых дзораў і амаль што разбуранага форта “Гогенцолерн”. Не дапамагло рускім і з’яўленне двух браніраваных узброеных кулямётамі, аўтамабіляў. Звыш 200 трупаў іх салдат ляжалі перад нашымі акапамі» [1, с.24-25].

Здавалася, што праціўнік трымаў абарону на мяжы сваіх магчымасцей і на большае не здольны. Але ж нечакана для расійскага камандавання некаторыя аўстра-германскія вайсковыя фарміраванні вечарам 21 чэрвеня перайшлі ў наступленне. Заспетыя зняцку расійскія войскі не змаглі аказаць належнага супраціўлення і вымушаны былі адступаць. Такім чынам, у ходзе нямецкага контрудара, адзіны поспех першай спробы прарваць фронт на Баранавічы, які заключаўся ў авалоданні пазіцый праціўніка па лініі ўмацавання «Балотны пагорак», быў ліквідаваны. Акрамя таго, падчас нямецкай контратакі шмат расійскіх салдат было ўзята ў палон. Аб карціне боя і стратах наступаючых расійскіх войск германскія крыніцы сведчаць наступнае: «Бледны змрок кароткай чэрвеньскай ночы сваім пакровам адзеў прاپітаную кроўю зямлю. Жудасна даносіліся крыкі і стогны аб дапамозе расійскіх параненых грэнадзёр з вады, балотаў і штучных перашкод. Нашы ўрачы і санітары прыступілі да працы, выконваючы сумны абавязак міласэрднасці да сваіх і непрыяцеля. Узыходзячае сонца асвяціла страшную карціну бітвы. Паміж штучнымі перашкодамі і перад імі на дроце віселі разорваныя целы, на поле і ў вадзе ляжала мноства параненых і трупаў. Перад участкам 11 ландвернага палка да 23 чэрвеня было захавана 600 чалавек, на ўчастку 51-га палка звыш 500, на пазіцыі мушкецёрскага палка 800, каля 1500 забрана самімі рускімі. Сотні трупаў на працягу многіх дзён чакалі магілы. Звесткі ад палонных і наш падлік на ўчастку 3-га ландвернага корпуса даюць агульную лічбу страт праціўніка ў 7 тысяч чалавек» [1, с.27]. Безумоўна, пасля першых дзён баёў значныя страты панеслі і аўстра-германскія войскі: па розных крыніцах яны вагаюцца ад 150 да звыш 2 тысяч чалавек.

Фактычна гібель грэнадзёрскага і вялікія страты 9-га карпусоў зрабілі моцнае ўражанне на галоўнае камандаванне расійскімі войскамі. 22 чэрвеня, правёўшы невялікімі сіламі разведку боем, непадалёку ад вёскі Крашын, па загаду Эверта армія Рагозы на галоўным напрамку ўдара прыступіла да аснвальнай перагрупіроўкі сваіх войск. Не бяздзейнічалі і аўстра-германскія войскі, якія выкарысталі наступіўшыя дні параўнальнай цішыні для аднаўлення старых і будаўніцтва новых пазіцый.



Нямецкія салдаты ўмацоўваюць абарончую лінію. 1916 г.

У той жа час начальнікам штаба расійскага галоўнакамандавання М.В.Аляксеевым і галоўнакамандуючым Заходнім фронтам А.Е.Эвертам прымаліся ўсе неабходныя меры, якія на іх думку маглі паспрыяць дысцыпліне сярод салдат і абмежаваць доступ інфармацыі аб дэталях новага наступлення для праціўніка. Так падчас аперацыі выдаецца загад Эверта «Па барацьбе з п'янствам», дзе забараняецца ўсялякі продаж, набыццё і распіццё спіртных напіткаў [4]. А затым на падставе «Правіл аб мясцовасцях, аб'яўленых на ваенным становішчы» былі праведзены во-быскі сярод прыфрантавога насельніцтва, а таксама арганізаваны прагляд пісьмаў, запісаў салдат і г.д. [5].



Генерал М.В. Аляксееў

Участак падрыхтоўкі новага расійскага наступлення ахопліваў 11-12 км, ад Завосся да Цырына. Планавалася галоўны ўдар нанесці праз Скробава на Гарадзішча, а другарадны, адцягваючы ўвагу – ў раёне Цырына. Каб увесці ў зман ворага, тут адкрыта прымянялі на работах ваеннага прызначэння мясцовых жыхароў і бежанцаў [6].

Шматлікія мосцікі, перакінутыя ноччу з 24 на 25 чэрвеня праз Шчару і Сервач, сталі прадвеснікамі гэтага наступлення. 25 чэрвеня, пасля ўвядзення на стыку паміж 9-м і 35-м карпусамі 3-га Сібірскага і 3-га армейскага карпусоў і працяглай артпадрыхтоўкі, сіламі 6-ці дывізіі пачалася гэтая атака. Галоўны ўдар быў нанесены па праваму крылу 12-га аўстрыйскага корпуса. На пачатку даволі паспяхова развівалася наступленне ў ходзе дапаўняльнага, адцягваючага ўдара ў раёне Цырын – Карчова. Тут сходу была прарвана абарона аўстра-германскіх войск і атакі 9-га расійскага корпуса працягваліся ўжо на 2-ю лінію акупаў праціўніка. Камандуючы ў гэты час 9-м расійскім корпусам генерал ад інфантарыі Ю.Н. Данілаў, успамінаючы аб брусілаўскім прарыве затым зазначае наступнае: ”У летні перыяд 1916 года былі праяўлены баявыя намаганні і на іншых нашых франтах, прычым на Заходнім фронце корпусу, на чале якога я меў высокі гонар стаяць у той час, удалося прарваць стык паміж германскімі і аўстрыйскімі войскамі паўночнай Баранавіч каля Карчова. Але гэта быў толькі частковы поспех”[7, с.86].

Аб тым як развіваліся падзеі на галоўным накірунку ўдара ў раёне Скробава чытаем з нямецкай крыніцы: ”Падшоўшы ў густым тумане прыкрыты высокай травой праціўнік у ходзе атакі замацаваўся на першай лініі пазіцыі. Становішча стала крытычным. Прарыв казаўся немінуемы у выпадку далейшага адыхода аўстрыйскага корпуса. Усе рэзервы на правым крыле корпуса былі выкарыстаны; працягваўся жорсткі бой на другой лініі. З гадзіны на гадзіну павялічвалася небяспека прарыва. Праціўнік улічыў спрыяльныя умовы і кідаў усё новыя і новыя сілы для барацьбы з аўстрыйцамі. Даўно былі знішчаны акопы, а прыбыўшая нямецкая падмога змагалася на адкрытым полі. ... І хаця небяспека прарыва была ў значнай ступені ліквідавана, становішча спасці было нельга. Праціўнік, выкарыстаўшы значную колькасную перавагу авалодаў участкам Выгада – Скробава і застаўся ў аўстрыйскіх акопах”[1, с.35-36].

Як бачым, аўстра-германскія войскі трымалі абарону на грані магчымасцяў. Тым ня менш, часці 3-га Сібірскага і 9-га карпусоў тройчы аднаўляўшыя артпадрыхтоўку і чатыры разы хадзіўшыя ў атаку, ўсё ж прарваць абарону праціўніка не змаглі. Панёшы вялікія страты яны задаволіліся тым, што на ўчастку наступлення ўдалося пераадолець першую і ў некаторых месцах другую абарончую паласу аўстра-германскіх войск і ўзяць у палон 2 тысячы 800 афіцэраў і салдат праціўніка.

27-28 чэрвеня на ўсім баранавіцкім напрамку ад Цырына да Лабузы ішла барацьба за ініцыятыву. Бесперапынныя атакі расійскіх войск на ўчастках Цырын – Выгада, Крашын – Адахоўшчына, а таксама на ўмацаваныя пункты ў раёне Дарава, Літва, Гірэва зменьваліся контрударамі рэзервовых палкоў аўстра-германскай арміі. У ходзе гэтых баёў ні адзін ні другі бок якіх-небудзь значных поспехаў не дасягнулі.

29-30 чэрвеня былі днямі часовага зацішша. Аперацыя, якая прыняла ўпарты, зацяжны характар патрабавала ад абодвух бакоў пэўнай перадышкі для аднаўлення сіл і новай падрыхтоўкі баявых дзеянняў. Менавіта гэтых 2-х дзён для аўстра-германскіх войск аказалася дастаткова, каб умацаваць прыбыўшымі свежымі вайсковымі адзінкамі панёшы вялікія страты 12 аўстрыйскі корпус. Што датычыцца расійскіх войск, дык іх перагрупоўка у гэты час значна зацягнулася. Гэтая акалічнасць у поўнай ступені і была выкарыстана праціўнікам. З паведамлення нямецкай крыніцы: ”Усё ўказвала на тое, што праціўніку патрабуецца час і спакой для правядзення перагрупоўкі і падвядзення падмацаванняў. Патрэбна было выкарыстаць гэта: генерал Война вырашыў контратакай вярнуць страчаную (25 чэрвеня) каля Скробава пазіцыю. 5-я рэзервовая дывізія трымала абарону амаль на адкрытай мясцовасці. Не было ўкрыцця, а штучныя перашкоды тут былі зроблены наспех. Па гэтаму штодзённыя страты дадзенай дывізіі былі даволі адчувальнымі, і неабходна было нечаканай атакі вярнуць добра ўмацаваную старую пазіцыю”[1, с.49]. Адсюль становіцца зразумелым, што для аўстра-германскіх войск вяртанне страчанай пазіцыі было не задачай гонару, а тактычнай неабходнасцю, звязанай з далейшай немагчымасцю утрымлівацца падчас абароны на неабсталяванай пазіцыі.

У сувязі з чым 1 ліпеня ў другой палове дня адна з дывізіі абноўленага 12 аўстрыйскага корпуса распачала дэманстрацыю атакі на паўночным флангу свайго корпуса. Нягледзячы на тое, што дадзеная атака не дасягнула нават штучных перашкод расійскай абароны, яна ўсё ж заставіла сцягнуць к месцу падманнага ўдара значныя сілы расійскіх войск. А ў гэты час 5-я дывізія Война скрытна, пад праліўным дажджом, падабраўшыся як мага бліжэй да расійскай абарончай паласы,

нечакана распачала атаку супраць расійскіх пазіцый у раёне Скробава. “Крок за крокам, нямецкія войскі, пры вялікай навалніцы, выконвалі сваю сур’ёзную задачу, а вечарам дасягнулі так называемай першай пазіцыі паміж іменнем Скробава і перагібам рэчкі Сервач... Нягледзячы на вялікія страты, атакуючыя ўзялі ў палон 11 расійскіх афіцэраў, звыш 1 тысячы 500 салдат і 11 трафейных кулямётаў” [1, с.49]. Такім чынам, раней страчаная першая лінія аўстрыйскіх акупаў была вернута назад у ходзе атакі 5-й нямецкай рэзервавай дывізіі.

Раніцай 2 ліпеня падчас працягваўшагася дажджу, які на гэты раз толькі абцяжарваў задачу, расійскія войскі правялі дзве атакі з мэтай вярнуць страчанае. Аднак праціўнік чакаў такога ходу падзей. Ноччу немцамі была праведзена значная работа па ўмацаванню занятых пазіцый і дадзеныя атакі без асаблівых намаганняў былі адбіты.

Страціўшы за апошнія дні толькі перад пазіцыямі 12-га аўстрыйскага корпуса больш за 24 тысячы салдат, расійскае галоўнакамандаванне адказалася ад працягу наступлення на галоўным напрамку запланаванага прарыву Скробава – Гарадзішча. Пасля няўдачы 1 ліпеня яно фактычна адказалася наогул ад якога-небудзь прарыва, а гэта значыць і ад раней мяркуемай задачы-максімум. З гэтага часу на войска 4-й арміі ўскладалася толькі адна задача-мінімум: падтрымаць наступленне Паўднёва-Заходняга фронту на Украіне. У сувязі з чым было вырашана перакінуць у раён новага асноўнага наступлення Дарава – Лабузы (крыху паўднёвей Баранавіч) цалкам 9-ты корпус і некаторыя іншыя фарміраванні, якія ўжо мелі вопыт баёў у раёне паўночнай Баранавіч. Акрамя таго к месцу новага наступлення былі пераведзены ўсе гарматы цяжкага калібра. Падтрымаць дадзенае наступленне павінны былі дывізіі 3-га корпуса лабавай атакай на Баранавічы з раёна Адахаўшчына – Літва супраць 3-га ландвернага корпуса і перамясціўшыся ў раён возера Выганаўскае – Целяханы 3-ці сібірскі корпус супраць бяскаўскага корпуса. Аднак вялікае перамяшчэнне войск і падвод з гарматамі і боепрыпасамі з паўночнай часткі баранавіцкага рэгіёна ў яго паўднёвую частку не засталася не заўважаным для паветранай разведкі праціўніка. Улічыўшы каштоўныя звесткі дастаўленыя ў ходзе разведвальных палётаў авіяцыі, аўстра-нямецкія войскі ў сваю чаргу таксама правялі перагрупоўку вайсковых фарміраванняў, тым самым прыняўшы ўсе неабходныя меры для адбіцця расійскіх атак.

Вечарам (12 ліпеня), пасля доўгай бесперапыннай артылерыйскай стральбы пачалося рашучае расійскае наступленне на значным па працягласці участку Скробава – Лабузы сіламі 9-й, 55-й і 67-й дывізіяў – 35 корпуса, 52-й дывізіяй, ўваходзіўшай ў 3-ці Кавалерыйскі корпус і Польскай брыгады, якая была ў асноўным укамплектавана з беларусаў-католікаў. З нямецкага боку на гэтым адрэзку лініі фронту супрацьстаяў атакуючым 3-ці ландверны корпус. Галоўны ўдар наносіўся на 3-х кіламетровым участку паміж вёскамі Дарава – Лабузы. Позна вечарам Польскай брыгадзе удалося на рубяжы галоўнага ўдару прарваць абарону праціўніка і захапіць адну з ключавых пазіцый ворага на ўзвышанасці. На наступны дзень немцы контратакуюць і вяртаюць страчанае становішча. Так у бесперапынным, часам маючым поспех расійскім наступленні і аднаўляючых пазіцыі германскіх контратаках прайшлі апошнія 5 дзён баранавіцкай аперацыі.

У кожны з гэтых дзён ад артылерыйскага, кулямётнага агню і ў рукапашных баях гінулі тысячы людзей, ішла барацьба фактычна за кожны метр зямлі. Рух наперад на 300-500 метраў лічыўся вялікай перамогай, а лінія фронту па-ранейшаму працягвала заставацца нерухомай. Тым часам сілы як аднаго так і другога боку ў ходзе баёў былі аслаблены стратамі і выматаны. Пасля чаго Стаўкай расійскага галоўнакамандавання на 4-ю армію Рагозы, як на ўвесь Заходні фронт была ўскладзена задача па стрымліванню сіл германскай групоўкі пад камандаваннем Леапольда Баварскага.

**Заклучэнне.** Такім чынам, 16 ліпеня 1916 года завяршылася Баранавіцкая аперацыя. Завяршылася тым, што значная частка аўстра-германскіх войск была скаваная, гэта пасадзейнічала ў пэўнай ступені паспяховаму развіццю брусілаўскага прарыва на Украіне і паступоваму пераходу ініцыятывы ў рукі саюзнікаў на заходне-еўрапейскім тэатры ваенных дзеянняў. Але выканаць галоўную запланаваную задачу – прарваць пазіцыі 9-й германскай арміі і ажыццявіць вялікі стратэгічны прарыв ва ўзаемадзейні з наступленнем на ўкраінскіх землях не ўдалося.

Асноўнымі прычынамі няўдачы былі дрэнная распрацоўка, непрадуманасць стратэгічных планаў наступлення, бяздарнае, няўмелае кіраўніцтва войскамі ў ходзе прарыва: рэзервы ўводзіліся ў бой несвоечасова, наступленне часта вялося разрозненна без узаемадзейнення і падтрымкі паміж вайсковымі адзінкамі; у дзеяннях было шмат неразбярыхі і блытаніны; адчуваўся недахоп артылерыі, снарадаў, вінтовак (каля 20 тысяч салдат 4-й арміі наогул не мелі зброі); фактычна адсутнічала ўсялякая маскіроўка пры перагрупоўцы войск і пры падрыхтоўцы іх да наступлення.



У ходзе баранавіцкай аперацыі страты расійскіх войск забітымі, параненымі і ўзятымі ў палон па розных крыніцах складаюць ад 80 да 105 тысяч салдат і афіцэраў. Страты аўстра-германскіх войск па тых жа паказчыках вагаюцца ад 15 да 25 тысяч чалавек.

## ЛІТАРАТУРА

1. Фогель, В. Мировая война в отдельных операциях. Барановичи 1916 / Перевод с немецкого издания Германского государственного архива под ред. П.И. Измestьева. / В. Фогель. – Петербург: Государственное издательство, 1921. – 61 с.
2. Зайончковский, А.М. Мировая война 1914 – 1918 гг. / А.М. Зайончковский. – М.: 3 изд, 1938. – Т.2.
3. Шварте Пионерные и инженерные средства борьбы в Первой мировой войне / перевод с нем. проф. В.В. Яковлева. – Петербург: Государственное издательство, 1921. – 59 с.
4. Национальный архив Республики Беларусь (НАРБ) – Фонд. 705. – Воп. 1. – С. 27. – Л. 144.
5. НАРБ. – Фонд 705. – Воп. 1. – С. 27. – Л. 146.
6. НАРБ. – Фонд 295. – Воп. 1. – С. 9176. – Л. 1, 76.
7. Данилов, Ю.Н. На пути к крушению / Ю.Н. Данилов // Военно-исторический журнал. – Москва, 1991. – № 9.

## BARANOVICHI OPERATION AS ONE OF THE MAJOR MILITARY BATTLES ON BELARUSIAN LANDS DURING WORLD WAR I

*M.V. TSUBA*

### *Summary*

This article researches the holding of one of the major military battles on Belarusian lands during World War I. It analyzes the preparation of the operation, its aims and tasks.

Special attention is paid to military actions as well as positive and negative consequences of that operation.

© Цуба М.В.

*Поступила в редакцию 12 апреля 2013г.*