

---

## L'estampe moderne et contemporaine à la Bibliothèque nationale de France

Les enrichissements en 2014

Céline Chicha-Castex, Caroline Mansuy et Cécile Pocheau-Lesteven

---



### Édition électronique

URL : <http://journals.openedition.org/estampe/606>

DOI : 10.4000/estampe.606

ISSN : 2680-4999

### Éditeur

Comité national de l'estampe

### Édition imprimée

Date de publication : 1 juin 2015

Pagination : 30-39

ISSN : 0029-4888

### Référence électronique

Céline Chicha-Castex, Caroline Mansuy et Cécile Pocheau-Lesteven, « L'estampe moderne et contemporaine à la Bibliothèque nationale de France », *Nouvelles de l'estampe* [En ligne], 251 | 2015, mis en ligne le 15 octobre 2019, consulté le 07 décembre 2019. URL : <http://journals.openedition.org/estampe/606> ; DOI : 10.4000/estampe.606

---

Ce document a été généré automatiquement le 7 décembre 2019.



La revue *Nouvelles de l'estampe* est mise à disposition selon les termes de la Creative Commons Attribution 4.0 International License.

---

# L'estampe moderne et contemporaine à la Bibliothèque nationale de France

Les enrichissements en 2014

Céline Chicha-Castex, Caroline Mansuy et Cécile Pocheau-Lesteven

---

- 1 En 2014, la collection d'estampes modernes et contemporaines s'est enrichie de mille trente et une pièces, dont six cent quatre-vingt-une estampes, neuf portfolios, cent vingt-neuf livres d'artistes, cent seize livres graphiques, quatre-vingt-seize cartes postales, affiches, ephemera et œuvres non-imprimées. Si le nombre d'œuvres arrivées dans les collections diminue légèrement, le dépôt légal représente encore plus de 67 % des entrées, loin devant les dons et les acquisitions onéreuses. En 2014, plusieurs dépôts importants réalisés, en toute fin d'année, n'ont pu être enregistrés qu'au titre du dépôt légal 2015. La production d'estampes reste cependant abondante : le dynamisme des ateliers de gravure et de lithographie des écoles d'art, les jeunes artistes exploitant les ressources des techniques d'impression dans des démarches pluridisciplinaires telles qu'on a pu les découvrir lors de la dernière édition du prix Lacourière, sont autant de signes encourageants malgré la diminution du nombre des éditeurs et la fermeture d'ateliers historiques.
- 2 La liste complète des artistes dont les estampes ou les livres d'artiste sont entrés dans la collection en 2014 figure en fin d'article.

## Le dépôt légal des éditeurs, imprimeurs et associations

- 3 **Daniel Leizorivici** a édité cette année une gravure sur bois d'Agnès Dubart, *Figure à la bouteille* : au moyen de cette technique dans laquelle elle excelle, l'artiste nous décrit un étrange personnage rappelant les figures des scènes bachiques. De Muriel Moreau, est éditée une délicate gravure imprimée en négatif, *Inuit*, qu'elle décrit comme une sorte

de paysage intérieur. Nous avons découvert le travail d'Arnaud Franc par une lithographie en couleurs, *Les Doigts magiques*, dont le dessin énergique trouve une parfaite adaptation en lithographie.

- 4 **L'école d'arts plastiques de Châtellerauld** poursuit son travail d'édition et nous a déposé des œuvres de Françoise Petrovitch, Jean-Michel Meurice et Dominique Deghetto.
- 5 **La galerie Jordan/Seydoux**, installée à Berlin et spécialisée dans les arts graphiques, a déposé un ensemble de sérigraphies sur plaques acryliques de François Morellet : *Ondes parasites I, II, III*, trois diptyques sur lesquels des arcs concentriques sont imprimés selon trois orientations différentes par rapport à la plaque, composant, à l'accrochage, un jeu subtil de variations.
- 6 La **galerie Lelong** a déposé sept estampes numériques d'Ernest Pignon-Ernest dans lesquelles il revient sur des séries anciennes qu'il complète de remarques dans les marges de l'estampe.
- 7 La **galerie Catherine Putman**, qui diffuse les œuvres graphiques (gravures et photographies) du peintre et dessinateur Gérard Traquandi, nous a déposé une série récente de trois aquatintes en noir, orange et vert de l'artiste.

III. 1. Gérard Traquandi [sans titre], impr. René Tazé. éd. Galerie Catherine Putman, aquatinte, 2013, 80,2 x 60,8 cm. BnF, Estampes Dg-1 (Traquandi, Gérard)-Ft5



- 8 L'atelier **À fleur de pierre** a déposé cinquante-huit estampes imprimées ces dernières années, parmi lesquelles un ensemble d'œuvres de l'artiste néerlandais Jeroen Hermkens représentant des vues urbaines. Nous avons également remarqué des lithographies de Mark Busse qui est un fidèle de l'atelier.
- 9 Cyrille Noirjean, directeur de l'URDLA/Centre international estampe et livre, à Villeurbanne, est venu déposer les estampes éditées par l'association en 2013 et 2014 et

créées par dix-sept artistes invités à produire des œuvres en lithographie, gravure sur bois ou taille-douce. Des estampes d'artistes déjà présents dans les collections, souvent grâce aux précédents dépôts de l'URDLA, comme Rémi Jacquier, Damien Deroubaix, Paul Hickin, Denis Laget, Myriam Mechita, côtoient celles de nouveaux venus au Centre pour s'essayer aux techniques d'impression. Nous avons pu ainsi découvrir le travail du duo Florentine et Alexandre Lamarche-Ovize, six planches en couleurs dans lesquelles les artistes ont joué de la superposition des motifs et des techniques (lithographie, linogravure, eau-forte et aquatinte) dans l'esprit de l'œuvre composite et évolutive qu'ils développent avec d'autres mediums ; les lithographies de Valérie Du Chéné ; celles du peintre Damien Cadio et celles de Youcef Korichi dont les peintures figuratives avaient été présentées en 2013 à la galerie Suzanne Tarasiève ; les délicates vues urbaines à l'eau-forte et à la pointe sèche du jeune artiste chinois Mengzhi Zheng ou encore les étonnantes *Constellations Score* du musicien Rob Mazurek, des œuvres-partitions lithographiées à regarder et à interpréter avec des lunettes 3D !

III. 2. Florentine Lamarche-Ovize, *Valérie et Dodoche*, impr et éd. URDLA, lithographie, linogravure, eau-forte et aquatinte, 2014, 76 x 56 cm. BnF, Estampes, Dz-443-Boîte FT5



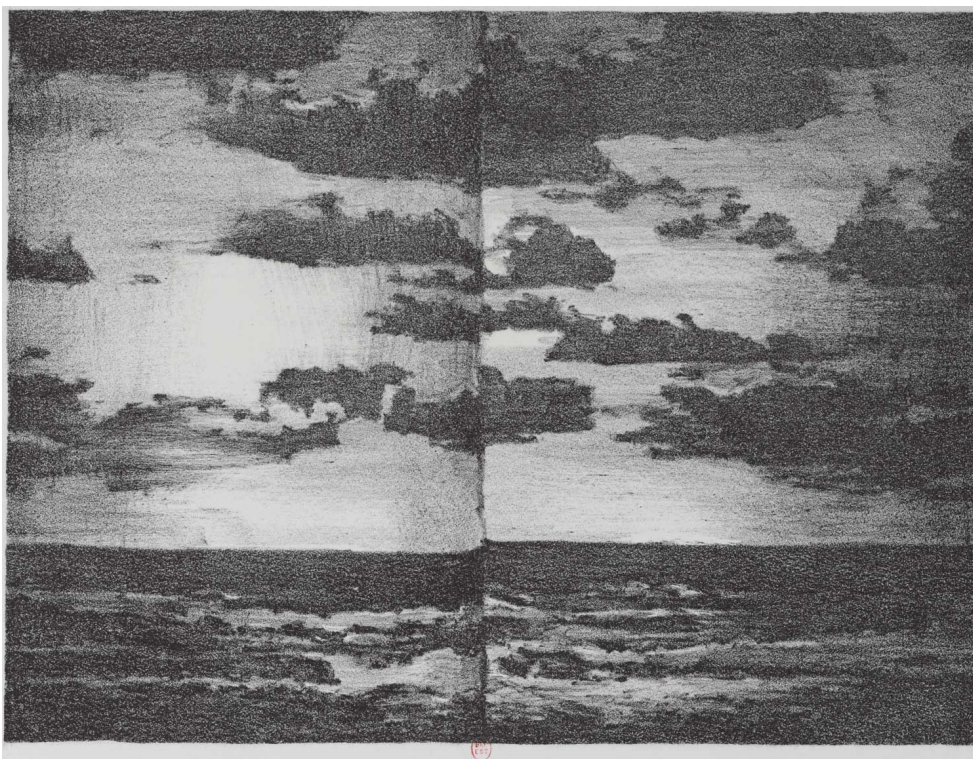
- 10 L'imprimeur éditeur Patrice Forest (**item éditions/ imprimerie idem**) a fait un important dépôt à la fin du mois de décembre 2014. Une partie des planches n'ont pu être enregistrées qu'en 2015. Parmi celles enregistrées en 2014, deux belles lithographies en noir sur japon datées de 2013 de l'artiste William Kentridge, les lithographies créées en 2014 par Jean-Michel Alberola et *Golden Dream*, une grande lithographie en couleurs de Carole Benzaken.

III. 3. Mengzhi Zheng, [sans-titre], impr et éd. URDLA, pointe sèche et eau-forte, 2013, 41,5 x 29,5 cm. BnF, Estampes, Dz-591-Boîte Fol.



- 11 Francis Van Der Riet, qui a fondé et anime **l'atelier le Grand Village**, en Charente, a déposé des lithographies créées en 2014 par des artistes sud-africains invités en résidence à l'atelier. Sont ainsi entrées dans les collections trois lithographies de la jeune peintre Pauline Gutter, des portraits en gros plan portant des inscriptions en typographie, et huit estampes de l'artiste pluridisciplinaire Christiaan Diedericks faisant partie d'un vaste projet intitulé *Bellow The Surface*, un travail sur le souvenir, l'enfance et la lignée, autour de la notion de mémoire cellulaire inscrite dans les corps après un traumatisme.

III. 4. Damien Cadio, *Unquiet Grave*, impr et éd. URDLA, lithographie, 2014, 38 x 56 cm. Dz-594-Boîte Fol.



- 12 Les **éditions Anagraphis**, installées à Saint-Georges d'Orques dans l'Hérault, se sont spécialisées depuis leurs débuts dans l'édition d'auteurs de bande dessinée et d'artistes contemporains issus des mouvements Supports surface, de la figuration narrative, de la figuration libre et aujourd'hui du Street Art. Elles ont fait en 2014 un important dépôt – en partie rétrospectif – de sérigraphies originales, dans lequel de nombreuses œuvres d'Hervé Di Rosa, récentes et plus anciennes, côtoient des feuilles signées par des artistes comme Robert Crumb, Loustal, Antonio Seguí ou Virginie Barré. Plusieurs séries ont été commanditées par les municipalités de Saint-Denis, Bobigny, Genevilliers ou Mourenx dans les Pyrénées-Atlantiques, pour être offertes à l'occasion des mariages ou des vœux de nouvel an. D'autres sérigraphies produites pour des événements organisés par la Ville de Sète (les joutes nautiques, des expositions au MIAM) illustrent le fort engagement de l'éditeur dans la vie artistique locale.

III. 5. Christiaan Diedericks, *Beneath the surface: Cellular memory II*, impr. Atelier le Grand Village, lithographie, 2014, 85 x 50,2 cm. BnF, Estampes Dz-599-Boîte FT5



## Le dépôt légal des artistes

- 13 Plusieurs artistes, jeunes ou confirmés, ont fait en 2014 leur entrée dans la collection : **Marc Giai Miniet** a déposé un ensemble de vingt-cinq eaux-fortes représentatives de son parcours et de sa démarche. Après une formation en gravure à l'École nationale supérieure des beaux-arts de Paris, l'artiste s'est tourné vers la peinture et la construction de boîtes, sans pour autant cesser de graver. Dans l'univers singulier de Marc Giai-Miniet, sombre mais non dénué de fantaisie, des êtres hybrides (affublés de masques à gaz et de tuyaux) évoluent dans des lieux incertains marqués par la destruction et la désolation (bibliothèques carbonisées, lugubres usines-laboratoires gardant les traces d'inquiétantes expériences). C'est un monde qui convoque aussi la mythologie égyptienne et indienne comme l'indiquent les titres de plusieurs de ses gravures en taille-douce imprimées par ses soins.
- 14 **Frédéric Bouffandeau** développe un travail sur différents médiums à partir d'une forme matrice, sorte de corolle ou d'auréole irrégulière. Il a déposé à la BnF dix sérigraphies sur papier de soie : les essais couleurs des modules réalisés à l'atelier d'Éric Seydoux pour l'installation que l'artiste a créée en 2007 à la chapelle Notre-Dame de Moustoir en Malguénac dans le cadre du festival L'Art dans les chapelles.
- 15 **Anne Paulus** a fait son entrée dans les collections avec une série de planches représentatives de sa recherche sur la thématique des cartes, *Archipel Fragmentaire* (2009) et *Edge 5* (2011) : jouant habilement sur les pleins et les vides, ses gravures aux formats inhabituels se déploient selon des combinaisons aléatoires.

III. 6. Anne Paulus. *Plans sécants VI*, eau-forte et pointe sèche, 2012, 56 x 23,6 cm. BnF, Estampes Dz-596-Boîte Fol.



- 16 **Marie Belorgey**, artiste graveur issue de l'ENSAD et dont le département possédait déjà une estampe dans un portfolio collectif, a fait un dépôt de deux œuvres plus personnelles à l'occasion du prix Lacourière. Il s'agit de très belles pointes sèches, *Grand gris III* et *Grand gris VII*, deux états d'une même plaque encore amenée à évoluer. Marie Belorgey a reçu une mention spéciale lors du dernier prix Lacourière, tout comme **Jeanne Clauteaux** dont nous avons découvert les gravures au Salon d'automne. Nous sommes contents qu'elle ait déposé une série d'estampes gravées à la pointe sèche, selon son habitude, en modulant la densité de ses lignes afin d'obtenir de subtiles variations de gris. Lors de ce prix, nous avons également remarqué le travail d'**Anne Bocel** qui nous a donné cinq gravures destinées à orner un bestiaire, l'artiste dresse le portrait de chaque animal selon des cadrages audacieux.



Ill. 7. Marie Belorgey. *Grand Gris VII*, pointe sèche, grattoir et brunissoir 2014, 76,1 x 55,8 cm. BnF, Estampes, Dz-558-Boîte FT5



## Dépôt d'artistes déjà présents dans les collections

- 17 D'**Anne-Catherine Nesa**, le portfolio *Immort'elles* comprenant douze estampes : l'artiste approfondit le thème du vêtement qu'elle explore depuis son séjour à la Casa Velásquez abordant le thème de l'habit d'académicien au féminin. À partir de réponses fournies par quatre académiciennes sur la manière dont elles conçoivent leur costume, elle a réalisé, pour chacune d'entre elles, une gravure figurative de l'habit proprement dit, d'un détail de broderie et d'une composition abstraite évoquant la recherche de chacune.
- 18 **Albert Dupont** nous dépose fidèlement ses œuvres dans lesquelles il explore les relations entre le mot et l'image. Plusieurs de ces œuvres étaient récemment exposées à la galerie Beaubourg.
- 19 **Patrice Gouttefanjat** anime un atelier de lithographie à Arbois, dans le Jura, dans lequel il perpétue cette technique en effectuant des démonstrations de tirages : il nous a déposé treize estampes représentant des paysages dessinés au crayon lithographique dans une facture classique.
- 20 **Lise Follier** dépose régulièrement des estampes représentatives des recherches qu'elle entreprend très librement dans le domaine de la gravure. Parmi les planches entrées en 2014, des gravures sur carton, technique qu'elle a expérimentée auprès de Mireille Baltar.
- 21 **Jean-Pierre Thomas** travaille la linogravure et le pochoir : il crée des œuvres traduisant la vie urbaine.

- 22 **Renaud Allirand** dépose annuellement l'ensemble de sa production, permettant de suivre pas à pas son cheminement. On peut en avoir un aperçu à partir du catalogue général de la BnF en ligne, les notices décrivant ses œuvres étant accompagnées d'images visibles depuis la salle de recherche du département des estampes.
- 23 **Maya Boisgallays** nous a déposé treize estampes dans lesquelles elle développe un travail à l'aquatinte autour de formes abstraites.
- 24 **Thérèse Boucraut**, peintre et graveur, dont les gravures sont régulièrement montrées dans les expositions collectives organisées par le Trait et Graver maintenant, est venue déposer plusieurs estampes réalisées en 2006 et 2007. Ses portraits et autoportraits malicieux aux cadrages audacieux (contre-plongées ou plans resserrés), ses paysages presque abstraits gravés à l'eau-forte ou subtilement nuancés à l'aquatinte, sont imprimés dans l'atelier de René Tazé (dont Thérèse Boucraut a réalisé le portrait en gravure). L'artiste a également déposé huit pointes sèches de son compagnon **Maurice Breschand** récemment disparu, des portraits et des nus.

Ill. 8. Thérèse Boucraut, *René Tazé dans son atelier*, eau forte et aquatinte 2011, 76,2 x 55,8 cm. BnF, Estampes, Dg-1 (Boucraut, Thérèse)-FT5



- 25 L'artiste pluridisciplinaire **Sotiris Barounas** développe depuis 1997 un travail avec les technologies numériques. Il réalise actuellement des estampes numériques de très grand format tirées en impression jet d'encre pigmentaire au studio Franck Bordas à Paris. Il a déposé en 2014 deux estampes de sa série *Morfing*, des formes organiques évoluant sur de grands aplats bleus.

## Les dons

- 26 À l'occasion de l'exposition qui lui a été consacrée en 2012, l'écrivain **Salah Stétié** a donné à la BnF des manuscrits et livres conservés respectivement au département des Manuscrits et à la Réserve des livres rares. Au département des Estampes, ont été donnés des dessins et des gravures d'artistes avec lesquels le poète a travaillé pour la réalisation de livres, notamment Christiane Vielle, Julius Baltazar, Joël Leick, Albert Woda.
- 27 André Gosset, gendre de **Paul Lemagny** (1905-1977), rédige actuellement le catalogue raisonné de l'œuvre imprimé de ce dernier : à l'occasion de ses recherches, il a constaté des lacunes dans notre collection que la famille de l'artiste a bien voulu combler en nous faisant un don de douze estampes.
- 28 L'association des Amis de la BnF a généreusement fait don, à la toute fin de l'année 2014 (enregistré en don 2015), d'un remarquable ensemble d'estampes de l'artiste allemande **Christiane Baumgartner**, connue pour ses monumentales xylographies créées à partir d'images de films ou de vidéos, et lauréate 2014 du prix de gravure Mario Avati – Académie des beaux-Arts. *Final Cut*, un portfolio de seize planches (douze sérigraphies parmi lesquelles s'intercalent quatre xylographies), *Medway*, une série de neuf photogravures questionnant la notion de perception, et *Himmelblau*, une grande xylographie sur japon imprimée en couleurs, ont ainsi rejoint dans la collection les deux œuvres de cette artiste acquises en 2006 et 2009 par la BnF.
- 29 C'est aussi grâce aux Amis de la BnF qu'ont pu entrer dans les collections une très belle gravure sur bois de très grand format (260 x 245 cm) d'**Agathe May**, *Haute et basse-cour*, dix planches assemblées formant une volière imaginaire, ainsi que *Confrontation* et *La Nuit*, deux lithographies en couleurs de **Marc Desgrandchamps** créées chez l'imprimeur Michael Woolworth lors de la réalisation du livre *Fragments* sur un texte de Pline l'Ancien. La composition de ce livre, dont un exemplaire a été déposé à la Réserve des livres rares de la BnF, a été pour l'artiste l'occasion d'entreprendre en lithographie un travail très novateur sur la couleur.
- 30 En 2014, **Miquel Barcelo** a fait don à la BnF de sept gravures qui complètent l'ensemble de pièces déjà présentes dans les collections créées dans l'atelier de René Tazé à Paris en 2006, l'année où la Chalcographie du Louvre lui a passé commande d'une estampe. Il a revisité en gravure certaines de ses sculptures et céramiques.
- 31 L'artiste japonaise **Miharu Shiota** qui travaille dans l'atelier collectif de la Cité des arts à Paris nous a fait don de deux sérigraphies très colorées sur des thèmes animaliers : *Blason serpent* créée en 2012 et *Illusion Hippocampe* datant de 2013.
- 32 L'association suisse **AAAC** (Associazione Amici dell'Atelier Calcografico) fondée en 1984 a pour objectif de promouvoir la gravure en taille-douce. Chaque année, elle édite trois gravures imprimées dans l'atelier tessinois de Novazzano animé par Gianstefano Galli. Un exemplaire de chaque édition est généreusement offert au département des estampes, contribuant ainsi à l'entrée dans les collections d'artistes suisses.

## Les acquisitions

- 33 À la galerie de l'Échiquier, nous avons acheté deux dessins de **Nathalie Grall** afin d'enrichir notre collection de dessins de graveurs : l'artiste aborde le thème des

méduses dans ses dessins à l'encre sur papier photographique et ses gravures. Elle nous a fait don de planches d'état de sa gravure *Migration*.

III. 9. Natahalie Grall, *Migration..* 2e état du 2e état, burin, 49,8 x 67,6 cm. BnF, Estampes Dg-1 (Grall, Nathalie)-FT5



- 34 Nous avons pu faire l'acquisition de quatre carnets de dessins auprès de l'ayant droits de l'artiste **Richard Davies**. Dessinateur et graveur, Richard Davies a disparu en 1991 à l'âge de quarante-six ans, laissant un œuvre gravé de près de cent soixante-dix estampes et monotypes. La BnF lui avait consacré une exposition en 2008. On retrouve, dans les croquis à l'encre, à l'aquarelle ou aux crayons de couleurs des carnets, les scènes de rue, de cirque, de bal et les personnages mélancoliques qui peuplent les gravures singulières de Davies. Ces carnets viennent s'ajouter à la collection de carnets de dessins conservés à la réserve du département.
- 35 A aussi été acquise en 2014 à la galerie Catherine Putman : *Autour de... Géricault. La capote du grand-père de S.* de **Pierre Buraglio**, une des quatre variations créées par l'artiste à partir de l'image d'une silhouette vêtue du manteau militaire, une impression jet d'encre pigmentaire avec rehauts et réemploi.
- 36 Auprès de la galerie Jean Fournier, nous avons acquis deux délicates lithographies sur japon de **Jean-François Maurige** ainsi qu'une très intéressante linogravure de l'artiste **Pierre Mabile** : exécutée en 1996, l'année précédant le moment où l'artiste a décidé de concentrer ses recherches et sa création sur une forme unique, celle de la navette, cette estampe constitue une étape dans le parcours de Pierre Mabile.

III. 10. Jean-François Maurige, *Obliques plus Rayures IV*, impr. Atelier Michael Woolworth, lithographie et xylographie, 2011, 56 x 75,5 cm. BnF, Estampes, Dg-1 (Maurige, Jean-François)



- 37 Trois subtiles gravures sur bois imprimées chez Tabor Presse à Berlin, de l'artiste **Franck Badur** dont le travail s'inscrit dans le courant de l'abstraction géométrique, ont été acquises auprès de la galerie Jordan/Seydoux, son éditeur en Allemagne.

III. 11. Pierre Mabile, [Sans-titre], impr. Atelier Michael Woolworth, linogravure, 1996, 80 x 80 cm. BnF, Estampes, Dg-1 (Mabile, Pierre)-FT5



- 38 La fin de l'année 2014 a été marquée par le départ, après quinze ans passés au service de l'estampe contemporaine et du graphzine, de Lise Fauchereau, promue bibliothécaire. Elle a rejoint le département de l'audiovisuel de la BnF, sur le site François Mitterrand. Caroline Mansuy, qui travaillait auparavant au département de la Recherche et de l'Orientation des lecteurs de la BnF, a repris début 2015 le poste de gestionnaire des collections d'estampes contemporaines.
- 39 En 2014 la numérisation systématique des œuvres entrées par dépôt légal s'est poursuivie. Les estampes entrées dans les collections en 2012 ont été numérisées. Les images, uniquement visibles sur l'intranet de la BnF dans l'enceinte des salles de recherches (départements spécialisés du site Richelieu et Rez-de-jardin du site François Mitterrand), illustrent les notices du catalogue général informatisé.

---

## ANNEXES

## Liste des artistes entrés dans les collections en 2014

### Artistes auteurs d'estampes

Collectif (L'Atelier de gravure)

Akagi, Kojiro

Alberola, Jean-Michel

Allirand, Renaud

Anne Paulus

Assar, Nasser

Aulagnier, Daniel

Baillet-Hardy, Bénédicte

Baiocco, Dino

Barcelo, Miquel

Barounas, Sotiris

Barré, Virginie

Battista, Éric

Belorgey, Marie

Benito

Benzaken, Carole

Berry, Paul

Bocel, Annie

Boisgallays, Maya

Boisrond, François

Bonnafous, Béatrice

Bonnefoi, Christian

Bonnelle, François

Borel, Jérôme

Boucraut, Thérèse

Bouffandeau, Frédéric

Brandhof, Robert

Breschand, Maurice

Brusse, Mark

Buraglio, Pierre

Cadio, Damien

Cervera, André

Chantier, Gérard

Chaumont, Lucie

Chéné, Valérie du

Clauteaux, Jeanne

Cordier, Frédéric

Corne, Éric

Cortot, Jean

Criton, Jean

Crumb, Robert

Curie, Parvine

Cyvoc, Colin

Deghetto, Dominique

Deguilhen, Stéphane

Delesalle, David

Deroubaix, Damien

Derrey, Jacques

Desmazières, Érik

Desportes, Antoinette

Di Rosa, Hervé

Diedericks, Christiaan

Donker, Charles

Dorin, Perrine

Dubart, Agnès

Dupont, Albert

Erro

Flaye

Follier-Morales, Lise

Fordan

Franc, Arnaud

François, Pierre

Gaggiotti, Chiara

Garcia, Luis

Gheerbrant, Gilles



Giai-Miniet, Marc  
Giustiniani, Fanny  
Gosti, Jean-Yves  
Gouttefanjat, Patrice  
Grall, Nathalie  
Gregogna, René-François  
Gutter, Pauline  
Hémery, Pascale  
Herman, Nora  
Hermkens, Jeroen  
Hickin, Paul  
Hochart, Benjamin  
Jacqui, Danielle  
Jacquier, Rémy  
Jaffe, Lee  
Jia, Juan Li  
Johns, Jasper  
Kael, Michael  
Kentrledge, William  
Kijno, Ladislav  
Kim, Yeon  
Koraichi, Rachid  
Korichi, Youcef  
Kulig, Curtis  
Laget, Denis  
Lamarche-Ovize, Florentine et Alexandre  
Lécuyer, Jean-Pierre  
Le Guay, Claude  
Leick, Joël  
Lemagny, Paul  
Lendower, Muriel  
Lepetit, Marie  
Levine, Sherrie  
Loustal, Jacques de

Mabille, Pierre  
Macchabée, Dédé  
Maître Akeji  
Mallet, Micky  
Maurige, Jean-François  
Mazurek, Rob  
Mechita, Myriam  
Meurice, Jean-Michel  
Milshtein, Zwy  
Miss. Tic  
Mongezi  
Mozas-Lécuyer, Nine  
Moreau, Muriel  
Morellet, François  
Mosner, Ricardo  
Moustic  
Mulder, Maud  
Nadaud, Daniel  
Nesa, Anne-Catherine  
Peinado, Bruno  
Pereira, Apolinario  
Pettibon, Raymond  
Pétrovitch, Françoise  
Pignon-Ernest, Ernest  
Prédair, Bernadette  
Rabascall, Joan  
Radford, Robert  
Rampini, Alain  
Ranchin, France de  
Realini, Gianni  
Rehnavall, Michael  
Reudet, Jean  
Rideal, Liz  
Ridell, Torsten

Rougemont, Guy de  
Roussille, Guy  
Saffré, Karl  
Segui, Antonio  
Shioto, Miharu  
Sibiya, Bambo  
Siné, Bob  
Sorg, Christian  
Soulatges, Guillaume  
Swen  
Tatah, Djamel  
Thomas, Jean-Pierre  
Topolino  
Traquandi, Gérard  
Tsuiki, Noriko  
Vermeille, Patrice  
Vielle, Christiane  
Vilar, Christophe  
Walsh, Dan  
Watanabe, Nobuko  
Wilson, William  
Woda, Albert  
Wolff, Harald  
Yola  
Zheng, Mengzhi  
Sze, Sarah

## **Auteurs de livres d'artistes**

13L

Aëgerter, Laurence  
Arc, Anne  
Arcangel, Cory  
Bayrle, Thomas  
Bevis, John

Bismuth, Julien J.  
Brandhof, Robert  
Chamchinov, Serge  
Clairet, Sylvie  
Clerc, Philippe  
Coburger, Christoph  
Collectif (I love you: Plastic has a price)  
Collectif (Sans Niveau Ni Mètre)  
Collectif (Semaine)  
Darabi, Hannah  
Deroche, Benjamin  
Dibbets, Jan  
Djordjadze, Thea  
Fischli, Peter  
Flavien, Jean-Pascal  
François, Michel  
Gette, Paul-Armand  
Grimbert, Benoît  
Héraud, Dominique  
Hervey  
Holmqvist, Karl  
Kivland, Sharon  
Kostelanetz, Richard  
Le Goff, Loïc  
Le Gouëfflec, Arnaud  
Lefebvre, Antoine  
Lemonnier, Guy  
Lépron, Laurence  
Malani, Nalini  
Martini, Gianni  
McDowall, John  
Milshtein, Zwy  
Mol, Pieter Laurens  
Nannucci, Maurizio

Nédélec, Julien  
Peschet, Bernard  
Poulain, Michel  
Raad, Walid  
Roth, Dieter  
Schaufelberger, Philipp  
Schraenen, Guy  
Thomas, Jean-Pierre  
Tonnard, Élisabeth  
Trauffer, Anna  
Tuttle, Richard  
Van der Kruijs, Alik  
Van Tienhoven, Ronald  
Vonna-Michell, Tris  
Waart, Robin R.  
Weiss, David  
Williams, Emmett  
Wilmering, Luuk

### **Artistes auteurs de livres graphiques**

Bagot, Yann  
Berge, Louis-René  
Cissé, Mamadou  
Clarke, Daniel  
Colectivo MR (Marina Garcia Burgos et Ricardo Ramon Jarne)  
Collectif (Mékanik Copulaire)  
Collectif (The Dead Mauriacs)  
Devreux, Patrick  
Farrell, Malachi  
Giai-Miniet, Marc  
Groborne, Robert  
Hergott, Geneviève  
Hill, Pati  
Klassen, Andrey

Lafon, Martine  
Larre, Raphaël  
Massip, Charlotte  
Maurel, Nelly  
Pagni, Gianpaolo  
Pagola, Javier  
Prieur, Olivier  
Segafredou  
Tanguy, Jean-Pierre  
Van der Eerden, Paul

### **Artistes auteurs de graphzines**

Anonyme (Tengo Sueno)  
Baladi  
Balslev, Zven  
Barrios Arenas, Raquel  
Barsolle, Noémie  
Blackboat Association  
Brady, Alex et Catherine  
Collectif (Europunk)  
Collectif (Fan Club)  
Collectif (Freak Scene)  
Collectif (Recto facial, verso vertèbre)  
Collectif (Silhueta)  
Collectif (SPR-STRCTR)  
Collectif (Un Franc Sissou)  
Contraire, Bastien  
Craoman  
Crying Paper  
Davaine, Idir  
Di Paolo, Otto  
Di Rosa, Hervé  
Duarte, Yumnia  
Ducatez, Gautier

Estudio Pum  
Gatti Z., Andrés  
Giacomin, Nicolo  
Hayakawa, Motohiro  
Iris  
Judex  
Kebbi, Yann  
Latva-Nikkola, Jarno  
Les Brigades du Foutre  
Lestiennes, Cédric  
Lin, Li-Chin  
Luna, Marion  
Miotto, Riccardo  
Murphy, Jason  
Nadau, Jean-Pierre  
Nanni, Giacomo  
Pelagatti, Romina  
Pena, Lurhi  
Postic, Évelyne  
Quievreux, Léo  
Rien à foutre  
Shinyu, Liao  
Soulatges, Guillaume  
Suicide, Richard er Parano, W.  
Texier, Olivier  
Tréhin, Yann  
Vandaele, Baptiste  
Vanson, Gala  
Velleine, Pascale  
Véro  
Virot, Baptiste  
Vit, Marion  
Vuillier, Clément  
Waii-Waii

Zoleta, Maria Jeona

### **Artistes auteurs de dessins**

Amrouche, Philippe

Anguera, Jean

Badaire, Jean-Gilles

Davies, Richard

Deparis, Sylvie

Grall, Nathalie

Hollan, Alexandre

### **Artistes auteurs de peintures**

Anguera, Jean

Badaire, Jean-Gilles

Baltazar, Julius

Bolle, Catherine

Burgo, Enan

Thomas, Jean-Pierre

### **Artistes auteurs d'autres types d'œuvres**

Andréadis, Ianna

Aquindo, Sergio

Beir, Dominique de

Boucher, Alexis

Caro, Marc

Collectif (Black Screen)

Côme, Vincent

Crozat, Christine

Dalinger, Angela

Gheerbrant, Gilles

Ko

Lilas

Lafon, Martine

Loth, Gaëlle



Néraud, Hélène

Ono, Yoko

Raetz, Markus

Reymond, Florence

Ricard, Anouk

Richard, Philippe

Sungsic Moon

Tachdjian, Jean-Jacques

## INDEX

**Index géographique** : France

**Index chronologique** : 20e siècle, 21e siècle

## AUTEURS

### CÉLINE CHICHA-CASTEX

Conservateur des estampes du XX<sup>e</sup> siècle au département des Estampes et de la Photographie de la Bibliothèque nationale de France

### CAROLINE MANSUY

Gestionnaire des collections contemporaines au département des Estampes et de la Photographie de la Bibliothèque nationale de France

### CÉCILE POCHEAU-LESTEVEN

Conservateur en chef des estampes contemporaines au département des Estampes et de la Photographie de la Bibliothèque nationale de France