

CONSECUENCIAS SOCIALES DEL MODELO EXTRACTIVISTA: EL CASO DE SAN JUAN, ARGENTINA

ALICIA NAVEDA¹; DIANA LÓPEZ; SONIA VEGA; VIRGINIA BALMACEDA; LELIS JOFRÉ;
ALEJANDRO GORANSKY; FRANCISCO FAVIERI Y NICOLÁS CARRIZO

Instituto de Investigaciones Socioeconómicas. Facultad de Ciencias Sociales. UNSJ.

Resumen

A pesar de las alentadoras cifras oficiales sobre disminución de pobreza e indigencia, la sociedad argentina continúa siendo atravesada por profundas desigualdades. En provincias de capitalismo periférico como San Juan, el crecimiento económico basado en la extracción de recursos naturales, está siendo acompañado por políticas compensatorias de supuesta justicia social, que apenas logran sacar a algunos sectores de la indigencia.

Este artículo propone discutir la persistencia de desigualdades sociales a nivel provincial, en el marco del plan de gobierno "II Reconstrucción de San Juan", aplicado desde 2003 en adelante.

En San Juan mientras se garantizan condiciones ultra favorables a empresas transnacionales extractivas, con el argumento que "se debe atraer la inversión extranjera" como estrategia para alcanzar el crecimiento económico, ese crecimiento no se traduce en más y mejores condiciones de trabajo registrado y con buenos salarios o en mejoras significativas en las condiciones de vida de las mayorías.

Se espera contribuir al debate sobre los caminos para alcanzar mejoras para grandes grupos de población pauperizada y/o precarizada y no simplemente mejoras temporales en indicadores (muchas veces, dudosamente medidos).

Palabras Clave: modelo extractivista – desigualdades sociales - crecimiento económico – plan de gobierno

Abstract

Despite the encouraging decline in official figures on poverty and indigence, Argentina society still crossed by deep inequalities. The economic growth based on natural resource extraction in provinces like San Juan (peripheral capitalism) is being accompanied by compensatory policies of social justice alleged that barely manage to lift some sectors of indigence.

This paper aims to discuss the persistence of social inequalities at the provincial level, under the government plan "II Reconstruction of San Juan", implemented from 2003 onwards.

In San Juan while ensuring conditions to help to transnational mining companies, arguing that "should attract foreign investment" as a strategy to achieve economic growth, this growth does not translate into more and better work conditions with good wages or in significant improvements in the living conditions of the majority.

It is expected to contribute to the debate on the ways to achieve improvements for large impoverished population groups and / or precarized and not simply temporary improvements in indicators (often dubiously measured).

Key Words: extractive model - social inequalities - economic growth - government plan

¹ anaveda@unsj-cui.m.edu.ar

Introducción

En los últimos años las sociedades latinoamericanas han atravesado un proceso de crecimiento económico, en gran medida basado en la explotación de sus recursos naturales, pese a lo cual no han podido resolver el estructural problema de la desigualdad que mantiene al continente como el más desigual del planeta. Esta situación preocupa aún más luego de la crisis internacional desatada en 2008 cuyas consecuencias principales se observan actualmente en países del capitalismo central, pero que probablemente se extenderán al resto del mundo.

No son pocos los que consideran que la recuperación del crecimiento económico que caracterizó la primera década del siglo XXI ha impactado favorablemente sobre las poblaciones latinoamericanas, muchos de ellos cayendo en excesos de optimismo. Sin negar la mejora de algunos indicadores socioeconómicos, lejos estamos de una condición que implique la superación de fragmentaciones sociales estructurales y que beneficie a las mayorías.

Las desigualdades en términos de ingresos continúan siendo la principal característica de nuestras sociedades y nos mantienen en el triste privilegio de ser el continente más desigual del planeta. En Argentina el modelo de posconvertibilidad (Lindenboim, Lavopa, Salvia, 2008) que comenzó con la gestión de N. Kirchner en 2003 ha sostenido condiciones muy beneficiosas para las grandes empresas (muchas veces transnacionales) respecto de la extracción y aprovechamiento de los recursos naturales (Basualdo, Félix, 2012). En tanto la distribución equitativa de las riquezas generadas todavía deberá esperar.

Este artículo propone aportar al debate sobre la persistencia de desigualdades sociales en escenarios de crecimiento económico (basado en actividades extractivas) en la periferia capitalista, a partir del análisis de la situación de la provincia de San Juan, Argentina. Para ello analizamos algunas propuestas contenidas en el Plan de Gobierno II Reconstrucción de San Juan (aplicado en la provincia desde 2003 hasta la actualidad), las transformaciones de la estructura económica y de los principales indicadores de la situación de los trabajadores en el período.

No sería posible analizar el plan ni los resultados obtenidos durante los últimos 10 años, sin comprender las relaciones con la economía mundial y con la profunda crisis que está atravesando. El crecimiento económico de América Latina debe ser analizado con suma precaución dada la importancia

de los factores exógenos que lo han hecho posible, señala Eric Toussaint².

Estos factores son: a- el reembolso de la deuda pública sostenible debido fundamentalmente a un tipo de interés muy bajo en los países centrales (alrededor del 0% en Japón desde hace unos 20 años; 0,25% en Estados Unidos desde 2008; 1,25 % en la eurozona desde 2009, etc.) lo que pone en circulación enormes cantidades de moneda; b-el alza sostenida de los precios internacionales de materias primas desde 2003, que mejora las posibilidades de los países exportadores de generar divisas fuertes; y c- un enorme volumen de liquidez que posibilita a capitales del norte fluir hacia el sur del globo. La continuidad de ese crecimiento depende en gran medida, de las políticas aplicadas en los países más industrializados y en China. (Toussaint, 2011)

El patrón de crecimiento está basado en condiciones internacionales favorables, en la posibilidad de extraer riquezas naturales a costos bajos y en las facilidades legales que ofrecen los gobiernos de países periféricos a las empresas transnacionales para la explotación de los recursos y repatriación de las divisas. Este modelo de crecimiento ha tenido bajo impacto en la disminución de las desigualdades sociales y ha generado alta vulnerabilidad a los vaivenes de la economía mundial.

La propuesta de desarrollo: Plan II Reconstrucción de San Juan.

Este Plan fue presentado en el inicio de la primera gobernación (2003) de quien continúa actualmente al frente del poder ejecutivo provincial (en su tercer mandato hasta 2015). Tiene alta significación para la población hacer referencia a la idea de la reconstrucción, dado que la ciudad de San Juan fue devastada por un terremoto en el año 1944, luego del cual fue “reconstruida”. La denominación del Plan alude a la situación generada a partir de la crisis neoliberal que eclosiona en 2001-2, frente a la que se propone una II Reconstrucción; ésta se logrará a través de un conjunto de políticas que constituyen el ejercicio de gobierno y que tienen como gran objetivo: alcanzar el crecimiento de la economía provincial.

Cuando se analizan las propuestas económicas y sociales de los gobiernos, en la mayoría de los países emergentes³ se observa que presentan rasgos

² Economista belga presidente de la Comisión por la Anulación de la Deuda del Tercer Mundo (CADTM)

³ Como señala Julio Gambina, emergentes porque emergen como una buena posibilidad de inversión para el gran capital transnacional que encuentra condiciones favorables para su expansión en ellos. (Gambina, 2012 en www.fisyp.org, última entrada 25 de julio)

que son comunes y que tienen grandes coincidencias con lineamientos brindados por organismos internacionales, tales como Banco Mundial, CEPAL, FMI, entre otros. Muchas de esas propuestas de organismos internacionales pueden verse plasmadas en las decisiones nacionales y/o provinciales, tal como sucede con el Plan de gobierno II Reconstrucción de San Juan.

Aunque para algunas de esas instituciones ha llegado “la hora de la igualdad” (CEPAL, 2011) creemos que las respuestas a la persistencia de pobreza y desigualdad se reducen a políticas compensatorias basadas en largas declaraciones de justicia social y que en la práctica, tímidamente logran sacar a sectores de la indigencia para que alcancen mínimos biológicos de supervivencia. En el Informe 2011 de CEPAL denominado “La hora de la Igualdad” se sostiene que la difícil misión de conjugar la igualdad de derechos sin desmerecer las bondades del libre mercado competitivo y meritocrático es emprendida por CEPAL para fundamentar sus propuestas para los países latinoamericanos.

¿Puede el mercado ser una institución más inclusiva? La respuesta positiva a esta pregunta de la CEPAL agregaría: con la ayuda del Estado. La premisa es que el mercado sea asistido por un Estado “*que desempeñe un papel más activo y actúe con visión estratégica para lograr el bienestar y el progreso de todos. Se trata de una agenda política, progresista y de largo alcance.*” (CEPAL, 2011:12)

El Estado deberá apuntar a disminuir las heterogeneidades estructurales de las economías periféricas y las disparidades regionales; aparentemente estas metas se alcanzarían con más y mejor mercado derramando las mieles del crecimiento sobre todos los sectores de la sociedad. Si bien la igualdad es importante, la CEPAL aclara “*(...) en ningún caso proponemos sacrificar el valor del dinamismo económico y productivo en el altar de la igualdad. En el horizonte estratégico de largo plazo, igualdad, crecimiento económico y sostenibilidad ambiental deben ir de la mano, apoyarse mutuamente y reforzarse en una dialéctica virtuosa.*” (CEPAL, 2011:12). Por las consecuencias que nosotros observamos de este crecimiento latinoamericano, la igualdad ha sido sacrificada en el altar del crecimiento y del aumento de la tasa de ganancia.

La intención de conjugar libre mercado con disminución de desigualdades se ve claramente expresada en el Plan de gobierno analizado. Uno de los fundamentos del Plan es superar el estancamiento que la economía provincial venía sufriendo desde la década del 1980. Dicho estancamiento se relacionaba con una economía

poco diversificada centrada en el monocultivo de la vid y la elaboración de vinos comunes comercializados en el mercado interno.

En los '90 y al amparo de la ola neoliberal que invadía el país se decide desde el aparato estatal impulsar la modernización del agro y se promulga la ley de diferimientos impositivos que permitía a grandes empresas postergar el pago de IVA e impuesto a las ganancias entre otros, para invertir esos montos en explotaciones agrícolas, ganaderas y de turismo en algunas provincias argentinas. Entre ellas estaba San Juan.

La década del '90 terminó con una importante caída en el nivel de actividad. Según el diagnóstico del Plan, esta caída acentuó la dependencia del sector gobierno: “*(...) llegando este sector a constituir el 34% del PBG en el 2001, teniendo mayor importancia relativa que el Sector Primario (7%) y el Sector Secundario (24,1%) juntos.*” (Plan, 2003:61). Agrega que los productos sanjuaninos se orientaban prioritariamente al mercado interno, cuya contracción y declinación de precios afectó negativamente la economía local. Sólo se exportaba el 6% del PBG y el ingreso per cápita provincial equivalía al 54,8% del nacional. (Plan, 2003)

A partir de esta situación el Plan propone el crecimiento de la economía como meta primordial para lo que define una Agenda Competitiva que se basa en: “*Vender nuestra provincia facilitará atraer nuevos negocios, retener los actuales, diseñar políticas de comercio exterior, atraer más inversiones y desarrollar el turismo (...)* La provincia no se vende sola, sino que hay que salir a venderla.” (Plan, 2003:62). Se declara que el crecimiento creará nuevos empleos contribuyendo al mayor bienestar de la comunidad.

Y así se está haciendo, vendiendo los recursos y riquezas naturales a empresas transnacionales por precios irrisorios, explotando las montañas de la Alta Cordillera de los Andes para extraer oro en minas a cielo abierto y con procesos de lixiviación utilizando cianuro. La actividad minera comienza a diseñarse a principios de los '90 con la instauración de las medidas neoliberales.

Impulsado por el entonces senador por San Juan (hoy gobernador) se aprobó el marco jurídico legal que rige la actividad, en ambas cámaras del Congreso. Al amparo de esa legislación en San Juan se establecieron en 1998, 33 empresas mineras (para exploración y luego explotación) invirtiendo hasta 47 millones de pesos. El promedio de personal en los proyectos alcanza a 700 personas. (Plan, 2003:111)

Previa a la minería metálica había en la provincia actividad minera vinculada a rocas de aplicación y

cal; esta producción está en manos de micro, pequeñas y medianas empresas de propietarios locales, quienes sufrieron las consecuencias de la crisis neoliberal viendo muy comprometidas sus posibilidades de crecimiento. En el plan se contempla la problemática de las pequeñas unidades productivas, la que se asocia con falta de financiamiento, bajos niveles de conocimiento tanto de las prácticas productivas como de mercados y comercialización, escasa tecnología utilizada, baja competitividad en el mercado externo, desinformación, falta de capacitación, investigación e inversión: “(...) *la posibilidad de que las pequeñas y medianas empresas mineras de composición de capital mayoritariamente nacional, desarrollen todo su potencial productivo y convivan con la gran minería, está aún lejos de convertirse en realidad.*” (Plan, 2003:113)

Como se ve, el desembarco de una empresa transnacional para la explotación de oro convierte a la minería en una actividad que contribuye a aumentar la heterogeneidad estructural, típica de las economías periféricas donde convive un sector “desarrollado y rico” con gran rentabilidad y productividad, con otro atrasado y pobre (conformado por micro, pequeños y medianos productores locales). A pesar que en el discurso de gobierno se sostiene que hay que contribuir a dar ventajas a las empresas locales, los incentivos claramente favorecen la inversión extranjera directa, con bajísimos beneficios para los grupos locales.

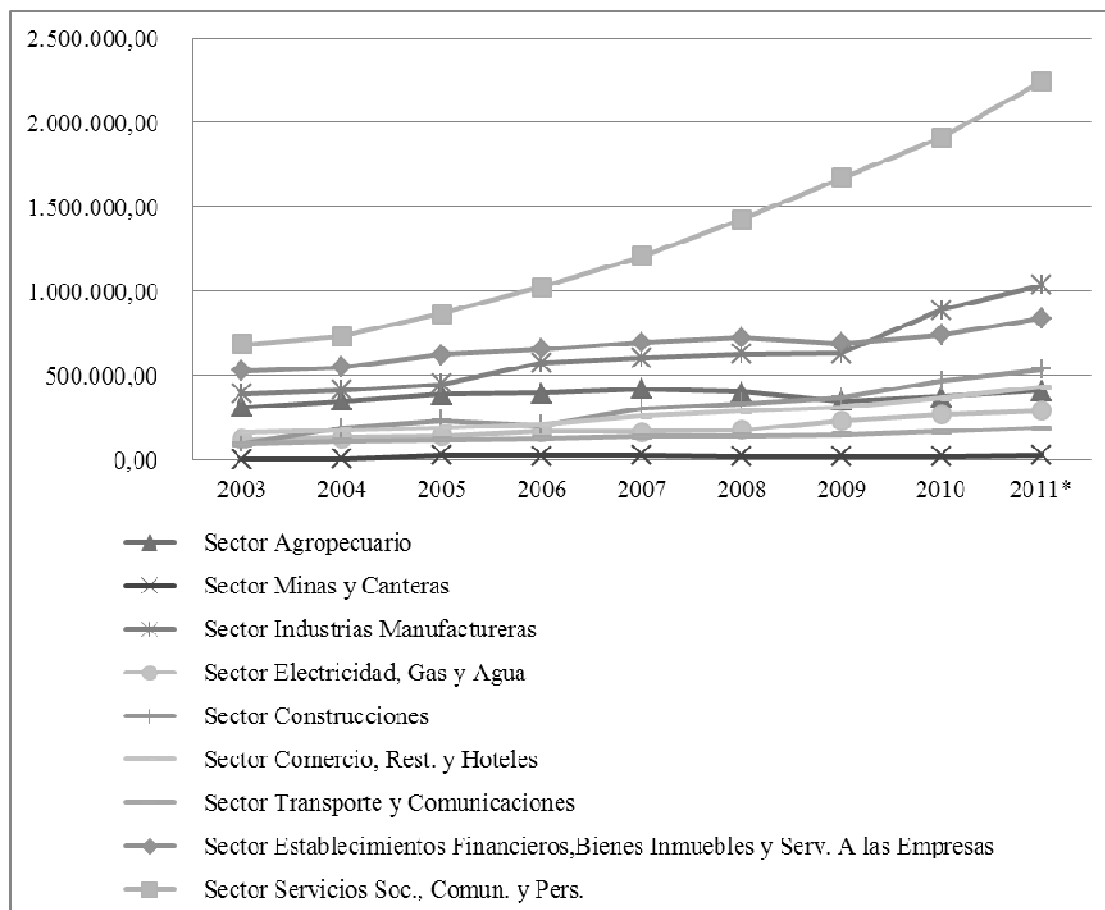
La propuesta para el sector es: “*El crecimiento de la minería Sanjuanina en los próximos años,*

deberá estar basada en la actividad de un empresariado fuertemente competitivo en términos internacionales y en la presencia de un Estado, provincial y nacional, que cumpla las funciones de regulador, promotor y protector según la situación y circunstancia.” (Plan, 2003:113). Claramente evidente el papel que asume el Estado respecto de las empresas transnacionales a quienes les facilitan el camino para mantener elevadas tasas de ganancia y todas las garantías que requieren para quedarse en este territorio. Se afirma en el Plan que la gran minería requiere garantías de estabilidad y respeto del marco legal en tanto “(...) *condición necesaria para ofrecer la seguridad mínima indispensable a una inversión de gran escala y de largo plazo.*” (Plan, 2003:114)

Las transformaciones en la Estructura productiva

Uno de los principales objetivos del plan de gobierno es el crecimiento de la economía basado en el aprovechamiento de los recursos naturales. Para ello y amparada en la ley nacional de minería (de la década del '90 y en la que el actual gobernador tuvo gran protagonismo) una empresa transnacional está extrayendo oro en la Alta cordillera de los Andes. Las políticas orientadas a alentar ciertas actividades productivas tienen impacto en la totalidad de la estructura, por ello y para aproximarnos a las transformaciones sufridas por las diversas actividades en el período analizado, observamos la composición del valor agregado bruto al Producto total, por sector a pesos constantes de 1993.

**Gráfico N°1 PBG de la provincia de San Juan por Sectores de actividad económica
(Valor agregado bruto en miles de pesos constantes) 2003-2011**



Fuente: Elaboración propia en base a datos del Instituto de Investigaciones Económicas y Estadísticas de la Provincia de San Juan.

* Proyección para año 2011

El gráfico anterior muestra una tendencia ascendente de servicios sociales, comunitarios y personales hasta el final de la serie, destacándose como el sector de mayor crecimiento seguido por industrias manufactureras, de tendencia creciente y que presenta un despegue entre los años 2009-2010. El sector de establecimientos financieros y afines también tiene un comportamiento ascendente aunque con un leve descenso en el año 2009, para luego continuar con su tendencia anterior. Otros sectores que mantienen su tendencia ascendente son construcciones, comercio, electricidad y transporte y comunicaciones aunque su aporte al PBG es menor que los anteriormente mencionados.

Afirma el gobernador (J. L. Gioja) que *“los indicadores reflejan un contundente crecimiento sostenido desde 2003 al 2011. Durante estos 8 años hubo un aumento total del 150% del PBG alcanzando los 6 mil millones de pesos. En el caso de las exportaciones aumentaron 1576% desde 2003 a 2011, superando los 2500 millones de dólares en concepto de volumen comerciable”*⁴ Según nuestras indagaciones, basadas en datos del Instituto de Investigaciones Económicas y Estadísticas de San Juan, el PBG provincial registró un incremento del 72% entre 2003 y 2008 (a precios constantes).

Para identificar qué sectores de la provincia lideran el crecimiento, analizamos la participación porcentual por sector para el año 2003 y 2008 y encontramos algunas discrepancias con los enunciados de los voceros del gobierno. En el período la participación de los sectores productores de bienes cayó del 39 al 37% mientras aumentó el aporte de los sectores productores de servicios –de 61 al 63%– lo que evidencia la tendencia hacia la terciarización de la economía en esta etapa de predominio del capitalismo financiero. Entre los sectores productores de bienes, la participación de la agricultura en el PBG decayó del 13% al 10.6%; la industria manufactura bajó del 16 al 15%; al igual que electricidad, gas y agua. Aumentó la participación de la minería (del 0,25 al 0,68) y la construcción (del 4,12 al 6,6).

Entre los sectores productores de servicios, el subsector que tuvo mayor incremento fue: - Administración pública, defensa y seguridad social obligatoria, Enseñanza, Servicios sociales y de salud, Servicios comunitarios sociales y personales, Servicios de hogares privados que contratan servicio doméstico- que pasó de aportar el 29% en 2003 al 34% en 2008.

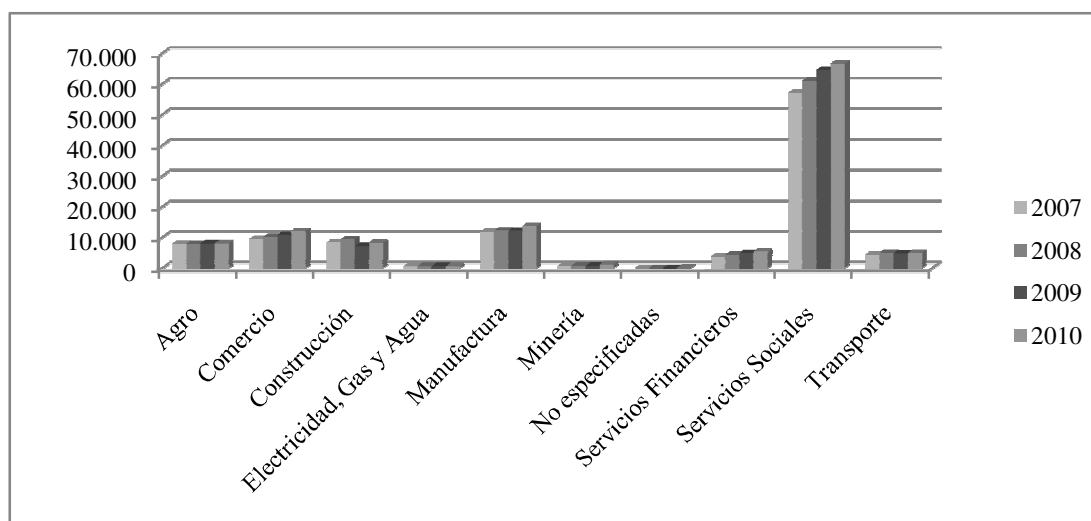
Si bien en los años analizados hubo un importante incremento del PBG, el ritmo de crecimiento de puestos de trabajo fue muchísimo menor. El gobernador afirma un crecimiento a 2011 del 150% del PBG (basado en estimaciones para el último año) y según datos de INDEC entre 2007 y 2010 el empleo sólo creció el 15%. Esto equivaldría a decir que se requieren aproximadamente 10 puntos porcentuales de aumento del producto para aumentar sólo 1 punto en el empleo. A esto vale agregar que la mayor cantidad de empleos corresponden al sector servicios con claro predominio de servicios sociales, comunitarios y personales que incluye actividades con altísima informalidad.

Trabajo e Ingresos

La complejidad de la problemática laboral en las sociedades capitalistas periféricas sumada a la dificultad para acceder a información oficial seria y confiable plantean desafíos al momento de abordar la situación laboral en la provincia de San Juan. Para aproximarnos a las condiciones del trabajo en San Juan, comenzaremos con una referencia a los trabajadores registrados y cubiertos por riesgos de trabajo, según sector económico. Este análisis se basó en datos de la Unidad de Información Provincial Integrada (ProvInfo) dependiente de la Secretaría de Provincias del Ministerio del Interior. Esta información oficial sistematiza datos provenientes del Ministerio de Economía y Finanzas Públicas, el Instituto Nacional de Estadísticas y Censos (INDEC) y la Secretaría de Política Económica - Dirección de Información y Análisis.

⁴ Fuente: www.mendozaeconómico.com, 25 de enero de 2012 (última entrada 28-05-12).

Gráfico N° 2: Trabajadores cubiertos por riesgos del trabajo, por sector San Juan 2007-2010 (datos a diciembre de cada año). Valores Absolutos.



Fuente: Elaboración propia en base a información de la Unidad de Información Provincial Integrada (ProvInfo), dependiente de la Secretaría de Provincias, Ministerio del Interior.

La figura precedente grafica la cantidad de trabajadores registrados y cubiertos por riesgos del trabajo que hay en la provincia de San Juan entre 2007 y 2010, por sector económico. En el período la masa total de trabajadores cubiertos creció el 15%; algunos sectores experimentaron importantes aumentos, otros se mantuvieron y algunos decrecieron.

El sector de servicios sociales y personales concentra la mayoría de los trabajadores (55% es decir 66.612 en 2010). Además es el sector que más trabajadores incorporó en el período (9431 trabajadores más en 2010 respecto de 2007 es decir, creció el 16%). El comercio aumentó la cantidad de trabajadores en 2643 nuevos puestos de trabajo.

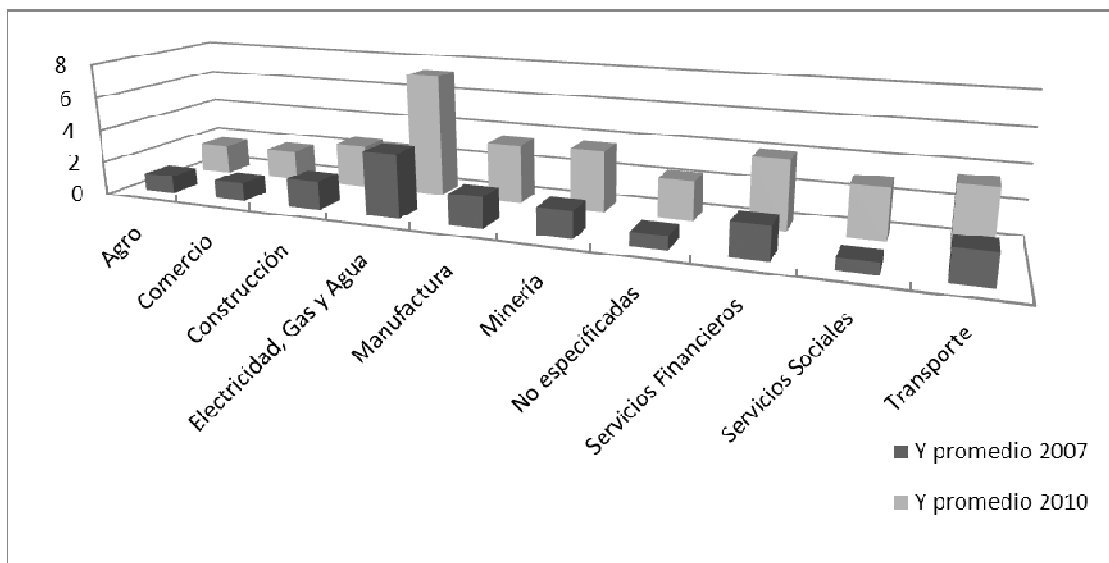
Otro sector que experimentó crecimiento notable fue la manufactura, que tenía en 2010 casi 2000 (1935) trabajadores más que en 2007, es decir, creció el 16%. El sector financiero incorporó 1520 trabajadores, lo que equivale a un incremento del sector del 39%.

La minería, actividad vedette de la propuesta de desarrollo ocupaba en 2007 sólo el 0,77% de los trabajadores, llegando al 1% en 2010. Si bien la masa total de trabajadores de minería es poco significativa en términos absolutos (ya que sólo se registran 1173 trabajadores en 2010) sufrió un crecimiento del 56% respecto de 2007. En el período los trabajadores mineros aumentaron en 422 personas.

El sector transporte también creció generando 460 nuevos puestos de trabajo en el período, que implica un 10% de crecimiento. Disminuyeron la cantidad de trabajadores en los sectores electricidad, gas y agua y construcción, mientras que en el agro se mantuvo.

Para aproximarnos a un ingreso promedio bruto por sector para trabajadores privados y registrados, dividimos la masa salarial bruta en la cantidad de trabajadores registrados por Aseguradoras de riesgos de trabajo y obtuvimos el siguiente gráfico:

Gráfico N° 3: Ingreso por año promedio. Años 2007 y 2009. Valores relativos. San Juan.



Fuente: Elaboración propia en base a información de la Unidad de Información Provincial Integrada (ProvInfo), dependiente de la Secretaría de Provincias, Ministerio del Interior.

La masa salarial bruta creció un 223%, pasando de ser igual a \$109.742.000 en 2007 a \$355.503.000 en 2010. Así como la cantidad de trabajadores tuvo un comportamiento diferencial entre los sectores, sucedió lo mismo con los salarios promedio.

Servicios Sociales aumentó casi cuatro veces el salario promedio (377%) pasando de \$630 en 2007 a \$3100 en 2010; seguido por minería (128%) de \$1590 a \$3640 y servicios financieros (110%) de \$1920 a \$4040.

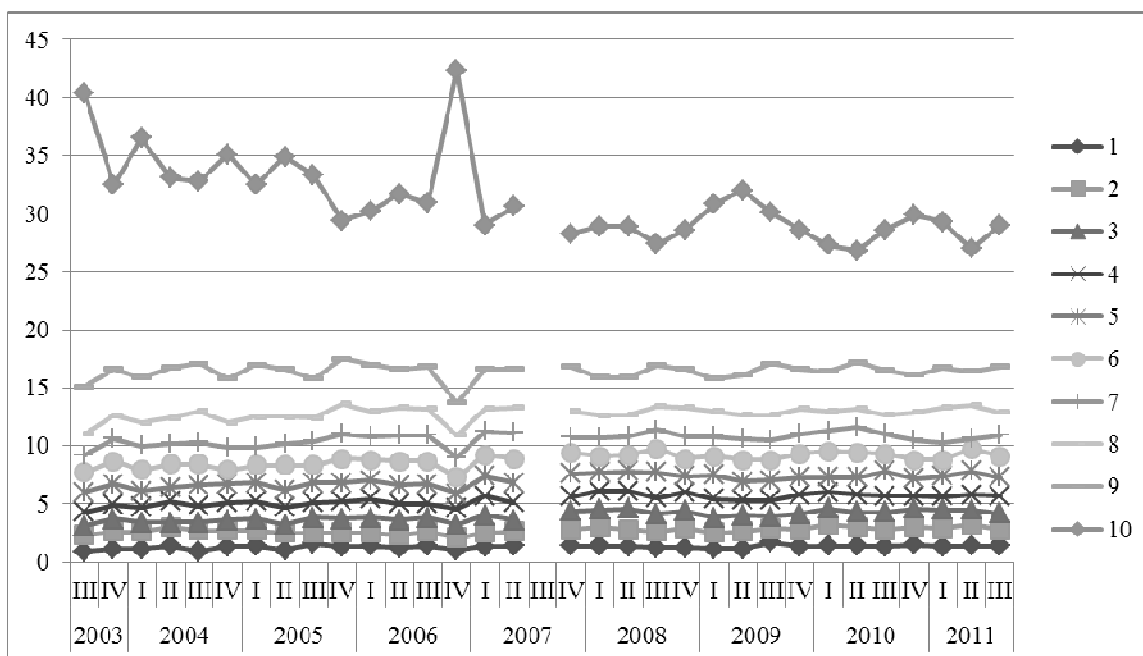
Transporte, manufacturas y electricidad gas y agua aumentaron alrededor del 90% el ingreso promedio. El sector en el que menos creció el ingreso fue en construcción (53%). En comercio y agro creció alrededor del 68%.

Más allá del análisis relativo y según la misma fuente de datos, los salarios promedio más bajos en

2010 son los que se pagan en agro (\$1780); comercio (\$1850) y construcción (\$2652). En Servicios sociales el promedio de salario es de \$3100. Manufactura, minería y transporte ronda los \$3500 promedio. Los más altos corresponden a electricidad, gas y agua (\$7330) y servicios financieros (\$4040).

Las desigualdades salariales entre los diferentes sectores de producción son propias de estas estructuras productivas heterogéneas en las que existen grandes diferencias de productividad y de vinculación a circuitos productivos globales. Veremos en gráfico siguiente los cambios generados desde 2003 respecto de la distribución de la población por deciles de ingresos.

Gráfico N° 4: Variación de los ingresos de la población ocupada según ingreso de la ocupación principal por deciles. Años 2003-2011. Sector Privado. Gran San Juan.



Fuente: Elaboración propia en base a datos de EPH (Encuesta Permanente de Hogares) INDEC.

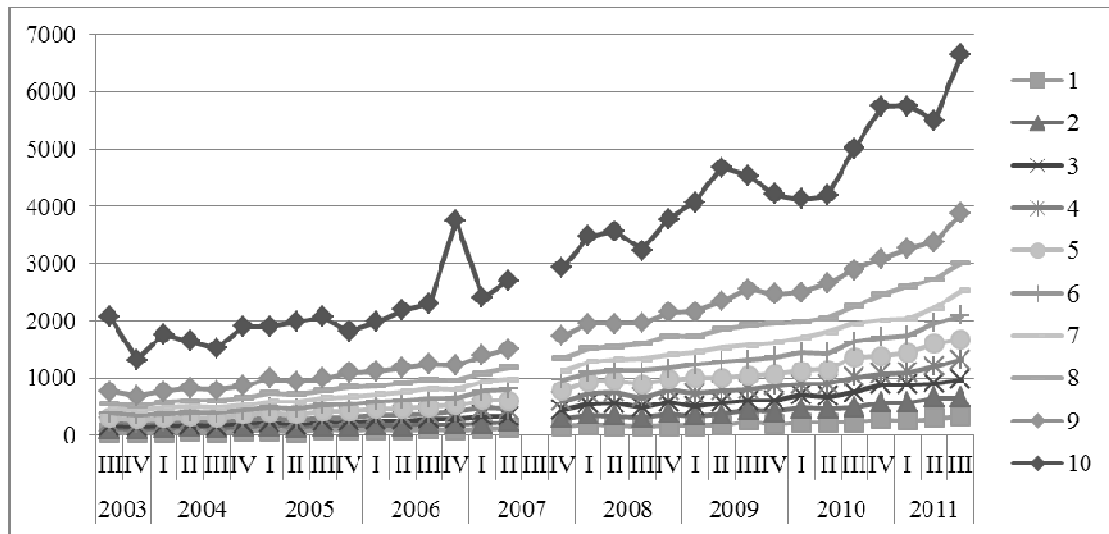
Entre 2003 y 2011 hubo una disminución de las desigualdades entre los diferentes deciles de ingresos, que pasa de un pico desigualdad en 2003, donde el 10% más rico se llevaba 40 veces más que el 10% más pobre; esa cifra disminuyó a 19 veces en 2010.

En el gráfico N° 4 puede observarse que el decil 10 (el intervalo de mayores ingresos) presenta variaciones descendentes hasta el IV trimestre del 2006 donde llega a su pico máximo para proseguir con su tendencia descendente y oscilante hasta el

final de la serie. Luego de una leve caída en el segundo trimestre de 2011, presenta una recuperación.

Cabe señalar que hay un salto importante que distancia a los que más ganan del resto (el decil 10); a partir del decil 7 hay mayor cercanía entre los grupos restantes. En estos deciles se observa un comportamiento estable en el período, sin mostrar variaciones de relevancia hasta el final de la serie. A continuación veremos variaciones del ingreso medio, por deciles.

Gráfico N° 5: Variación del Ingreso Medio de Población ocupada según ingreso de la ocupación principal por deciles. Años 2003-2011. Sector Privado. Gran San Juan.



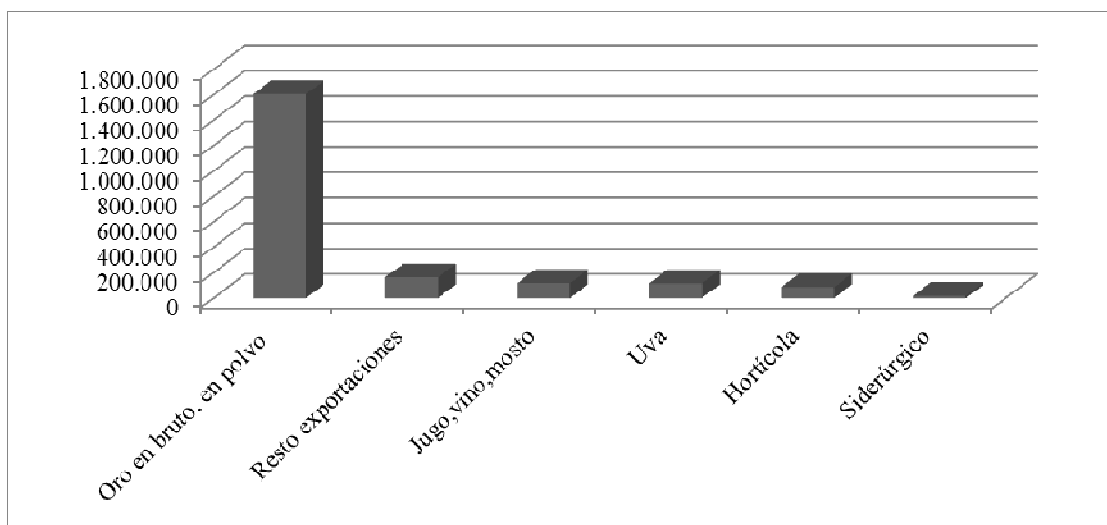
Fuente: Elaboración propia en base a datos de EPH - INDEC.

El gráfico N° 5 muestra una tendencia ascendente para todos los deciles de ingresos; el N° 10 presenta grandes variaciones aunque a lo largo de toda la serie sostiene su tendencia ascendente, evidenciándose una separación más abrupta respecto de los deciles restantes. El resto de los deciles muestra una tendencia constante y ascendente pero en mucha menor proporción. Respecto del ingreso promedio, para el tercer trimestre de 2011, el 10% más rico se llevaba 20 veces el ingreso del 10% más pobre.

Exportaciones

Uno de los grandes cambios generados por la actividad extractiva se observa en el total de exportaciones provinciales que según el Ministerio de Economía de la Nación, se incrementaron entre 2003 y 2010 un 1326%. Al observar la composición de los productos exportados, tenemos que el 76% de las exportaciones sanjuaninas corresponden a oro (Ministerio del Interior, 2011). La composición puede observarse en el cuadro siguiente:

Cuadro N° 6: Exportaciones por complejo exportador. San Juan, 2010



Fuente: INDEC

Se modificó significativamente la participación de la provincia en el total de exportaciones del país, que pasó del 1,4 al 3,1% (Ministerio de Economía, 2010). Los principales mercados hacia los que se dirigen las exportaciones sanjuaninas son: Canadá y Suiza que se llevan el 50% y 28% respectivamente. Vale aclarar que la empresa que explota el oro es canadiense.

Por mucho que se hable de integración regional, atrás quedaron destinos tradicionales que compran productos de agrícolas o agroindustriales como Brasil (6%). A Chile se exporta el 2% y al resto del Mercosur apenas el 1%. Son elocuentes las cifras respecto del papel de la actividad extractiva y de su impacto en la economía provincial.

Reflexiones Finales

A partir de la implementación del plan II Reconstrucción de San Juan se observa que la economía provincial evidencia un crecimiento de su producto, en el que si bien crecieron casi todos los sectores que lo componen, el mayor incremento se observó en la participación del sector terciario. En particular los subsectores que más aportaron fueron: Administración pública, defensa y seguridad social obligatoria; Enseñanza; Servicios sociales y de salud; Servicios comunitarios sociales y personales; Servicios de hogares privados que contratan servicio doméstico.

Según declaraciones oficiales hacia el año 2011 (y desde 2003) el PBG había crecido 150%, sin embargo la magnitud del crecimiento no se trasladó en igual medida a la creación de nuevos puestos de trabajo, los que apenas crecieron el 15%. Esto implica por un lado que el crecimiento es impotente para eliminar (ni siquiera para disminuir significativamente) el desempleo y con él la situación de pobreza y desigualdad entre la población provincial.

La apertura de la economía local a la posibilidad de desembarco de las empresas transnacionales mineras ha generado mayor desigualdad en la estructura productiva donde coexisten un sector moderno, pequeño, con grandes posibilidades de comercialización y crecimiento y otro sector muy numeroso, atrasado, formado por pequeños productores locales. A pesar que en el discurso de gobierno se sostiene que hay que contribuir a dar ventajas a las empresas locales, los incentivos claramente favorecen la inversión extranjera de gran escala, con bajísimos beneficios para los pequeños grupos locales.

Las desigualdades salariales entre los diferentes sectores de producción corresponden a un mercado laboral segmentado característico de estructuras productivas heterogéneas en las que existen grandes diferencias de productividad y de vinculación a circuitos productivos globales. Esto implica la existencia de pequeños grupos de trabajadores calificados ubicados en empleos registrados y bien remunerados por un lado, y por otro, grandes

grupos que alcanzan trabajos no registrados, de baja remuneración, alta rotación, cuando no caen simplemente en la informalidad laboral.

Los modelos extractivistas impulsados en la periferia del capitalismo contribuyen a los procesos de concentración y centralización de la riqueza a

escala planetaria, evidenciando la impotencia del crecimiento económico para contribuir a la conformación de sociedades con menor desigualdad e injusticia.

Bibliografía

CEPAL (2010). La hora de la igualdad. Brechas por cerrar caminos por abrir. Disponible en www.cepal.org (última entrada 12-03-12)

FÉLIZ, Mariano y LÓPEZ, E. (2012). Proyecto neodesarrollista en Argentina. Editorial El Colectivo y Ediciones Herramienta, Buenos Aires.

GAMBINA, Julio (2012). Informes de Coyuntura, disponible en www.fisyp.org (última entrada 22-07-12)

INDEC. Bases de datos de Encuesta de hogares; encuestas a grandes empresas; estadísticas económicas, disponible en www.indec.gov.ar (última entrada, 20/11/2012)

KLOSKO, George (2000). Democratic procedures and liberal consensus. Oxford University Press.

LAVOPA, Alejandro (2008). Crecimiento económico y desarrollo en el marco de estructuras productivas heterogéneas. Caso argentino durante el período 1991-2006". En: LINDENBOIM (2008). Trabajo, Ingresos y Políticas en Argentina Contribuciones para pensar el siglo XXI" Eudeba, Buenos Aires.

LINDENBOIM, Javier (2008). Trabajo, Ingresos y Políticas en Argentina. Contribuciones para pensar el siglo XXI. Eudeba, Buenos Aires.

MILLET, Damien y TOUSSAINT, E. (2009). Las cifras de la deuda 2009. Disponible en www.cadtm.org (última entrada 28 de abril de 2011)

NAVEDA, Alicia (2011). Laberintos de las desigualdades sociales. EFU Editorial de la Universidad Nacional de San Juan, Argentina.

MINELLA, Ary C. (2009). Construyendo a hegemonía na América Latina: Democracia e livre mercado, associações empresariais e sistema financeiro. En Hegemonía às avessas. Compilado por Ruy Braga, Francisco de Oliveira y Cibele Rizek, Sao Paulo.

PAULANI, Leda María (2009). Capitalismo financiero, estado de emergencia económico y hegemonía a la inversa en Brasil. En: Hegemonía às avessas. Compilado por Ruy Braga, Francisco de Oliveira y Cibele Rizek, Universidad de Sao Paulo, 2009.

PORTES, Alejandro y HOFFMAN, K. (2003). La estructura de clases en América Latina: composición y cambios durante la era neoliberal. En: Revista Desarrollo Económico, Vol. 43 N° 171.

SALVIA, Agustín (2008) . Cambios en la estructura social del trabajo bajo regímenes de convertibilidad y pos devaluación. Cap.3.: Trabajo, Ingresos y Políticas en Argentina. Contribuciones para pensar el siglo XXI. Eudeba, Buenos Aires.

MILLET, Damien y TOUSSAINT, E. (2009). Las cifras de la deuda 2009. Disponible en www.cadtm.org (última entrada 28 de abril de 2011)

PLAN II RECONSTRUCCIÓN DE SAN JUAN (2003). Disponible en <http://www.sanjuan.gov.ar/> (última entrada 25-04-12)

MINISTERIO DEL INTERIOR -Secretaría de Provincias- Unidad de Información Provincial Integrada (ProvInfo). Disponible en: www.ministeriodelinterior.gov.ar (última entrada 23 de marzo de 2012).

POSADA CARBÓ, Eduardo (2002). La paz y el consenso democrático. Artículo disponible en:http://www.ideaspaz.org/articulos/download/11paz_y_consenso_democratico.pdf (última entrada 16-5-11)

QUARTULLI, Diego y SALVIA, A. (2012). La movilidad y la estratificación socio-ocupacional en la Argentina. Un análisis de las desigualdades de origen. En: Revista Entramados y Perspectivas de la carrera de Sociología N° 2 Año I Vol 2, junio. Universidad de Buenos Aires, Argentina.

SAUTU, Ruth (2012). Reproducción y cambio en la estructura de clase. En: Revista Entramados y Perspectivas de la carrera de Sociología N° 2 Año I Vol 2, junio. Universidad de Buenos Aires, Argentina.

TOUSSAINT, Eric (2011). Crisis Global del Norte al Sur del planeta: pistas alternativas. Disponible en www.cadtm.org 20 de Abril 2011 (última entrada 28-04-11)

Otras fuentes consultadas:

Ministerio de Economía y Finanzas Públicas

Instituto Nacional de Estadísticas y Censos (INDEC)

Secretaría de Política Económica - Dirección de Información y Análisis Ministerio de Agricultura, Ganadería y Pesca Secretaría de Agricultura, Ganadería y Pesca Sistema Integrado de Información Agropecuaria Ministerio de Planificación Federal, Inversión Pública y Servicios Secretaría de Energía Ministerio de Justicia, Seguridad y Derechos Humanos Dirección Nacional de los Registros Nacionales de la Propiedad del Automotor y Créditos Prendarios Ministerio de Trabajo, Empleo y Seguridad Social de la Nación. Secretaría de Seguridad Social - Superintendencia de Riesgos del Trabajo