

УДК 332.144
JEL: R13, R38, R58

DOI: 10.18184/2079–4665.2018.9.2.312–326

Особенности управления устойчивым развитием экономики региона с преобладающим видом хозяйственной деятельности

Ирина Сергеевна Борисова¹

¹ Негосударственное образовательное учреждение высшего профессионального образования «Институт экономики», Москва, Россия
105005, Москва, ул. Малая Почтовая, 2/2
E-mail: gotika00@mail.ru

Поступила в редакцию: 14.02.2018; одобрена: 01.06.2018; опубликована онлайн: 28.06.2018

Аннотация

В статье рассматриваются основные особенности управления устойчивым развитием экономики региона, имеющего в своем составе преобладающий вид хозяйственной деятельности (ПВХД). Отмечается, что в современных условиях, во-первых, процесс планирования развития экономики региона основан на каскадировании, во-вторых, при создании схемы взаимодействия субъектов экономики основные задачи сконцентрированы на повышении устойчивости развития региона с учетом ресурсной реструктуризации ПВХД, в-третьих, для вовлечения ПВХД в устойчивое развитие экономики региона учитываются возможности использования данного вида деятельности, как движущей силы изменений.

Приводится укрупненный перечень способов управления устойчивым развитием экономики региона с ПВХД, позволяющий представить карту подходов к управлению устойчивым развитием экономики Липецкой области с ПВХД «Обрабатывающие производства», а также сформирован авторский алгоритм выбора приоритетного направления развития экономики региона.

Для подтверждения предлагаемых тезисов, в статье проведен анализ устойчивости видов хозяйственной деятельности Липецкой области, на основании которого сделан вывод о перспективности видов хозяйственной деятельности для сбалансированности ПВХД. Установлены наиболее распространенные ограничения развития экономики региона с преобладающим видом хозяйственной деятельности.

Цель: Сформировать рекомендации по анализу видов хозяйственной деятельности и выбору продуктов, позволяющих снизить зависимость экономики региона от ПВХД, так как в условиях санкций наиболее устойчивыми являются диверсифицированные экономики, независимые от конкретного вида деятельности.

Методология проведения работы: Научные результаты основаны на положениях неоклассической институциональной теории, принципах устойчивого развития и базовых постулатах региональной экономики. В статье используются сравнительный, аналитический и экономико-статистический методы исследования.

Результаты работы: Сформирован укрупненный перечень способов управления устойчивым развитием экономики региона с ПВХД, описаны возможности выбора подходов к управлению устойчивым развитием экономики Липецкой области с ПВХД «Обрабатывающие производства», предложен алгоритм выбора приоритетного направления развития экономики региона с ПВХД, определены показатели устойчивости трансформаторного проката, проведено анонимное экспертное анкетирование устойчивости видов хозяйственной деятельности Липецкой области, выявлены наиболее распространенные ограничения развития экономики региона с преобладающим видом хозяйственной деятельности.

Выводы: Практическая значимость разработанных методических положений заключается в возможности их применения для анализа направлений повышения устойчивости развития экономики конкретных регионов. В частности, для Липецкой области наибольшим потенциалом обеспечения устойчивости обладают виды хозяйственной деятельности «Транспорт и связь» и «Сельское хозяйство, охота и лесное хозяйство».

Ключевые слова: экономика региона, особенности устойчивого развития, анализ устойчивости, вид хозяйственной деятельности

Для цитирования: Борисова И. С. Особенности управления устойчивым развитием экономики региона с преобладающим видом хозяйственной деятельности // МИР (Модернизация. Инновации. Развитие). 2018. Т. 9. № 2. С. 312–326. DOI: 10.18184/2079–4665.2018.9.2.312–326

© Борисова И. С., 2018

Features of Management of Sustainable Development of the Economy of the Region with the Predominant Type of Economic Activity

Irina S. Borisova¹

¹ Non-governmental educational institution of higher professional education "Institute of Economics", Moscow, Russian Federation

2/2, Malaya Pochtovaya street, Moscow, 105005

E-mail: gotika00@mail.ru

Submitted 14.02.2018; revised 01.06.2018; published online 28.06.2018

Abstract

The article considers the main features of managing the sustainable development of the region's economy, which includes a predominant type of economic activity (PVCC). It is shown that in the current conditions, firstly, the process of planning the development of the regional economy is based on cascading, and secondly, when creating a scheme for interaction between the subjects of the economy, the main tasks are focused on improving the sustainability of the region's development, taking into account the resource restructuring of the dominant type of economic activity; thirdly, in order to involve PVCC in sustainable development of the region, the possibilities of using this type of activity as the driving force of changes are taken into account. Also, the article describes the enlarged list of ways to manage the sustainable development of the region's economy with PVC, presents a map of approaches to managing sustainable development of the economy of the Lipetsk region, with the predominance of the type of economic activity "Processing industries", and an author's algorithm for selecting the priority direction for the development of the region's economy with PVC. The analysis of the stability of products according to the types of economic activity of the Lipetsk region was carried out, on the basis of which a conclusion was made about the prospects of economic activities for balancing PVC. The most widespread restrictions of development of economy of region with prevailing type of economic activity are presented.

Purpose: to formulate recommendations on the analysis of economic activities and the choice of products that will reduce the dependence of the region's economy on PVC.

Methods: the scientific results are based on the main provisions of the neoclassical institutional theory, the principles of sustainable development and the basic postulates of the regional economy. The article uses comparative, analytical and economic-statistical methods.

Results: formed a consolidated list of ways to manage the sustainable development of the region's economy with PVC, described the opportunities for choosing approaches to managing sustainable development of the economy of the Lipetsk region, with the predominance of the type of economic activity "Processing industries", an algorithm for selecting the priority direction for the development of the region's economy with PVC, transformer rolling, anonymous expert questioning of the sustainability of economic activities of the Lipetsk region, the most common restrictions on the development of the region's economy with the predominant type of economic activity are revealed.

Conclusions and Relevance: the practical importance of the developed methodological provisions lies in the possibility of their application to analyze possible directions for improving the sustainability of economic development in specific regions. In particular, for the Lipetsk region, the most potential for sustainability are the types of economic activities "Transport and Communication", "Agriculture, Hunting and Forestry".

Keywords: regional economy, features of sustainable development, stability analysis, type of economic activity

For citation: Borisova I. S. Features of Management of Sustainable Development of the Economy of the Region with the Predominant Type of Economic Activity. *MIR (Modernizatsiia. Innovatsii. Razvitie) = MIR (Modernization. Innovation. Research)*. 2018; 9(2):312–326. DOI: 10.18184/2079–4665.2018.9.2.312–326

Введение

Поскольку развитие всегда имеет целенаправленный характер, органы власти при разработке соответствующей программы развития экономики региона должны устанавливать целевые ориентиры, выбирать приоритетное направление развития и способы организации взаимодействия участников экономики региона. Решение указанных задач, как правило, осуществляется последовательно. Однако в некоторых регионах оно усложняется из-за диспропорций отраслевой структуры и неравного доступа к ресурсам. Решение проблемы использования ресурсов ПВХД позволит снизить зависимость экономики регионов от колебаний глобальной конъюнктуры по отдельным товарным группам, а также выровнять уровень жизни населения.

В процессе управления развитием экономики региона с ПВХД важно понимать тот факт, что на экономику отдельных регионов он может оказывать как положительное, так и отрицательное влияние. В частности, в Ямало-Ненецком автономном округе преобладающим является вид хозяйственной деятельности «Добыча полезных ископаемых», причем природные и социальные условия не позволяют развивать другие виды деятельности. В данной ситуации устойчивое развитие экономики региона возможно только за счет повышения рациональности использования возможностей преобладающего вида хозяйственной деятельности.

Другим примером является Липецкая область, в которой существуют природные, социальные и логистические предпосылки для снижения влияния преобладающего вида хозяйственной деятель-

ности «Обрабатывающие производства» и развития других видов хозяйственной деятельности, что приведет к сбалансированному развитию территорий, снижению вредного экологического воздействия металлургических производств на окружающую среду и улучшению качества жизни и здоровья населения.

Обзор литературы и исследований. Среди всего многообразия исследований, посвященных особенностям управления устойчивым развитием экономики региона, особый интерес представляют работы российских ученых, которые внесли огромный вклад в решение данной проблемы. Вопросы развития экономики региона рассматривались Никитиным А.Ю. [1], Гириной А.Н., Лапаевой М.Г. [2], Лаженцевым В.М. [3], Поповым Р.А. [4], Божко Ю.Н. [5], Троицкой Е.В. [6], Ахтариевой Л.Г. [7], Гальпериним С.Б. [8] и др. Общие вопросы управления на региональном уровне стали предметом исследований Бабкиной Л.Н., Бабенко А.И., Скотаренко О.В. [9], Евченко А.В. [10], Титова А.В. [11], Махмудовой М.М., Королевой А.М. [12], Кузнецовой О.В. [13], Причиной О.С. [14], Магданова П.В. [15], Митюхина Д.С. [16], Моргашевой С.Ю. [17], Болонина А.И. [18]. Современные модели устойчивого развития для крупных субъектов предлагались в работах Акаева А.А. [19], Герашенко И.П. [20], Черепухина Т.Ю. [21] и др. Исследования ученых затрагивают различные аспекты данной проблемы, однако требуют адаптации, уточнения и дополнения в части их применения для регионов, развивающихся с ПВХД.

Материалы и методы. Обоснование сценариев развития и разработка программы устойчивого развития экономики региона осуществляются на всех уровнях ответственности, от исполнительных органов государственной власти к руководству отдельных участников экономики региона. Автор считает, что проводить анализ устойчивого развития экономики региона целесообразно на основании шагов, предложенных Никитиным А.Ю. [1].

Существенную роль в управлении устойчивым развитием экономики региона с преобладающим видом хозяйственной деятельности (ПВХД) играют новые научные разработки и передовой опыт других субъектов подобного уровня, охватывающие области функционального менеджмента, технологии принятия решений, а также механизмы согласования интересов вне отношений собственности. Важно понимать структуру процесса принятия решений среди экономических субъектов региона и оценивать характер влияния ПВХД на принимаемые решения.

Результаты исследований. Рассмотрим особенности управления устойчивым развитием экономики региона с ПВХД. При анализе моделей управле-

ния развитием многие ученые рассматривают экономику региона, как сложную социально-экономическую систему, поэтому автор ориентируется на классические принципы развития любого объекта управления [1–4]. В большинстве ситуаций используются типовые модели управления развитием: ступенчатое развитие; сотовое развитие; развитие к множеству вершин.

При этом в различных регионах выбор подхода к управлению развитием должен учитывать, во-первых, характеристики преобладающего вида хозяйственной деятельности, во-вторых, характер его влияния на экономику региона, в-третьих, приоритетное направление развития. Поэтому для Липецкой области в качестве оптимальной модели необходимо выбрать развитие к множеству вершин, так как требуется диверсификация, предполагающая параллельное развитие нескольких видов деятельности.

Анализируя различные особенности, полагаем, что, во-первых, процесс планирования развития экономики региона основан на каскадировании, при котором общие принципы развития экономики должны трансформироваться в конкретные траектории изменений на основании прозрачного механизма распределения задач и ресурсов между видами хозяйственной деятельности. Во-вторых, при создании схемы взаимодействия основные задачи сконцентрированы на повышении устойчивости развития региона с учетом ресурсной реструктуризации ПВХД. В-третьих, для вовлечения ПВХД в устойчивое развитие региона учитываются возможности использования данного вида деятельности, как движущей силы изменений. Необходимо учитывать, что все заинтересованные стороны выбирают подход к управлению развитием экономики региона, основываясь на ограничениях, существующих в экономике конкретного региона.

Выбираемый подход к управлению развитием экономики региона должен эффективно сочетаться со сценарием развития экономики области. Как правило, обоснование и выбор оптимального сценария представляет собой последовательный отбор оптимальных программ по важнейшим показателям социально-экономического развития области, анализ сценариев развития экономики региона, а также оценку эффективности реализации оптимального сценария развития.

Большинство сценариев развития учитывает влияние максимально вероятной трансформации эндогенных и экзогенных параметров на экономику региона. При этом описываются различные варианты развития событий, а также способы реакции экономики региона на происходящие изменения с учетом влияния преобладающего вида хозяйственной деятельности. Проанализировав основные научные ис-

следования [5–9], автор полагает, что наилучшим образом отраслевые диспропорции учитываются в классическом подходе «дерева целей», основные «ветви» которого описывают возможные сценарии участия ПВХД в экономике региона (рис. 1).

Из рис. 1 видно, что наиболее важными факторами выбора оптимального подхода к управлению развитием экономики региона с ПВХД являются принципы организации деятельности, напрямую зависящие от выбранных способов объединения усилий, учета преимуществ, подчинения и ресурсной базы. Другими словами, для выбора подхода к управлению развитием исполнительные органы государственной власти региона должны определить конкретный вариант по каждому фактору. В частности, для Липецкой области автором предлагается выбрать следующий набор подходов управлению устойчивым развитием (рис. 2).

Можно утверждать, что выбранный подход к управлению развитием экономики региона с ПВХД определяет не только приоритеты развития, но и критерии оценки ресурсов, а также параметры эффективности участия заинтересованных сторон в развитии региона.

Любой подход к управлению устойчивым развитием представляет собой совокупность взаимосвязанных компонентов, принимаемых за основу для достижения целей устойчивого развития эко-

номики региона. Значение выбранного подхода для развития экономики региона определяется тем, что процесс его разработки и принятия сопровождается всесторонним анализом всех сфер деятельности в регионе, что позволяет выявить основные проблемы взаимодействия, технологического, информационного и кадрового обеспечения, а также организационного и документального оформления отношений между всеми заинтересованными сторонами. Изменение подхода ведет как к оперативным, так и стратегическим изменениям деятельности участников экономики региона, поэтому нуждается в проработке и соответствующей административной поддержке со стороны всех заинтересованных лиц.

Также участники ПВХД, присутствующего в экономике региона, определяют индивидуальные рамки отношений с участниками других видов хозяйственной деятельности и выбирают для себя приоритеты доступа к ресурсам при реализации программы устойчивого развития экономики региона.

С учетом компонентов, описанных в работе Новикова А.А. [22], разрабатываются способы распределения усилий между участниками экономики региона, а также определяется отношение исполнительных органов государственной власти региона к дальнейшей судьбе каждого вида хозяйственной деятельности.

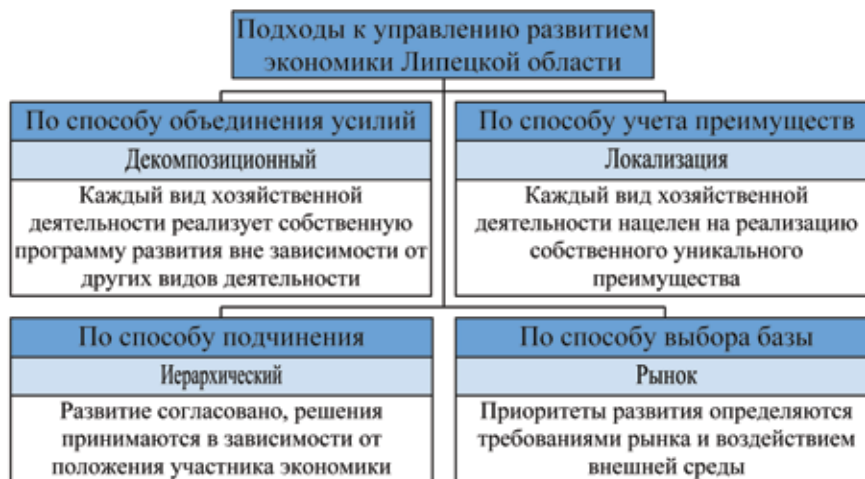


Разработано автором по [10–13]

Рис. 1. Укрупненный перечень способов управления устойчивым развитием экономики региона с ПВХД

Developed by the author on [10–13]

Fig. 1. Enlarged list of ways to manage sustainable development of the region's economy with PVCD



Разработано автором по [14-17]

Рис. 2. Выбор подходов к управлению устойчивым развитием экономики Липецкой области с преобладанием вида хозяйственной деятельности «Обрабатывающие производства»

Developed by the author on [14-17]

Fig. 2. The choice of approaches to the management of sustainable development of the economy of the Lipetsk region with the predominance of the type of economic activity "Processing industries"

В частности, начальный выбор осуществляется из двух альтернатив: «сохранить – ликвидировать преобладание вида хозяйственной деятельности». Например, в Ямало-Ненецком автономном округе выбор варианта ликвидации ПВХД «Добыча полезных ископаемых» приведет к социальному коллапсу, так как природно-климатические условия и логистическая инфраструктура не позволяют развивать другие виды хозяйственной деятельности.

В свою очередь, в экономике Липецкой области существуют объективные предпосылки для развития других видов хозяйственной деятельности, поэтому решение о диверсификации явления ПВХД не приведет к катастрофическим изменениям социально-экономической обстановки в регионе. А в среднесрочной перспективе опережающее развитие других (не являющихся преобладающими) видов хозяйственной деятельности приведет к снижению экологического ущерба и повышению устойчивости экономики региона.

Таким образом, на начальном этапе исполнительные органы государственной власти региона должны принять обоснованное стратегическое решение о судьбе ПВХД. При его сохранении рассматриваются дальнейшие варианты развития экономики региона, с учетом влияния хозяйствующих субъектов данного вида деятельности на других участников. В случае принятия решения о диверсификации, когда вид хозяйственной деятельности сохраняется, но преобладание ликвидируется – анализируются возможности перераспределения материальных и нематериальных активов между другими сегментами экономики региона.

При разработке региональных программ развития необходимо учитывать, что, в условиях роста ПВХД, доходы регионального бюджета увеличиваются, но возникает дефицит ресурсов для обеспечения других видов хозяйственной деятельности. Это может привести к перекосам на рынке труда, например, в сфере услуг, диспропорциям в образовательной сфере, а также к истощению определенного вида природных ресурсов.

В условиях спада ПВХД экономика региона начинает испытывать не только сокращение бюджетных доходов, но и рост социальных расходов в связи с резким скачком безработицы и необходимостью трудоустраивать или переобучать высвободившиеся трудовые ресурсы.

Другими словами, рассматриваемая научная проблема выходит за рамки простой констатации наличия ПВХД в экономике региона. Для обеспечения устойчивого развития экономики региона необходимо постоянно определять возможности использования ПВХД как движущей силы изменений, а также обосновывать характер его влияния на другие виды хозяйственной деятельности с учетом имеющихся ресурсов и намерений всех участников экономики региона.

Наличие ПВХД в экономике региона заставляет исполнительные органы государственной власти региона решать задачи, позволяющие, во-первых, учитывать особенности объекта управления; во-вторых, внедрять типовые модели развития; в-третьих, учитывать ограничения движущих сил в экономике региона [7].

Следующим этапом процесса выбора оптимального подхода к управлению развитием экономики региона является определение приоритетного направления развития.

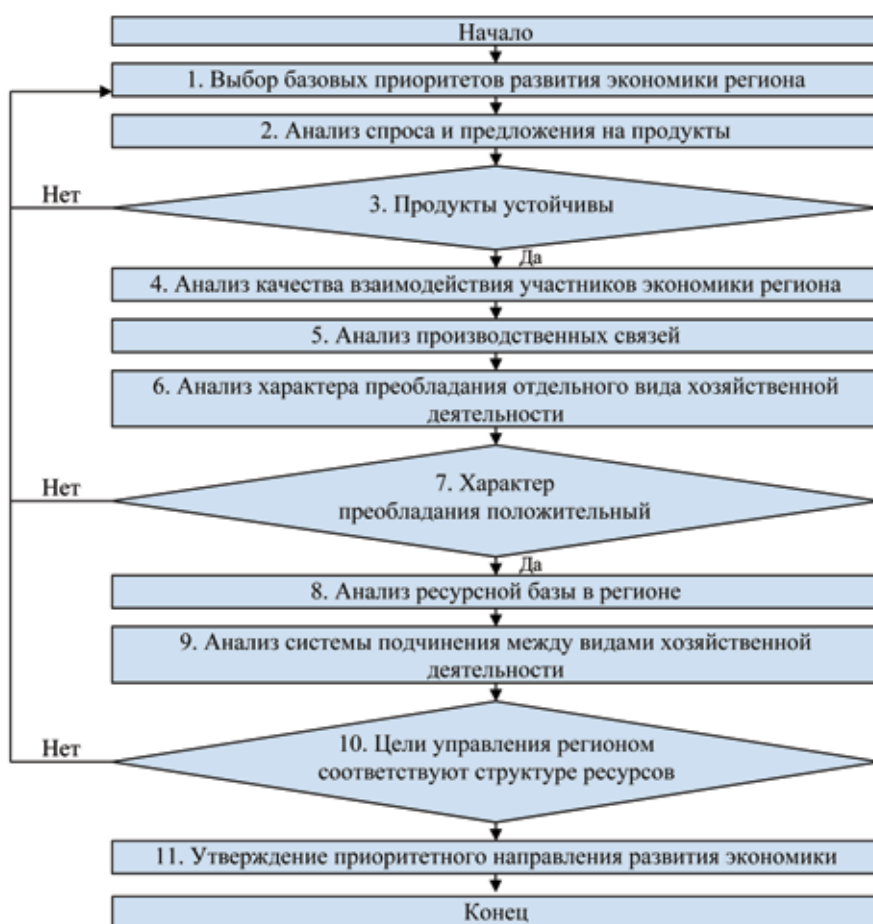
В результате сочетания отдельных определений [23], автором сформулировано понятие «приоритетное направление развития» – это первоочередное направление изменения ресурсно-инновационного развития структурных элементов данного потенциала экономики региона, способное внести наибольший вклад в повышение его конкурентоспособности, устойчивости и экономической безопасности, реализуемое органами власти в первую очередь.

Углубление специализации региона, гармонизация экономики региона, изменение экономического профиля региона – это возможные идеи изменений, выбор которых зависит от существующих условий и тенденций развития глобальной экономики. Если таких идей несколько, они упорядочива-

ются между собой, в зависимости от целей развития, и первоочередные составляют приоритетное направление развития экономики региона.

Для формализации процесса выбора приоритетного направления (в отдельных случаях, нескольких приоритетных направлений развития экономики региона с ПВХД), целесообразно использовать универсальный алгоритм, структура которого приведена на рис. 3.

В процессе выбора приоритетного направления развития экономики региона целесообразно использовать принцип сочетания компонентов, характеризующих выбираемый подход, отличительной особенностью которого является ситуационная ориентированность. Предлагаемый автором универсальный алгоритм выбора приоритетного направления развития экономики региона позволяет определить характер влияния ПВХД на экономику региона.



Разработано автором по [19–23]

Рис. 3. Алгоритм выбора приоритетного направления развития экономики региона с ПВХД

Developed by the author on [19–23]

Fig. 3. Algorithm for choosing the priority direction of the region's economy development with PVCD

Отдельные элементы алгоритма нуждаются в дополнительных пояснениях. В частности, важную роль в алгоритме выбора приоритетного направления устойчивого развития экономики региона с ПВХД играют следующие методики: выбор базовых приоритетов развития экономики региона; оценка устойчивости продуктов; анализ качества взаимодействия участников экономики региона; анализ производственных связей; анализ системы подчинения между видами хозяйственной деятельности; анализ ресурсной базы в регионе. Особый интерес вызывает оценка устойчивости продуктов в регионе, поэтому рассмотрим ее подробнее.

А. «Оценка устойчивости продуктов». В процессе анализа устойчивости продукта используется концепция, в соответствии с которой «экономическая устойчивость – это комплексное понятие, которое характеризуется рядом критериев: финансовой устойчивостью; конкурентоспособностью продукции и ее качеством; конкурентоспособностью технологии; эффективностью производства; инновационностью хозяйствования; организационной гибкостью; маневренностью производства и его способностью к диверсификации; воспроизводственной комплексностью» [24].

Устойчивость продукта показывает стабильность его реализации в условиях неопределенности развития рыночной среды, а также влияние на конкурентные преимущества экономики региона с учетом интересов бизнеса, домохозяйств и органов власти. Результат оценки устойчивости продукта предоставляет точную и объективную информацию о развитии различных сегментов рынка, а также изменчивость рыночной конъюнктуры и тенденции развития рынков по аналогичным продуктам. Анализ работы Зинкевич В.А. [24] позволяет установить, что устойчивость продукта включает три основных компоненты: рыночную, конкурентную и потребительскую. Каждая компонента отражает определенный срез свойств продукта.

Рыночная компонента устойчивости продукта заключается в способности удерживать и расширять долю продукта на рынке в условиях динамических трансформаций бизнес-среды за счет активного маркетингового воздействия на внешнее окружение со стороны всех заинтересованных сторон, в том числе, активности исполнительных органов государственной власти по продвижению продукта. Конкурентная компонента устойчивости продукта основана на способности продукта к сохранению и воспроизводству качественных и количественных параметров стабильности его конкурентной позиции. Потребительская компонента устойчивости продукта состоит в способности поддержки и развития спроса на продукт, формировании долгосрочной лояльности потребителей. Таким

образом, оценка устойчивости продукта требует количественного анализа всех перечисленных компонент. Компоненты устойчивости продукта предполагают возможность использования трехмерной матрицы Boston Consulting Group (BCG).

Количественным результатом уровня устойчивости продукта являются значения соответствующих показателей по компонентам устойчивости. Каждый показатель рассчитывается в результате сопоставления присущих ему свойств на основе ряда факторов, определяемых с учетом особенностей экономики конкретного региона и рыночной ситуации по рассматриваемому продукту. При разработке системы показателей для оценки устойчивости продукта мы придерживались следующих требований: охват основных составляющих устойчивости продукта, ограниченное число показателей, сопоставимость показателей, доступность информационной базы для оценки показателей, сводимость всех показателей в единый реестр, а также установление пороговых значений для оценки показателей.

Перевод показателей в балльные эквиваленты позволяет избавиться от размерности и привести все показатели к одному масштабу.

Этап 1. Определение состава показателей для расчета комплексных критериев устойчивости по каждой компоненте.

1.1. Рыночная компонента устойчивости:

- емкость рынка продукта;
- доля рынка продукта региона на национальном или мировом рынке аналогичных продуктов;
- динамика доли рынка по рассматриваемому продукту;
- количество территориальных или глобальных рыночных сегментов, на которых представлен продукт;
- динамика стоимости продукта;
- оборачиваемость продукта;
- рискованность производственной деятельности по продукту – вариация валового регионального продукта по данному виду хозяйственной деятельности. Показывает диапазон колебаний ВРП в зависимости от совокупной выручки представителей отрасли, то есть чем выше колебания, тем выше рискованность.

1.2. Конкурентная компонента устойчивости:

- количество конкурентов;
- наличие регионального или национального бренда по рассматриваемому продукту;
- имидж региона;
- уровень надежности участников экономики региона;
- бюджетная устойчивость экономики региона;

- рентабельность вида хозяйственной деятельности в экономике региона.

1.3. Потребительская компонента устойчивости:

- номенклатура продукта;
- ассортимент продукта;
- логистическая инфраструктура региона;
- норма обновления ассортимента;
- динамика реальных доходов потребителей;
- текучесть потребителей.

Данный набор показателей рыночной, конкурентной и потребительской компонент устойчивости продукта не является исчерпывающим, его необходимо дополнять в соответствии с отраслевым профилем экономики региона. По мнению экспертов [23–24], для расчета устойчивости продукта необходимо не более 5–7 показателей по каждой компоненте.

Этап 2. Оценка отраслевой структуры экономики региона, в том числе, выявление наличия ПВХД для установления особенностей расчета конкретных показателей и определение перечня специфических факторов, описывающих влияние разных компонент на устойчивость продукта.

Этап 3. Определение методик расчета выбранных показателей. Подготовка исходных данных в виде таблиц и расчет количественных выражений. Для качественных показателей формируются анкеты, заполняемые экспертами.

Этап 4. Формирование комплексных критериев, входящих в итоговую модель устойчивости продукта. Определение важности показателей, установление весов. Расчет взвешенных значений комплексных критериев по каждой компоненте. Взвешенное значение (p_{ij}), как правило, представляет собой произведение

исходного значения показателя (x_{ij}) на его вес (w_{ij}). Здесь i – это номер компоненты, а j – номер показателя по рассматриваемой компоненте. Для удобства и сопоставимости взвешенных значений все качественные показатели оцениваются в баллах по шкале [0, 10]. Для перевода количественных показателей в баллы (b_{ij}) целесообразно использовать следующую формулу:

$$b_{ij} = RM_{min} + \frac{(RM_{max} - RM_{min}) \cdot (x_{ij} - x_{ij}^{min})}{x_{ij}^{max} - x_{ij}^{min}}, \quad (1)$$

где RM_{min} и RM_{max} (от англ. «reference mark» – эталонная оценка) – минимальная и максимальная оценка в баллах (0 и 10 соответственно), то есть, по умолчанию они являются универсальными для всех показателей;

x_{ij}^{min} и x_{ij}^{max} – фактические минимальное и максимальное значения показателя x_{ij} соответственно.

Расчет баллов по формуле (1) позволяет избавиться от размерности показателей и использовать баллы для расчета итогового значения. Таким образом, взвешенное значение показателя рассчитывается по формуле:

$$p_{ij} = b_{ij} \cdot w_{ij}, \quad (2)$$

причем для весовых коэффициентов должно выполняться условие $\sum_{j=1}^J w_{ij} = 1$, то есть вес значимости показателей распределяется внутри каждой компоненты.

Рассмотрим возможности расчета устойчивости на примере одного из продуктов Группы «НЛМК» – «трансформаторный прокат». Показатели по компонентам устойчивости представлены в табл. 1–3.

Таблица 1

Показатели рыночной компоненты устойчивости трансформаторного проката

Table 1

Indicators of the market component of stability of transformer rolling

Наименование показателя	x_{ij}	x_{ij}^{min}	x_{ij}^{max}
Емкость рынка, млрд. руб.	201	150	250
Доля рынка, %	18	10	35
Динамика доли рынка, %	3	1	10
Количество рыночных сегментов, шт.	3	1	5
Динамика стоимости, %	5	3	7
Оборачиваемость, дни	60	30	180
Рискованность производственной деятельности, доля	0,4	0,2	0,8

Разработано автором на основании: Годовой отчет Группы «НЛМК» за 2015 год.

Режим доступа: <http://nlmk.com/upload/iblock/0c6/Годовой Отчет 2015.pdf>

Developed by the author on the basis of: Annual report of the NLMK Group for the year 2015.

Mode of access: <http://nlmk.com/upload/iblock/0c6/Годовой Отчет 2015.pdf>

Таблица 2

Показатели конкурентной компоненты устойчивости трансформаторного проката²

Table 2

Indicators of the competitive component of the stability of transformer rolling

Наименование показателя	x_{ij}	x_{ij}^{min}	x_{ij}^{max}
Количество конкурентов, штук	8	6	12
Наличие и сила бренда, баллы	8	2	10
Имидж региона, баллы	4	0	10
Надежность экономики региона, баллы	7	0	10
Бюджетная устойчивость региона, баллы	5	0	10
Рентабельность ВХД, %	12	5	18

Разработано автором на основании: Годовой отчет Группы «НЛМК» за 2015 год.

Режим доступа: http://nlmk.com/upload/iblock/0c6/Годовой_Отчет_2015.pdf

Developed by the author on the basis of: Annual report of the NLMK Group for the year 2015.

Mode of access: http://nlmk.com/upload/iblock/0c6/Годовой_Отчет_2015.pdf

Таблица 3

Показатели потребительской компоненты устойчивости трансформаторного проката³

Table 3

Indicators of the consumer component of the stability of transformer rolling

Наименование показателя	x_{ij}	x_{ij}^{min}	x_{ij}^{max}
Номенклатура продукта, позиций	6	1	25
Ассортимент продукта, наименований	4	1	35
Логистическая инфраструктура региона, баллы	7	0	10
Норма обновления ассортимента, % / год	12	0	25
Динамика реальных доходов потребителей, %	5	1	10
Текучесть потребителей, штук / год	3	1	8

Разработано автором на основании: Годовой отчет Группы «НЛМК» за 2015 год.

Режим доступа: http://nlmk.com/upload/iblock/0c6/Годовой_Отчет_2015.pdf

Developed by the author on the basis of: Annual report of the NLMK Group for the year 2015.

Mode of access: http://nlmk.com/upload/iblock/0c6/Годовой_Отчет_2015.pdf

Тогда расчет взвешенных значений показателей устойчивости по выбранным компонентам принимает следующий вид (табл. 4–6). Веса устанавливаются экспертно, и могут уточняться на любом

этапе расчета. Для упрощения расчета по всем показателям автором установлено, что эталонные оценки равны соответственно 0 и 10.

Таблица 4

Взвешенные показатели рыночной компоненты устойчивости трансформаторного проката

Table 4

Weighted indicators of the market component of the stability of transformer rolling

Наименование показателя	b_{ij}	w_{ij}	p_{ij}
Емкость рынка, млрд. руб.	5,1	0,15	0,77
Доля рынка, %	3,2	0,25	0,80
Динамика доли рынка, %	2,2	0,15	0,33
Количество рыночных сегментов, шт.	5,0	0,15	0,75
Динамика стоимости, %	5,0	0,10	0,50
Оборачиваемость, дни	2,0	0,10	0,20
Рискованность производственной деятельности, доля	3,3	0,10	0,33

Составлено автором

Compiled by the author

Таблица 5

Взвешенные показатели конкурентной компоненты устойчивости трансформаторного проката

Table 5

Weighted indicators of the competitive component of the stability of transformer rolling

Наименование показателя	b_{ij}	w_{ij}	p_{ij}
Количество конкурентов, штук	3,3	0,20	0,67
Наличие и сила бренда, баллы	7,5	0,20	1,50
Имидж региона, баллы	4,0	0,15	0,60
Надежность экономики региона, баллы	7,0	0,15	1,05
Бюджетная устойчивость региона, баллы	5,0	0,15	0,75
Рентабельность ВХД, %	5,4	0,15	0,81

Составлено автором

Compiled by the author

Таблица 6

Взвешенные показатели потребительской компоненты устойчивости трансформаторного проката

Table 6

Weighted indicators of the consumer component of the stability of transformer rolling

Наименование показателя	b_{ij}	w_{ij}	p_{ij}
Номенклатура продукта, позиций	2,1	0,15	0,31
Ассортимент продукта, наименований	0,9	0,15	0,13
Логистическая инфраструктура региона, баллы	7,0	0,20	1,40
Норма обновления ассортимента, % / год	4,8	0,20	0,96
Динамика реальных доходов потребителей, %	4,4	0,15	0,67
Текучесть потребителей, штук / год	2,9	0,15	0,43

Составлено автором

Compiled by the author

Интегральное значение устойчивости продукта по i -й компоненте рассчитывается следующим образом:

$$S_i = \frac{\sum_{j=1}^J p_{ij}}{\sum_{j=1}^J RM_{max} \cdot w_{ij}} \cdot 100. \quad (3)$$

Этап 5. Определение интервалов интегральных значений и оценка устойчивости продукта по выбранным компонентам. Целесообразно использовать три уровня устойчивости продукта:

$S_i \in (0 \div 33)$ балла) – продукт по рассматриваемой компоненте неустойчив;

$S_i \in (34 \div 66)$ баллов) – возможно снижение устойчивости продукта по рассматриваемой компоненте;

$S_i \in (67 \div 100)$ – по рассматриваемой компоненте продукт устойчив.

С учетом наличия трех компонент устойчивости существует 27 степеней устойчивости продукта.

Этап 6. Определение общей устойчивости продукта. Для сокращения вариативности общей устойчивости необходимо использовать обобщенный критерий устойчивости, диапазон пороговых значений которого определяется индивидуальными значениями интегральных показателей устойчивости по всем компонентам. Положим, что для всех S_i выполняется соответствие:

$$WS_i = \begin{cases} 1, & \text{если } 0 \leq S_i \leq 33 \\ 2, & \text{если } 34 \leq S_i \leq 66 \\ 3, & \text{если } 67 \leq S_i \leq 100 \end{cases} \quad (4)$$

Тогда общая оценка устойчивости продукта измеряется как простая сумма оценок по компонентам:

$$WS = WS_1 + WS_2 + WS_3. \quad (5)$$

где WS_1 – оценка устойчивости по рыночной компоненте;

WS_2 – оценка устойчивости по конкурентной компоненте;

WS_3 – оценка устойчивости по потребительской компоненте.

Соответственно, максимально возможная оценка устойчивости равна 9 (девяти), а минимальная – 3 (трем). Таким образом, объективно существует 7 (семь) вариантов оценки устойчивости продукта (табл. 7).

Таблица 7

Варианты оценки устойчивости продукта

Table 7

Options for assessing product sustainability

Уровень устойчивости	Общая оценка устойчивости	Состояние устойчивости продукта в регионе
Первый	3	Угроза исчезновения продукта
Второй	4	Продукт с низкой устойчивостью
Третий	5	Продукт слабо устойчив
Четвертый	6	Продукт близок к зоне риска
Пятый	7	Стабильная устойчивость продукта
Шестой	8	Продукт с высокой устойчивостью
Седьмой	9	Продукт доминирует на рынке

Составлено автором

Compiled by the author

Значения по компонентам устойчивости и общая оценка устойчивости трансформаторного проката представлены в табл. 8. По данным табл. 8 видно, что трансформаторный прокат как продукт близок к зоне риска, поэтому требуются определенные меры по повышению его устойчивости в продуктовой линейке Группы «НЛМК».

В соответствии с данной методикой проведено анонимное экспертное анкетирование устойчивости видов хозяйственной деятельности Липецкой области, результаты которого сведены в табл. 9.

Таблица 8

Оценка устойчивости трансформаторного проката¹

Table 8

The assessment of stability of transformer rolling

Наименование показателя	S_i	WS_i
Рыночная компонента	36,8	2
Конкурентная компонента	53,7	2
Потребительская компонента	39,0	2
Общая оценка WS		6

Составлено автором

Compiled by the author

Таблица 9

Анализ устойчивости продуктов по видам хозяйственной деятельности Липецкой области²

Table 9

Analysis of the stability of products by types of economic activity of the Lipetsk region

Вид хозяйственной деятельности	WS_1	WS_2	WS_3	WS
Сельское хозяйство, охота и лесное хозяйство	1	2	3	6
Добыча полезных ископаемых	1	1	2	4
Обрабатывающие производства	2	3	3	8
Производство и распределение электроэнергии, газа и воды	1	2	2	5
Строительство	2	1	1	4
Оптовая и розничная торговля; ремонт автотранспортных средств, мотоциклов, бытовых изделий и предметов личного пользования	2	1	2	5
Транспорт и связь	3	2	2	7
Финансовая деятельность	1	1	2	4

Составлено автором

Compiled by the author

¹ Рассчитано автором на основании: Троянова, Е. Н., Кембель К. А. Проблемы развития металлургической промышленности в условиях экономического кризиса // Вестник Волгоградского института бизнеса. Бизнес. Образование. Право. 2015. №4 (33). С. 137–140

Calculated by the author on the basis of: Troyanova, E.N. Kembel K.A. Problems of development of the metallurgical industry in the conditions of the economic crisis. Vestnik Volgogradskogo instituta biznesa. Biznes. Obrazovanie. Pravo = Bulletin of the Volgograd Institute of Business. Business. Education. Right. 2015; 4 (33):137–140

² Рассчитано автором с использованием данных Социально-экономического положения Липецкой области в январе-декабре 2015 года. Официальное издание. Липецк: Территориальный орган федеральной службы государственной статистики по Липецкой области. 2016 г. 114 с.

Calculated by the author as well as using data from the Social and Economic Situation of the Lipetsk Region in January-December 2015. Official publication. Lipetsk: Territorial authority of the federal service of state statistics in the Lipetsk region. 2016, 114 p.

По данным табл. 9 видно, что наиболее устойчивыми являются продукты видов хозяйственной деятельности «Обрабатывающие производства» и «Транспорт и связь». Наименее устойчивыми, соответственно, «Добыча полезных ископаемых», «Строительство» и «Финансовая деятельность». Таким образом, данная методика оценки устойчивости продукта позволяет определить вектор развития конкретного продукта в экономике региона с ПВХД.

Б. «Анализ качества взаимодействия участников экономики региона» и В. «Анализ производственных связей». Данные вопросы подробно рассмотрены в [24] при анализе деятельности технологических цепочек, поэтому не требуют дополнительных пояснений.

Г. «Анализ ресурсной базы». В процессе анализа ресурсной базы значимую роль играют индивидуальные особенности регионов. С теоретической и практической точек зрения важно выявить факторы межрегиональных различий в объеме иностранных природных и трудовых ресурсов [13].

Утверждение приоритетного направления развития экономики региона позволяет перейти к разработке траектории изменений, которая тесно связана с имеющимся потенциалом участников экономики региона. Для более правильного отражения потребностей региона и выбора оптимального подхода к управлению развитием экономики региона важно установить базовые параметры, описывающие траекторию изменений. В сложившейся ситуации необходимо учитывать ограни-

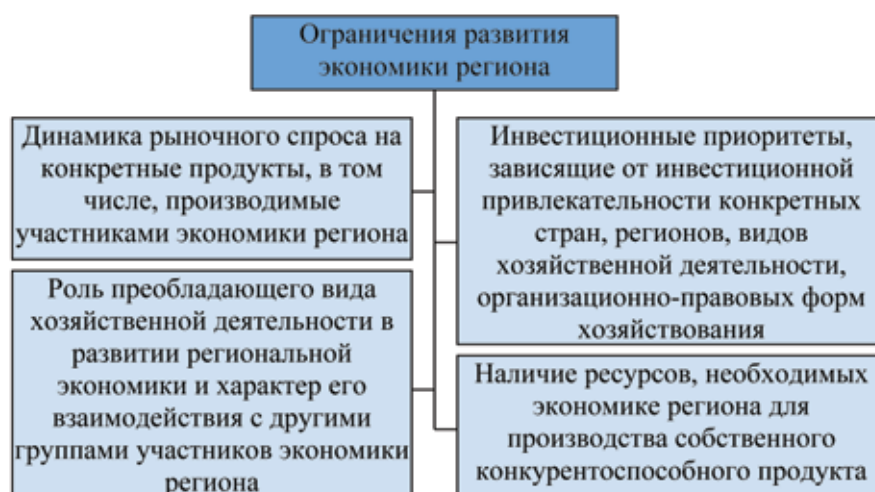
чения по направлениям и приоритетам стратегической адаптации всех участников процесса развития.

В некоторых ситуациях существующие ограничения настолько сильны, что не позволяют экономике региона эффективно использовать имеющийся потенциал, вынуждая органы власти существенно менять приоритетное направление развития под влиянием преобладающего вида хозяйственной деятельности.

Самым явным объективно существующим ограничением является административная граница региона, четко определяющая налоговую и ресурсную принадлежность каждого хозяйствующего субъекта.

Развивая данный тезис, автор выделяет следующие наиболее распространенные социально-экономические ограничения развития экономики региона с ПВХД (рис. 4).

При наличии утвержденного подхода, выбранного приоритетного направления развития, а также количественного описания ограничений, процесс завершается соответствующим документом, являющимся нормативным руководством для всех экономических субъектов региона, и позволяющим им с определенной долей уверенности принимать собственные программы устойчивого развития. Кроме того, данный документ помогает осуществлять сделки по объектам собственности, регулировать договорные обязательства и выбирать варианты взаимодействия между всеми заинтересованными сторонами.



Разработано автором по [23–24]

Рис. 4. Наиболее распространенные ограничения развития экономики региона с преобладающим видом хозяйственной деятельности

Developed by the author on [23–24]

Fig. 4. The most common restrictions on the development of the region's economy with the prevailing economic activity

Выбор оптимального подхода к управлению развитием экономики региона с ПВХД, наилучшим образом учитывающего специфику конкретного региона, позволяет заключить, что общая оценка деятельности участников экономики региона должна начинаться с расчета показателей соотношения спроса и предложения по каждому рыночному сегменту. Как правило, в рыночной экономике ресурсы расходуются в первую очередь на производство наиболее значимых продуктов, однако требование устойчивого развития экономики региона предполагает, что производство менее значимых продуктов не должно испытывать существенный дефицит ресурсного обеспечения.

Правильность выбора оптимального подхода к управлению развитием экономики региона можно оценить по следующим экономическим показателям: динамике валового регионального продукта, тенденциям изменения сводных показателей деятельности по экономике региона, а также балльным оценкам возможностей развития ПВХД.

Выводы

Установлено, что выбор модели развития экономики региона должен учитывать, во-первых, характеристики ПВХД, во-вторых, характер его влияния на экономику региона, в-третьих, приоритетное направление развития. Поэтому для Липецкой области в качестве оптимальной модели выбрано развитие к множеству вершин. Выявлены группы основных особенностей управления развитием экономики региона с ПВХД:

- 1) особенности планирования развития экономики региона с ПВХД;
- 2) особенности организации взаимодействия участников экономики региона, представляющих различные виды хозяйственной деятельности;
- 3) особенности вовлечения ПВХД в процесс развития экономики региона.

Обосновано, что выбор оптимального подхода к управлению развитием экономики региона с ПВХД основан на сочетании следующих способов организации совместной деятельности:

- способ объединения усилий (интеграционный, декомпозиционный);
- способ учета преимуществ (концентрация, локализация, баланс);
- способ подчинения (иерархический, демократический, анархический);
- способ выбора базы (ресурсы, рынок, структура).

Выявлено, что для выбора оптимального подхода к управлению развитием экономики региона исполнительные органы государственной области должны определить конкретный способ взаимо-

действия участников экономики региона с ПВХД. Показано, что для Липецкой области оптимальный подход к управлению развитием включает в себя декомпозиционный способ объединения усилий, локализационный способ учета преимуществ, иерархический способ подчинения и рыночный способ выбора базы.

Выдвинут тезис, в соответствии с которым выбранный подход к управлению развитием экономики региона с ПВХД определяет не только приоритетное направление развития, но и критерии оценки ресурсов, а также параметры эффективности участия заинтересованных сторон в развитии региона.

Разработан алгоритм выбора приоритетного направления развития экономики региона с ПВХД, позволяющий использовать ресурсы ПВХД для повышения устойчивости развития экономики региона.

Разработана методика оценки устойчивости продукта в экономике региона. В соответствии с данной методикой автором проведен расчет устойчивости одного из продуктов Группы «НЛМК» – трансформаторный прокат. Показано, что трансформаторный прокат как продукт близок к зоне риска, поэтому требуются определенные меры по повышению его устойчивости в продуктовой линейке Группы «НЛМК».

Выбор подхода к управлению развитием и его основных компонентов позволяет осуществлять последовательную трансформацию приоритетного направления развития в целевые ориентиры развития экономики региона с ПВХД, с учетом имеющихся ограничений. Данный процесс включает разработку стратегии устойчивого развития экономики региона посредством программно-целевых методов управления, в зависимости от обоснованных сценариев развития, направленных на максимизацию доступного потенциала экономики области.

Список литературы

1. Никитин А.Ю. Программы развития экономики региона: механизм разработки и реализации // Вестник СГСЭУ. 2010. № 5. С. 126–128. URL: <https://elibrary.ru/item.asp?id=15586138>
2. Лапаева М. Г., Гирина А.Н. Теоретические аспекты регионального развития в современных условиях // Вестник Оренбургского государственного университета. 2013. № 8 (157). С. 119–123. URL: <https://elibrary.ru/item.asp?id=20315858>
3. Лаженцев В.М. Территориально-хозяйственные системы как объекты географических и экономических исследований // Современные производительные силы. 2013. № 4. С. 99–110. URL: <https://elibrary.ru/item.asp?id=20881636>
4. Маркина М.В. Многокритериальные задачи оптимизации в экономике // Вестник Нижегородского университета им. Н.И. Лобачевского. 2014.

- № 4-1. С. 416–421. URL: <https://elibrary.ru/item.asp?id=23006289>
5. *Божко Ю.Н.* Современные подходы к управлению региональным развитием // Социально-экономические процессы и явления. 2012. № 9 (043). С. 18–22. URL: <https://elibrary.ru/item.asp?id=19018272>
 6. *Троцкая Е.В.* Подходы к управлению развитием региона // Актуальные вопросы экономических наук. 2011. № 23. С. 67–72. URL: <https://elibrary.ru/item.asp?id=20734656>
 7. *Ахтариева Л.Г.* Современные задачи управления современным развитием региона // Вестник Оренбургского государственного университета. 2008. № 2 (81). С. 64–69. URL: <https://elibrary.ru/item.asp?id=11160453>
 8. *Гальперин С.Б., Грушевский В.П., Солдатов В.М.* Организационно-экономические подходы к переводу регионов на инновационный путь развития // Микроэкономика. 2012. № 2. С. 51–57. URL: <https://elibrary.ru/item.asp?id=17712857>
 9. *Бабкина Л.Н., Бабенко А.И., Скотаренко О.В.* Реализация принципов уникальности социально-экономического развития регионов // Микроэкономика. 2013. № 2. С. 99–108. URL: <https://elibrary.ru/item.asp?id=19032959>
 10. *Суворов Н.В., Балашова Е.Е.* Межотраслевой анализ взаимосвязи структурных изменений эффективности внешнеэкономических связей и масштабов инвестиционной деятельности в отечественной экономике // Проблемы прогнозирования. 2002. № 5. С. 48–63. URL: <https://elibrary.ru/item.asp?id=9128282>
 11. *Титов А.В.* О ситуационном подходе к управлению развитием регионов // Региональная экономика: теория и практика. 2008. № 24 (81). С. 42–49. URL: <https://elibrary.ru/item.asp?id=11169616>
 12. *Махмудова М.М., Королева А.М.* Теоретические подходы к управлению социально-экономическим развитием региона // Экономика и предпринимательство. 2014. № 12-4 (53-4). С. 302–306.
 13. *Кузнецова Ю.А., Шмакова М.В.* Разработка стратегии развития региона на основе пространственного подхода // Проблемы современной экономики. 2012. № 2 (42). С. 267–270. URL: <https://elibrary.ru/item.asp?id=23113414>
 14. *Причина О.С.* Системный подход к управлению комплексным развитием региона // Terra Economicus. 2010. № 3–3(7). С. 224–226. URL: <https://elibrary.ru/item.asp?id=18322616>
 15. *Магданов П.В.* Подход к организации стратегического планирования социально-экономического развития региона // ARS FDMINISTRANDI. 2011. № 4. С. 5–20. URL: <https://elibrary.ru/item.asp?id=17631820>
 16. *Митюхин Д.С.* Механизм обеспечения устойчивости рыночной инфраструктуры региона: проблемы современного этапа развития // Наука и Мир. 2015. Том 2. № 9 (25). С. 137–140. URL: <https://elibrary.ru/item.asp?id=24173060>
 17. *Моргашева С.Ю.* Формирование системы показателей экономического развития регионов РФ // Фундаментальные и прикладные исследования кооперативного сектора экономики. 2015. № 4. С. 41–45. URL: <https://elibrary.ru/item.asp?id=24124837>
 18. *Болонин А.И., Лайпанов К.Д.* Детерминанты формирования стратегий развития региональных социально-экономических систем в условиях отраслевой интеграции // Микроэкономика. 2013. № 4. С. 94–95. URL: <https://elibrary.ru/item.asp?id=20391288>
 19. *Акаев А.А.* Анализ и моделирование стратегических возможностей модернизации российской экономики // Мир России: социология, этнология. 2012. № 2. С. 27–61. URL: <https://elibrary.ru/item.asp?id=17891392>
 20. *Герашенко И.П., Василенко А.А.* Построение модели оценки маркетинговой устойчивости компании // Вестник Томского государственного университета. Экономика. 2014. № 1 (25). С. 18–29. URL: <https://elibrary.ru/item.asp?id=21371272>
 21. *Черепухин Т.Ю.* Создание стратегии социально-экономического развития региона // Проблемы экономики. 2011. № 4. С. 52–54. URL: <https://elibrary.ru/item.asp?id=16549052>
 22. *Новиков А.А.* Региональное неравенство в социально-экономическом развитии России // Наукoведение. 2013. № 1. С. 6–31. URL: <https://naukovedenie.ru/PDF/48evn113.pdf>
 23. *Митрофанова С.В., Смирнова Е.В.* Приоритетные направления стратегии социально-экономического развития региона // Национальные интересы: приоритеты и безопасность. 2007. № 4 (13). С. 28–36. URL: <https://elibrary.ru/item.asp?id=9447204>
 24. *Зинкевич В.А.* Оптимизация продуктов как устойчивое конкурентное преимущество // Банковское кредитование. 2012. № 2. С. 35–43. URL: https://www.marketing.spb.ru/lib-special/branch/competitive_bank.htm

Об авторе:

Борисова Ирина Сергеевна, доцент кафедры экономики, Негосударственное образовательное учреждение высшего профессионального образования «Институт экономики» (105005, Россия, г. Москва, ул. Малая Почтовая, 2/2), кандидат экономических наук, доцент, gotika00@mail.ru

Автор прочитал и одобрил окончательный вариант рукописи.

References

1. Nikitin A.Yu. Regional economy development programs: development and implementation. *Vestnik of Saratov State Socio-Economic University*. 2010; 5:126–128 (in Russ.)
2. Lapaeva M.G., Girina A.N. Theoretical aspects of regional development in the current conditions. *Vestnik of the Orenburg State University*. 2013; 8(157):119–123 (in Russ.)
3. Lazhentsev V.M. Territorial-economic systems as objects of geographic and economic research. *Sovremennye proizvoditel'nye sily = Modern productive forces*. 2013; 4:99–110 (in Russ.)
4. Markina M.V. Multicriteria optimization problems in the economy. *Vestnik Nizhegorodskogo un-ta im. Lobochevskogo = Bulletin of the Nizhny Novgorod University N.I. Lobochevsky*. 2014; (4-1):416–421 (in Russ.)
5. Bozhko Yu.N., Modern approaches to management of regional development. *Social and Economic Phenomena and Processes*. 2012; 9(043):18–22 (in Russ.)
6. Trotskaya E.V. Approaches to the management of the development of the region. *Aktual'nye voprosy jekonomicheskikh nauk = Topical issues of economic sciences*. 2011; 23:67–72. (in Russ.)
7. Akhtarieva L.G. Modern tasks of managing the modern development of the region. *Vestnik of the Orenburg State University*. 2008; 2(81):64–69 (in Russ.)
8. Galperin S.B., Grushevsky V.P., Soldatov V.M. The organizational and economic approaches to regions' transition on the course of innovative development. *Microeconomics*. 2012; 2:51–57 (in Russ.)
9. Babkina L.N., Skotareno O.V. The implementation of principles of uniqueness, presence of the weak element and complexity in socio-economic development of the regions. *Microeconomics*. 2013; 2:99–108 (in Russ.)
10. Suvorov N.V., Balashova E.E. Interindustry analysis of the interrelation of structural changes, the effectiveness of foreign economic relations and the scale of investment activity in the domestic economy. *Problems of forecasting*. 2002; (5):48–63 (in Russ.)
11. Titov A.V. On the Situational Approach to the Management of Regional Development. *Regional Economy: Theory and Practice*. 2008; 24:42–49 (in Russ.)
12. Makhmudova M.M., Koroleva A.M. Theoretical approaches to the management of socio-economic development of the region. *Economy and entrepreneurship*. 2014; 12-4(53-4):302–306 (in Russ.)
13. Kuznetsova Yu.A., Shmakova M.V. Development of the regional development strategy on the basis of the spatial approach. *Problems of modern economics*. 2012; 2(42):267–270 (in Russ.)
14. Pricina O.S. System approach to managing the complex development of the region. *Terra Economicus*. 2010; 3-3(7):224–226 (in Russ.)
15. Magdanov P.V. Approach to the organization of strategic planning of social and economic development of the region. *ARS FDMINISTRANDI*. 2011; 4:5–20 (in Russ.)
16. Mityukhin D.S. Mechanism of stabilization of market infrastructure of the region: problems of the modern development stage. *Science and world*. 2015; 2(9(25)):137–140 (in Russ.)
17. Morgasheva S.Yu. Index system formation of the RF regions economic development. *Fundamental'nye i prikladnye issledovaniya kooperativnogo sektora jekonomiki = Fundamental and applied research of the cooperative sector of the economy*. 2015; 4:41–45 (in Russ.)
18. Bolonin A.I., Laipanov K.D. Determinants of formation of the strategies of development of regional socioeconomic systems in the conditions of sectoral integration. *Microeconomics*. 2013; 4:94–95 (in Russ.)
19. Akaev A.A. Analysis and modeling of strategic opportunities for the modernization of the Russian economy. *Mir Rossii = Universe of Russia*. 2012; 2: 27–61 (in Russ.)
20. Gerashchenko I.P., Vasilenko A.A. Construction of an evaluation model for companies' sustainability marketing. *Tomsk State University Journal of Economics*. 2014; 1(25):18–29 (in Russ.)
21. Cherepukhin T.Yu. Creation of a strategy for social and economic development of the region. *Problems of Economics*. 2011; 4:52–54 (in Russ.)
22. Novikov A.A. Regional disparities in the socio-economic development of Russia. *Naukovedenie*. 2013; 1:6–31. Available from: <https://naukovedenie.ru/PDF/48evn113.pdf> (in Russ.)
23. Mitrofanova S.V., Smirnova E.V. Priority directions of the socio-economic development strategy of the region. *National interests: Priorities and Security*. 2007; 4(13):28–36 (in Russ.)
24. Zinkevich V.A. Optimization of products as a stable competitive advantage. *Bank crediting*. 2012; 2:35–43. Available from: https://www.marketing.spb.ru/lib-special/branch/competitive_bank.htm (in Russ.)

About the author:

Irina S. Borisova, Non-governmental educational institution of higher professional education "Institute of Economics" (2/2, Malaya Pochtovaya str., Moscow, 105005), Moscow, Russian Federation, Candidate of Economic Sciences, Associate Professor, gotika00@mail.ru

The author read and approved the final version of the manuscript.