

УДК 330
JEL: J28, I32, R13, R58, O11, C54

DOI: 10.18184/2079-4665.2017.8.3.404-415

Тенденции и перспективы социально-экономического развития Пермского края

Талья Хайдаровна Усманова^{1*}, Андрей Геннадиевич Рожков²^{1,2} Финансовый университет при Правительстве Российской Федерации, Москва, Россия
125993, Россия, Москва, Ленинградский проспект, д. 49

*E-mail: Utx.60@mail.ru

Поступила в редакцию: 02.08.2017; одобрена: 28.08.2017; опубликована онлайн: 29.09.2017

Аннотация

Цель: Основной целью настоящей статьи является исследование современных предпосылок и тенденций экономического развития Пермского края для формирования предложений и рекомендаций в рамках выявления перспектив развития региональных социально-экономических систем. Основная гипотеза статьи состоит в том, что социально-экономическое развитие Пермского края требует формирования инновационных путей развития перспективных направлений бизнеса на основании существующих в регионе тенденций и предпосылок.

Методология проведения работы: Методология решения поставленных в статье задач основывается на использовании метода диалектического исследования, методов экономического анализа, прогнозирования, методов ситуационного и системного анализа, экспертных оценок и анализа эмпирических данных.

Результаты работы, а также ее практическая значимость заключаются в изучении процессов экономики края, включая показатели и индикаторы социально-экономического развития региона, и последующем формировании рекомендаций и предложений по развитию приоритетных направлений в управлении проектами и выбору оптимальных моделей планирования проектов для обеспечения устойчивого развития региона и его конкурентоспособности.

Выводы: Приоритетными целями для решения современных экономических проблем Пермского края являются увеличение дохода населения и увеличение дохода бюджета региона. Для повышения темпа и обеспечения стабильности экономического роста, увеличения реального дохода граждан, достижения технологического лидерства, необходимо последовательное решение ряда определенных задач. Важно, что осуществление экономической политики должно быть основано на выстраивании партнерских отношений между органами государственной власти и предпринимательством, нацеленных на увеличение эффективности работы компаний и развитие экономики края.

Ключевые слова: социально-экономические системы, индикаторы, тенденции, инновации, инвестиции, модель, проект, человеческий потенциал, Пермский край

Для цитирования: Усманова Т. Х., Рожков А. Г. Тенденции и перспективы социально-экономического развития Пермского края // МИР (Модернизация. Инновации. Развитие). 2017. Т. 8. № 3. С. 404–415. DOI: 10.18184/2079-4665.2017.8.3.404-415

© Усманова Т. Х., Рожков А. Г., 2017

Trends and Perspectives of Social and Economic Development of the Perm region

Taliya Kh. Usmanova^{1*}, Andrei G. Rozhkov²^{1,2} Finance University under the Government of the Russian Federation, Moscow, Russian Federation
49, Leningradsky avenue, Moscow, Russia, 125993

*E-mail: Utx.60@mail.ru

Submitted 02.08.2017; revised 28.08.2017; published online 29.09.2017

Abstract

Purpose: the main purpose of the article is study the current prerequisites and trends of the economic development of the Perm Region to formulate proposals and recommendations within the framework of the program for the long-term development of regional social and economic systems. The main hypothesis of the article is that the social and economic development of the Perm Region requires the creation of innovative ways to develop promising areas of business based on relevant trends and assumptions.

Methods: the methodology of solving the tasks is based on the use of the method of dialectical research, methods of economic analysis, forecasting, situational and system analysis, expert assessments and analysis of empirical data.

Results: the results of the work are to study the economic processes in the region, including indicators and indicators of the region's social and economic development, and further develop recommendations and proposals for the development of priority areas in project management and selection of optimal project planning models to ensure sustainable development of the region and its competitiveness.

Conclusions and Relevance: priority goals for solving the current economic problems of the Perm Region are to increase the income of the population and increase the revenue of the regional budget. To increase the pace and ensure the stability of economic growth, increase the real income of citizens, achieve technological leadership, a consistent solution to a number of specific tasks is necessary. It is important that the implementation of economic policy should be based on building partnerships between public authorities and entrepreneurship, aimed at increasing the efficiency of companies and the development of the economy of the region.

Keywords: socio-economic systems, indicators, tendencies, innovations, investments, model, project, human potential, Perm Region

For citation: Usmanova T. Kh., Rozhkov A. G. Trends and Perspectives of Social and Economic Development of the Perm region. *MIR (Modernizatsiia. Innovatsii. Razvitie) = MIR (Modernization. Innovation. Research)*. 2017; 8(3):404–415. DOI: 10.18184/2079–4665.2017.8.3.404–415

Введение

В условиях интеграции экономик в мировое хозяйство, слияния и поглощения крупных компаний в глобальные мировые структуры, региональные социально-экономические системы должны формировать особую стратегию развития территорий. Основные процессы планирования и организации социально-экономических систем требуют глубоких исследований тенденций и предпосылок, обоснованных достоверными показателями и индикаторами, характеризующими экономические процессы территорий. Предмет исследования настоящей статьи – Пермский край, который является одним из экономически развитых регионов России, имеет богатую сырьевую базу, развитую промышленность, среднюю инвестиционную привлекательность, развитую инфраструктуру.

Обзор литературы и исследований. Проблемы развития региональных социально-экономических систем на сегодняшний день являются в нашей стране одними из наиболее важных. Вопросам структурно-инновационной политики в этом ключе посвящены труды ряда отечественных исследователей, среди которых – Ивантер В.В., Панфилов В.С., Комков Н.И., Ряховская А.Н., Эскиндаров М.А., Трачук А.В., Линдер Н.В., Маршалова А.С., Новоселов А.С. и др. [2, 3, 4, 8, 9, 11]. Проблемы развития Пермского края освещались, к примеру, в работах Руденко М.Н., Шляпиной М.В., Калинкиной О.Н., Чиркунова О.А., Пуяковой П. [5–7].

В связи с этим представляется весьма актуальным и практически значимым продолжить работу отечественных исследователей, в том числе, рассмотреть современное состояние предпосылок и тенденций экономического развития Пермского края и на этой основе сформировать предложения и рекомендации относительно инновационных путей развития перспективных направлений бизнеса в регионе.

Материалы и методы. Методология решения поставленных в статье задач основывается на использовании метода диалектического исследования, методов экономического анализа, прогнозирования, методов ситуационного и системного анализа, экспертных оценок и анализа эмпирических данных.

Статья подготовлена на основе статистических материалов и нормативно-правовых актов органов исполнительной власти Пермского края. Для анализа современных тенденций и предпосылок развития Пермского края в различных сферах экономики региона и формировании предложений и рекомендаций в рамках выявления перспектив его развития были использованы данные следующих документов: Доклад «Состояние и развитие конкурентной среды на рынках товаров и услуг Пермского края за 2016 г.»; Доклад «Состояние и развитие конкурентной среды на рынках товаров и услуг Пермского края за 2015 г.»; Постановление от 9 апреля 2012 г. № 176-п об утверждении долгосрочной целевой программы «развитие и использование минерально-сырьевой базы Пермского края на 2012–2020 годы» (в ред. Постановлений Правительства Пермского края от 25.12.2012 № 1549-п, от 15.03.2013 № 120-п, от 19.09.2013 № 1249-п); Краткие итоги социально-экономического развития г. Перми. Январь–Июнь 2017 г.; Социально-экономическое положение Пермского края в январе-феврале 2017 года (оперативная информация) Доклад / Территориальный орган Федеральной службы государственной статистики по Пермскому краю (Пермьстат), 2017 г.; Стратегия социально-экономического развития муниципального образования город Пермь до 2030 года утверждена решением Пермской городской Думой от 22 апреля 2014 года № 85 «Об утверждении Стратегии социально-экономического развития муниципального образования город Пермь до 2030 года».

Результаты исследования

Согласно исследованиям рейтингового агентства «Эксперт РА» Пермский край имеет категорию «2В». По величине валового регионального продукта он занимает 15-е место в России.

Среди сильных сторон Пермского края:

- одно из ведущих мест в России по запасам минерального сырья, полезных ископаемых, лесных, водных и энергетических ресурсов;
- наличие авторитетных ВУЗов, имеющих сильный преподавательский состав и выпускающих высокопрофессиональные кадры;
- присутствие на территории края корпоративно-интегрированных структур, мировых промышленных брендов: «ЛУКОЙЛ», «Уралкалий», «Газпром», «Авиадвигатель», «Новомет» и др.;
- общий невысокий уровень инвестиционного риска и т.д.

Имеются и слабые стороны развития региона, например, недостаточная диверсификация экономики и продвижения региона во внешней среде, неразвитый маркетинг, недостаточная интеграция производства с инновационными научными центрами.

Рассмотрим современные тенденции и предпосылки развития Пермского края в различных сферах.

1. Инвестиционная сфера. Основные экономические и социальные показатели для формирования инвестиционной деятельности края представлены в табл. 1.

На основании представленной информации можно отметить, что тенденции и предпосылки к эффективному внедрению инвестиций в Пермском крае имеются, однако в настоящее время в регионе просматривается невысокая инвестиционная активность. Для развития инвестиционной деятельности в Пермском крае присутствуют определенные возможности, которые по различным причи-

Таблица 1

Основные экономические и социальные показатели для формирования инвестиционной деятельности

Table 1

The main economic and social indicators for the formation of investment activities

№ п/п	Основные экономические и социальные показатели	Июнь 2017	Январь- июнь 2017	В % к соответствующему периоду 2016	
				июнь 2017	январь-июнь 2017
1	Индекс промышленного производства, %			105,8	102,6
2	Оборот розничной торговли, млн. руб.	40928,1	235 543,1	99,0	96,2
3	Оборот общественного питания, млн. рублей	1957,4	11 593,8	91,6	93,2
4	Внешнеторговый оборот, млн. долларов США, в том числе:	388,6	2092,1	108,7	98,1
	Экспорт	330,7	1803,8	52,4	95,7
	Импорт	57,9	288,3	103,4	116,6
5	Индекс потребительских цен, %	100,7	102,0	103,6	103,7
6	Индекс цен производителей промышленных товаров, %	99,0	103,2	98,4	105,2
7	Среднесписочная численность работающих, тыс. человек	802,2	781,1	99,3	101
8	Численность официально зарегистрированных безработных, тыс. человек	17,7	x	90,6	x
9	Среднедушевые денежные доходы, руб.	29101,7	26 412,2	101,7	98,3
10	Реальные располагаемые денежные доходы населения, %	-	-	99,4	95,3
11	Среднемесячная начисленная заработная плата одного работника:				
	номинальная, руб.	32767,4	31 204,9	107,4	105,4
	реальная, %	-	-	103,9	101,6

Составлено авторами по материалам: Социально-экономическое положение Пермского края в январе-феврале 2017 года (оперативная информация) Доклад/ Территориальный орган Федеральной службы государственной статистики по Пермскому краю (Пермьстат). Пермь, 2017

Compiled by the authors according to data from open sources

нам не нашли должного уровня развития. Одной из таких причин, по мнению средств массовой информации, являются барьеры в формировании эффективных государственно-частных партнерств.

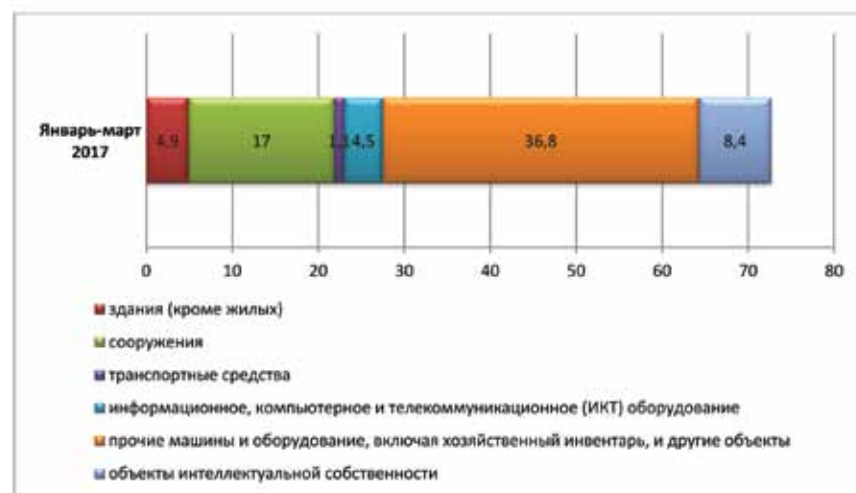
В табл. 2 приведена структура инвестиций в основной капитал.

Таблица 2
Структура инвестиций в основной капитал
Table 2
Structure of investment in fixed assets

Наименование показателя	Январь-март 2017 г., млн. руб.	в % к итогу
Инвестиции в основной капитал	12 404,9	100
в том числе:		
жилые здания и помещения	461,8	3,7
здания (кроме жилых)	611,6	4,9
сооружения	2 108,4	17,0
транспортные средства	132,7	1,1
информационное, компьютерное и телекоммуникационное (ИКТ) оборудование	558,7	4,5
прочие машины и оборудование, включая хозяйственный инвентарь, и другие объекты	4 564,0	36,8
объекты интеллектуальной собственности	1 046,0	8,4

Составлено авторами по материалам: *Краткие итоги социально-экономического развития г. Перми. Январь-Июнь 2017 г.* URL: <http://invest.gorodperm.ru/>

Compiled by the authors according to data from open sources



Составлено авторами по материалам: *Краткие итоги социально-экономического развития г. Перми. Январь-Июнь 2017 г.* URL: <http://invest.gorodperm.ru/>

Рис. 1. Видовая структура инвестиций в основной капитал, %

Compiled by the authors based on materials in: <http://invest.gorodperm.ru/>

Fig. 1. Specific structure of investments in fixed assets, %

На основе приведенных здесь данных также можно предположить, что возможности развития инвестиционной деятельности в Пермском крае достаточно велики. Для большей наглядности информации о состоянии инвестиционной деятельности в регионе на рис. 1. представлена видовая структура инвестиций в основной капитал.

Анализ инвестиционной деятельности региона показал, что инвестиции должны быть направлены не только на обновление отдельных элементов производственных цепочек, но на комплексную модернизацию процессов производства. Модернизация производства с привлечением инновационных технологий может привести к повышению конкурентоспособности производимой продукции, увеличению рентабельности производства и добавленной стоимости производственной продукции.

2. Промышленная сфера. В Пермском крае высока зависимость ведущих промышленных предприятий как от состояния сырьевых отраслей промышленности края, так и от конъюнктуры мировых рынков. В табл. 3. представлены индексы промышленного производства края.

Индексы промышленного производства в июне 2017 года по сравнению с соответствующим периодом предыдущего года составили 105,8%, а в январе-июне 2017 года – 102,6%. На основании этих статистических данных можно утверждать, что уровень производительности труда в ключевых отраслях экономики недостаточен (Доклад

«Состояние и развитие конкурентной среды на рынках товаров и услуг Пермского края за 2016г.». URL: <http://invest.gorodperm.ru/>).

Положительная тенденция трудовой миграции, которая показана на рис. 2, позволяет наполнить рынок труда Пермского края в условиях низкой популярности технических специальностей среди местного населения и нехватки квалифицированных специалистов по некоторым перспективным направлениям. В свою очередь Пермский край располагает возможностями подготовки кадров высокого профессионального

Таблица 3
Индексы промышленного производства
Table 3

Indices of industrial production

Периоды	В % к	
	Соответствующему периоду предыдущего года	Предыдущему периоду
2016 год		
январь	98,5	84,5
февраль	98,3	96,2
март	103,2	115,9
I квартал	100,1	90,5
апрель	97,7	94,1
май	100,7	103,6
июнь	99,8	100,1
II квартал	99,4	104,9
I полугодие	99,8	X
июль	94,2	97,7
август	97,5	101,8
сентябрь	92,4	96,0
III квартал	94,7	98,8
9 месяцев	97,9	X
октябрь	100,1	105,5
ноябрь	100,4	101,2
декабрь	105,3	111,1
IV квартал	102,0	108,5
год	99,0	X
2017 год		
январь	104,6	82,0
февраль	105,6	93,3
март	102,7	113,6
I квартал	105,0	96,2
апрель	96,7	89,1
май	100,1	102,5
июнь	105,8	105,0
II квартал	102,5	101,2
I полугодие	102,6	X

Составлено авторами по материалам: Социально-экономическое положение Пермского края в январе-феврале 2017 года (оперативная информация) Доклад/ Территориальный орган Федеральной службы государственной статистики по Пермскому краю (Пермьстат). Пермь, 2017
Compiled by the authors according to data from open sources

уровня, с соответствующими навыками и компетенциями в рамках международных стандартов.

3. Продовольственная и сельскохозяйственная сфера:

- Растениеводство

Информация о посевных площадях сельскохозяйственных культур по категориям хозяйств представлена в табл. 4.

Согласно ей, посевные площади сельскохозяйственных культур Пермского края под урожай 2017 года в хозяйствах всех категорий увеличились по сравнению с прошлым годом на 1,7%. В структуре посевных площадей из общего объема зерновых и зернобобовых культур посевы пшеницы занимают 39,9%, а ячменя – 27,9%. Основная доля площади сева (80,0%) по-прежнему приходится на сельскохозяйственные организации, оставшаяся часть распределена между хозяйствами населения и крестьянскими (фермерскими) хозяйствами – 5,6% и 14,4% соответственно.

- Животноводство

Для анализа этой сферы рассмотрим динамику поголовья скота в хозяйствах всех категорий (табл. 5).

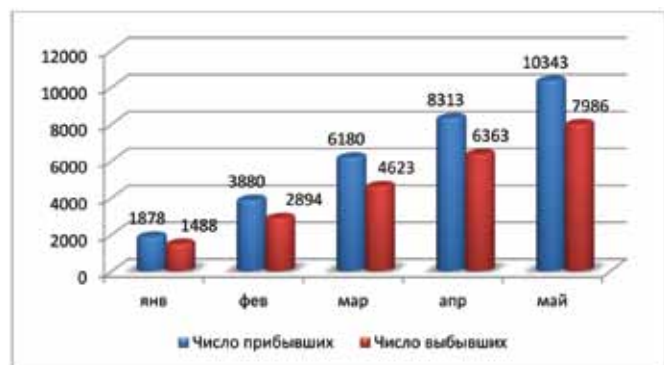
В Пермском крае на конец июня 2017 года (в сравнении с соответствующей датой 2016 года) отмечалось увеличение численности птицы на 1,9% в хозяйствах всех категорий. В это же время, поголовье крупного рогатого скота сократилось на 3,6%, свиней – на 26,8%, овец и коз – на 0,9%. В сельскохозяйственных организациях края на конец июня 2017 года по сравнению с соответствующей датой предыдущего года снижение поголовья крупного рогатого скота составило 3,0% (при одновременном росте молочного стада на 0,5%), а свиней – 34,6%. При этом поголовье овец и коз выросло на 24,8%, а численность птицы – на 1,5%.

Объемы реализации скота и птицы по видам распределены следующим образом: большая часть (59,8%) приходится на птицу, 20,1% – на свиней, 19,8% – на крупный рогатый скот. Запасы зерна в сельскохозяйственных организациях, не относящихся к субъектам малого предпринимательства, на отчетную дату составили 60,3% к соответствующему периоду 2016 года, из них 52,4% приходится на пшеницу.

В течение I полугодия 2017 года за пределы Пермского края было вывезено 0,5 тыс. тонн зерна, 12,9 тыс. тонн скота и птицы (в живом весе), 9,9 тыс. тонн молока.

Основными рисками продовольственной и сельскохозяйственной сферы Пермского края являются:

- слабая конкурентоспособность сельскохозяйственных предприятий и производимой ими продукции;
- недостаточный уровень технического и технологического оснащения, что приводит к значительному количеству низкоэффективных сельскохозяйственных организаций;



Составлено авторами по материалам: Краткие итоги социально-экономического развития г. Перми. Январь-Июнь 2017 г. URL: <http://invest.gorodperm.ru/>

Рис. 2. Динамика миграционных потоков

Compiled by the authors based on materials in: <http://invest.gorodperm.ru/>

Fig. 2. Dynamics of migration flows

- низкий уровень эффективности и производительности труда в аграрной отрасли;
- слабая продовольственная самообеспеченность;
- низкий уровень предпринимательской инициативы, развития кооперации, инфраструктуры сбыта и переработки продукции у малых форм хозяйствования на селе;
- недостаточный уровень кадрового обеспечения отрасли;
- неразвитость консалтинговых услуг;
- отсутствие центров инноваций и технологических услуг.

В числе основных факторов низких темпов развития предпринимательства в крае можно назвать:

- ограниченный доступ субъектов предпринимательства к финансово-кредитным ресурсам и к информации о государственной поддержке;
- отсутствие единой инфраструктуры поддержки предпринимательства;
- слабая обеспеченность квалифицированным кадровым потенциалом;
- низкий уровень конкурентоспособности предпринимательства края.

5. Инновационная сфера.

Таблица 4

Посевные площади сельскохозяйственных культур по категориям хозяйств, тыс. гектаров

Table 4

Sown areas of agricultural crops by categories of farms, thousands of hectares

Площади	Все категории хозяйств		Сельскохозяйственные организации		В том числе крестьянские (фермерские) хозяйства *		Хозяйства населения	
	2017 г.	2017 в % к 2016	2017 г.	2017 в % к 2016	2017 г.	2017 в % к 2016	2017 г.	2017 в % к 2016
Вся посевная площадь, в том числе культуры:	770,9	101,7	616,9	100,6	110,9	116,5	43,1	86,3
зерновые и зернобобовые	255,3	101,4	224,9	99,7	29,0	116,3	1,4	117,8
технические	2,5	59,1	2,4	63,3	0,1	16,5	-	-
картофель	35,8	87,1	2,4	88,0	1,6	104,0	31,8	86,3
овощи	7,4	92,7	0,7	109,9	0,6	133,8	6,1	88,7
кормовые	469,9	103,7	386,5	101,6	79,6	117,4	3,8	78,5

* Категория включает показатели индивидуальных предпринимателей

Составлено авторами по материалам: Социально-экономическое положение Пермского края в январе-феврале 2017 года (оперативная информация) Доклад/ Территориальный орган Федеральной службы государственной статистики по Пермскому краю (Пермьстат). Пермь, 2017

Compiled by the authors according to data from open sources

Таблица 5

Динамика поголовья скота в хозяйствах всех категорий на конец месяца, %

Table 5

Dynamics of livestock in farms of all categories at the end of the month, %

Период	Крупный рогатый скот		из него коровы		Свиньи		Овцы, козы	
	к соотв. периоду предыдущего года	к предыд. периоду	к соотв. периоду предыдущего года	к предыд. периоду	к соотв. периоду предыдущего года	к предыд. периоду	к соотв. периоду предыдущего года	к предыд. периоду
2016								
январь	101,7	101,0	102,3	100,5	105,1	101,1	99,2	98,0
февраль	100,4	100,0	102,1	99,7	106,6	100,7	99,2	104,8
март	99,9	101,0	101,6	100,0	105,6	99,9	97,4	102,7
апрель	99,1	100,6	101,2	100,0	104,4	99,2	96,4	101,3
май	99,5	100,5	101,3	100,1	101,2	101,0	96,4	100,2
июнь	99,9	100,6	101,8	100,4	102,1	103,1	96,7	100,8
июль	100,0	99,8	101,6	99,8	101,2	98,9	96,8	98,3
август	99,6	99,6	101,3	99,9	99,7	97,3	95,9	99,2
сентябрь	99,1	98,3	101,4	100,7	92,0	91,9	96,6	96,7
октябрь	99,4	98,9	101,0	99,1	84,6	91,1	96,7	97,4
ноябрь	98,5	98,0	100,9	99,5	80,0	94,9	97,4	98,8
декабрь	98,0	99,8	100,2	100,6	75,8	94,5	96,6	99,7
2017								
январь	96,5	99,3	99,5	99,7	74,8	99,6	100,4	100,7
февраль	97,7	101,2	100,0	100,2	72,8	98,0	100,0	104,2
март	97,1	100,3	99,7	99,6	74,5	102,3	99,2	101,9
апрель	96,9	100,4	99,5	99,8	74,1	98,6	98,8	100,9
май	96,4	100,1	99,2	99,8	74,0	100,9	99,0	100,5
июнь	96,4	100,7	98,7	99,8	73,2	102,0	99,1	101,0

Составлено авторами по материалам: Социально-экономическое положение Пермского края в январе-феврале 2017 года (оперативная информация) Доклад / Территориальный орган Федеральной службы государственной статистики по Пермскому краю (Пермьстат). Пермь, 2017

Compiled by the authors according to data from open sources

Недостаточный темп инновационного развития экономики Пермского края может быть обусловлен рядом проблем, среди которых:

- слабое взаимодействие науки и производства;
- низкий уровень внедрения научных разработок;
- недостаточное финансирование фундаментальных исследований;
- отсутствие инновационной инфраструктуры и спроса на инновации в традиционном секторе экономики;
- низкий уровень инновационной активности предприятий.

6. Социально-экономическая сфера. Основными рисками социально-экономического развития Пермского края являются:

- невысокий покупательский потенциал населения;
- зависимость возможностей края по реализации социально-ориентированных программ и мероприятий как от наполняемости бюджета, так и от привлечения федеральных финансовых средств в отрасли экономики края;
- очень высокий уровень общей и регистрируемой безработицы.

В табл. 7 приведена динамика численности безработных. Увеличение числа безработных приводит к уменьшению доходов населения и недоиспользованию трудового потенциала населения края.

На рис. 3 представлена динамика численности безработных, которая показывает тенденцию снижения по отношению к предыдущему году в процентах.

Таблица 6

Сальдированный финансовый результат (прибыль минус убыток) организаций по видам экономической деятельности в январе-мае 2017 года

Table 6

The balanced financial result (profit minus the loss) of organizations by types of economic activity in January-May 2017

Виды экономической деятельности	Сальдо прибылей и убытков (-)		Прибыль		Убыток		Справочно: Сальдо прибылей и убытков, январь-май 2016, млн. рублей
	млн. рублей	в % к январю-маю 2016	млн. рублей	в % к январю-маю 2016	млн. рублей	в % к январю-маю 2016	
Всего, из них:	84527,1	84,8	92629,7	84,8	8102,6	84,9	99717,7
сельское, лесное хозяйство, охота, рыболовство и рыбоводство	837,5	112,1	940,1	103,1	102,6	62,2	747,0
добыча полезных ископаемых	30500,8	89,7	30608,0	88,4	107,2	17,7	34007,5
обрабатывающие производства	47150,1	79,5	51165,0	82,1	4015,0	135,1	59330,3
обеспечение электрической энергией, газом и паром; кондиционирование воздуха	727,9	-	1996,7	111,1	1268,8	37,6	-1575,8
водоснабжение, водоотведение, организация сбора и утилизации отходов, деятельность по ликвидации загрязнений	268,3	60,9	391,6	74,1	123,3	140,4	440,8
строительство	86,9	16,3	770,6	70,8	683,7	123,0	533,0
торговля оптовая и розничная; ремонт автотранспортных средств и мотоциклов	3171,9	83,0	3819,2	82,4	647,3	79,7	3823,5
транспортировка и хранение	186,2	в 4,4р,	532,5	130,5	346,2	94,6	41,9
деятельность гостиниц и предприятий общественного питания	31,5	53,8	36,9	50,2	5,4	36,2	58,6
деятельность в области информации и связи	19,8	в 2,7р,	162,2	в 2,5р,	142,4	в 2,5р,	7,5
деятельность финансовая и страховая	164,9	28,8	195,2	32,2	К	91,1	572,2
деятельность по операциям с недвижимым имуществом	-63,9	-	58,8	72,5	122,7	в 6,3р.	61,6
деятельность профессиональная, научная и техническая	426,0	51,5	768,4	70,8	342,4	132,5	826,9
деятельность административная и сопутствующие дополнительные услуги	795,7	129,7	819,1	121,5	23,4	38,5	613,6
образование	76,9	199,2	82,8	96,9	5,9	12,5	38,6
деятельность в области здравоохранения и социальных услуг	180,4	101,7	214,9	113,3	34,5	в 2,8р.	177,5
деятельность в области культуры, спорта, организации досуга и развлечений	20,4	50,5	22,5	54,8	К	в 2,9р.	40,4
предоставление прочих видов услуг	-54,3	-	45,1	59,0	99,4	95,9	-27,3

Составлено авторами по материалам: Социально-экономическое положение Пермского края в январе-феврале 2017 года (оперативная информация) Доклад / Территориальный орган Федеральной службы государственной статистики по Пермскому краю (Пермьстат). Пермь, 2017

Compiled by the authors according to data from open sources

Таблица 7

Динамика численности безработных

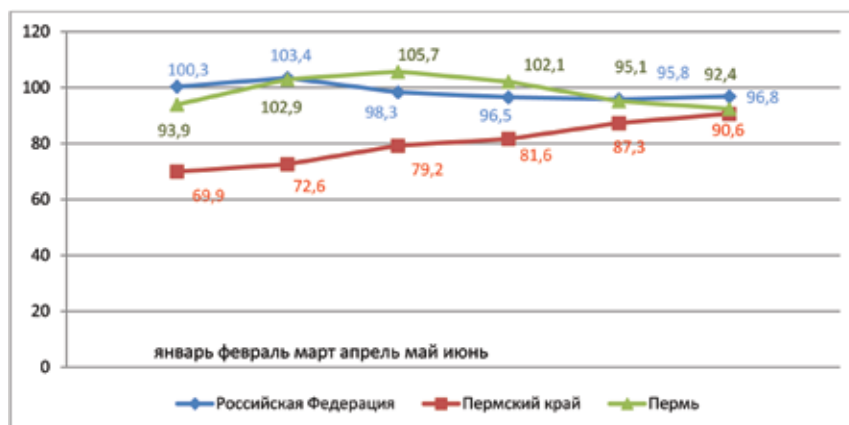
Table 7

Dynamics of the number of unemployed

Период	Российская Федерация		Пермский край		Пермь	
	тыс. человек	в % к предыдущему месяцу	тыс. человек	в % к предыдущему месяцу	тыс. человек	в % к предыдущему месяцу
Январь	897	100,3	17 975	69,9	3 497	93,9
Февраль	927	103,4	18 894	72,6	3 834	102,9
Март	911	98,3	19 030	79,2	3 940	105,7
Апрель	879	96,5	18 132	81,6	3 805	102,1
Май	843	95,8	17 497	87,3	3 542	95,1
Июнь	816	96,8	17 727	90,6	3 443	92,4

Составлено авторами по материалам: Краткие итоги социально-экономического развития г. Перми. Январь–Июнь 2017 г. URL: <http://invest.gorodperm.ru/>

Compiled by the authors according to data from open sources



Составлено авторами по материалам: Краткие итоги социально-экономического развития г. Перми. Январь–Июнь 2017 г. URL: <http://invest.gorodperm.ru/>

Рис. 3. Динамика численности безработных, в % к соответствующему периоду предыдущего года

Compiled by the authors based on materials in: <http://invest.gorodperm.ru/>

Fig. 3. Dynamics of the number of unemployed, in % to the corresponding period of the previous year

Исходя из вышеизложенного, можно выделить следующие приоритетные направления для решения экономических проблем Пермского края:

1. Разработка в Пермском крае эффективной инвестиционной политики для активизации инвестиционной деятельности. А именно, необходимо:

- ввести изменения в части установления льготного налогообложения прибыли предприятий;
- реализовать сопровождение проектов с применением инструментов оперативного взаимодействия власти и бизнеса для обеспечения положительного экономического эффекта и привлечения инвесторов;

деятельности представительств Пермского края за границей, включая сотрудничество региона с торговыми представительствами России за границей, организацию совместных деловых мероприятий в крае, в Российской Федерации и на территории других государств и стран СНГ.

2. Увеличение прибыльности и эффективности функционирования предприятий, осуществляющих деятельность на территории Пермского края. Для этого необходимо формировать условия, благоприятные для развития бизнеса, по следующим направлениям:

- улучшение традиционных форм содействия отраслей экономики;

- повысить узнаваемость и продвижение инвестиционных проектов Пермского края на разных уровнях (международном, российском и краевом);
- привлечь инвестиции за счет формирования новых гарантийных механизмов и инструментов в рамках будущих доходов от реализации проектов;
- расширить внешнеэкономические связи Пермского края;
- активизировать деловые, культурно-туристические и научно-образовательные международные взаимоотношения в рамках

- лоббирование правительственного заказа и заказа естественных монополий;
- поддержка повышения качества рабочего ресурса, условий и производительности труда;
- расширение конкурентной среды, внутреннего и внешнего потребительских рынков;
- участие в федеральных конкурсах и программах;
- взаимодействие с институтами развития, лизинговыми и финансово-кредитными организациями с целью привлечения федеральных и внебюджетных финансовых ресурсов в различные сферы экономики края.

3. Развитие малого и среднего предпринимательства, с учетом необходимости реализации следующих тенденций:

- популяризация предпринимательства,
- обучение основам бизнеса,
- уменьшение инфраструктурных издержек,
- увеличение доступных новых рынков сбыта и открытие новых ниш,
- развитие честной конкурентной борьбы, в частности, посредством организации одинакового доступа бизнесменов к государственным и муниципальным заказам;
- увеличение эффективности государственной помощи за счет софинансирования мероприятий из краевого бюджета, а также с помощью привлечения органов местного самоуправления и гражданского общества в процессы планирования, реализации и подведения итогов политики развития бизнеса на муниципальном уровне.

4. Рост инновационной экономики. Это направление может быть осуществлено с помощью поддержки инновационных технологий и наукоемких разработок. Формирование инновационной инфраструктуры, основанное на результатах научных исследований, а также создание инфраструктуры управления инновациями и модернизацией, которая встраивается в федеральную «вертикаль» институтов развития и в местные механизмы поддержки, способствует интенсивному развитию инновационной экономики края. Необходимо реализовать инновационную модернизацию сектора экономики края через экономическую помощь фундаментальным и прикладным научным исследованиям, повышение инновационной активности бизнеса, а также ускорение появления новых инновационных компаний и проектов, на базе создающихся инновационных территориальных кластеров.

5. Увеличение доходов населения через создание условий для стабилизации количества рабочих мест и повышения уровня заработной платы в экономике края. В случае стабильного роста доходов предприятий необходимо гарантировать увеличе-

ние среднего размера заработной платы и проводить предупреждение нарушений дисциплины компаний по выплате заработной платы. В случае освобождения трудовых ресурсов из-за внедрения инновационных технологий в производство необходимо принимать особые меры по их планированию и размещению на другие рабочие места. Особенно актуальным является повышение качества подготовки специалистов, формирование курсов и проектов переобучения и повышения квалификации кадров для обеспечения проектов профессиональными специалистами. Также необходимо расширение мер государственной поддержки для бизнеса, который обеспечивает создание новых рабочих мест. Важно создать возможность стабилизации числа рабочих мест в Пермском крае и увеличить занятость экономически активного населения даже в отдаленных территориях. Тем самым возможно достичь сокращения общей и регистрируемой безработицы в регионе. Главным направлением политики Пермского края в области развития рынка труда считается формирование условий для увеличения мобильности населения (как профессиональной, так и территориальной) и эффективного использования трудового потенциала, развитие современной, ориентированной на конечный результат инфраструктуры рынка труда, а также вовлечение рабочей силы из-за границы в соответствии с потребностями экономики.

6. Обеспечение роста налоговых доходов бюджета путем формирования и осуществления единой, комплексной и сбалансированной экономической политики – увеличение устойчивости наполнения бюджета края. В настоящее время главными источниками пополнения доходной части бюджета являются налоги на прибыль, имущество предприятий и доходы физических лиц, а также уплата акцизов на алкоголь. В крае должны быть сформированы инструменты анализа структуры налоговых доходов и прогнозирования их динамики, позволяющие определить сценарии развития и необходимости корректировки краевой экономической политики.

Выводы

Итак, приоритетными целями для решения современных экономических проблем Пермского края являются увеличение дохода населения и увеличение дохода бюджета края. Для повышения темпа и обеспечения стабильности экономического роста, увеличения реального дохода граждан, достижения технологического лидерства, необходимо решение следующих задач:

- рост объема инвестиций, формирование мероприятий по улучшению условий ведения предпринимательства в крае;
- создание и модернизация высокопроизводительных рабочих мест в экономике края;

- увеличение доли продукции высокотехнологичных и наукоемких отраслей экономики в валовом продукте края;
- рост производительности труда.

Осуществление экономической политики должно быть основано на выстраивании отношений между органами государственной власти и предпринимательством, нацеленных на увеличение эффективности работы компаний и экономики края.

Список литературы

1. *Калинкина О.Н.* Современные проблемы и перспективы развития региональных общественных организаций (на примере Пермского Края) // Вестник Челябинского государственного университета. 2012. № 18 (272). С. 78–81. URL: <https://cyberleninka.ru/article/n/sovremennye-problemy-i-perspektivy-razvitiya-regionalnyh-obschestvennyh-organizatsiy-na-primere-permskogo-kрая> (дата обращения 22.09.2017)
2. Структурно-инвестиционная политика в целях обеспечения экономического роста в России / *Белоусов Д.Р., Ивантер В.В., Блохин А.А., Борисов В.Н., Буданов И.А., Говтьвань О.Д., Гусев М.С., Клепач А.Н., Комков Н.И., Корочкин А.Г., Ксенофонтов М.Ю., Кувалин Д.Б., Михеева Н.Н., Моисеев А.К., Панфилов В.С., Паппэ Я.Ш., Пенухина Е.А., Порфирьев Б.Н., Ползиков Д.А., Потапенко В.В.* и др.; под науч. ред. академика В.В. Ивантера. М.: Научный консультант, 2017. 196 с.
3. *Комков Н.И.* Условия структурно-инновационной политики развития экономики России // МИР (Модернизация. Инновации. Развитие). 2017. Т. 8. № 1 (29). С. 80–87
4. *Маршалова А.С., Новоселов А.С.* Региональная экономическая политика субъекта федерации: проблемы разработки и реализации // Регион: Экономика и Социология. 2014. № 1 (81). С. 124–144. URL: <http://elibrary.ru/item.asp?id=21903194> (дата обращения 15.03.2016).
5. *Перечнева И.* Новая энергия экономического развития // ЭкспертOnline. URL: <http://expert.ru/ural/2015/27/povaya-energiya-ekonomicheskogo-razvitiya/>
6. *Путякова П.* Как выглядит экономика Пермского края в сравнении с регионами-конкурентами? // Звезда. 2016. URL: <http://zvzda.ru/articles/91627c717c01> (дата обращения 22.09.2017)
7. *Руденко М.Н., Шляпина М.В.* Проблемы экономической безопасности Пермского края // Национальные интересы: приоритеты и безопасность. 2013. № 32 (221). URL: <https://cyberleninka.ru/article/n/problemy-ekonomicheskoy-bezopasnosti-permskogo-kрая>

Об авторах:

Усманова Тальяна Хайдаровна, профессор Департамента Менеджмента, Финансовый университет при Правительстве Российской Федерации (125993, Москва, Ленинградский просп., 49); главный научный сотрудник, Институт народнохозяйственного прогнозирования Российской Академии Наук (117418, Москва, Нахимовский проспект, 47), доктор экономических наук, профессор, ORCID: orcid.org/0000-0001-6095-9553, Utx.60@mail.ru

Рожков Андрей Геннадиевич, аспирант Департамента Менеджмента, Финансовый университет при Правительстве Российской Федерации (125993, Москва, Ленинградский просп., 49), rozhkovandrey66@gmail.com

Авторы прочитали и одобрили окончательный вариант рукописи.

ekonomicheskoy-bezopasnosti-permskogo-kрая (дата обращения 22.09.2017)

8. *Эскиндаров М.А.* Экономическое развитие России требует новую экономическую модель // Научные труды Вольного экономического общества России. 2017. Т. 203. С. 195–204

9. *Трачук А.В., Линдер Н.В.* Инновации и производительность российских промышленных компаний // Инновации. 2017. № 4 (222). С. 53–65

10. *Богачев Ю.С., Попадюк Т.Г., Удальцова Н.Л.* Механизмы институционального обеспечения точек роста инновационной экономики // Инновации. 2016. № 6 (212). С. 93–97

11. *Ряховская А.Н.* Антикризисная политика государства в новых экономических условиях // Проблемы современной экономики. 2016. № 1. С. 19–22

12. *Клейнер Г.Б.* Государство – регион – отрасль – предприятие: каркас системной устойчивости экономики России. Часть 1 // Экономика региона. 2015. № 2. С. 51–58. DOI: <https://doi.org/10.17059/2015-2-4>

13. Оценка эффективности регионов РФ с учетом интеллектуального капитала, характеристик готовности к инновациям, уровня благосостояния и качества жизни населения / *Макаров В.Л., Айвазян С.А., Афанасьев М.Ю., Бахтизин А.Р., Нанавян А.М.* // Экономика региона. 2014. № 4. С. 22–30

14. *Качалов Р.М., Яковлева Н.В.* Комплексный подход к анализу качества управления социально-экономическим развитием региона // Экономика региона. 2014. № 4. С. 129–139

15. *Овсянникова Т.Ю., Николаенко М.Н.* Оценка качества градостроительной среды на урбанизированных территориях: межрегиональные сопоставления // Мир экономики и управления. 2015. Т. 15. № 2. С. 120–131. URL: <https://elibrary.ru/item.asp?id=25290651>

16. *Healey P.* Shaping Places: Urban Planning, Design and Development. Planning Perspectives. 2013; 28(3):497–499. DOI: <https://doi.org/10.1080/02665433.2013.800705>

17. *Радковская Е.В., Радковский Г.В.* почему не развиваются российские регионы? // Мир экономики и управления. 2016. Т. 16. № 2. С. 100–110. URL: <https://elibrary.ru/item.asp?id=26587737>

18. *Новоселов А.С., Маршалова А.С.* Институциональная система управления социально-экономическим развитием региона // Регион: экономика и социология. 2017. № 2 (94). С. 3–31. DOI: <https://doi.org/10.15372/REG20170201>

References

1. Kalinkina O.N. Modern problems and prospects for the development of regional public organizations (on the example of the Perm Region). *Bulletin of the Chelyabinsk State University*. 2012; 18(272):78–81 (in Russ.)
2. Structural and investment policy in order to ensure economic growth in Russia / Belousov D.R., Ivanter V.V., Blokhin A.A., Borisov V.N., Budanov I.A., Govtvan O.D., Gusev M.S., Klepach A.N., Komkov N.I., Korovkin A.G., Ksenofontov M.Y., Kuvalin D.B., Mikheeva N.N., Moiseev A.K., Panfilov V.S., Pappe Y.S., Penukhina E.A., Portiryev B.N., Polzikov D.A., Potapenko V.V. and others under the scientific. Ed. academician V.V. Ivanter. Moscow, 2017. 196 p. (in Russ.)
3. Komkov N.I. Conditions of the structural and innovation policy of the development of the Russian economy. *MIR (Modernizatsiia. Innovatsii. Razvitiie) = MIR (Modernization. Innovation. Research)*. 2017; 8(1):80–87 (in Russ.)
4. Marshalova A.S., Novoselov A.S. Regional economic policy of the subject of the federation: problems of development and implementation. *Region: Economics and Sociology*. 2014; 1(81):124–144 (in Russ.)
5. Perehneva I. New energy of economic development. *ExpertOnline*. URL: <http://expert.ru/ural/2015/27/novaya-energiya-ekonomicheskogo-razvitiya/> (in Russ.)
6. Putyakova P. What is the economy of the Perm Region in comparison with the regions-competitors? URL: <http://zvzda.ru/articles/91627c717c01> (accessed: September 22, 2017) (in Russ.)
7. Rudenko M.N., Shlyapina M.V. Problems of economic security of the Perm Region. *National interests: priorities and security*. 2013; 32(221) (in Russ.)
8. Ekindarov M.A. Russia's economic development requires a new economic model. *Scientific works of the Free Economic Society of Russia*. 2017; 203:195–204. (in Russ.)
9. Trachuk A.V., Linder N.V. Innovations and productivity of Russian industrial companies. *Innovation*. 2017; 4(222):53–65 (in Russ.)
10. Bogachev Y.S., Popadyuk T.G., Udaltsova N.L. Mechanisms of institutional maintenance of points of development of innovative economy. *Innovations*. 2016; 6(212):93–97 (in Russ.)
11. Ryakhovskaya A.N. Anti-crisis policy of the state in the new economic conditions. *Problems of the modern economy*. 2016; 1:19–22 (in Russ.)
12. Kleiner G.B. State – Region – Industry – Enterprise: framework of the system sustainability of the economy of Russia. Part 1. Economy of Region. 2015; 2:51–58 (in Russ.)
13. Makarov V.L., Ayavazyan S.A., Afanasyev M.Yu, Bakhtizin A.R. & Nanavyan A.M. The effectiveness of regions of the Russian Federation taking into account the intellectual capital, characteristics of readiness for innovations, welfare and life quality of the population. *Ekonomika regiona = Economy of Region*. 2014; 4:22–30 (in Russ.)
14. Kachalov R.M., Yakovleva N.V. Integrated approach to the quality management analysis of socio-economic development of a region. *Ekonomika regiona = Economy of Region*. 2014; 4:129–139 (in Russ.)
15. Ovsianikova T. Yu., Nikolaenko M.N. assessment of urban built environment quality on the urbanized territories: interregional comparisons. *World of Economics and Management*. 2015; 15(2):120–131 (in Russ.)
16. Healey P. Shaping Places: Urban Planning, Design and Development. *Planning Perspectives*. 2013; 28(3):497–499. DOI: <https://doi.org/10.1080/02665433.2013.800705> (in Eng.)
17. Radkovskaya E.V. Radkovskii G.V. Why does not develop the Russian regions? *World of Economics and Management*. 2016; 16(2):100–110 (in Russ.)
18. Novoselov A.S., Marshalova A.S. An Institutional System to Manage the Socio-Economic Development of Regions. *Region: Economics and Sociology*. 2017; 2(94):3–31. DOI: <https://doi.org/10.15372/REG20170201> (in Russ.)

About the authors:

Taliya Kh. Usmanova, Professor of the Department of Management, Finance University under the Government of the Russian Federation (49, Leningradsky avenue, Moscow, 125993); Chief Researcher, Institute of Economic Forecasting of the Russian Academy of Sciences (47, Nakhimovsky prospect, Moscow, 117418), Moscow, Russian Federation, Doctor of Economic Sciences, Professor, **ORCID: orcid.org/0000-0001-6095-9553**, Utx.60@mail.ru

Andrei G. Rozhkov, Postgraduate of the Department of Management, Finance University under the Government of the Russian Federation (49, Leningradsky avenue, Moscow, 125993), Moscow, Russian Federation, rozhkovandrey66@gmail.com

All authors have read and approved the final manuscript.