

УДК 338
JEL: C1, C6, F47, L5, L70, M2, O1, P5, R1, R11

DOI: 10.18184/2079-4665.2015.6.4.148.159

ОБЗОР ПОДХОДОВ ЭКОНОМИЧЕСКОГО РАЗВИТИЯ ТЕРРИТОРИИ АРКТИЧЕСКОЙ ЗОНЫ РФ, ПРЕДСТАВЛЕННОЙ В ВИДЕ ЦЕЛЕВЫХ СУБПРОСТРАНСТВ*

Николай Иванович Диденко¹, Наталья Александровна Коныхина²,
Джамиля Фатыховна Скрипнюк³, Анна Ильинична Шейкина⁴

¹⁻⁴ ФГАОУ ВО «Санкт-Петербургский политехнический университет Петра Великого»
195251, г. Санкт-Петербург, Политехническая, 29

¹ Доктор экономических наук, профессор, профессор кафедры мировой экономики и промышленной политики регионов
E-mail: didenko.nikolay@mail.ru

² Кандидат экономических наук, доцент кафедры
E-mail: wecon@fem.spbstu.ru

³ Доктор экономических наук, профессор кафедры
E-mail: djamilyas@mail.ru

⁴ Аспирант кафедры
E-mail: wecon@fem.spbstu.ru

Поступила в редакцию: 19.11.2015 Одобрена: 21.11.2015

* Статья подготовлена по результатам исследования, выполняемого при финансовой поддержке гранта Российского Научного Фонда (проект 14-38-00009) «Программно-целевое управление комплексным развитием Арктической зоны РФ» (Санкт-Петербургский политехнический университет Петра Великого). Авторы благодарят СПбПУ и РНФ за оказанную финансовую поддержку, благодаря которой были получены все основные результаты исследования.

Аннотация. В статье излагается концептуальная идея организации управления развитием Арктического пространства Российской Федерации в виде совокупности целевых субпространств. Среди возможных видов целевых субпространств, составляющих Арктическую зону РФ, выделено семь субпространств: базовые города, мобильные вахтовые поселки, территории добычи минерально-сырьевых ресурсов, территории рекреационного назначения, территории рыболовства, Северный морской путь, инфраструктура защиты безопасного существования в Арктике. Поставлена задача определения наиболее приемлемого теоретического подхода для развития каждого целевого субпространства. С этой целью рассмотрены теоретические подходы экономического роста и развития: теория «экономической базы» (Economic Base Theory); сырьевая теория (Staple Theory); теория секторов (Sector Theory); теория полюсов роста (Growth Pole Theory); неоклассическая теория (Neoclassical Growth Theory); теория межрегиональной торговли (Interregional Trade Theory); теория товарного цикла; предпринимательские теории (Entrepreneurship Theories).

Ключевые слова: развитие территориальных образований, теоретические подходы экономического роста и развития, арктические субпространства.

Для ссылки: Диденко Н. И., Коныхина Н. А., Скрипнюк Д. Ф., Шейкина А. И. Обзор подходов экономического развития территории Арктической зоны РФ, представленной в виде целевых субпространств // МИР (Модернизация. Инновации. Развитие). 2015. Т. 6. № 4. С. 148–159. DOI: 10.18184/2079-4665.2015.6.4.148.159

1. Введение

Уникальность Арктических богатств (минерально-сырьевых и биологических), стратегическое значение морских транспортных артерий, и, вместе с тем, хрупкость полярной экосистемы, суровые условия жизни и труда, недостаточное развитие транспортно-логистической и информационно-коммуникационной инфраструктуры, необходимость улучшения качества жизни населения Арктических территорий и обеспечения сохранения традиционных условий проживания коренных народов в купе с их вовлечением в процессы освоения Арктики, а также вероятность возникновения геополитиче-

ских конфликтов на почве принадлежности ресурсов – все это требует организации комплексного целенаправленного управления развитием Арктического пространства.

Для решения глобальной стратегической задачи, стоящей перед Российской Федерацией – обеспечение устойчивого развития Арктических территорий и организации их освоения – может быть использован программно-целевой подход, позволяющий осуществить кооперацию различных участников процесса, а также создать условия для проявления синергетического эффекта за счет объединения элементов развития Арктического пространства. Такими целевыми элементами развития могут стать арктические субпространства. Разработка методологии экономического развития территорий в виде целевых субпространств базируется на положениях современных теорий экономического роста и развития региона.

2. Основные теоретические подходы экономического роста и развития территориальных образований

2.1. Общие представления о теориях экономического развития территориальных образований

Современные теории экономического развития территориальных образований предлагают сложный многофункциональный подход к изучению региона. Основными направлениями данного подхода принято считать следующее: регион как квазигосударство, регион как квазикорпорация, регион как рынок и регион как социум [1].

Подход «Регион как квазигосударство» предполагает рассмотрение региона как подсистемы национальной экономики, обладающей относительной самостоятельностью по выполнению целого ряда функций, одной из которых является функция регулирования экономики региона. Функционирование такой региональной системы обеспечивается взаимодействием федеральных и региональных властей, а также различными формами межрегиональных экономических отношений. При таком подходе к изучению региона макроэкономические принципы исследования переносятся на региональный уровень.

Второй подход «Регион как квазикорпорация» основан на рассмотрении региона как крупного субъекта экономики – корпорации. Регионы как квазикорпорации конкурируют между собой на рынках товаров, услуг и факторов производства, а также подобно корпорациям обладают значительным ресурсным потенциалом для развития. Регионы как экономические субъекты взаимодействуют с национальными и транснациональными корпорациями.

Другой подход к исследованию предполагает рассмотрение региона как рынка. Сущность данного направления основана на изучении общих условий экономической деятельности, предпринимательского климата региона и особенностей развития региональных рынков товаров, услуг и факторов производства.

Более широкое понимание объекта исследования лежит в основе подхода, основанного на понимании рынка как социума, т.е. общности людей, живущих на определенной территории. Объектом изучения выступает воспроизводство социальной жизни, включающей образование, здравоохранение, экологию и т.д. Данный подход предполагает не только экономическое, но и политическое, социальное, образовательное, культурное и другое понимание объекта исследования.

К настоящему времени сформировалось несколько базовых теорий экономического развития территориальных образований. Все эти теории делят на несколько групп: теория «экономической базы» (Economic Base Theory), сырьевая теория (Staple Theory), теория секторов (Sector Theory), теория полюсов роста (Growth Pole Theory), неоклассическая теория роста (Neoclassical Growth Theory), теория международной торговли (Interregional Trade Theory), теория товарного цикла, предпринимательские теории (Entrepreneurship Theories).

2.2. Теория «экономической базы». Теория предлагает подход к исследованию регионального развития, основанного на делении отраслей экономики на базовые и не базовые секторы. Авторами данного направления экономического развития региона выступают Томас Манн, Питер Де Ла Курт, Вернер Сомбарт, Василий Леонтьев, Гарри Ричардсон и др. К базовым секторам исследователи относят отрасли, деятельность которых ориентирована на удовлетворение внешнего потребительского спроса. Предприятия и фирмы, производящие продукцию для внутреннего (регионального) потребления, составляют не базовый сектор территории. Очевидно, что для экономического развития региона, первостепенное значение имеет базовый сектор, формирующий основу его финансового благополучия [1].

Разновидностью теории «экономической базы» является сырьевая теория регионального развития. В рамках сырьевой теории к «базовым» секторам относят сырьевые отрасли и отрасли первичной переработки сырья, т.е. промышленный потенциал региона, ориентированный на добычу природных ресурсов. Согласно данной теории, региональный рост возможен, если инвестировать в производство экспортного сырьевого товара на фоне устойчивого внешнего спроса [1]. Экспортоориентированные сырьевые отрасли являются

конкурентоспособными и высокодоходными направлениями деятельности, что позволяет аккумулировать значительные финансовые ресурсы в регионе и способствует развитию инновационных секторов экономики. основоположником данного теоретического направления экономического развития считают канадского экономиста и историка Харольда Адамса Инниса, который в 1930 г. предложил подобную модель развития применительно к канадской экономике, изложив ее в книге «Торговля мехом в Канаде: введение в канадскую экономическую историю». В целом, «сырьевая модель» экономического развития имеет свои преимущества для экономики, обладающей мощными запасами природных богатств, что в полной мере характерно для территории Арктической зоны РФ. Однако к недостаткам данной теории следует отнести однонаправленность экономического развития, наличие узкоспециализированного экспорта и высокую степень зависимости региональной экономики от конъюнктуры мировых сырьевых рынков.

2.3. Теория секторов. Решение проблемы узкой специализации экономики предлагают авторы теории секторов (А. Фишер, К. Кларк, Ж. Фурастье). Основой роста региона в рамках данной теории является перераспределение трудовых ресурсов в трех секторах экономики: первичном, вторичном и третичном. Рост производительности труда в экономике приводит к повышению доходов населения и как следствие к увеличению спроса на продукцию третичного сектора. Производительность труда в первичном и вторичном секторах экономики растет быстрее, чем в третичном секторе, что приводит к высвобождению трудовых ресурсов в первичном и вторичном секторе и перетекание их в сектор услуг [2].

2.4. Теория полюсов роста. Теория полюсов роста продолжает идею развития лидирующих отраслей в рамках пространственной экономики. Автором, предложившим данный теоретический подход, является французский экономист Ф. Перру. Его концепция исходит из теории центральных мест В. Кристаллера, который полагал, что необходимо выделять экономические центры, способные обслуживать товарами и услугами не только себя, но и население своей зоны сбыта. Зоны обслуживания, по мнению В. Кристаллера, имеют тенденцию оформляться в правильные шестиугольники (пчелиные соты). Совокупность шестиугольников, покрывающих всю заселенную территорию, получила название «кристаллеровская решетка». Такое заселение, считал В. Кристаллер, позволяет минимизировать среднее расстояние для сбыта продукции [1].

Экономические центры в теории полюсов роста представлены предприятиями лидирующих отраслей, такое экономическое пространство получило

название «полюс роста». Полюс роста становится объектом притяжения факторов производства в виду наиболее эффективного их использования. Полюса роста способствуют экономическому развитию территории.

Теория полюсов роста получила продолжение в работах Х.Р. Ласуэна П. Потье. По мнению Х.Р. Ласуэна, полюсом экономического роста может считаться территория, где расположены предприятия не просто лидирующих отраслей экономики, а предприятия, ориентированные на производство экспортных товаров и услуг. П.Портье развил теорию полюсов роста, предложив идею осей развития, сущность которой заключается в том, что территории, находящиеся между полюсами роста и обеспечивающие транспортную связь, получают дополнительные импульсы роста в виду увеличения грузопотоков, развития инфраструктуры. Такие территории П. Портье назвал осями (коридорами) роста. В совокупности с полюсами роста они формируют пространственную основу экономического роста большей территории страны (региона).

2.5. Неоклассическая теория роста. Под экономическим развитием в рамках неоклассической теории роста понимается увеличение темпов экономического роста, выраженного в показателях динамики валового продукта или уровня доходов населения. Теория предлагает два направления развития. В рамках первого направления основным фактором, способствующим развитию, являются сбережения, которые обеспечивают экономический рост посредством увеличения инвестиционной активности в регионе. Другое направление предполагает влияние стоимости факторов производства на экономический рост региона. Так, более высокая стоимость факторов производства (труд, капитал) способствует притоку их в регион, что в свою очередь создает условия для экономического роста [2].

Основными представителями неклассической теории роста являются Р. Солоу, Т. Сван, Д. Мид и др. В основе модели Р. Солоу лежит производственная функция Кобба-Дугласа. К таким факторам производства, как труд и капитал Р. Солоу добавляет технический прогресс. Предложенная Р. Солоу модель описывает влияние данных факторов на экономический рост.

2.6. Теория межрегиональной торговли. Теория межрегиональной торговли предполагает влияние на экономический рост таких параметров, как: цена, количество товара и факторы производства. Модель теории межрегиональной торговли представлена моделью Хекшера-Олина. В основе данной модели лежит механизм выравнивая стоимости факторов производства в регионах. Если один регион испытывает дефицит трудовых ресурсов, то

в виду их высокой стоимости будет наблюдаться приток этих ресурсов в данный регион. Рост предложения трудовых ресурсов будет способствовать снижению их стоимости. Таким образом, стоимость трудовых ресурсов в различных регионах, участвующих в межрегиональной торговле будет иметь тенденцию к выравниванию, что в конечном итоге приведет к выравниванию уровней экономического развития регионов [2].

2.7. Модели товарного цикла. Понимание экономического роста как непрерывного процесса создания новых товаров предложено американским исследователем Р. Верноном. Сущность предложенной им модели товарного цикла заключается в том, что экономическое развитие региона является следствием разработки новых товаров. Автор предлагает разделить товары на следующие категории: новые, зрелые и стандартизированные товары. Территории, специализирующиеся на производстве тех или иных товаров, могут быть также разделены на группы. При этом экономический рост возможен только в тех регионах, которые специализируются на производстве нового товара.

2.8. Предпринимательские теории. Предпринимательская деятельность как основа экономического роста региона является объектом изучения так называемых предпринимательских теорий. Наибольшую известность в рамках данного теоретического похода получила модель Й. Шумпетера, в основе

которой лежит первостепенная роль предпринимателя как субъекта экономической деятельности в развитии экономики территории. Авторы теории полагают, что технологический прогресс, являющийся результатом предпринимательской активности, способствует инновационному и экономическому развитию территориальных образований.

2.9. Новая теории торговли. Концепцию новой теории торговли заложил П. Кругман, профессор Принстонского университета, лауреат Нобелевской премии. До работ П. Кругмана в теории международной торговли преобладала модель Д. Рикардо, основанная на сравнительных преимуществах, совершенной конкуренции и постоянной отдаче от масштаба. П. Кругман заметил, что в современной экономике в основе специализации и торговли стран лежит возрастающая отдача от масштаба, а не сравнительные преимущества (таблица 2). Классическая теория международной торговли предполагала межотраслевую специализацию, т.е. одна страна сосредотачивала усилия на производстве товаров (услуг) одной отрасли, при производстве которых обладала сравнительными преимуществами, другая страна специализировалась на выпуске товаров (услуг) другой отрасли. Данная модель международной торговли предполагала наличие совершенной конкуренции при производстве однородного товара, постоянную отдачу от масштаба, нулевые транспортные издержки и немобильность производственных факторов (табл. 1).

Таблица 1

Сравнительная характеристика теорий международной (межрегиональной) торговли

Теории международной (межрегиональной) торговли	Причины специализации стран	Условия международной (межрегиональной) торговли
Классическая теория международной (межрегиональной) торговли	Различия в производительности факторов производства	Совершенная конкуренция (модель Эрроу-Дэбре)
	Различия в сравнительных производственных издержках	Торговля однородными товарами
	Различия в сравнительных преимуществах	Немобильность факторов производства
	Межотраслевая специализация	Постоянная отдача от масштаба Нулевые транспортные издержки
Новая теория международной (межрегиональной) торговли	Различия в потребительских предпочтениях	Монополистическая конкуренция (модель Диксита-Стиглица)
	Экономия на размере (агломерационная экономия)	Торговля дифференцированными товарами
	Углубление внутрифирменной специализации	Мобильность факторов производства Возрастающая отдача от масштаба Ненулевые транспортные издержки

Источник: составлено авторами

Модель П. Кругмана предполагает внутрифирменную специализацию между странами в виду различий в потребительских предпочтениях потребителей и емкости рынка. Страны могут тор-

говать между собой товарами одной отрасли, при этом факторы производства могут перемещаться из страны в страну, а транспортные издержки не равны нулю [Беслекова_НЭГ, Пилясов].

Концепция новой теории торговли П. Кругмана стала основой теории размещения производительных сил – концепции новой экономической географии, которая была изложена им в работе «Возрастающая отдача и экономическая география» (1991г.) [Krugman]. Теория новой экономической географии берет начало из целого ряда пространственных теорий экономического роста и развития: теории «экономической базы», теории центральных мест В. Кристаллера, теории полюсов роста Ф. Перру и др.

До работ П. Кругмана исследования межрегиональных особенностей уровня экономического развития не затрагивали влияние географических факторов, таких как: климат, географическое положение, агломерационный эффект и др. Кругману удалось совместить возрастающую отдачу от масштаба, несовершенную конкуренцию, торговлю с издержками и мобильность факторов производства с влиянием физико-географических факторов. В результате данных исследований была сформулирована модель пространственной экономики «центр – периферия», объясняющая причины размещения производства на тех или иных территориях. Согласно модели, совокупность таких факторов, как: мобильность ресурсов, возрастающая отдача от масштаба, транспортные издержки – формирует основу агломерации (экономии на размере), что в свою очередь является центростремительной силой, концентрирующей фирмы в местах с хорошим доступом на рынки. Однако доступ к рынкам будет большим там, где уже сконцентрировано производство товаров и услуг. Данный эффект в модели новой экономической географии назван положительной обратной связью и казуальной причинностью [Пилясов].

Логика моделей новой экономической географии сводится к следующему:

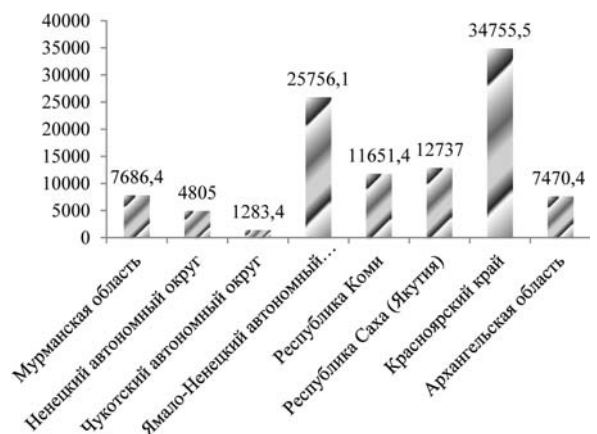
- Производство концентрируется в немногих местах в виду присутствия эффекта экономии на размере (агломерационный эффект).
- При ненулевых транспортных издержках у центральных мест будет хороший доступ к рынкам. Размер рынка – это количество потребителей, работников.
- Процесс агломерации обладает способностью к самоусилению, так как ядро притягивает фирмы или работников, которые увеличивают размер рынка, привлекая все больше фирм и работников с периферии.
- Экономическая интеграция воздействует на торговые и транспортные издержки, упрощает движение товаров, капитала и труда, что способствует перемещению производства на внешние рынки, предъявляющие спрос на товары и услуги.

В целом, фирмы и предприятия предпочитают размещать производства товаров и услуг на территориях с хорошим доступом к рынкам.

3. Характеристика территориальной структуры регионов Арктической зоны РФ

Территория Арктической зоны РФ охватывает восемь субъектов Российской Федерации: Мурманская область; Ненецкий автономный округ; Чукотский автономный округ; Ямало-Ненецкий автономный округ; Муниципальное образование городского округа «Воркута» (Республика Коми); Аллаиховский, Анабарский (Долгано-Эвенкийский), Булунский, Нижнеколымский, Усть-Янский улусы (районы) (Республика Саха (Якутия); городской округ города Норильска, Таймырский (Долгано-Ненецкий) муниципальный район, Туруханский район (Красноярский край); муниципальные образования «Город Архангельск», «Мезенский муниципальный район», «Новая земля», «Город Новодвинск», «Онежский муниципальный район», «Приморский муниципальный район», «Северодвинск» (Архангельская область) [3].

Арктические регионы крайне неоднородны по уровню экономического развития, условиям жизнедеятельности и хозяйствования. Так, по состоянию на 2011 г. наибольший объем ВРП наблюдался в Красноярском крае (34,7 млрд. долл. США) и Ямало-Ненецком автономном округе (25,7 млрд. долл. США) (рис. 1).



[на основе «Регионы России. Социально-экономические показатели. 2011: Р32 Стат. сб. / Росстат.М»]

Рис. 1. ВРП регионов Арктической зоны РФ в 2011 г., в млн. долл. США

В Республике Саха (Якутия), республике Коми, Мурманской области и Архангельской области размер ВРП составил от 7,4 до 12,7 млрд. долл. США. Минимальный размер ВРП – в Чукотском автономном округе (1,2 млрд. долл. США).

Арктические регионы с высоким ВРП обладают промышленно-производственным потенциалом, включающим преимущественно добывающие экспортноориентированные отрасли экономики (нефтедобывающая, газовая отрасли). В менее благополучных регионах Арктической зоны преобладают, как правило предприятия, ориентированные на внутренний рынок (рыболовство, лесозаготовительные, лесоперерабатывающие комплексы, оленеводство, охота).

Несмотря на существующую неоднородность экономики регионов, все Арктические территории имеют определенные сходные характеристики, оказывающие негативное влияние на региональное развитие.

- Физико-географические особенности Арктических территорий (суровые климатические условия; периферийное положение, низкая плотность населения, пространственные разрывы между сосредоточением природных ресурсов).
- Пространственная организация экономики советского периода.
- Отток населения в период перехода от административно-плановой к рыночной экономике.

4. Представление Арктического пространства Российской Федерации в виде совокупности целевых субпространств

Выбор того или иного теоретического подхода для развития территории Арктических регионов базируется на концептуальной идее организации и управления развитием Арктического пространства Российской Федерации как совокупности целевых субпространств.

Под субпространством будем понимать часть Арктического пространства, обладающую рядом отличительных свойств (атрибутов), позволяющих осуществить функциональное деление Арктической территории, а также характеризующуюся особой целью развития. Субпространство как часть пространства обладает физическими границами и не обязательно должны быть обозначены границами административно-территориальных единиц регионов.

Задача организации освоения Арктических территорий, стоящая перед государством в настоящее время, требует кооперации различных участников процесса для достижения синергетического эффекта. Физическое объединение регионов (муниципальных образований) для обеспечения эффективного освоения российской Арктики, несомненно, невозможно (или, по крайней мере, затруднительно) по причинам административно-правового характера: для этого может потребоваться как изменение территориального деления

страны, так и смена управляющих органов. В то же время, арктические субпространства как объекты целевого управления могут быть более гибко объединены в сеть взаимодействий.

Можно возразить, что существует опыт успешного взаимодействия регионов (проявляющийся в виде синергетического эффекта) – к примеру, в конце 2014 г. было предложено объединить изолированные энергосистемы Чукотки и Магаданской области (Чукотский а/о является энергодефицитным регионом, а Магаданская область, напротив, энергоизбыточной [4]). Однако и это можно представить как взаимодействие Арктических субпространств, не заключенных в рамки административно-территориального деления – в данном случае речь идет об объединении двух энергетических систем (которые, в свою очередь, представляют собой части субпространств).

Следующим аргументом в пользу применения принципа деления Арктического пространства на целевые составляющие является относительная гомогенность различных видов субпространств по сравнению с муниципальными образованиями, что позволяет проводить более адекватное агрегирование и моделирование необходимых процессов. Действительно, муниципальные образования, формирующие Арктическое пространство России, различаются по целому ряду показателей, и для организации освоения и развития их территорий требуется, скорее, индивидуальный учет всех особенностей данных регионов. В то же время целевые субпространства (в рамках отдельного вида) по своим ключевым характеристикам оказываются довольно схожими (основная причина этого заключается в том, что целевые субпространства не являются столь комплексными образованиями как Арктические регионы). Иными словами, каждый отдельный регион (не обязательно Арктический) может быть представлен в виде целевых субпространств, но субпространства не обязательно должны быть ограничены административно-территориальным делением регионов.

Среди возможных видов целевых субпространств, составляющих Арктическую зону РФ, можно выделить:

- а) Базовые города – крупные и средние населенные и производственные пункты, которых, на данный момент, не так и много в Арктическом пространстве РФ. Для определения того, что такое базовый город, обратимся к законодательству субъектов РФ, в котором приводятся толкования множества терминов, затрагивающих особенности их административно-территориального устройства.

Под базовым городом в данной работе подразумевается территориальная единица со смешанной

застройкой и численностью населения не менее тысячи человек, на территории которой имеются промышленные организации, объекты строительства, железнодорожные узлы и другие объекты производственной инфраструктуры, а также объекты торгового, бытового, медицинского, культурного, образовательного и административного назначения. В отдельных случаях к категории базовых городов могут быть отнесены населенные пункты с меньшей численностью населения, но имеющие перспективу дальнейшего экономического развития и роста численности населения.

Приведенная трактовка термина «базовый город» опирается на определение понятия «поселок», изложенного в Областном законе от 15 июня 2010 года №32-ОЗ «Об административно-территориальном устройстве Ленинградской области и порядке его изменения» [5] и на определение понятия «поселок городского типа» согласно Закону Московской области от 31 января 2013 года №11/2013-ОЗ «Об административно-территориальном устройстве Московской области» [6].

Базовые города могут совпадать с территориями рекреационного назначения, привлекая туристов, могут располагаться вблизи месторождений полезных ископаемых и являться одним из пунктов маршрута Северного морского пути (об этих видах целевых субпространств речь пойдет далее). В качестве примеров субпространств вида «базовый город» можно назвать такие населенные пункты как Мурманск, Апатиты, Североморск, Мончегорск, Кандалакша, Нарьян-Мар, Искателей, Анадырь, Билибино, Певек, Новый Уренгой, Ноябрьск, Салехард, Надым, Муравленко, Лабытнанги, Чокурдах, Саскылах, Тикси, Черский, Депутатский, Воркута, Норильск, Дудинка, Игарка, Архангельск, Новодвинск, Северодвинск, Мезень, Каменка, Онега и пр.

б) Мобильные вахтовые поселки — один из способов освоения Арктических территорий, где организация постоянной бытовой, культурной, образовательной прочего вида инфраструктуры является затруднительной и экономически невыгодной. Мобильные вахтовые поселки обычно располагаются вблизи месторождений минерально-сырьевых ресурсов или на территориях строительства и обслуживания инфраструктурных объектов (например, если требуется проложить постоянную дорогу между двумя базовыми городами, по предполагаемому маршруту ее строительства могут быть возведены такого рода «временки» — вахтовые поселки).

Главный критерий данного вида субпространства — его «проектная» нацеленность: вахтовый поселок создается для выполнения определенной

задачи (добыча полезных ископаемых в суровых условиях, строительство и т.д.), после реализации которой, он может быть перемещен, снесен или преобразован в полноценный базовый город. Также особенность мобильных вахтовых поселков заключается в практически однородном в профессиональном плане составе населения (например, нефтяники или горняки), который периодически обновляется. Исходя из перечисленных выше критериев, военные базы и военные учебные формирования также могут быть отнесены к категории мобильных вахтовых поселков, однако мы выделим их в отдельное субпространство «инфраструктура защиты безопасности существования», о котором речь пойдет далее.

На данный момент в качестве примера мобильных вахтовых поселков можно назвать вахтовое поселение в районе освоения нефтегазовых ресурсов Штокмановского месторождения (около села Терберка) [7].

в) Территории добычи минерально-сырьевых ресурсов. Под данными территориями понимаются месторождения и промышленные объекты, сооруженные для извлечения полезных ископаемых. Подчеркнем еще раз, что понятие «территории добычи минерально-сырьевых ресурсов» не ограничивается лишь только определением месторождения ресурса (т.е. скоплением полезных ископаемых); разведанные или предполагаемые месторождения, на которых еще не началась непосредственная добыча ресурсов, не относятся к категории данного целевого субпространства.

Инфраструктурные объекты и населенные пункты, к которым в этом случае можно отнести и мобильные вахтовые поселки, не являются частью данного субпространства, но создаются для его обслуживания. Иными словами, объединение субпространства «территория добычи минерально-сырьевых ресурсов» с субпространством «мобильный вахтовый поселок» приведет к образованию синергетического эффекта.

Территории добычи минерально-сырьевых ресурсов могут примыкать и к базовым городам (как в случае Норильска или Апатитов). Примеры территорий добычи минерально-сырьевых ресурсов показаны в табл. 2 (составлено по данным Федерального агентства по недропользованию «РОСНЕДРА», Российского федерального геологического фонда «РОСГЕОЛФОНД») [8].

г) Территории рекреационного назначения. К данным территориям относятся такие объекты туристического интереса как заповедники, национальные парки, зоны эко-, этно- и экстремального туризма и прочие достопримечательности Арктического пространства, формирующие сеть арктического туризма. В настоящее время

Таблица 2

Примеры территорий добычи минерально-сырьевых ресурсов в Арктическом пространстве РФ

Название	Ресурс	Расположение
Анадырское	уголь бурый	Анадырский, Чукотский автономный округ
Ардалинское	нефть, горючий газ	Ненецкий автономный округ
Большой песчаный наволок	песок (стекольное сырье кварцсодержащее)	Апатиты, Мурманская область
Вологодчанское	медь, никель, кобальт, платина, палладий, золото	Таймырский (Долгано-Ненецкий) автономный округ, Красноярский край
Восточно-Колвинское	нефть, горючий газ, этан, пропан, бутан, сера нефтяная	Ненецкий автономный округ
Каральвеемское	золото	Билибинский, Чукотский автономный округ
Ковдорское	фосфор, железо	Ковдорский, Мурманская область
Купол	золото, серебро	Анадырский, Чукотский автономный округ
Ловозерское	ниобий, тантал, редкоземельные металлы	Ловозерский, Мурманская область
Майское	золото	Чаунский, Чукотский автономный округ
Находкинское	нефть, горючий газ	Тазовский, Ямало-Ненецкий автономный округ
Норильск 1	никель, медь, кобальт	Норильск, Красноярский край
Оленегорское	железо общее	Мончегорск, Мурманская область
Плато Расвумчорр (часть Хибинского массива)	фосфор	Кировск, Мурманская область
Приразломное	нефть, горючий газ	Печорское море (Ненецкий автономный округ)
Пырейное	горючий газ, конденсат, этан, пропан, бутан	Пуровский, Ямало-Ненецкий автономный округ
Талнахское	никель, медь, кобальт	Талнах, Норильск, Красноярский край
Черногорское	никель, медь, кобальт, сера, платина, палладий, золото	Дудинка, Красноярский край
Южно-Русское	нефть, горючий газ, конденсат	Красноселькупский, Ямало-Ненецкий автономный округ

подобный вид туризма в России только развивается, хотя особенности Арктической природы могут привлечь гостей не только из соседних регионов, но и из других государств (к примеру, о перспективах развития полярного туризма и его влиянии на благосостояние коренного населения пишут Кайан А. (Kajan A.) [9], Доусон Дж. (Dawson J.), Джонстон М.Э. (Johnston M.E.), Стюарт Э.Дж. (Stewart E.J.) [10]).

Однако, помимо туристической (рекреационной) функции, данные субпространства служат для сохранения природного многообразия Арктической экосистемы.

В качестве примеров территорий рекреационного назначения можно выделить природно-этнический парк «Берингия» в Чукотском автономном округе, геологический памятник природы регионального значения «Харберейский» в Ямало-Ненецком автономном округе и Лапландский заповедник в Мурманской области.

д) Территории рыболовства. Аналогично, как и в случае с территориями добычи полезных ископаемых, в это понятие не входит исключительно

многообразие рыбных ресурсов, доступных для ловли; данное целевое субпространство включает в себя средства и инфраструктуру для промышленной добычи рыбы.

Арктическое рыболовство – особая отрасль экономики, развитие которой требует крайне осторожного подхода по причине хрупкости арктической экосистемы и ее подверженности климатическим изменениям (эти вопросы затронуты в работах Фалардо М., Роберта Д., Фортье Л. (Falardeau M., Robert D., Fortier L.) [11], Хог Т., Ашан М., Хоель А.Х. (Haug T., Aschan M., Hoel A.H.) [12], МакБрайд М.М., Дальпададо П., Дринкуотера К.Ф. (McBride M.M., Dalpadado P., Drinkwater K.F.) [13], Стенсона Г.Б., Хеммиля М.О. (Stenson G.B., Hammill M.O.) [14] и др.). В частности, члены Greenpeace предлагают России создать в Арктических водах заповедник, закрытый для неарктических стран и вылавливать в нем рыбу, а не добывать углеводороды, так как это, по их мнению, окажется более выгодным для государства [15] (что представляет собой довольно спорное утверждение).

В качестве примеров территорий рыболовства можно выделить акватории Мурманской области

(входят в Баренцево-Беломорское территориальное управление Федерального Агентства по рыболовству) и Ямало-Ненецкого автономного округа (входят в Нижнеобское территориальное управление Федерального Агентства по рыболовству).

е) Северный морской путь. Согласно законодательству Российской Федерации, под акваторией Северного морского пути понимается водное пространство, прилегающее к северному побережью Российской Федерации, охватывающее внутренние морские воды, территориальное море, прилежащую зону и исключительную экономическую зону Российской Федерации и ограниченное с востока линией разграничения морских пространств с Соединенными Штатами Америки и параллелью мыса Дежнева в Беринговом проливе, с запада меридианом мыса Желания до архипелага Новая Земля, восточной береговой линией архипелага Новая Земля и западными границами проливов Маточкин Шар, Карские Ворота, Югорский Шар (рис. 2) [16].

Ненецкий автономный округ и Республика Карелия [18]), пролегающих в российских акваториях (рис. 3 [19]). Это представляется логичным и необходимым для обеспечения комплексного логистического сервиса по всему северному маршруту «из стран Европы в Азию», проходящему по территориальным водам российского Арктического пространства).

Данное целевое субпространство отличается от всех прочих вышеперечисленных как своим размером (протяженностью), так и комплексностью, а также многообразием связей с прочими субпространствами. Северный морской путь выделен в отдельное целевое субпространство, прежде всего, по причине своего геоэкономического значения (подобной стратегической важностью для развития экономики страны не обладают другие транспортные коридоры Арктической зоны, которые в рамках данной работы будут считаться частью инфраструктуры, обеспечивающей взаимодействие субпространств в сетевых формированиях). Упоминания о геоэкономическом значении и перспективах разви-

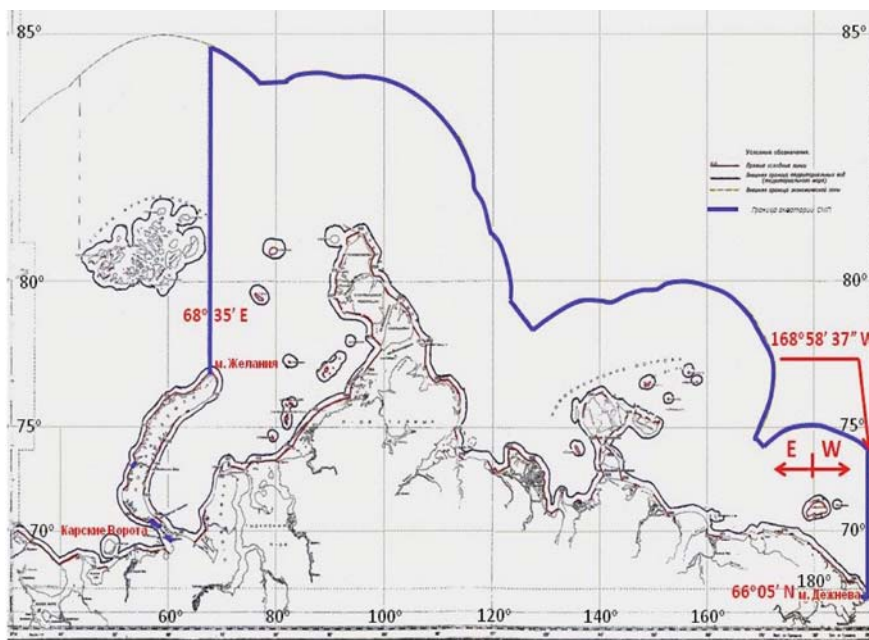
тия судоходства по СМП встречаются в работах Бланден М. (Blunden M.) [20], Ротвелла Д.Р. (Rothwell D.R.) [21], Смита Л.К. (Smith L.C.), Стефенсона С.Р. (Stephenson S.R.) [22], Бэкаса Г. (Backus G.) [23] и Морозова Ю. [24].

Далее, Северный морской путь состоит не только из возможного судоходного маршрута, но также из портовых и обслуживающих учреждений, составляющих его субпространство. На данный момент перед Россией стоит задача в эффективной организации Северного морского пути в единое субпространство.

ж) Инфраструктура защиты безопасного существования — целевое субпространство,

выполняющее функции защиты безопасного существования и развития Арктического пространства. Роль, которую выполняет данное субпространство, является ключевой в обеспечении стабильного освоения стратегически важной территории — Арктики.

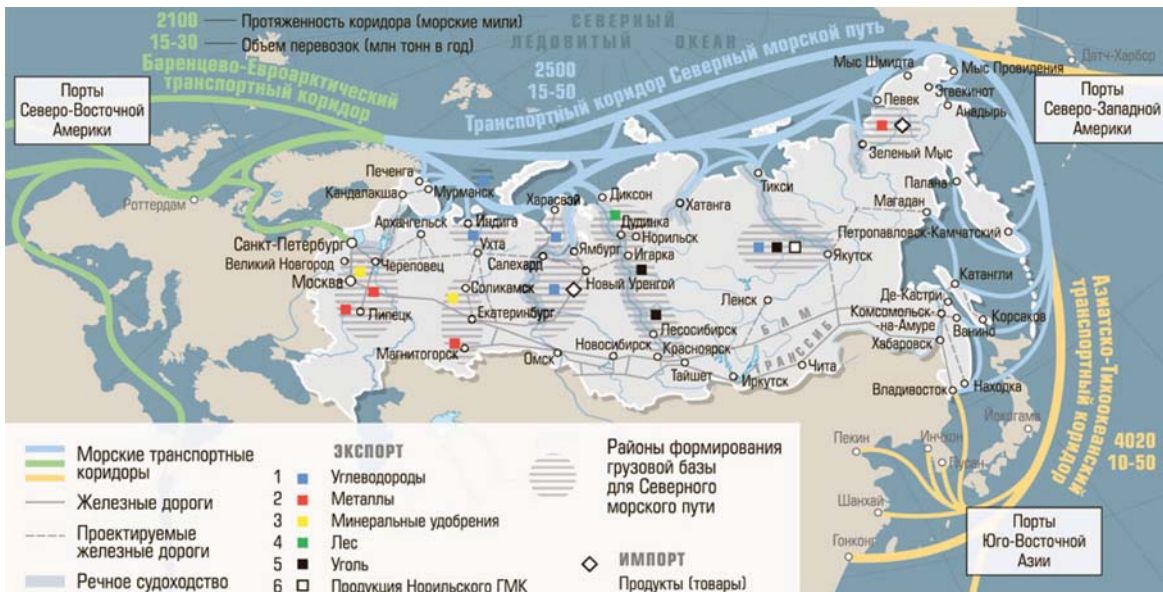
Существует множество угроз, которым подвержено Арктическое пространство: от рисков военно-



Источник: Границы акватории Северного морского пути. Режим доступа: www.nsr.ru/ru/granici_smp // ФГКУ «Администрация Северного морского пути».

Рис. 2. Границы акватории СМП

Несмотря на то, что согласно Федеральному закону РФ N 132-ФЗ, начальными точками СМП считаются проливы Новой Земли [17], предлагается включить в данное субпространство часть транспортных артерий Евро-арктического панъевропейского транспортного региона Баренцева моря (в эту зону, помимо различных провинций Норвегии, Швеции и Финляндии, входят такие субъекты РФ, как Мурманская и Архангельская области, а также



Источник: Вильде Т. Забытые путем. Режим доступа: www.expert.ru/expert/2010/50/zabyiyim-putem // Эксперт. 2010. № 50 (734).

Рис. 3. Представление СМП в системе международных транспортных коридоров

го противостояния до опасности экологической катастрофы (эти идеи можно встретить в работах Габриельсена Г.В. [25], Ривза Р.Р., Эвинса П.Дж., Агбаяни С., Хайде-Йоргенсена М.П., Николь Н.Х., Хайнинена Л., Хонг Н. и др. (Gabrielsen G.W., Reeves R.R., Ewins P.J., Agbayani S., Heide-Jorgensen M.P. [26], Nicol N.H., Heininen L. [27], Hong N. [28]).

Систему безопасности Арктики должны составлять различные военные комплексы и сооружения, службы обнаружения и предотвращения угроз, средства обеспечения безопасности средств свя-

зи и информации, таможни, экологии, разведывательные спутники и т.д. Военные поселения, базы, учебные формирования также должны быть отнесены к данному виду субпространств.

Таким образом, деление Арктического пространства на субпространства будет носить функциональный характер: каждый вид субпространств выполняет различные функции согласно присущим ему атрибутам – неотъемлемым и необходимым свойствам (табл. 3). Атрибуты служат для определения вида субпространств.

Таблица 3

Виды целевых арктических субпространств и присущие атрибуты

Вид целевого арктического субпространства	Атрибуты целевого арктического субпространства
Базовый город	<ul style="list-style-type: none"> Численность населения не менее 1000 человек; Объекты различного назначения (промышленные, инфраструктурные, торговые, бытовые, жилые, культурные, административные); Наличие органов местного самоуправления.
Мобильный вахтовый поселок	<ul style="list-style-type: none"> Мобильность и временный характер сооружений; Проектная направленность; Практически однородный в профессиональном плане, периодически обновляемый состав населения.
Территория добычи минерально-сырьевых ресурсов	<ul style="list-style-type: none"> Наличие месторождений минерально-сырьевых ресурсов.
Территории рекреационного назначения	<ul style="list-style-type: none"> Наличие объектов природно-этнического значения; Нацеленность на сохранение Арктической экосистемы.
Территории рыболовства	<ul style="list-style-type: none"> Наличие водных биологических ресурсов.
Северный морской путь	<ul style="list-style-type: none"> Особое правовое регулирование судоходства и морских перевозок; Логистическая направленность.
Инфраструктура защиты безопасного существования	<ul style="list-style-type: none"> Защита безопасного существования и развития Арктического пространства; Военно-стратегическая направленность.

Перечисленные выше виды целевых субпространств могут (и должны) быть объединены для достижения необходимого синергетического эффекта: причем речь идет, скорее, об объединении субпространств различных видов, хотя формирование устойчивых взаимосвязей может осуществляться и между одновидовыми субпространствами (к примеру, из нескольких территорий добычи минерально-сырьевых ресурсов может быть сформирован крупный добывающий комплекс и т.д.).

Таким образом, выделены следующие виды целевых арктических субпространств: базовые города, мобильные вахтовые поселки, территории добычи минерально-сырьевых ресурсов, территории рекреационного назначения, территории рыболовства, СМП, инфраструктура защиты безопасного существования. Целевые субпространства обладают различными атрибутами, позволяющими осуществить функциональное деление Арктического пространства. Таким образом, субпространственный подход учитывает комплексный и сложноструктурируемый характер объекта исследования.

5. Заключение

Проведенный обзор теоретических подходов к проблеме развития территориальных образований в виде целевых субпространств показал, что все пространственные теории могут быть разделены на традиционные и новые теории. К традиционным теориям регионального развития мы можем отнести теорию «экономической базы» (Economic Base Theory), сырьевую теорию (Staple Theory), теорию секторов (Sector Theory), теорию полюсов роста (Growth Pole Theory), неоклассическую теорию роста (Neoclassical Growth Theory), теорию международной торговли (Interregional Trade Theory), теорию товарного цикла и предпринимательские теории (Entrepreneurship Theories). Появление исследований, основанных на новых принципах международной и межрегиональной торговли, значительно поменяло представление об особенностях территориального размещения промышленно-производственных комплексов и пространственном размещении населения.

Формирование концепции экономического развития Арктических территорий в виде целевых субпространств может быть основано на синтезе как традиционных, так и новых подходов к развитию регионов. Природно-ресурсная направленность экономики Арктических регионов необходимо сочетать с принципами инновационного развития, выстраивая сырьевую модель экономического развития нового типа.

Устойчивое развитие территории Арктической зоны РФ в виде целевых субпространств должно строиться на основе сложного комплексного под-

хода, включающего изменение всех сфер жизнедеятельности человека (природопользования; социальной инфраструктуры; демографической; производственно-экономической; инновационно-технологической; сферы, обеспечивающей безопасность жизнедеятельности). Такое понимание объекта исследования предполагает подход, основанный на рассмотрении региона как социума, т.е. общности людей, осуществляющих жизнедеятельность на определенной территории целевого субпространства.

Список литературы

1. Основы региональной экономики: учебник для вузов / А.Г. Гранберг; Гос. ун-т – Высшая школа экономики. 4-е изд. М.: Изд. дом ГУ ВШЭ, 2004. 495 с.
2. Гаджиев Ю.А. Новые формы территориальной организации производства и другие теории регионального экономического роста и развития. Режим доступа: www.koef.syktso.ru // Электронное научное издание «Корпоративное управление и инновационное развитие Севера: Вестник Научно-исследовательского центра корпоративного права, управления и венчурного инвестирования Сыктывкарского государственного университета».
3. Стратегия развития Арктической зоны Российской Федерации и обеспечения национальной безопасности на период до 2020 года, утверждена Президентом Российской Федерации от 8 февраля 2013 г. № Пр-232.
4. Губернатор ЧАО предложил объединить энергосистемы Чукотки и Магаданской области (24.06.2014). Режим доступа: http://www.arctic-info.ru/news/24-06-2014/gybernator-caopredlozil-ob_edinit_energosissemi-cykotki-i-magadanskoi-oblasti // Арктика-Инфо.
5. Об административно-территориальном устройстве Ленинградской области и порядке его изменения (с перечнями административно-территориальных единиц и населенных пунктов Ленинградской области). Областной закон от 15 июня 2010 года №32-ОЗ // информационно-правовая система «КонсультантПлюс».
6. Об административно-территориальном устройстве Московской области. Закон Московской области от 31.01.2013 № 11/2013-ОЗ // Информационно-правовая система «КонсультантПлюс».
7. Штокмановский проект. Режим доступа: www.arctic.info.ru/Projects/Page/stokmanovskii-proekt // Арктика-Инфо.
8. Федеральное агентство по недропользованию «РОСНЕДРА», Российский федеральный геологический фонд «РОСГЕОЛФОНД». Режим доступа: www.rfgf.ru/gkm.
9. Kajan A. Arctic Tourism and Sustainable Adaptation: Community Perspectives to Vulnerability and Climate Change // *Scandinavian Journal of Hospitality and Tourism*. 2014. vol. 14 (1). P. 60–79.
10. Dawson J., Johnston M.E., Stewart E.J. Governance of Arctic Expedition Cruise Ships in a Time of Rapid Environmental and Economic Change // *Ocean & Coastal Management*. 2014. vol. 89. P. 88–89.
11. Falardeau M., Robert D., Fortier L. Could the Planktonic Stages of Polar Cod and Pacific Sand Lance Compete for Food in the Warming Beaufort Sea? // *ICES Journal of Marine Science*. 2014. vol. 71 (7). P. 1956–1965.
12. Haug T., Aschan M., Hoel A.H. et al. Introduction: Marine Harvesting in the Arctic // *ICES Journal of Marine Science*. 2014. vol. 71 (7) P. 1932–1933.

13. McBride M.M., Dalpadado P., Drinkwater K.F. et al. Krill, Climate, and Contrasting Future Scenarios for Arctic and Antarctic Fisheries // ICES Journal of Marine Science. 2014 vol. 71 (7). P. 1934–1955.
14. Stenson G.B., Hammill M.O. Can Ice Breeding Seals Adapt to Habitat Loss in a Time of Climate Change? // ICES Journal of Marine Science. 2014. vol. 71 (7). P. 1977–1986.
15. Greenpeace предлагает России добывать в Арктике не нефть, а рыбу (30.10.2014). Режим доступа: www.ria.ru/earth/20141030/1030945471.html // РИА Новости.
16. О внесении изменений в отдельные законодательные акты Российской Федерации в части государственного регулирования торгового мореплавания в акватории Северного морского пути. Федеральный закон Российской Федерации от 28 июля 2012 г. № 132-ФЗ // Российская газета. 2012. № 5845.
17. Границы акватории Северного морского пути. — Режим доступа: www.nsga.ru/ru/granici_smp // ФГКУ «Администрация Северного морского пути».
18. Баренцево-Евразийская транспортная зона (БЕА-ТА). Программа действий на 2009 г. Предложения Российской Федерации. Режим доступа: www.mintrans.ru/upload/iblock/3d7/prog1.doc // Министерство транспорта Российской Федерации.
19. Вильде Т. Забытые путем. Режим доступа: www.expert.ru/expert/2010/50/zabytyim-putem // Эксперт. 2010. № 50 (734).
20. Blunden M. Geopolitics and the Northern Sea Route // International Affairs. 2012. vol. 88 (1). P. 115.
21. Rothwell D.R. International Straits and Trans-Arctic Navigation // Ocean Development and International Law. 2012. vol. 43 (3). P. 267–282.
22. Smith L.C., Stephenson S.R. New Trans-Arctic shipping routes navigable by midcentury // Proceedings of the National Academy of Sciences of the United States of America. 2013. vol. 110 (3). P. 1191–1195.
23. Backus G. Arctic 2030: What are the Consequences of Climate Change?: The US Response // Bulletin of the Atomic Scientists. 2012. vol. 68 (4). P. 9–16.
24. Morozov Y. Arctic 2030: What are the Consequences of Climate Change? The Russian Response // Bulletin of the Atomic Scientists. 2012. vol. 68. (4). P. 22–27.
25. Gabrielsen G.W. 4th Norwegian Environmental Toxicology Symposium: Emerging challenges and threats in the Arctic // Journal of Toxicology and Environmental Health — Part A: Current Issues. 2014. vol. 77 (9-11). P. 479–480.
26. Reeves R.R., Ewins P.J., Agbayani S., Heide-Jorgensen M.P. et al. Distribution of Endemic Cetaceans in Relation to Hydrocarbon Development and Commercial Shipping in a Warming Arctic // Marine Policy. 2014. vol. 44. P. 375–389.
27. Nicol N.H., Heininen L. Human Security, the Arctic Council and Climate Change: Competition or Co-existence? // Polar Record. 2014. vol. 50 (1). P. 80–85.
28. Hong N. The Energy Factor in the Arctic Dispute: a Pathway to Conflict or Cooperation? // Journal of World Energy Law & Business. 2012. vol. 5 (1). P. 13–26.
29. Wilson G.N., Alcantara C. Mixing Politics and Business in the Canadian Arctic: Inuit Corporate Governance in Nunavik and the Inuvialuit Settlement Region // Canadian Journal of Political Science / Revue canadienne de science politique. 2012. vol. 45 (4). P. 781–804.
30. Pennesi K., Arokium J., McBean G. Integrating Local and Scientific Weather Knowledge as a Strategy for Adaptation to Climate Change in the Arctic // Mitigation and Adaptation Strategies for Global Change. 2012. vol. 17 (8). P. 897–922.

M.I.R. (Modernization. Innovation. Research)

RESEARCH

ISSN 2411-796X (Online)

ISSN 2079-4665 (Print)

REVIEW APPROACHES ECONOMIC DEVELOPMENT OF THE TERRITORY OF THE ARCTIC ZONE OF THE RUSSIAN FEDERATION, PRESENTED IN THE FORM OF TARGET SUBSPACE

Nikolai Didenko, Natal'ya Konakhina,
Dzhamilya Skripnuk, Anna Sheikina

Abstract

This paper presents a conceptual idea of the organization of management of development of the Arctic area of the Russian Federation in the form of a set of target subspace. Among the possible types of target subspace comprising the Arctic zone of the Russian Federation, allocated seven subspace: basic city mobile Camps, site production of mineral resources, recreational area, fishing area, the Northern Sea Route, infrastructure protection safe existence in the Arctic. The task of determining the most appropriate theoretical approach for the development of each target subspaces. To this end, the theoretical approaches of economic growth and development of the theory of "economic base" (Economic Base Theory); resource theory (Staple Theory); Theory sectors (Sector Theory); theory of growth poles (Growth Pole Theory); neoclassical theory (Neoclassical Growth Theory); theory of inter-regional trade (Interregional Trade Theory); theory of the commodity cycle; entrepreneurial theory (Entrepreneurship Theories).

Keywords: development of territorial entities, theoretical approaches of economic growth and development, Arctic subspaces.

Correspondence: Didenko Nikolai Ivanovich, Konakhina Natal'ya Aleksandrovna, Skripnuk Dzhamilya Fatykhovna, Sheikina Anna I'lnichna, Peter the Great St.Petersburg Polytechnic University (29, Polytehnicheskaya street, St.-Petersburg, 195251), Russian Federation, didenko.nikolay@mail.ru, wecon@fem.spbstu.ru; djamilyas@mail.ru

Reference: Didenko N. I., Konakhina N. A., Skripnuk D. F., Sheikina A. I. Review approaches economic development of the territory of the Arctic zone of the Russian Federation, presented in the form of target subspace. M.I.R. (Modernization. Innovation. Research), 2015, vol. 6, no. 4, pp. 148–159. DOI: 10.18184/2079-4665.2015.6.3.148.159.