

SISTEM INFORMASI PENGOLAHAN GAJI KARYAWAN PADA WINSKOM INTERNATIONAL HOTEL DENGAN MENGGUNAKAN SISTEM PHP

Yazir Saputra¹, Nur Aminudin²

Jurusan Manajemen Informatika STMIK Pringsewu Lampung

Jl. Wisma Rini No. 09 Pringsewu Lampung

Telp. (0729) 22240 website: www.stmikpringsewu.ac.id

E-mail : yazirsaputra@gmail.com

ABSTRAK

Dewasa ini perkembangan dan kemajuan teknologi informasi berkembang pesat. Sistem aplikasi diberbagai bidang merupakan suatu keharusan bagi suatu instansi/perusahaan untuk memanfaatkan informasi sebagai basis administrasi dan pengolahan data. Winscom International Hotel Kota Tegal merupakan suatu perusahaan yang bertugas menyediakan informasi reservasi sewa kamar hotel. WincomsInternational Hotel memiliki sebuah sistem informasi data pegawai beserta penggajiannya yaitu dengan menggunakan Microsoft Excel, akan tetapi sistem tersebut masih jauh dari efisien dan efektif. Jogiyanto (2008: 12) mengatakan, “aplikasi merupakan penerapan, menyimpan sesuatu hal, data, permasalahan yang ada sehingga berubah menjadi sesuatu bentuk yang baru tanpa menghilangkan nilai-nilai dasar dari hal data, permasalahan, pekerjaan itu sendiri”. Sistem Informasi Pengolahan Gaji Karyawan Pada winscom International Hotel dapat dibuat sehingga dapat mempermudah dan mempercepat dalam mengolah gaji karyawan.

Kata kunci : *sistem informasi, php, mysql.*

1. PENDAHULUAN

1.1 Latar Belakang

Perkembangan dan kemajuan teknologi informasi berkembang pesat. Sistem aplikasi diberbagai bidang merupakan suatu keharusan bagi suatu instansi/perusahaan untuk memanfaatkan informasi sebagai basis administrasi dan pengolahan data. Sebagai pemenuhan kebutuhan tersebut maka instansi/perusahaan perlu melakukan kegiatan-kegiatan yang berhubungan dengan sistem aplikasi berbasis komputer sehingga diharapkan mampu memecahkan masalah yang lebih cepat, akurat, efektif dan efisien dalam melaksanakan segala aktifitas operasional. Winscom *International* Hotel Kota Tegal merupakan suatu perusahaan yang bertugas menyediakan informasi reservasi sewa kamar hotel. Dengan menerapkan sistem informasi penggajian pada Winscom *International* Hotel maka dapat dibuat sistem pengolahan gaji yang dapat mengurangi permasalahan dalam penghitungan gaji yang diterima oleh karyawan dengan menggunakan *PHP* yang selaku *databasenya* diharapkan dapat dijadikan usulan guna perbaikan dalam penggajian pada instansi/ perusahaan tersebut, karena pemakaian *PHP* lebih mudah dibanding program sebelumnya sehingga diharapkan dengan penggunaan sistem ini proses penggajian karyawan

Winscom *International* Hotel jadi lebih efektif dan efisien.

1.2 Rumusan Masalah

Dalam penelitian ini yang menjadi rumusan masalah adalah bagaimana membangun sistem informasi penggajian karyawan Winscom *International* Hotel Kota Tegal.

1.3 Batasan Masalah

1. Sistem memberikan informasi kepada pegawai yang mempunyai hak akses penggajian
2. Sistem yang dibuat berbasis web

1.4 Tujuan Penelitian

Menghasilkan sistem penggajian yang efektif khususnya pada Winscom *International* Hotel Kota Tegal dan untuk memudahkan dalam proses penggajian akurat, valid, efektif dan efisien.

1.5 Manfaat Penelitian

1. Bagi bendahara akan lebih mudah dalam mengelola data gaji karyawan Winscom *International* Hotel Kota Tegal.
2. Bagi pemilik dapat lebih mempercayai kinerja bendahara gaji dalam mengelola gaji pegawai.

2. TINJAUAN PUSTAKA

2.1 Sistem

Jogiyanto (2010: 2) mengatakan, “Sistem adalah suatu jaringan kerja dari prosedur-prosedur yang saling berhubungan, berkumpul ber sama-sama untuk melakukan suatu kegiatan atau menyelesaikan suatu sasaran tertentu”.

2.2 Informasi

Kadir(2014: 28) mengatakan, “informasi adalah data yang telah di olah menjadi sebuah bentuk yang berarti bagi penrimanya dan bermanfaat bagi pengambilan keputusan saat ini atau saat mendatang”.

2.3 Sistem informasi

Jogiyanto(2005.1) mengatakan, “Sistem adalah suatu jaringan kerja dari prosedur-prosedur yang saling berhubungan, berkumpul bersama-sama untuk melakukan suatu kegiatan atau untuk menyelesaikan suatu sasaran yang tertentu”.

2.4 Data

Witarto (2005) mengatakan, “Data adalah representasi dari suatu fakta, yang dimodifikasi dalam bentuk gambar, kata, dan/atau angka. Manfaat data adalah sebagai satuan representasi yang dapat diingat, direkam, dan dapat diolah menjadi informasi. Karakteristiknya, data bukanlah fakta, namun representasi dari fakta. Kata sederhananya, data adalah catatan tentang fakta, atau data merupakan rekaman catatan tentang fakta. Data yang baik, adalah yang sesuai dengan faktanya”

2.5 Basis Data

Muhamad (2012) mengatakan, “Basis data merupakan koleksi dari data-data yang terorganisir dengan cara sedemikian rupa sehingga data tersebut mudah disimpan dan dimanipulasi”.

2.6 Sistem Basis Data

Date (dalam Muiz, 2007) mengatakan, “sistem basis data pada dasarnya dapat dianggap sebagai tempat atau lokasi untuk sekumpulan berkas data yang sudah terkomputerisasi dengan tujuan untuk memelihara informasi, dan juga memuat informasi tersebut, terutama apabila informasi tersebut sedang dibutuhkan”.

2.7 Entity Relationship Diagram (ERD)

Brady dan Loonam (2010) mengatakan, “Entity Relationship diagram (ERD)

merupakan teknik yang digunakan untuk memodelkan kebutuhan data dari suatu organisasi, biasanya oleh System Analyst dalam tahap analisis persyaratan proyek pengembangan sistem”.

2.8 Data Flow Diagram (DFD)

Yakub (2012) mengatakan, “Data flow diagram (DFD) merupakan alat untuk membuat diagram yang serbaguna. Data flow diagram terdiri dari notasi penyimpanan data (*data store*), aliran data (*flow data*), dan sumber masukan (*entity*)”.

2.9 PHP

Arief (2011:23) mengatakan, “PHP adalah bahasa pemrograman script yang paling banyak dipakai untuk memprogram situs web dinamis, walaupun tidak tertutup kemungkinan digunakan untuk pemakain lain”.

2.10 MySQL

Wahana (2010) mengatakan, “mysql adalah sebuah manajemen sistem *database server* yang mampu menangani beberapa user, yaitu mampu menangani beberapa instruksi sekaligus dari beberapa user dalam satu waktu. Dan, My SQL merekam semua data user di dalam sistemnya dalam tabel *user*”.

3. METODE PENELITIAN

3.1 Pengumpulan Data

1. Observasi

Jogiyanto (2008:89) mengatakan, “observasi merupakan teknik atau pendekatan untuk mendapat data primer dengan cara mengamati langsung datanya”.

3. Dokumentasi

Jogiyanto (2008:142) mengatakan, “dokumentasi adalah pengumpulan data dengan cara catatan hasil kerja”.

3. Wawancara

Soewadji (2012:152) mengatakan, “wawancara adalah cara atau teknik untuk mendapatkan informasi atau data dari responden dengan wawancara secara langsung (*face to face*), antara pewawancara dengan responden”.

3.2 Model perancangan

Perancangan sistem merupakan salah satu tahap dari keseluruhan pengembangan sistem komputerisasi. Pada tahap ini, dirancang mengenai pembuatan sistem yang bertujuan untuk merubah sistem yang

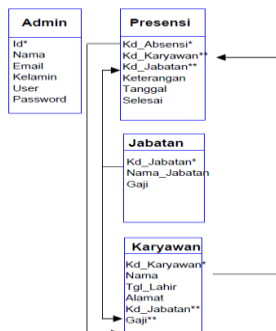
dikerjakan secara manual menjadi sistem komputerisasi.

Tabel 3.1 Tabel Identifikasi

Entitas	Input	Output
Karyawan	Data Karyawan	Slip Gaji
Admin	- Data Admin - Data Karyawan - Data Gaji - Data Departemen	-
Manager	-	Laporan data karyawan

3.3 Analisis Sistem

Biklen (2010) mengatakan, “analisis sistem adalah proses pencarian dan penyusunan data yang sistematis melalui transkrip wawancara dan catatan lapangan, serta dokumentasi yang secara akumulasi menambah pemahaman peneliti terhadap yang ditemukan”.



Gambar 3.1 Relasi Antar Tabel

4. Perancangan dan Implementasi

4.1 Perancangan

Subastian (2008: 30) mengatakan, “perancangan sistem merupakan tahapan setelah analisis pengembangan sistem yang menggambarkan bagaimana suatu sistem dibentuk dan mendefinisikan kebutuhan fungsional”.

Tabel 4.1 Tabel Admin

Field	Type	Keterangan
id	int (3)	primary KEY
nama	varchar (255)	
email	varchar (255)	
kelamin	varchar (8)	P = Perempuan L = Laki-Laki
user	varchar (25)	
password	varchar (255)	

Tabel 4.2 Tabel Jabatan

Field	Type	Keterangan
kd_Jabatan	int (3)	primary key
nama_Jabatan	varchar (10)	
gaji	varchar (25)	

Field	Type	Keterangan
kd_karyawan		primary key
nama	Varchar (3)	
tanggal_lahir	Varchar (20)	
alamat	text	
kode_jabatan	Int (10)	
gaji	Varchar (25)	

Tabel 4.4 Tabel Presensi

Field	Type	Keterangan
no_kas	Int (3)	Primary key
kd_upk	Int (3)	
kode_rek	Int (3)	
tgl_buku_kas	Enum ('h 's 'i 'a ')	
jumlah_terima	Varchar (12)	
jumlah_keluar	Varchar (3)	

4.2 Implementasi

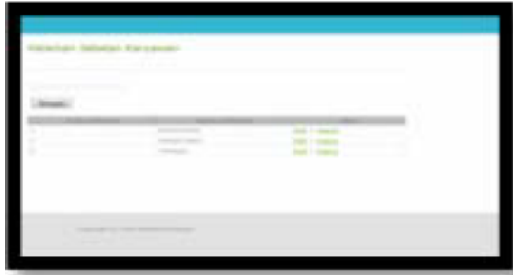
Surmayanti (2005:79) mengatakan, “ada tiga unsur penting dalam implementasi, yaitu adanya program atau kebijakan yang sedang dilaksanakan, kelompok sasaran yaitu kelompok masyarakat yang menjadi sasaran dan ditetapkan untuk manfaat dari program, perubahan atau perbaikan, dan menerapkan elemen (pelaksana) baik untuk organisasi atau individu yang bertanggungjawab untuk memperoleh pelaksanaan dan proses implementasi.



Gambar 4.1 Halaman Login



Gambar 4.2 Halaman Administrator



Gambar 4.3 Halaman Form Input Data Jabatan



Gambar 4.4 Halaman Input Data Karyawan



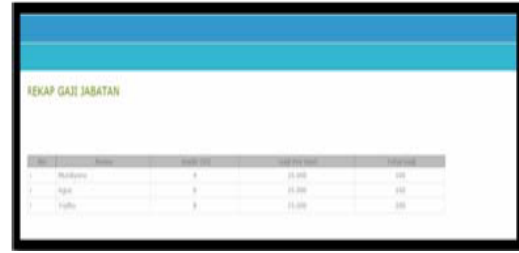
Gambar 4.5 Halaman Presensi Karyawan



Gambar 4.6 Halaman Rekap Presensi Karyawan



Gambar 4.7 Halaman Rekap Gaji Karyawan



Gambar 4.8 Halaman Tampilan Rekap Gaji Karyawan

5.1 KESIMPULAN

1. Dengan diterapkannya sistem informasi penggajian karyawan pada Winscom Hotel Internasional dapat membantu permasalahan yang sering terjadi ditoko Winscom Kabupaten Tegal karena dapat meminimalkan dalam menghitung gaji keryawan.
2. Pembangunan sistem informasi penggajian karyawan pada Winscom Hotel Internasional Kabupaten Tegal sudah sesuai dengan kebutuhan yang diperlukan di Winscom Hotel Internasional

5.2 SARAN

Sistem penggajian karyawan ini sangat embantu sehingga disarankan agar pemilik Winscom Hotel Internasional Kabupaten Tegal mengembangkan dan menggunakan sistem ini agar proses penggajian dapat berjalan dengan lancar dan tidak terjadi kesalahan dalam penghitungan gaji.

DAFTAR PUSTAKA

- Abdul Kadir. 2014. *Pengenalan Sistem Informasi Edisi Revisi*. Yogyakarta: Andi Offset.
- Andri Kristanto. 2008. *Perancangan Sistem Informasi & Aplikasinya*. Yogyakarta: Gava Media.
- Arief, M. Rudiyanto. 2011. *Pemrogramanweb menggunakan PHP &MYSQL*. Yogyakarta:Andi Offset.
- Brady, Loonam. 2010. *Decission Support System*. Yogyakarta: Andi Offset
- Date. 2007.*Analisis Sistem Informasi*. Jakarta: Alfabeta
- Jogiyanto. 2010. *Analisis dan Desain Sistem Informasi*. Yogyakarta: Andi Offset.
- Muhamad. 2012. *Metodelogi Penelitian Kuantitatif dan Kualitatif*. Yogyakarta: Graha Ilmu
- Soewadji (2012:152). *Pengantar Metodologi penelitian*. Jakarta: Mitra Wacana Media
- Sutabri, Tata. 2008. *Analisa Sistem Informasi*. Yogyakarta: Andi Offset.

- Wahana. 2010. *Metode Penelitian Akuntansi*.
Jakarta
- Witarto. 2005. *Sistem Basis Data*. Jakarta:
Alfabeta
- Yakub. 2012. *Pengantar Teknologi Informasi*.
Yogyakarta: Andi Offset