

# ОСОБЕННОСТИ И ВОЗМОЖНОСТИ ОЦЕНКИ ПОТЕНЦИАЛА РОССИЙСКИХ ДЕСТИНАЦИЙ ОЗДОРОВИТЕЛЬНОГО ТУРИЗМА

УДК 379.85

**Ольга Эмильевна Башина**,  
д.э.н., профессор, проректор по научной и инновационной деятельности Московского государственного университета экономики, статистики и информатики (МЭСИ)

Тел.: 8 (495) 442-71-22  
Эл. почта: OEBashina@mesi.ru

**Михаил Анатольевич Морозов**,  
д.э.н., профессор, декан факультета Сервиса Российского экономического университета имени Г.В. Плеханова

Тел.: 8 (495) 958-18-26

**Михаил Владимирович Карманов**,  
д.э.н., профессор, зав. каф. Социально-экономической статистики Московского государственного университета экономики, статистики и информатики (МЭСИ)

Тел.: 8 (495) 442-72-55  
Эл. почта: MKarmanov@mesi.ru

**Алексей Владимирович Кильметов**,  
аспирант кафедры гостиничного и туристического бизнеса Российского экономического университета имени Г.В. Плеханова

Эл. почта: kilmnet.alex@mail.ru

В статье рассмотрены основные проблемы российского регионального туризма. Даны понятия туристская дестинация и картографическая таксономия. Сделаны предложения по формированию «Оздоровительного кластера».

**Ключевые слова:** туризм, статистика, туристская дестинация, картографическая таксономия, оздоровительный кластер.

**Olga E. Bashina**,  
Doctorate of Economics, Professor, Vice-Rector for Science and Innovation, Moscow State University of Economics, Statistics and Informatics (MESI)

Tel.: 8 (495) 442-71-22  
E-mail: OEBashina@mesi.ru

**Mikhail A. Morozov**,  
Doctorate of Economics, Professor, Dean of the Service Faculty of the Russian Economic University named after G.V. Plekhanov

Tel.: 8 (495) 958-18-26

**Mikhail V. Karmanov**,  
Doctorate of Economics, Professor; the Head of the Department of Social and Economic Statistics, Moscow State University of Economics, Statistics and Informatics (MESI)

Tel.: 8 (495) 442-72-55  
E-mail: AKarmanov@mesi.ru

**Alexey V. Kilmnetov**,  
Graduate student of hospitality and tourism industry of the Russian Economic University named after GV Plekhanov

E-mail: kilmnet.alex@mail.ru

## THE FEATURES AND POSSIBILITIES OF THE RUSSIAN WELLNESS TOURISTIC DESTINATIONS POTENTIAL EVALUATION

The article describes the main problems of the Russian regional tourism. The article includes concepts touristic destination and cartographic taxonomy. In the article suggestions were made for the formation of "the Health Cluster".

**Keywords:** tourism, statistics, tourist destination, taxonomy mapping, the health cluster.

### 1. Введение

Туристская индустрия представляет большой интерес для развития экономики многих государств, в том числе и Российской Федерации. В последние годы ведущими учеными и специалистами в области туризма эффективное функционирование регионального туризма рассматривается с точки зрения развития туристской дестинации.

Проблема российского регионального туризма состоит в том, что существует распространенное мнение, что большинство регионов России представляют собой богатейшую туристскую дестинацию, хотя данное утверждение не соответствует действительности. Россия обладает большим туристским потенциалом, но для того, чтобы говорить о дестинации, одних ресурсов явно недостаточно, потому как туристские ресурсы – это природные, исторические, социально-культурные объекты, включающие объекты туристского показа, а также иные объекты, способные удовлетворить духовные и иные потребности туристов, содействовать поддержанию их жизнедеятельности, восстановлению и развитию их физических сил [1].

### 2. Научный подход к изучению региона

Долгосрочное планирование эффективного развития туристского региона, формирование дестинации возможно только при условии удовлетворения ожиданий потребителей, так как именно они в настоящее время формируют информационную базу о туристском регионе, которой доверяют потенциальные потребители. Раньше основным источником получения информации об услугах и их качестве были турагентства, рекламные проспекты гостиниц и регионов посещения, сейчас – отзывы совершенно неизвестных людей, размещающих свои мнения (претензии, благодарности и впечатления) на известных и неизвестных сайтах по туризму.

Переход от понятия туристский регион (центр) к дестинации не возможен без анализа определенной информации, которую можно разделить на три составляющие:

1. информация о ресурсах, туристской инфраструктуре региона и т.п.;
2. возможный интерес посещения дестинации;
3. информация о потенциальных и реальных туристах (здесь необходимо обратить внимание на качество услуг, которое турист ожидает, приобретая предлагаемый ему туристский продукт, при условии, что ожидания у каждого туриста индивидуальны, но возможно выделение сегментов потребителей по схожести ожиданий).

Следовательно, научный подход к изучению региона, в котором планируется развивать туризм (в том числе и оздоровительный), изначально предполагает анализ информации о ресурсах и туристской инфраструктуре региона.

### 3. Определение и оценка туристской дестинации.

При рассмотрении каждого конкретного региона возможно использование разных вариантов схем всесторонней страноведческой характеристики. Среди них выделяется следующий

пример комплексной характеристики страны (территории) [19]: географическое положение (особенности территории) и страноведческие последствия; природные и экологические условия, природно-климатическое районирование; историко-культурная характеристика; население и история формирования (численность и плотность населения, расовый и этноконфессиональный состав, языки, обычаи и традиции народов); основные города (их расположение, история, особенности населения и специализации хозяйства, достопримечательности); социально-экономическая характеристика (основные отрасли хозяйства, специализация, транспортные связи и инфраструктура туризма); политико-географическая характеристика (государственный строй и устройство, политические партии, криминальная обстановка и ее влияние на туризм); рекреация и туризм (особенности размещения туристских центров и их специализация); общие тенденции развития.

В процессе обобщения информации о регионе накапливается огромное количество материала, собранного разными способами: описательным методом, методом классификации и типологии, методом эмпирических исследований, историческим методом, историко-географическим методом, картографическим методом, количественными методами и другими. Особое внимание при характеристике региона уделяется изучению и оценке туристских ресурсов и их привлекательности для туристов.

Для определения и оценки туристской дестинации привлекается большой объем разнообразной статистической информации по разным секторам и сферам жизнедеятельности общества. Потенциал и развитие туристской индустрии любого региона уникален, благодаря наличию ограниченных туристских ресурсов и многообразных местных факторов. Качественный анализ региона предполагает экспертную (балльную) оценку влияния факторов на туризм, выделение различных сегментов потребителей

по степени привлекательности для них имеющихся ресурсов. Привлекательность является первичным фактором, определяющим дестинацию, а вторичным фактором выступает развитие соответствующей инфраструктуры дестинации, что делает оздоровительный туризм в этой дестинации возможным [13].

Туристская дестинация не может быть привлекательная для всех людей. Каждая дестинация должна обладать специфическими характеристиками, чтобы наилучшим образом удовлетворять определенный сегмент или сегменты туристского рынка. Мотивы туризма различаются по многим признакам в каждой конкретной дестинации. В зависимости от туристской привлекательности характер инфраструктуры в отдельных дестинациях также может существенно отличаться [12].

Большое влияние на развитие туризма оказывает общее социально-экономическое положение региона, на территории которого находится дестинация. Устойчивое социально-экономическое развитие регионов базируется как на глобальных факторах, так и на учете особенностей каждой отдельно взятой территории, ее человеческого потенциала, природных, транспортных и других условий, всего того, что обеспечивает воспроизводственный процесс. Развитие любого региона всегда определено его природно-ресурсной базой, экологической обстановкой и их влиянием на социально-экономическую сферу. Однако процессы, происходящие в экономике богатых природными ресурсами регионов, являются скорее инерционными, нежели научно обоснованными в долгосрочном периоде [20].

Поэтому научный подход к изучению развития оздоровительного туризма, предполагает моделирование различных систем [9; 10; 21]. Несмотря на высокую эффективность методов моделирования, их применение в исследованиях туристских процессов пока весьма ограничено. Это объясняется динамичностью туристских явлений и процессов, которые имеют четко выраженный стохастический характер, что, безусловно, предо-

пределяет сложность их моделирования [15].

Построению адекватной туристской модели региона способствует систематизация и обработка информации, которая будет понятна контингенту, заинтересованному в результатах исследования (потребителям услуг региона, администрации и предпринимателям). В этом аспекте большую пользу способен принести метод картографической таксономии [14].

#### 4. Современный методический подход для оценки разных видов туризма.

Таксономия (от греч. taxis – расположение, строй, порядок и nomos – закон) – теория классификации и систематизации сложноорганизованных областей действительности, обычно таких, которые имеют иерархическое строение (органический мир, объекты географии, геологии, языкознания, этнографии и т.д.). Таксон (от лат. taxare – оценивать) – совокупность дискретных (раздельных) объектов, связанных определенной общностью свойств и признаков, характеризующих эту совокупность и благодаря этому дающих основание для присвоения им определенной таксономической категории. Выделение таксона может основываться на разных свойствах и признаках объектов. Таксон всегда характеризует конкретную совокупность объектов [6]. Картографическая таксономия – метод представления информации о туристских ресурсах, признаках, факторах развития туризма региона, с помощью картографических таксонов. Картографический таксон – это совокупность территориальных единиц исследуемого объекта, которые содержат однородный туристский ресурс (показатель) и т.д.

Рассмотрим алгоритм данного метода:

1. Классификация или дополнение классификации ресурсов, показателей, признаков, факторов, влияющих на туристскую индустрию, без определения степени их влияния.

2. Деление площади исследуемого объекта на территориальные единицы.

3. Изучение каждой территориальной единицы, по каждому ресурсу, фактору классификации.

4. Выделение картографических таксонов по каждому ресурсу, фактору классификации (в некоторых случаях целесообразно представление таксонов в трехмерной системе координат).

5. Разработка критериев и шкалы оценки каждого туристского ресурса с целью дальнейшего изучения региона для установления совокупности факторов, влияющих на каждую разновидность туризма.

Определенный фактор (ресурс) имеет различное влияние на развитие разных видов туризма – от «не имеет» до «имеет весьма важное, определяющее влияние». Поэтому все ресурсы как таксон необходимо исследовать по наиболее подробным критериям и более детальным шкалам. И, чем больше будет предложено критериев исследуемого ресурса, и больше делений в шкале оценок, тем адекватнее будет оценка данного туристского ресурса. Например, одним из критериев оценки картографического таксона «лесные ресурсы» является «лесистость». Поэтому можно предложить шкалу оценки, состоящую из 5 значений:

– 1 балл присваивается территориальной единице по критерию «лесистость», если значение данного критерия на ее площади менее 5%;

– 2 балла – от 5 до 10%;

– 3 балла – от 10 до 30%;

– 4 балла – от 30 до 50%;

– 5 баллов – свыше 50%.

В результате обработки информации методом картографической таксономии, можно получить базу данных, фиксированную к определенной территории. А каждый объект, существующий на местности, имеет свое описание, что и позволяет работать с ним как с элементом местности. Основная идея такой организации данных заключается в возможности систематизации территориальной информации и разбивки ее на смысловые и функциональные группы.

Метод картографической таксономии позволяет определить концентрацию ресурсов и инфраструк-

туры, что дает возможность установить уровень социально-экономического развития региона, который во многом определяется их положением относительно источников ресурсов, центров производства, науки, культуры. Многие свойства регионов можно объяснить положением по отношению к очагам формирования воздушных масс к океанам и континентам. В социально-географическом пространстве все это обуславливает так называемый локальный оптимум – такую оптимальную точку, в которой они функционируют лучше всего.

Если объект находится вне этой точки, то на него действует сила, названная Б.Б. Родоманом [25] давлением места, или позиционным давлением. Под воздействием такого давления легкоподвижные объекты изменяют свое местоположение, а менее подвижные – свои свойства или функции, отдельные объекты формируют новое пространственное положение путем активного воздействия на среду. Одновременно неспособные к изменениям объекты деградируют, а иногда и вовсе исчезают под давлением места, отдельные индивиды начинают испытывать стресс, который побуждает их к миграции. [8]

В Стратегии развития туризма в Российской Федерации на период до 2015 года [2] отмечается возрастающая потребность в статистических данных о сфере туризма, что связано, прежде всего, с бурным развитием индустрии туризма, повышением его роли в экономике и социальной сфере. Наличие полноценной статистической информации создает условия для выработки эффективной государственной политики в сфере туризма, принятия адекватных решений в сфере туристского и гостиничного бизнеса, усиления инвестиционной привлекательности регионов страны.

Метод картографической таксономии позволяет подготовить информацию об изучаемом объекте к дальнейшему его исследованию, включая и моделирование. Собранный информация позволяет определять не только туристский потенциал региона, но и прогнозировать

развитие туристских дестинаций на его территории и управлять их развитием. На основе картографических таксонов и подтаксонов возможно построение туристских кластеров, которые являются основой для изучения развития туризма как дестинаций.

## 5. Развитие среды туризма на основе кластерного метода

По определению М. Портера [24], кластер (экономический) – это группа географически соседствующих взаимосвязанных компаний и связанных с ними организаций, действующих в определенной сфере и характеризующихся общностью деятельности и взаимодополняющие друг друга. Кластер – это сконцентрированная на некоторой территории группа взаимосвязанных ресурсов, факторов, предприятий, которые являются необходимыми или желательными для развития определенной разновидности туризма, способствующие удовлетворению потребностей туристов в зависимости от мотива путешествия [14]. Кластеры состоят из различных таксонов, которым присваивается коэффициент по степени привлекательности таксона для различных сегментов потребителей.

Термин «кластер» используется во многих науках. В общем понимании «кластер» – совокупность предметов (элементов), объединенных по заданному признаку в структуру (совокупность), которая обладает некоторыми (общими) свойствами. Определение этого признака в большой и сложной системе становится одним из основных и сложных моментов и, как правило, является субъективным фактором, зависящим от направления исследования, да и от самого исследователя. И чем сложнее система, тем сложнее определить этот признак, по которому нужно объединять элементы в данный кластер (класс). Но, безусловно, чем правильнее будет определен данный признак, тем качественнее (адекватнее) будет и результат, т.е. правильнее будет сформирован кластер. В научной экономической литературе существует много под-



ходов в определении признака, по которому объединяются элементы в кластер (класс), но вопрос определения «близости» элементов остается открытым [16].

В настоящее время подход к региональному развитию, основанный на кластерах, находит в России все большее понимание [7]. Элементы кластерной политики заложены в Концепции долгосрочного социально-экономического развития РФ до 2020 года [3]. По Концепции переход к новой модели пространственного развития российской экономики должен происходить, в том числе, путем формирования новых центров социально-экономического развития, опирающихся на создании сети территориально-производственных кластеров, реализующих конкурентный потенциал территорий. В соответствии с принципами государственной политики регионального развития задачей долгосрочного характера является формирование центров опережающего роста с учетом конкурентных преимуществ каждого региона. Концепция федеральной целевой программы «Развитие внутреннего и въездного туризма в Российской Федерации (2011–2016 годы)» определяет «туристско-рекреационный кластер» в качестве группы географически соседствующих, использующих рекреационный потенциал территории и взаимодействующих между собой предприятий, общественных организаций и связанных с ними органов государственного управления, формирующих и обслуживающих туристские потоки. Кластерный подход предполагается как сосредоточение в рамках ограниченной территории предприятий и организаций, занимающихся разработкой, производством, продвижением и продажей туристского продукта, а также деятельностью, смежной с туризмом и рекреационными услугами. Таким образом, в рамках формирования туристско-рекреационных кластеров и на основе научно-обоснованных решений, а также с использованием механизмов государственно-частного партнерства могут быть созданы наилучшие условия для развития

туристской инфраструктуры, а также сферы сопутствующих услуг.

Большинство исследований кластеров проводятся в области промышленных кластеров (формирование которых имеет отличия в разных странах мира [4;5]), в то время как кластер в сфере услуг имеет свою специфику. Среди стратегических доминант, определяющих конкурентоспособность субъектов экономики, особое место принадлежит определению границ их стратегической зависимости [18]. С этой позиции промышленный кластер, как система, характеризуется массивом близко соседствующих (территориально) предприятий, однако сама территория не имеет большого значения (за исключением предприятий, расположенных рядом с используемыми природными ресурсами). Кластер в сфере услуг имеет характерные особенности, которые приводят к необходимости внесения корректировок в понятие «кластер в сфере услуг», тем более в области именно оздоровительного туризма:

1) Расположение предприятий сферы услуг привязано к месторасположению потребителя, так как основная характеристика услуг – неотделимость производства от потребления.

2) Сервисное предприятие не может хранить свою продукцию, следовательно, имеет лимит по количеству реализуемой продукции, что ставит барьеры в развитии конкурентных преимуществ в рамках одного предприятия.

3) Специфика сферы оздоровительного туризма заведомо определяет концентрацию предприятий, которые зависят от природных ресурсов. Однако данная концентрация, в отличие от промышленных предприятий, не является гарантом появления кластера, не приводит к синергетическому эффекту, с одной стороны, и развитию сильных конкурентных преимуществ, по причине присутствия сильной конкуренции в кластере, с другой стороны. На наш взгляд, основной причиной плохого развития туризма на территории является не всегда грамотное управление данной территорией из-за отсутствия соответствующих знаний у администрации регионов.

Вышеперечисленные причины обуславливают необходимость при перенесении понятия «кластер» на сферу оздоровительного туризма изначального определения конкурентоспособности входящего в него предприятия. Что возможно сделать через качество услуг, удовлетворяя

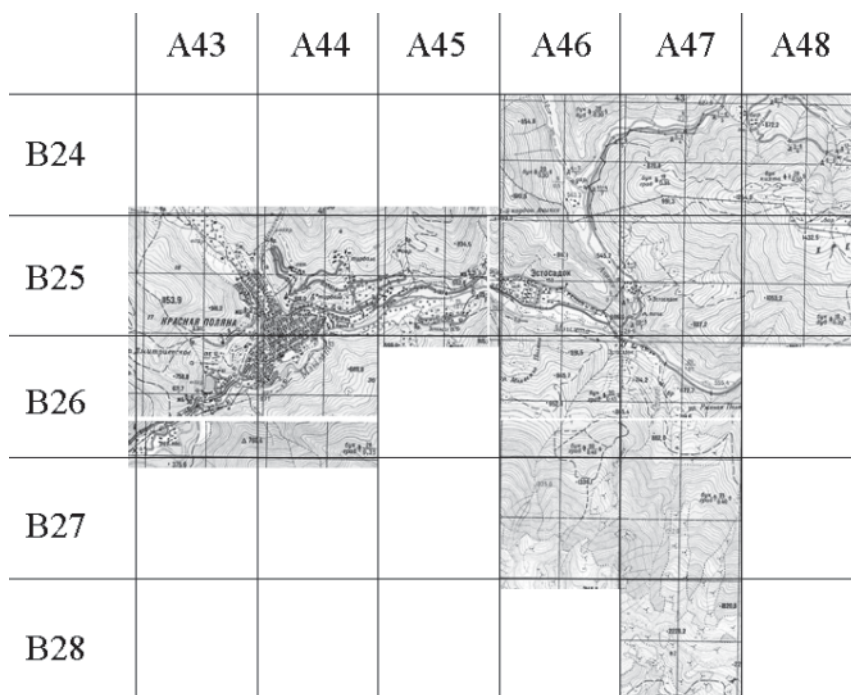


Схема 1. Дестинация «Красная Поляна» (с соответствующим участком карты)

ющее потребности потребителей по определенной стоимости. Кластер в туризме включает природные, культурные и др. туристские ресурсы как составляющие турпродукт, следовательно, каждый туристский кластер уникален и имеет четкую привязку к территории, на которой он расположен.

Для обоснования представления кластера методом картографической таксономии, обратим внимание на свойство кластеров [23] привязываться к конкретному региону и опираться на его ресурсный потенциал. Образ одноименного кластера в одном регионе отличается от образа кластера в другом регионе. С этих позиций кластеры являются уникальными экономическими образованиями.

Под кластером в картографической таксономии обычно понимается выборка по картографическим таксонам дестинации, удовлетворяющим определенным условиям, требуемым для организации определенного вида туризма (экспертная оценка).

На схеме 1 приведен пример кластерного подхода на основе дестинации «Красная поляна», которая представлена с помощью массивов.

Ниже на схеме 2 показано формирование туристских кластеров дестинации «Красная Поляна» как конъюнкция картографических таксонов «Ресурсы определенного (i-го) вида туризма», «Туристская инфраструктура: средства размещения», «Туристская инфраструктура: турфирмы и организаторы активного отдыха», «Общая инфраструктура».

Кластеры дестинации «Красная Поляна» отличаются друг от друга (в общем рассмотрении) туристскими ресурсами, территориальные единицы которых представлены в массивах на схеме 3.

На схеме 4 представлено формирование дестинации «Красная Поляна» как конъюнкция кластеров по отдельным видам туризма.

За каждой территориальной единицей закреплена информация по формированию кластеров различных видов туризма, на основе

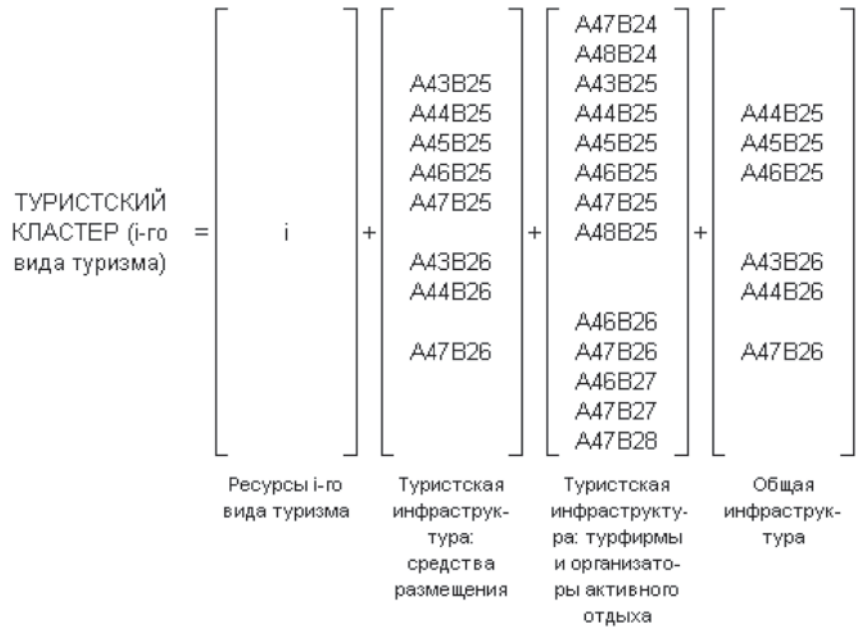


Схема 2. Формирование кластера дестинации «Красная Поляна»

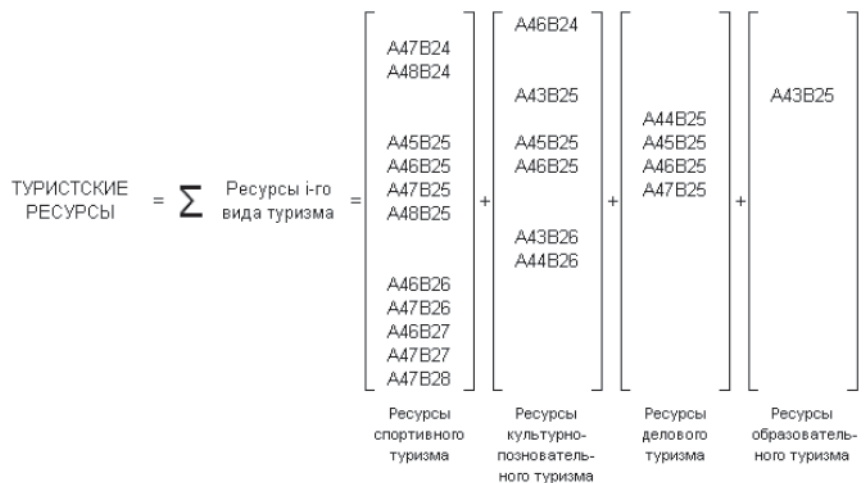


Схема 3. «Туристские ресурсы дестинации «Красная Поляна»

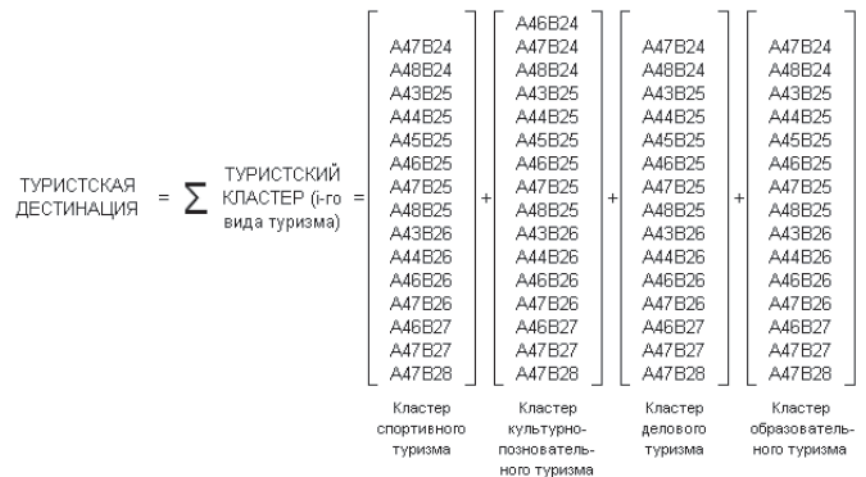


Схема 4. Формирование дестинации «Красная Поляна»

этой информации можно делать выводы о значении территориальной единицы для развития дестинации. Используя базу данных, представленную в данном виде, можно, в зависимости от разных целей, строить множество моделей, делать выборки и дополнять (или изменять) информацию о дестинации. Системное исследование туристских процессов позволит иметь полное представление о текущей ситуации, делать правильные выводы и строить реальные планы, что является основой эффективного бизнеса и управления данной территорией (городом, регионом, страной и т.п.).

## 6. Заключение

В целом, на практике большое значение имеет не просто знание ресурсов, но и их постоянный мониторинг [22]. С этой целью оправдано ведение и регулярное обновление Реестра туристских ресурсов региона (дестинации), туристских паспортов кластеров и дестинаций в целом, что является необходимой базой для фиксации и анализа изменений и тенденций в туристской индустрии, а также максимально полного и точного предоставления информации для потенциальных потребителей, с целью формирования у них адекватных ожиданий относительно качества ресурсов дестинации.

## Литература

1. Федеральный закон от 23.02.1995 № 26-ФЗ (ред. от 18.07.2011) «О природных лечебных ресурсах, лечебно-оздоровительных местностях и курортах».
2. «Модельный закон о туристской деятельности» (Принят в г. Санкт-Петербурге 16.11.2006 Постановлением 27-15 на 27-ом пленарном заседании Межпарламентской Ассамблеи государств-участников СНГ).
- 3) Федеральный закон от 24.11.1996 № 132-ФЗ (ред. от 01.07.2011) «Об основах туристской деятельности в Российской Федерации».
4. «Основы законодательства Российской Федерации об охране здоровья граждан» (утв. ВС РФ 22.07.1993 № 5487-1) (ред. от 18.07.2011).
5. Федеральный закон от 19.07.2011 № 247-ФЗ «О социальных гарантиях сотрудникам органов внутренних дел Российской Федерации и внесении изменений в отдельные законодательные акты Российской Федерации».
6. «Модельный закон о природных лечебных ресурсах, лечебно-оздоровительных местностях и курортах» (Принят в г. Санкт-Петербурге 25.11.2008 Постановлением 31-18 на 31-ом пленарном заседании Межпарламентской Ассамблеи государств-участников СНГ).
7. Федеральный закон от 04.05.2011 № 99-ФЗ (ред. от 18.07.2011) «О лицензировании отдельных видов деятельности».
8. Федеральный закон от 17 июля 1999 г. № 178-ФЗ «О государственной социальной помощи».
9. Постановление Правительства РФ от 07.12.1996 № 1425 (ред. от 15.02.2011) «Об утверждении Положения об округах санитарной и горно-санитарной охраны лечебно-оздоровительных местностей и курортов федерального значения».
10. Постановление Правительства РФ от 30.06.2004 № 321 (ред. от 03.06.2011) «Об утверждении Положения о Министерстве здравоохранения и социального развития Российской Федерации».
11. Постановление Правительства РФ от 25.04.1997 № 490 (ред. от 01.02.2005) «Об утверждении Правил предоставления гостиничных услуг в Российской Федерации».
12. Постановление Правительства РФ от 31.12.2004 № 901 (ред. от 24.03.2011) «Об утверждении Положения о Федеральном агентстве по туризму».
13. Постановление Правительства РФ от 29.05.2008 № 408 (ред. от 20.05.2011) «О Министерстве спорта, туризма и молодежной политики Российской Федерации».
14. Постановление Правительства РФ от 22.01.2007 № 30 (ред. от 24.09.2010) «Об утверждении Положения о лицензировании медицинской деятельности».
15. Концепция долгосрочного социально-экономического развития РФ до 2020 года: утв. распоряжением Правительства Рос. Федерации 17 ноября 2008 г. // Рос. газ. – 2008. – 24 ноября. (с последними изменениями от 08.08.2009 г.).
16. Распоряжение Правительства РФ от 19.07.2010 № 1230-р «Об утверждении Концепции федеральной целевой программы «Развитие внутреннего и въездного туризма в РФ (2011–2016 годы)».
17. «Туристские услуги. Средства размещения. Общие требования. ГОСТ Р 51185-2008».
18. «Перечень курортов России с обоснованием их уникальности по природным лечебным факторам. Методические указания» (утв. Минздравом РФ 22.12.1999 № 99/228).
19. «Инструкция по использованию Международной статистической классификации болезней и проблем, связанных со здоровьем, Десятого пересмотра (для пользующегося МКБ-10)» (утв. Минздравом РФ 25.05.1998 № 2000/52-98).
20. «Положение о санатории-профилактории организации (предприятия). Методические рекомендации» (утв. Минздравом РФ 01.11.1996 № 2510/4827-96-29).
21. «Туристско-экскурсионное обслуживание. Проектирование туристских услуг. ГОСТ Р 50681-94» (утв. Постановлением Госстандарта РФ от 21.06.1994 № 177).
22. «Туристские услуги. Общие требования. ГОСТ Р 50690-2000» (утв. Постановлением Госстандарта РФ от 16.11.2000 № 295-ст).
23. Мартышенко Н.С. Проблемы формирования туристского кластера региона // Туризм и рекреация: фундаментальные и прикладные исследования: Труды Международной научно-практической конференции. МГУ им. М.В. Ломоносова, географический факультет, Москва, 28–29 апреля 2009 г. М., Диалог культур, 2009 г. 24. Портер М. Конкуренция. Пер. с англ. М., Вильямс, 2006.
25. Родоман Б.Б. Позиционный принцип и давление места. Вестник Московского университета. География. 1979. №4.



## References

1. The federal law of 23.02.1995 № 26-FZ (an edition of 18.07.2011) "About natural medical resources, medical and improving districts and resorts".
2. "Model law on tourist activity" (It is accepted in St. Petersburg by 16.11.2006 Resolution 27-15 at the 27th plenary session of Inter-parliamentary Assembly of the participating states of the CIS).
3. The federal law of 24.11.1996 № 132-FZ (an edition of 01.07.2011) "About bases of tourist activity in the Russian Federation".
4. "Bases of the legislation of the Russian Federation about health protection of citizens" (VS Russian Federation 22.07.1993 № 5487-1) (edition of 18.07.2011).
5. The federal law of 19.07.2011 № 247-FZ "About social guarantees to the staff of law-enforcement bodies of the Russian Federation and modification of separate acts of the Russian Federation".
6. "The model law on natural medical resources, medical and improving districts and resorts" (It is accepted in St. Petersburg by 25.11.2008 Resolution 31-18 at the 31st plenary session of Inter-parliamentary Assembly of the participating states of the CIS).
7. The federal law of 04.05.2011 № 99-FZ (an edition of 18.07.2011) "About licensing of separate kinds of activity".
8. The federal law of July 17, 1999 № 178-FZ "About the state social help".
9. The resolution of the Government of the Russian Federation of 07.12.1996 № 1425 (an edition of 15.02.2011) "About the adoption of Provision on districts of sanitary and mountain and sanitary protection of medical and improving districts and resorts of federal value".
10. The resolution of the Government of the Russian Federation of 30.06.2004 № 321 (an edition of 03.06.2011) "About the adoption of Provision on the Ministry of Health and Social Development of the Russian Federation".
11. The resolution of the Government of the Russian Federation of 25.04.1997 № 490 (an edition of 01.02.2005) "About the approval of Rules of providing hotel services in the Russian Federation".
12. The resolution of the Government of the Russian Federation of 31.12.2004 № 901 (an edition of 24.03.2011) "About the adoption of Provision on Federal Tourism Agency".
13. The resolution of the Government of the Russian Federation of 29.05.2008 № 408 (an edition of 20.05.2011) "About the Ministry of Sport, Tourism and Youth Policy of the Russian Federation".
14. The resolution of the Government of the Russian Federation of 22.01.2007 № 30 (an edition of 24.09.2010) "About the adoption of Provision on licensing of medical activity".
15. The concept of long-term social and economic development of the Russian Federation till 2020: . raspor. Governments of Dews. Federations on November 17, 2008/I Grew. gas. – 2008. – November 24. (with the last changes of 08.08.2009).
16. The order of the Government of the Russian Federation of 19.07.2010 № 1230-p "About the approval of the Concept of the federal target program "Development of internal and entrance tourism in the Russian Federation (2011–2016).
17. "Tourist services. MEANS of placement. General requirements. GOST P 51185-2008".
18. "The list of the resorts of Russia with justification of their uniqueness on natural medical factors. Methodical instructions" (Ministry of Health of the Russian Federation 22.12.1999 № 99/228).
19. "The instruction on use of the International statistical classification of diseases and the problems connected with health, the Tenth revision (for using MKB-10)" (Ministry of Health of the Russian Federation 25.05.1998 № 2000/52-98).
20. "Provision on sanatorium dispensary of the organization (enterprise). Methodical recommendations" (Ministry of Health of the Russian Federation 01.11.1996 № 2510/4827-96-29).
21. 21) "Tourist and excursion service. Design of tourist services. GOST P 50681-94" (Resolution of Gosstandart of the Russian Federation of 21.06.1994 № 177).
22. "Tourist services. General requirements. GOST P 50690-2000" (утв. Resolution of Gosstandart of the Russian Federation of 16.11.2000 № 295 St).
23. Martyshenko N. S. Problems of formation of a tourist cluster of the region//Tourism and recreation: basic and applied researches: Works of the International scientific and practical conference. Lomonosov Moscow State University, geographical faculty, Moscow, on April 28–29, 2009 M., Dialogue of cultures, 2009.
24. Porter M. Competition. Per. s angl. M., Vilyams, 2006.
25. Rodoman B. B. Position principle and place pressure. Vestneyk Moskovskogo universiteta. Geografiya. 1979. №4.