

Björned – benanalyser och kulturhistoriska tolkningar

Undersökningar kring en nordsvensk begravningsplats från tidig medeltid

Av Leif Grundberg, Anders Götherström och Barbro Hårding

1. Inledning

Utgrävningar av medeltida kyrkogårdar kan onekligen ge upphov till mycket ingående och detaljerade analyser av olika slag, i synnerhet om skelettmaterialet är välbevarat. För en arkeolog och kulturhistoriker blir dessa analyser särskilt intressanta när resultaten kan sättas in i en lokal och regional historisk kontext. Det välkända skelettmaterialet från Westerhus i Jämtland är ett bra exempel på detta. Tack vare Nils-Gustaf Gejvalls grundläggande analyser av gravarna intar platsen en särställning inom nordisk medeltidsforskning.¹ Att Westerhus inte bara har stor betydelse p.g.a. de välbevarade benen framgår emellertid om platsen betraktas ur ett vidare historiskt perspektiv och exempelvis diskuteras utifrån relationen till den närbelägna sockenkyrkan på Frösön, det eventuella "stormannainflytandet" i området, bygdens relationer till Trøndelag, den samiska närvaron i regionen, det märkliga förhållandet att Jämtland under en stor del av medeltiden politiskt löd under Norge men kyrkligt under ärkestiftet i Uppsala, o.s.v.

För norrländskt vidkommande har Westerhusundersökningarna länge varit helt unika, vilket har gjort det svårt att bedöma platsens roll ur ett jämförande perspektiv. Under senare år har dock en i flera avseenden jämförbar fyndplats undersökts i Jämtlands grannlandskap Ångermanland. Det rör sig om en liten medeltida kyrkogård i byn Björned i Tors-

åker socken (fig. 1). Även i detta fall visar sig den lokala historiska kontexten ha avgörande betydelse för tolkningen av begravningsplatsen. Vi skall här försöka visa vilken roll de mest detaljerade analyser av benmaterial kan få om undersökningarna utgår ifrån ett sådant bredare synsätt.²

2. Björned i Ådalen – undersökningar av en kyrkogård från tidig medeltid

Området vi arbetar med ligger i landskapet Ångermanland vid den norrländska kusten. Undersökningarna ingår i Styresholmsprojektet som sedan slutet av 1980-talet i Länsmuseet Västernorrlands regi har studerat maktstrukturer och centralitet i nedre Ådalen under fr a yngre järnålder och medeltid. Projektet har hämtat sitt namn från den senmedeltida fogdeborgen Styresholm i Torsåker socken som bildar utgångspunkt för studierna.³

Den lilla landsbyn Björned ligger bara några kilometer från borgen och består av ett par enstaka små utspridda gårdar vid Ångermanälvens södra strand, inte långt från de medeltida sockenkyrkorna i Torsåker och Styrnäs. Kulturlandskapet är mycket särpräglat och karaktäriseras av ett kuperat och uppbrutet älvdalslandskap nära den branta sk Höga kusten. Någon kyrka eller kyrkogård har inte varit känd i byn, men däremot har man under lång tid hittat människoben på en gård i samband med jord-

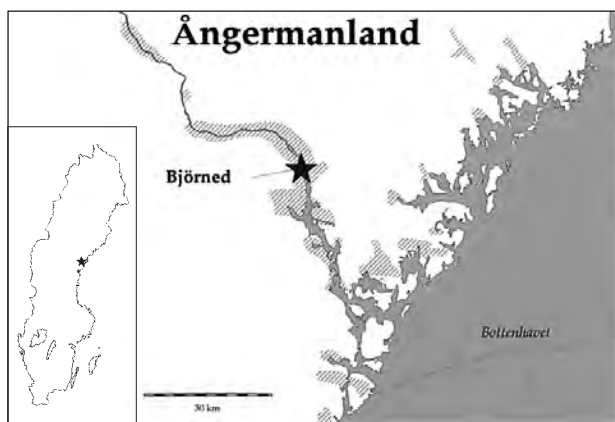


Fig. 1. Karta över Ångermanland med Björned markerad i förhållande till järnåldersbygden (såsom den framträder genom höggravar) längs Ångermanälven.

bruksarbete. På en karta från 1800-talet finns också en märklig, oregelbunden figur som enligt texten skall vara en ättehö, men som till utseendet skiljer sig från alla andra markerade ättehögar. Rester av en gravhö, finns också kvar på platsen, och vid de arkeologiska undersökningarna – som har genomförts i kursform – har såväl boplatsslämningar som gravar under flat mark påträffats (fig. 2). Boplatsslämningarna kan dateras till såväl äldre som yngre järnålder. När boplatsten togs i bruk under 300-400-talet e Kr var platsen en ö i Ångermanälven, och ännu in på 1600-talet hette byn "Björnö", trots att det ed (smal landtunga) som ingår i det nuvarande namnet hade bildats redan under vikingatiden.

Alldeles intill boplatsten har ett 50-tal gravar påträffats inom ett blott ca 25×12 m stort område. Någon kristen begravningsplats på annan plats än sockenkyrkogården är inte känd i historiska källor och ingenting ovan mark avslöjar att här funnits en kyr-

kogård. I bygden går dock platsen under namnet "Skelettakern" och ors-befolkningen har tolkat de människoben, som då och då hittats i åkermarken, som rester efter en kolerakyrkogård e.dyl.

Markens pH på fyndplatsen är neutral och värdena samlar sig kring 7. Merparten av skelettmaterialet är därför välbevarat (fig. 3), men de yligast liggande gravarna har tyvärr förstörts genom plöjning och andra aktiviteter. Härigenom har större delen av de åtminstone 20-talet identifierade barngravarna, som uppenbarligen legat grundare än de övriga, förstörts. Samtliga gravar låg i närmast västnordväst-östsydöstlig riktning med huvudena i väster, och bortsett från en enstaka järnkniv fanns inga föremål i gravarna. I några fall fanns kistspik och svaga spår efter träkistor; i övrigt var det nästan omöjligt att urskilja nedgrävningarna i den hårt packade leran. Varken någon bogårdsmur eller kyrka har påträffats och av allt att döma är delar av området helt förstört av senare aktiviteter.

Elva ¹⁴C-dateringar av skeletten har genomförts. En av dessa fick tyvärr en så stor osäkerhetsmarginal som ±195 år, vilket gör att tidspannet efter kalibrering med 2σ (dvs med 95% sannolikhet) sträcker sig ända in i nutid. Om vi sammanställer de återstående dateringarna i ett diagram (fig. 4) så ser vi att dessa sträcker sig från vikingatid och en bra bit in i 1200-talet. Just tidig medeltid är svårhanterad ur ¹⁴C-synpunkt, men tillsammans ger dateringarna ändå en ganska bra bild av spännvidden. Med tanke på att gravarna utan tvekan kan betraktas som kristna så har i synnerhet den äldsta dateringen blivit uppmärksammasad och ibland också ifrågasatt. Efter kalibrering ligger den även med 2σ före 1020. Det är då värt att notera att dateringen är utförd på benmaterial från ett högst 6 månader gammalt barn, som passar väl in i mönstret bland de övriga gravarna.



Fig. 2. Fyndplatsen i Björned ligger mellan ladan och huset i bildens mitt. Styrnäs kyrka skymtar i bakgrunden på andra sidan av den isbelagda Ångermanälven. Foto: Leif Grundberg.

Eftersom en stor del av skelettmaterialet är välbevarat, är det möjligt att genomföra en rad osteologiska och andra analyser. Dessa är ännu inte färdiga, men de preliminära resultaten är nog så spännande. Bl a har vi jämfört de osteologiska könsbedömningarna med molekylära analyser av den manliga Y-kromoso-

men, och dessa visar sig överensstämma mycket väl.⁴ Fördelen med de molekylärgenetiska analyserna är att det är möjligt att också undersöka barn och kraftigt skadade anläggningar. Resultaten uppvisar en kraftig övervikt av manliga individer i Björned. Detta har tolkats som att platsen – i likhet med många andra kyr-



Fig. 3. Skelettmaterialet från Björned var i allmänhet välbevarat. Samtliga gravar är orienterade närmast VNV-ÖSÖ och gravgåvor saknas helt. Foto: Leif Grundberg.

kogårdar från äldre medeltid⁵ – har varit könsuppdelad och att det alltså är den södra sidan av kyrkogården som har undersökts. Tyvärr är området norr om

de undersökta gravarna, där kvinnorna alltså förmodas ligga, till stor del förstörd av senare aktiviteter. Några rester efter en kyrkobyggnad har, som nämnts, inte påträffats, men en i det närmaste gravtom yta i mitten av området skulle mycket väl ha kunnat rymma en liten träkyrka, i så fall med en grav i mitten. Intressant nog antyder den molekylärgenetiska analysen att just denna grav tillhör en kvinna (fig. 5).

För att närmare försöka utröna huruvida platsen skall betraktas som en sockenkyrkogård eller en begravningsplats för en gård eller familj, har nio icke-metriska s k epigenetiska särdrag studerats på sammanlagt sjutton skelett. I flera fall har det pga bevaringsgraden tyvärr inte varit möjligt att studera samtliga särdrag, men tendensen av undersökningen, som är publicerad tidigare,⁶ är ändå intressant (fig. 6). De undersökta särdragen är 1) *metopic suture* 2) *fronto-temporal articulation* 3) *supra-orbital foramen* 4) *frontal notch or foramen* 5) *epipteric bone* 6) *parietal notch bone* 7) *asterionic ossicle* 8) *maxillary torus* 9) *spina bifida*. Det är i synnerhet särdrag 4 och 9 som förekommer på åtskilliga av individerna. En individ (grav 36) avviker från de övriga och denne är för övrigt den ende som uppvisar någon skada orsakad av yttre våld (fig. 7). Sammantaget antyder resultatet att många av de gravlagda skulle kunna vara nära släkt med varandra och därigenom indikera ett familjegravfält. Det är i sammanhanget anmärkningsvärt att många av de gravlagda har tydliga tecken på ledförändringar i form av *reumatoid artrit* (RA). Detta kommer att studeras närmare i samarbete med Ido Leden som redan har bidragit med en översiktlig genomgång av materialet och påtalat den osedvanligt höga andelen ledförändringar. Vid de fortsatta undersökningarna kommer även mer fragmenterade och omrörda skelett att studeras, och metriska studier av kranienierna

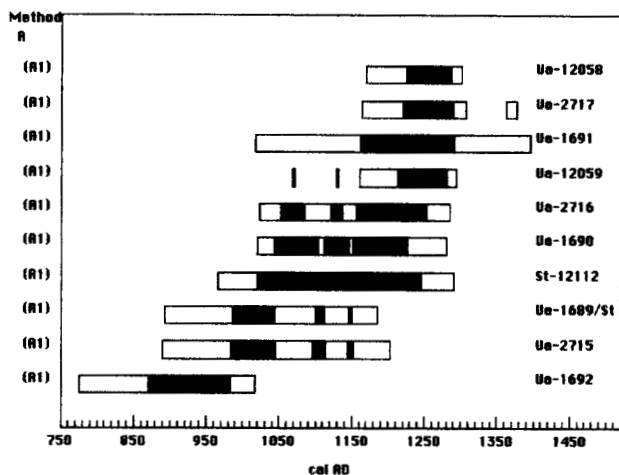


Fig. 4. ^{14}C -dateringar av benmaterial från gravarna i Björned. (En datering med spännvidden 1268-1953 (2σ) har utslutits här). Kalibrering enligt Stuiver & Reimer 1993.

skall utföras där så är möjligt. Ytterligare en variabel av betydelse för frågan om släktskap – tändernas morfologi och storlek – kommer att undersökas av Verner Alexandersen.

3. Molekylärgenetiska analyser

För att ytterligare undersöka de eventuella släktskapsförhållandena, som antyds av den osteologiska analysen, har vi även använt oss av molekulärgenetiska metoder. I det mänskliga genomet finns det ett antal markörer som ärvs enligt olika arvsdrag och som kodar för olika proteiner och strukturella enheter. Formulerar man en fråga, som har anknytning till populationer, arv eller någon annan biologisk enhet, är det stor chans att det finns en markör som kan användas för studien. Det är dock viktigt att komma ihåg att kulturella skeenden följer andra lagar än genetiska. För argumentationen till sin spets, går

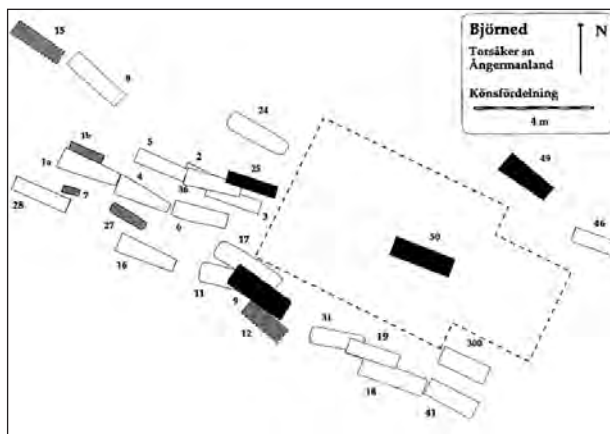


Fig. 5. Planritning över gravarna i Björned i förhållande till en hypotetisk plats för en liten träkyrka (streckad linje). De osteologiska och molekulärgenetiska könsbedömningarna har markerats, där vita (ofyllda) gravar är män, svarta är kvinnor och grå är obestämda.

det att påstå, att påvisad genetisk populationstillhörighet inte behöver betyda kulturell populationstillhörighet. På samma sätt behöver inte ett genetiskt brott i en släktlinje betyda ett socialt brott i släktlinjen. Processer som adoption, utomäktenskapliga förbindelser och ingiften skapar sådana effekter. En etnisk markör, en s k "tribal gene", kan också finnas kvar i en släktlinje eller en population i flera generationer efter det att den kom in, och individen, som markören återfinns i, behöver inte ens ha varit medveten om sitt genetiska ursprung. Detta betyder att genetiskt material aldrig ensamt kan klarlägga relationerna i exempelvis ett förhistoriskt samhälle; endast i kombination med arkeologiskt källmaterial och osteologiska studier kan genetiska undersökningar av gammalt material säga något om vår historia eller förhistoria. Med detta i åtanke kan frågeställningar formuleras. I fallet Björned var en sådan

Grav nr/sårdrag nr	1	2	3	4	5	6	7	8	9	Antal undersökta sårdrag
1a	/	/	/	/	/	/	/	/	x	1
2	/	/	/	/	/	/	/	/	x?	1
4	-	-	x	x	-	-	-	-	-	9
5	/	/	/	/	/	/	/	/	x?	1
6	-	/	-	x	/	/	/	-	-	5
8	/	/	/	/	/	/	/	/	x?	1
9	-	/	-	x	/	/	/	/	x?	4
11	-	-	-	x	/	-	-	-	-	8
16	-	-	x	x	-	-	-	-	x	9
24	-	/	-	x	/	/	/	-	/	4
25	-	-	-	x	-	-	-	-	-	9
27	-	-	-	x	-	-	/	-	x	8
28	/	/	/	/	/	/	/	/	-	1
32	-	-	-	x	/	/	/	-	-	6
36	-	-	x	-	-	-	x	-	-	9
46	/	/	/	/	/	/	/	/	-	1
300	/	/	/	/	/	/	/	/	x?	1
Antal identifierade sårdrag	-	-	3	9	-	-	1	-	8	
Antal undersökta sårdrag	10	7	10	10	5	6	5	9	16	

Fig. 6. Resultat från den osteologiska undersökningen av följande icke-metriska, epigenetiska sårdrag: 1) metopic suture 2) fronto-temporal articulation 3) supra-orbital foramen 4) frontal notch or foramen 5) epipteric bone 6) parietal notch bone 7) asterionic ossicle 8) maxillary torus 9) spina bifida. Teckenförklaring: / = benet med sårdraget saknas eller är för fragmenterat. - = sårdraget saknas. x = sårdraget förekommer. x? = sårdraget (spina bifida) förekommer, men endast delvis.

frågeställning således, huruvida gravfältet använts av en eller flera familjer. Om vi antar att samhället var patrilineärt, och alltså mannen var stationär, lämpar sig Y-kromosomala markörer för en dylik studie, i vårt fall DYS388.⁷

Extraktionsmetoden och amplifieringsmetoden, som är publicerad tidigare,⁸ bygger på att DNA extraheras från ben- eller tandpulver med hjälp av en stark fosfatbuffert, renas med kiseldioxid-uppbinding och amplificeras med ett "Hot Start" taq-polymeras. Man kan undvika kontamination, som publi-

cerat tidigare,⁹ genom stark UV bestrålning, natriumhypoklorit-tvätt och separation av arbetsområdet för pre- och post-PCR. I fallet Björned kompletterade vi med en extra kontroll genom att också amplifiera en repetitiv alphoid-sekvens från Y-kromosomen. Ett autentiskt resultat förväntas ge fler lyckade amplifieringar av Y-alphoiden än DYS388 eftersom Y-alphoiden är mer frekvent än DYS388 i genomet och således erbjuder en större chans att en av dess kopior överlever den nedbrytning som förekommer över tiden.

Av de 14 individer som undersökts i denna studie bidrog sex med genetisk information (fig. 8). Fig. 9 visar att det är osannolikt att individerna från Björned är ett stickprov från en normal svensk population, medan det är fullt möjligt att de utgör ett stickprov från en samisk population. Individerna från Björned skulle således kunna ha ett samiskt ursprung. Från en genetisk utgångspunkt verkar detta vara den enklaste förklaringen. Om individerna från Björned representerar en släkt kanske det rör sig om mindre än sex "obesläktade" Y-kromosomer. I ett sådant fall är det fullt möjligt att det rör sig om ett familjegravfält med (genetiska) samiska inslag. Tolkningen kan bli tydlig först när de arkeologiska och osteologiska resultaten jämförs med genetiken.

Resultaten från de hittills sex undersökta individerna indikerar samtidigt att åtminstone två paternella linjer finns på platsen. Detta behöver dock inte nödvändigtvis motsäga hypotesen om en familjebegravningsplats. Den som avviker från de övriga är nämligen en ung manlig individ (10-14 år gammal) och resultaten indikerar ett samiskt arv hos denne person. Kanske var han dräng eller adopterad av familjen? Personen i fråga behöver inte heller ha betraktats vare sig av sig själv eller av andra som same ur etnisk eller social synvinkel, vilket är viktigt att hålla i minnet. Å andra sidan skulle det kunna vara två familjer som har använt begravningsplatsen och resultaten antyder onekligen ett samiskt inslag. Frågetecknen och tolkningsmöjligheterna är ännu många. Syftet var ursprungligen inte heller att studera olika genetiska grupper på detta sätt, men resultaten har väckt åtskilliga angelägna frågor av stor relevans för de ursprungliga frågeställningarna.

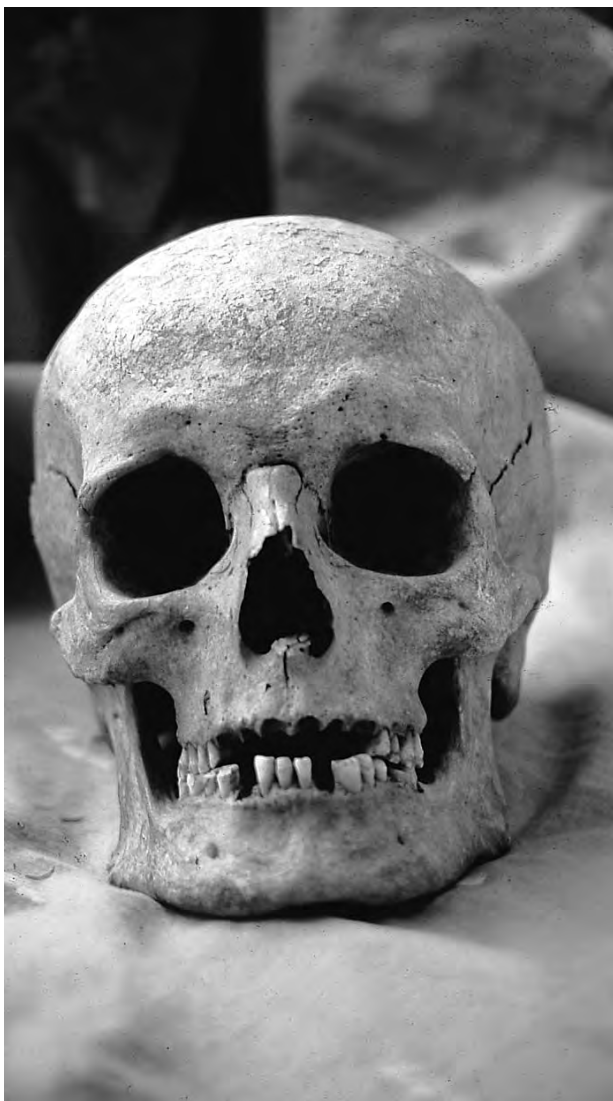


Fig. 7. Vid undersökningen av de epigenetiska särdragen skiljde sig särskilt denna individ – en man i åldersintervallet 37-46 år (grav 36) – från de övriga. Han är också den ende som bär spår efter yttre våld. Foto: Leif Grundberg.

Anläggning	Material	Alphoid	DYS388
6	Tand	+	3
8	Ben	+	3
9	Tand	-	-
18	Ben	+	1
19	Ben	+	-
25	Tand	-	-
28	Ben	-	-
35	Tand	+	3
38	Ben	+	3
39	Ben	+	-
41	Ben	+	-
46	Ben	+	3
47	Ben	-	-
50	Ben	-	-
300	Ben	+	-

Fig. 8. Björned-proven sorterade efter anläggningsnummer. 10 av de 14 individerna amplifierade med Y-alphoiden, men endast sex med DYS388. Bland de sex lyckade amplifieringarna fanns två olika alleler, nr 1 och 3.

4. Historiska sammanhang

Kyrkogården i Björned väcker alltså en rad intrikata frågor och vi skall nu kortfattat beröra tre teman som på olika sätt knyter an till varandra – det tidiga kristnandet, det samiska inslaget samt genderperspektivet.

Om vi först studerar vad de äldsta historiska källorna berättar om den kyrkliga organisationen i området, finner vi att socknarna och sockenkyrkorna i början av 1300-talet var koncentrerade till just detta område i nedre Ådalen. Kyrkorna ligger tätt och socknarna är små. Torsåkers kyrka, som ligger inom synhåll bara ett par kilometer från Björned kan dateras till 1200-talets början och tycks således under en period ha varit i bruk samtidigt med gravplatsen i Björned (fig. 10). Lika intressant – och ändå närmare

Provgrupp	1	2	3	4	5
Svenskar	0	22	13	1	1
Samer	5	7	26	0	0
Björned	1	0	5	0	0

Fig. 9. Tabellen visar fördelningen av DYS388-alleler hos svenskar, samer och individer från Björned. Allel 1 förekommer i 13% bland samer och saknas hos svenskar (χ^2 , $p=0,064$), och frekvensen av 3-allelen är signifikant högre hos samer (χ^2 , $p=0,003$). Allelerna 1 och 3 kan således betecknas som samiska markörer. Frekvensen av dessa markörer sammanslagna skiljer sig signifikant mellan svenskar och serien från Björned (χ^2 , $p=0,01$), men mellan samer och serien från Björned förekommer ingen signifikant skillnad (χ^2 , $p=0,59$). De samiska proverna är från Norrbotten och de svenska proverna kommer från Mellansverige. DYS388 är en Y-kromosomal markör och antalet alleler är således lika med antalet manliga individer.

Björned – är Styrnäs gamla kyrka, en klövsadelkyrka med både öst- och västtorn. Den revs på 1800-talet men tillhörde sannolikt samma tid som Torsåkers kyrka och har tolkats som landskapets första prosteri-kyrka. Tillsammans bildade dessa kyrkor under 1200-talet ett ”kyrkopar” genom sitt läge på ömse sidor av älven. En direkt koppling bakåt i tiden finner vi i sockennamnet Torsåker som vittnar om förkristen kult. Det gör också namnet på kyrkans grannfastighet som heter Hov och utgör ett av de få Hov-namnen längs Norrlandskusten. Ortnamnen antyder att området har haft en central religiös roll redan under förkristen tid och att en ”kultplatskontinuitet” kan förutsättas. Hur och när religionsskiftet har skett och vilken roll Björned kan ha spelat är däremot oklart.¹⁰

Under järnåldern utgjorde Ångermanland den nordligaste utposten för den bofasta gårdsbebyggelsen som kännetecknas av det mellannorrländska högggravskicket. Gravfälten är mycket små och man beräknar att kanske inte mer än en individ per generation gravlades i synliga gravhögar. En tyngdpunkt i

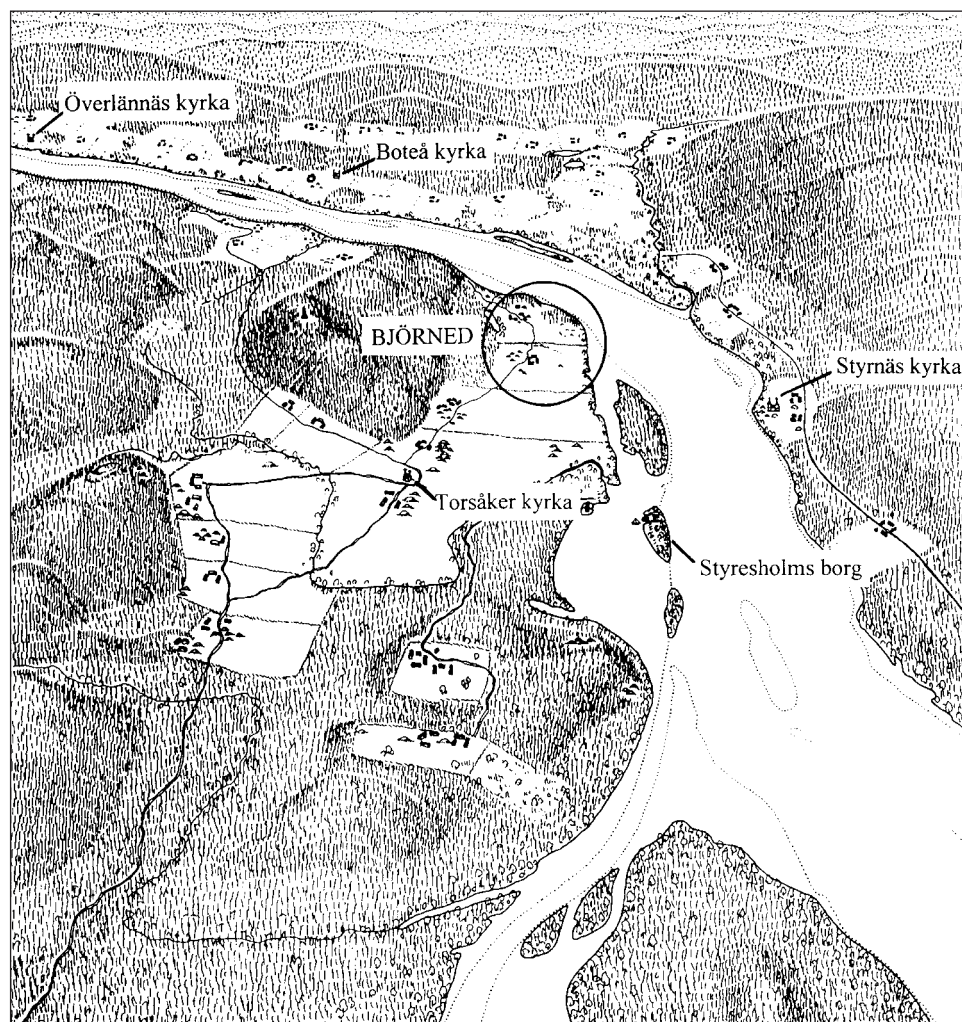


Fig. 10. Rekonstruktionsteckning som visar Björned i förhållande till den medeltida strandlinjen (c. 6 m ö h) och de medeltida sockenkyrkorna av sten i området. Teckning: Lars Högberg.

bebyggelsen tycks ha legat just i nedre Ådalen och för Torsåkers del blir denna tendens ändå tydligare om 1800-talets omfattande bortodling av gravar tas med i beräkningen. Ytterst få gravar har undersökts

vetenskapligt i området i modern tid, men fynd och iakttagelser visar att såväl skelett- som brandgravsrick förekom under vikingatiden. Trots de få undersökningarna framträder flera företeelser i området

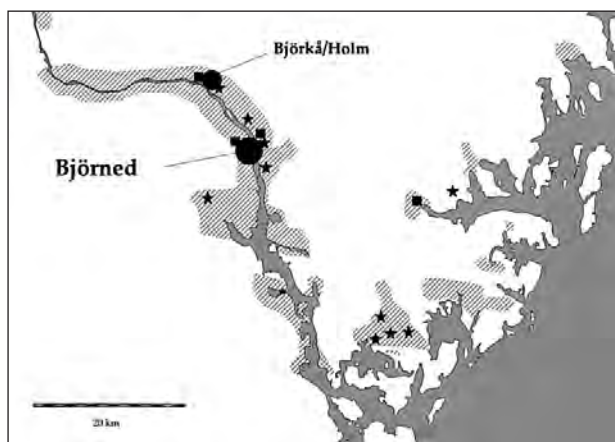


Fig. 11. Karta över nedre Ådalen med Björnekå/Holm markerad i förhållande till järnåldersbygden, vikingatida skattfynd (stjärnor), kammargravar/rika kvinnogravar (svarta fyrkanter) samt gravfälten vid Björnekå och Holm.

som särskilt anmärkningsvärda. Vi skall titta närmare på två av dessa, nämligen koncentrationen av vikingatida silverskatter och förekomsten av flera rika kammargravar/kvinnogravar.

Inte mindre än elva vikingatida silverskatter med tyngdpunkt i 900-talets slut och 1000-talet är kända från området, vilket är den ojämförligt största koncentrationen norr om södra Uppland. Fyra av fyndplatserna ligger som på ett pärlband längs Ångermanälvens norra strand i socknarna Överlänns, Boteå och Styrnäs, inte långt från Björnekå. Innehållet i de ångermanländska skattfynden har en påtagligt västlig karaktär. Den specifika sammansättningen av mynt visar att flera av skatterna har direkta motsvarigheter i skattfynd gjorda på västslaviskt område och i Danmark. Bitsilvret i de ångermanländska skatterna är dessutom mycket finfördelat och har därmed stora likheter med det sydsandinaviska områ-

det. Detta tyder på intensiva ekonomiska aktiviteter i Ångermanland och livliga kontakter med södra östersjöområdet under slutet av 900-talet och 1000-talets början. Ångermanland skiljer sig därvidlag kraftigt från grannlandskapen. Några stora halsringar av silver som ingår i skatterna visar sig däremot, till skillnad från ringarna från resten av den svenska östkusten, alla ha sina närmaste motsvarigheter i Norge och Trøndelag. Dessa fynd tyder på omfattande kontakter över Kölen mellan Ångermanland och Trøndelag i synnerhet under 900-talet.¹¹

Vad gäller kammargravarna är det tyvärr bara en som är väldokumenterad. Denna, en grav från 900-talet i Holm, Överlänns socken, uppvisar å andra sidan genom fyndmaterialet och konstruktionen med en häst i en särskild avbalkning, slående likheter med i första hand kammargravarna i Birka. Att fler liknande kammargravar har funnits i området antyds av ett antal rika vikingatida fynd, där äldre uppgifter antyder hela hästskelett, timrade kistor etc, bl a i Björnekås grannby Salum. Det märkliga är dock att samtliga dessa rika gravar är kvinnogravar, medan rikt utrustade vapengravar från samma tid är mycket sällsynta i området! Liksom silverskatterna vittnar de rika kammargravar/kvinnogravar om att nedre Ådalen, där Björnekå ligger, under vikingatiden har haft en central ställning i regionen med omfattande kontakter med andra områden. Detta är naturligtvis av stor betydelse vid tolkningen av ett tidigt kristnande.

5. Björnekå och Holm – en jämförelse med två vikingatida högggravfält

I detta sammanhang är två högggravfält 10 km uppströms Ångermanälven från Björnekå sett särskilt intressanta, eftersom de är de enda arkeologiskt undersökta gravfälten från denna tid i området (fig. 11).

Det var Johannes Brøndsted som 1949 tillsammans med 12 studenter från Köpenhamns Universitet undersökte några av högarna i Holm. En av de undersökta gravarna var den nämnda kammargraven från 900-talet. Det närbelägna gravfältet i Björkå, som delundersöktes 1943 av Bo Hellman vid Läns museet i Härnösand, innehöll flera högar med vikingatida skelettgravar, varav några med rika gravgåvor.

Vi har nu påbörjat en undersökning av skelettmaterialet från både Björkå och Holm för att kunna jämföra med resultaten från Björned. De tre platserna skiljer sig åt till sin yttre karaktär, vilket väcker frågan om det också finns skillnader i det osteologiska materialet och i platsernas betydelse. Medan gravarna i Holm är påtagligt stora, är det närbelägna Björkågravfältet det till antalet högar största gravfältet i landskapet. Det undersökta materialet är emellertid inte särskilt omfattande och benen är tyvärr inte lika välbevarade som i Björned; de osteologiska analyserna har omfattat åtta skelettgravar och fem brandgravar från Björkå samt tre skelettgravar och sex brandgravar från Holm.¹²

I synnerhet gravarna i Björkå är intressanta, eftersom de uppvisar flera märkliga drag, exempelvis en grav som ligger i öst-västlig riktning men med huvudet i öster. Konstruktionen består av såväl liggande som stående pålar, och gravens väggar och botten är täckta av flera lager näver. Än märkligare är en grav där den döde lagts i öst-västlig riktning innanför en kistliknande ram och med huvudet i väster – men med magen nedåt! Till yttermera visso saknar den döde i denna grav, såväl höger hand som höger fot (fig. 12). Mannen visade sig vara kraftigt byggd och ha ett epigenetiskt särdrag som var relativt ovanligt i Björned. Dessutom iaktogs på pannbenets inre sida ett centimeterstort uppluckrat område. Hur detta

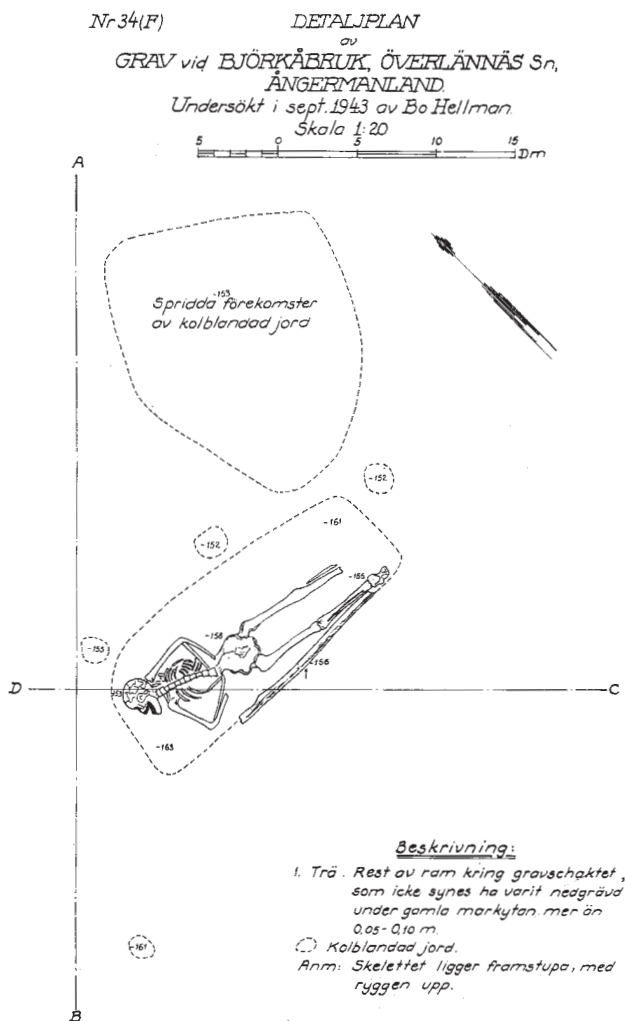


Fig. 12. Ritning av en vikingatida grav som undersöktes i Björkå 1943. Den döde ligger på mage och saknar såväl höger hand som höger fot: Läns museet Västernorrlands arkiv.

uppkommit är osäkert, men en möjlig förklaring kan vara att en tumör tryckt mot benet. Den osteologiska undersökningen antyder att de i Björned så vanliga ledförändringarna inte alls förekommer i samma omfattning i Björnkå.

De molekylärgenetiska undersökningarna av skellettmaterialen från Björnkå och Holm har bara påbörjats, med bl a könsbedömningar och Y-kromosomala studier. Utöver detta kommer isotopanalyser att genomföras på materialet, såväl från Björnkå och Holm, som från Björned, i syfte att studera social status m m utifrån näringsintaget. I ett kommande steg planerar vi också att göra molekylärgenetiska analyser av hästarna i de vikingatida gravarna, för att studera likheter och skillnader gentemot hästar från gravar som undersökts i Mälardalen.

6. Benanalyser och kulturhistoriska tolkningar

För att förstå Björneds roll måste vi sätta platsen i relation till den ”riksdom” som kommer till uttryck i det vikingatida materialet i området. Vad baserades denna på? Någon omfattande agrar produktion för avsalu kan knappast ha skapat det överskott som krävts och det är osäkert vilken roll älvfisket kan ha spelat.¹³ Det förefaller mest sannolikt att de rika vikingatida gravarna, silverskatterna och det förmodat tidiga kristnandet i Ångermanland kan förklaras med att området varit ett betydande centrum för transitohandel mellan öst och väst. Lappmarksprodukter som skinn har säkert varit viktiga, och det är naturligtvis här som samerna kommer in i bilden. En annan produkt, som skulle kunna vara aktuell, är silver från Baltikum som i motsatt riktning via Mellansverige transporterades genom regionen till Norge.¹⁴ Det ekonomiska överskottet i ett sådant handelsutbyte har därvid till stor del hamnat hos mellanhänderna i Ångermanland.¹⁵

Med dessa betydelsefulla och omfattande kontakter i ett internationellt nätverk är det inte särskilt märkligt om kristna influenser tidigt ger sig till känna i området. Detta behöver inte nödvändigtvis betyda att hela regionen kristnades vid samma tid. Inte heller är det förvånande att området har haft omfattande relationer med samer. Det samiska inslaget i Björned – vare sig det uttrycks i etniska eller enbart genetiska termer – utgör en naturlig konsekvens av den interaktion som förekommit i gränslandet mellan två natur- och kulturgeografiskt skilda områden.¹⁶

Ådalen tycks samtidigt ha haft en tydligt markerad kulturell och kanske också politisk självständighet under vikingatiden. Att kvinnorna, av de rika vikingatida gravarna att döma, förefaller ha haft en ledande roll är av stort intresse i sammanhanget. Förhållandet kan jämföras med att kvinnor, åtminstone i Mellansverige, förefaller ha spelat en aktiv roll i samband med kristnandet under vikingatiden.¹⁷ Kanske är det i ljuset av detta vi skall betrakta den centralt placerade kvinnograven i Björned, som måhända gravlagts i mitten av en liten egenkyrka? Detta innebär kanske att samhället inte var så patriarkalt som vi förutsatt och att undersökningarna nu måste inriktas särskilt mot kvinnorna. Ännu har vi inte slutgiltigt löst frågan om platsen kan betraktas som en familjekyrkogård eller ej. Arbetet med materialet från Björned och de andra platserna går nu vidare på flera nivåer och benanalyserna kommer utan tvekan att ha stor betydelse för de kulturhistoriska tolkningarna av områdets vikingatid och medeltid.

Satt i sitt sammanhang framstår gravplatsen i Björned inte längre som vilken avlägsen liten ”landsbygdskyrkogård” som helst – i själva verket låg den så

centralt den nånsin kunde komma i förhållande till en omfattande interregional handelsled. Björned är således ett gott exempel på vikten av att relatera resultaten från undersökningar av medeltida kyrkogårdar till den lokala och regionala historiska kontexten.

Noter

1. Gejvall 1960.
2. I en planerad fortsättning av projektet ingår förutom författarna även Kerstin Lidén och Emilia Nuorala vid Stockholms universitet, Verner Alexandersen vid Københavns universitet och Ido Leden, Kristianstads Lasarett. Björned har tidigare behandlats av Grundberg 1992a, 1997 och 2000; Götherström, Grundberg & Hårding (in press); Eriksson & Bergegård 1992.
3. Se Grundberg 1992c och Grundberg & Nykvist 1994. Styresholmsprojektet leds av Länsmuseet Västernorrland i nära samarbete med Hola folkhögskola, men även Umeå universitet och Riksantikvarieämbetet har deltagit i arbetet.
4. Götherström, Grundberg & Hårding (in press).
5. Nilsson 1994.
6. Götherström, Grundberg & Hårding (in press).
7. Götherström, Grundberg & Hårding (in press).
8. Götherström, Grundberg & Hårding (in press).
9. Götherström & Lidén 1998.
10. Grundberg 1992b; 1997.
11. Heljedal 1989; Wennerstrand 1994; Hårdh 1996.
12. En osteologisk analys av materialet från Holm samt en mindre del från Björkä genomfördes av Berit Sigvallius 1995. Övriga undersökningar har genomförts av Barbro Hårding.
13. Kerstin Lidéns pågående isotopundersökning av de gravlagda i Björned som syftar till att studera social status m m utifrån näringsintaget har anknytning till detta. Här är det inte minst intressant att studera laxfiskets roll.
14. Hårdh 1996.
15. På motsvarande sätt tolkar Bäck 1997 den stora förekomsten av vikingatida spännbucklor norr om Mälaren som resultatet av ett ackumulerat överskott från handel med järn från Bergslagen.
16. Jämför Zachrisson 1997.
17. Sawyer 1992 s. 81ff.; Gräslund 1996.

Litteratur

- Bäck, Matthias: No Island is a Society. Regional and Interregional Interaction in Central Sweden during the Viking Age. *Visions of the Past. Trends and Traditions in Swedish Medieval Archaeology*. Ed. Hans Andersson, Peter Carelli & Lars Ersgård. Lund Studies in Medieval Archaeology 19. Stockholm 1997, s. 129-161.
- Eriksson, Lisette & Sofia Margareta Bergegård: *Björned. En studie av en tidigkristen gravplats i Torsåkers sn, Ångermanland*. Opublicerad seminarieuppsats i arkeologi, Umeå universitet 1992.
- Gejvall, Nils-Gustaf: *Westerhus. Medieval population and church in the light of skeletal remains*. Lund 1960.
- Grundberg, Leif: Religionsskifte i norr. En tidigmedeltida begravningsplats i Björned. *Medeltid i Ådalen. Styresholmsprojektet 1986-1992*. Red. Leif Grundberg. Härnösand 1992a, s. 61-81.
- : Torsåkers medeltidskyrka och sockenbildningen i Ångermanland. *Medeltid i Ådalen. Styresholmsprojektet 1986-1992*. Red. Leif Grundberg. Härnösand 1992b, s. 83-115.
- :(red.): *Medeltid i Ådalen. Styresholmsprojektet 1986-1992*. Härnösand 1992c.
- : Gravar, kyrkor och människor – aspekter på religionsskiftet i Mittnorden. Några exempel från pågående undersökningar i Ångermanland och Medelpad. *Det Kongelige Norske Videnskabers Selskab. Skrifter* 1, 1997, s. 30-53.
- : Möt de medeltida björnedsborna genom skelettåkern i Torsåker. *Populär Arkeologi* nr. 2 2000, s. 10-13.
- Grundberg, Leif & Pia Nykvist (red.): *En norrlandsbygd möter yttervärlden. Styresholmsprojektets medeltidssymposium på Hola folkhögskola 26-28 juni 1992*. Härnösand 1994.
- Gräslund, Anne-Sofie: Kristnandet ur ett kvinnoperspektiv. *Kristnandet i Sverige. Gamla källor och nya perspektiv*. Red. Bertil Nilsson. Projektet Sveriges kristnande. Publikationer 5. Uppsala 1996, s. 313-334.
- Götherström, Anders, Leif Grundberg & Barbro Hårding: Kinship, Religion and DNA: Y-Chromosomal Microsatellites Used on a Medieval Population. *International Journal of Osteoarchaeology*. (In press).
- Götherström, Anders & Kerstin Lidén: Guidelines for work with ancient DNA developed at the Archaeological Research Laboratory. *Laborativ Arkeologi* 10-11, 1998, s. 55-57.
- Heljedal, Katarina: *Undromskatten och andra vikingatida silverskatter i Ångermanland*. Opublicerad seminarieuppsats i arkeologi, Umeå universitet 1989.
- Hårdh, Birgitta: *Silver in the Viking Age. A Regional-Economic Study*.

- Acta Archaeologica Lundensia, Series in 8° No. 25. Stockholm 1996.
- Nilsson, Bertil: *Kvinnor, män och barn på medeltida begravningsplatser*. Projektet Sveriges kristnande, publikationer 3. Uppsala 1994.
- Sawyer, Birgit: *Kvinnor och familj i det forn- och medeltida Skandinavien*. Occasional Papers on Medieval Topics 6. Skara 1992.
- Stuiver, M. & P. J. Reimer: *Radiocarbon* 35, 1993, s. 215-230.
- Wennerstrand, Elisabeth. *Tre skattfynd i Västernorrland. En korologisk jämförande studie av skattfynd i Sverige, Danmark och på Västsaviskt område från yngre vikingatid*. Opublicerad seminarieuppsats i arkeologi, Stockholms universitet 1994.
- Zachrisson, Inger (red.): *Möten i gränsland. Samer och germaner i Mellanskandinavien*. Statens historiska museum. Monographs 4. Stockholm 1997.