

# Sct. Jørgenskapellet ved Spidlegård på Bornholm

Arkæologiske undersøgelser 1918, 1960, 1961 og 1962

*Af Jens Velleø*

## *1. Indledning*

På forsiden af Bornholms Tidende lørdag den 11. august 1962 kunne en stor overskrift berette, at »Middelalderens spedalskhed på Bornholm belyses af læge«, og der fortsattes: »Spedalskhedsudgravningerne ved »Spidlegård« i Aaker er nu afsluttet. Danmarks eneste virkelige specialist i de ting, dr. med. Vilh. Møller-Christensen, har afsluttet udgravningerne i løbet af en halv snes dage og skal nu til at klarlægge det omfattende materiale i et skriftligt arbejde, der kan ventes udsendt om et par år« (fig.1). Men sådan gik det ikke. Ved sin død som 85-årig i 1988 var redegørelsen endnu ikke kommet. Det var dog ikke mangel på flid og interesse, der var grunden. Det skyldtes nok snarere, at andre opgaver pressede på. I årene efter Bornholmsundersøgelsen, der foregik i tre kampagner – 1960, -61 og -62 – offtentliggjorde han alene eller i samarbejde med kolleger en længere række videnskabelige afhandlinger om medicinsk-historiske emner.<sup>1</sup>

De mange frigravede skeletter fra Spidlegård blev bragt til København, hvor Møller-Christensen 1964 fik etableret et lille Osteologisk Museum beliggende i et hus i haven bag Medicinsk-historisk Museum i Bredgade i København (se fig. 15-16).<sup>2</sup> Her opbevares nu på loftet en række kasser med skeletmateriale, mens en samling udfyldte fortrykte 4-sidede »skeletskemaer« befinder sig i stueetagen, hvor der også

er opstillet montrer med et patologisk skeletmateriale, der illustrerer tidligere århundreders mest udbredte sygdomme. Desværre synes blot dele af et åbenbart større fund- og dokumentationsmateriale at være havnet på museet i Bredgade.<sup>3</sup> Det øvrige er i forbindelse med denne redegørelse blevet eftersøgt på en række offentlige institutioner og hos flere privatpersoner. Fra de tre undersøgelseskampagner 1960-62, der blev finansieret af Carlsbergfondet,<sup>4</sup> foreligger der i de relevante arkiver blot et par meget korte rapporter. Detaljerede opmålinger, fotografier og fundlister, der hører til moderne arkæologiske undersøgelser er endnu ikke dukket op. Her savnes blandt andet de mange fotografier – både sort-hvide papirforstørrelser og farvedias – som bevisligt er blevet optaget.

Nærværende forfatter deltog som 15-årig skoleelev en kort periode i 1962 i udgravningerne inde i kapellet, og det spændende møde med en særpræget og entusiastisk skeletforsker har nu mere end 40 år efter undersøgelse afslutning givet anledning til udarbejdelse af en redegørelse for hovedtrækkene i det lille kapelanlægs gådefulde historie.<sup>5</sup> Med udgangspunkt i det til nu fremdragne ganske omfattende dokumentationsmateriale vil der i det følgende – med en udstrakt brug af citater – blive redegjort for en hidtil lidt overset arkæologisk udgravning.

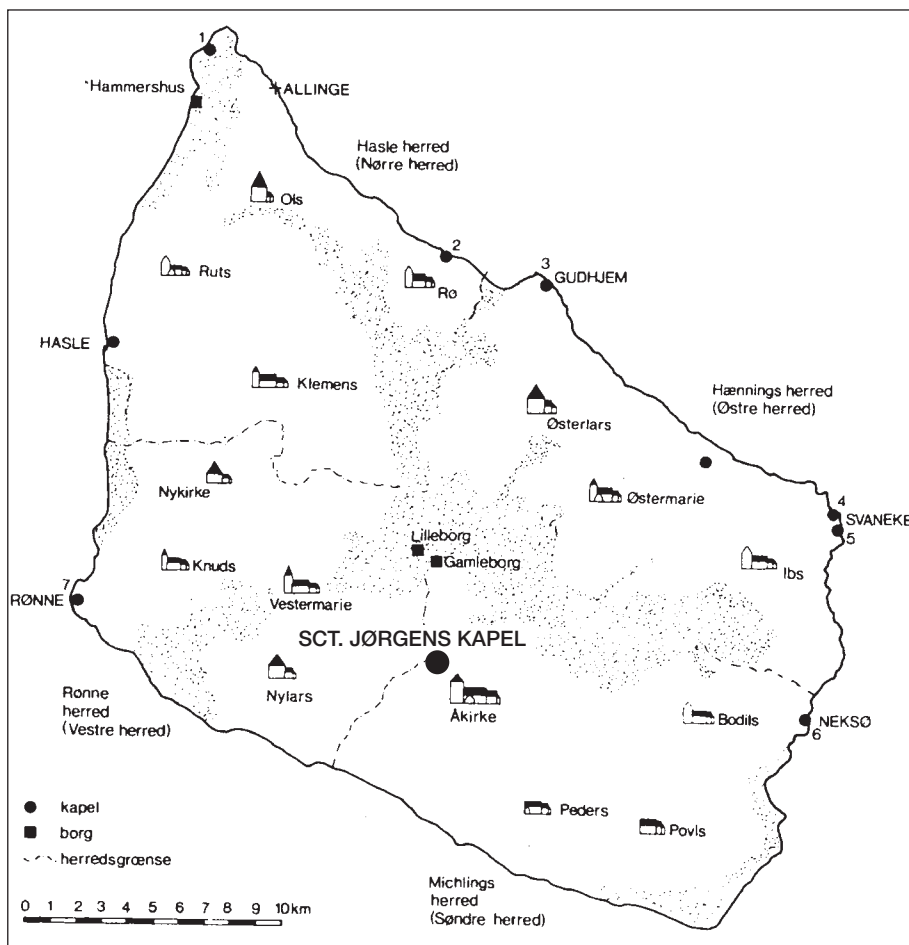


Fig. 1. Sct. Jørgens Kapel ved Spidlegård er blot et af Bornholms mange kirkelige anlæg grundlagt i middelalderen. Foruden kirkerne drejer det sig om kapeller, hvoraf syv betegnes som kystkapeller anlagt for danske og tyske sildefiskere. Hospitalet for de spedalske med det tilknyttede kapel lå inde i landet et par km nordvest for Åkirkeby. På kortet er øens kirker vist med signatur, kapellerne med ●. Delvis efter Vesth 1992 s. 6.

## 2. Spedalskhedshospitaler

Spedalskhed var den tidlige middelalders frygtede infektionssygdom. Den spredte sig fra det sydlige Europa mod nord og nåede åbenbart Danmark i 1000-årene.<sup>6</sup> Det skriftlige kildemateriale giver mulighed for at danne et groft billede af sygdommens udbredelse

med et højdepunkt i 1200-tallet og dens gradvise uddøen i tiden op mod 1500. De smittede blev ved flere af sygdommens kendte former stærkt vansirede, men angrebene var i sig selv ikke dødelige. Patienterne kunne leve længe med ofte invaliderende symptomer. Og det har vel været anledningen til, at

man af frygt for smittefare oprettede særlige hospitaler, hvor de spedalske kunne leve isoleret fra det omgivende samfund. I Danmark karakteriseres disse institutioner indtil midten af 1300-tallet med de latinske betegnelser *hospitale* (hospital) eller *domus leprosororum* (de spedalskes hus). Lepra er det græske ord for spedalsk, som igen har fået sit navn gennem det mellemnedertyske *spittal* (hospital). I senmiddelalderen fik institutionerne i Danmark og Nordtyskland oftest betegnelsen Skt. Jørgensgårde efter den skytshelgen, der betegnede kampen mod det onde. I andre dele af Europa var det andre helgennavne, som Lazarus eller Maria Magdalene, der blev taget i brug.

Antallet af Skt. Jørgensgårde i det middelalderlige Danmark nåede efterhånden op på mere en 40. Usikkerheden skyldes det ofte mangelfulde kildegrundlag. Et kapel indviet Skt. Jørgen behøver nødvendigvis ikke at have været knyttet til et hospital, og stednavne med sammensætninger, hvor for eksempel »spital« eller »spidel« indgår, kan udmærket knytte sig til lokaliteter, der var givet byernes andre hospitalsinstitutioner.

Skt. Jørgensgårdene med kirke/kapel, kirkegård og et vekslende antal beboelses- og værkstedsbygninger blev placeret uden for byerne. I dag er blot ganske få dele af disse ofte omfattende komplekser bevaret, og arkæologiske undersøgelser vil her i heldige tilfælde kunne bidrage med mange nye og væsentlige oplysninger. I forbindelse med publiceringen i 1999 af de arkæologiske undersøgelser – 1977 samt 1980-81 – af Skt. Jørgensgården i Odense er der bragt en oversigt med fyldige kommentarer over 46 lokaliteter, der til nu med rimelighed har kunnet sættes i forbindelse med institutionerne i det middelalderlige Danmark.<sup>7</sup>

### 3. »*domui leprosororum in Borendeholm*«

Spedalskhedshospitalet på Bornholm er første gang nævnt i et testamente for ærkebiskop Karl Eriksson (død 16.5.1334), hvor han til »*domui leprosororum in Borendeholm*« (de spedalskes hus på Bornholm) skænker 20 mark penge.<sup>8</sup> Stiftelsen, stadig med betegnelsen »*domui leprosororum*« omtales 1379 igen som arving – til en tobinds messebog – i ærkebiskop Niels Jensens testamente.<sup>9</sup> I et sognevidne, som den historiske samler Jens Rasmussen Hübertz (1794-1855) henfører til 1530, omtales, at »Her Skellm war Degen her paa Landytt och handtt døde ij Lund, Handtt ssad i Spedelegaarin: her paa landytt och war ffødtt y Bleginge.«<sup>10</sup> Den nævnte Skjalm er sikkert den samme, som ca. 100 år senere omtales i de berømte præsteindberetninger fra Bornholm – udarbejdet hen på året 1625 – til oldforskeren Ole Worm.<sup>11</sup> Nu omtales institutionen med det vanlige senmiddelalderlige navn Skt. Jørgen: »It hospital er her i sognet kalldett S. Jørgenss hospital, och haffuer der i førige tider paaboet en adelsmand ved naffn Skiallm Gyldenstiern, som haffuer giffuet denne sin sædegaard och 18 andre bøndergaarde til it (*overstregget* hospital) lazareth eller allmisse huss, som er opbygt strax hoess S. Jurgenss hospital eller capel.«<sup>12</sup> Oplysningerne i indberetningen til Worm behøver ikke at være korrekte i alle detaljer. Men det skinner igennem, at der har været et ikke-gejstligt tilhørsforhold. Hospitalet blev vel som mange andre tilsvarende institutioner efterhånden betragtet som kongeligt len. 1525 var Bornholm for en periode på 50 år blevet forlenet til lybækkerne,<sup>13</sup> og i denne forbindelse må stedet uretmæssigt være taget i besiddelse af en Carsten Lyneborg. Det rådes der bod på i 1532, da den tidligere indehaver af forleningen, Mikkel Hals, efter pres fra rigsrådet i København bliver gen-

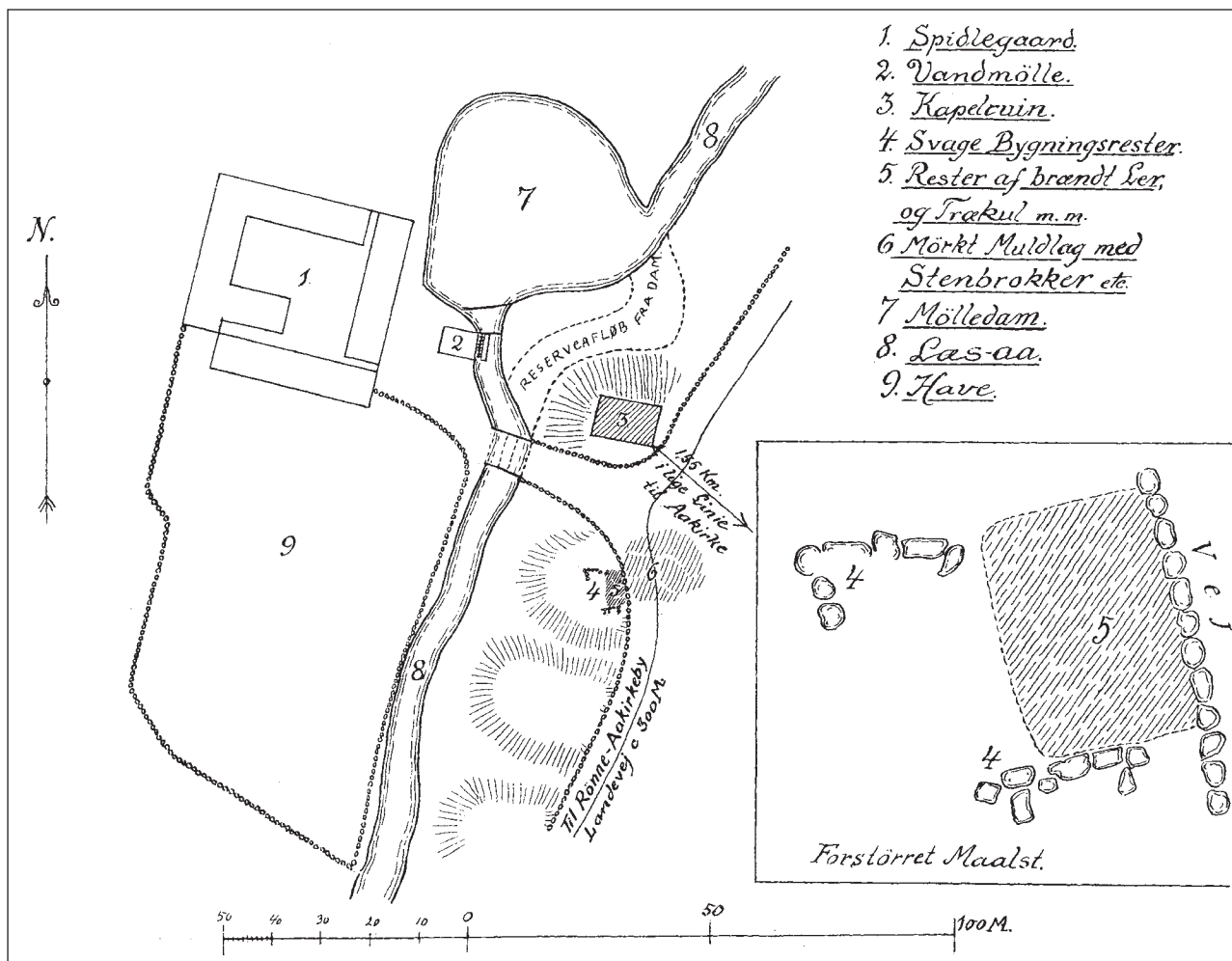


Fig. 2a. Situationskort over området omkring kapelruinen ved Spidlegård. Kortet viser de elementer i landskabet, som undersøgerne i 1918 umiddelbart kunne registrere efter en relativt kort undersøgelsesperiode. Ved fornyede moderne udført arkæologiske undersøgelser suppleret ved markvandring med metaldektektor vil et meget mere detaljeret billede kunne tegnes. Opmålingerne fig. 2a-2h er alle ved arkitekt K.S.L. Thorsen 1918.

indsat.<sup>14</sup> Den 22. juli 1551 fik Henning Gagge »vor Hoffsinder« forleningsbrev på »St. Jørgens Hospital

paa Bornholm med alle dets Bønder og Tjenere og al sin Rente og Tilliggelse, intet undtaget, imod at

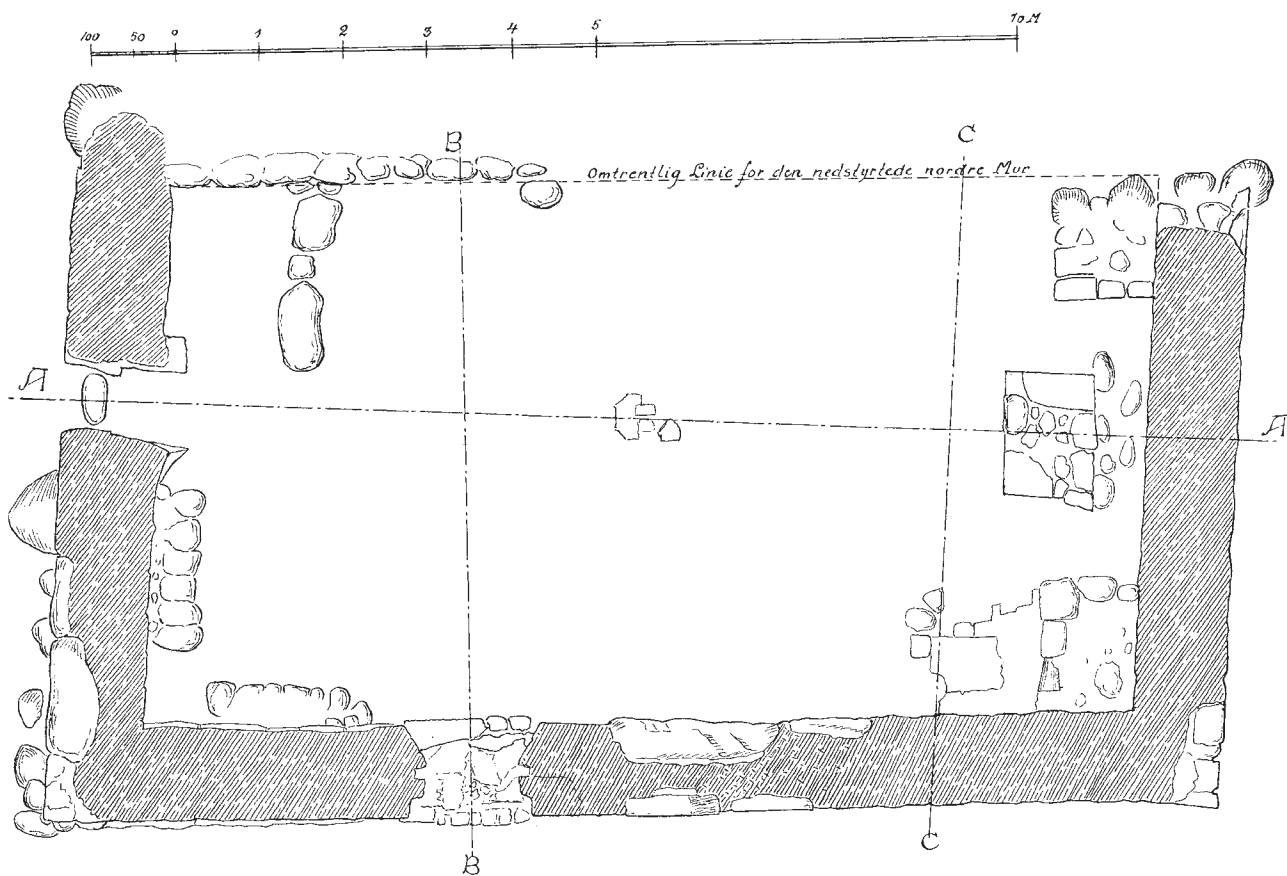


Fig. 2b. Grundplan af de frilagte dele af kapellet ved Spidlegård.

han skal bo i Hospitals Gaarden og der underholde saa mange Fattige »som renntenn ther tilliger tole kant. Han skal holde Hospitals Gaard ved Magt og Tjenerne, som ligge dertil ved god Lov og Skjel ... Haffn. St. Marie Magd. Dag.«<sup>15</sup> Den gamle spedalskhedsinstitution er nu fuldt ud – som mange an-

dre steder i landet – omdannet til en forsørgelsesanstalt. I 1694 flyttede stiftelsen ind til Åkirkeby, hvor den stadig eksisterer. På stedet uden for byen ligger nu gården Spidlegård, som med sit navn minder om, at her fandt øens udstødte husly i århundreder.<sup>16</sup>

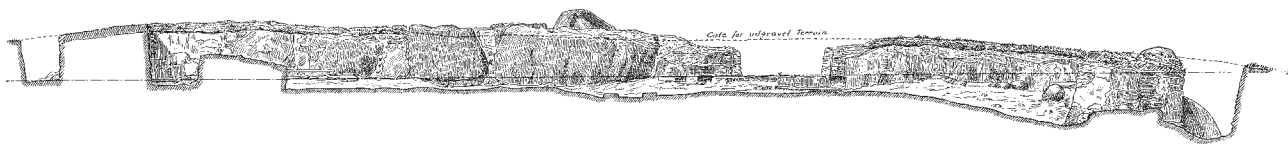


Fig. 2c. Længdesnit A-A set mod syd. Både øst og vest for gavlene er der gravet smalle grøfter for at få afgrænsningen af murværket tydeligt frem. Jordlagenes karakter og aflejringsforhold er ikke bemærket. Denne væsentlige undersøgelsesdetalje blev først indført i arkæologien langt senere.

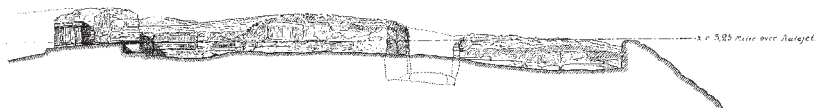


Fig. 2d. Tværsnit B-B set mod vest. Det bemærkes, at terrænet nord for bygningen skrâner stejlt ned mod åen. Højden over ålejet, ca. 3,25 m, er markeret med et x og den vandrette linie — —. Dette genfindes også på de andre snit og opstaller, hvor x-højden angives at være identisk med »dørtærsklens højeste punkt« eller »hoveddørens tærskel«.



Fig. 2e. Tværsnit C-C set mod øst. Bygningens nordmur er borte, udenfor mod syd er der gravet en smal grøft op til muren.

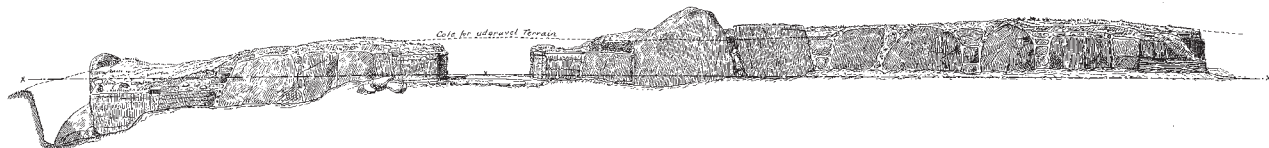


Fig. 2f. Opstalt af den søndre murens udvendige side set mod nord.

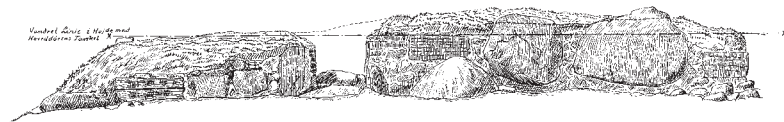


Fig. 2g. Opstalt af den vestre gavl udvendige side set mod øst.



Målestok til fig. 2c-2g.

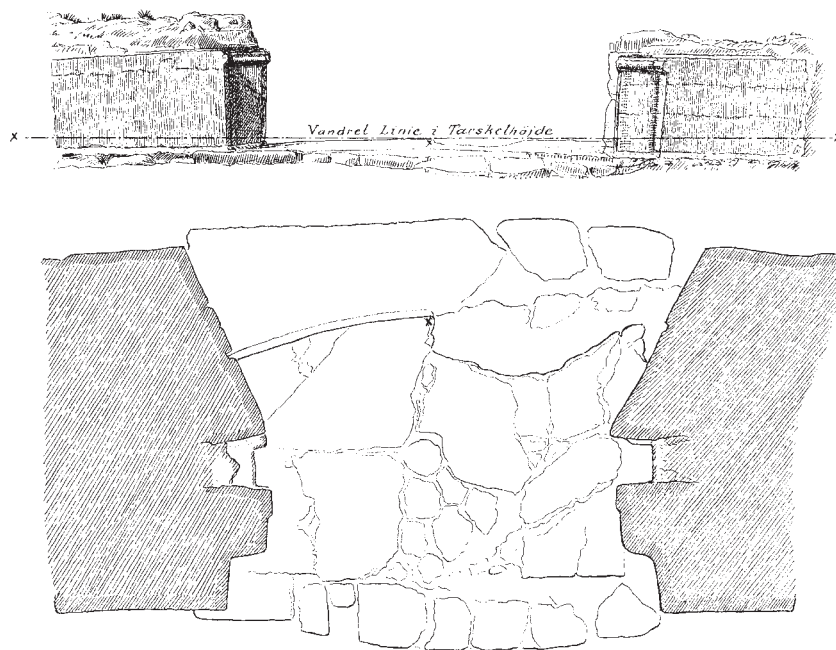


Fig. 2h. Opstalt og plan af den søndre dør.

#### 4. Udgravningerne 1918

I et bornholmsk dagblad fremkom 17. juni 1918 en kort redegørelse ved arkitekt K.S.L. Thorsen om »En middelalderlig Ruin ved Aakirkeby«. <sup>17</sup> Den indledes med: »I Løbet af de sidste 2 Maaneder er Bornholm bleven en Ruin rigere, der i Tilknytning, til hvad vi allerede ejer, kan virke forøgende som Tiltrækning for Turister og Historikere« og der redegøres derfor i korte træk for undersøgelsens forløb. Det fremgår et stykke fremme i artiklen, at fundet efter den indledende sondering blev indberettet til Nationalmuseets 2. Afdeling, som derefter under ledelse af museets underinspektør, magister P. Nørlund, afsluttede udgravningen med Thorsen som den kyndige opmåler.

Poul Nørlund (1888-1951) var 1917 blevet ansat på Nationalmuseet, og arbejdet på Bornholm kom således til at indlede en imponerende række af væsentlige udgravninger og videnskabelige publikationer. Her skal blot fremhæves undersøgelserne på Grønland med fundet af de enestående nordbo-dragter og udgravningerne af vikingeborgen Trelleborg. 1938-51 fungerede han som direktør på Nationalmuseet.

Det kan her være på sin plads i fuldt omfang at citere den håndskrevne 6 foliosider lange udgravningsberetning udført af den 30-årige inspektør. <sup>18</sup> Dels giver den et fint indblik i tidens undersøgelsesmetode, dels får vi et detaljeret billede af et interessant bygningsværk beskrevet med mange detaljer.



*Fig. 3. Kapelruinen under udgravningen set mod sydvest. De tre gravere står ved muren øst for syddøren. Fotografiet er optaget af Poul Nørlund med det fine kamera, som M. Mackeprang, hans chef på Nationalmuseet, havde købt i 1902 af den berømte kamerabygger Jens Poul Andersen.*

Der henvises flere gange til opmålingerne, der var udført af initiativtageren til undersøgelserne, den flittige bornholmerarkitekt Karl Thorsen (1879-1948). De er samlet på to store ark (fig. 2a-h).<sup>19</sup> På Nationalmuseet ligger desuden to blyanttegnede opmålinger af arkitekten fra henholdsvis 24.4.1918 (en del af muren omkring syddøren i mål 1:50) og 29.4.1918 (løs situationsskitse over området), som har været indsendt til en første orientering. Sammentegningerne i de bevarede tryk på Nationalmuseet er åbenbart nedsat lidt i mål. Angivelserne 1:50 (planen) og 1:25 snit og opstalter (bortset fra detaljen af syddøren i 1:10) passer ikke med de på de to ark også tegnede målestokke.

I beretningen nævnes det ikke, at der blev foto-

graferet under udgravningerne, men på Nationalmuseet ligger i billedsamlingen 12 fine fotografier kopieret efter glaspladenegativer i formatet 12×16,5 cm.<sup>20</sup> Her skal blot gengives to (fig. 3-4).

#### *Poul Nørlunds beretning*

Et par kilometer vest for Aaker skæres landevejen til Rønne af Læsaen, et af øens betydeligste vandløb. Følger man langs åen o. 300 m mod nord, støder man på den plet hvor det allerede tidligere har været formodet at det gamle spedalskshedskapel skulde have ligget. En anelig bondegård, Spidlegaarden, der ligger umiddelbart overfor på den anden side af åen (vestsiden), gemmer endnu i sit navn en erindring fra »hospitalets« tid.





*Fig. 4. Kapellets syddør set udefra. Fig. 3-4 er en del af en serie på 12 optagelser, som Poul Nørlund optog under udgravningen.*

Den østre bred af Læsaen er ved denne del af dens løb ret kouperet, en række brinker skyder sig ud mod den. Omkring den nordligste af disse bøjede åen sig oprindelig i et knæk, men senere er løbet her bleven ændret ved anlægget af en mølle. På denne brink, hvor nogle store sten stak frem af terrænet og syntes at angive en murflugt, forsøgte arkitekt Thorsen fra Rønne i det sidst forgangne forår at finde det gamle kapel, og da hans eftersøgninger i første omgang kronedes med helt, indberettede han sagen til Nationalmuseet, på hvis vegne jeg i maj måned fortsatte udgravningerne med følgende resultat.

Der fremdroges grundmurene af en aflang, rektangulær bygning, af hvis nordre langmur det meste desværre mangler. De er opført af kamp og cement-

sten – det bekendte cementstensbrud Limensgade ligger netop tæt ved Læsa et stykke længere mod syd. Murtykkelsen varierer mellem 105 og 120 cm. De indvendige mål er lidt under 12 m i Ø-V og omtr. 6,5 m i N-S. Døre findes i sydsiden og vestsiden.

Murene er af ret forskelligartet karakter. Østmuren har udvendig bevaret 2 à 3 regelmæssige skifter, overvejende bestående af cementkvadre, dog også enkelte kampesten, skiftehøjden gennemgående o. 18 cm. Indvendig er muren for de nedre 40 cms vedkommende sat af glatte kampesten og mindre brudstykker af cementsten mellem hinanden uden regelmæssigt skifte, derudover 2-3 skifter af mindre, regelmæssige cementstenskvadre, skiftehøjden o. 10 cm. Jfr. Snit C-C.

Sydturen består overvejende af meget store og omhyggelig udvalgte kampesten med glatte flader, og de uundgåelige mellemrum mellem disse utildannede sten er udfyldt med mindre stykker cementsten, og desuden er der ved hjørnerne fortrinsvis benyttet cementsten. En af de indvendig siddende kampesten har påfaldende lighed med en bautasten (siddet tæt Ø for døren). Jfr. Snit A-A og opstalt af sydturens udvendige side.

Vestturen er fortrinsvis sat af mindre sten, delvis cementsten især ved hjørnerne og døren, udvendig ligger dog i den sydlige del to kæmpemæssige kampesten. Jfr. Snit B-B og opstalt af den vestre gavls yderside.

De få sten, der står tilbage af nordturen, er fortrinsvis af kamp, de ligger ved den indre murflugt længst mod vest.

Fundamenterne er svære, rå kampesten, der delvis blottedes både ved vest- og østturen.

Der er rigelig mørtel mellem stenene. Turene har stået pudset både indvendig og udvendig, men om pudsen er oprindelig kan ikke afgøres.

Som allerede nævnt findes der en dør på sydsiden og en i vestgavlen; på det bevarede stykke af nordsiden ses ingen tegn til at der har været en norddør.

Syddøren er smukt forarbejdet i tilhugne cementsten og enkelte kampesten. Indvendig to brede smige. Udvendig er i en og samme sten hugget to stumpvinklede false, en større og en ganske lille som et hak, bægge stumpvinklede. I 27 cms højde over tærskelfliserne har disse sten en lille rundstavsprofilering på 3 cm, men noget forhugget. Midt i dørsiderne findes noter til dørkarmen. I tærskelen ligger cementfliser, slidte og fortrådte. De mangler nu i fuld højde ved den indre side. Udvendig ligger nogle mindre trinsten og derudenfor igen brede fliser.

Vestdøren sidder skævt i vestgavlen. Den fandtes tilmuret, men tilmuringen fjærnedes. Den har 2 udvendige smige; indvendig findes smig på sydsiden medens nordsiden her er ført lige igennem. Midt i dørsiden findes false, den søndre dog kune ganske lille. Døren er meget smal, o. 60 cm, medens syddøren har en bredde af o 108 cm. Dens tærskelhøjde er også, som det ses på snittene, betydelig lavere end syddørens.

Ved vestdørens nordside skyder en stor kvader sig indvendig o 20 cm fremforan murflugten, medens, medens murflugten på den søndre side er svunget ud i en bue, således at de to hjørner kommer til at ligge ud for hinanden. Måske har den nordre frempringende sten forbindelse med de 3 fundamentsten, som 145 cm fra vestturen skyder sig vinkelret ud fra nordturen, dog uden at have forbandt med turen. Der synes her i det nordvestlige hjørne at have været afdelt et lille rum.

To gulvlag kan på mange steder konstateres. Forskellen i deres niveau er ved vestturen henvend 30 cm. Det nedre gulv består af stampet ler og kalk i et ret tykt lag, nogle steder 10-12 cm, gennemgående dog kun o. 5 cm. Det yngre gulv består af kampesten og kalkstensfliser, idet der under det er pakket et lag af brokker, især munketegl.

Således som det er angivet på planen fandtes op ad begge de indvendige ture i det sydvestlige hjørne en række kampesten, tilsyneladende et fundament for noget, der har været bygget højere op. Stenene er ret uregelmæssig lagt og strækker sig o. 55 cm ud fra turen. De når ikke helt hen til de to døre og i selve hjørnet findes et frit rum hvori der iagttooges kullag. Stenenes overkant svarer omtrent til det yngre gulvs højde. Lignende sten lå også ved vestturens nordre parti, men det var nødvendigt at borttage disse for at følge den lave murflugt.

Østligt i rummet, o. 59 cm fra østmuren, står de nedre dele af alterbordet, omhyggelig sat af smukt tildannede cementstenskvadre, mindre omhyggelig dog på bagsiden, hvor også enkelte kampesten er anvendt. Bordet måler i Ø-V 108 cm, i N-S 160 cm.

I de to østlige hjørner findes to lignende borde, bevaret i samme højde som hovedbordet og uden tvivl sidealtre. Det sydlige måler 150 cm i NS, 112 cm i ØV. Det nordre 118 cm i ØV, ufuldstændigt i NS.

Både indvendig i rummet og ved sydmurens yderside fandtes skeletdele i forstyrrede begravelser o. 25 cm under det ældste gulvniveau. Et sted lå således 2 kranier oveni hinanden. I nærheden af knoglerne fandt jeg nogle steder jernnagler, uden tvivl fra kisterne, hvilket ikke tyder på særlig høj alder.

Det bemærkes, at det på grundplanen angivne fundament, omtrent midt i rummet, ved nøjere undersøgelse viste sig at være en sammenstyrtet blok af vinduessten.

En stor mængde tildannede sten fremdroges ved udgravningen. Over disse vil følge en særskilt fortegnelse. Tilstrækkelige til en rekonstruktion af bygningen eller dens enkeltheder er de ingenlunde, men de giver os ikke desmindre værdifulde oplysninger, ikke mindst bidrag til en datering. Uden tvivl stammer bygningen fra den yngre romanske periode: 13. århundrede.

At den fremgravede bygning har været det gl. Sct. Jørgenskapel kan ikke betvivles. Både begravelserne, alterbordene og vel også syddøren godtgør at den må have tjent kirkelige formål. Om der tillige har været indrettet beboelse for de spedalske i det samme hus, er et andet spørgsmål. Påfaldende er det, at der praktisk ingen småsager, potteskår m.m. fandtes mellem de store mængder fyld der afgravedes, og

dette forhold tyder ikke i retning af beboelse. Ganske vist gravede jeg kun smalle kanaler udenom bygningen, og det er jo muligt, at en gravning på pladsen ved den søndre side kunde give et bedre resultat. – Direkte i retning af beboelse peger på den anden side den mærkelige smalle vestdør, der ingen lighed har med almindelige kirkedøre. Sikkert har man gennem den villet have en bekvem nedgang til åen nedenfor brinken

Besyderlig er kapellets anbringelse yderlig på en brink, som falder stejlt til 2 sider, hvorved gulvhøjderne er kommen til at variere stærkt fra S mod N og fra Ø mod V. (Så stærkt som det synes på snittet A-A, har gulvet dog ikke skrånet oprindeligt imod V, den lomme, der ses indenfor vestdøren, skyldes, at jeg her gravede ned til det underste gulv, medens det yngre gulv ellers de fleste steder har fået lov til at blive liggende). Man må antage, at det af en eller anden grund har været af betydning at være så nær ved åen som muligt; men om det er kultiske hensyn eller de syges pleje eller dagliglivets almindelige behov der har været grunden, tør jeg ikke afgøre.

Kapellets og hospitalets grund må ellers have strakt sig temmelig langt imod øst. I de avlsmarker, der nu ligger her, findes sort muldjord over et areal indtil o. 20 m fra det gærede der ligger langs veje ned til landevejen (angivet delvis ved skravering på situationskortet – 6).

Af brinkerne syd for kapelbrinken har ifald den nærmeste (4) også hørt med til Sct. Jørgensgårdens areal, men egentlige bygninger lykkedes det nu ikke at konstatere ved en prøvegravning. Der fandtes nok hist og her nogle kampesten som kunde have hørt til fundamenter, men de kunde ikke bringes i nogen sammenhæng, og der var ingen broklag, der tydede på bebyggelse.



Fig. 5. Sølvbægeret, som blev lavet i anledning af den veloverståede fredning af kapelruinen, opbevares stadig hos ejeren af Spidlegård. Foto: Hans Kapel.

I den nordre del af bakken var der et meget tykt lag af sort muldjord ovenpå bundleret (o. 80 cm). Syd derfor, omtrent på toppen af brinken, var der tykke lag af gult ler, rødt brændt ler og kullag ovenpå et madjordslag. Det syntes som havde der her været brænding af mindre lervarer.

Sommeren 1918


Poul Nørlund

I rapporten nævner Nørlund, at der vil følge en fortegnelse over en »stor mængde tildannede sten«. En sådan synes ikke at foreligge. Måske har han fundet det tilstrækkeligt med beskrivelsen i oldsagsprotokollen af de 12 fund, som var blevet hjemført til Nationalmuseet (målene på de små tegninger er udeladt):


Indleveret af Magister Nørlund:

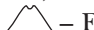
9541. Søjlebasis af »Cementsten«, kvadratisk, 0,24 M i  $\square$ ; det cirkelrunde Søjleskaft er 0,195 M i Tværmaal. H. 0,07 M.

9542. Bygningssten af »Cementsten« af sammentrykt Form, hvis Forkant er tilhugget som rundstav i en Højde af 0,185 og et Tværmaal af 0,075 M. Stens Dybde 0,36 M., Tykkelse 0,075 M.

9543. Kvader af »Cementsten« af omtrent dette Tværnsnit:  glat tilhugget paa de korte Flader, ru paa de langde do. H. 0,20 M.

9544. Do. do. Af skæv femkantet Form; størst L. 0,29 M., størst Br. 0,17 M. H. 0,10 M.

9545. To do. do. (en hel og et Brudstykke), af nær mest trekantet Form:  H. 0,10 M.

9546. To Sandstenskvadere af nærmest trekantet Form, med Rille paa den ene Kant; maaske Vinduessten. Se hosstaaende Skitse.  – Endvidere en Kalkstenskvader af samme Form, men kun 0,07 M. tyk, medens de to Sandstenskvaderes Tykkelse er 0,12 M.

9547. Tre Brudstykker af røde Munkesten, alle af Trapez-form; den største maaler (0,23x) 0,16 x 0,08 M., men Længden er ufuldstændig; de andre er lidt mindre.

9548. Fire Tagstensnakker af rød Tegl; to noget ubestemmelige Brudstykker af »Cementsten« (det ene maaske af forkanten til et Alterbord), og et do. do. af Sandsten.

9549. Spindesten af Ler, fladtrykt, med koncentriske Riller. Tv. 0,032 M. Tykkelse 0,013 M.
9550. Skinne til Knivsskaft af Ben eller Hjortetak, med Naglehuller. L. 0,08 M. Br. 0,015 M.
9551. Dopsko af Jærn, kegleformet tilspidset, 0,085 M. l, 0,02 M i Tv. foroven, samt tre Jærnsøm af c. 0,09 M.s L., der maaske har været anvendte til Tagstene.
9552. En Samling Lerkarskaar, væsentlig fra Renæssancetid, bl.a. af grønglasseret Pande med Stjært, af grønglasseret Potte med Reliefbort, af Tværrifledede Potter, samt den flade Bund af en brunglaseret Krukke.

I marginen er flere steder tilføjet ordet »Silurkalk« som en korrektion til protokoltekstens »Cementsten«. Det drejer sig om den let bearbejdelige kalksten fra det nærliggende Limensgadebrud. Betegnelsen »cementsten«, som også benyttes i Nørlunds rapport, er åbenbart benyttet, fordi man til begyndelse af 1900-tallet benyttede stenarten i produktionen af såkaldt »bornholmsk cement«. <sup>21</sup>

Efter undersøgelsens afslutning blev kapeltomten fredet ved en frivillig overenskomst mellem ejeren og Nationalmuseet. De indledende forhandlinger blev ledet af Mathias Bistrup, som forfattede og 12. oktober underskrev den foreløbige fredningserklæring, mens det endelige dokument med følgende tekst blev underskrevet af ejeren den 23. januar 1919: <sup>22</sup>

»Undertegnede Gaardejer H.A. Kaj, Ejer af Spidlegaard, 20 Vordnedegaard, i Aaker Sogn, Sønder Herred, Bornholms Amt, fredlyser hermed under Nationalmuseet paa Statens Vegne den paa min

Ejendom beliggende Ruin af Sct. Jørgens Kapel med omliggende Areal i et Omfang som vist paa det vedhæftede Kort, hvor Grænserne for det fredede Omraade er angivet med grønne Linier.

Jeg forpligter mig og alle efterfølgende Ejere og Brugere af Ejendommen til at frede og værne om Ruinen, saaledes at den ingen Sinde beskadiges ved Gravning, Bortførsel eller Tilførsel af Sten eller paa nogen anden Maade. Det omliggende Areal maa ikke benyttes til Græsning, beplantes eller paa anden Maade ændres uden efter Forhandling med og Samtykke af Nationalmuseet, der er berettiget til at lade udføres de i min ligeledes vedhæftede, under 12. Oktober f. A. udstedte, foreløbige Fredningserklæring nærmere specificerede Arbejder. De hermed forbundne Udgifter er mig uvedkommende, og Foranstaltninger, der vil kunne formindske Vandtilførslen til den til Ejendommen hørende Vandmølle maa ikke finde Sted. Et Fredningsmærke vil kunne opstilles paa Stedet.

Denne Deklaration kan tinglæses paa Museets Bekostning. Retsanmærkning frafalder.«

Af et maskinskrevet brev fra 29. oktober, underskrevet af Nationalmuseets direktør M. Mackeprang til »Hr. Professor Bidstrup. R.« fremgår det, at arkitekt Mathias Andreas Bidstrup (1852-1929), der 1892 var udnævnt til titulær professor, fortsat spiller en hovedrolle i forløbet: <sup>23</sup>

»Paa Museets Vegne bringer jeg herved Dem Hr. Professor en hjertelig Tak for den fortræffelige Maade, hvorpaa De har faaet Sagen om Kapelruinens Fredning ordnet. Museet kan paa alle Punkter tiltræde Forslaget, ligesom det ogsaa kan godkende Bægeret og den af Dem foreslaaede Indskrift. Jeg be-

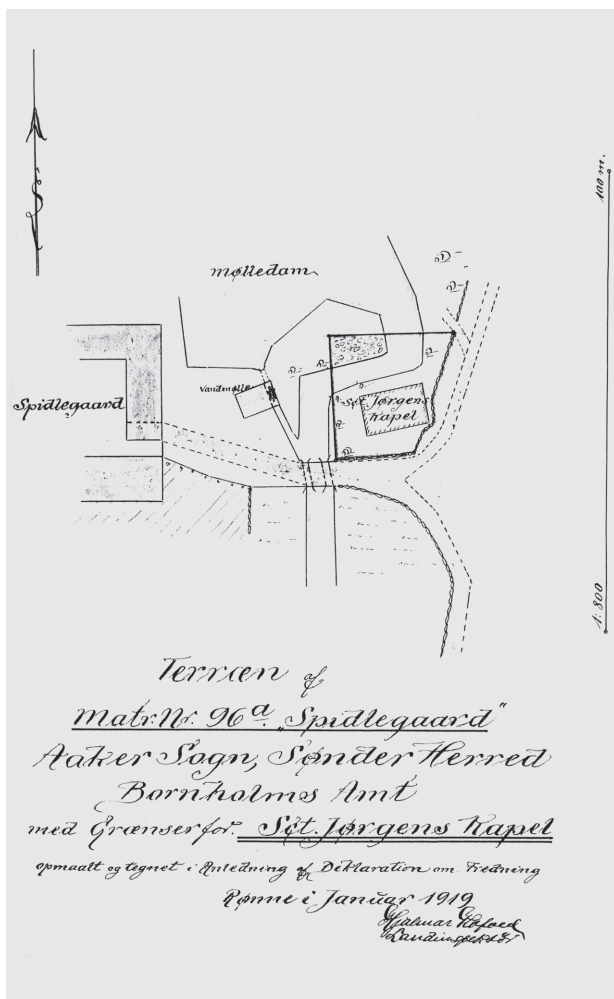


Fig. 6. Opmåling januar 1919 ved landinspektør Hjalmar Kofoed af arealerne omkring kapelruinen med markeret grænse for fredningen. Opmålingen opbevares i Kulturarvsstyrelsens arkiv i København.

der Dem derfor lade Bægeret gøre færdigt og besørge det tilstillet Gaardejer Kaj sammen med vedlagte

Skrivelse, der med Vilje er en smule foruddateret. Guldsmedens Regning bedes tilstillet os.

Ligeledes maa jeg maaske have Lov til at besvære Dem med at lade Landinspektør Kofoed foretage den Opmaaling af Pladsen, som jeg er ganske enig med Dem i vil være nødvendig. Naar den er modtaget, skal den blive vedhæftet den renskrevne, endelige Deklaration og denne blive fremsendt til ejerens Underskrift og Tinglæsning. Det følger af sig selv, at alle Udgifter Landinspektøren vedkommende bæres af os.

Angaaende Udgiften til Planering og de øvrige Arbejder paa Pladsen er der skrevet til Foreningen Bornholm.

Tør jeg til slut bede Dem bringe de to andre Herre, Hr. Borgmester Hansen og Hr. Malermester P. Kofoed Museets bedste Tak for deres gode Medhjælp ved Sagens Ordning.«

Sammen med brevet ligger der en lille blyantstegning, der viser et udkast til bægerets form og indskrift. Hvis tegningen viser bægeret i naturlig størrelse skulle det blive 15.5 cm højt, og som tekst skulle der under randen indgraveres: »Fra Nationalmuseet til Gaardejer A.H. Kaj for Fredning af Sct. Jørgens Kapel paa Spidlegaard i Aaker 15-X.1918«. Bægeret opbevares stadig hos ejeren af Spidlegård (fig. 5).<sup>24</sup>

Landinspektør Kofoed udførte opmålingen i januar 1919, og den blev med fin snor indhæftet i fredningsdeklarationen, som nu opbevares i Kulturarvsstyrelsens arkiv i København (fig. 6).

## 5. Udgravningerne 1960

Kapeltomten henlå nu som tinglyst fredet ruin uden at tiltrække sig synderlig interesse fra skrivende forskere. Først da Nationalmuseet i 1954 udgav Born-

holmsbindet af storværket »Danmarks Kirker« fremkom den første, men korte, trykte beretning. På 2½ side redegøres der for institutionens historie suppleret med en bygningsbeskrivelse, der bygger på Nørlunds udgravningsberetning. Nogen supplerende arkæologisk udgravning blev der ikke lejlighed til. Men den skulle uventet komme få år efter.

I februar 1960 skrev læge Vilh. Møller Christensen til museumsleder, lektor Aage Immanuel Davidsen (1898-1977) på Bornholms Museum. Anledningen var en planlagt udgravning. Det korte brev giver en fin introduktion til det kommende arbejde:

»Må jeg ulejlige Dem et øjeblik. I løbet af den sidste måned har jeg skrevet i alt to breve, det ene til overlærer Sørensen, Åkirkeby Realskole, og det andet til gårdejer Kofoed, Spidlegård, Åkirkeby og forespurgt, om der var mulighed for at jeg til foråret kunne komme til at foretage skeletundersøgelser i Sct. Jørgenskirken og -kirkegården. Jeg har Nat.mus. tilladelse, og Carlsbergfonden har lovet at betale udgravningen. Jeg kan afse tre uger til arbejdet. I øvrigt kender de mig sikkert fra »Bogen om Æbelholt kloster« og udgravningsrapporten fra Næstved Sct. Jørgensgård i Åderup: »Ten Lepers from Næstved in Denmark«, 1953. Så De forstår, at jeg ikke er nogen novice på det osteo-arkæologiske område. Hvis De kunne sætte Dem i forbindelse med en af d'herrer, hvis de da eksisterer, ville jeg blive meget glad for et livstegn og svar på mit spørgsmål, om man er interesseret i en udgravning. Det var den stort opsatte artikel; »Gammel vandmølle og middelalderligt kapel pudses op«, der stod i Bornholms Tidende d. 2. okt. 1959, som en bekendt sendte til mig, der fik mig til at tage sagen op. Og nu vil jeg gerne have en afgørelse på den.«

Den 8. februar svarer Davidsen positivt og slutter: »Hvor Bornholms Museum kan være Dem til hjælp, træder vi naturligvis gerne til. Hvis Deres undersøgelse kommer til at foregaa paa et tidspunkt, hvor vor udgravningsbus er ledig, er den med sit udstyr af graveredskaber, trillebørere, landmaalerstokke etc til Deres raadighed mod et mindre transport- og rensningsgebyr. Dersom skole og andet arbejde tillader det, vil det ogsaa være mig en glæde at faa lov til personligt at deltage i arbejdet. Idet jeg forventer at høre nærmere fra Dem i sagen, sendes med denne hastige orientering en venlig hilsen.«

Møller-Christensen havde allerede 23. oktober 1959 ansøgt Carlsbergfondet om midler til udgravningen, og 1. december samme år blev der bevilget 6.000 kr. Det blev dog besluttet, at der først skulle foretages en mindre sonderende udgravning. Formålet var jo primært at fremdrage et velegnet skeletmateriale, og inden et større arbejde blev indledt, ville det være formålstjenligt at sikre sig, at bevaringsforholdene var i orden. Arbejdet blev udført på fire dage, 18.-21. april, og allerede 18. maj kunne udgraveren indsende en fire sider lang maskinskreven rapport – i det karakteristiske folioformat – til bevillingsgiveren med kopi til Nationalmuseet. Den indledes med:

»Udgravningen blev foretaget sammen med lektor Aa. I. Davidsen, Bornholms museum; dr. Saint André, U.S.A.; kunstmaler Freddy Lerche, København; cementstøber Carl Lau, Nylars, der assisterede vederlagsfrit, samt to timelønnede lokale arbejdsmænd.

Udgravningens formål var at søge fastslået skeletforekomster, disses omtrentlige antal, kondition og sygdomme, specielt spedalskhed og syfilis, således at

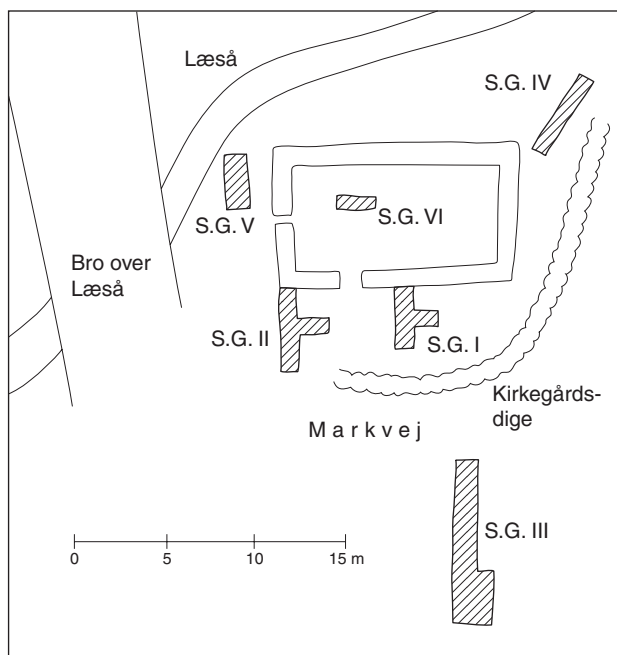


Fig. 7. Skitse over placeringen af de 6 søgegrøfter ved og i kapellet ved Spidlegård, som blev udgravet 18.-21. april 1960. Skitsen er bragt som afslutning af Vilh. Møller-Christensens rapport fra 18. maj 1960. Rentegnet af Orla Svendsen.

man kan danne sig et begreb om betimeligheden i at organisere en større systematisk udgravning af hele begravelsespladsen. Der gravedes i alt fem prøvegrøfter – se skitsen (fig. 7) – udenfor ruinen, samt en prøvegrøft inde i selve kapellet. ... Søgegrøft I – mrk. S.G.I. anlagdes vinkelret på midten af kapellets sydmur. Fra fyldlagets øverste 50 cm optoges en mængde defekte skeletdele fra forskellige individer. Dernæst når man ned til de urørte begravelser, hvoraf især eet mrk. K.G.2 har interesse. Dette frilægges og tages op. Aldersgruppe adultus. Kønnen

kan ikke afgøres med sikkerhed, men det synes maskulint. Længde i graven målte 134 cm – fra isse til fodled. Ingen gravgods. Skelettet udviste enorme syfilitiske forandringer på alle de klassiske steder: kranium, claviculae, underarme, lårben og underben. Knoglernes kondition god. Skelettet er et udmærket museumspræparat og studieobjekt ...«.

Det vil her føre for vidt at redegøre for hele denne forundersøgelse og dens osteologiske resultater. Blot skal der citeres lidt fra konklusionen: »Fundet af foreløbig 2 sikre spedalske skeletter bekræfter, at Sct. Jørgens Kapel er Bornholms gamle spedalskhedskirke – hvad ingen vel næppe har tvivlet på. De to typiske syfilis-skeletter, der synes at tilhøre kirkegårdens yngste begravelseslag og skønsmæssigt kan tidsfæstes til efter år 1500, er noget af det mest interessante, der kom for dagens lys ved prøvegravningen.«

En levende omfangsrig journalistisk redegørelse »1000 skeletter på Spidlegårds jord belyser middelalderen på Bornholm« fremkom fredag den 22. april i avisen Bornholmeren. Den var skrevet af »johs.g«, identisk med den berømte journalist Johs. G. Sørensen (1908-1989), som – mens han under 2. Verdenskrig arbejdede ved BBC i London – om aftenen 4. maj 1945 kom til at oplæse frihedsbudskabet for de forventningsfulde danske lyttere. Som det ofte har været tilfældet ved også andre ældre arkæologiske udgravninger udgør en sådan situationsrapport et kærkomment supplement til udgravernes ofte korte – eller aldrig færdiggjorte – redegørelser. Og her får vi i tilgift også tre fotografier optaget 20.4. af avisens fotograf Bjarne Ilsted Bech (1931-),<sup>25</sup> det ene med Davidsen og Møller-Christensen under frilægningen af et kranium (fig. 8).





*Fig. 8. Lektor Aage L. Davidsen, med tophue, og Vilh. Møller-Christensen, med sin karakteristiske alpehue, fremviser et kranie for »Bornholmeren«s fotograf. Foto: Bjarne Ilsted Bech 20.4.1960.*

Kort efter hjemkomsten til Roskilde får Møller-Christensen vasket knoglerne, for allerede 26. april skriver han til Davidsen: »Modtag hermed en skriftlig og meget varm tak for sidst. Jeg har nu fået vasket alle knoglerne. De to spedalske er 100% sikre, syfilistilfældene ligeledes. Der er uanede muligheder for på Spidlegård at gøre studier i Syfilis ældste historie i Danmark og meget mere ...«.

Den 20.5 skriver Møller-Christensen igen til Davidsen: »Hermed har De et gennemslag af den rapport, jeg indsender til Carlsbergfondet og Nat.mus. Jeg har nu undersøgt skeletterne nærmere. Det viser sig desværre, at jeg ikke har fået alle knoglestumperne med fra det hele syfiliskelet; der mangler sikkert en posefuld, hvori der skal være nogle brudstykker fra skulderbladene, hoftebenene samt ribbensfrag-

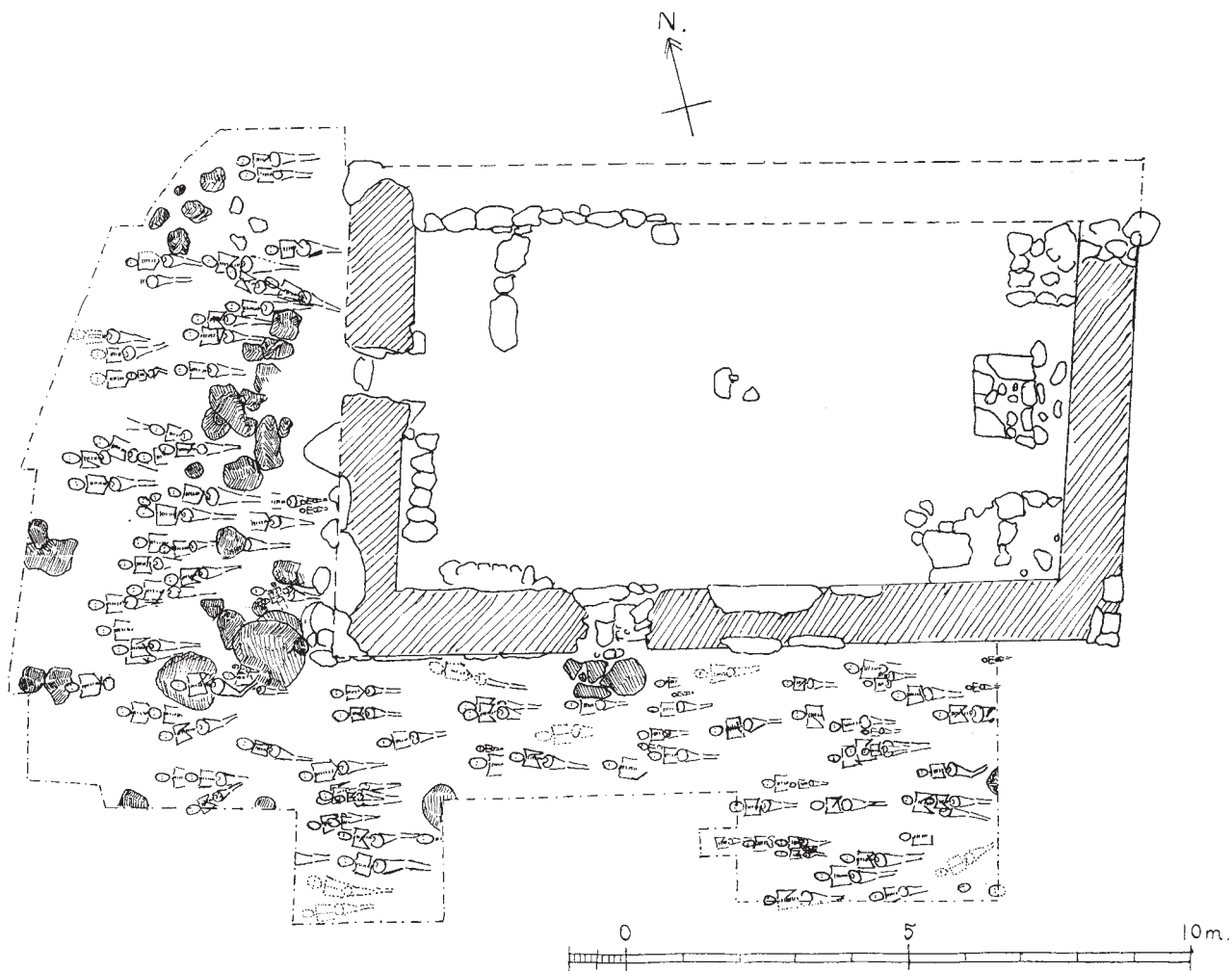


Fig. 9. Plan over det område, som 1961 blev undersøgt syd og vest for kapellet. Kapellets hovedstrukturer er åbenbart kalkeret efter arkitekt Thorsens plan fra 1918 på Nationalmuseet. Sammentegningen er udført af en uøvet tegner. Det fremgår ikke af det overleverede dokumentationsmateriale, i hvilket målestoksforhold opmålingerne i marken blev foretaget. Mon ikke det er sket i mål 1:50? Forenklingsgraden ved gengivelsen af skeletterne kunne tyde herpå. Blot de mest generelle træk som bevaringsgrad og armstilling er angivet. Nedgravningsgrænser, højdeangivelser og gravnumre mangler helt. Planen opbevares på Nationalmuseet.

menter ...«. Hermed slutter sagen for 1960, men der skulle naturligvis fortsættes.

## 6. Udgravningerne 1961

Den fortsatte korrespondance med Davidsen synes ikke at være bevaret, så vi kender ikke så meget til de indledende forberedelser, men Møller-Christensens tre sider lange maskinskrevne rapport fra 8.8.1961, som i tidens karakteristiske fremtrædelsesform – en lidt uskarp 1. eller 2. kopi lavet i gennemslag med karbonpapir – er fundet frem i Nationalmuseets korrespondancearkiv, giver et oversigtligt indblik i udgravningens forløb. Original og flere gennemslagskopier foreligger vel i andre arkivsammenhænge:

»Rapport over 1' fase af skeletundersøgelserne af *St. Jørgens kapel og kirkegård* i Åker sogn, Bornholm.

Udgravningen fandt sted fra 2.6 til og med 13.7 1961, og blev foretaget i forståelse med Nationalmuseet samt med bistand af Bornholms museum, formand lektor Aa. I. Davidsen, Rønne, til hvilke institutioner, der er indsendt kopi af denne udgravningsberetning.

Af lønningslistens medarbejdere skal nævnes: *Torben Lau*, Nylars; konservator *Otto Rømer*, Bornholms museum; student *Jannik Davidsen*, Rønne; stud.art. *Sten Møller*, Rønne; *Dorthe Rottensten*, Nyker; *Palle Højland*, Rude; stud.art. *Birgitte Thyø*, Sengeløse; – samt den islandske antropolog *Jens Pálsson*, p.t. Mainz, der deltog i udgravningen i fem dage for at lære osteo-arkæologisk teknik.

Takket være stor interesse og velvilje fra gårdejer *Kofoed* og *frues* side, havde jeg selv – samt fire medarbejdere – ophold og fuld forplejning på gården, hvilket betød, at vi kunne udnytte alle døgnets tørre og lys timer fuldt ud, således at arbejdsdagen – for de

ikke timelønnede deltageres vedkommende – gennemsnitlig var på 12 timer.

Formålet med udgravningen var at undersøge *hele* kirkegården samt kapellet. Efter prøvegravningen i april 1960 havde man grund til at formode, at kirkegården var intakt, og at den lå indenfor det gamle stendige, der hegnede den imod øst, syd og vest. Man begyndte derfor den 2.6 med at undersøge selve kirkegården. Det viste sig dog ret hurtigt, at den havde en langt større udstrækning, end man formodede, samt at den desværre ikke var intakt.

Mod *vest* markeredes kirkegårdens grænse af en række skeletter, hvis kranier dannede en ca. 8 m lang nord-syd-gående linie, 5 m vest for og parallelt med kapellets vestgavl. Det må formodes, at skeletterne oprindeligt har hvilet op til hegnsmurens fundamentsten, der dog ikke nu kunne påvises med sikkerhed – se planen (fig. 9).

Mod *syd* fortsatte kirkegården ind under den nuværende vejbane, hvor praktiske hensyn umuliggør en nærmere undersøgelse.

Mod *øst* fortsætter kirkegården ind under et stendige – fra nyere tid – og ud under en markvej.

Mod *nord* er kirkegården totalt bortgravet sammen med kapellets nordmur.

Disse oplysninger fik jeg dels gennem lokale prøvegravninger og dels gennem samtaler med tidligere ejere, men især ved samtale med fhv. købmand Petersen, kaldet »Prima-Petersen«, Åkirkeby, der deltog som fast medhjælper ved dr. *Poul Nørlund's* udgravninger 1918.

»Prima-Petersen« besøgte mine udgravninger adskillige gange og gjorde mig opmærksom på mange interessante detaljer ved ruinen samt i omgivelserne. Der er således to meget smukke bautastene i kapellets sydmur, ligesom der findes bautastene i broen,

der fører den forholdsvis nye vej fra St. Jørgensgårdens ruintomt over Læsåen og til Spidlegård. Broen består bl. a. af to selvstændige fag, af hvilke det sydlige er bygget af hensyn til mølledammens omløb. Petersen viste mig desuden to gamle og meget tydelige vadesteder, der blot ligger ca. 50 m vest for kapellet.

Man kan derfor nu opstille følgende hypotese vedrørende den skæbne, der – i nyere tid – er overgået kapellet og kirkegården:

*Kapellet* ligger på Læsåens venstre bred og oprindeligt i en afstand af ca. 20 m fra denne, samt ca 50 m øst for oldtidsvejen fra Rønne til Åkirke. Kapellet har på alle sider været omgivet af *kirkegård*, der har været benyttet til begravelsesplads til sidst i 1600-tallet, hvor nogle store plettyfus-(?)-epidemier har hjemsogt Bornholm.

I 1804 blev *vandmøllen* bygget. Det er antagelig ved denne lejlighed, at man også byggede den svære bro, der fører privatvejen over åen til Spidlegård. I forbindelse med vandmøllen byggede man en meget kraftig dæmning til opstemning af mølledammens vand og gravede dernæst en *omløbsrende*, der synes at være blevet ført gennem kirkegårdens nordlige afsnit. Til byggearbejderne i forbindelse med broen, vandmøllen, mølledæmningen og afløbsrenden har man så skaffet stenmateriale ved at nedbryde kapellet og kirkegårdens eventuelle hegsmure. Denne fremgangsmåde kan forklare, at man såvel i broen, vandmøllen samt dæmningen finder mange formede granitsten, der kan spores tilbage til kapellet, samt at kirkegården er forsvundet nord for kapellet.

Det er derfor umuligt nu – selv gennem en nok så omhyggelig undersøgelse af den resterende del af kirkegården – at få oplysninger om totalantallet af begravelser, samt alders- og køns-inddelingen af de personer, der har været begravede her. Jeg koncen-

trerede mig derfor om i år at undersøge den tilgængelige del af kirkegården, nemlig de ca. 120 kvadratmeter, der er vist på planen. Skeletmaterialet herfra udgør derfor den eneste mulige opnåelige repræsentation fra St. Jørgensgårdens og -sognets »lemmer« samt »mindre bemidlede« beboere; mens skeletterne inde i selve kapellet, hvis begravelsesplads er intakt, vil være udtryk for institutionens »overklasse«.

Der fandtes – udover talrige kistesøm, munkestensbrokker, tagsten af »munke-« og »nonne-typen« og stumper af farvet middelalderglas, – ingen af de sædvanlige middelalders-kirkegårds-kultursager. Man kunne desuden fastslå, at opmålingsplanen fra 1918 var meget nøjagtig. Foruden de på denne plan anførte fundamentsten, afdækkede man en del svære granitsten – skraverede på planen – der alle synes at være natursten i oprindeligt leje. Det viste sig nemlig, at disse sten var ældre på kirkegården end skeletterne, der tydeligt respekterede dem og i mange tilfælde var nedgravede meget tæt ind på eller ovenover kampestenene.

De urørte skeletter, der er indtegnede på planen, kunne inddeles i tre kronologisk tydeligt adskilte lag:

1. det *øverste* lag, der repræsenterer de sidste begravelser, hvoraf mange fællesgrave med karakter af massebegravelser.

2. det *underderste* lag, hvorover der lå andre urørte begravelser, og som derfor repræsenterer de ældste grave, samt

3. det *mellemste* lag – imellem nr. 1 og 2.

Der er optaget 60 skeletter fra det øverste lag, 40 fra mellemlaget og 25 fra det underste lag. Dertil kommer et stort antal løse kranier og skeletdele, der stammer fra det mellemste og det underste lag.

Skeletterne er nu ført til Universitetets patologisk-anatomiske institut på Rigshospitalet. Der vil de blive patologisk undersøgt, samt køn- og aldersbestemt. Senere bør de måles antropologisk, dels fordi de repræsenterer Bornholms middelalderbefolkning, hvis antropologi endnu ikke er undersøgt, og dels fordi de typologisk afviger tydeligt fra Æbelholt- og Næstvedskeletterne.

Tilbage står undersøgelsen af selve *St. Jørgens kapel* samt af en ældgammel *lighiste af træ* under syddørens trappesten, som jeg fandt intakt på udgravningens sidste dag. På grund af mangel på tid og arbejdskraft kunne undersøgelsen af kapellet og kisten ikke gennemføres i denne sæson. Men den kan med lethed gennemføres til næste sommer for det beløb: kr. 4.000,-, der er tilbage af bevillingen. Denne afsluttende undersøgelse vil sandsynligvis også give daterbare fundsager som mønter, kistebeslag, smykker o.l., således at man, når denne udgravning er færdig, kan udtale sig om St. Jørgens-kapellets alder og tage endelig stilling til det vigtige spørgsmål, om kapellet er en oprindelig lille kirke, der har ligget ved vade-stedet over Læså, og som – da leprosariet blev oprettet i 1200-tallet (?) – blev tillagt dette, eller om det er et oprindeligt leprosarie-kapel.

Til slut en ærbødig tak til Carlsbergfondet, hvis bevilling har muliggjort denne undersøgelse.«

Igen kan avisen Bornholmeren give et supplerende indblik i udgraverens og skeletforskerens overvejelser. Lørdag 15.7. bringes en stort opsat artikel af Johs. G. Sørensen, igen med fotografier af Ilsted Bech: »Spidlegårds-gravenes gåde er løst« med to underrubrikker: »Spedalskheden på Bornholm var ikke noget større problem; til gengæld vidner gravene ved Sct. Jørgens kapel om de to store pestbølgers

hærgen« og »Skelet-eksperten, dr.med. Vilh. Møller-Christensen har gjort betydningsfulde fund under denne sommers udgravninger. Til næste år fremdrages måske den gamle kirkes grundlægger, hvis kiste man mener at have fundet på udgravningens sidste dag«. Fra artiklen skal udvalgte passager citeres, da vi herigennem får oplysninger som ikke fremgår af den korte officielle rapport:

»170 bornholmere fra middelalderen er rejst til København. De har i århundreder ligget begravet på den for snart tre hundrede år siden nedlagte kirkegård ved Sct. Jørgens kapel ved Spidlegård lige vest for Aakirkeby; men nu er de blevet draget frem igen som skeletter, og i containers er de sendt til Rigshospitalet i København, hvor deres jordiske rester vil blive underkastet en indgående videnskabelig undersøgelse. Dennes formål er naturligvis først og fremmest historisk, men dens resultater vil også være af lægevidenskabelig betydning. De gamle bornholmere vil ved undersøgelserne kunne bidrage til belysning af uløste medicinske spørgsmål som f.eks. sammenhængen mellem tandsygdomme og disses indflydelse på sygdomme andre steder i legemet ...

I en redegørelse til offentligheden fastslår dr. Møller-Christensen, at spedalskheden på Bornholm har spillet en langt mindre rolle end i det øvrige Danmark; der er kun fundet ganske få skeletter af spedalske ved Spidlegård, men på andre måder har udgravningerne givet meget værdifulde historiske og medicinske resultater ...

Spedalskhed smitter ved berøring; det forstod man relativt tidligt, og derfor er isoleringen det virksomste middel i bekæmpelsen ... At metoden var effektiv, fremgår deraf, at dr. Møller-Christensen efter sine foreløbige undersøgelser af skeletterne fra



Fig. 10. Efter mere end 3 ugers arbejde var der frilagt en lang række skeletter, som vel ventede på, at Møller-Christensen indledte en nærmere undersøgelse, inden de blev taget op og lagt i hver sin kasse. Optagelsen her viser området umiddelbart vest for kapellet. Fotograf Bjarne Ilsted Bech har stået på muren syd for vestdøren, mens de tre udgravere med Møller-Christensen til højre sidder med graveskeer og pensler. I baggrunden ses en lille lys jordbærbacke med nogle få knoglestumper. Fotografiet fra 28.6.1961 blev, noget beskåret, bragt i »Bornholmeren« i lørdagsudgaven 15.7. efter undersøgelsens afslutning.

Bornholms eneste hospital for spedalske kan fastslå, at der kun er fundet »mindst 10 spedalske« på kirkegården. Skeletterne med de karakteristiske forandringer er fundet i det ældste og det mellemste lag af begravelser, mens der i det yngste lag ingen er fundet ...

Var spedalskheden mild mod Bornholm, slog pesten til gengæld hårdt, meget hårdt. Pestårene her samlede sig omkring årstallene 1640 og 1650 ... Pesten giver sig da også tydelige udtryk i de nu gjorte fund på kirkegården ved Spidlegård. I det yngste lag af skeletter, der strækker sig til 1684, da hospitalet

flyttedes til Aakirkeby, er fundet hele familier begravet på én gang. Et sted fandtes tre børn begravet i samme kiste ... Særligt gribende fund er gjort langs det gamle kapels mur. Her lå skeletter af ganske spæde børn begravet side om side i en tæt række, nogle steder kunne man se, at der var to gange to søskende. Man kender ikke denne skik, altså med at lægge de døde småbørn ved kirkemuren, fra andre steder i landet, og derfor ved man ikke, om det dengang har været almindelig skik. Men det har det altså været her. ...

Dr. Møller-Christensen er ... også en vidende arkæolog, og hans udgravning i år har ikke kun beskæftiget sig med skeletterne. Han kan fastslå, at udgravningerne har vist, at det Poul Nørlund, den nu afdøde leder af Nationalmuseet, fandt ved udgravning af kapellet i 1918, passer til punkt og prikke. Kapellet havde to døre, en i syd og en i vest, men Møller-Christensen har ved sine dybere udgravninger fundet, at dørene længere nede har haft trapper, og den sidste dag, man gravede – netop den sidste dag! – gjorde man et par betydningsfulde fund. Ved syddøren fandt man 30 centimeter under døren en flise af Limensgade-sten så stor som et skrivebord, og her lå skelettet af en regulær kæmpe, en mand på 190 cm. Han kaldte man så dørvogteren. Men da man gravede videre ind under trappestenen, stødte man på resterne af en kiste under trappen, en helt urørt kiste, og den døde her måtte man give navnet »den egentlige dørvogter«. Den sydlige sidefjæl måler 35 cm i højden og er 190 cm lang og den har en hældning på 75 grader medens kistebunden er horisontal. I fodenden måler træ og søm 35 cm, og det vil altså sige, at kisten har været spids nedefter ... og denne kiste skal nærmere undersøges næste sommer ...

Man har nu ved sommerens udgravning fået undersøgt den del af kirkegården, hvor de regulære hospitalsmedlemmer, altså også de spedalske og et par syfilitikere samt en mand med voldsom knoglemarvsbetændelse, ligger begravet.

Op Møller-Christensen kan derefter opstille den hypotese, at der ved Sct. Jørgensgården har ligget en lille kirke, tilhørende et lille sogn, hvis navn man i dag ikke kender, men som er indgået i et senere oprettet hospital ...

Når vandmøllen ved Spidlegård er blevet restaureret, vil man forhåbentlig en dag i tilknytning til Bornholms Museum kunne bygge et lille museum på tomten med de vigtigste fund udstillet på samme måde som i Æbelholt-museet ...«.

Ikke alt i en hurtigt nedskrevet avisartikel behøver at være nøjagtigt refereret, og den udspurgte udgraver kan i sin øjeblikkelige begejstring måske have overfortolket sine iagttagelser. Således forholder det sig dog ikke med teorien om kapellets rolle som en tidlig sognekirke. Den optræder også i den officielle rapport.

Fra den næsten 1½ måned lange udgravning foreligger der på Nationalmuseet den i rapporten omtalte grundplan med en del af de fremdragne skeletter markeret. Kapellets udstrækning er groft kalkeret efter Thorsens plan fra 1918. Detaljeringsgraden er ikke stor. Nedgravningsgrænser, højdemål og andre hjælpemidler til en nøjere tolkning af den skematisk udførte sammentegning ses ikke. Her må den manglende nummerering af skeletterne særligt beklages. Ved en nærmere iagttagelse af de enkelte ca. 3 cm lange skelettegninger fremgår det dog, at armstillingerne ofte er blevet angivet. I flere tilfælde er underarmene bøjet ind mod mid-

S 800

Borholms St. Jørgenslaget ved Spidøstred  
 Næstved-St. Jørgenslaget, L. Andrup. Aarstidning f. Februar 13. Dato 2 og 1902

Kirkegården: urnet, kistegrav: søn: hest, alterstue, tilfæld.  
 kirke: muretsrest, indlagt, akkord, raskket

gravsted: etc. *Andrup* ca 1800  
 templet i graven for sønnen, til spidøstred, int.: 1680  
 alterværelse, højre: 1817, venstre: 1818  
 gravstenen i graven ved skulptur af sønnen  
*Andrup* ligger på muretsresten af den N. side af det gamle kirkegårdsområde

levetider: i år: 76, i måneder: 1, i dage: 10 (ikke fyldet)  
 i måneder: 16, i dage: 10, i timer: 10 (ikke fyldet)  
 i måneder: 16, i dage: 10, i timer: 10 (ikke fyldet)

A. D. I.: 1600, C. D. I.: 1600, D. D. I.: 1600, A. D. II.: 1600, C. D. II.: 1600, D. D. II.: 1600

marginal note: *Andrup* ca 1800  
 alterværelse: 1680  
 kirke: muretsrest, indlagt, akkord, raskket  
 gravstenen i graven ved skulptur af sønnen  
*Andrup* ligger på muretsresten af den N. side af det gamle kirkegårdsområde

Andrup: *Andrup* ca 1800  
 alterværelse: 1680  
 kirke: muretsrest, indlagt, akkord, raskket  
 gravstenen i graven ved skulptur af sønnen  
*Andrup* ligger på muretsresten af den N. side af det gamle kirkegårdsområde

1

S 800

Andrup: *Andrup* ca 1800  
 alterværelse: 1680  
 kirke: muretsrest, indlagt, akkord, raskket  
 gravstenen i graven ved skulptur af sønnen  
*Andrup* ligger på muretsresten af den N. side af det gamle kirkegårdsområde

højre arm, venstre arm  
 humerus, radius

Andrup: *Andrup* ca 1800  
 alterværelse: 1680  
 kirke: muretsrest, indlagt, akkord, raskket  
 gravstenen i graven ved skulptur af sønnen  
*Andrup* ligger på muretsresten af den N. side af det gamle kirkegårdsområde

højre fod, venstre fod  
 tarsus, metatarsus

Andrup: *Andrup* ca 1800  
 alterværelse: 1680  
 kirke: muretsrest, indlagt, akkord, raskket  
 gravstenen i graven ved skulptur af sønnen  
*Andrup* ligger på muretsresten af den N. side af det gamle kirkegårdsområde

3

højre hånd, venstre hånd

Andrup: *Andrup* ca 1800  
 alterværelse: 1680  
 kirke: muretsrest, indlagt, akkord, raskket  
 gravstenen i graven ved skulptur af sønnen  
*Andrup* ligger på muretsresten af den N. side af det gamle kirkegårdsområde

højre fod, venstre fod

Andrup: *Andrup* ca 1800  
 alterværelse: 1680  
 kirke: muretsrest, indlagt, akkord, raskket  
 gravstenen i graven ved skulptur af sønnen  
*Andrup* ligger på muretsresten af den N. side af det gamle kirkegårdsområde

2

I, II, III, IV, V, VI, VII, VIII, IX, X, XI, XII, I, II, III, IV, V, VI, VII, VIII, IX, X, XI, XII

Andrup: *Andrup* ca 1800  
 alterværelse: 1680  
 kirke: muretsrest, indlagt, akkord, raskket  
 gravstenen i graven ved skulptur af sønnen  
*Andrup* ligger på muretsresten af den N. side af det gamle kirkegårdsområde

4



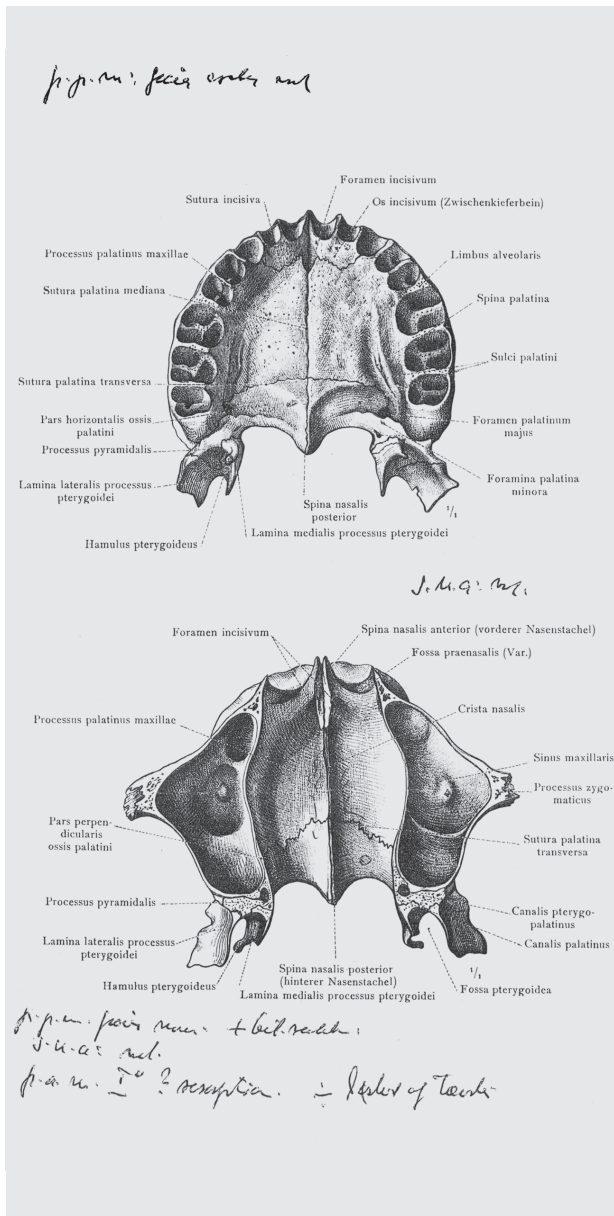
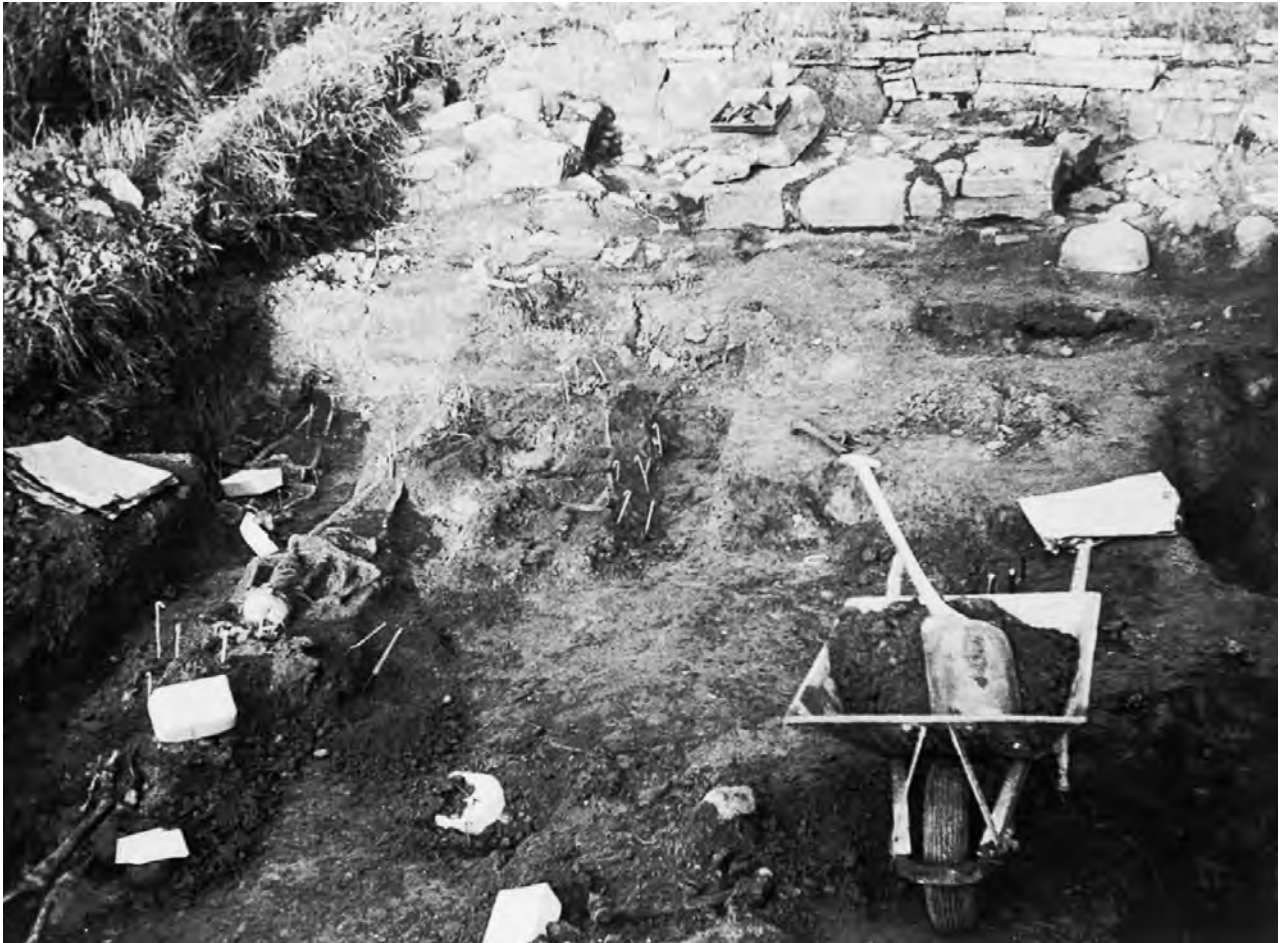


Fig. 11. Til sine undersøgelser af de fremgravede skeletter fra St. Jørgensgården ved Næstved havde Møller-Christensen hos bogtrykker Christian Stigaard i Roskilde fået trykt nogle 4-sidede skemaer, som skulle gøre registreringerne lettere. Oplaget var åbenbart blevet for stort, og de ubrugte kunne i 1960 benyttes på Bornholm. Første og sidste ord i overskriften »Næstved Sct. Jørgensgård i Aaderup« blev overstreget og i håndskrift erstattet med Bornholm og Aaker. Oplaget blev vel brugt op, og til udgravningen i 1962 blev der trykt nye skemaer, der kunne benyttes begge steder. Her er de 36,5 cm høje foliosider med oplysningerne om skelet 1 (kaldet Arbejds-nr. 1) fra 1962 vist stærkt formindsket. Det fremgår, at der hertil hører foto nr. 13. Kortet er udfyldt 7.8.1962. Skelettet er mandligt, som gravgods anføres en mønt fra ca. 1300, længden i graven var 168 cm, højre albuevinkel målt til 125°, venstre til 128°. Under »ejendommeligheder ved skelettets stilning« anføres, at »skelettet ligger på underkroppen af nr. 14 tilhører det yngste begravelseslag«. De øvrige håndskrevne bemærkninger og markeringer udgør hurtigt nedfældede iagttagelser, som vel ved en nærmere undersøgelse skulle præciseres. Et løst indklebet mindre ark med detaljtegninger af et kranie supplerer hovedskemaet. Også dette er i flere tilfælde forsynet med bemærkninger. Den fundne mønt blev overdraget Møntsamlingen i København, se fig. 14a-b. Fotografierne fra undersøgelserne er endnu ikke fundet.

I 1964 kunne Møller-Christensen åbne sit eget lille museum beliggende i haven bag »Københavns Universitets Medicinsk-historisk Museum« i Bredgade. Og han fik nu trykt nye skemaer med et noget mere detaljeret tegningsmateriale. De kunne bruges til både skeletterne fra Bornholm og Næstved. De seks foliosider slutter: »COPYRIGHT: PROFESSOR DR. MED. VILH. MØLLER-CHRISTENSEN. KØBENHAVNS UNIVERSITETS MEDICINSK-HISTORISK MUSEUM«. Arkene ses ikke at være benyttet ved undersøgelserne af Bornholms-materialet – i det hidtil fremdragne!



*Fig. 12. Kapellets indre under udgravningerne 1962 set mod øst. I den nordlige del er de fundne skeletter under endelig frilægning. Foto: JV 4.8.1962.*

ten af kroppen, mens ingen eksempler på den såkaldte armstilling A med underarmene langs kroppens side synes at forekomme. Denne sidste begravelsesmode dateres normalt til den tidlige middelalder, men afløses i løbet af 1200- og 1300-

årene af begravelser med bøjede armstillinger af type B, C og D. Ændringerne synes at forløbe glidende, og de kan blot i grove træk benyttes til tidsfæstelse. Fraværet af begravelser med armstilling A kan dog antyde, at kirkegården først er kommet i



Fig. 13. Kappellets indre under udgravningerne 1962 set mod nordvest. I hjørnet til højre for vestdøren er soldet placeret. Foto: JV 4.8.1962.

brug et stykke hen i middelalderen, svarende til den formodede grundlæggelse af spedalskhedsinstitutionen engang i 1200-årene. Teorien om en ældre sognekirke på stedet må betragtes med stor skepsis.<sup>26</sup>

I artiklen i Bornholmeren nævnes, at der blev fundet 170 skeletter ved undersøgelsen. På sammentegningen er blot vist lidt over 100, vel svarende til det antal, der i rapporten omtales som de »urørte skeletter, der er indtegnet på planen«. Det kan i dag ud fra

det tilgængelige dokumentationsmateriale ikke i detaljer afgøres, hvordan opmåling og udgravning af de enkelte skeletter er foregået. Ved at sammenholde et fotografi fra 28. juni med frilagte skeletter vest for kapellet (fig. 10) – gengivet i artiklen i Bornholmeren 17. juli – med planen, fremgår det dog, at opmålingen gengiver armstillingerne nogenlunde korrekt. Samtidig fremgår det klart, at der i udgravningen ikke blev fokuseret på registrering af nedgravningsgrænser og lagdeling. Det var primært det enkelte skelet, der var i undersøgelsens fokus. Det kan i dag beklages, at udgravningsmetoden dengang var så primitiv i forhold til, hvad vi i dag forventer af en udgravning, der foretages med videnskabeligt sigte.

Det store skeletmateriale fra 1961-undersøgelsen, som blev sendt til Rigshospitalet, samt det tilhørende dokumentationsmateriale i form af beskrivelser – vel som udfyldte skemaer – og fotografier har endnu ikke kunnet findes på de relevante institutioner. Efter henvendelse på flere af Rigshospitalets afdelinger oplyses det, at materialet muligvis er oversendt til Medicinsk-historisk Museum eller til Panuminstituttets Antropologiske Laboratorium, men begge steder er der forgæves foretaget eftersøgninger.<sup>27</sup>

### 7. Udgravningerne 1962

Den planlagte afsluttende undersøgelse af kappellets indre foregik over en halv snes dage i sensommeren med fyldige omtaler lørdag 11. august i »Bornholms Tidende« og »Bornholmeren«. Igen blev undersøgelsen finansieret af Carlsbergfondet. På Medicinsk-historisk Museum i København opbevares stadig hovedparten af det skeletmateriale, der blev fremdraget 1962. Hertil hører også de bevarede udfyldte rapportskemaer (fig. 11). Der blev fundet mere eller mindre fuldstændigt bevarede skeletter af

38 individer. Af skemaerne fremgår det, at der blev taget ganske mange fotografier – sikkert i sort/hvid – og fra Ingvard Kofoed, ejeren af Spidlegård på undersøgelsestidspunktet, er det blevet oplyst, at der også blev taget »mange fine farvelsbilleder«. <sup>28</sup> Dette væsentlige materiale synes ikke at befinde sig på museet i København, og den afsluttende rapport er heller ikke dukket op – her eller i de andre gennemgåede arkiver. Der skal her gengives to fotografier, som nærværende forfatter optog lørdag 4.8.1962 under volontørarbejde på udgravningen. Det ene (fig. 12) viser udgravningen set mod øst med højalterets store flade sten i baggrunden. Små papbakker blev benyttet til at holde styr på løstfundne knogler. Jorden blev skovlet op i trillebøren og kørt til soldning. Det andet (fig.13) viser udgravningen mod nord-vest. I hjørnet ses soldet, som blev benyttet. Soldning af jorden i forbindelse med kirkegulvsundersøgelser var få år tidligere – i 1956 – blevet påbudt gennem det såkaldte »harpecirkulære«, der var blevet udsendt til alle kirker.<sup>29</sup> Det fremgår klart, at undersøgelsens primære formål var frilægning af skeletterne. En finere afrensning af de omgivende flader blev ikke udført. For at få et indblik i undersøgelsens hovedresultater må vi igen ty til avisernes omtaler. I »Bornholmeren« indledes der med omtalen af nogle fundne mønter. Artiklen gengives i uddrag:

»Spedalskheden kom til Bornholm i 1200-tallet. Dette mener dr. med. Vilh. Møller-Christensen at kunne sige efter at ti dages udgravning af Sct. Jørgens kapel ved Spidlegård er sluttet med fundet af syv middelaldermønter, hvoraf den ene dog er knækket midt over ...

Vi har altså haft heldet med os – men jeg kender ikke så meget til gamle mønter, at jeg med

bestemthed kan sige fra hvilken tidsalder de stammer ...

Mønterne er fundet tilfældige steder rundt om i kapellet – enten ved skeletterne eller ved harpning af den opgravede jord.

Mens de fundne mønter kan fortælle, hvornår spedalskheden kom til Bornholm, har man ikke fundet sikre beviser for, hvornår den frygtelige sygdom ophørte på øen. Et skelet med tydelige spor efter spedalskhed hører til en af de sidste begravelser i kapellet – og man kan nogenlunde datere det til omkring år 1500 ...

Sidste år koncentrerede Møller-Christensen sig om udgravningen af skeletter på kirkegården syd og vest for kapellet. Og de 178, han fandt, blev i containers sendt til Rigshospitalet i København for at blive underkastet indgående videnskabelige undersøgelser.

Det sker også med de 35 skeletter fra kapellet, der fordeler sig på 21 urørte grave, ti forstyrrede grave og fire barnegrave.

Efter at det umiddelbart er konstateret, at ingen skeletter fra kapellet bærer spor af spedalskhed, kan Møller-Christensen ligesom sidste år, hvor der blev fundet ti spedalske skeletter på kirkegården, fastslå, at spedalskheden på Bornholm ikke har spillet en så stor rolle som i det øvrige Danmark. Denne formodning forandres heller ikke af, at man ved undersøgelserne på Rigshospitalet i det forløbne år har fundet flere »tilfælde« af spedalskhed blandt skeletterne ...

Møller-Christensen opstillede ... den hypotese, at der på stedet havde ligget en kirke, tilhørende et lille sogn – og at man oprettede et spedalskhedshus på stedet for at spare udgiften ved opførelsen af en kirke til et sådant hospital – Bornholms eneste for spedalske.

Dette er imidlertid blevet kuldkastet ved udgravningen af Sct. Jørgens kapel i år, fortæller Møller-Christensen, fordi alle pestgravene ligger udenfor kapellet, og fordi der i det hele taget ikke er flere grave indendørs. De der er begravet i kapellet, må have været overordnede ved hospitalet – forstandere og deres familier f. eks. Der har også været plads nok, idet de døde ikke, som i mange andre kirker, er begravet helt ind under bænkerækken langs væggen ...

Skeletterne, der er fundet i kapellet, sendes som sagt til Rigshospitalet, hvor de sammen med de 178 fra sidste år vil blive underkastet nøje undersøgelser og ført ind i journaler af Møller-Christensen, som for øvrigt selv foretager alle de processer, skeletterne gennemgår – lige fra vask af knogleresterne ...

Men ved siden af disse undersøgelser, der kaldes osteoarkæologi og som betyder læren om knogler, har udgravningen i Sct. Jørgens kapel også givet resultater af stor værdi.

Straks efter at man havde fået fjernet tørven i ruinen af kapellet, stødte man på tre hele og uregelmæssige sten. Da de blev fjernet, kom nogle brændte træstykker til syne – og man konstaterede hurtigt, at det drejede sig om en såkaldt brændgrav fra bronzealderen ...

I kapellets vestside langs nordvæggen har man endvidere fundet fire stenfundamenter, der er kvadratiske, og hvis sider måler 20 centimeter. De har skullet støtter trappen op til prædikestolen – og man regner fundet for meget værdifuldt, da man ikke har hørt om noget lignende.

I øvrigt er fundamenterne placeret ovenpå begravelserne og er altså yngre end dem.

Endelig har Møller-Christensen fundet fundamentet til et skillerum lige indenfor vestdøren til ka-

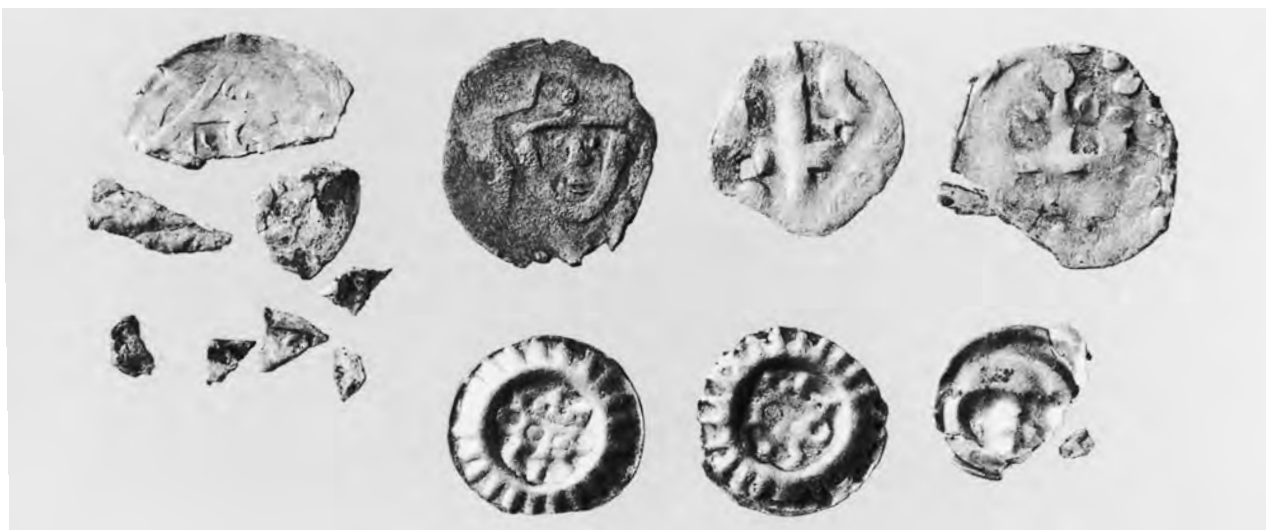


Fig. 14a-b. For- og bagsiderne af de 7 mønter fra kapellet blev fotograferet på Nationalmuseet i 1962. Rækkefølgen er lidt anderledes end den, der blev benyttet i fundprotokollen og i Kirsten Bendixens artikel i »Nordisk Numismatisk Unions Medlemsblad«. Resultatet af fritskrabningen i medlemsbladet gengav heller ikke alle dele af den fragmenterede borgerkrigsmønt, og mindre fragmenter har fået ny placering. Rækkefølgen af mønterne på optagelserne svarer til fundprotokollens 2, 1, 3, 4, 6, 7 og 5. Gengivet i næsten dobbelt størrelse.

pellet. Han har gravet i jorden ved fundamentet, men intet interessant fundet – og dermed mener han, at skillerummet har dækket for en trappe op til kirkens loft ...«.

Oplysningerne i det her i uddrag citerede kan i store træk også læses i »Bornholms Tidende« fra samme dag. Også her omtales de fundne mønter. At der også blev fremdraget nogle få andre oldsager forbi-gås. De udgjorde heller ikke noget særligt, når man ser på Bornholms Museums registrering med numrene 303x1-9:

1. 1 stk. frag. Tagtegl
2. 1 stk. fragt. Cementtegl, moderne
3. 1 stk. ben med spor af forarbejdning
4. (ingen)
5. rustent jernbeslag
6. 2 sideskår af rødbrændt ler med mørk grøn glasur på udvendige side. Middelal.
7. 1 sideskår af stentøj, senmiddelald.
8. 1 hankefrag. Af stentøj, senmiddelald.
9. Dele af menneskeskeletter

De 7 fundne mønter blev straks overdraget til Møntsamlingen på Nationalmuseet, hvor de af museumsinspektør Kirsten Bendixen blev indført i Fundprotokollen under nr. 2760 med følgende bestemmelser:

1. Erik Klipping, Lund, Hbg. 6, M.B. 113
2. Erik Klipping, Halland, Variant af Hbg. 3, M.B. 138
3. Erik Mendved, Nørre-Jylland, Hbg. 12, M.B. 438
4. Magnus Smek, Lund, Hbg. 3, M.B. 642
5. Sverige, Hulpenning o. 1400, Thordeman XXII
- 6 og 7. Meklenborg, Hulpenning 1400-tallet, Oertzen: 183.

De syv ovennævnte Mønter er fundet ved Gravninger foretaget i *St Jørgens Kapel, Spidlegaard, Aaker Sogn, Bornholm*. Nr. 3. laa direkte paa et spedalsk Lig. ... Aug.-Sept. 1962.

Allerede i novembernummeret 1962 af »Nordisk Numismatisk Unions Medlemsblad« skrev Kirsten Bendixen en kort redegørelse, som næsten ordret gentaget protokollens møntbestemmelser med henvisninger til de dengang relevante standardværker. Artiklen er forsynet med fritskrabede fotografier af mønterne. De blev optaget samlet på to optagelser – med for- og bagsider (fig. 14a-b).<sup>30</sup> I artiklen redegøres der kort for kapellets historie, og det anføres, at mønterne, som i alder strækker sig fra Erik Klippens regeringstid (1259-1286) til et stykke ind i 1400-tallet (de to hulpenninge med kronede oksehoveder fra Mecklenborg) kan »rykke kapellets stiftelsestidspunkt i hvert fald 70 år tilbage i tiden.« Her går hun ud fra den ældste skriftlige omtale fra 1334 (jf. afsnit 3 ovenfor).

Den lille samling mønter har åbenbart vakt en vis interesse på Møntsamlingen, og Møller-Christensen kvitterer for brev samt tilsendte fotografier med uddybende oplysningen om fundforholdene:

»Kære museumsinspektør Kirsten Bendixen, hjertelig tak for brev af 25. ds. med ledsagende billeder af mønterne fra St. Jørgens kapel, Åker sogn. Mønterne blev fundet ved udgravningen 30.7.-12.8. 1962, der var 2.en og afsluttende fase af udgravningen af St. Jørgens kapel og kirkegård. 1.ste fase fandt sted fra 2.6.-13.7 1961. Udgravningerne blev forestået af undertegnede, og de med udgravningerne forbundne udgifter blev afholdt af Carlsbergfondet.

I modsætning til skeletudgravninger fra almindelige middelalder-kirkegårde, specielt fra begravelserne i kirkebygninger, hvor møntfund er overmåde hyppige, synes begravelsespladsen her ved St. Jørgens kapel totalt blottet for møntfund. Trods en grundig og omhyggelig afdæknings og skeletoptagelsesteknik, fandt vi ikke antydningen af en mønt ved udgravningen af kirkegården i 1961. Dette svarer i øvrigt til iagttagelserne fra Næstved St. Jørgenskirkegård, hvor der, trods et omfattende arbejde med afharpning af jorden fra kapel og kirkegård kun blev fundet tre middelaldermønter, heraf var den ældste en Erik Glippingmønt fra Ribe.

Ved udgravningsarbejdet i år viste det sig, at jordlaget under St. Jørgrenskapellets middelaldergulv var uforstyrret. Jorden herfra blev harpet, og man fandt således i alt 6 mønter, der stammede fra den jord, der direkte omgav skeletterne. Desuden fandtes en mønt, nr. 3 (Erik Mendved, Nørre Jylland, M.B. 438) direkte på et urørt mandsskelet med meget svære spedalskhedsforandringer. Mønten fandtes (af mig selv) i intim berøring med skelettet. Det kan naturligvis aldrig afgøres, om mønten i forvejen har ligget i den omgivende jord, der er fyldt ned i graven, eller om mønten er en primær dødemønt. Det sidste alternativ synes det sandsynligste.

Der er vel næppe andet at sige om møntfundene, og jeg vil takke Dem, fordi De vil publicere det i Deres fagtidsskrift. Jeg glæder mig til at få et særtryk, som jeg så vil henvise til, når jeg skriver min »bog« om »Den bornholmske spedalskhed«.

Med venlig hilsen

Deres

Vilh. Møller-Christensen

P.S. Hvordan går det med ducøren for de 7 mønter?

Jeg har som sagt udbetalt kr. 17 for de 6, men naturligvis ingen for den, jeg selv fandt. Hvis jeg kan få et par kroner refunderet, vil disse jo kunne komme det omfattende skeletundersøgellesarbejde til gode. Jeg må nemlig betale for hjælp med vaskningen af skeletterne.«

Det kan her være relevant kort at kommentere den lille samling fundmønter set i lyset af de sidste 40 års forskning. For de fire tosidet prægede mønters vedkommende – de såkaldte borgerkrigsmønter – bør der henvises til de nye dateringer og udmøntningssteder, der 2000 er forsøgt opstillet af Keld Grinder-Hansen. Med udgangspunkt i blandt andet skatfundene har han nybehandlet det store materiale, som i slutningen af 1800-tallet blev klassificeret af P. Hauberg (1884/1885) og Mansfeld-Büllner (1887).<sup>31</sup> Og nu ser det ud til, at udmøntningsstedet for alle de fire sølvfattede »borgerkrigsmønter« – naturligvis stadig med et vist forbehold – skal henføres til Lund, hvilket også ville være naturligt set i lyset af Bornholms administrative tilhørsforhold.<sup>32</sup> De to ældste skal nok dateres til et stykke henne i Erik Glippings regeringstid, i Grinder-Hansens periode IV (1270-79). Mønt nr. 4 er ikke inddraget af Grinder-Hansen, da den – stadig – anses for at være slået i Lund af den svenske konge Magnus Smek, som i perioden 1332-1360 var herre over Skåne.

De tre hulpenninge udgør også forskningsmæssigt en langt fra færdigbehandlet fundgruppe. Siden Kirsten Bendixens korte behandling i 1962 med henvisning til den dengang relevante litteratur, er der fremkommet et helt nyt syn på flere af de små ensidigt prægede og ofte lidet lodige småmønter.<sup>33</sup>

Mønt nr. 5, som var i en meget dårlig tilstand, kan med udgangspunkt i Brita Malmers »Den senmedel-



tida penningen i Sverige« fra 1980 bestemmes til hendes »Krönt huvud, äldre gruppen« 1a eller 1c med datering ca. 1300-1325.

Mønt nr. 6 og 7 kaldes ofte i den nyere litteratur for »Sæther 21« efter den norske numismatiker, som først identificerede typen. Den optræder med et større antal i et fund fra 1871 i Horsens, som i »Skattefundsværket« fra 1992 af Jørgen Steen Jensen er blevet anbragt med en datering ca. 1450-1480.<sup>34</sup>

Disse hulpenninge har haft en ganske lang om-løbstid. Som en mulig forklaring på deres tilstedeværelse skal der henvises til den korte oversigt om kirkefundsmønter fra 1990 ved Jørgen Steen Jensen, hvor det nævnes, at »disse småmønter har formodentlig været i brug, specielt som »bukseknapper« i kirkebøsser og fattigblokke til ind i anden halvdel af 1500-tallet«. <sup>35</sup>

Mønt nr. tre, som ifølge Grinder-Hansens klassifikation – igen med forbehold – dateres til Erik Mendveds sene regeringstid (1310-1319) »blev fundet på et urørt mandsskelet, begravet ved kirkens indgang.«<sup>36</sup> – Ifølge Møller-Christensens ovenfor citerede brev til Kirsten Bendixen fandtes mønten »i intim berøring med skelettet«. Af det udfyldte skeletark, dateret under udgravningen 7.8.1962, drejede det sig om skelet nr. 1, hvis længde i graven kunne måles til 168 cm med underarmene bøjet ved albuen i vinkler på 125° (højre) og 128° (venstre). Det viste tydelige spor efter spedalskhed, og det tilhørte det yngste begravelseslag – efter oplysninger i aviserne meget sent i middelalderen eller senere. Dette synes ikke at harmonere med møntens datering, og det kan da heller ikke udelukkes, at dens tilstedeværelse skal betragtes som en tilfældighed: den må være kommet i graven med nedkastet jord.

Mønten er tidligere blevet opfattet som en såkaldt Charonsmønt. Dette blev allerede antydnet af Kirsten Bendixen i artiklen fra 1962, og den optræder da også i den behandling af »Dødemønter fra danske kirker og kirkegårde«, som Keld Grinder-Hansen fremkom med i 1990.<sup>37</sup>

### 8. Tiden efter 1962

Det store skeletmateriale var efter de tre års udgravninger bragt til København, hvor Møller-Christensen åbenbart påbegyndte de videre undersøgelser. Som det ovenfor er blevet fremhævet, blev de mange kasser fra i hvert fald 1961-undersøgelsen sendt til Universitetets patologisk-anatomiske institut på Rigshospitalet – og ikke til Antropologisk Laboratorium. Grunden hertil skyldtes vel et personligt modsætningsforhold til laboratoriets ledelse. Møller-Christensen var praktiserende læge i Roskilde og kunne her ikke opbevare det pladskrævende materiale. Den påbegyndte videnskabelige bearbejdning synes dog ikke at være blevet færdiggjort. Andre opgaver blev åbenbart prioriteret. Med udgangspunkt i tidligere indsamlet materiale offentliggjorde han indtil det sidste værk i 1978 alene eller sammen med kolleger en lang række afhandlinger. Men mærkeligt nok indgik Bornholmsmaterialet ikke i arbejdet. Således nævnes udgravningen i 1978-publikationen »Leprosy Changes of the Skull« blot i relation til et fotografi fra udgravningen inde i kapellet: »Fig. 22 F is from my 1962 excavations of the *Bornholm* St. George's Church with the author pointing at a leprosy skeleton«.

1964 kunne Møller-Christensen åbne sit eget »Osteologisk Museum« beliggende i en lille selvstændig bygning i haven bag »Medicinsk-historisk Museum« i Bredgade i København (fig. 15-16).<sup>38</sup> Her besøgte nærværende forfatter i foråret 1975



*Fig. 15. Møller-Christensens lille osteologiske museum fra 1964 beliggende i haven bag hovedbygningerne til Medicinsk historisk Museum i Bredgade i København. Huset blev bygget 1792 til at huse behandlingen af patienter med koppper. Foto: Jens Velleu.*

den begejstrede forsker, som fremviste sine elskede skeletter. Bornholmsmaterialet var dog endnu ikke inddraget, og den lidt undrende studerende i arkæologi fik som et plaster på såret overrakt et sært tryk, der – igen – behandlede materiale fra undersøgelserne i Næstved.<sup>39</sup>

Det omfattende skeletmateriale fra undersøgelserne 1960-1962 med det tilhørende dokumentationsmateriale er i forbindelse med nærværende redegørelse søgt opsporet. Og nu har det altså vist det sig, at meget ikke umiddelbart synes at befinde sig på rette plads på de forventede institutioner. Når den store samling skeletter fremdraget uden for kuppet i 1961 engang dukker op, vil den – sammen med materialet fra 1960 og 1962 – som Møller-Chri-

stensen selv fremhævede det, kunne bidrage væsentligt til vores viden om bornholmernes levevilkår i den sidste del af middelalderen. Som en indledning til en sådan større samlet undersøgelse kan Poul Baltzer Heides redegørelse for 1962-materialet i dette bind af hikuin betragtes som en noget forsinket start.<sup>40</sup>

I 1980 besøgte antropologen Pia Bennike Bornholms Museum, og hun lavede i denne forbindelse et notat om lidt fremskaffet Spidlegård-materiale: »Samtlige knogler fra ovennævnte lokalitet, som findes på Bornholms Museum, viste sig at være dyreknogler«.

I 1982 blev der under oprydning på Bornholms Museum fundet lidt mere materiale fra den gamle

Fig. 16. I stueetagen i sit museum udstillede Møller-Christensen et spændende patologisk skeletmateriale. I midten af rummet kunne han med begejstring fortælle om sine mange forskelligartede undersøgelser fra store dele af verden. Foto: Jens Velle.



undersøgelse. Det blev oversendt til Antropologisk Laboratorium i København med følgende oplysning: »Hermed følger to skeletter fra Spidlegårdskapellet til deponering på Antropologisk Laboratorium. Skeletterne er mærket hhv. 384 og S.G.I. De er dukket op for nylig ved oprydning på museets loft«. Den korte rapport fra lederen af laboratoriet, Jørgen Balslev Jørgensen, lyder: »Der er indsendt 2 skeletter mærket henholdsvis 384 og S.G.I. – *Skelet S.G.I.*: det drejer sig om spredte craniefragmenter og lemme-knogler, af mindst 5 personer, hvor imellem der både findes mænd og kvinder. En underkæbe stammer fra et stort barn. Der er ingen sygelige forandringer. *Skelet 384 – skal være skelet 3 og 4*: Skelet 3: cranium af et 7 års barn. Skelet 4: cranium og lem-

meknogler af voksen kvinde med infektiøse forandringer på begge skinneben muligvis lepra«. – Det oversendte stammer sikkert fra Møller-Christensen prøvegravning i 1960. I hvert fald svarer S.G.I. til beskrivelsen i rapporten: Søgegrøft I. Men derudover synes der ikke at være entydig overensstemmelse mellem det fremsendte og rapportens tekst (se afsnit 5)

Den efterhånden noget ramponerede ruin blev 1990 i forbindelse med den såkaldte ruinkampagne grundigt restaureret af »Kulturhistorisk Kontor« under »Skov- og Naturstyrelsen«. I en oversigtlig redegørelse om »Kirke og kapelruiner på Bornholm« slutter Kjeld Borch Vesth sin omtale af Sct. Jørgens Kapel med: »Der synes ikke at være sket nogen sik-

ring af de fremgravede mure i 1918. Det betød, at ruinen var i meget miserabel stand, da det blev muligt at iværksætte en restaurering i 1990. Her blev de løse sten så vidt det var muligt genoplagt på deres oprindelige plads på grundlag af de gamle fotos fra udgravningen i 1918. Den helt manglende nordmur blev markeret med en græstørvold så rummets form og udstrækning i dag bedre kan fornemmes af den besøgende«.

Den gådefulde institution, som fra oprettelsen vel engang i midten af 1200-tallet til flytningen kort før 1700, må have spillet en ganske væsentlig rolle for mange bornholmere. Hertil kom og levede deres sidste år først de sygdomssmittede – senere de fattigste og udstødte. I kapellet har de under messen om søndagen hørt præstens prædiken, og bagefter er de gået den korte vej tilbage til de vel ydmyge boliger ved Læsåen.

Om deres dagligdag fortæller de skriftlige kilder ikke meget. Her kan kun arkæologien give nye og sikkert bemærkelsesværdige informationer. Som en markant efterfølger for den 450-årige stiftelse ligger der på stedet Spidlegård, som med sit navn vidner om en ikke helt almindelig oprindelse. Markerne omkring skjuler bygningsrester og affald fra et lille særpræget samfund. Nogle få glaserede fragmenter af kakler fra ovne og skår fra madkar er af arkæologerne blevet indsamlet og bragt på museum. I 1997 gik John Kofoed, en af Bornholms dygtige »metaldetektorfolk«, på markerne sydøst for gården. Resultatet blev to små sammenkorroderede middelaldermønter. De blev som danefæ indsendt til Den Kongelige Mønt- og Medaillesamling i København, hvor museumsinspektør Jens Christian Moesgaard i svarbrevet kunne meddele: »Mønterne er ikke helt tyde-

ligt læselige, men de ser ud til at være fra Valdemar Atterdags tid (1340-1375), præget i Lund (MB 678-679). De udgør et lille skattefund, da man anser mindst to mønter fundet sammen som et skattefund.«<sup>41</sup>

Mon ikke fremdragelsen af de to kobberholdige småmønter bør betragtes som en indledning til fornyet arkæologisk indsats omkring en af Bornholms mest gådefulde bebyggelser?

#### Noter

1. En stor del af Møller-Christensens publicerede værker er opregnet i den korte biografi ved Bennike 2002.
2. Bennike 1990 s. 136.
3. Konservator Ion Meyer, Medicinsk-historisk Museum, takkes for i flere omgange at have hjulpet med at søge i museets arkiver og magasiner.
4. I Carlsbergfondets arkiv er ansøgningerne arkiveret under 1959/60 nr. 86 og 1960/61 nr. 112.
5. Den konkrete anledning til at starte undersøgelserne i arkiverne var fundet i min samling af sort/hvide negativer af to optagelser fra lørdag 4. august 1962, der viste udgravningerne inde i kapellet mod henholdsvis øst og vest. Se fig. 12-13.
6. Af den omfattende oversigtslitteratur om sygdommen og de relevante tilknyttede institutioner skal her blot henvises til tre: Bennike & Brade 1999; Arentoft 1999 samt Trabjerg 1993.
7. Arentoft 1999.
8. Erslev 1901 s. 68 efter ufuldstændig afskrift.
9. Erslev 1901 s. 151.
10. Hübertz 1851-1852 s. 85.
11. Jørgensen (udg.) 1974 bd. 2 s. XXVI. Tidligere er 1624 blevet betragtet som udarbejdsåret.
12. Jørgensen (udg.) 1974 bd. 2 s. 183.
13. Trap 1955 s. 414; Nielsen 1998 s. 51.
14. Hübertz 1851-52 s. 87. Mikkal Hals var den ærkebiskoppelige bestyrer af Hammershus, indtil lybækkerne overtog Bornholm 1525. Om Mikkal Hals og Carsten Lyneborg kan der findes flere oplysninger hos Hübertz ved hjælp af navneregisteret.
15. Kancelliets Brevbøger 1885-86 s. 63. Teksten her gengivet i re-

- ferat efter brevbogen på Rigsarkivet. Et fuldstændigt citat er med til dels normaliseret retskrivning gengivet hos Hübertz 1851-52 s. 174. Her er dateringen Maria Magdalena Dag fejlagtigt angivet til 2. juli.
16. En kort oversigt over gårdens historie kan findes i et ringbind-hefte af Aage Kure 2001. I forbindelse med en citatfyldt gennemgang af »Pesten og tavlerne på Bornholm« kommer Jørgen Bo Rasmussen i 1998 også ind på øens to hospitaler i 1600-tallet. Rasmussen 1998 s. 40-43.
  17. Avisudklip i Nationalmuseets Antikvarisk-Topografisk Arkiv.
  18. Der er citeret efter en fotokopi, som blev stillet til rådighed af arkitekt Kjeld Borch Vesth. Originalrapporten kunne ikke findes frem i arkivet. En låneseddel viste, at rapporten 23.4.1992 var udtaget til xeroxkopiering. Rapporten blev senere fundet nedlagt i et forkeret læg. Den er nu igen på rette plads.
  19. De er indført i Nationalmuseets protokol under numrene 1918: 327-328.
  20. Til optagelserne er med stor sandsynlighed benyttet museet såkaldte Nellerødkamera, som 1902 var blevet anskaffet til museet af M. Mackeprang. Om kameraet og Nørlunds benyttelse af det, se Vellev 2003.
  21. Vesth (koordinator) 1992 s. 19-20.
  22. Dokumenterne opbevares på Kulturarvsstyrelsen i København.
  23. Brevet opbevares – i kopi? – i Nationalmuseets Antikvarisk-Topografisk Arkiv.
  24. Bægeret er fotograferet hos Ingvar Kofoed, som også ejede gården under udgravningerne i 1960'erne.
  25. Bjarne Ilsted Bech takkes for en hurtig fremsendelse af en forstørrelse af 6x9-cm-negativet. Det opbevares stadig sammen med andre 5 optagelser fra samme dag i fotografens velordnede arkiv. – Se også fig. 10.
  26. Møller-Christensen var selv optaget af armstillingernes betydning for en mulig datering af begravelsestidspunktet. Allerede i sin bog om *Ebelholt kloster* fra 1958 gør han opmærksom på forholdet. I forbindelse med behandlingen af begravelsespladsen kommer han s. 139 ind på *skelettets stilling*: »... armene var derimod anbragt på forskellig måde, og har her muligvis fulgt bestemte tidsprægede moder«. I forbindelse med behandlingen 1976 af et stort skeletmateriale fra »Lagmanshejden« i Falsterbo i Skåne er dateringsforholdene i forbindelse med armstillinger blevet grundigt behandlet og udbygget af Lars Redin. Nummereringen A-D stammer fra denne nu klassiske undersøgelse.
  27. Møller-Christensens familie oplyser, at alt relevant videnskabeligt materiale er blevet overdraget Medicinsk-historisk Museum.
  28. Sølvbægeret, som blevet overdraget ejeren af Spidlegård efter fredningen af kapeltomten i 1918, opbevares nu hos Ingvar Kofoed.
  29. Cirkulæret og dets betydning for den markante forøgelse af fundmønter i kirkerne er omtalt i Jensen 1977.
  30. Optagelserne i format 9x12 cm omfattede som vanligt også, når arbejdet med fotografering nu var sat i værk, et par andre mønter, så negativet kunne udnyttes fuldt ud. Optagelsesnumrene i Møntsamlingens fotoregistrant er 1836 og 1837.
  31. Grinder-Hansen 2000, hvor de primitivt prægede og ofte svært daterbare danske mønter fra tiden 1241-1340 er inddelt i 10-årsperioder.
  32. Øen blev i det meste af senmiddelalderen administreret af ærkebispem i Lund, som ofte havde fast ophold på Hammershus. For en kort oversigt om de komplicerede administrative forhold kan der henvises til Nielsen 1998 s. 35.
  33. Jørgen Steen Jensen, Den Kgl. Mønt- og Medallesamling, takkes for en altid kompetent og hurtig hjælp i forbindelse med forespørgsler.
  34. Jensen m.fl. 1992 s. 244.
  35. Jensen 1990 s. 80. Om disse ofte fundne brakteater se også Jensen 1972 s. 74 og 82. og Jensen 1980.
  36. Bendixen 1962 s. 174. Oplysningerne har Bendixen fået fra udgraveren.
  37. Grinder-Hansen 1990 s. 150.
  38. Bennike 1990 s. 136 – som note 2.
  39. Weiss & Møller-Christensen 1971.
  40. En undersøgelse af øens samlede fremgravede skeletmateriale kunne udgøre et relevant større forskningsprojekt. Her tænkes bl.a. på skeletmateriale fra 1000-årene fra Ndr. Grødbygård, hvor en antropologisk undersøgelse allerede er indledt – jf. Wangkilde 2000 s. 93-95 med note 7 og s. 101-102.
  41. MB 678-679 er mønten med variant i Mansfeld-Büllner 1887: Forside med krone; bagside med ligearmet kors, i vinklerne måner, varianten har cirkler i måneseglet.
- \*. Finn Ole Nielsen, Museumsinspektør på Bornholms Museum, takkes for hjælp med at fremskaffe lokalt dokumentationsmateriale.
- \*\* . På Nationalmuseet opbevares i det såkaldte korrespondancear-

kv et større brev- og regnskabsmateriale, der kan give et mere detaljeret indblik i blandt andet sagsforløbet omkring udgravningerne i 1918.

## Litteratur

- Arentoft, Eskil: *De spedalskes hospital. Udgravning af Sankt Jørgensgården i Odense*, Odense 1999.
- Bendixen, Kirsten: Mønter som primær kilde, *Nordisk Numismatisk Unions Medlemsblad* 1962:9, s. 172-174.
- Bennike, Pia: Middelalderens skeletfund. En historisk oversigt over antropologiske studier af danske skeletter, *hikuin* 17, 1990, s. 135-146.
- Vilhelm Møller-Christensen: his work and legacy, *The Past and Present of Leprosy. Archaeological, historical, palaeopathological and clinical approaches. Proceedings of the International Congress on the Evolution and Palaeoepidemiology of the Infectious Diseases 3 (ICEPID), University of Bradford, 26th-31th July 1999* (ed. Charlotte A. Roberts, Mary E. Lewis & K. Manchester), BAR International Series 1054, Oxford 2002, s. 135-144.
- Bennike, Pia & Anna-Elisabeth Brade: *Middelalderens sygdomme og behandlingsformer i Danmark*, København 1999.
- Danmarks Kirker. Bornholm*, København 1954.
- Erslev, Kr.: *Testamenter fra Danmarks Middelalder indtil 1450*, København 1901.
- Grinder-Hansen, Keld: *Kongemagtens krise. Det danske møntvæsen 1241-1340*, København 2000.
- Haugberg, P.: Danmarks Myntvæsen og Mynter i Tidsrummet 1241-1377, *Aarbøger for Nordisk Oldkyndighed og Historie* 1884, s. 217-374, også som særtryk 1885, s. 1-160.
- Hübertz, J.R.: *Aktstykker til Bornholms Historie 1327-1621*, København 1852. – 1. del af værket indtil s. 312 udkom separat 1851 med periodeangivelsen *1327-1565* på titelbladet.
- Jensen, Jørgen Steen: Møntfund i danske kirkers pengeblokke, *Nordisk Numismatisk Årsskrift* 1972, s. 71-83.
- Kirkegulvsmønter, *hikuin* 3, 1977, s. 295-302.
- Danish finds of bracteates of the so-called Mecklenburg-Scandinavian Type, *Proceedings of the International Numismatic Symposium. Warszawa-Budapest, 13.-18.IX 1976*, Budapest 1980, s. 143-148.
- Senmiddelalderlige mønters brugbarhed som dateringsgrundlag ved kirkefund, *hikuin* 17, 1990, s. 79-84.
- Jensen, Jørgen Steen m.fl.: *Danmarks middelalderlige skattefund fra c.1050-c.1550* 1-2, København 1992.
- Jørgensen, Frank: *Præsteindberetninger til Ole Worm* 1-2, København 1974.
- Kancelliets Brevbøger vedrørende Danmarks indre Forhold 1551-1555 (udg. C.F. Bricka), København 1885-86.
- Kure, Aage: *Bornholmske gårde med oplysninger af historisk art samlet af ... Privattryk* oktober 2001.
- Malmer, Brita: *Den senmedeltida penningen i Sverige*, Stockholm 1980.
- Mansfeld-Büllner, H.V.: *Afbildninger af samtlige hidtil kjendte Danske Mønter fra Tidsrummet 1241-1377*, København 1887, 2. reviderede udg. 2 1954, 2. oplag 1964.
- Møller-Christensen, Vilh.: *Ten Lepers from Næstved in Denmark. A study from a Medieval Danish Leper Hospital*, København 1953.
- *Æbelholt kloster*, København 1958, fotografisk optryk København 1982.
- *Leprosy Changes of the Skull*, Odense 1978.
- Nielsen, Finn Ole Sonne: *Middelalderens Bornholm*, Rønne 1998.
- Rasmussen, Jørgen Bo: Pesten og tavlerne på Bornholm, *Bornholmske Samlinger* 3. række, 12. bind, 1998, s. 9-119.
- Redin, Lars: *Lagmanshejden*, Lund 1976.
- Trabjerg, Lis: *Middelalderens hospitaler i Danmark*, Højbjerg 1993.
- Trap, J.P.: *Danmark, Bornholms Amt*, 5. udg., København 1955.
- Vellev, Jens: Efterskrift. M. Mackeprang og Fontebogen, Efterskrift i 2. udgave af M. Mackeprang: *Danmarks middelalderlige Døbefonte*, Højbjerg 2003, s. 1\*-14\*.
- Vesth, Kjeld Borch (koordinator): *Danmarks Ruiner 8. Kirke- og kapelruiner på Bornholm. Bevaringsarbejdet 1983-1989*, København 1992.
- Vesth, Kjeld Borch: Kirke og kapelruiner på Bornholm, *Bornholmske Samlinger* 2003, s. 38-47.
- Wangkilde, Hanne: Gravudstyr og mønter fra 1000-tallets gravpladser på Bornholm, *hikuin* 27, 2000, s. 91-106.
- Weiss, D.L. & V. Møller-Christensen: Leprosy, Echinococcosis and Amulets: A Study of a Medieval Danish Inhumation, *Medical History* vol. 15:3, July 1971, s. 260-267.