

# På fast grund

Om det äldsta stenkyrkobyggandet i Sigtuna

*Av Sten Tesch*

## *1. En inledning av fundamental betydelse*

Vid en genomgång av de sex volymer »Kirkearkeologi i Norden« som hittills utkommit, är det mycket sällan man möter en diskussion om en av kyrkobyggnadens mest fundamentala delar – nämligen grundmuren eller fundamentet. Kort sagt det vimlar av foton och ritningar på kyrkofasader och takstolar, men aldrig på grundmurar förutom enstaka planer. Överhuvudtaget har mig veterligt mycket litet publicerats i detta ämne och en mer samlad forskningsinsats lyser med sin frånvaro. Denna styvmoderliga behandling av grundmuren framhålls också av Øystein Ekroll i hans bok »Med kleber og kalk«. I fundamentersavsnittet, som endast upptar drygt två sidor, finns dock en figur som visar den noggranna grundmursdokumentation av Nidaros domkyrka, som gjordes redan på 1880- och 90-talen.<sup>1</sup> Här redovisas tydliga skillnader i grundmurningstekniken mellan kyrkans olika delar från 1000-talet till 1200-talet. Denna variationsrikedom reser frågan om det finns generella drag för hur grundmurningstekniken utvecklas genom tiden. I så fall skulle den arkeologiskt kunna användas för att datera en kyrkas olika byggnadsdelar och därmed kyrkans byggnadshistoria, men också för jämförelser mellan olika kyrkor.

Även i den av Riksantikvarieämbetet utgivna boken »Byggnadsarkeologisk undersökning«, av Karin Andersson och Agneta Hildebrand, är grundmurskapitlet av begränsad omfattning.<sup>2</sup>

»Oftast är fundamenten av marksten, i kallmur, från ett par skifts till ett par meters djup. Tidiga exempel finns dock på murade grunder (t ex Dalby kyrka i Skåne). Detta tycks emellertid ha varit ett konstruktions sätt, som snart nästan helt övergivits«, skriver författarna. Detta konstaterande är naturligtvis av stor vikt när vi arkeologiskt ska försöka skilja ut de allra äldsta romanska kyrkobyggnaderna från de yngre. Vidare framhåller man att grundmuren inte är en isolerad företeelse utan att den ingår i ett stratigrafiskt sammanhang, som kan vara daterande.

Vad kan det då bero på att grundmuren inte rönt något större intresse inom den byggnadsarkeologiska forskningen? Det kan vara så enkelt som att om en utgrävning ska göras i en kyrka, på grund av ett eller annat byggnads- eller restaureringsföretag, har frågeställningarna primärt varit fokuserade på vad som finns under golvet – äldre golvnivåer, gravar, spår av en äldre kyrka etc. Murarna, både synliga och osynliga, har varit något man hängt upp profilerna på. Utanför kyrkan är det naturligt att det är kyrkogården/gravarna som stått i fokus. Vid en regelrätt byggnadsantikvarisk dokumentation av murverket är det vanligtvis de synliga murarna som man dokumenterar, eftersom det inte går att komma åt grundmurarna utan att gräva. Större chans är det när kyrkobyggnaden bevarats som ruin eller de ovanjordiska delarna helt försvunnit eller vid riktigt stora och omfattande

restaureringar och ombyggnationer som t ex av Nidaros domkyrka. Det är dock mycket sällan som mer än grundmurens »fasad« dokumenteras, eftersom en grundligare dokumentation kräver en genombrytning av grundmuren.

Sigtuna tillhör den tidiga gruppen av städer i Norden som t.ex. Trondheim, Oslo, Lund, Roskilde och Viborg, alla grundlagda i vikingatidens slutskede. Karakteristiskt för dessa städer är det stora antalet romanska stenkyrkor. Det exakta antalet kyrkor i Sigstuna är inte känt, men det rör sig om minst sex stycken, alla med särpräglad utformning. Några medvetet genomförda arkeologiska undersökningar av sigstunakyrkornas grundmurar har aldrig gjorts. Eftersom kyrkorna idag endast existerar som mer eller mindre bevarade ruiner och/eller grundmurskonstruktioner under mark har grundmuren ändå berörts ytligt vid flera arkeologiska undersökningar. Även om huvudsyftet vid dessa utgrävningar inte varit att undersöka grundmuren, har ändå en del intressanta iakttagelser gjorts. Bland annat har vid ett par tillfällen murade grunder påträffats. I den här artikeln ska jag framförallt beröra de utgrävningar som gjorts i S:t Olofs kyrkoruin. Förekomsten av murade grunder ger, med hänvisning till citatet ovan, en fingervisning om sigstunakyrkornas särställning och befäster, det som konst- och arkitekturhistoriker tidigare antagit, att de tillhör Sveriges allra äldsta stenkyrkor. Det faktum att grundmurens konstruktion kan hjälpa oss att datera eller i varje fall skilja ut våra äldsta stenkyrkor borde alltså sporra oss att rikta mer intresse åt kyrkans underjordiska delar. (Om andra arkeologiska dateringsmetoder se Wikström i denna volym). Inledningsvis kommer ganska stort utrymme ägnas åt att sätta in sigstunakyrkorna i sitt sammanhang, sigstunaforskningen, Sigstuna som en tidig kristen stad och den kyrkotopografiska utvecklingen.

*2. En forsknings- och kyrkotopografisk bakgrund*  
Sigstuna var tidigt en central plats för den kristna kyrkans etablering i Sverige. I början av 1060-talet inrättade ärkebiskop Adalbert i Bremen ett biskopssäte i Sigstuna med Adalvard den yngre som dess första biskop. I det s.k. Florensdokumentet från 1120-talet omnämns Sigstuna bland andra tidiga stiftscentra. Denna värdighet upphörde någon gång mellan år 1134, då den siste omnämnda sigstunabiskopen Henrik stupade vid slaget vid Foteviken, och år 1164 då ärkebiskopssätet i (Gamla) Uppsala inrättades. Sigstuna är nämligen inte med i uppräkningslistan av de svenska stiftet i fundationsbrevet. Sigstuna var emellertid även fortsättningsvis en viktig centralort för kyrkan med prosterisäte, ett flertal romanska kyrkor och en eller ett par klosterstiftelser.<sup>3</sup> Till yttermera visso uppmanade påven år 1215-16 domkapitlet att flytta ärkesätet från (Gamla) Uppsala till Sigstuna, vilket visar den betydelse som fortfarande tillmättes staden. Av skäl som idag är förborgade verkställdes inte flytten av ärkesätet förrän 1276, men då till den nygrundade staden Östra Aros (Uppsala).

Med tanke på stadens betydelse vet vi idag förhållandevis litet om de kyrkliga förhållandena i Sigstuna under sen vikingatid och äldre medeltid. Till viss utsträckning beror det på att det skriftliga källmaterialet från denna period är närmast obefintligt och det lilla som finns är både bräckligt och mångtydligt. Dessutom revs minst två av de romanska stenkyrkorna redan innan sigstunakyrkorna började florera i testamenten och kyrkliga längder från 1200-talets slut och framåt. De är nämligen aldrig omnämnda i något skriftligt källmaterial. Övriga kyrkor, förutom dominikankonventets högmedeltida tegelkyrka, revs eller lämnades att förfalla efter reformationen. Trots detta har sigstunakyrkorna, både som monument och före-

teelser, alltsedan 1600-talet varit en av sigtunaforskningens främsta huvudfårar.

På 1600-talet präglades intresset för sigtunakyrkorna i hög grad av en historieskrivning som framhöll det svenska rikets höga ålder, dess egenart och storhet. I detta sammanhang passade kyrkoruinerna väl in (fig. 1). Redan år 1612 gjorde Martinus Aschaneus en utförlig antikvarisk beskrivning över Sigtuna, som varit källa för många senare sigtunaforskarens beskrivningar.<sup>4</sup> 1700-talets och det begynnande 1800-talets ruinromantik gjorde sigtunaruinerna till ett omtyckt motiv för många konstnärer. Under 1800-talets senare del beskrevs kyrkorna i flera antikvariska reseberättelser.<sup>5</sup> Då gjordes också de första uppmätningarna och begränsade utgrävningar och konserveringsarbeten. I samband med restaureringsarbeten i S:t Per och S:t Olof omkring förra sekelskiftet gjorde Emil Ekhoﬀ djuplodande byggnadsarkeologiska analyser av dessa ruiner.<sup>6</sup>



Fig. 1. Kopparstick över Sigtuna ur Eric Dahlbergs *Svecia antiqua et hodierna*, blad I:67 av H. Padt Brugge 1686. Genom att avbilda Sigtuna med kyrkoruinerna kraftigt förstörade i förgrunden framhålls såväl Sigtunas som det svenska rikets höga ålder och storhet.

Under 1900-talet är det främst konst- och arkitekturhistoriker, men också en del arkeologer, som ägnat sig åt sigtunakyrkorna. Forskningen har dock huvudsakligen varit inriktad på stlhistorisk analys och byggnadshistoriska jämförelser, d v s datering och härledning av stlhistoriska influenser. Uppfattningarna har varit mycket skiftande både vad gäller kyrkornas datering och deras byggnadshistoria. Diskussionen har också kretsat kring vilken av kyrkorna som fungerat som domkyrka och vilken funktion de övriga kyrkorna i så fall haft. I denna diskussion har det arkeologiska materialet i mycket liten grad beaktats. Först med Karin Anderssons och Gunnar Redelius' arkeologiska undersökningar av S:t Pers kyrkoruin (1971-72), och Redelius' efterföljande avhandling »Sigtunastudier« (1975), har kyrkorna på allvar också betraktats som arkeologiska objekt och satts in i ett politiskt och ekonomiskt historiskt sammanhang.<sup>7</sup> Strax därefter utkom projektet Medeltidstaden med sin rapport. Det som var nytt i denna var att kyrkorna sattes in i ett topografiskt sammanhang. Dessutom gjordes ett försök att identifiera och avgränsa kyrkogårdarna.<sup>8</sup>

Inför husbyggnation i det medeltida stadsområdet västra kant (i kv. Nunnan) gjordes i mitten av 1980-talet viktiga gravfältsutgrävningar. Härvid undersöktes ett större sammanhängande område med tre senvikingatida skelettgravfält. Här kunde klart iaktas, att även om gravskicket, med mer eller mindre öst-västligt orienterade skelettgravar med ringa eller inga gravgåvor, var kristet, så var gravarna inte anlagda runt en kyrkobyggnad.<sup>9</sup> För dessa tidiga kristna gravfält/»kyrkogårdar« utan kyrka har jag i ett tidigare sammanhang myntat begreppet *gravgård*.<sup>10</sup> Dessutom har vid skilda tillfällen under de senaste tjugo åren gravgårdar, kyrkor och kyrkogårdar berörts av andra exploateringsundersökningar. I flera fall har

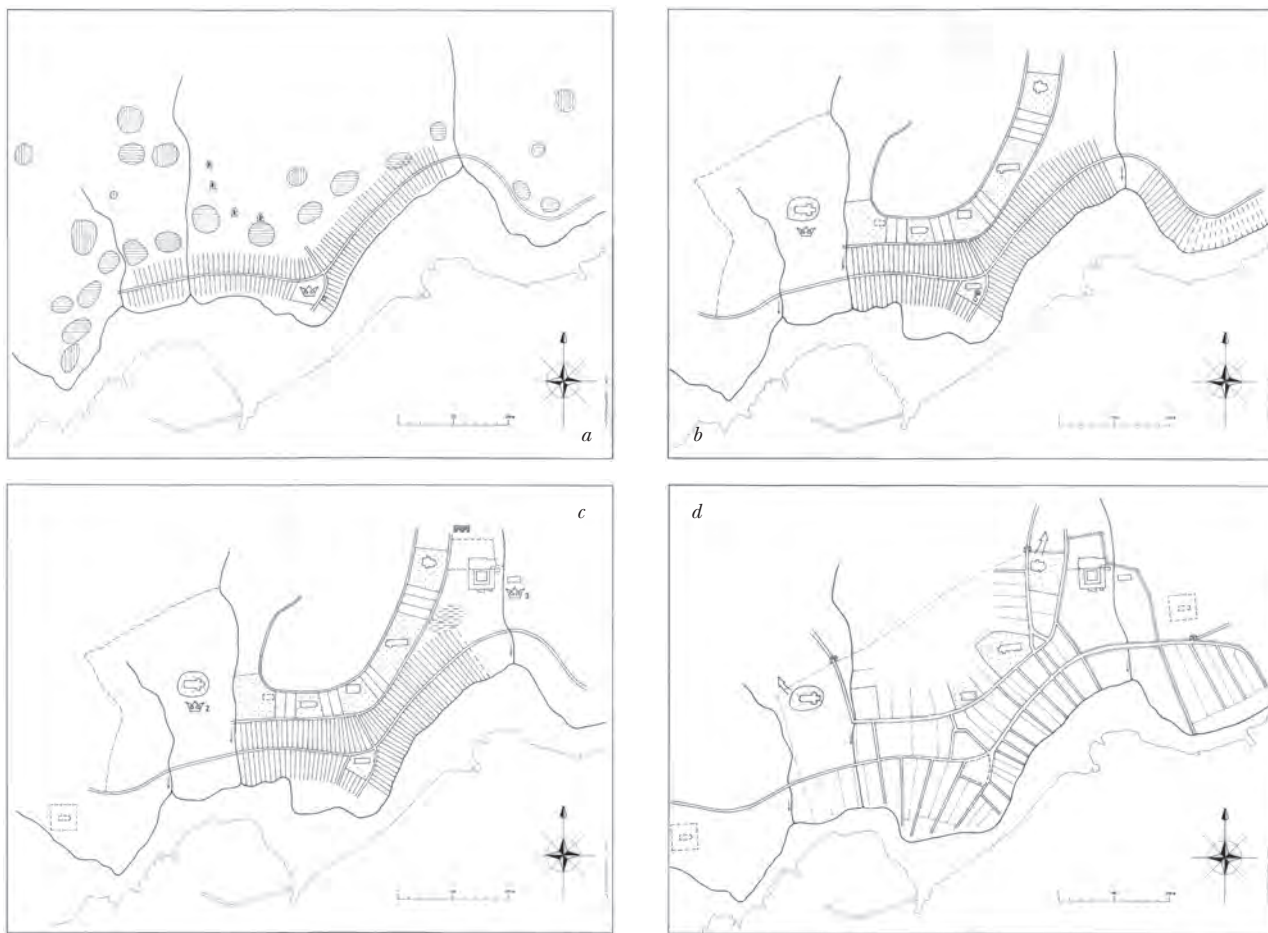


Fig. 2. Rekonstruerad stadsplan och kyrkotopografi: a. 1000-talet, b. 1100-talet, c. 1200-talet, d. 1300-talet – reformationen.

det varit frågan om ledningsgrävningar, som bl a gett möjlighet att avgränsa ett par av kyrkogårdarna.

Även smärre forskningsinriktade utgrävningsprojekt har genomförts, dels i S:t Lars ruin (1989)<sup>11</sup> dels av den idag nästan helt under mark dolda kyrkolämningen i museets trädgård (1993 och 1995).<sup>12</sup> För nå-

gra år sedan (2001) påbörjades ett forskningsprojekt »Sigtunas tidigmedeltida kyrkor i arkeologisk belysning«, som hittills framförallt berört S:t Olofs ruin<sup>13</sup> och vars resultat varit inspirationskälla till den här artikeln. I S:t Olof och vid S:t Nicolaus har också markradarundersökning provats.<sup>14</sup>

Medan den konst- och arkitekturhistoriskt inrik- tade diskussionen mer eller mindre avstannat<sup>15</sup> har den arkeologiska forskningen kring Sigtunas äldsta kyrkohistoria blivit alltmer livaktig.<sup>16</sup> En skillnad är att den arkeologiska forskningen inte bara omfattar de synliga monumenten – ruinerna – utan även de kyrkolämningar som idag är dolda under markytan samt kyrkogården med gravar och bogårdsmur eller annan kyrkogårdsavgränsning. Till detta kommer fyndmaterialet, framförallt det som påträffats utanför kyrkornas och kyrkogårdarnas ram, som kan kopplas till den kristna tron som t. ex. sepulkralstenar,<sup>17</sup> liturgiska elfenbenskammar och hängkors.<sup>18</sup> Genom att arbeta med hela det arkeologiska materialet har det varit möjligt att sätta in i kyrkorna i ett större sammanhang – stadsplanen – och analysera hur den kyrkotopografiska situationen förändrats med tiden, från stadens äldsta tid fram till reformationen då Gustav Vasa fastlade den kyrkoorganisatoriska situation som fortfarande råder. Denna utveckling har jag delat in i fyra steg eller skeden (fig. 2 a-d).

1. Gravgårdar och hallkult (ca 980-1050).
2. Privata träkyrkor med kyrkogårdar (ca 1050-(1080) 1100).
3. Privata stenkyrkor i ett sakralt stadsrum (ca (1080) 1100-1200)
4. Sockenkyrkor och kyrkliga institutioner (ca 1200-reformationen)

Den kyrkotopografiska utvecklingen i Sigtuna har tidigare beskrivits i flera sammanhang.<sup>19</sup> Även om jag i den här artikeln valt att koncentrera mig på uppförandet av de äldsta romanska kyrkorna med tonvikt på S:t Olof kan ändå en kort sammanfattning av skede 1, 2 och 3 behövas som bakgrund.

### *3. Från gravgårdar till romanska stenkyrkor*

Staden Sigtuna anlades på jungfrulig mark ett par årtionden före år 1000. Syftet var att upprätta en maktpolitisk stödjepunkt för en framväxande kristen kungamakt. Anläggandet av Sigtuna var också en markering av en ny kristen ideologi och kultur. Av de gravgårdar som undersökts framgår att sigtunaborna var kristna redan under stadens äldsta skede. Några spår av träkyrkor från äldsta kristna tiden har dock ännu inte påträffats. Eftersom utgrävningsytorna i de flesta fall varit blygsamma kan de ringa spår som en liten träkyrka i bästa fall avsätter vara svåra att upptäcka.<sup>20</sup>

I Danmark, där man i hög grad nyttjat jordgrävda stolpar och vägggrännor vid träkyrkobyggna, framgår ett mycket tydligt samband mellan tidiga träkyrkor och stenkyrkor. Inte minst har detta arkeologiskt belagts i Lund. Från slutet av 900-talet och till strax efter 1000-talets mitt uppfördes elva olika stavkyrkor. Vid sekelskiftet 1100 hade de i allmänhet ersatts av stenkyrkor.<sup>21</sup>

I Norge där de byggnadstekniska förutsättningarna var andra är inget timmer jordgrävt, varför man inte heller funnit några jordgrävda spår. Inte någon av de tidiga kända träkyrkorna är äldre än 1050. Man har därför antagit att det »pastorala arbetet« fööre 1000-talets mitt skett utan en speciell kyrkobyggnad. Mässan hölls troligtvis i gårdens hall och de döda begravdes på vigda begravningsplatser. Huvudparten av de norska stavkyrkorna är byggda senare än 1150, då träkyrkorna redan spelat ut sin roll i Danmark.<sup>22</sup>

I det medeltida Sverige har de äldsta stavkyrkoresterna, från Vänga i Västergötland, dendrodaterats till ca 1065. Motsvarande småländska och gotländska fynd har inte daterats tidigare än 1100-talets början.<sup>23</sup> I Uppland har överhuvudtaget inte någon tidig träkyrka säkert belagts.<sup>24</sup> Med reservation för att





Fig. 3. Rekonstruktion av det äldsta Sigtuna av Erik Lundberg (1940-talet). Lägg märke till träkyrkorna, som det inte finns några arkeologiska belägg för, men som enligt den gängse bilden ska finnas där.

det inte grävts på rätt ställen och de diffusa spår en träkyrka avsätter kan en möjlig förklaring vara att det inte byggts några tidiga träkyrkor i Sigtuna (och i Uppland) (fig. 3), eller om man jämför med norska förhållanden, i varje fall inte före 1000-talets mitt.<sup>25</sup> Det vill säga att de tidiga träkyrkorna inte varit så allmänt förekommande som man tidigare antagit.

Under 1000-talets första hälft bestod bebyggelsen i Sigtuna av drygt hundratalet stadsgårdar på båda sidor om en strandparallell huvudgata (fig. 2a). Mitt i bebyggelsen låg kungsgården med intilliggande mynthus. Genom rika gåvor, armingar av guld och tomter

i staden, knöt kungen allianser med hövdingar och stormän i Mälaronrådet. För dessa var det viktigt att ibland vistas i staden, men inte att bo där.

I en vid halvcirkel bakom bebyggelsen låg ett tjugotal tidigkristna begravningsplatser – gravgårdar. Några gravgårdar ligger i krönläge och har bevarade överbyggnader i form av små högar och stensättningar. De som begravdes på gravgårdarna var sannolikt inte gårdsägarna utan de som stod utanför ättgemenskapen; gårdsbrytar, husfolk, hantverkare, trälarna m fl., det vill säga de som gårdsägarna höll i staden för att sköta stadsgården. I några fall sammanfaller gravgårdarna med de senare kyrkogårdarna. I dessa fall är det omöjligt att avgöra om de kalkbruksfria gravarna hör till en gravgård eller en kyrkogård i anslutning till en eventuell träkyrka eller både och.

Längst bak, vanligtvis som det fjärde huset från gatan, fanns på varje stadsgårdstomt i Sigtuna, en hallbyggnad som var gårdsägarens representativa byggnad (fig. 4). Denna utgjorde ett slags filial till stormännens/gårdsägarnas betydligt mer imponerande hallar på landsbygden där man hade sitt huvudsakliga viste.

Tidigare under vikingatiden fungerade hallbyggnaderna på stormansgårdarna bl a som rum för den hedniska kulten. Sannolikt fortsatte detta bruk, men nu med kristna förtecken, både på stormansgårdarna på landet och i staden. Att det verkligen förhåller sig så finns arkeologiska belägg för. Det är nämligen i stadsgårdsmiljön vi påträffar föremål förknippade med kristen trosutövning: sepulkralstenar av grekisk porfyrit (fig. 5), hängkors av metall, små kors av trä, skärvor av bysantinska amforor för olja och vin, kristna böner ristade med runor på revben etc.

För den kristna kulten, för att kunna fira mässan, var det invigda altaret det primära, inte kyrkobyggnaden.

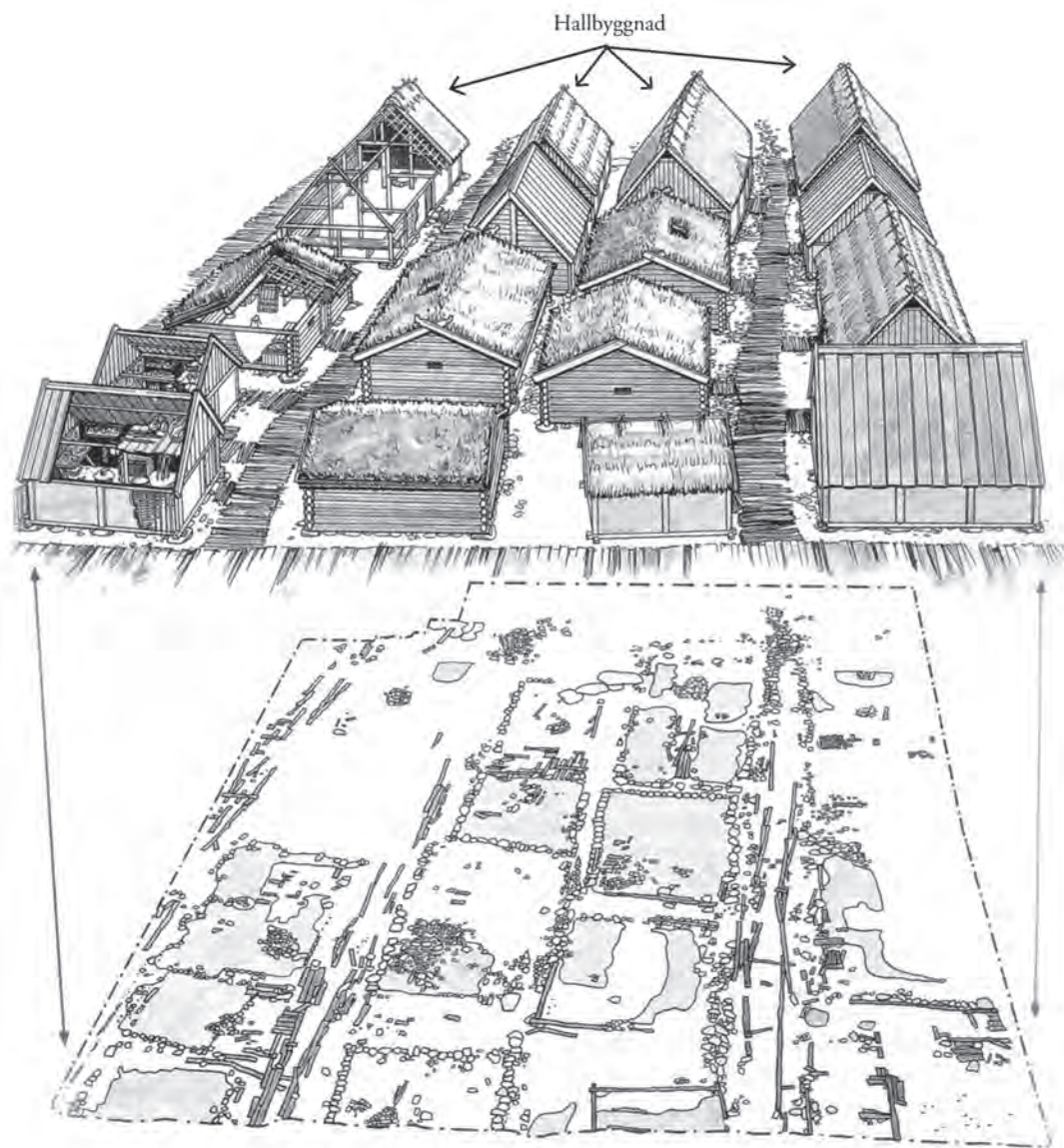


Fig. 4. Fyra stadgårdar, kv. Trädgårdsmästaren, Sigtuna. Hallen längst bak på varje tomt markerad med en pil. Rekonstruktion: Björn Pettersson. Teckning: Mats Vänehem. Efter: Tesch 1998.

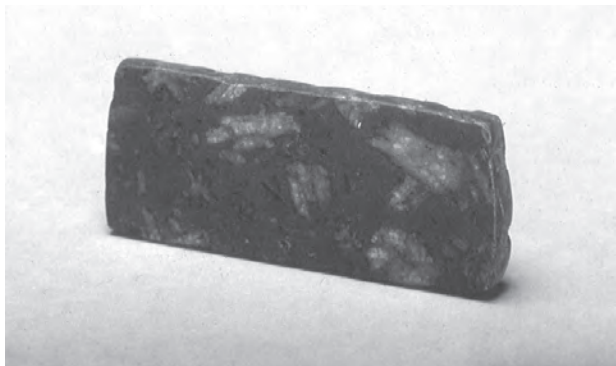


Fig. 5. Sepulkralsten av grekisk porfyrit, slipad på alla sidor. Storlek: 7x3x1 cm. Kv. Professorn 2, Sigtuna. Foto: Gabriel Hildebrand, Raå.

den som sådan. Oavsett var kulten utövades symboliserade altaret den gudomliga närvaron. I det sammanhanget är i synnerhet sepulkralstenarna av stort intresse. En sepulkralsten är ett invigt lock till en relikgömma i ett altarbord av sten eller trä. Den lilla stenplattan i altarbordet har också setts som en symbol för lockhällen i Kristi grav. En träskiva med en infälld sepulkralsten, kanske inte större än att kalk och patén nätt och jämnt fick plats, kunde också tjäna som ett flyttbart altare eller resealtare (fig. 6). Det är möjligt att man också kunde lägga en liten flat sten av det här slaget direkt på det bord där mässan skulle firas.<sup>26</sup> Inte mindre än sex sådana stenar har påträffats i Sigtuna. Förutom enstaka fynd av sepulkralstenar är ett tiotal lösa altarskivor med ram av trä, kända från andra platser i Skandinavien. Antalet stenar påträffade i Sigtuna ställer emellertid staden i en särskild dager. Genom innehavet av ett flyttbart träaltare, kunde mässan firas utan tillgång till en speciell kyrkobyggnad och oavsett om gårdsägaren befann sig i staden eller hemma på gården på landet.<sup>27</sup>

När biskop Adalvard höll mäsas i Sigtuna i början av 1060-talet är det emellertid rimligt att tänka sig att det skedde i en träkyrka – Sigtunas första domkyrka – belägen på den tidigare kungsgårdstomten mitt i staden.<sup>28</sup> Sannolikt byggdes ytterligare några träkyrkor, men denna period blev kort.<sup>29</sup> Redan mot slutet av 1000-talet byggdes den första stenkyrkan – en efterföljare till den första domkyrkan av trä. Av denna stenkyrka har endast grundmurarna bevarats. Kyrkan har varit ca 28,0 meter lång och 12,4 meter bred. I anslutning till kyrkans södra sida fanns en tillbyggd »korsarm« med ca 4,0 x 4,0 meters golvyta. I denna har flera gravar påträffats, vilket tyder på att utbyggnaden fungerat som gravkor.<sup>30</sup> Kyrkan har haft en grund men bred absid, som ansluter direkt till långhusets väggar. Planformen är ovanlig och brukar benämnas absidsalskyrka (se fig. 5 kyrka 1, Wikström denna volym). Ett par av de mer framträdande absidsalskyrkorna i Skandinavien, har båda en krypta, så även sigtunakyrkan.<sup>31</sup> Kryptan är invändigt 7,7 x 5,5

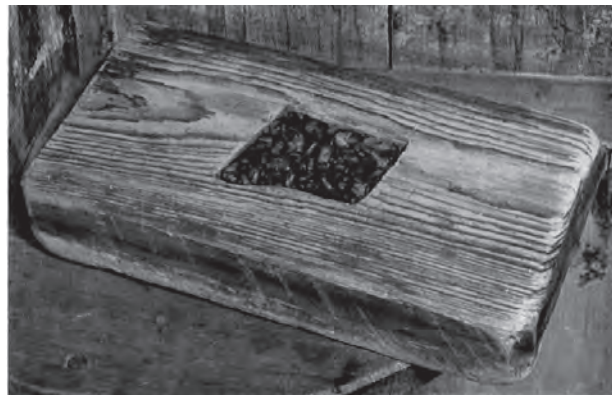


Fig. 6. Rätt tillyxad skiva av furu med en infälld sten av diabasporfyrit hittad i Hedarevs stavkyrka från 1500-talet (efter Näsström 1948). Enligt Emil Ekhoﬀ (1914-16) påträffades föremålet gömt under prediksstolen.



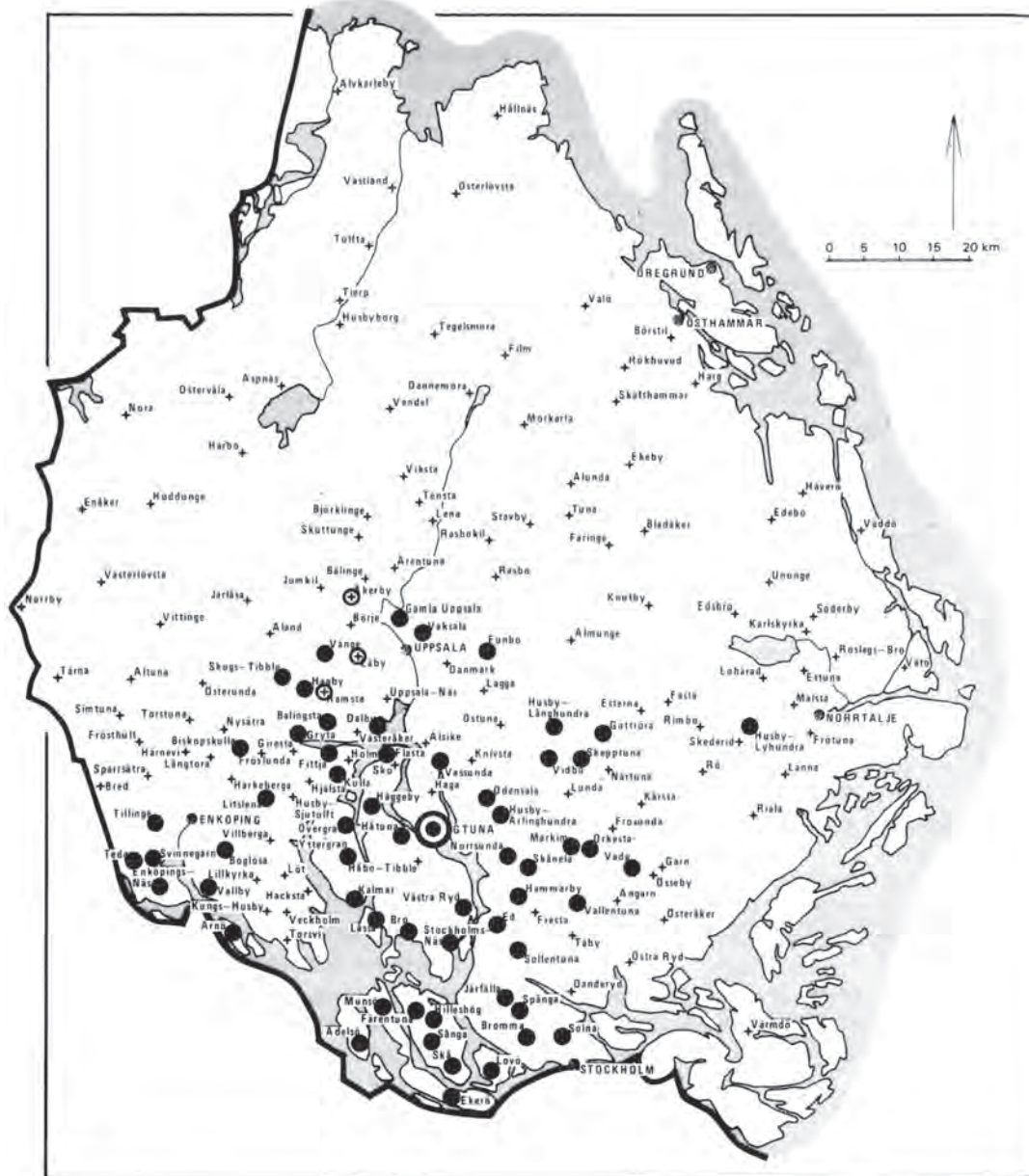


Fig. 7. Romanska stenkyrkor i Uppland (efter Bonnier 1987). I bilden har Sigtuna markerats med en rund ring.

meter och till skillnad från de andra kyrkorna är den belägen i kyrkans västra del. Två symmetriska trappor utgör förbindelselänk mellan kryptan och kyrkorummets.<sup>32</sup> Höjdskillnaden mellan kryptans golv och kyrkorummets är knappt en meter. Under kryptans golv finns någon form av stenkonstruktion (grav?). Ovanpå kryptan har sannolikt varit ett mindre torn med ett läktarrum varifrån kyrkans patronus kunde följa mässan. Eftersom kryptkyrkor vanligtvis förknippas med helgonkult, som grav- eller minneskyrkor för biskopar och kungliga martyrer har kyrkan i museets trädgård också intagit en central plats i Sigtunas sakrala stadsrum. Trapporna har i det sammanhanget varit en förutsättning för de processioner som kan ha passerat kryptan vid kyrkliga högtider.

Med uppförandet av domkyrkan inleddes en period av intensiv byggnadsverksamhet först i Sigtuna (fig. 2b) och senare under 1100-talet i omlandet. Samtidigt upphörde bruket att begrava på gravgård-

arna eller på de gamla ättebackarna på landsbygden.

De romanska stenkyrkorna i Uppland är begränsade till ett område med ca 4-5 mils radie från Sigtuna (fig. 7). Troligen speglar denna spridningsbild den ursprungliga omfattningen av sigtunastiftets organiserade område. Gamla Uppsala däremot ligger i den norra kanten av de romanska stenkyrkornas utbredningsområde. De flesta av kyrkorna har kor med en halvrund avslutning, en absid, som också tolkats som en symbol för biskopens överhöghet.<sup>33</sup>

Det är under denna period som kungamakten och kyrkans samhällseliga position och funktioner staplande började ta form. Kungamakten var mycket instabil och samhällets elit utgjordes av magnatfamiljer, som var löst sammanknutna genom äktenskapsallianser och släktskapsband. Kyrkan var inte en enskilt politiskt handlande institution, utan utnyttjades av elitens medlemmar.<sup>34</sup> Det är mot denna bakgrund vi ska se den febrila byggnadsaktivitet som utbröt un-



Fig. 8. Processionsvägen. Kyrkan i förgrunden är S:t Nicolaus. Kyrkan längst bort är S:t Per och däremellan ligger en av de namnlösa kyrkorna. Rekonstruktion: Jacques Vincent (bild), Jan O. M. Karlsson & Sten Tesch. Efter: Tesch & Vincent 2003.

der 1100-talets första hälft. Stenkyrkorna var byggnadsverk som krävde en stor kapitalinvestering. De var i lika hög grad världsliga som kristna manifestationer, som uppfördes av rikets mest inflytelserika personer och familjer. Kyrkorna byggdes alltså varken av eller för folket. Kyrkans ideologi legitimerade kungadömet och en ny samhällsordning.

Sigtunakyrkornas regelbundna placering, med trettiofem eller femtio meter mellan varje kyrkogård, utmed en nyanlagd gata och med domkyrkan »mitt i byn« (på den tidigare kungsgårdstomten) vara inte bara en maktmanifestation (fig. 2b). Det tyder också på en medveten planering vars syfte var att skapa ett sakralt stadsrum där både Gud och Konung hyllades. Staden som byggts för kungamaktens behov, fick nu också en kristen innebörd. Den nyanlagda stenlagda gatan, som bitvis är arkeologiskt belagd, fungerade sannolikt som en ceremoniell processionsväg vid de stora kyrkliga högtiderna. Ytterligare en stenlagd gata, från processionsvägen och ner mot domkyrkan har säkert också ingått i processionsstråket. Övriga gator i staden var träbelagda. Vid varje kyrka, beroende på vilka relikier som fanns i kyrkan, ägde olika kulthandlingar rum (fig. 8). Nu hade mässan och de ceremonier som tidigare utförts i hallen definitivt flyttat in i kyrkan. Det är frestande att se kung Inge den äldre (1079-1084, 1087-1110) som hjärnan bakom skapandet av det sakrala stadsrummet i Sigtuna.

Först under 1200-talets lopp kan vi se en helt utbyggd sockenorganisation med tillhörande församlingar. Det innebar en radikal förändring av det kyrkotopografiska rummet i Sigtuna. S:t Lars fungerade sannolikt som stadsförsamlingens kyrka och S:t Per och S:t Olof som församlingskyrkor för den omgivande landsbygden. Övriga kyrkor revs, förutom S:t Nicolaus som var privat under hela medeltiden (fig. 2c-d).<sup>35</sup>

#### 4. Utgrävningar i S:t Olofs kyrkoruin

##### *Kyrkan*

S:t Olofs kyrka låg längst i öster av kyrkorna utmed processionsvägen (fig. 2b). Idag omger Mariakyrkans kyrkogård även S:t Olofs ruin (fig. 9). Kyrkoruinen är 26 meter lång och dess största bredd är 21,5 meter. Långhusets yttre bredd är ca 14 meter. Kyrkan har ett kort långhus, centraltorn över korsmitten, korsarmar utan absider och ett absidförsett treskeppigt kor (fig. 10). Kyrkan är byggd av utvald och kluven marksten. I hörn och arkadbågar finns inslag av huggen sandsten. Sannolikt har inslaget av sandsten ursprungligen varit mer konsekvent. Exteriört har kyrkans utseende varit tänkt som pseudobasilka. I varje fall gäller det koret. Kalkbruksfogarna har troligtvis varit utstrukna så att intrycket varit nära en putsad kyrkas (fig. 10).

Långhuset är mycket kort, ca 5 meter i innermått, och saknar ingång. Det kraftiga centraltornet vilar på fem massiva pelare med kvadratisk tvärsnitt. Ursprungligen har det varit åtta pelare, så att tornet burits upp av dubbla arkadbågar åt alla väderstreck. Det absidförsedda korets mittskepp är brett och har ursprungligen antingen haft en öppen takstol eller ett platt innertak av trä. Innertaket ersattes under senmedeltiden av tegelvalv. De smala sidoskeppen har delvis bevarade tunnvalv av gråstensflis. Kyrkans fönsteröppningar har en utformning som är unik i landet, trånga och avsmalnande uppåt samt med dageröppningen i murens ytterliv. Den enda medeltida portalen, i den norra korsarmen, har en liknande utformning fast större och dess höjd tyder på att den utformats med tanke på kyrkliga processioner. I den södra korsarmen har det ursprungligen endast funnits en fönsteröppning. Under senmedeltiden eller senare byggdes en sydportal varvid fönsteröppningen delvis förstördes.





*Fig. 9. S:t Olofs ruin från SÖ. Foto: Jacques Vincent. Efter: Tesch & Vincent 2003.*



*Fig. 10. S:t Olof (stenkyrka II). Rekonstruktion: Jacques Vincent (bild), Jan O. M. Karlsson & Sten Tesch. Efter: Tesch & Vincent 2003.*



På korets södra sida har man under senmedeltiden eller senare tagit upp två större fönsteröppningar.

I anslutning till korets södra yttermur kan man idag se grunden till en liten murad byggnad, i vilken syns spåren av en numera uttorkad och cementerad stensatt brunn. Det lilla brunnshusets norra mur har byggts in i kyrkans södra mur, vilket betyder att den är äldre än den synliga kyrkans mur.<sup>36</sup> Den murade byggnaden kan ha uppförts över en helig källa knuten till S:t Olofskulten.<sup>37</sup> I dess norra mur finns en lågt placerad fönsteröppning som vetter in mot kyrkan kor. Enligt Armin Tuulse har denna öppning fungerat som ett *hagioskop*, d v s en fönsteröppning varifrån man ser det heliga – t ex ett relikskrin stående framför högaltaret. Dess undergörande källvatten gjorde att brunns huset besöktes av många obotligt sjuka, som ej hade tillträde till koret, men som ändå kunde skåda relikskrinet genom fönsteröppningen.<sup>38</sup> Den naturliga tolkningen av fönsteröppningen är emellertid att den är vänd åt motsatt håll och att den utgör ett ursprungligt fönster i det från början fristående brunns huset, vilket anknyter till Gunnar Redelius' tolkning, nämligen att det i själva verket är brunns huset som härbärgerat en relik av hög dignitet d v s fungerat som relikvarium. På så sätt blir fönsteröppningens funktion som hagioskop mer logisk.<sup>39</sup> Källan/brunnen kan också ha använts i samband med dopceremonier, vilket betyder att huset även skulle kunna rubriceras som ett baptisterium.

S:t Olofs planform är märklig på det viset att koret är både större och längre än långhuset. Det tyder på att kyrkan varit stort tänkt, men att byggherrens kanske avslutats efter en mindre måttstock. Det befintliga långhuset är sannolikt yngre än resten av kyrkan. Vid en utgrävning 1923 framkom grundmurar väster om långhuset som visar att man hade för avsikt

att göra detta 4-5 meter längre, dvs nästan lika långt som koret samt treskeppigt som detta (fig. 11).<sup>40</sup> Olika faktorer har anförts varför bygget avbrutits och inte fullbordats som planerat: Till dessa förklaringar hör sigtunastiftets upphörande i mitten av 1100-talet,

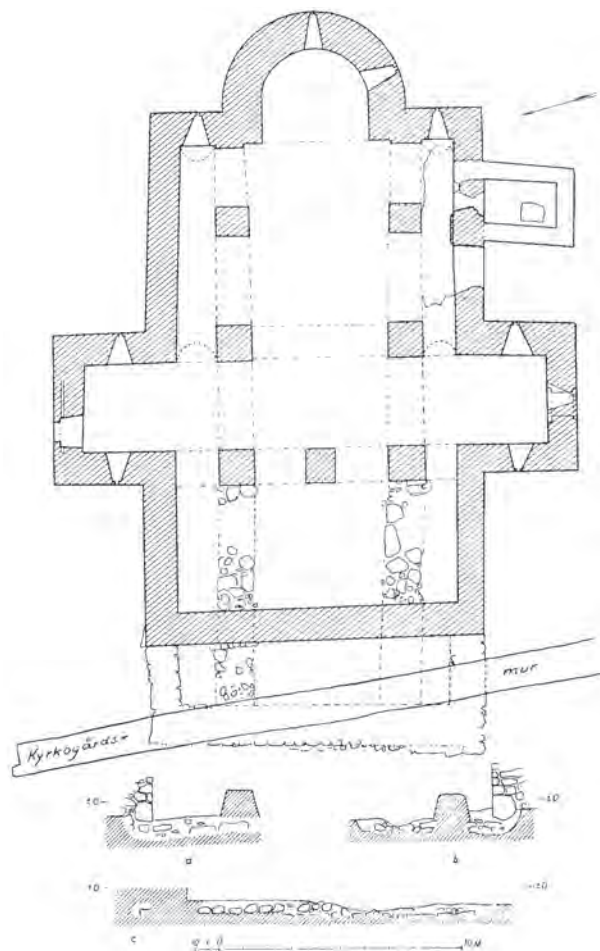


Fig. 11. S:t Olof planritning 1923. Efter: Thordeman 1922-23.

de östliga piraternas härjning av Sigtuna år 1187 eller en allmän nergång för staden.

Det kan också vara så att långhuset under hela medeltiden bestått av ett provisorium byggt av trä. Avsaknaden av spår av valvanfang på tornets västfasad tyder på detta.<sup>41</sup> Enligt 1600-talshistorikern Messenius lät Johan III på 1580-talet förbättra och bygga om flera av sigtunakyrkorna. Inte minst S:t Olof bär spår av kungens katolska nit. De murade tegelpartierna i centraltornet, rivningen av en del av de kvadratiska pelarna, men också det korta och oansenliga långhuset av sten skulle kunna vara Johan III:s verk.<sup>42</sup> Under 1600-talet började kyrkan att förfalla och mot slutet av 1600-talet återstod endast ruiner. Sedan 1890-talet underhålls ruinen i syfte att bevaras i sitt befintliga skick.

#### *Datering, förebilder och funktion*

Eftersom S:t Olofs kyrka saknar direkta motsvarigheter har konst- och arkitekturhistoriker haft mycket svårt att stildatera när kyrkobygget påbörjats. Spännvidden ligger mellan tidigast 1080 och 1160.<sup>43</sup> Det har också funnits vitt skilda åsikter när det gäller föbeelderna till denna unika kyrkobyggnad. De tätt placerade arkadbågarna och pelarna i korsmitten har setts som ett byggnadssätt framsprunget ur stavkyrkoarkitekturen, d v s man har tänkt i trä men byggt i sten.<sup>44</sup> Ett uppslagsrikt förslag är att kyrkan haft en bysantinsk eller armenisk centralkyrkoanläggning som förebild.<sup>45</sup> Förebilder har också sökts i krigarhelgonets egen kyrka, Nidarosdomen i Trondheim, i sin äldsta skepnad<sup>46</sup> och dess föregångare, Olav Kyrres Kristkirke.<sup>47</sup> Anglo-normandiska stilförebilder har också föresvävat flera forskare.<sup>48</sup> Det gäller t ex de avsmalnande och trånga fönsteröppningarna. Andra återigen har sett fönsteröppningarna som sprungna ur den norska stavkyrkoarkitekturen. En rysk for-

skare anser att S:t Olof i Sigtuna och ytterligare ett par svenska kyrkor visar försök på att imitera fornryska kyrkstilar.<sup>49</sup> Av särskilt intresse är de jämförelser som gjorts med benediktinordens kyrkoarkitektur.<sup>50</sup> Kyrkans planform, treskeppigheten med de trånga välvda sidoskeppen och den höga nordportalen kan tyda på en arkitektur anpassad till benediktinernas processionsinriktade liturgi.

När det gäller kyrkans funktion har det anförts många olika förslag, t ex domkyrka för en av två konkurrerande missioner; den engelska med utgångspunkt från S:t Olof och den bremensiska från S:t Per.<sup>51</sup> Andra förslag är att den byggts som benediktinsk klosterkatedral eller vallfartskyrka för S:t Olofskulten,<sup>52</sup> prostkyrka<sup>53</sup> och gotländsk gilleskyrka.<sup>54</sup> Under senmedeltiden har kyrkan helt klart använts som kyrka för en församling som bodde helt eller delvis utanför staden.<sup>55</sup>

Gunnar Redelius är en av dem som ivrigast hävdar att S:t Olof är byggd enligt benediktinsk tradition. Insatta i ett sammanhang, det sakrala stadsrummet, anser han att S:t Per och S:t Olof är »byggda för att samspeja i ett folkligt-liturgiskt skådespel där konungen mottages av kyrkan och folket och där konungen hyllas, inte bara som härskare utan också som en pilgrim på väg till relikien i klosterkyrkan (S:t Olof)«. <sup>56</sup>

#### *Arkeologisk undersökningar 2001, 2002 och 2004*

Tidigare har endast en utgrävning gjorts i S:t Olof. Den utfördes 1923 och berörde framför allt grundmurarna väster om det nuvarande långhuset.<sup>57</sup> När nya utgrävningarna planerades 2001 var därför frågeställningarna enkla: Går det att få en närmare datering av kyrkan? Hur är kyrkans grundmurar konstruerade? Finns det gravar inne i kyrkan? Finns det gravar som är äldre än kyrkan? Har det funnits en träkyrka

på platsen innan stenkyrkan byggdes? Sammanlagt har under tre grävningssäsonger ca 25 kvadratmeter undersökts både inne i ruinen och utanför, men endast en mindre del har grävts ner till ursprunglig markyta (fig. 12).

Redan det första året (2001) gjordes en förbryllande upptäckt inne i kyrkan – en murad grund som var lika bred, djup och välbyggd som kyrkans grundmur. Det framkomna murpartiet låg mellan två av pelarna i korets södra del (fig. 13). Murens ovansida låg inte mer än ett par decimeter under den nuvarande grusade markytan i ruinen. Ovansidan var plan och stenarna var fogade med kalkbruk. Eftersom en av de kraftiga pelarna var placerad direkt på muren låg det nära till hands att tolka muren som en del av ett sammanhängande fundament för pelarna. Ett sådant rutformigt system av pelarfundament har t ex dokumenterats vid undersökningar i Clemenskirken i Oslo (fig. 14).<sup>58</sup> Det fanns dock funderingar om att vi var en ännu äldre stenkyrka på spåren, vilket var

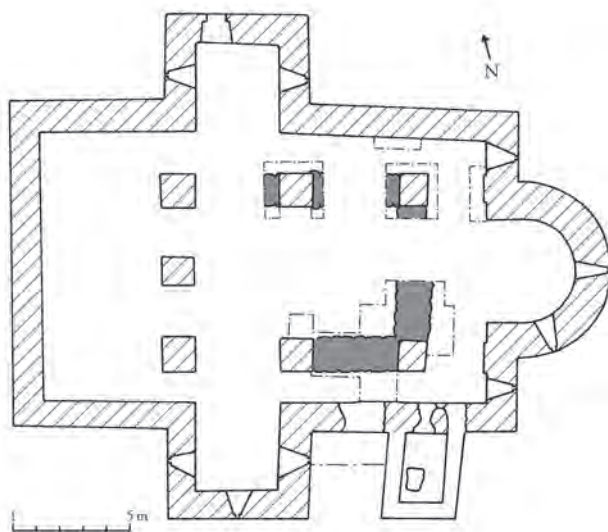


Fig. 12. S:t Olof planritning. Arkeologiska undersökningar 2001, 2002 och 2004.

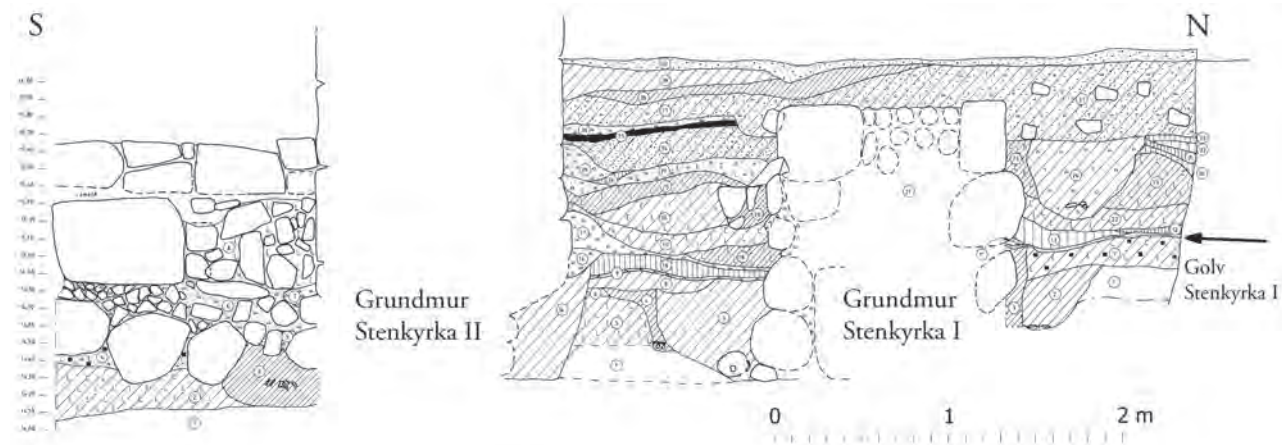


Fig. 13. S:t Olof profilritning. Arkeologiska undersökningar 2001 och 2002. Grundmurar stenkyrka I och II.

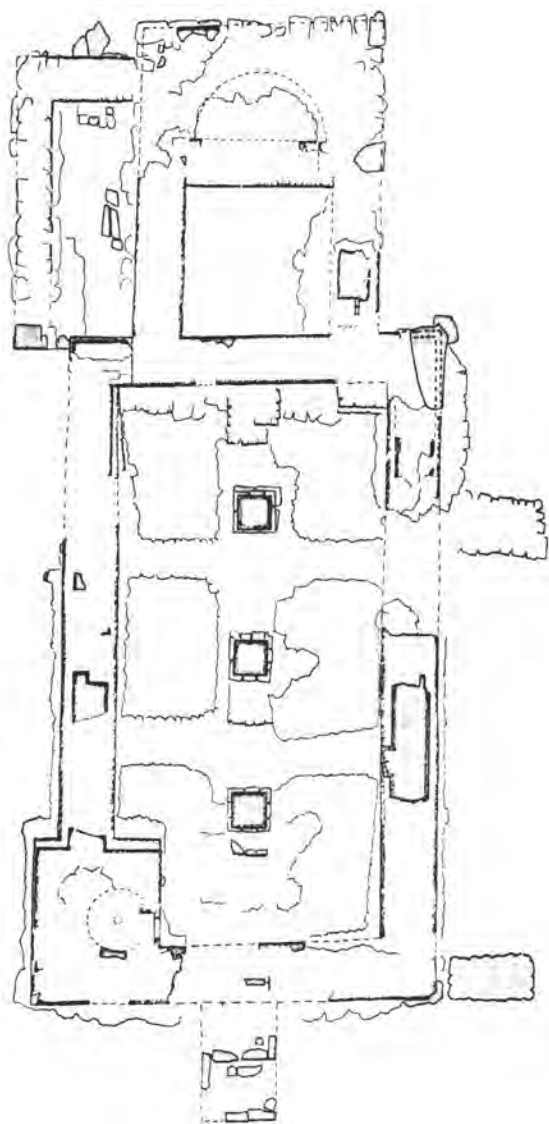


Fig. 14. Clemenskirken i Oslo med dess ett inre grundmurssystem. Ursprungligen var det nog tänkt att pelarna skulle placeras där grundmurarna korsar varandra, men så blev inte fallet. Efter: Eide 1974.

en hisnande tanke eftersom S:t Olof allmänt anses vara en av de absolut äldsta stenkyrkorna i Sverige. Vid en utvidgning av schaktet öster och söder om den östligaste pelaren framkom inte några spår av grundmuren, vilket det borde ha gjort om muren primärt byggts som fundament för pelaren.

Det andra året (2002) grävdes ett schakt norr om pelaren och mycket riktig, här fanns en fortsättning på muren. De framkomna murpartierna bildade nu en rät vinkel med pelaren stående över hörnet. I hörnet, ca en meter under markytan i ruinen, påträffades till yttermera visso en tunn kalkbruksslammad golvnivå (fig. 13), vilket slutligen bekräftade misstanken att muren tillhör en stenkyrka som är äldre (stenkyrka I) än den vi ser idag (stenkyrka II). Dessutom var en liten bit av den yngre stenkyrkans golvbeläggning bevarad ovanpå den framkomna äldre kyrkans mur. Det står alltså klart att murresterna skulle kunna tolkas som det sydöstra hörnet av ett rakt avslutat kor eller en mindre rektangulär byggnad. Av golvnivån i stenkyrka I framgår att inte hela den framkomna muren är en grundmur utan att de två översta skiften utgör kyrkans dagermur (fig. 13).

För att på ett enkelt sätt försöka fastställa stenkyrka I:s planform gjordes det påföljande året (2003) en markradarundersökning. Vid undersökningen framkom vissa indikationer på underliggande murar och gravar, men inte tillräckligt säkra för att tillföra något till helheten. Därför grävdes nästa år (2004) ytterligare tre mindre schakt, enbart i syfte att fånga upp grundmurens sträckning. Inga kulturlager äldre än 1500-talet berördes, men stenkyrka I:s planform kunde ändå följas vidare mot norr och väster (fig. 12). Liknande schakt planeras i år (2005).<sup>59</sup>

I samband med de utgrävningar som gjorts har också flera gravar undersökts, varav de flesta på kyrkans



sydsida mellan den södra korsarmen och brunnshuset. En av dessa gravar var äldre än stenkyrka II och hade delvis förstörts i samband med grundgrävningen för densamma. Delar av graven låg dessutom under brunnshuset, vilket betyder att graven var äldre än både stenkyrka II och brunnshuset. Dessutom påträffades en grav inne i kyrkan, delvis under grundmuren till stenkyrka I och delvis förstörd av nergrävningen för grundmuren, vilket betyder att denna grav är äldre än stenkyrka I. I båda gravarna låg de gravlagda med armarna längs med kroppen (armställning A). I gravfyllningen fanns inga spår av kalkbruk. Gravarna är belägg för att stenkyrkorna föregåtts av en träkyrka och/eller en gravgård på samma plats. Stenkyrka I har troligtvis varit i bruk under en mycket kort period innan en ny och större kyrka byggdes. Härvid utnyttjades den äldre kyrkans nerbrutna och avjämnade murar som fundament för de kraftiga fyrkantiga pelarna i stenkyrka II. Avståndet mellan grundmurarna var i söder endast 1,2 meter (fig. 13). Brunnshuset fogades in i kyrkans södra vägg. För att täcka över den äldre kyrkans murar gjordes kraftiga utfyllnader och överst påfördes ett lager med lera. Den ursprungliga golvnivån i stenkyrka I ligger endast några centimeter under dagens markyta i ruinen. Även den yngre grundmuren var välbyggd, nedgrävd ca 2 meter i marken och fogad med kalkbruk i dess övre del.

S:t Olofs byggnadshistoria kan nu skisseras enligt följande:

1. Gravgård ca 980-1050 och/eller
2. träkyrka med kyrkogård och intilliggande fristående relikvarium/baptisterium, ca 1050-1075
3. Stenkyrka I med kyrkogård och intilliggande fristående relikvarium/baptisterium, ca 1075-1100-talets början

4. Stenkyrka II med brunnshus infogat i sydmuren och tillhörande kyrkogård, ca 1100-talets början-1500-talets slut. På 1300-talet får kyrkan valv och stora fönsteröppningar tas upp i stället för de små.
5. Stenkyrka II förfaller och blir ruin, 1600-1900-talet

Eftersom det inte finns så många exempel på murade grundmurar är de i varje fall delvis murade grunderna i S:t Olof I och II av stort intresse. Det är dock inte nog med detta. Det finns faktiskt ytterligare exempel på en murad grundmur från Sigtuna. Vid arkeologiska undersökningar av kyrkolämningen i museets trädgård 1993 och 1995 påträffades också en murad grundmur. Den var ca 2 meter bred och djupt nergrävd ca 1,4 meter och fogad med kalkbruk. Det var endast ett kort avsnitt av grundmurens södra fasad, som frilades vid dessa utgrävningar. Därför är det omöjligt att avgöra om grundmuren varit fogad med kalkbruk rakt igenom. Det ska också sägas att vid undersökningstillfället låg inte fokus på att lösa grundmurens konstruktion utan på stratigrafin och att undersöka de gravar, bl a en biskopsgrav, som fanns på kyrkans södra sida.<sup>60</sup> Av dokumentationen framgår dock att kalkbruksfogningen var tydligast i grundmurens övre del. Detta faktum, att stenkyrkan haft en mer eller mindre stel grundmur, har i den diskussion som följt varit ytterligare ett belägg för att kyrkan ska uppfattas som den äldsta stenkyrkan i Sigtuna och för dess status som domkyrka.

### 5. *Slutord*

I samband med två utgrävningar i Sigtuna har det framkommit att två av stadens minst sex romanska kyrkor varit grundlagda med en delvis murad grund. Som

anförts ovan tillhör en sådan grundmurningsteknik det allra äldsta skedet av stenkyrkobyggnad i Skandinavien. Den stela grundmurningstekniken infördes från kontinenten av utländska byggmästare. Sannolikt insåg man snart att denna teknik inte passade vårt biträsta klimat med kraftig tjällossning, varför man övergick till att bygga mer följsamma grundmurar.

I S:t Olofs kyrkoruin har dessutom påträffats en delvis murad grundmur till en byggnad som är äldre än den tidigare kända. Med tanke på S:t Olofs ställning i den kyrkoarkeologiska och arkitekturhistoriska diskussionen är detta mycket intressant och en närmare datering av kyrkans byggnadshistoria är naturligtvis av mycket stort vetenskapligt värde. Dateringsfrågan kan angripas på två sätt. Dels genom C14-dateringar av både gravar och kalkbruk, dels genom en kalkbruksundersökning, som kan användas för en relativ datering av olika byggnadsdelar. Slutmålet är att kunna upprätta en byggnadshistorisk matris över S:t Olof både under och över mark – från den jungfruliga markytan på 900-talet till dagens ruin och de restaureringar som gjorts av denna. När det gäller grundmurarna vore det naturligtvis önskvärt att finna ett skadat parti av grundmuren, i varje fall till stenkyrka I, för att kunna göra en genomskärning och därmed få en tydligare bild av dess konstruktion och om den varit murad rakt igenom.

Hur ska då undersökningsresultaten inpassas i tidigare forskares syn på S:t Olof? Vem ligger bakom byggandet av stenkyrka I och II och för vem byggdes de? Som anförts ovan visar stenkyrka II upp många drag som kan knytas till benediktinernas arkitektur. Några skriftliga belägg för benediktinordens närvaro i det medeltida Sverige finns inte. I Danmark och Norge ger de skriftliga källorna bättre besked. I synnerhet i Danmark grundades ett stort antal benediktinkloster.

Det är därför rimligt att anta att det funnits enstaka nerlag av benediktinska klostergrundningar även i Sverige och i Sigtuna.<sup>61</sup> Att tolka S:t Olof (stenkyrka II) som en benediktinskt klosterkatedral skulle också passa väl in i tankarna om det medvetet uppbyggda sakrala stadsrummet.<sup>62</sup>

Ännu osäkrare är naturligtvis svaren på dessa frågor när det gäller stenkyrka I och brunnshuset, där vi sannolikt rör oss i tiden före år 1100. Utan att se det som ett svar kan det vara av intresse att nämna ett par tankar kring runstenresandet och kyrkans närvaro i Sigtuna, som under senare år framlagts i ett par doktorsavhandlingar.

Torun Zachrisson ser den andra vågens runstensresande, från mitten av 1000-talet till en bit in i 1100-talet, som en riktad missionsinsats från biskopen i Sigtuna med syfte att vinna fler själar för den kristna tron. När runstenresandet upphör började de första stenkyrkorna att uppföras på landsbygden. Zachrisson ser också ett samband med införandet av tiondet. Enligt en skriftlig källa från 1200-talet uppfördes stenkyrkan i Gamla Uppsala år 1138.<sup>63</sup>

Laila Kitzler Åhfeldt har visat att många runstenar gjordes av flera personer i samarbete. Ristarsignaturen stod inte för en enskild person utan för en verkstad. Dessa verkstäder krävde en organisation med både liturgisk kunskap och skriftlighet samt kunskap om hur man hantverksmässigt gick till väga för att hugga en runsten. Kitzler Åhfeldt föreslår därför att runstensverkstäderna ingått i någon typ av tidig monastisk struktur, antingen sekulär eller regulär, det vill säga monastiska sällskap,<sup>64</sup> som kanske följt Benedikts regel. Båda författarna framhåller de engelska stilinfluensterna i runstensristandet, vilket tyder på att när den Hamburg-Bremensiske biskopen fördrivits från Sigtuna så är det engelska missionärer som varit mest verk-

samma. Att de skriftliga källorna tiger gör inte tankarna mindre intressanta. Kanske finns det möjligheter att arkeologiskt närma sig dessa frågor. Den koncentration av liturgiska föremål som kan knytas till vissa stadsgårdar i Sigtuna kan vara ett sådant spår även om många av dessa fynd pekar på östkyrkliga kontakter. Kanske kan också den murade grundmuren vara en väg att arkeologiskt närma sig problemet?

#### Noter

1. Ekroll 1997 s. 76 ff.
2. Andersson & Hildebrand 1988 s. 102 ff.
3. Förutom dominikankonventet grundat 1237, som föregicks av ett misslyckat grundläggningsförsök 1220-21, har bl. a. Tuulse 1968 och Lovén 2001 diskuterat möjligheten att funnits en benediktinsk klosterstiftelse i Sigtuna. Två kilometer norr om Sigtuna grundlades ca 1160 ett cistercienserkloster, det första kända klostret i Svealand. Klostret flyttades emellertid till Säby (Julita) i Södermanland efter ett eller ett par decennier.
4. Martinus Aschaneus, uppvuxen i sigtunatrakten, kyrkoherde och en rikets första antikvarier. Vidare se Wikström denna volym not 15.
5. T.ex. Brunius 1851 och Klingspor 1876.
6. Andersson 1983.
7. Redelius 1975 och 1999.
8. Douglas 1979.
9. Hillbom 1987; Tesch 2001 a s. 15 och b; Pettersson i tryck.
10. Tesch 2000.
11. Redin 1997; Ottosson 1996 fig. 8.
12. Projektet »Kungsgård – biskopskyrka – torg«. Projektets arbetshypotes framgår av titeln, som beskriver den centralt belägna museitomtens medeltida utveckling. Tesch & Edberg (red.), Biskopen i museets trädgård. En arkeologisk gåta 2001.
13. De planerade undersökningarna omfattar S:t Olof, S:t Nicolaus, S:t Per och kyrkan i museets trädgård. Med tiden och beroende på resultaten kan frågeställningarna utvecklas. Hittills har utgrävningar gjorts i S:t Olof 2001, 2002 och 2004 (Fogelberg & Tesch 2002 och 2003, rapportmanus). Dessutom planeras en inventering och dokumentation av den stora mängd huggen byggnadssten som idag kan återfinnas som sylvstenar, dörrstenar och trappstenar mm i hus och trädgårdar inom den medeltida stadskärnan. I Sigtuna Museums samlingar finns dessutom ett stort antal byggnadsfragment tillvaratagna. Merparten av dessa stenar härrör från någon av stadens romanska kyrkor. I detta arbete ingår också att bestämma bergarten och dess proveniens samt att försöka bestämma byggnadsfragmentens funktion och plats samt i vilken byggnad de ingått.
14. Persson 2003.
15. Senare bidrag se Bonnier 1989 och Lovén 1990.
16. Även gravarna har blivit intressanta i det sammanhanget. I en avhandling av Anna Kjellström som läggs fram 2005 vid Arkeoosteologiska forskningslaboratoriet (AOFL), Stockholms universitet analyseras 574 gravar från både grav- och kyrkogårdar i Sigtuna. Avhandlingens titel är *The Urban Farmer. Archaeosteological Analysis of Skeletons from Medieval Sigtuna Interpreted in a Socioeconomic Perspective*.
17. Tesch 2001a och b.
18. Roslund 1997.
19. Tesch 2000; 2001b och 2003.
20. Tesch 2001 a.
21. Cinthio 2002; Møller & Olsen 1961.
22. Skre 1995; Lidén; 1997 s. 209 ff.
23. Ullén 1998 s. 200.
24. Tesch 2001 b s. 29; Stolt 2001 s. 33 ff.
25. Vid utgrävningar av vikingatida gravfält i Uppland har det under de senaste decennierna blivit alltmer uppenbart att många brukats en god bit in i 1100-talet. Det betyder att gravfälten transformerats till kristna begravningsplatser. Det betyder också att eventuella träkyrkor inte ska sökas på platsen för stenkyrkan utan i anslutning till gården och gravfältet. Ett bra exempel på ett sådant gravfält har undersökts vid Valsta i Norrsunda socken, ca 1 mil SÖ om Sigtuna. Se Andersson 1997.
26. Stolt 2001 s. 25 ff.
27. Tesch 2001 b s. 28 f.
28. Kungsgården antas ha flyttats till stadens västra kant. I samband med detta avhystes flera stadsgårdstomter. I anslutning till den nya stadsgården uppfördes så småningom S:t Pers kyrka (fig. 2b)
29. Tesch 2000, 2001 a b. Av en lycklig omständighet framkom för några år sedan, i kv. Magistern i stadsområdets västra kant indirekta belägg för en träkyrka. Här undersöktes tre rader med gravar som syntes ordna sig efter en kyrkobyggnad belägen norr om undersökningsschaktet. Kyrkogården verkar att ha haft mycket kort varaktighet och någon stenkyrka byggdes aldrig på platsen.

- Ett annat indirekt belägg framkom vid en undersökning som gjordes för att lokalisera Viby cistercienserkloster utanför Sigtuna. Härvid framkom grundmuren (utan kalkbruk) till en normalstor romansk stenkyrka med absid. Kyrkobygget hade aldrig fullföljts. Likafullt påträffades 4 skelettgravar i och intill kyrkan. En av gravarna som bestod av en kista gjord av hällar låg mitt i kyrkan. Graven som sannolikt är en patronatsgrav har sannolikt hört till en träkyrka inom ramen för den planerade stenkyrkan. Stenkyrkan bör vara påbörjad före ca 1060, då klostret inrättades.
30. Tesch 2001 b s. 18.
  31. Kyrkan vid Sverkersgården på Omberg i Östergötland. Holmström 1999. och Gregoriuskirken/Olavskirken i Trondheim. Christophersen 1992.
  32. Samma arrangemang finns också i de andra två kryptkyrkorna som är kända från medeltida svenskt område; kyrkan vid Sverkersgården och Skara domkyrka. Wideen 1993.
  33. Wienberg 1997.
  34. Hermanson 2000.
  35. Bonnier 1989 s. 12.
  36. Bonnier 1987 s. 281.
  37. Floderus 1941 s. 116; Bonnier 1987 s. 281.
  38. Tuulse 1968 s. 40.
  39. Redelius 1999 s. 1.
  40. Thordeman 1944.
  41. Redelius 1999 s. 4.
  42. Floderus 1941 s. 120, Bonnier 1989 s.12.
  43. Ottosson 1996 s. 19.
  44. Bonnier 1987 s. 19 »...en monumental stavkyrka – byggd i sten.«, Tuulse 1968 s. 40.
  45. Thordeman 1922.
  46. Lundberg 1935 s. 228 ff.
  47. Tuulse 1968 s. 40.
  48. Cornell 1920, s. 101, Svanberg 1964 s. 24, Tuulse 1968, s. 40.
  49. Ioannisyan, s. 320.
  50. Tuulse 1968 s. 40.
  51. Sundquist 1953 s. 188 ff.
  52. Tuulse 1968 s. 40.
  53. Bonnier 1989 s. 11.
  54. Floderus 1941 s. 92.
  55. Bonnier 1989 s. 12.
  56. Redelius 1999 s. 11.
  57. Thordeman 1944.
  58. Eide 1974. plansje 2.
  59. Tesch 2001 b.
  60. Enligt traditionen grundade kung Inge den äldre och drottning Helena omkring år 1100 ett kloster för nunnor i Vreta, som följde Benedikts regel. Nilsson 1998 s. 117.
  61. Redelius 1999; Tesch 2000, 2001.
  62. Zachrisson 1998 s. 155 ff.
  63. Kitzler Åhfeldt 2002 s. 68 ff.

#### Litteratur

- Andersson, Gunnar: A Struggle for Control. Reflections on the Change of Religion in a Rural Context in the Eastern Mälaren Valley. Andersson, Hans et al. (red.), *Visions of the Past. Trends and Traditions in Swedish Medieval Archaeology*. Lund Studies in Medieval Archaeology 19, 1997, s. 353-372 .
- Andersson, Karin: Svensk kyrkoarkeologi (avsnitt 1). *Hikuin* 9, 1983, s. 113-120.
- Andersson, Karin & Hildebrand, Agneta: *Byggnadsarkeologisk undersökning. Det murade huset*. Riksantikvarieämbetet. 2:a reviderade upplagan Stockholm 1988.
- Bonnier, Ann Cathrine: Kyrkorna berättar. Upplands kyrkor 1250-1350. *Upplands Fornminnesförenings Tidskrift* 51, 1987.
- Bonnier, Ann Cathrine: Sigtuna och kyrkorna. Sten Tesch (red.), *Avstamp – för en ny Sigtunaforskning. 18 forskare om Sigtuna*, Sigtuna Museum 1989, s. 9-15.
- Brunius, C. G.: *Konstanteckningar under en resa år 1849*. Lund 1851.
- Cinthio, Maria: *De första stadsborna. Medeltida gravar och människor i Lund*. Stockholm 2002.
- Cornell, Henrik: *Sigtuna och Gamla Uppsala. Ett bidrag till kännedomen om de engelsksvenska förbindelserna under 1000-talet*. Stockholm 1920.
- Christophersen, Axel: Olavskirke, Olavskult og Trondheims tidlige kirketopografi – problem og perspektiv. Steinar Supphellen (red.), *Kongsmenn og krossmenn. Festskrift till Grethe Authén Blom*, Det Kongl. Norske videnskabers selskab, Skrifter 1. Trondheim 1992, s. 39-67.
- Douglas, Marietta: *Sigtuna. Rapport 5*. Projektet Medeltidsstaden. Stockholm 1979.
- Eide, O. E.: *De toskipede kirker i Oslo*. Et forsøk på redatering og opphavsbestemmelse med utgangspunkt i de siste utgravninger i Clemenskirken. 2. opplag. Bergen 1974. (stencil)
- Ekhoff, Emil: Sigtunas ödekyrkor. *Svenska Fornminnesföreningens Tidskrift*, Tionde bandet, 1:a häftet, 1905, s. 131-140.



- Ekhoff, Emil: *Svenska stavkyrkor*. Kungl. Vitterhets Historie och Antikvitets Akademien, Stockholm 1914-16.
- Ekroll, Øystein: *Med kleber og kalk. Norsk steinbygging i mellomalderen*. Oslo 1997.
- Floderus, Erik: Nya bidrag till kännedomen om Sigtunakyrkorna. *Fornvännen* häfte 4, 1935, s. 206-218.
- Floderus, Erik: *Sigtuna. Sveriges äldsta medeltidsstad*. Stockholm 1941.
- Fogelberg, Kerstin & Sten Tesch: Utgrävningar i S:t Olofs kyrka. *Populär arkeologi* nr 2 2002, s. 37-38.
- Fogelberg, Kerstin & Sten Tesch: *Utgrävningar i S:t Olofs kyrkoruin 2001-2002*. Sigtuna Museum, preliminär rapport 2002.
- Gihl, Gunnar: Sigtuna och Norrsunda. Tvenne antikvariskt – topografiska manuskript af Martinus Aschaneus, utgifna och kommenterade. Akademisk afhandling. *Upplands Fornminnesförenings tidskrift* XL, 1925-26.
- Hermanson, Lars: Släkt, vänner och makt. *En studie av elitens politiska kultur i 1100-talets Danmark*. Avhandlingar från Historiska institutionen, Göteborgs universitet, 24, 2000.
- Hillbom, Eva: Kvarteret Nunnan, (del av K. Sigtuna Svensson). T. Andrae, M. Hasselmo & K. Lamm (red.). *7000 år på 20 år. Arkeologiska undersökningar i Mellansverige*. Riksantikvarieämbetet, Byrån för arkeologiska undersökningar UV, Stockholm 1987, 230-234.
- Holmström, Marie: Alvastra i statsbildningstid. *Forskaren i fält – en vänbok till Kristina Lamm*. Stockholm 1999, s. 149-160.
- Ioannisyan, Oleg: *Between Byzantium and the Romanesque West: The Architecture of Old Rus' in the 10th-13th Centuries*. Michael Müller-Wille (red.), Rom and Byzanz im Norden. Mission und Glaubenswechsel im Ostseeraum während des 8.-14. Jahrhunderts, Band II, 1999, s. 297-323.
- Kitzler Åhfeldt, Laila: *Work and Worship. Laser Scanner Analysis of Viking Age Rune Stones*. Theses and Papers in Archaeology B:9. Archaeological Research Laboratory. Stockholm University 2002.
- Klingspor, Carl Arvid: Anteckningar under Resor i Uppland sommarens 1869. *Upplands fornminnesförenings tidskrift* I.
- Lidén, Hans Emil: Kirkene bygges. Havarsholm, Jørgen (red.), *Nyt lys på middelalderen*, Oslo 1997, s. 209-220.
- Lovén, Christian: Romanska storkyrkor i Sverige. *Bebyggelsehistorisk tidskrift* 20, 1990, s. 7-26.
- Lovén, Christian: Kloster, klosterliknande inrättningar och klostertraditioner. *Fornvännen* 2001/4, s. 243-266.
- Lundberg, Erik: Sigtunakyrkorna och Norge. *Fornvännen* nr 30, 1935, s. 219-236.
- Lundberg, Erik: *Byggnadskonsten i Sverige under medeltiden. 1000-1400*. Stockholm 1940.
- Møller, Elna & Olaf Olsen: Danske trækirker. *Nationalmuseets Arbejdsmark* 1961, s. 35-58
- Nilsson, Bertil: *Sveriges kyrkohistoria. Missionstid och tidig medeltid*. Stockholm 1999.
- Näsström, Gustaf: *Forna dagars Sverige*. Kulturhistorisk bilderbok om hedenhös och medeltid, Stockholm 1948.
- Ottoson, Mikael: *Stadskyrkor berättar om medeltidens Sigtuna och Skara*. C-uppsats i medeltidsarkeologi. Arkeologiska Institutionen, Lunds universitet 1996.
- Persson, Kjell: *Rapport. Geofysisk prospektering med georadar vid S:t Nicolaus och S:t Olofs kyrkor Sigtuna 3D-modellering*. Arkeologiska Forskningslaboratoriet, Stockholms universitet 2003.
- Pettersen, Björn: *Arkeologiska undersökningar i kv. Nunnan 1987, Sigtuna*. Meddelanden och Rapporter från Sigtuna Museum (in print).
- Redelius, Gunnar: *Sigtunastudier. Historia och byggnadskonst under äldre medeltid*. Stockholm 1975.
- Redelius, Gunnar: *Sankt Olofs kyrka i Sigtuna*. Diskussionsunderlag för seminarium 8/9 1999, Konstvetenskapliga institutionen, Uppsala universitet. (stencil).
- Redin, Lars: Med ögonvråns förlängda seende. Agneta Åkerlund et al. (red.), *Till Gunborg. Arkeologiska samtal*, Stockholm Archaeological Reports Nr 33, 1997, s. 593-601.
- Roslund, Mats: Crumbs from the rich man's table. Byzantine finds in Lund and Sigtuna c. 980-1250. *Visions of the past. Trends and traditions in Swedish medieval archaeology*, Lund Studies in Medieval Archaeology 19, 1997, s. 239-297.
- Skre, Dagfinn: Kirken før sognet. Den tidligste kirkeordningen i Norge. Hans-Emil Liden (red.). *Mötet mellom hedendom og kristendom i Norge*, Oslo 1995, s. 170-233.
- Stolt, Bengt: Boktyngder och bärbara altarskivor. *Kyrkliga sällsynheter på Gotland och annorstädes*, Uddevalla 2001, s. 25-42.
- Sundquist, Nils: Östra Aros. Stadens uppkomst och dess utveckling intill år 1300. Lund, H. (red.), *Uppsala stads historia I*, Utgiven av Uppsala stads historiekommitté, Uppsala 1953.
- Svanberg, Jan: *Medeltida kyrkoarkitektur i Norden*. Stockholm 1964.
- Tesch, Sten: Sigtuna – rikets första stad. Peter Bratt (red.), *Forn tid i ny dager. Arkeologi i Stockholmstrakten*, Stockholms Läns Museum, Stockholm 1998, s. 157-173.
- Tesch, Sten: Det sakrala stadsrummet. Den medeltida kyrkotopografin i Sigtuna. *Medeltidsarkeologisk tidskrift* 2000 nr 1, s. 3-26.

- Tesch, Sten (2001 a): Från hall till kyrka. Kristen kult och kyrkobyggnade i 1000-talets Sigtuna. *Populär Arkeologi* 2001 nr 2, s. 14-16.
- Tesch, Sten (2001b): Olof Palme, S:ta Gertrud och Sigtunas medeltida kyrkotopografi. Sten Tesch & Rune Edberg (red.), *Biskopen i museets trädgård. En arkeologisk gåta*. Sigtuna Museers skriftserie 9, 2001, s. 9-44.
- Tesch, Sten & Jacques Vincent: *Vyer från medeltidens Sigtuna*. Sigtuna Museers skriftserie 10, 2003.
- Thordeman, Bengt: En österländsk kyrkotyp i Sverige? N. Afzelius, H. Olsson. & R. Josephson (red.). *Dikt och studie 1922*. Minnesskrift utgiven av Estetiska föreningen i Uppsala, Uppsala 1922.
- Thordeman, Bengt: Från det äldsta Sigtuna. Olof Palmes grävning år 1915. Bearbetad av Bengt Thordeman. *Upplands Fornminnesförenings tidskrift XXXVII*, Uppsala 1922-23, s.14-32.
- Thordeman, Bengt: S:t Olov i Sigtuna. Dess rekonstruktion och konsthistoriska ställning. *Fornvännen* 1943, s. 28-42.
- Tuulse, A. *Romansk konst i Norden*. 1968.
- Ullén, Marian: Kyrkobyggnad i trä och sten. Bertil Nilsson (red.), *Sveriges kyrkohistoria - Missionstid och tidig medeltid*, 1999, s. 199-207.
- Wideen, Harald: *Skara domkyrkas krypta och gotiska förhall*. Acta Regiae Societatis Scientiarum et Litterarum Gothoburgensis Humaniora 33. Göteborg 1993.
- Wienberg, Jes: Enten – eller. Apsidekirker i Norden. *Hikuin* 24, *Kirkearkæologi i Norden* 6, 1997, s. 7-44.
- Wikström, Anders & Kjellström, Anna: *Rapport Arkeologisk slutundersökning i kvarteret Magistern, Sigtuna*. Rapportmanus.
- Zachrisson, Torun. *Gård, gräns, gravfält. Sammanhang kring ädelmetalldepåer och runstenar från vikingatid och tidigmedeltid i Uppland och Gästrikland*. Stockholm Studies in Archaeology 15. Stockholms universitet 1998.