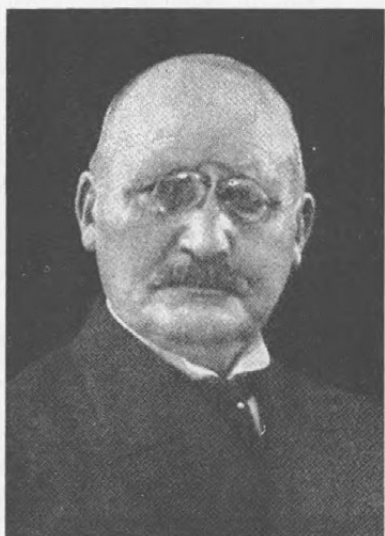


DØDSFALD

FORPAGTER J. WILLUMSEN, ANHOF

Efter nogen Tids Svagelighed døde Forpagter *J. Willumsen*, Anhof, den 20. September, 96 Aar gammel, og dermed har et virksomt Liv og en smuk Landmandsgerning fundet sin Afslutning.

Forpagter J. Willumsen var født paa Samsø den 13. Juli 1848 som Søn af Købmand Willum Jensen. Det var dog ikke Han-



Forpagter *J. Willumsen*.

delen, men Landbruget, der tiltrak ham, havde hans særlige Interesse og vandt hans Kærlighed. Det blev Landmandsgerningen, han gennem et langt Liv og længere, end det bliver de fleste beskaaret, viede sine Kræfter.

Det var karakteristisk for Willumsen, at han vilde til Bunds i, hvad han havde med at gøre, og derfor tilegnede han sig en grundig og omhyggelig saavel praktisk som teoretisk Uddannelse, inden han begyndte som selvstændig praktisk Landmand. Han behøvede ikke at have andre til at fortælle sig, hvor-

ledes Arbejdet skulde gøres. Han havde lært det fra Bunden af og vidste god Besked dermed. Mange unge kunde lære noget af dette. Det er en af de første Betingelser for at blive

en god Arbejdsgiver og en forstaaende Læremester, som Willumsen var det.

Efter sin praktiske Uddannelse, toaarigt Kursus paa Næsgaard Agerbrugsskole og dernæst Forvalter paa flere store Gaarde forpagtede han i 1885 Anhof, som han gennem næsten to Menneskealdre drev med stor Dygtighed, først som Forpagter og fra 1916 som Ejer, indtil han for et Par Aar siden afhændede den, idet han dog til sin Død havde betinget sig at blive boende paa Gaardens smukke Hovedbygning.

Anhof blev hurtig under Willumsens Ledelse drevet frem til en Mønstergaard, og han var anset som en af det fynske Landbrugs mest betydelige praktiske Landmænd. Forpagter Willumsen hørte til de Landmænd, som gennem Fagtidsskrifter og Fagmøder fulgte med i de Fremskridt og Oplysninger, der ad forsøgsmæssig og anden Vej blev stillet til Raadighed for den praktisk dygtige Landmand. Gennem sin grundige og solide Dømmekraft, sit Initiativ og sin store Viljekraft forstod han paa eksempelverdigg Maade at tage det bedste af det nye i Brug og nyttiggøre det i sin smukke Landmandsbedrift.

Han var en dygtig og alsidig Planteavlsmænd, men som den kyndige og forretningsmæssigt dygtige Landmand, han var, forsømte han ikke Husdyrbruget, idet han havde et ydedygtigt Husdyrhold af saavel Heste, Kvæg som Svin, og igennem en meget lang Aarrække var Anhof et meget kendt Avlscenter for Yorkshiresvin. Det var derfor kun naturligt, at Anhof blev et søgt Lærested. Mange unge Landmænd fra alle Egne af Landet har faaet deres praktiske Uddannelse hos Forpagter Willumsen, og de vil sikkert nu ved hans Død mindes ham som den dygtige Læremester og smukke Personlighed, han var i hele sin Færd.

De unges Dygtiggørelse til Landbrugsgerningen laa Forpagter Willumsen stærkt paa Sinde, og det er betegnende, at han var Medlem af Det kgl. danske Landhusholdningsselskabs Lærlingeudvalg fra 1905—1937. Endvidere var han særdeles virksom ved Iværksættelsen af Selskabets Uddannelse af Husholdningselever i 1920, og Medlem af Udvalget derfor fra 1920—1936.

Helt op i sin høje Alder havde han sine Aandsevner i Behold, og til det sidste svigtede han sjældent Delegeretmøder og Fagmøder, paa hvilke han ofte tog Ordet og ud fra sit rige Fond af Erfaringer kort og koncist fremsatte sin Mening om de Spørgsmaal, der var til Behandling, og altid paa en Maade, som tjente Landbruget i dets Arbejde og Anseelse.

Forpagter Willumsen var først og fremmest en fremragende, dygtig, praktisk Landmand og har som saadan i overvejende Grad udfoldet sin Dygtighed og betydelige Evner indenfor sin smukke og alsidige Bedrift paa Anhof og gjort det paa en saadan Maade, at det var et Eksempel til Efterfølgelse.

Det kunde ikke undgaas, at han gennem Aarene af sine Kaldsfæller blev betroet en Række offentlige Hverv, som han dog aldrig tragtede efter og oftest helst ønskede sig fritaget for, hvis de ikke havde Tilknytning til Landbruget. Han var saaledes Medlem af Det kgl. danske Landhusholdningsselskabs Bestyrelsesraad fra 1903—1937 og Medlem af forskellige af Selskabets Udvalg, navnlig tagende Sigte paa Ungdommens Dygtiggørelse. Tillige var han gennem en Aarrække Næstformand for Fyens Stifts patriotiske Selskab og Formand for dettes Planteavlsudvalg, ligesom han var Dommer ved fynske Dyrskuer. Endvidere var han Medlem af Bestyrelsen for Dansk Frøavls-Kompagni og Markfrøkontoret (Trifolium), Formand for Bankraadet for Banken for Nyborg og Omegn, Medlem af Bestyrelsen for Fyns Konservesfabrik, Medlem af Bestyrelsen for Fyns Stifts Landbrugstidende fra dets Oprettelse i 1907 til 1942 m. m.

Forpagter Willumsens betydeligste Livsgerning var helt igennem helliget Landbruget, hvis gode Udvikling og bedste Traditioner han var i nøje Pagt med og arbejdede for. Ved sin helt igennem redelige Færd og smukke menneskelige Egenskaber vil det Minde, Forpagter Willumsen efterlader sig som den gode danske Mand, han var, blive bevaret med Respekt og Taknemmelighed blandt Kaldsfæller og Venner.

N. Peter Poulsen.
