

skylder vi vor landboudom en bedre uddannelse i dens fag, og vi skylder den bedre chancer for selvstændig gerning. Her er en stor ager, som trænger til opdyrkning. Hvis vi hjælpes ad med arbejdet, er jeg overbevist om, at vi kan få det til at gro frodigt, at vi kan få en vågen, dygtig og stræbsom ungdom med virkelig kærlighed til den danske muld.

Arbejdsprøve for heste i Finland.

I dagene 27.—29. april holdtes i Lahti omfattende arbejdsprøver med heste. Disse prøver, der tillægges stor betydning inden for finsk hesteavl, overværede af et lille udvalg fra Danmark, nemlig statskonsulent *Alf. L. Søndergaard*, konsulent *Th. Vendelbo Andersen* og assistent *Willy Olsen*, Statens Redskabsprøver.

Konsulent Th. Vendelbo Andersen redegør her for prøverne og deres gennemførelse samt for udvalgets iagttagelser.

De prøver, vi overværede, fandt sted i Lahti nord for Helsingfors. Der var her anmeldt 52 hingste til optagelse (godkendelse) til stambogen, og de 46 havde givet møde. 6 hingste, som var optaget i stambogen, forsøgte at forbedre tidligere års resultater (i kl. II som det benævnes), og 1 hingst fremstilledes i kl. III, d. v. s. til afkomsundersøgelse; konkurrencen i kl. III opgøres statistisk for afkommet efter hingsten.

De konkurrerende hingste kom fra et meget stort område, og to hesteavlsforbund arbejdede sammen om prøverne. Disse hingstefremstillinger med tilknyttede arbejdsprøver udgør et fast led i finsk hesteavl. Man har kun een race, ca. 400 000 heste ialt. Det er små heste med en gennemsnitsvægt af 540 kg, og man bruger disse heste til alt arbejde såvel som på travbanerne. I 1948 afholdtes 19 hingsteskuer med samtidige afprøvninger, og der fremstilledes ialt 901 hingste til bedømmelse i de 3 klasser. 772 kom i I, 78 i II og 51 i III kl. Af de 772, som fremstilledes og afprøvedes for optagelse i stambog, godkendtes 233 til optagelse i stambog for arbejdsheste



Fig. 1. Ovenstående er taget fra midten af prøvebanen, der er oval og 1 km lang. Denne bane er indrettet specielt til dette brug, og det har kostet ikke så lidt planeringsarbejde — opfyldning i den ene langside med et lag på to—tre meters tykkelse taget fra den anden side, hvor det enkelte steder har været nødvendigt at foretage sprængning af klippen. Man ser en del af hingstene forspændt de små tohjulede, topersoners vogne, som blev benyttet til travprøven. Desuden nogle få private biler og en enkelt lastbil; selv om distriktet er stort, kan de fleste af de 51 hingste selv gå til prøverne.

og 25 til optagelse i stambog for heste af universalttype, altså 258 hingste ialt eller 33 pct. af de fremstillede dyr. Af hingstene fremstillet 2. gang (kl. II) præmieredes af 78 kun de 43 og i afkomgruppen med de 51 hingste præmieredes 48.

Som det fremgår af disse tal, er det ikke nogen let sag at få sin hingst godkendt til optagelse i stambog, og dertil kommer, at 2. og 3. præmie er noget fint og 1. præmie er noget ganske ekstraordinært. Værdien af hingsten stiger betydeligt ved godkendelsen til stambogen; f. eks. betales fra 80 til 200 kr. for bedækning ved en stambogshingst og kun 8 til 20 kr. for bedækning ved de kasserede hingste.

Hver hest, som ønskes optaget i stambog, underkastes

en prøve — og dette gælder også heste, som konkurrerer i kl. II.

Prøverne, der er godkendt af Landbrugsstyrelsen den 19. januar 1949, omfatter følgende:

1. Travprøve over 1 km.
2. Temperament og bevægelse.
3. Trækprøve.

Trækprøven for hingste foregår som anført nedenfor, og for hopper udføres såvel skridt- som trækprøver. Den endelige bedømmelse af bevægelsen sker ved fremføring af hesten i såvel skridt som trav.

Prøvens udførelse.

Trækprøve for hingste.

Trækprøven udføres ved hjælp af et i en bil tilkoblet apparat, med hvilket man kan regulere og måle modstanden, sådan at hestens træk kan sættes i forhold til dens vægt. Først køres en 500 m tilvænningsstrækning, hvorefter hesten hviler i 3 minutter. Derefter køres den egentlige 500 meters trækstrækning, hvorunder hestens hurtighed i skridt kontrolleres. Herefter holdes først 2 minutters pause, og derefter køres 50 m lange distancer eller trapper, som benævnes første, anden, tredje o. s. v. trappe, så langt som nu hesten trækker. Efter hver trappe holdes 2 minutters pause.

Trækmodstanden beregnes for heste af forskellig alder efter følgende procenttal af deres vægt:

For 4-årige er trækmodstanden på tilvænningsstrækningen og den egentlige trækstrækning (de første 1000 m) 20 pct. af hestens vægt, på den første trappe 25, og den anden 30 pct. o. s. v., stigende med 5 pct. af hestens legemsvægt for hver trappe.

For 5-årige er tilvænningsstrækningens træk 20 pct. og den egentlige trækstrækning 25 pct., hvorefter modstanden er stigende med 5 pct. for hver trappe.

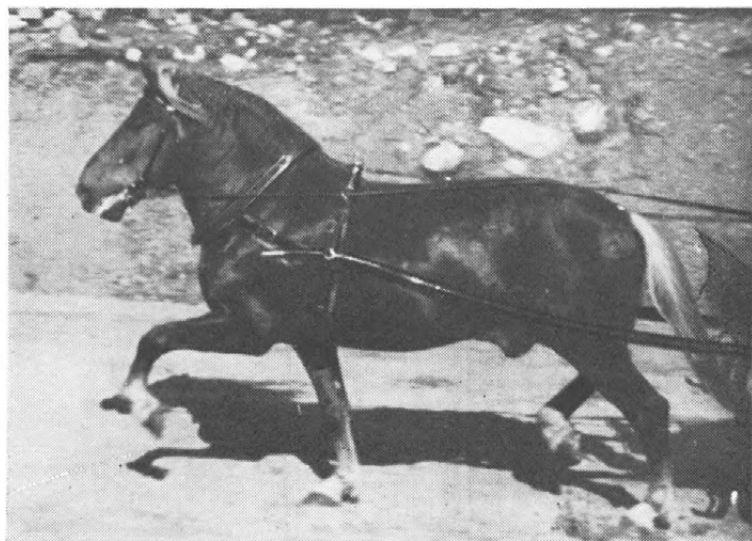
For 6-årige og ældre heste, som fremstilles for optagelse i stambog, er tilvænningsstrækningens trækmodstand 25 pct., stigende med 5 pct. for hver af de følgende strækninger. For heste i denne alder, som konkurrerer i hold II, er procenttallet for tilvænningsstrækning og den egentlige trækstrækning 25, men så stigende til 35 på den første 50 m trappe og derefter 40, 45 pct. o. s. v.

Prøven i trækkeevne bedømmes således, at hesten, med und-

tagelse af følgende afvigelser, får 1 points for hver trappe. Heste, som ikke fuldfører mindst første trappe, får 0 points. Hvis hesten under trækprøven opfører sig så nervøst, eller springer og hugger ved starten eller under trækket i så høj grad, at trækkemåden må anses for besværlig i brug, eller hvis hesten skal ledes under trækket, bør points-tallet, efter formandens overvejelser og efter fejlsens størrelse, formindskes i forhold til det antal trapper, som ellers havde angivet karakteren. Måske bør prøven kasseres eller afbrydes. Bliver prøven som følge af dårlig trækkemåde ikke anerkendt, bliver pointstallet 0. Hvis hesten på mere end een trappe gentagne gange går i stå eller i samme trappe går i stå flere gange, bør points-tallet også sættes ned i henhold til formandens bestemmelse.

Karakteren bestemmes således, at for 9 points eller mere får hesten betegnelsen: æreværdigt, for 8—7 points: godt, for 6—5 points: tilfredsstillende, 4—1 points: forsvarligt, og 0 points: svagt. For at blive godkendt til stambogen må hesten opnå mindst 5 points.

Hurtigheden i skridt bestemmer således, at tiden for den egentlige trækstrækning ganges med 2. Hesten får for hurtighed i skridt karakteren: æreværdigt, godt, tilfredsstillende, forsvarligt og svagt,



*Fig. 2. En af de smukkeste finske hingste i trav for vogn.
Der er rejsning og gåpåmod.*

svarende til 5, 4—3, 2, 1 og 0 points. De forskellige points og karakterer gives for tiderne: under 8, mellem 8 og 8,30, 8,31 og 9,00, 9,01 og 9,30, 9,31 og 10 og over 10 minutter. Hvis hesten springer eller går i halvt trav og herved tydeligt nedsætter sin skridttid, bør dens tid forhøjes med højst 30 sekunder i henhold til formandens afprøvning, eller også må prøven ikke anerkendes.

Trækprøver for hopper.

Trækprøven for hopper udføres indtil videre ved anvendelse af læs og forhindring — sandbane.

Ved trækprøven køres hen til kanten af sandbanen, hvorfra der på dommerformandens ordre køres 10 m, hvorefter man standser og påny kører 10 m. Så øges læsset, og der køres igen 10 m, hvorefter man standser, og prøven fortsættes på samme måde — skiftevis øges læsset og køres 10 m, så længe hesten trækker. Samtlige trækstrækninger kaldes trapper og ligesom for hingstenes vedkommende 1., 2., 3. o. s. v.

Ved trækprøven får hesten et points for hver trappe. I tilfælde af, at trækket kan kritiseres, bør points-antallet dog formindskes i samme grad som for hingstene, eller måske må det helt kasseres.

Karaktererne fastsættes sådan, at 7 points eller mere giver æreværdigt, 6—5 points godt, 4—3 tilfredsstillende, 2—1 forsvarligt og 0 points svagt. For godkendelse til optagelse i stambogen kræves mindst 3 points.

Forhindringen består af en 2,5 m bred, fast og vandret bane, mindst 22 m lang for at man kan køre 2 gange 10 m frem og 2 gange 10 m tilbage. Om vinteren bruges så meget sand på banen, at hesten både kan mærke den faste bund og alligevel ikke træde igennem til eventuel is. Sandet må hverken være for groft eller fint. Om sommeren bør så vidt muligt vælges en bane, hvor hesten får støtte under trækket, og for hårde og dårlige baner bør undgås; hvis ikke en sådan dårlig bane kan undgås, bør den strøs med sand som om vinteren. Hvis man på grund af kuperet terræn eller andre ulemper ved banen ikke kan få en bane på de 22 m, kan en 12 m lang strækning anvendes.

Hvis sandet er meget fint og støvende, eller trækmodstanden som følge af andre årsager, f. eks. sne, snefog, hvorved der blandes sne i sandet, er særlig ringe, bør læsset øges med højst 200 kg efter formandens skøn. Hvis trækmodstanden er så stor, at resultatet bliver tydeligt mindre, kan points-antallet efter formandens skøn forøges med højst 1 point.

Læssets bruttovægt under trækprøven bestemmes efter følgende tabel i henhold til hestens beregnede masse.



Fig. 3. Først aflægges en travprøve på 3 km, hvorunder også temperamentet iagttages. Før og efter travprøven tager dyrlægen pulsen. Huset i baggrunden ligger i inderkredsen, og det er indrettet med restaurationslokaler og lokaler for bedømmelsesudvalgene.

Læssets vægt ved trækprøven for hopper.
4-årige hopper.

Beregnet masse	Trapper						
	1—2	3	4	5	6	7	8
Under 500	600	700	800	900	1 000	1 100	1 200
501—525	650	750	850	950	1 050	1 150	1 250
526—550	650	800	900	1 000	1 100	1 200	1 300

o. s. v.

5-årige og ældre hopper.

Under 500	700	800	900	1 000	1 100	1 200	1 300
501—525	750	850	950	1 050	1 150	1 250	1 350
526—550	750	900	1 000	1 100	1 200	1 300	1 400

o. s. v.

Hoppernes beregnede masse udregnes således: Brystomfanget i cm kvadreres og ganges med kroplængden i cm og divideres derefter med 10 000, hvorefter der trækkes 30 fra.

Den anden trækprøve udføres for læs på 1 km. Ved denne prøve bestemmes hestens hurtighed i skridt, og trækkemåden kan også

i nogen grad bedømmes. På trækstrækningen er læssets vægt for 4-årige 1 000 og for ældre heste 1 200 kg. Ved anvendelse af vogn forsynet med luftgummihjul og kuglelejer eller i specielt glat vinterføre, som ved glat eller snefri is, bør læsset øges med mindst 500 kg. Ved specielt tungt føre kan efter formandens skøn de nævnte læs formindskes, og de opnåede tider mindskes med højst 30 sekunder.

Hoppernes hurtighed i skridt bedømmes ligesom hingstenes, og der iagttages det samme som foran beskrevet.

Travprøve for hingste og hopper.

Først prøves hurtigheden på en distance af 1 km. Som vogn benyttes sædvanlig landevejsvogn eller slæde. Hvis man til travprøven benytter køretøj med faste gummiringe og patent- eller halvpatentaksler, forhøjes travtiden med fra 2 til 5 sekunder, og hvis der benyttes luftgummiringe og kuglelejer på akslerne, forhøjes travtiden med fra 5 til 8 sekunder. Ved forhøjelsen af travtiden må der tages hensyn til vejrlig og køretøjets vægt. Læsset udgøres af 2 personer, nemlig ejeren eller staldkarlen, som kører hurtighedsprøven, og et medlem af bedømmelsesudvalget; den sid-



Fig. 4. Seletøjet på de to foregående billeder er særlig fint, det mest almindelige er typen, som ses her. Hoppern på dette billede trækker i stængerne. (Sammenlign også med fig. 7).

ste kører en passende distance for at bedømme temperament og bevægelse.

For hurtighed i trav erhverver hesten karaktererne: Æreværdigt, godt, tilfredsstillende, forsvarligt og svagt. De hertil svarende points er 5, 4—3, 2, 1 og 0. De forskellige points-tal svarer til kilometertiderne: For 4-åringer under 2,05, 2,05—2,20, 2,21—2,35, 2,36—2,50, 2,51—3,05 og over 3,05 minutter. For 5-årige og ældre heste under 2,00, 2,00—2,15, 2,16—2,30, 2,31—2,45, 2,46—3,00 og over 3,00 minutter. Hvis føret er særligt ugunstigt, kan de opnåede tider reduceres med højst 20 sekunder. Tiderne for drægtige hopper formindskes for 9. drægtigheds måned med 10, for 10. med 15, for 11. med 20—25 sekunder. I tvivlstilfælde bør udvalget fremskaffe oplysninger angående hoppens drægtighed.

For livlighed og egnethed i temperament erhverves samme karakterer som ved foregående prøve; men karaktererne svarer til pointstallene 6, 5—4, 3—2, 1 og 0. Ved bedømmelsen af temperament må der tages særligt hensyn til førets beskaffenhed og hoppernes drægtighed.

For den afsluttende bedømmelse af hestens bevægelse fremføres denne på sædvanlig måde ved mønstring. For godheden af bevægelsen får hesten følgende karakterer, godt, tilfredsstillende, forsvarligt og svagt. De tilsvarende points-tal er: 3—2¹/₂, 2—1¹/₂, 1—¹/₂ og 0. Ved bedømmelsen af bevægelsen bør særligt tages hensyn til regelmæssigheden, og fejl som flettende, svingende og strygende, som i praksis kan være generende, bør iagttages.

Prøvens afsluttende bedømmelse.

På grundlag af prøverne fordeles hestene i brugsværdiklasser: I, II, III og IV. I klasse I kommer heste, som for sikkerhed i trækkeevne og for en anden prøve har opnået godt og for de øvrige prøver mindst tilfredsstillende.

I klasse II kommer heste, som for sikkerhed i trækkeevne har mindst tilfredsstillende, 4 points, samt for de øvrige prøver i gennemsnit mindst tilfredsstillende og for ingen prøver svagt.

I klasse III kommer heste, som ved trækprøven har fået mindst tilfredsstillende, 3 points, og for alle andre prøver mindst forsvarligt.

I klasse IV kommer heste, som ikke har placeret sig i de andre 3 klasser. Heste i klasse IV kan ikke optages i stambogen og regnes ikke at have udført prøven på godkendt måde.

Af reglerne får man et godt indtryk af, hvor omfattende de finske prøver er; men de fortæller ikke alt. Prøverne i Lahti tog 3 dage, og de omfattede kun prøver for hingste,



Fig. 5. De tre biler, der skal benyttes ved trækprøverne, klar til brug. De er alle af typen Ford V. 8. For at beskytte bilen mod sand og småsten fra hestens hove, dækkes den til over forpartiet. Træk- og måleapparat er meget vanskelig at se udvendigt på bilen. Under midten af kofangeren på bilen tv. kan lige ses ringen, som hestene skal trække i.

selv om vi den sidste dag så kraftprøven for hopper demonstreret.

Den første dag kørtes travprøven, og temperamentet bedømtes. Banen var en 10—12 m bred travbane, og der kørtes rundt i en oval, hele længden var 1 km, og starten var flyvende. Tiden er afgørende for resultatet. Prøven køres i lette tohjulede 2-personers vogne, og foruden kusken er en af bedømmelsesudvalget med, navnlig for at bedømme bevægelse og temperament. Udvalget for bedømmelsen af hingstene består af statens inspektør, der er formand, distriktskonsulenten og en mand valgt af hesteavl forbundet. Efter travprøven kører distriktskonsulenten selv en prøvetur, og eventuelt kører også inspektøren en tur for at få bedømmelsen af temperamentet så rigtigt som mulig. Der blev lagt meget stor vægt på, at hingsten opførte sig, som den skulle; den finske hest

har et ualmindeligt godt temperament, den er altid villig og lydig, og næsten altid rolig og from, så det kunne kun blive små forseelser, der kom til at gøre forskel på de forskellige hingste.

Den anden dag kørtes trækprøven; men også her blev der taget hensyn til hestens opførsel; og man forlanger faktisk af den finske hest, at den roligt gentagne gange skal give sig i lag med et meget hårdt træk, ja, til sidst så hårdt, at bremsevognen bliver stående, og det tiltalende ved den finske hest er, at de allerfleste bestod denne hårde prøve på villighed. Trækprøverne gennemførtes i henhold til planen — hele 3 bremsevogne arbejdede samtidigt, så det var nødvendigt



Fig. 6. Alt, hvad der er at se indvendig i bilen, er manometret på instrumentbrættet. Tallene angiver kg træk; en stilbar viser indstilles på det ønskede træk, og chaufføren afpasser så under trækprøven med fodbremsen den ønskede modstand, idet han hele tiden følger udslaget på manometret.

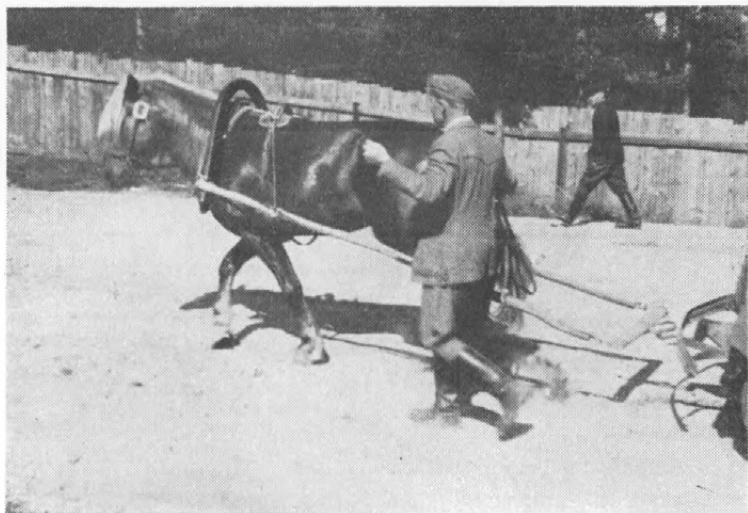


Fig. 7. En hingst aflægger trækprøven for bilen. Bemærk forspændingen og kuskens optagethed. Der må ikke bruges pisk, og hesten må heller ikke ledes ved grimen — så taber den points.

med et stort mandskab til at forestå bedømmelse, målinger og kontrol. Det blev oplyst, at enkelte af de bedste finske heste formåede at trække op til 80 pct. af deres legemsvægt. Det højeste, vi har målt ved danske prøver, er 63 pct. Trods den finske hests gåpåmod måtte den dog til sidst give op over for bremsevognens stigende modstand. Kun i ganske enkelte tilfælde gav ejeren eller dyrlægen op før hingsten. Det huld, hestene mødte i, var i ingen tilfælde overvældende; men hver enkelt hest er trænet mere eller mindre før afprøvningen.

Den 3. dag var forbeholdt den afsluttende bedømmelse, og det viste sig, at eksteriørbedømmelsen vejede meget tungt til; vel omkring hveranden hest blev kasseret på grund af større eller mindre mangler ved dyrenes eksteriør.

Eksteriørbedømmelsen var en større ceremoni, end den er i Danmark.

Målingerne: Hingstene blev trukket under tag midt på pladsen. Her var plant trægulv, så målingerne kunne foretages så nøjagtigt som muligt. Statens inspektør i hesteavl foretog selv

alle målingerne og dikterede resultaterne til et par skrivere, alt imens det hele blev fulgt af distriktskonsulenten med flere hestefolk. Pladsen, hvor det foregik, var selvfølgelig afspærret, så ikke uvedkommende skulle forstyrre arbejdet.

Målene, der blev taget, var f. eks. for katalog nr. 53:

Højde over manken	165	cm	} stangmål.
» » krydset	165	»	
Kroplængde	175	»	
Brystdybde	81	»	
Bringebredde	49	»	
Hoftebredde	59	»	
Omdrejerbredde	55	»	
Brystomfang	194	»	
Forknæets omkreds	38	»	
Pibens omkreds	23	»	
Pibens sidebredde	8,5	»	
Bagpibens bredde	9,7	»	
Bagpibens omfang	25	»	

Den skønsmæssige bedømmelse: Derefter blev der dikteret en beskrivelse samtidigt med, at der blev givet points for

Type	(højest 6)	4	points
Harmoni	(» 6)	4	»
Midtstykke	(» 6)	3,5	»
Benene	(» 6)	3	»
Ialt	(» 24)	14,5	»

Denne hest konkurrerede i kl. II, d. v. s. at den tidligere havde været igennem det hele og nu prøvede på at forbedre de en gang opnåede resultater; men det lykkedes ikke; den fik ikke nogen præmie, nærmest fordi den var lidt for høj og slank. Vægt 630 kg.

Som slut på bedømmelsen her blev hesten trukket ud i et lille indelukke, og herfra gav inspektøren det interesserede publikum resultaterne og begrundede bedømmelsen.

Samtlige heste måtte også igennem en almindelig mønstring, hvor navnlig bevægelsens regelmæssighed blev bedømt; men der blev også her stillet strenge krav til eksteriøret. Det skete hyppigt, at en hingst med gode kraftpræstationer faldt igennem ved denne afsluttende mønstring; men det modsatte hændte også — en dårlig præstation kunne ikke opvejes af et godt eksteriør.

Der kunne så siges, at man burde tage mønstringen før prøverne for at indskrænke prøvearbejdets omfang; men hertil blev der svaret, og det er i høj grad værd at fremhæve, at *man netop tog præstationsprøverne først for at få så mange dyr som muligt afprøvede og derved få tilstrækkelige oplysninger til en statistisk afkomsundersøgelse for hingste, der konkurrerede i kl. III.* I denne statistik indgår selvfølgelig også resultaterne fra afprøvningerne af hopperne, og statistikken viser her meget tydeligt udslag, idet der findes hingste, som giver 95 pct. af afkommet tilfredsstillende trækkeevne; men der findes andre hingste, som kun kan få 50 pct. af afkommet karakteriseret som tilfredsstillende trækkere.

Trækprøverne for hopper gennemføres endnu for slæde, og bedømmelsen er betroet et udvalg bestående af distriktskonsulenten, hesteavlsforbundets konsulent og 2 valgte af hesteavlsforbundet.

Trækprøverne for hopperne er ikke så nøjagtige som for hingstene; men de vil alligevel være udmærkede, når man har standardudstyr og bestemte regler for, hvordan banen skal være.

Vi fik i høj grad respekt for finsk hesteavl. Præstationsprøver og eksteriørbedømmelse er her tilsyneladende på en god måde kombineret. Er der nogen forbindelse mellem trækkeevne og eksteriør, så må vejen til at finde frem til denne forbindelse selvfølgelig være et samtidigt studium af de to ting. Hesteavlsarbejdet i Finland er organiseret i 18 distrikter, som hver har sin distriktskonsulent for hesteavlen alene. Hesteavlsforbundet og travforbundet udgiver en ugeavis om finsk hesteavl. (Et nr. pr. måned er skrevet på svensk).



Fig. 8. Hoppe for prøveslæden. Hopperne bliver ikke afprøvet for bil, men for slæde. Der læsses cementblokke à 50 kg på slæden i henhold til reglementet og hoppers evner.

Det faktum, at man kun har een race at arbejde med i Finland, gør organisationsarbejdet noget lettere end i Danmark, hvor racespørgsmålet ofte vil overskygge de egentlige avlsspørgsmål.

Angående det tekniske, har assistent W. Olsen fra Statens Redskabsprøver gjort følgende iagttagelser:

Som bremseelement anvendtes personvogne på ca. 1100 kg egenvægt. Vognene var forsynet med olietryksbremses på alle fire hjul. Bremseeffekten opnåedes ganske enkelt ved, at føreren betjente den almindelige bremsepedal med foden. Måling af trækraften skete ved hjælp af en hydraulisk kraftmåler, bestående af en trykcylinder og et rørfjedermanometer med viser og skala. Manometeret var anbragt midt for instrumentbrættet, så det bekvemt kunne iagttages af føreren og tidtageren, der sad på det andet forsæde.

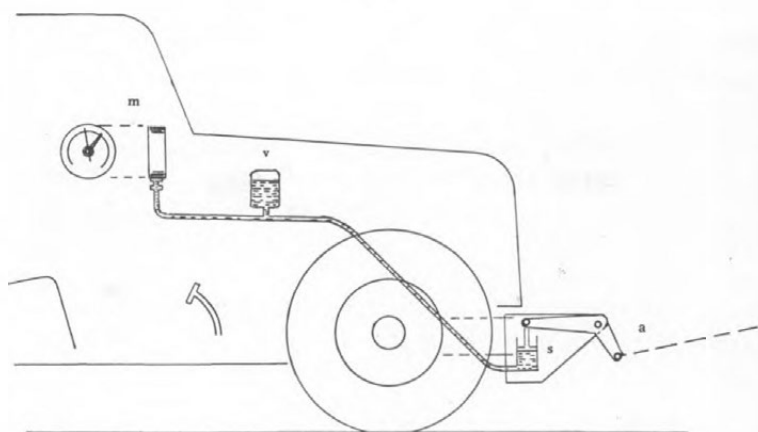


Fig. 9. Måleapparatets installation og virkemåde, således som den er beskrevet i teksten.

Måleapparatets installation i vognen er vist på fig. 9, hvoraf tillige fremgår målerens arbejdsprincip.

Stemplet *s* drives nedefter ved hestens træk i armen *a*. Trykket forplantes gennem ledningen (slange og rør) til vindkedelen *v* og manometeret *m*, hvis viser således vil slå ud afhængig af trækrets størrelse. Vindkedelen tjener til dæmpning af vædskestrømmen til manometeret og dermed viserens udsving.

Til støtte for betjeningsmandskabet ved indstilling og aflæsning af bremsekraften er der i manometerets glastrude anbragt en stilbar viser.

Der var lejlighed til at betragte vognen i funktion. Der var et betydeligt igangsætningsmoment, der viste sig ved et kraftigt udslag på manometeret. Når vognen kom i gang, stod viseren ret roligt ved lavt træk, hvor hesten gik nogenlunde roligt og jævnt. Ved de sidste prøver, før hesten gav op, var aflæsningen af manometeret imidlertid meget vanskelig, idet viseren svingede i takt med hestens bevægelser ofte fra 300 til 600 kg.

Til prøver med svære trækheste vil en personvogn med 1100—1200 kg egenvægt + betjeningsmandskab sikkert ikke