

Russiske Landbrugsforhold og Udsigterne for vor Udførsel til Rusland.

Foredrag i Det kgl. danske Landhusholdningsselskab
den 14. Februar 1906 af Justitsraad *L. Friis*.

Hr. Præsident! Mine Herrer! For 2 Aar siden havde jeg sidst Lejlighed til her i Selskabet at fremlægge Resultaterne af min Virksomhed for at søge et Marked for danske Avlsdyr aabnet i Rusland, og naar jeg i Aften, paa en Maade som en Fortsættelse heraf, skal have den Ære at give nogle Meddelelser om Landbrugsforholdene i det mægtige Rige og Udsigterne for vor Landbrugseksport dertil i Fremtiden, saa vil dette ske paa Grundlag af de Erfaringer, jeg i Aarenes Løb har samlet paa mine Rejser derovre og før de sørgelige Tilstande, som paa forskellig Maade have hærget og hærgede Landet, vare til Stede, Tilstande, hvis Følger for længere Tid ville være trykkende for en almindelig økonomisk Udvikling; men paa den anden Side raader man i Rusland over mægtige Hjæpekilder i forskellig Retning, saa normale Tilstande, der ere prægede af Fremskridtene i vor mere moderne Tid, maaske ville indtræde hurtigere, end det i Øjeblikket antages.

Krigen med Japan virkede hovedsagelig moralsk trykkende, medens det sidste Aars indre Uroligheder i store Dele af Riget have foraarsaget økonomiske Vanskeligheder, hvis Rækkevidde ikke i Øjeblikket kan overses.

Hertil kommer yderligere i 26 Guvernementer i Centralrusland en forfærdelig Misvækst, som i nogle af de stærkest hærgede, og særlig i Rjasan Guvernement, har havt Hungersnød og dens uadskillelige Ledsager Hungertyfus til Følge.

Regeringen og Privatkomiteer have truffet store Foranstaltninger for at lindre Nøden ved at sende Fødemidler og oprette Spisehuse, hvor man først og fremmest søger at skaffe Børnene Hjælp; men ogsaa her have Forholdene lagt Hjælpen Hindringer i Vejen.

Den russiske Regering havde saaledes i de sydvestlige Guvernementer ladet opkøbe for 4 Mill. Kr. Korn, men som Følge af Jærnbanestrejkerne skal dette Korn i Følge Meddelelser i russiske Blade aldrig være naaet sit Bestemmelsessted.

Godsejerne i disse Guvernementer have i det forløbne Aar ikke faaet Forpagtningsafgift af deres Jorder, men flere af dem maa yderligere til Foraaret forsyne deres Forpagtere med Saakorn for at kunne gøre sig Haab om og have Udsigt til at faa Afgifterne betalte i indeværende Aar.

Bringes der ikke snart fyldestgørende Hjælp, frygter man, at den udhungrede Befolkning skal overfalde og udplyndre Byerne, og der vil derved kunne opstaa ny Uroligheder, som kunne blive værre end de nu til Dels overvundne og blive til yderligere Skade for Rusland, hvis Befolkning i Følge Landets Natur for største Delen er henvist til at leve af Agerbrug.

Som Forholdene stille sig, vil Landbrugets Indtægt gennem Kornsalg i indeværende Aar, i alt Fald for mange Guvernementers Vedkommende, kun blive ringe, idet der mange Steder hverken er saaget Vinterkorn eller Jorderne i Efteraaret ere blevne pløjede eller behandlede til Foraarssaanningen.

Efter den sidst foretagne Folketælling i Rusland viste ca. 80 pCt. af Befolkningen sig at være knyttet til Landbruget, som imidlertid, paa Grund af at Landet strækker

sig over 26 Breddegrader, er underkastet store klimatiske Forskelligheder.

I den nordligere Del af Landet er Klimaet mere fugtigt end i den sydlige Del, hvor ofte lange tørre Perioder indvirke uheldigt paa Vegetationen, men begge Landsdele adskille sig fra det vesteuropæiske Klima ved en skarp Modsætning mellem Sommer og Vinter uden egentlige Overgangstider, og kun i et Bælte, der strækker sig gennem Midten af Rusland, gør Foraar og Efteraar sig mere gældende.

I nogle Egne menes der at være frembragt klimatiske Forandringer ved Rydning af Skove og Udtørring af Moradser, idet Vinteren er bleven kortere og mildere og Sommeren mindre varm.

Nattefrosten er i adskillige Egne særlig kuende for Landbruget. Den varer ikke sjældent ved til ind i For sommeren, og er saa meget føleligere, som Solvarmen om Dagen er meget stærk. Allerede i Juli Maaned begynder Nattefrosten atter, og i August Maaned aftager Temperaturen i det hele taget betydeligt.

Landets klimatiske Forhold paatrykker selvfølgelig Landbruget sit Stempel, og set med danske Øjne og med dansk Landbrug som Udgangspunkt forekommer mangt og meget i det russiske Landbrug mærkeligt; man forstaar ikke Grunden til dette eller hint, før man har fulgt de vekslende Arbejder gennem de forskellige Aarstider, og lærer da, at Forholdene i mange Retninger næppe kunne være stort anderledes end de ere; men med en fremadskridende Kultur vil dog meget utvivlsomt blive ændret efter de Krav, der stilles til et Nutids-Landbrug.

Det er blandt andet karakteristisk for det russiske Landbrug, at der saa godt som ikke findes mellemstore Gaarde.

Man finder store Godser med Tusinder af Tdr. Land, og Bondejorder, der, med Undtagelse af Østersøprovinserne og en lille Del af de gamle polske Provinser, hvor Jorden er udskiftet, drives i Fællesskab, og som ligge udenom de tæt sammenbyggede Landsbyer, der i

det Indre af Landet og ude i Sibirien kunne tælle en halv Snes Tusinde Mennesker og mere.

Dette Jordfællesskab er i første Linje en Hæmsko paa det russiske Landbrugs Udvikling og trykkende for den personlige Dygtighed og Energi. Man har saaledes



Bondegaard i Pischiwse i Sibirien.

i Landsbyerne Eksempler paa, at enkelte Bønder gerne vilde give Afkald paa en Del af den Jord, de havde, naar de blot maatte faa Resten samlet, om dette saa ogsaa skete paa Landsbyens daarligste Jord; men en slig Anmodning mødes med Uvilje af Bystyrelsen, som ikke ønsker, at Forholdene skulle være anderledes for den ene end for den anden, ligesom den maaske heller ikke for-

staar Betydningen af og Fordelen ved at have Jorden samlet.

Der synes imidlertid, naar Forholdene tillade det, at skulle foregaa en Forandring heri, og at Landbrugets Udvikling i Danmark i denne Retning saa vidt muligt skal tages til Forbillede.

Da russiske ministerielle Embedsmænd og større Jordbrugere i 1902 foretog en Rejse her i Landet, saa de i Landbrugsmusæet i Lyngby med største Interesse de derværende Udskiftningskort, af hvilke de fik Kopier, og ikke længe efter gengaves disse med korte Forklaringer i den officielle russiske Landbrugspressen.

Senere blev jeg anmodet om at skrive en Afhandling om vort Landbrugs Udvikling gennem de sidste 150 Aar, hovedsagelig for derigennem at paavise, hvilken Indflydelse Udskiftningen havde havt paa Landbrugets økonomiske Stilling. Denne Afhandling vil blive trykt paa det russiske Landbrugsministeriums Foranstaltning.

Nu er en Dansk, som i adskillige Aar har havt Ansættelse som Skovtaksator i Rusland, bleven ansat i det russiske Landbrugsministerium for særlig at arbejde med Udskiftningssspørgsmaalet, i hvilken Anledning han i Vinter har foretaget Rejser i Danmark, Tyskland og Frankrig, for paa Stedet at undersøge de anvendte Fremgangsmaader for Udskiftning i de forskellige Lande, og han var kommen til det Resultat, at man her i Landet var gaaet frem paa den formaalstjenligste Maade.

De russiske Landbrugsautoriteter have indset Fordelagtigheden af en Udskiftning, og der er truffet Bestemmelser om, hvorledes der skal forholdes overfor de Bønder, som mulig kunde ønske at faa deres Jord samlet.

Denne Sag vil imidlertid kræve et stort Forarbejde og mange Penge; thi dels strække Landsbyernes Jorder sig paa Steder over flere Kvadratmil, og dels frygter man for ikke over alt at kunne skaffe tilstrækkeligt Vand.

For Bøndejordens Vedkommende staar Landbruget tilnærmelsesvis paa samme Trin som her i Landet før 1788, og for mange Godsers Vedkommende inde i Landet

er det ikke stort bedre bevendt, hvilket i mange Tilfælde maa tilskrives den sejge Vedhængen ved det gamle og nedarvede; thi intet Sted spiller Traditionen den Rolle som hos Russeren.

Han er ængstelig for at indlade sig paa noget nyt og uprøvet, og han vil i mange Tilfælde helst, at Fremmede skulle gøre Begyndelsen og bryde Isen, saa han med egne Øjne kan se, hvorom det drejer sig, men føler han sig saa tiltalt af det ny, saa er han heller ikke bange for at tage fat og selv arbejde videre, men han skal dog ikke desto mindre helst med kortere Mellemrum stimuleres udefra for ikke atter at falde tilbage til det gamle.

I det hele taget synes det russiske Landbrug at være gaaet tilbage i de senere Aar.

Landets Kvægbestand, der alt var forholdsvis lille, er yderligere bleven formindsket. Efter Tælling i Aaret 1900 fandtes kun 27 Stkr. Kvæg, hvoraf 11 Stkr. Malkekøer, paa hvert 100 Indbyggere. Naar Kvægbestanden er gaaet tilbage, sættes dette i Mejeriegne i Forbindelse med Centrifugens Indførelse, idet Ukendskab med Centrifugemælkens Anvendelse til Kalvene har fremkaldt stor Kalvedødelighed. Det er ellers almindeligt, at Kalvene patte Moderen kortere eller længere Tid, paa Steder endog indtil et halvt Aar.

Kornavlén viser sig ikke mere lønnende, idet Driftsudgifterne ere blevne for store, og hertil kommer, at Skatterne, saa vel de direkte som indirekte, ere voksede; de sidste gennem høj Told paa saa godt som alle Livsfornødenheder.

For Landbrugets Vedkommende har Ruslands Regeringsform i vor fremadskridende Tidsalder maaske heller ikke været heldig, idet alle Love og Reformere indtil de mindste Detailler udgaa fra Regeringen i St. Petersburg og i Reglen ere gældende for hele Landet, men hvad der passer for f. Eks. Østersøprovinserne, passer ikke for Kaukasus eller Sibirien.

Landboforeninger have hidtil ikke maattet oprettes uden ministeriel Tilladelse og efter at deres Statuter

vare godkendte. Vedkommende Forenings Formand skulde anerkendes, ligesom der ogsaa til de respektive Guvernører skulde gives Meddelelse om de Spørgsmaal, der skulde behandles, og man møder saa slige Mærkeligheder, som at Spørgsmaal, som en Guvernør har forbudt, optages til Forhandling i et andet Guvernement, hvis Guvernør ikke har noget at indvende derimod. Nogle Landboforeninger arbejde ikke desto mindre meget energisk. De have deres Medlemsblade, afholde Udstillinger, foranstalte Indkøb af Frø m. m. og træffe i det hele mange praktiske Foranstaltninger til Landbrugets Fremme. Hvorledes Autoriteternes Indgriben kan virke uheldigt, faar man et Begreb om, naar man hører, at der til praktiske Landbrugsskoler og Forsøgsgaarde er givet bestemte detaillerede Instruksler, som ikke maa fraviges, og Lederne have derfor under indtrufne uforudsete Forhold været hindrede i at gribe ind og træffe mulig heldigere Dispositioner.

Hvad Landbrugsskolerne angaar, saa give mange af dem en efter vor Opfattelse for theoretisk Uddannelse, som følger umiddelbart efter Realafgangs- eller Studentereksamen. Ved Polyteknikum i Riga f. Eks. gennemgaa Eleverne et 3-aarigt theoretisk Kursus, hvorfra de, efter at have taget Eksamen, afgaa til Gaarden »Peterhof«, som er Statsejendom, og hvor Praxis, Forelæsninger og praktisk Kemi veksle med hinanden. Den ledende Professor udtalte en Gang til Begrundelse af dette System, at ligesom Medicinerne først faa Lov til at besøge Kliniken efter at have bestaaet en Eksamen, saaledes maa Landmændene ogsaa først aflægge Eksamen i Grund- og Hjælpevidenskaberne, før der kan tilstedes dem Adgang til den praktiske Landbrugsvirksomhed paa »Peterhof«.

Men denne praktiske Landbrugsvirksomhed indskrænker sig til, at de unge Mennesker under Læreres og Assistenters Vejledning føre Journaler og Regnskaber, medens de ikke tage praktisk Del i de forskellige Arbejder, hvilket dog danner det solideste Grundlag for den vordende Landmand, saa han derigennem senere er i

Stand til at bedømme dels Kvaliteten af det udførte Arbejde og dels hvor meget en Mand kan udrette daglig af dette eller hint Arbejde. Efter vor Opfattelse af en Landmands Uddannelse opdrages disse unge Mennesker mere til »Herrer« end til praktiske Landmænd.

Der findes ogsaa lavere Landbrugsskoler, hvor der ligeledes gives theoretisk Undervisning i flere Aar; men flere af Eleverne, der besøge dem, have ikke særlige Forudsætninger for at have fuld Nytte af Undervisningen, og mene efter endt Kursus at være for »fine« og for »kloge« til at deltage i legemligt Arbejde og ere i Grunden til intet. I mange Tilfælde se ogsaa de fattige, uoplyste Forældre op til en saadan Søn, der har gaaet paa en Landbrugsskole, og anse ham for en lærd Mand, der umulig kan beskæftige sig med almindeligt Landarbejde. Dog vil med en fremadskridende Oplysning disse Forhold utvivlsomt ændre sig.

Blandt andre Foranstaltninger til Landbrugets Fremme skal nævnes Dyrskuer, af hvilke der aarlig afholdes en Mængde over hele Rusland, i Reglen paa faste Dyrskuepladser med permanente Stalde, der paa Grund af Klimaet ere nødvendige. Nogen egentlig pekuniær Støtte fra Staten faa Landboforeningerne ikke til deres Dyrskuer, medens den dog i visse Tilfælde lader uddele Medailler. Derimod maa der svares en Forlystelsesafgift med et Par pCt. af Indtægten af de Dyrskuer, ved hvilke der er Musik og Restauration. Det gælder altsaa for Landboforeningerne om at skaffe Indtægter, hvilket sker gennem en temmelig høj Entré og Stadeafgift samt ved, at Skuerne ere arrangerede som Salgsskuer.

Det skal tidligere være bestemt, at der af Handeler, der afsluttedes paa Dyrskuepladserne, skulde svares visse pCt.; men da Udstillingskomiteerne sjældent fik Meddelelse om slige Handeler, bestemtes det, at alle udstillede Dyr skulle stilles til Auktion. Ere Dyrene forud solgte underhaanden, gælder det om for Sælgeren at faa det sidste Bud ved Auktionen, da Komiteen ikke paa-

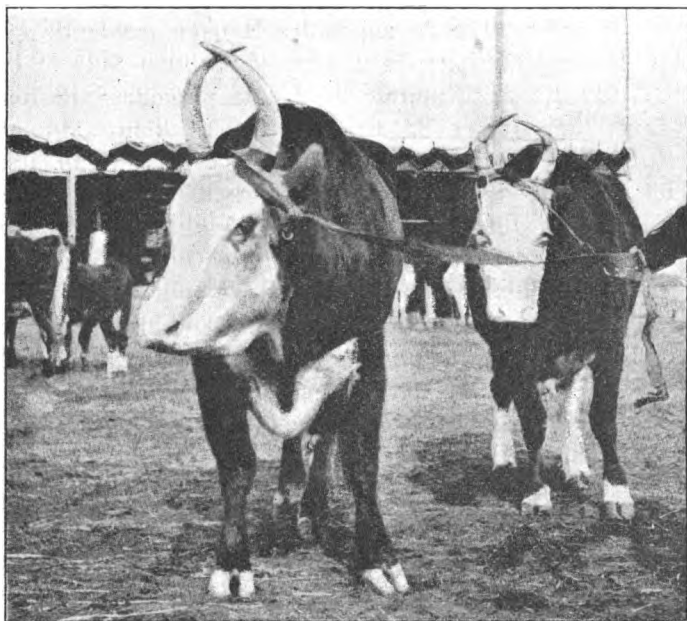
tager sig noget som helst Ansvar overfor solgte Dyr, men sælger til den højstbydende.

Det er derfor en temmelig anstrengende Historie, særlig for Udlændinge, ofte hele Dage at maatte afvente sine Dyrs Tur til Bortauktionering og følge Budene paa det vanskelige russiske Sprog. Man tør nemlig ikke altid stole paa, at Rækkefølgen i Kataloget følges.

Dyrenes Bedømmelse er ofte lidt mærkelig, og der synes til Tider at gøre sig andre Hensyn gældende end netop Dyrets Kvalitet; men paa den anden Side er det heller ikke let at bedømme disse ofte brogede Samlinger af forskellige Racer og Krydsninger af dem. Man er med Undtagelse af Østersøprovinserne og Finland ikke naaet saa vidt, at man kun giver enkelte bestemte Racer Adgang til at blive bedømte paa Dyrskuerne, men derimod alle. I Østersøprovinserne holder man sig nu kun til indførte Individuer og Afkommet af rødt dansk Kvæg og Anglerkvæg, som man efter nogle Generationer kalder rødt baltisk Kvæg, samt Ostfrieser. I Finland lægger man i de senere Aar særlig Vægt paa de hjemlige Racer og Ayrshirekvæg, hvilket sidste dog skal være meget tuberkuløst. Naar Landbrugsautoriteterne imidlertid ikke selv have taget noget bestemt Standpunkt til de Kvæg-racer, der bør foretrakkes som passende for Klima og Foderforhold, men derimod næsten begunstiger Indførselen af alle Racer, saa længe kan man vel heller ikke vente, at Jordbrugerne selv skulle gøre det.

Som et slaaende Bevis paa Taligheden af indførte Racer skal jeg nævne dem, jeg har haft Lejlighed til at se Repræsentanter for: Angler, Ayrshire, Angus, Allgauer, Breitenburger, Bayersk Kvæg, Charolai, rødt og sortbroget dansk Malkekvæg, Durham Kvæg, Korthorn, Jersey, Montbeliard og Normannisk Kvæg, desuden Ostfrieser, Oldenburger, Salers, Schweizer, Skotsk Bjergkvæg, Romaniola, Wilstermarck, Voigtländer og Zimmenthaler, der saa atter krydses indbyrdes og med de forskellige hjemlige Racer som: Landrace, hvidhovedet russisk Kvæg, Cholmogaardsk, Karamsinsk, Ukrænsk, Jaroslawsk, Kalmuk, hvidt Steppe-

kvæg, Wellikoruskaja, Bestuschewskaja o. fl. Naar Billedet er saa broget, tror jeg, at det for en Del skyldes, at saakaldte »Specialister« med Understøttelse af Ministeriet rejse ud for at gøre sig bekendt med andre Landes Landbrug. De se saa denne eller hin Kvægrace, som de finder tiltalende under de stedlige Forhold og derfor anbefale til Forsøg uden at gøre sig klart, om de ogsaa passe for

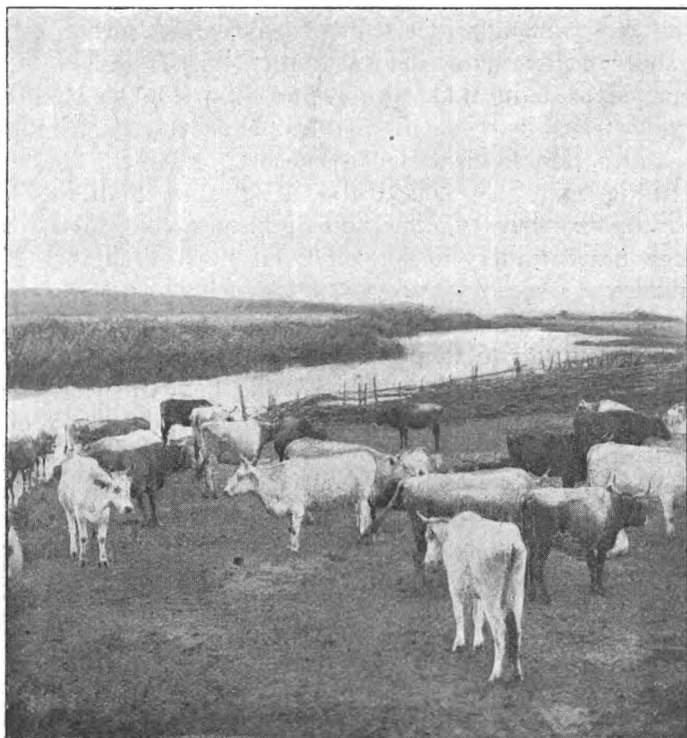


Kalmuk-Køer.

russisk Klima, Foder og Pleje. Af de ovennævnte franske Racer indførtes i 1903 52 Stykker; men mange russiske Sagkyndige rystede betænkelig paa Hovedet over denne Import og mente, at efter to Aars Forløb vilde ikke et eneste af disse Dyr leve.

Russeren forlanger noget for Øjet og vil helst have store, tætte, fede Køer, idet han i nogle Egne endnu ikke har lært eller forstaaet, at Kød- og Mælkeproduktion ikke kan forenes i det samme Dyr.

I Forbindelse med Kvægbruget skal her omtales, at Mejerivæsenet i Rusland er af en nyere Dato, og det tør vel nok siges, at det skyldes dansk Oprindelse; men endnu er det kun mindre Dele af Rusland, hvor man giver sig af med Mejeridrift i det store, hvilket kan til-



Ukrænsk Kvæg ved Charkow.

skrives, at de tilstedeværende Racer ikke egne sig til Mælkeproduktion, at Befolkningen saa godt som ikke bruger Smør, samt at Klimaet lægger store Hindringer i Vejen, idet de sydligere Egne med sine 35—40° Sommer-varme vel næppe egne sig til Smørproduktion, ligesom Forsendelsen i den varme Tid vilde være omtrent umulig, den kan være besværlig nok om Sommeren i de nord-

ligere Egne. Interessen for Mejeridrift bliver dog mere og mere almindelig, der, hvor den paa nogen Maade lader sig gennemføre; men naar undtages Finland, Østersøprovinserne, en lille Del af de gamle polske Provinser og Vestsibirien, ser man kun lidt til Smørproduktion, og det Smør, der, med Undtagelse af ovennævnte Steder, hvor der fremstilles let saltet Eksportsmør, produceres, er sødt, usaltet Smør, det saakaldte »Parisersmør«. I de Egne, hvor man ikke producerer Smør, findes hyppig store Osterier, hvor der fremstilles Schweizer, Bachsteiner og andre udenlandske fede Ostesorter, hvortil Mælken fortrinlig egner sig paa Grund af sit store Fedtindhold. Skummetmælksost kendes ikke og bruges ikke, men som Følge heraf finder megen Mælk en højst urentabel Anvendelse.

Ikke over alt har man ret Forstaaelsen af, at et Mejeri kræver den største Renlighed og frisk Luft. De indfødte Mejerister og Mejersker skulle jævnlig have Instruktioner i denne Henseende nødvendig af Mejerikonsulenterne. Mejerierne anlægges ikke sjældent i Beboelseshuse, ja undtagelsesvis ogsaa i Badstuer, der egne sig til alt andet end Mejeribrug. Ofte findes der Brædegulve i Mejerilokalerne, og Omgivelserne ere ikke saa hygiejnisk gode som ønskeligt. Det danner ofte en mærkelig Kontrast at se de mest moderne Mejerimaskiner anbragte i temmelig primitive Lokaler.

Transporten af Smørret fra Mejerierne til Jærnbanestationerne er ofte lang (indtil 10 à 20 Mil), og skønt Smørdritleerne ere indsyede i Maatter og om Sommeren dækkede med nyslaaet Græs eller Hø, lider Smørret dog en Del under denne lange Transport, og paa Jærnbanerne ere Forholdene langt fra saa gode, som de kunde være, til Trods for at der fra Autoriteternes Side er givet gode Regler og Bestemmelser for en formaalstjenlig Fremsendelse af Smørret, men de blive ikke altid overholdte som de burde. Man har Jærnbanewaggoner indrettede til Isafkøling, men hyppig mangler Isen, og om Vinteren er der Ovne i Waggonerne, som efter Bestemmelsen skulde

have en Temperatur af 8° R., men da dette ikke er tilstrækkelig varmt for Vogterne, der opholde sig i Smørvognen, kan man træffe dem opvarmede til en Temperatur, der er alt andet end heldig for Smørrets Kvalitet.

Nogen Fare for dansk Smør i Konkurrencen med det russiske med Hensyn til Kvaliteten er der næppe Grund til at frygte, og selv russiske Mejeriautoriteter have gentagne Gange udtalt, at russisk og sibirisk Smør næppe nogensinde paa Verdensmarkedet vil kunne be-



Sibirisk Forsøgsmejeri.

tegnes som andet end godt Husholdningssmør. Da tilige mange Mejerier ikke arbejde om Vinteren af Mangel paa Mælk, indtræder der mindre heldige Standsninger i Leveringen.

Der synes at skulle foregaa en Forandring med Mejerierne i Vestsibirien, idet mange af de store Fællesmejerier have maattet standse deres Virksomhed, fordi de ikke kunde betale de høje Mælkepriser, der forlangtes, og som en paa Steder usund Konkurrence havde drevet i Vejret. Tendensen synes nu at gaa i Retning af Anlæg af mindre Andelsmejerier.

Man har særlig i Central-Rusland gjort store Anstrængelser for at faa aabnet et Kødmarked i England. Med en betydelig Statsunderstøttelse rejste for ca. 5 Aar siden et større Selskab russiske Landmænd og Fagmænd til England for at lære Markedsforholdene og de Fordringer, der stilledes til Kødet, at kende. Samtidig købtes en Del Avlsdyr i England. Disse Foranstaltninger viste sig imidlertid resultatløse, og en engelsk Kommission, der senere rejste til Rusland for at lære Forholdene for en eventuel Eksport at kende, skal i Følge Meddelelser have erklæret, at den fandt alt saare vel, men kun ikke Kød passende for det engelske Marked.

Og som det er gaaet med Oksekødet saaledes til Dels ogsaa med Svinekødet. Man har gjort gentagne Forsøg med at oprette Svineslagterier, som en kort Tid tegnede til at gaa godt, men saa skortede det dels paa regelmæssig Tilførsel og dels paa passende Dyr, idet de, der tilførtes, i Reglen vare for fede. Det har ogsaa vist sig vanskeligt at fremskaffe ensartede Svin. Det sidste Svineslagteri oprettedes i Dorpat paa de livlandske Godsejeres Foranstaltning; men efter faa Aars Forløb slagtes der kun ugentlig saa mange Svin, som ere fornødne for at forsyne et Par Butikker med Pølser m. m.

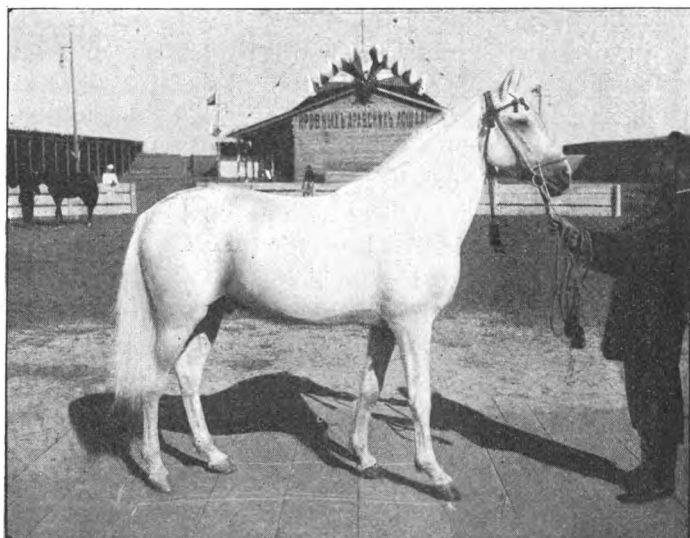
Man har i Aarenes Løb indført Yorkshire, Berkshire, Shropshire og Tamworth Svin og har selv i Central-Rusland fortrinlige Svin af Landrace, saa der er Materiale til Stede, men hvad hjælper det, naar man ikke har Greb paa og Energi til at fremstille det rette Produkt.

I 1892 begyndte man at eksportere Flæsk fra Sibirien over Riga, men ogsaa denne Eksport var meget uregelmæssig og ophørte efter kort Tid. Jeg er i Stand til, efter Meddelelse af Etatsraad Bornholdt i Riga, at opgive nogle Tal til Bekræftelse herpaa:

Den 12. Oktober 1902 sendtes	85 Colli med 77 Centner.
- 19. — — —	15 — — 32 —
- 26. — — —	703 — — 930 —
- 16. Novemb. — —	175 — — 140 —
- 23. — — —	1145 — — 926 —

Den 30. Novemb. 1902	sendtes	924	Colli	med	883	Centner.
- 7. Decemb.	—	—	223	—	—	278
- 14.	—	—	1058	—	—	833
- 21.	—	—	72	—	—	199

Det synes efter Transporternes afvekslende Størrelse, som om denne Produktion mest har beroet paa Tilfældigheder. Naar Forholdene imidlertid paa dette som paa andre Omraader ere prægede af saa liden Fasthed, ligger



Fuldblods Araber, fra Grev Strogonow's Stutteri.

dette maaske i en fejlagtig Uddannelse af de store Ejendomsbesiddere, der vel burde være Foregangsmænd, men af hvilke mange desværre ikke ere i Stand til paa en virkelig sagkyndig Maade selv at lede deres Bedrifter, og gør man en eller anden Bemærkning derom, bliver den som Regel besvaret med, at man holder Forvaltere, Mejerister og Fodermestre, fordi de skulle passe de forskellige Virksomhedsgrene, der sortere under dem.

Af Faar findes i det sydlige Rusland kolossale Flokke af fortrinlige Merinos foruden det hjemlige fedthalede

Faar. Desuden ses Leicester, Oxforddown, Tscherkessiske, Bukariske, Romanske, Karakul, Fedthalede Faar og andre Faarearter, hvoraf mange ere smaa og forkrøblede.

Ligesom af de andre Husdyr, saaledes findes der i Rusland ogsaa en Mængde Hesteracer, dels hjemlige og dels indførte samt en Uendelighed af Krydsninger.

Først skal nævnes den lille russiske Landhest, hvoraf der jo indføres Tusinder aarlig her til Landet. I Østersøprovinserne træffer man den fortrinlige Estniske Hest, der er hurtig og udholdende. Den er imidlertid i Tidernes Løb krydset saa stærkt med andre Hesteracer, at det nu er vanskeligt at træffe den typisk ren. I Midtrusland haves de noget større og kraftigere Botschukker, der tidligere skulle være krydsede med danske Heste. I Woroneschegnen findes Heste, der have stor Lighed med vore lettere Jyder, og kommer man længere mod Syd haves de prægtige Arabere samt kaukasiske Bjergheste (Karabak) og Dalheste (Karbadin). Endnu kan nævnes den danske Hest, Kosakhesten, Kirgiserhesten o. fl. Hovedsagelig til Luksusbrug anvendes Orlow Traveren, af hvilken der findes særlige Ride- og Køreslag. Disse Hestes Udholdenhed staar dog ikke i Forhold til deres Hurtighed.

Stammoderen til Orlow Traveren er i sin Tid købt paa Frederiksborg Stutteri.

Af fremmede indførte Racer skal nævnes engelske Fuldblods og Halvblods Heste, Clydesdaler, Suffolk, Ardenner, Percheron, rhinske Heste og nogle danske.

(Sluttes.)