

# Byggeriet af Rømødæmningen

## Et spørgsmål om landvinding, beskæftigelse og national handling

Af ANNE MARIE OVERGAARD

Den 18. december 1948 blev Rømødæmningen indviet, og 9,2 kilometer dæmning forbandt nu Rømø med fastlandet. Et byggeri, der på grund af Anden Verdenskrig kom til at strække sig over otte år og koste knap 20 millioner kroner. Det stort anlagte dæmningsprojekt handlede imidlertid ikke primært om at etablere en trafikforbindelse til Rømø, men skete i forlængelse af de mange arbejder, der efter Genforeningen fandt sted langs Vestslesvigs kyst i form af afvanding, læhegnsplantning, landvinding og kystsikring. I artiklen giver Anne Marie Overgaard et bud på, hvordan landvindingsinteresser, arbejdsløshed og ønsket om national handling banede vejen for byggeriet af Rømødæmningen.

Statsradiofonien var på plads i Skærbæk den 8. april 1940, da jordarbejdet på Rømødæmningen begyndte. Endnu var en visit på Rømø noget af et logistisk eventyr med færge fra Ballum Sluse til anløbsbroen ved Kongsmark. Otte år senere havde det stort anlagte byggeri ud for Vestslesvigs kyst frembragt et stykke fast inventar, der erstattede den ustabile færgerute fra Ballum Sluse til Kongsmark med en køretur på små ti minutter.

Hvad var baggrunden for Rømødæmningens opførelse? Der har tidligere især været fokus på dæmningen som et stort anlagt beskæftigelsesprojekt, ligesom ønsket om landvinding mellem Rømø og fastlandet har været nævnt som motivation.<sup>1</sup> Det blev imidlertid som trafikalt bindeled mellem Rømø og fastlandet, at dæmningen fik sin berettigelse, for hverken som beskæftigelses- eller landvindingsprojekt blev dæmningen udnyttet, som man havde forestillet sig.

Da dæmningsprojektet i sit udgangspunkt var et landvindingsprojekt, er det interessant, hvad det var for tanker, der lå bag projektet. Hvad ville man opnå med landvindingen, og hvor kom inspirationen fra? Og hvordan passede dæmningsprojektet ind i forhold til de mange arbejder, der efter Genforeningen blev gennemført i Vestslesvig? I den forbindelse er især Det danske Hedeselskabs rolle i processen interessant, da selskabet var meget aktiv på egnen efter 1920.

Kildematerialet er både trykte og utrykte kilder. Af særlig interesse er Det danske Hedeselskabs sag om Rømødæmningen, hvori der blandt andet befinder sig kopier af referaterne fra det af Rigsdagen nedsatte udvalg, der udarbejdede betænkningen om Rømødæmningen. Referaterne fra disse lukkede møder har ikke tidligere været genstand for undersøgelser.

## De første forslag til en dæmning

Den nuværende dæmning er ikke den eneste dæmning mellem Rømø og fastlandet, der har været på tegnebrættet. I sidste halvdel af 1800-tallet forelå forslag til dæmninger, der imidlertid ikke blev til noget. Her var det infrastruktur og handel, der var i fokus: en Vestkystport til den store verden.

Det første dæmningsprojekt blev udarbejdet i 1858 af ingeniør L.A. Lønborg, der blev sendt til Rømø for at undersøge muligheder for anlæggelsen af en havn ved Listerdyb. Lønborg fandt, at naturforholdene ved Havneby var gunstige, men han mente også, at havnen måtte have forbindelse til fastlandet, således at gods nemt kunne transporteres frem og tilbage. Derfor foreslog Lønborg, at man byggede en dæmning. Lønborgs forslag nåede frem til Rigsdagen, men afståelsen af Sønderjylland i 1864 satte en stopper for projektet. I 1868 vedtog Rigsdagen i stedet etableringen af Esbjerg Havn.

Efter den preussiske annektering af Sønderjylland i 1867, blev der på tysk side arbejdet videre med ideen om en havn på Rømø. Omkring 1870 udarbejdede den tyske ingeniør H.W.C. Hübbe et forslag til en havn ved Havneby kombineret med en jernbanedæmning til Rømø.

Atter var en dæmning afgørende for havneprojektets succes, men heller ikke Hübbes plan blev til noget på grund af den fransk-tyske krig i 1870-71.<sup>2</sup>

## Egnsudvikling og national befæstning i Sønderjylland og Vestslesvig efter 1920

Tabet af Sønderjylland og krig satte en stopper for 1800-tallets dæmningsplaner, og der kom til at gå ca. 60 år, før en dæmning til Rømø atter kom på tegnebrættet. I mellemtiden byggede den danske

stat Højer Dige i 1860-61 samt Ribediget i 1912. Den tyske stat indigede Ballummarsken 1914-1919. Umiddelbart efter Genforeningen var der ingen dæmningsplaner mellem fastlandet og Rømø. Til gengæld havde den danske stat stor interesse i at investere i Sønderjylland for at integrere regionen med resten af Danmark. Der blev blandt andet investeret i veje, telenet, havne, højspændingsværk og en særlig lånekasse, der skulle yde driftslån til handlende, næringsdrivende og landbrugere, der som følge af krigen, markens kursfald eller andre følger af de politiske og økonomiske omvæltninger i landsdelen ikke kunne påbegynde eller opretholde en virksomhed. Som Morten Andersen har påvist i bogen *Den følte grænse*, var dette arbejde i høj grad »en grænsebefæstning og demarkationsproces«, der handlede om at gøre Nordslesvig dansk, så risikoen for genindlemmelse i Tyskland ville være reduceret, hvis 1920-grænsen ikke skulle holde.<sup>3</sup>

I en region, hvor landbruget var det fremherskende erhverv, handlede det især om at fremme mulighederne for udøvelsen af dette. Landbruget i Vestslesvig var indtil Genforeningen præget af opfeding af stude med henblik på salg på blandt andet det tyske marked via kvægmarkederne i Husum og Tønder. Med grænsedragningen i 1920 mistede det nordslesvigske landbrug sit væsentligste afsætningsområde. Derfor var der efter 1920 behov for en omlægning med vægt på malkekvæg og korndyrkning for at skaffe foder til svinene.

Fra statens side rettede interessen sig fra første færd mod de frugtbare marskområder i vest, og gennem en række statslige støtteordninger blev der givet penge til den såkaldte *grundforbedring*, der bestod i at gøre ikke-egnet landbrugsjord egnet til dyrkning. Det drejede sig især om dræning og afvanding, men også om læplantning. At gøre marsken egnet til agerbrug mindede på mange måder om opdyrkningen af de vestjyske heder i sidste halvdel af 1800-tallet – et arbejde som blev ledet af Det danske Hedeselskab. Derfor så Tønder Amt fra begyndelsen et potentiale i at samarbejde med Hedeselskabet, der havde gjort sig mange erfaringer med afvanding og dræning, der var en helt central udfordring i marskegnene. At Hedeselskabet i 1921 oprettede et kulturteknisk kontor i Tønder, skete derfor også på Tønder Amts initiativ.<sup>4</sup> Selskabet blev desuden repræsenteret på egen gennem A/S Plantningsselskabet Sønderjylland fra 1919, og det blev fra Genforeningen og de næste 15 år frem stærkt involveret i de grundforbedrende arbejder i Vestslesvig, hvor langt størstedelen af disse drejede sig om vandløbsregulering, vandstandsregulering og



*Etablering af pumpestation ved Højer i forbindelse med Tøndermarskens afvanding 1927-1933. Billedet er fra 1929. Foto: Fiskeri- og Søfartsmuseet i Esbjerg.*

dræning.<sup>5</sup> Formålet med Det danske Hedeselskabs virke var egnsudvikling. Gennem hedeplantningen og de senere afvandings- og dræningsprojekter medvirkede selskabet til at gøre uproduktiv jord produktiv for derved at skabe øget beskæftigelse.<sup>6</sup>

## Skovrejsning, læplantning og afvanding efter 1920

I 1919 stiftede Det danske Hedeselskab i samarbejde med sønderjyske interessenter A/S Plantningsselskabet Sønderjylland. Den 1. oktober 1920 begyndte selskabet sit praktiske virke, da forstassistent Kr. Fromsejer tiltrådte en stilling som Hedeselskabets plantningsassistent og plantør for Plantningsselskabet. Efter Genforeningen blev det træløse Vestslesvig af særlig interesse for Hedeselskabet. Med omlægningen i 1920'erne af det sønderjyske landbrug fra studedefning til agerbrug ramtes mange landbrug af sandfygning som følge af opløjning af markerne, og behovet for læhegn blev derfor akut. Til at begynde med var aktiviteterne henlagt til Løgumkloster og Tinglev, men på grund af angreb af kartoffelbrok måtte planteskolen i Løgumkloster stort set afvikles, og uddelingen af planter blev flyttet til Skærbæk,

der havde den fordel at ligge ved en normalsporet jernbane. I 1928 besluttede Plantningsselskabet at flytte Kr. Fromsejer permanent til Skærbæk og oprette en planteskole her i stedet for.<sup>7</sup>

En af de opgaver, man først kastede sig over, var Tøndermarskens afvanding. I begyndelsen af 1920'erne blev »Afvandings- og Grundforbedringskommission for Tønder Amt vedrørende Ordningen af Afvandingsforholdene i Marsken samt i tilstødende Områder« nedsat. Kommissionen skulle finde forslag til løsninger på afvandingsforholdene i Tøndermarsken, der som følge af digning var plaget af årlige oversvømmelser af bagvand – et problem, som på grund af afvandingsarbejderne i geesten var blevet forværret, idet vandet herfra nu blev ledet hurtigere ned i marsken. Samtidig kunne man ikke iværksætte yderligere dræningsarbejder øst for Tønder uden en marskafvanding i vest. Løsningen blev en kunstig afvanding af marsken hjulpet af fire elektrisk drevne pumpestationer, udvidelse af et antal be- og afvandingskanaler samt etablering af ådiger langs Vidåen.

Arkitekten bag Tøndermarskens afvanding var ingeniør Ulrik Pedersen fra Varde, som Afvandingskommissionen for Tønder Amt allerede fik kontakt med i 1921, hvor han udarbejdede de første tanker omkring Tøndermarskens afvanding.<sup>8</sup> Ulrik Pedersens forskellige forslag mødte kritik fra flere sider. Maleren Emil Nolde udarbejdede et alternativt forslag, der efter hans mening ville skåne landskabet. Hans forslag blev ikke taget alvorligt, og Nolde flyttede som konsekvens heraf syd for den nye grænse til Seebüll.<sup>9</sup>

Et andet forslag kom fra Hedeselskabet. I 1923 udarbejdede ingeniørerne Thalbitzer og T.Q. Jacobsen fra Hedeselskabets kulturtekniske Afdeling i Slagelse et alternativt forslag, hvor man blandt andet lagde op til i højere grad at bruge pumpemøller frem for udelukkende pumpestationer til at pumpe vandet væk. Selskabet havde fra starten på forskellig vis udtrykt utilfredshed med Ulrik Pedersens projekt og mente blandt andet, at hans ingeniørmæssige evner ikke var gode nok. Alligevel blev det i sidste ende Ulrik Pedersens forslag, der blev valgt.<sup>10</sup> En kunstig afvanding af marsken blev imidlertid anset for nødvendig, »hvis denne kultur skal lægges om fra græsavl til kornavl«.<sup>11</sup>

## Landvindings- og kystsikringsinitiativer

Initiativer til beskyttelse af kysten og dens beboere blev også iværksat i rigt omfang. Tøndermarskens yngste havdige var fra 1860-61, og

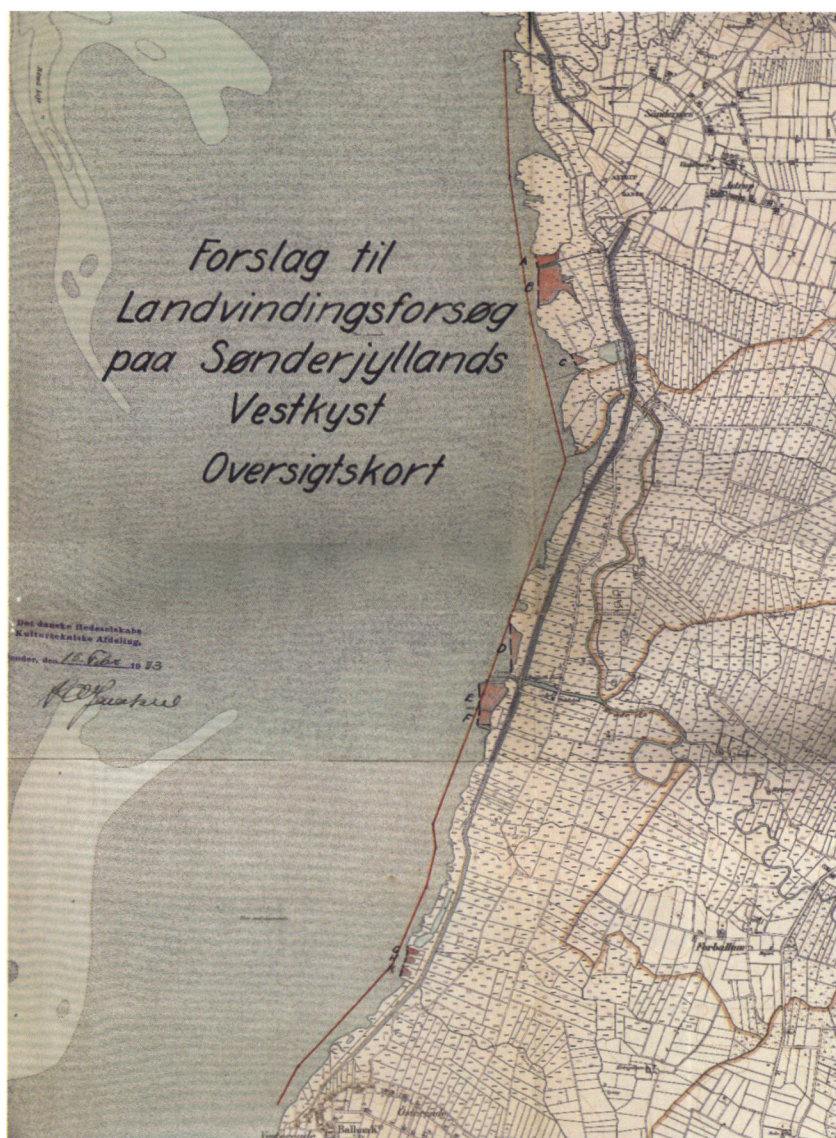
under Første Verdenskrig var Ballummarsken blevet inddiget. Statens øjne rettede sig derfor naturligt mod den åbne Rejsbymarsk. I årene 1923-25 opførtes Rejsbydiget – fra 1927 døbt Kong Christian X's Dige, der strækker sig fra Astrup Banke til Hviding, for derved at sikre Rejsbymarsken mod Vadehavets stormfloder. Hermed var den sidste åbne marsk i Sønderjylland blevet inddiget. Vadehavets luner blev i øvrigt tydelige under digebyggeriet, idet 19 digearbejdere omkom under en auguststormflod i 1923.

En tilsvarende indsats blev gjort på Rømø, hvor Hedeselskabets kontor i Tønder i 1922 af Tønder Amt blev bedt om at udarbejde planer for inddigning og afvanding. Kirkebydiget blev bygget i 1926 og Juvrediget i 1926-28.<sup>12</sup> Hedeselskabet stod også bag projekteringen af Rejsbydiget.<sup>13</sup> Interessen for Vestkysten strakte sig også nord for den gamle grænse til området mellem Ribe og Esbjerg. Her udarbejdede Hedeselskabet forslag til inddigningen af Darum-Tjæreborg Enge, der blev opført 1927-29.<sup>14</sup> Ringdiget på Mandø, der blev bygget i 1935-37, blev projekteret af Vandbygningsvæsenet. Interessen for de danske marskområder begrænsede sig altså ikke til Vestsønderjylland.

Begrundelsen for digebyggerierne var beskyttelse af marskens befolkning og dens værdier samt udviklingen af landbruget. Især på Rømø spillede grundlaget for at drive landbrug en helt afgørende rolle i Hedeselskabets argumentation for inddigningen. Øens affolkning blev i den sammenhæng sat på dagsordenen. Indbyggertallet var i perioden 1860 til 1925 faldet fra 1.350 til 650 blandt andet som følge af, at de søfarende ikke længere vendte tilbage til øen om vinteren, men bosatte sig i de store havnebyer som f.eks. Hamborg.<sup>15</sup> Det handlede ganske enkelt om at udvikle mulighederne for at have et underhold på øen, efter at søfarten ikke længere gav de samme indtægter.

## Det danske Hedeselskab og Vestslesvigs kyst

At Det danske Hedeselskab umiddelbart efter Genforeningen interesserede sig for mulighederne i Vadehavets marskområder, fremgår af en artikel skrevet af Karl Thalbitzer, leder af Hedeselskabets kulturtekniske Afdeling i Slagelse, i selskabets tidsskrift. Artiklen blev skrevet i forbindelse med opførelsen af Rejsbydiget og beskyttelsen af kysten mod Vadehavets storme:



Kort over T.Q. Jacobsens landvindingsprojekt mellem Søndernæs og Ballum fra 1933. De rødt skraverede områder angiver, hvor der skulle landvindes. Det danske Hedeselskabs drænarkiv.

»[...] kampen mod Vesterhavet føres stadig og længere sydpå er det i forrige århundrede lykkedes atter at indvinde store dele af den i sin

tid til havet tabte jord, og digerne ligger nu i flere rækker som værn for det efterhånden genvundne land. For os [Det danske Hedeselskab] vil der blive anledning til at tage del i denne kamp mod Vesterhavet, idet der vil kunne indvindes nyt land på hele strækningen fra grænsen ved Sieltoft til Tjæreborg.«<sup>16</sup>

Det »genvundne land«, der hentydes til i citatet, var det nyvundne land, som havet skyllede bort under tidligere tiders stormfloder. Og ny landvinding var for Thalbitzer et naturligt næste skridt efter opførelsen af Rejsbydiget. I Thalbitzers optik var marsken mulighedernes land. Og på baggrund af erfaringerne »længere sydpå«, syntes der nu at være grund til optimisme – ikke bare med hensyn til beskyttelsen af kysten, men også generobringen af det land, som marskens beboere ved tidligere stormfloder havde tabt til havet. Gevinsten ved digebyggerierne var ikke bare kystsikringen, men en øget produktion, hvorved »statens direkte tilskud vil komme igen på mange måder«.

Som det fremgår af Thalbitzers artikel, havde Det danske Hedeselskab fokus på hele den danske vadehavskyst, og selskabet havde allerede i 1920 »arbejdet ihærdigt på gennemførelsen af et digeanlæg for Darum og Tjæreborg Enge«. På grund af prisstigningerne var projektet imidlertid sat i bero og blev først til noget i slutningen af 1920'erne.

I Hedeselskabets Tidsskrift finder man fra 1930 til 1935 flere artikler af ingeniør T.Q. Jacobsen, der taler for landvinding langs Vestslesvigs kyst. T.Q. Jacobsen var i 1920'erne ansat på det kulturtekniske kontor i Slagelse, men flyttede i slutningen af 1920'erne til Tønder. I tråd med Thalbitzers artikel, hvor diger langs hele den danske vadehavskyst blev anskuet som en forudsætning for ny landvinding, tog T.Q. Jacobsen emnet op et års tid efter opførelsen af Darum-Tjæreborgdiget, efter hvis opførelse den danske vadehavskysts marskområder, med undtagelse af marsken ved Varde Å, alle var digesikrede. Argumenterne for aktiv landvinding i den danske del af Vadehavet var flere. For det første udnyttelsen af marskområderne: »[...] endnu er den danske marsk alle vegne så godt som ubeboet, og noget rationelt landbrug af betydning findes ikke på denne landets frugtbare jord«.<sup>17</sup>

Formålet var altså bosætning og et mere rationelt landbrug. Inspirationen kom fra både Holland og Tyskland, hvor der var landvindingsinitiativer i gang langs Vadehavskysten. I Holland, hvor der var en høj befolkningstæthed, skulle mere jord give plads til en stadigt voksende



befolkning.<sup>18</sup> Syd for 1920-grænsen havde man siden midten af 1800-tallet arbejdet med landvinding – et arbejde, hvor også den danske regering inden 1864 havde investeret i forsøg med landvinding langs Vestslesvigs kyst. Arbejdet fortsatte i preussisk regi og udmøntede sig i digebyggeri, etablering af faskiner, lån timer og dæmninger. Planerne var i preussisk tid, ifølge T.Q. Jacobsen, intet mindre end »lidt efter lidt at gøre hele Vadehavet tjenligt til inddigning«.<sup>19</sup>

For det andet var den naturlige tilsligning i Danmark, ifølge T.Q. Jacobsen, gået i stå, da kystlinjen ved inddigning var blevet rettet ud, og naturen havde brug for en hjælpende hånd, hvis ny landvinding skulle finde sted. Behovet for ny landvinding hang sammen med bosættelsen af marsken. Flere steder henviste T.Q. Jacobsen til, hvorledes den beboede marsk syd for grænsen efterhånden var beskyttet af flere havdiger. Marsken ville ikke være attraktiv som bopæl før denne dobbelte digesikring, da både ejendom og menneskeliv ville være truet i forbindelse med digebrud. Og eftersom »den dag kan forudses, da mennesker i større tal vil bygge i marsken«,<sup>20</sup> var der ingen grund til at vente. Hvor disse »bosættere« skulle komme fra, er ikke klart. Det er muligt, at han inspireret af de hollandske indsats er så marsken som ventil for et voksende befolkningstal.

Aktiviteterne syd for grænsen stod ifølge T.Q. Jacobsen i skærende kontrast til manglen på samme nord for grænsen. De manglende resultater var begrundede i manglende evne til at etablere samarbejde mellem stat, digelag og lodsejere. I det hele taget synes landvindingssagen hverken at have statens eller digelagens interesse. I modsætning hertil var den tyske stat i 1930'erne fortsat aktiv – ikke mindst efter nazisternes magtovertagelse i 1933, hvor en »Generalplan für Landgewinnung in Schleswig-Holstein« blev udarbejdet. Generalplanen fokuserede både på at udvide det tyske *Lebensraum* samt på beskæftigelse af arbejdsløse. Og dertil var dæmningsprojekter særdeles velegnede.<sup>21</sup> Det var disse projekter, der var i gang, da landvindingssagen ved Rømø og Skærbæk blev taget op. Det ønskede T.Q. Jacobsen og Hedeselskabet tydeligvis at gøre noget ved, og i 1933 udarbejdede Jacobsen et forslag til landvinding langs Vestslesvigs kyst ud for Ballum. Forslaget bestod i etablering af faskiner otte steder langs kysten fra Søndernæs til Ballum.<sup>22</sup> Selvom projektet var beskedent sammenlignet med arbejderne syd for grænsen, og den danske regering skulle have indvilliget i at betale halvdelen, så kunne projektet ikke realiseres på grund af lodsejernes manglende evne til at rejse restbeløbet.<sup>23</sup>



## Et større Danmark

»Et større Danmark ved Digeanlæg ved Sønderjyllands Vestkyst«. Således lød overskriften på en artikel i *Vestkysten* den 5. oktober 1935. Artiklen fylder en side og refererer til et møde afholdt på Landbohjemmet i Skærbæk dagen forinden. Mødet var indkaldt af amtsrådsmedlem Søren Degn (Skærbæk), amtsfuldmægtig Florander, skovrider Kr. Fromsejer (Skærbæk), Hedeselskabets T.Q. Jacobsen (Tønder),<sup>24</sup> amtsrådmedlem Alfred Kristensen (Bylderup-Bov) og amts-skolekonsulent Nicolai Svendsen (Tønder). På mødet blev tankerne om en dæmning mellem fastlandet og Rømø præsenteret.

Af artiklen fremgår det, at man lokalt i en årrække havde fulgt med i landvindingsarbejderne syd for grænsen, og at en dæmning flere gange skulle have været på tale i den forbindelse. Også det strandede projekt fra 1933 nævnes i artiklen. Når sagen atter blev taget op to år senere i form af nævnte mødeindkaldelse, skyldtes det omtalen af det seneste landvindingsinitiativ syd for grænsen, nemlig dæmningen fra fastlandet til Nordstrand. Ud over denne dæmning var der inden for få år etableret dæmninger til de tyske halliger Oland og Langeneß samt jernbanedæmningen til Sild.

Ved at etablere en dæmning til Rømø, ville man, ifølge Jacobsen, kunne angribe landvindingen fra tre sider og opnå store resultater.

T.Q. Jacobsen fremhævede ifølge artiklen den danske stats engagement i landvindingen fra 1847 til 1864 og trak til slut det nationale kort: »Endelig må vi ikke glemme, at vi har en tradition, som vi ikke må bryde, at det er Danmark, som først har sat sin spade i Vadehavet herude på Slesvigs vestkyst.« At Danmark haltede efter Tyskland og Holland var én ting, men Jacobsen gjorde landvinding ved Vadehavet til en national forpligtelse, der dels handlede om at beskytte kysten og dels at udnytte dens muligheder fuldt ud. Derfor burde den danske stat tage traditionen op igen. Retorikken fra T.Q. Jacobsens side havde dermed fået en national tone, som ikke var til stede i hans første artikler eller hos Karl Thalbitzer i 1921.

Som afslutning på mødet nedsattes et lokalt udvalg – Udvalget for Iværksættelse af Landvindingsarbejder i Vadehavet ved Sønderjyllands Vestkyst – på syv medlemmer, herunder T.Q. Jacobsen og Kr. Fromsejer, der skulle arbejde videre med sagen.

Det lokale udvalg udarbejdede i løbet af et par måneder med ingeniør T.Q. Jacobsen i spidsen »Forslag og Plan til Iværksættelse af

Landvindingsarbejder i Vadehavet«, der blev indsendt til Ministeriet for Offentlige Arbejder samme år. Forslaget bærer tydeligt præg af ønsket om at råbe politikerne i København op og indledes således: »Under hensyn til, at der i Vadehavet ud for Sønderjyllands vestkyst praktisk talt ikke foretages landvindingsarbejder ...« efterfulgt af følgende udtalelse fra de til mødet den 4. oktober ca. 40 fremmødte rigsdagsmedlemmer, amtsrådspolitikere, repræsentanter fra digelagene og kommunerne: »Forsamlingen udtaler ønsket om, at regering og Rigsdag måtte finde tiden inde til at undersøge, om der i Vadehavet ved Sønderjyllands vestkyst kan iværksættes arbejder, der planmæssigt gennemført og eventuelt støttet af en dæmning til Rømø må antages at fremme tilslikningen og i tidens løb en rimelig landvinding.«<sup>25</sup>

Begrundelsen for landvindingen blev tydelig i forbindelse med beskrivelserne af resultaterne syd for grænsen: »Alene på strækningen fra grænsen til Husum indvindes der nu årlig adskillige hundrede hektar nyt marskland. Der inddiges stadig nye koge, hvor der oprettes en mængde ny hjem, og tusinder af hænder har stadig arbejde, og man må ikke underkende betydningen af, at sikkerheden for den i marsken bosatte befolkning stadig forøges ved de nye digeanlæg.«<sup>26</sup> Ønsket var frugtbar jord at dyrke, og sikring af kysten med diger, så risikoen ved at bo og udnytte jorden blev mindst mulig.

## Statens engagement og beskæftigelsen

At staten skulle involvere sig, var helt centralt i forslaget. Det blev kraftigt understreget, at interessen for landvinding ikke manglede på egnen, men at det gennem tiden havde vist sig vanskeligt at etablere det nødvendige samarbejde mellem de interesserede parter. Her spillede det en afgørende rolle, at ejendomsretten til den jord, der slikkede til, lå på mange forskellige hænder – både lokale lodsejere, digelag og staten. Såfremt ejendomsretten til det tilslikkede land lå hos private lodsejere, krævede det, at lodsejerne gik sammen over en længere kyststrækning og gjorde en fælles indsats. Det var ikke lykkedes endnu, blandt andet på grund af manglende økonomiske midler, hvad også var baggrunden for, at landvindingsprojektet i 1933 ikke kunne realiseres. Udvalget vurderede derfor, at tilslikningsretten ikke havde afgørende betydning for de berettigede, da de tilsyneladende havde svært ved at udnytte denne ret. En mulig afståelse af disse rettigheder til staten blev derfor bragt i spil.

Dæmningen mellem fastlandet og Rømø var primært tænkt som en landvindende foranstaltning og ikke som trafikforbindelse. Men udvalget mente dog, at når man skulle tage stilling til en ren tilsligningsdæmning over for en færdselsdæmning, så talte hensynet til Rømøs forbindelse til omverdenen for den sidste løsning. Det var første gang, at dette kom i spil, og ophavsmanden hertil var muligvis udvalgets medlem fra øen, gårdejer Bunde Bundesen. Den meget ustabile færgeforbindelse til øen blev nævnt som et problem, ligesom man i tilfælde af sygdom på øen følte sig meget isoleret, da det kunne være voldsomt svært at få hjælp. Dertil kom, at produktionsvilkårene for indbyggerne var vanskelige, fordi transport af gods, kreaturer og mennesker var besværlig. Sagt på nutidsdansk: Rømø var »udkant«, og øen så et stort potentiale i en bedre infrastruktur for både erhverv og turisme.

Det var et stort projekt, det lokale udvalg sendte ind til ministeriet. Det lokale udvalg begrundede indsendelsen af forslaget med den store arbejdsløshed, fordi det så var »berettiget at forelægge regering og Rigsdag ethvert forslag, som samtidig med at tjene et fornuftigt og godt formål kan medvirke til at give arbejdsløse beskæftigelse. Som det vil ses, frembyder den foreliggende plan overordentlig store muligheder i så henseende«. <sup>27</sup> Med udsigten til beskæftigelse havde det lokale projekt nu også fået en korttidseffekt, der kunne løse et meget aktuelt problem, som var et godt argument, når projektet skulle »sælges« over for regeringen. Desuden kan man forestille sig, at udsigten til beskæftigelse var gavnligt for projektets lokale forankring. Samtidig bød et landvindingsprojekt også på langsigtede perspektiver for at kunne skabe sig et underhold på egnen – helt i tråd med landvindingsprojekterne syd for grænsen. Beskæftigelsesperspektivet kunne altså bidrage til bekæmpelse af den lokale arbejdsløshed, men også fungere som legitimering af det storslåede dæmningsbyggeri.

## Vadehavsudvalget

I maj 1936 nedsatte Rigsdagen et udvalg, <sup>28</sup> der skulle undersøge mulighederne for ved et dæmningsbyggeri at kunne fremme landvindingen langs dæmningen samt langs kysterne nord og syd for denne. Herunder hvorvidt planens gennemførelse kunne afhjælpe den hersk-



valget for Iværksættelse af Landvindingsarbejder i Vadehavet ved Sønderjyllands Vestkyst (det lokale udvalg). Desuden udpegede Landbrugsministeriet ingeniør Th. Claudi Westh og ingeniør Ulrik Pedersen. Om udvalgets sammensætning skal bemærkes, at ikke mindre end tre havde været en del af det lokale udvalg – nemlig Alfred Kristensen, Søren Degn og T.Q. Jacobsen. Lokalområdet var dertil repræsenteret af fuldmægtig Florander fra Tønder Amt samt Th. Claudi Westh, der siden 1929 havde ledet Det sønderjyske Jordlovsudvalg med hovedsæde i Tønder. Ulrik Pedersen var, som tidligere nævnt, ingeniøren bag Tøndermarskafvandingen, ligesom han projekterede inddigningen af Kalvebod Strand på Amager, der blev en del af samme lov som Rømødæmningen.

Da inspirationen til landvindingsprojektet kom fra Tyskland, var det naturligt for Vadehavsudvalget at tage på ekskursion syd for grænsen. Den 7. og 8. september 1936 rejste udvalget derfor til Tyskland for at se resultaterne af de tyske landvindingsarbejder. Her mødtes man med repræsentanter fra overpræsidiets i Kiel, den slesvigske regering, marskbygningstvæsenet i Husum og Heide samt Tønning Vandbygningstvæsen. Udvalget besøgte landvindingsarbejder langs kysten fra Hindenburgdæmningen og ned til Elbens udløb i Vadehavet. I referatet fra dette besøg blev der lagt stor vægt på tyskernes erfaringer under og efter byggerierne af diger og dæmninger samt de nye koges bebyggelse og kultivering. Om forholdene i Adolf Hitler Koog<sup>30</sup> hedder det i referatet: »I kogen fandtes udstrakte stubarealer efter korn og bønner, og der dyrkedes store mængder kål og andre grøntsager. Med kogens afgrøder regner man med at kunne brødføde en by på 20.000 indbyggere. [...] Inden for kogens sluse findes en fiskerihavn, hvor 80 fiskefartøjer er hjemmehørende.«<sup>31</sup>

## Det nationale aspekt

At dæmningsprojektet også havde en national side, er tydeligt i referaterne fra de interne møder i Vadehavsudvalget. Da Rigsdagsudvalget afholdt sit første møde den 1. juli 1936, var der sket noget. For det lokale udvalg var en dæmning til Rømø blevet afgørende for hele projektet, ud fra hvilken landvindingsarbejderne kunne tage deres udgangspunkt. Som T.Q. Jacobsen udtrykte det: »Nu er det arbejdsløsheden, ønsket om en god forbindelse til Rømø og folkestemningen hernede, der har bragt sagen frem på ny.«<sup>32</sup> Et skifte i



*Tippen« – dæmningens forreste arbejdsplads. Her lægges der faskinmætter (granris) ud som underlag for dæmningsfyldet. Billedet er fra 1940. Foto: Museum Sønderjylland – Skærbæk.*

fokus, der også bemærkedes af udvalgets formand, der samtidig gjorde opmærksom på, at Ministeriet for Offentlige Arbejder imidlertid betragtede dæmningen som et landvindingsinstrument.<sup>33</sup>

For det første anså det lokale udvalg en dæmning som løsning på det lokale arbejdsløshedsproblem. Amtsrådsmedlem Alfred Kristensen argumenterede: »I Skærbæk Sogn er der en enorm arbejdsløshed. Skatteprocenten er af den grund oppe på nogle og tyve. Noget lignende er forholdet i de tilgrænsende sogne. Hele den nødvendige arbejdskraft vil kunne findes på stedet.«<sup>34</sup> Et forhold der ifølge ham også spillede en rolle for lokalbefolkningen, da det »afgørende for beboerne ikke er, at der i løbet af 10-20 år skaffes så og så meget mere jord, men det afgørende er den sociale side af sagen.«<sup>35</sup> Derfor mente han, at landvinding kun burde finde sted »i tilslutning til en dæmning, da man, såfremt en dæmning ikke bygges, slet ikke vil begynde landvinding på dette sted, men nede ved Højer.«<sup>36</sup> Hvis ikke der blev bygget en dæmning, var landvindingsprojektet mellem Rømø og fastlandet altså slet ikke interessant. Det var nye toner.

For det andet var det et ønske blandt Vadehavsudvalgets lokale medlemmer, at projektet kunne matche projekterne i Tyskland. Som



Alfred Kristensen formulerede det: »Om 10-20 år skal der bygges diger til beskyttelse af de opgroede arealer, og det vil da være af betydning at have den høje dæmning. [...] og at man ikke med henblik på, at man syd for grænsen bygger flodfri diger, bør kunne sige om os »de gjorde noget, men de gjorde det kun halvt«.«<sup>37</sup> Alfred Kristensen pegede desuden på »vanskeligheden ved at grænse op til et stort land, – når man så ser, hvilke enorme resultater man har nået dernede, og er lidt politisk orienteret, så vil man forstå, at der kan fremkomme nationalt farlige momenter. Det vil være af stor psykologisk betydning, om også Danmark udnytter de ideer, som vi selv har haft i hundrede år. Den tanke, at et lille land ikke kan optage den slags opgaver, er farlig. Vi bør vise, at også vi kan optræde på en kraftig målbevidst måde. Gennemførelsen af denne sag vil betyde for Sønderjylland, hvad Lillebæltsbroen har betydet for Danmark«.«<sup>38</sup> Claudi Westh mente derimod, at man ville opnå mere for færre midler ved at koncentrere sig om grundforbedring af den jord, man allerede havde og ikke gøre som tyskerne, der »kaster så mange penge ud til – så at sige – reklamemæssige opgaver«.«<sup>39</sup> Men som amtsfuldmægtig Florander udtrykte det, ville der i befolkningen »uvilkårligt [...] ske en sammenligning mellem det vi laver, og det der bliver gjort syd for grænsen«.«<sup>40</sup> En dæmning ville altså ikke bare være et landvindings-tiltag eller beskæftigelsesprojekt: en flodfri færdselsdæmning ville blive et symbol på dansk handlekraft og som sådan have psykologisk og politisk betydning i en forholdsvis ung grænseregion. Derfor lod Alfred Kristensen og andre lokale medlemmer af Vadehavsudvalget sig heller ikke røkke, da ingeniør Buhl i marts 1937 anførte, at en dæmning ikke var afgørende for landvindingen, og at man, som i det strandede 1933-projekt, kunne nøjes med at bygge faskingårde langs kysten og på den vis fremme tilslikningen.

Det blev imidlertid i Vadehavsudvalget betragtet som en mulig trussel mod en dæmning, at »ministeriet i kommissoriet har sat landvindingen først og tilsyneladende dæmningsforbindelsen i baggrunden.«<sup>41</sup> Amtsfuldmægtig Florander fra Tønder Amt udtrykte ligefrem bekymring for »at skade [dæmnings]sagen, hvis landvinding alene trækkes for meget i forgrunden«.«<sup>42</sup> Tilsvarende var der bekymring hos landvindingens ivrigste tilhængere for, at man ville ende op uden bevillinger til landvinding, hvis man gjorde denne for afhængig af en dæmning. I 1938 kom betænkningen så, hvori udvalget indstillede:

1. anlæggelse af en færdselsdæmning – flodfri eller lav – til Rømø.

2. iværksættelse af landvindingsarbejder i Vadehavet langs fastlandskysten og i tilslutning til en eventuel dæmning, »hvorefter der vil kunne vindes erfaringer for, om og i hvilken udstrækning landvindingsarbejder bør fortsættes«. <sup>43</sup>

## Rigsdagens forhandlinger

Da lovforslaget blev fremlagt i Rigsdagen, blev det af ministeren præsenteret som et landvindingsforslag. I Landstinget sagde han: »dette forslag er et forsøg på at gøre landet større. Det er et forsøg på at tilvejebringe større produktionsmuligheder i fremtiden her i Danmark.« <sup>44</sup>

Eller som det blev udtrykt mere sværmerisk af det sønderjyske folketingsmedlem, Johannes Schmidt (-Vodder): »når man skaber noget af intet [...], så skabes der værdier, som har blivende varighed.« <sup>45</sup>

Prisen for dæmningsprojektet var imidlertid høj, og kritikerne mente da også, at udgiften slet ikke stod mål med effekten på arbejdsløshedsproblemet. Som den konservative Korsgaard udtrykte det: »Der er arbejde i foretagendet, men det er der også i at grave et hul og så fylde det i morgen.« <sup>46</sup> Korsgaard anså projektet for at være et rent beskæftigelsesprojekt iværksat under dække af udsigt til landvinding. Han så altså slet ingen perspektiver i byggeriet, heller ikke i en mere stabil trafikforbindelse til Rømø, for: »at man skulle kunne lave den store badehistorie derovre, det er der vel ingen, der kan tage alvorligt.« <sup>47</sup> Korsgaard argumenterede videre, at regeringen med forslaget stillede politikerne i en umulig situation, idet skønmalerierne af fremtidens »frugtbare marker« var umulige at argumentere imod, fordi målet lå flere generationer ude i fremtiden. Politikerne fremhævede også landvindingen som lovforslagets produktive element med store fremtidsperspektiver til trods for de lange udsigter. Flere argumenterede sågar for, at man burde gå i gang med landvindingsforanstaltninger i form af grøbling og etablering af faskingårde med det samme og ikke vente til senere. <sup>48</sup> At dette skulle være udtryk for en dybfølt støtte til landvindingssagen langs Vestslesvigs kyst, var næppe tilfældet for alle dem, der stemte for forslaget. For det første på grund af de lange udsigter til målet: »frugtbare marker«. Den umiddelbare effekt var aktivering af arbejdsløse. Forslagene om at iværksætte landvindingsforanstaltninger med det samme og ikke vente på dæmningen bekræfter dette, da denne type arbejder ville være arbejdstunge og kunne iværksættes med det samme. Men man havde

ingen sikkerhed for effekten. Da lovforslaget ikke rummede løfter om landvinding af nogen art, var hverken politikere eller minister bundet op på andet end hensigtserklæringer. At støtte landvindingssagen var derfor ganske gratis og kunne fungere fint som dække for at støtte et dyrt beskæftigelsesprojekt.

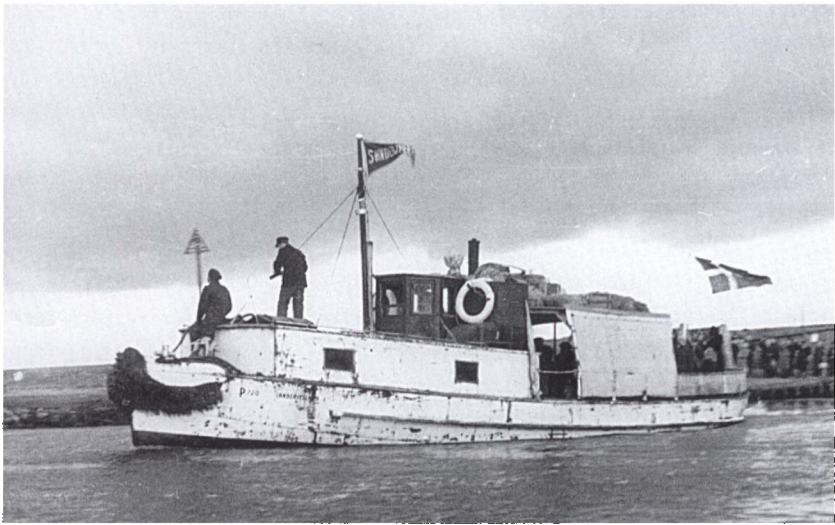
Dæmningens betydning for udviklingen på Rømø i form af bedre vilkår og udviklingen af landbrug, erhverv og turisme synes ikke at have andet end ren lokal interesse. Og dæmningens pris holdt op imod øens 700 indbyggere fik projektet til at synes helt uden proportioner. Der blev ikke overraskende fra sønderjysk side argumenteret for, at Rømø – sin størrelse og beliggenhed til trods – også var en del af kongeriget, og at øens indbyggere skulle nyde godt af det, som alle andre i Danmark havde adgang til. Men dertil var Rømø for lille og ubetydelig i national sammenhæng.

Det var beskæftigelsen af landsdelens arbejdsløse imidlertid ikke. At Sønderjylland indtog en særstatus, og at der her var særlige hensyn at tage, blev mere end antydnet af landstingsmand Jørgen Møller, idet han fremførte, at man måske så »på beskæftigelsesspørgsmålet i grænseegnene med lidt andre øjne end i det øvrige land«, og at det måtte være en »national opgave at skaffe beskæftigelse netop i grænseegnene i så høj grad som muligt«. <sup>49</sup> Og selv den meget kritiske Korsgaard stemte for en dæmning, da han trods forslagets mangler ville give »sønderjyderne dog det lidt, der ligger for dem i forslaget«. Dæmningen blev vedtaget med stort flertal i Rigsdagen i marts 1939.

## Konklusion

Ideen om Rømødæmningen blev født af et ønske om landvinding langs Vestslesvigs kyst. Dette lå helt i tråd med de mange arbejder, der siden Genforeningen blev udført på Tønderegnet i form af grundforbedring, læhegnsplantning og afvanding, der alle havde til formål at forbedre mulighederne for især landbruget, men som også spillede en central rolle i statens arbejde med at gøre Nordslesvig til et rigtigt stykke Danmark efter Genforeningen.

Interessen for kystsikring, udnyttelsen af marskområderne og ny landvinding – ikke bare i Vestslesvig, men langs hele den danske vadehavskyst – eksisterede i Det danske Hedeselskab fra begyndelsen af 1920'erne, og selskabets kulturtekniske kontor i Tønder blev fra starten involveret i drænings-, afvandings- og kystsikringsprojek-



17. december 1948 sejlede færgen mellem Ballum Sluse og Kongsmark sin sidste tur.  
Foto: Rømø Lokallhistoriske Arkiv.

terne. Da disse var udført i løbet af 1920'erne, var ny landvinding langs Vestslesvigs kyst et naturligt næste skridt. Formålet var bedre landbrugsmæssig udnyttelse af marsken samt bosætning.

Dette ønske blev yderligere ansporet af den af nazisterne i Tyskland lancerede landvindingsplan i 1933, der både skulle udvide det tyske *Lebensraum* samt beskæftige arbejdsløse. Som følge heraf inddigedes flere koge, ligesom der blev etableret dæmninger mellem fastlandet og halligerne. Og flere var på tegnebrættet. Under henvisning til danske landvindingsforsøg på egnen før 1864 gjorde T.Q. Jacobsen landvindingen til en dansk tradition, der nu havde fået mulighed for at blive taget op igen. I 1933 udarbejdede han et landvindingsprojekt fra Søndernæs til Ballum, der imidlertid på grund af lodsejernes manglende midler ikke kunne gennemføres. Da man i Tyskland to år senere kunne indvie jernbanedæmningen til Nordstrand, animerede det T.Q. Jacobsen til sammen med lokale kræfter at udarbejde et nyt og større forslag til landvinding mellem kysten og Rømø, hvori en dæmning kunne indgå.

At det nationale aspekt i den forbindelse spillede en væsentlig rolle, fremgår af de interne mødereferater fra Vadehavsudvalget, der udarbejdede betænkningen om Rømodæmningen. Når tyskerne havde

kunnet skrue projekter sammen, hvor man både kunne indvinde nyt land og samtidig bekæmpe arbejdsløshed, så måtte man i Danmark udvise tilsvarende handlekraft. Både af hensyn til den nationale stolthed, men også for at undgå »nationalt farlige momenter« indadtil. Derfor var det for udvalgets lokale repræsentanter helt afgørende, at dæmningen blev gennemført – og det ved håndkraft. Lovens vej gennem Rigsdagen var rimelig smertefri. Udsigten til gennem beskæftigelse af arbejdsløse samtidig at kunne skabe »et større Danmark« og »øgede produktionsmuligheder« var et tiltalende perspektiv for flere politikerne. Men at argumentere for landvindingssagen har givetvis også fungeret som dække for støtte til offentlig beskæftigelse af arbejdsløse sønderjyder. Hertil kom, at beskæftigelsen af de arbejdsløse sønderjyder gerne skulle reducere nationale spændinger i en krisetid. Et stort flertal i Rigsdagen stemte for etableringen af en dæmning til Rømø.

## Epilog

I sommeren 1939 blev byggeriet af Rømødæmningen udbudt i licitation, som Monberg & Thorsen vandt i samarbejde med Kampmann, Kierulff & Saxild. For at kunne aktivere så mange arbejdsløse som muligt skulle byggeriet primært foregå ved håndkraft, hjulpet af tipvognstog og enkelte gravemaskiner. Man forventede, at byggeriet ville strække sig over fire år og koste 7,4 millioner kroner. Men byggeriet blev forsinket af Anden Verdenskrig og Besættelsen, da råstoffer og reservedele blev en mangelvare, ligesom stormfloder flere gange skyllede både dæmningsfyld og græstørv væk. Først i 1948 kunne dæmningen indvies, og da beløb omkostningerne sig til knap 20 millioner kroner.

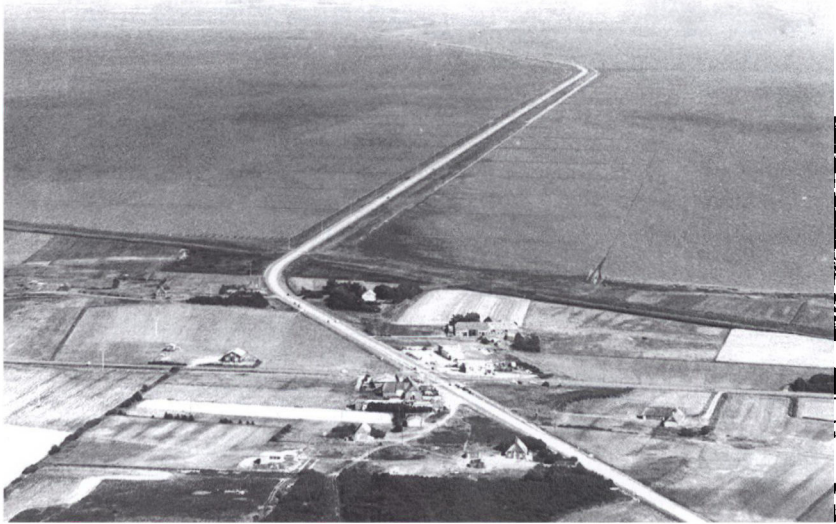
Byggeriet beskæftigede fra 1940 til 1942 ca. 400 mand i sommerhalvåret, og derudover var tømrere og smede beskæftiget med at vedligeholde materiellet. De beskæftigede kom imidlertid kun i begyndelsen næsten udelukkende fra Sønderjylland. Bedre betalte stillinger andetsteds, bl.a. hos værnemagten, betød, at arbejdsløshedsoverskuddet blev vendt til et underskud. Derfor rekrutteredes der også arbejdsløse fra andre dele af Jylland. Dæmningsbyggeriet fik således ikke den beskæftigelsesmæssige betydning regionalt, som projektet var tilsigtet, fordi beskæftigelsessituationen ændrede sig i udførelsesperioden.



*Til venstre graves klæg med håndkraft. Til højre ses en lille skinnekranvogn, der blev brugt til at lægge glacis på plads. Billedet er fra 1941-42. Foto: Museum Sønderjylland – Skærbæk.*

I 1943 påbegyndte Vandbygningsvæsenet de første landvindingsarbejder på dæmningens sydside, og arbejdet blev i de efterfølgende år gradvist udvidet, efterhånden som vadefladen højnedes. I 1953 blev de første grøblearbejder påbegyndt.<sup>50</sup> Belært af erfaringer fra byggeriet af dæmningen, hvor stormfloder gentagne gange skyllede græstørv og klæg af dæmningen, havde disse arbejder først og fremmest til formål at frembringe et beskyttende forland langs dæmningen, ligesom opbygningen af forland foran havdigerne skulle beskytte disse. Anlægget af Rømødæmningen kom imidlertid til at true Juvrediget på Rømø. De ændrede strømforhold mellem Rømø og fastlandet betød, at Juvre pril<sup>51</sup> bevægede sig ind mod land og truede med at underminere det i 1928 færdiggjorte Juvredige. Løsningen blev, at diget i 1960'erne over en strækning på flere hundrede meter blev flyttet længere ind på land.

Inddigning af den indvundne jord for at øge sikkerheden i marsken blev aktuel i forbindelse med stormflodskatastroferne i Holland 1953 og Hamborg 1962. Stormfloden i 1976, hvor flere tusinde beboere i Tøndermarsken og Tønder by blev evakueret, var direkte årsag til byggeriet af Det fremskudte Dige i 1980/81.



Luftfoto af den færdige dæmning med Rømø i baggrunden. Fotograf: S. Bergmann (Museum Sønderjylland – ISL).

Hedeselskabets forestilling om marskens bosætning og ny landvinding fra 1930'erne eksisterede fortsat, efter at dæmningen stod færdig. Behovet for ny jord blev tilskrevet befolkningstilvækst og tabet af landbrugsjord til bebyggelse, industri og veje.<sup>52</sup> Helt op i 1970'erne omtales marsken i en rapport fra De danske Vade- og Marskundersøgelser som et muligt »kolonisationsfelt med intensiv dyrkning og tæt bebyggelse, som dets naturgivne muligheder berettiger til«. <sup>53</sup> Marsken blev betragtet som en naturlig ressource i et område, hvor mulighederne for opbygning af industri ikke var store. Derfor så man landbrugets muligheder for at ekspandere som helt afgørende for områdets vækst.<sup>54</sup>

Om landvindingsarbejdet skulle føre til nye inddigninger, synes der i begyndelsen af 1960'erne ikke at være enighed om. Det var også klart, at der var store tekniske udfordringer forbundet med inddigning af nye koge. Især afvandingen af marskområderne var en udfordring. Der var altså tale om store investeringer, der kunne være svære at forsvare, når den foregik i tyndt befolkede egne og i en tid, hvor landbruget var ramt af afsætningsvanskeligheder og havde færre ansatte.<sup>55</sup> Til trods herfor blev tanken om nye inddigninger holdt i live. I 1969 præsenterede Vandbygningsvæsenet et forslag til landvin-

ding i Vadehavet, hvor der skulle etableres en dæmning fra Fanø via Mandø til Rømø. En dæmning med sluse skulle forbinde Fanø med fastlandet. Formålet var kystsikring og rekreative formål, men projektet blev bl.a. af De danske Marsk- og Vadeundersøgelser betegnet som helt unødvendigt, voldsomt dyrt og så ville det fuldstændig ændre den danske vadehavskyst – med helt uoverskuelige konsekvenser.<sup>56</sup>

I 1970'erne og 1980'erne kom der i stigende grad fokus på miljø- og naturbeskyttelse. Dette gav sig i Vadehavet blandt andet udslag i etableringen af et trilateralt vadehavssamarbejde mellem Danmark, Tyskland og Holland i 1982. I 1993 besluttede Kystdirektoratet og Sønderjyllands Amt på baggrund af en rapport om kystsikringen langs Rømødæmningen at indstille landvindingsarbejderne langs Rømødæmningen.<sup>57</sup> Årsagen var, at udgifterne til vedligehold af faskiner samt grøbling ikke stod mål med effekten. Og med indgåelsen af Den trilaterale Vadehavsplan i 1997 er det »principielt ikke længere [...] tilladt at bygge havdiger i vadehavsområdet».<sup>58</sup>

Rømødæmningen har fået størst betydning for turismen på øen, der årligt besøges af mere end 1,5 millioner turister.<sup>59</sup>

## KILDER OG LITTERATUR

### Utrykte kilder

*Erhvervsarkivet*: Det danske Hedeselskabs arkiv. Kulturteknisk afdeling.

*Orbicon*: Det danske Hedeselskabs drænarkiv. Sag nr. 1510: Rømødæmningen.

*Landsarkivet for Nørrejylland*: Vandbygningsvæsenets arkiv. 1891-1940 Sager vedr. Rømødæmningen.

*Landsarkivet for Sønderjylland*: Tønder Amtsråds arkiv. Afvandings- og grundforbedringskommissionen for Tønder Amt, 1921-1925.

### Trykte kilder

*Forslag og Plan til Iværksættelse af Landvindingsarbejder i Vadehavet*, Tønder, 1935.

*Betænkning angaaende Dæmning mellem Rømø og Fasilandet og Landvindingsarbejder i Vadehavet indenfor Rømø*, København, 1938.

*Hedeselskabets Tidsskrift*. Årg. 1921-35.

*Lov om Inddæmning af Kalvebodstrand m.v. og om Anlæg af en dæmning til Rømø*.

*Rigsdagstidende*, 1939.

*Vestkysten* 5. oktober 1935.

### Litteratur

Andersen, Morten: *Den følte grænse. Slesvigs deling og genopbygning 1918-1933*, Aabenraa, 2008.

Eller, Søren: »Indgreb i marsklandets sjældne og særegne skønhed. Diskussionen om afvanding og naturfredning i Tøndermarsken 1925«, *Sønderjyske Årbøger*, 2011, s. 9-44.

Hansen, Kjeld: *Det tabte land*, 2008.

Jacobsen, N. Kingo: *Rejsbymarsken. Miljø, stormfloder og digebygning på en eksponeret vesterhavs-kyst*, København, 1972.

Jakobsen, Børge (m.fl.): *Landvinding i det sydvestjyske Vadehav. Forslag til en regional planlægning udarbejdet på grundlag af videnskabelige og tekniske undersøgelser*, København, 1963.

Meesenburg, H.: *Rømø – natur, menneske og landskab*, Esbjerg, 1978.

Rasmussen, Carsten Porskrog: *Skov-*



rejsning i Sønderjylland, Haderslev, 1994.

Rømødæmningens arbejdsplads, gennemgang af arbejdsopgaver – fremtidig struktur, Kystinspektoret, september 1992 (upubliceret rapport).

Stigø, Svend: *Mellem linierne. Om entreprenørerne Monberg og Thorsen.* 1994.

Sørensen, H. E.: *Rømøs historie*, Odense, 1977.

## NOTER

1. Sven Stigø, 1994.
2. Sørensen, 1977.
3. Andersen, 2008, s. 369.
4. I et referat af et brev fra Hedeselskabet til Tønder Amt fremgår det, at amtet havde foreslået, at Hedeselskabets ingeniør i Tønder også skulle agere amtsrådets konsulent i afvandingsager. Landsarkivet for Sønderjylland/Tønder Amtsråd/Afvandings- og Grundforbedringskommissionen for Tønder Amt/Afvandingen af Marsken ved Tønder/brev fra amtsassessor Steemann til Afvandingskommissionen den 9. februar 1921. Den af Hedeselskabet ansatte ingeniør Braae kom senere i 1921 til at fungere som amtsrådets konsulent.
5. Erhvervsarkivet: Det Danske Hedeselskab/Kulturteknisk Afdeling/Oversigter over afdelingens arbejde 1868-1930.
6. Rasmussen, 1994, s. 14.
7. Rasmussen, 1994.
8. Han var også arkitekten bag indigningen af Kalvebod Strand på Amager i 1939, der blev vedtaget sammen med dæmningen til Rømø.
9. Eller, s. 26f.
10. Landsarkivet for Sønderjylland: Afvandings- og Grundforbedringskommissionen for Tønder Amt/Afvandingen af Marsken ved Tønder.
11. Indstilling fra Afvandings- og Grundforbedringskommissionen for Tønder Amt, s. 5.
12. Meesenburg, s. 7.
13. Landsarkivet for Sønderjylland: Afvandings- og Grundforbedringskommissionen for Tønder Amt/Diverse/«Søndernæs-Rejsby-diget» samt »Digerne på Rømø«.
14. Aarsberetning for 1923 fra Det danske Hedeselskabs Kulturtekniske Afdeling, *Hedeselskabets Tidsskrift* 1924, s. 194.
15. T.Q. Jacobsen: »Statens Grundforbedringsarbejder paa Rømø«, *Hedeselskabets Tidsskrift* 1928, s. 278.
16. *Hedeselskabets Tidsskrift* 1921, s. 3.
17. T.Q. Jacobsen: »Slesvigs Vestkyst«, *Hedeselskabets Tidsskrift* 1930, s. 45.
18. T.Q. Jacobsen: »Zuidersøen«, *Hedeselskabets Tidsskrift* 1931, s. 173.
19. T.Q. Jacobsen: »Slesvigs Vestkyst«, *Hedeselskabets Tidsskrift* 1930, s. 37.
20. Op.cit., s. 47.
21. Hansen, 2008, s. 155f.
22. Dateret kort over strækningen, hvor projektet er tegnet ind. Det Danske Hedeselskabs drænarkiv, sag nr. 1510 – Rømødæmningen.
23. T.Q. Jacobsen: »Landvinding i Vadehavet«, *Hedeselskabets Tidsskrift* 1935, s. 258.
24. T.Q. Jacobsen flytter på et ikke nærmere angivet tidspunkt fra Slagelse til Tønder.
25. *Forslag og Plan til Iværksættelse af Landvindingsarbejder i Vadehavet*, s. 3.
26. *Ibid.*
27. *Forslag og Plan til Iværksættelse af Landvindingsarbejder i Vadehavet*, s. 5.
28. I det følgende kaldet Vadehavsudvalget.
29. Betænkningen af 1938, s. 5.
30. I dag Dieksanderkoog.
31. Det danske Hedeselskab, sag nr. 1510. Referatet er gengivet i Betænkning af 1938, s. 54f.
32. T.Q. Jacobsen på mødet den 1. juli 1936, s. 1.
33. Hertz på mødet den 17. december 1937, s. 43.

34. Alfred Kristensen på mødet den 1. juli 1936.
35. Ibid.
36. Referat fra mødet den 17. december 1937, s. 51.
37. Alfred Kristensen på mødet den 4. marts 1937, s. 21.
38. Referat fra mødet den 1. juli 1936, s. 3f.
39. Op.cit., s. 4.
40. Referat fra mødet den 17. december 1937, s. 51.
41. Hertz på mødet den 9. december 1937, s. 1.
42. Florander på mødet den 27. september 1937, s. 32.
43. Betænkningen 1938, s. 28.
44. 1. behandling i Landstinget den 2. marts 1939.
45. 1. behandling i Folketinget den 8. februar 1939.
46. 1. behandling i Folketinget den 8. februar 1939.
47. 1. behandling i Folketinget den 8. februar 1939.
48. Jørgen Gram (V) og Rager (Rad.V.) under 2. beh. den 28. februar 1939/*Rigsdagstidende*.
49. 2. behandling i Landstinget den 2. marts 1939.
50. Jakobsen, 1963, s. 17.
51. En pril er en tidevandsrende i vaden.
52. Jakobsen, 1963, s. 11.
53. Jakobsen, 1972, s. 79.
54. Jakobsen, 1963, s. 9.
55. Jacobsen, 1972, s. 75.
56. De Danske Vade- og Marskundersøgers bemærkninger til Vadehavsplnen, 9. januar 1970 (privat besiddelse).
57. *Rømødæmningens arbejdsplads, gennemgang af arbejdsopgaver – fremtidig struktur*, Kystinspektoratet, september 1992.
58. [http://sns.dk/netpub/Vadehavet/vadehavsplnen\\_betydning.html](http://sns.dk/netpub/Vadehavet/vadehavsplnen_betydning.html)  
Selve Vadehavsplnen kan ses på: [www.waddensea-secretariat.org/tgc/MD-Stade-DK/WSP-D/WSP-D-start.html](http://www.waddensea-secretariat.org/tgc/MD-Stade-DK/WSP-D/WSP-D-start.html).
59. Rømø havde i 2011 1,2 mio. overnatninger og 1,6 mio. dagsturister. Fanø havde til sammenligning samme år 780.000 overnatninger og 130.000 dagsturister. Kilde: Rømø Turistbureau og Fanø Turistbureau.

## Zusammenfassung

Die Idee zum Bau des Rømødamms entstand aus dem Wunsch heraus, entlang der westschleswigschen Küste Land zu gewinnen. Dieses Verhältnis stimmte mit den vielfältigen Arbeiten – Dränierung, Bepflanzung mit Schutzzäunen und Deichbau – überein, die seit der Wiedervereinigung im Bereich von Tønder durchgeführt wurden. Arbeiten, die die Bedingungen für die Landwirtschaft verbessern sollten, die aber auch für die staatlichen Bestrebungen, Nordschleswig zu einem echten Stück Dänemark zu machen, von Bedeutung waren.

Das Dammprojekt diente neben Landgewinnung und Bekämpfung der Arbeitslosigkeit auch einem nationalen Zweck: von dänischer Seite in Krisenzeiten Tatkraft aufzuweisen.

Die Aussicht, durch Beschäftigung von Arbeitslosen unter dem Vorwand „ein grösseres Dänemark“ und „erhöhte Produktionsmöglichkeiten“ zu schaffen, überzeugte viele der Reichstagspolitiker, und eine grosse Mehrheit entschied sich 1939 für den Damm.