

# Flygtningelejre i Ribe amt efter 1945

Af L.G. Ipsen, Oksbøl

På baggrund af en henvendelse fra »Historisk Samfund for Ribe Amt« gik jeg i eftersommeren 1982 i gang med at undersøge dette emne nærmere, og jeg må blankt erkende, at opgaven var betydelig mere vidtspændende og tidskrævende, end jeg havde forestillet mig. – Når man påtager sig en opgave af denne art, rejser der sig en lang række spørgsmål, som man først må søge at få belyst så grundigt som muligt, inden man kan sætte noget på tryk og blot nogenlunde få det til at ligne en samlet fremstilling.

For det første må man finde frem til den geografiske beliggenhed af de lokaliteter af forskellig art, som blev benyttet til dette formål, (skoler, forsamlingshuse, hoteller, missionshuse, idrætshaller, baraklejre o.m.a.) og hvor længe de var beslaglagt.

Dernæst må man søge oplyst:

- Antal og nationalitet af flygtninge det pågældende sted.
- Kort/skitse over lokaliteten med angivelse af bygningernes anvendelse.
- Sikrings- og bevogtningsforhold.
- Lejrens relationer (»kommandoforhold«) til allierede og nationale myndigheder, som f.eks. Supreme Headquarters Allied Expeditionary Forces (SHAEF), Statens civile Luftværn (St. c.L.), Dansk Røde Kors (DRK), Modstandsbevægelsen, Flygtningeadministrationen, kommunale myndigheder m.fl.

- Navne på nulevende personer med kendskab til lokaliteterne.
- Øjenvidneskildringer.
- Dansk og udenlandsk kildemateriale og arkivalier.

Som det vil fremgå af det følgende, og som alle der oplevede efterkrigstiden vil huske, var det en kaotisk situation, man skulle prøve på at få under kontrol, hvor mange af problemerne m.h.t. flygtningenes videre skæbne skulle løses »her-og-nu«, således at der i utallige tilfælde overhovedet ikke var tid til lange skriftlige indstillinger, ansøgninger og redegørelser; der måtte handles pr. konduite!

Det dokumentariske materiale, jeg har kunnet lægge til grund for min redegørelse, har derfor på nogle områder været ufuldstændigt; men skulle det få en og anden til at reagere og korrigere/supplere min beretning, så har arbejdet ingenlunde været forgæves, for så har det – udover at være historisk-informativt – tjent endnu et godt formål: at få mere stof frem i dagens lys til yderligere belysning af et stykke samtidshistorie på lokalt plan, som ellers risikerer at gå i glemmebogen.

### *Situationen umiddelbart efter befrielsen*

Alle, der oplevede befrielsen, vil huske den glædesrus, der herskede, da fredsbudskabet blev kendt den 4. maj 1945 om aftenen. Den civiliserede verden havde befundet sig på afgrundens rand, og efter næsten seks års krig i Europa, var dette mareridt nu endeligt forbi. Et nådigt forsyn havde skånet vores land for alvorligere ødelæggelser og lidelser sammenlignet med andre af krigen berørte lande, og vores allierede gav os friheden tilbage efter fem forbandede år.

Men man kom snart tilbage til hverdagen igen; nu skulle der i flere henseender bringes orden i Danmarks hus. Et af de store problemer for den danske regering, som skulle løses i forbindelse med de allierede myndigheder var, dels at få de tyske tropper ud af landet hurtigst muligt, dels at få alle de flygtninge, der var strømmet til

landet i løbet af krigens sidste år, hjemsendt til de områder, hvor de stammede fra.

For overhovedet at kunne få overblik over, hvor mange flygtninge, der befandt sig i landet, var det nødvendigt omgående at få iværksat en registrering, således at man kunne træffe de videre foranstaltninger med henblik på deres hjemsendelse.

Efter forhandling mellem de herværende britiske militærmyndigheder og arbejds- og socialministeriet enedes man om, at denne opgave skulle løses af det danske politi. Det blev bestemt, at politiet ved opgavens løsning skulle samarbejde med modstandsbevægelsen, som stillede et antal sprogkyndige til rådighed. Den 24. maj 1945 oprettedes »Flygtningeregistreringen«, senere benævnt »Politiafdelingen under Flygtningeadministrationen«. Denne afdeling blev altså etableret for i samarbejde med modstandsbevægelsen at registrere flygtninge af forskellige nationaliteter efter de retningslinier, der var givet af de britiske militærmyndigheder, der også leverede de nødvendige registreringskort.

Sideløbende med registreringen søgte man at få frigivet så mange som muligt af de etablissementer og bygninger, som værnemagten havde beslaglagt. Det resulterede bl.a. i, at man primært samlede flygtningene i de lejre og barakker o.l., som havde været benyttet af værnemagten, og hvor der i forvejen befandt sig flygtninge ved krigens afslutning.

Det var en stor og meget kompliceret opgave, der skulle løses. Ved krigens slutning befandt der sig i Danmark:  
ca. 250.000 tyske soldater i forskellige hær-, flåde- og luftvåbenenheder,  
ca. 50.000 sårede soldater på hospitaler og lazaretter,  
ca. 245.000 tyske flygtninge, og  
ca. 25.000 allierede flygtninge fra 36 forskellige lande.

Da flygtningene så sent som på selve befrielsesdagen og de nærmest forudgående dage endnu ankom i store og uordnede masser pr. tog og skib og fordeltes af tyskerne over hele landet uden noget egentligt samarbejde med de

danske myndigheder, blev det en naturlig opgave straks at få skabt klarhed over, hvor og i hvilket antal flygtningene var anbragt i de respektive luftbeskyttelsesområder. Da det ikke hos de afgående tyske myndigheder her i landet var muligt at tilvejebringe en samlet oversigt over flygtningenes placering, anmodede man luftværnscheferne om at undersøge forholdene og indberette derom.

En oversigt i bogen »Flygtninge i Danmark 1945-1949«, der bygger på spredte indberetninger fra modstandsbevægelsen, politimestrene, de stedlige luftværnschefer og CBU-kolonnerne kan derfor ikke anses for at være fuldstændig og korrekt. Med dette forbehold angiver bogen, at der i Ribe-, Ringkøbing- og Varde politikredse omkring midten af maj 1945 befandt sig følgende antal flygtninge placeret således:

<i>Ribe politikreds</i>		Brørup kommuneskole ...	250
Føvling forsamlingshus ...	17	Brørup, Søren Hansens	
Ejendom i Bobøl .....	10	hotel .....	10
Holsted: Teknisk skole,		Brørup, Hotel Brørup ...	17
efterskolen og lazaret i		Øster Vedsted: Peter Hansen,	
private hjem .....	216	Skønagergård .....	2
Fole: Pastor Filtenborg ...	2	Ribe, Hotel Dagmar .....	20
Hjortlund: Byskolen og		Hotel Kikkenborg og Bram-	
Østerskolen .....	125	minge kommuneskole ..	285
Gørding Afholdshotel ....	17	Bramming hovedgård ....	324
Hotel Gørding .....	50	Hjortlund skole .....	128
Lanning skole .....	56		<hr/>
Stårup skole .....	21		2.443
Spandet forsamlingshus ..	38	<i>Ringkøbing politikreds</i>	
Spandet skole .....	3	Militærbaraker,	
Vejen gæstgivergård,		Ringkøbing .....	378
Vejen .....	55	Kommuneskole, håndværker-	
Byskolen, Vejen .....	150	foreningen og 2 private	
Hansens hotel, Vejen ....	90	huse, Ringkøbing .....	493
Malt kommune Ladelund .	100	Kloster, Holmsland: 2 skoler,	
Ejstrup markskole .....	36	forsamlingshus og	
Malt forsamlingshus .....	80	missionshus .....	292
Askov sløjds skole .....	95	Houvig, Holmsland:	
Maltbæk skole og		O.T.-lejr .....	176
forsamlingshus .....	56	Tim skole .....	72
Skibelund efterskole .....	150	Videbæk: Missionshus, skole	
Skibelund pavillon .....	40	og forsamlingshus .....	359

Herborg skole .....	66	<i>Varde politikreds</i>	
Nr. Vium skole .....	59	Ho-Oksby .....	15
Spjald: Efterskolen, Brejninggård, Vestbæk	217	Alslev .....	152
Skjern by .....	700	Fåborg .....	100
Stauning (private) .....	50	Starup .....	115
Borris (dansk militærlejr) .	435	Tistrup .....	84
Tarm gymnasium .....	195	Henne-Lønne .....	500
Tarm sygehus (sårede) ...	12	Oksbøl, militærlejren ...	10.500
Ådum sogn .....	131		11.466
Ulfborg: 2 arbejdslejre, 1 alderdomshjem, 1 forsamlingshus, 1 gymnastiksal, 1 efterskole, 2 strandhoteller, 2 militærlejre .....	1.015		
	4.650		

At ovennævnte indberetninger ikke har været komplette kan bl.a. konstateres ved læsning af »Varde Lægekreds 1929-1953, uddrag af medicinalberetningerne«, og Konrad Madsens artikel »Oplysninger om Strellevlejren«, hvoraf bl.a. fremgår, at der eksempelvis også har været flygtningelejre i både Varde, Nordenskov, Oksby, Nymindegab og Strellev ved Ølgod. Mange lejre eksisterede kun i kortere perioder og fungerede nærmest som interimistiske opsamlingssteder, indtil man kunne få flygtningene registreret og transporteret til færre og større lejre, hvor man koncentrerede opsamlingen, f.eks. til lejrene omkring Nymindegab, Oksbøl og Esbjerg.

Det er ikke muligt med sikkerhed at fastlægge og beskrive *alle* lokaliteter i Ribe amt, som for kortere eller længere tid har været anvendt som flygtningelejre. Jeg har følgelig valgt at søge at kortlægge og beskrive efternævnte lejre, som jeg gennem mit foreløbige studium skønner vil kunne færdiggøres inden for en rimelig årække:

Lejrene i/ved/på: Blåvand, Oksby, Nymindegab, Strellev, Esbjerg, Fanø, Holsted/Åstrup, Fitting, Bramming Hovedgård, Askov og Oksbøl. Sidstnævnte lejr, som periodevis var landets største, er beskrevet i forskellige pu-

blikationer; men der dukker løbende en mængde materiale op, som nødvendiggør en ajourføring og supplerung af de foreliggende beskrivelser.

En forudsætning for at få ovennævnte lejre så fuldstændigt belyst og beskrevet som muligt er imidlertid, at de mennesker, som på den ene eller anden måde har haft kendskab til disse lokaliteter eller måske har haft tilknytning til dem, meddeler deres viden videre til de personer og institutioner, som beskæftiger sig med lokalhistoriske arbejder, således at der kan finde en seriøs bearbejdning sted af oplysningerne. – Det dokumentariske materiale er i skrivende stund endnu ufuldstændigt, og alle oplysninger emnet vedrørende vil tjene til at få puslespillet »Flygtningelejre i Ribe amt« til at gå op.

Inden jeg går over til beskrivelsen af de enkelte lejre, vil det (af hensyn til de generationer, der ikke oplevede efterkrigstiden (1945-1950) eller ikke har en klar erindring om denne periode) være nødvendigt ganske kort at omtale de retningslinier, hvorefter flygtningene i Danmark skulle behandles.

### *Hovedretningslinier*

Mens forsorgen for de tyske flygtninge blev pålagt Statens civile Luftværn og senere, i efteråret 1945, overgik til »Flygtningeadministrationen« under ledelse af fhv. minister J. Kjærboel, blev forsorgen for ikke-tyske flygtninge (*allied displaced persons (DP's) and prisoners of war (POW)*), overdraget til Dansk Røde Kors; man foretog altså en klar sondring mellem tyske- og ikke-tyske flygtninge.

De retningslinier, hvorefter de *ikke-tyske flygtninge* skulle behandles, var fastlagt af den SHAEF-mission, der befandt sig i landet, og de var i nøje overensstemmelse med Potsdam- og Yaltaoverenskomsterne, der i meget store træk gik ud på følgende:

- allierede krigsfanger og tvangsforflyttede personer skulle opholde sig i *ikke-bevogtede lejre*,
- privat indkvartering ville normalt *ikke* blive tilladt,

- flygtningene skulle kunne færdes frit, men måtte ikke tage lønnet arbejde i Danmark, (denne ordning blev ændret 1. juni 1946),
- flygtningene skulle have samme rationer som den danske befolkning.

Som forholdene udviklede sig, viste det sig hurtigt nødvendigt, at der også blev tilvejebragt beklædning, tæpper og andet udstyr, samt at der bevilligedes de allierede flygtninge, som ganske vist boede i lejre, men kunne færdes frit blandt befolkningen, et vist beløb i lommepenge (5 kr. pr. uge) og en mindre cigarettation.

#### *Reglement for flygtningelejre med tyske flygtninge*

Det var ugørligt efter overtagelsen af flygtningelejrene at få udarbejdet og iværksat et fuldt dækkende reglement for de enkelte flygtningelejre. Da de allierede myndigheder efter tyskernes kapitulation ydermere havde givet udtryk for, at spørgsmålet om flygtningenes hjemsendelse ville blive løst inden længe, måtte de foranstaltninger og dispositioner, der blev truffet, nødvendigvis være af foreløbig karakter. Hjemsendelsen kom imidlertid til at trække længe ud, hvorfor arbejds- og socialministeriet i november 1945 måtte udsende et reglement, der fremover med visse gradvise lempelser kom til at gælde for alle flygtningelejre i landet, jvf. bilag (»Reglement for de tyske flygtninge«).

#### *Reglement for de tyske Flygtninge*

1. Flygtningelejre og -forlægninger staar under Bevogtning af danske væbnede Styrker.
2. Der indsættes af danske Myndigheder en dansk Lejrleder, der udøver den øverste Myndighed i alle Lejrens indre Forhold. Hans Anvisninger skal følges i enhver Henseende.
3. De tyske Flygtninge vælger ved frie Valg og ved simpel Stemme flerhed en Tillidsmand, hvis Valg skal godkendes af Luftværnschefen.
4. Den tyske Tillidsmand forhandler paa Flygtningenes

Vegne med Lejrlederen og gennem denne med Myn-  
dighederne om alle Flygtningene vedkommende For-  
hold.

Enhver direkte Henvendelse fra de tyske Flygtninge  
til de danske Vagtposter eller til danske Civilpersoner  
inden eller uden for Lejrens Omraade er forbudt.  
Det er Flygtningene forbudt at benytte Telefon.

Brevforsendelser skal afleveres aabne til Lejrlede-  
ren\*.

Brevene skal affattes i Blokbogstaver og maa kun om-  
handle personlige Familieforhold. Lejrlederen er be-  
rettiget til at begrænse Brevvekslingens Hyppighed\*.  
Flygtningene maa modtage og afsende Pakker, inde-  
holdende Beklædning og Fodtøj, Tæpper og Senge-  
tøj, Toiletartikler og lignende Smaafornödenheder,  
men ikke Fødevarer, Nydelsesmidler eller Tobak\*.

5. Den tyske Tillidsmand er ansvarlig for Flygtningenes  
Overholdelse af dette Reglements Bestemmelser og  
Gennemførelsen af den danske Lejrleders øvrige An-  
visninger.
6. Det paahviler de tyske Flygtninge selv at renholde  
Lejren og dens Omraader efter Anvisning fra Lejrle-  
deren. Denne bestemmer, hvilke og hvor store Ar-  
bejdshold der skal udtages til Rengøring af Gange,  
Trapper, Gaarde, Toiletter (Latriner), Vaskerum o.l.  
Lokaliteter og Fællesrum.  
Ligeledes udtages der et Arbejdshold, der har arbej-  
det med Tillavning og Udlevering af Maden til Lejr-  
beboerne.
7. W.C.er og Latriner rengøres mindst 2 Gange i Døg-  
net, og Sæderne afvaskes med Lysol el. lign.
8. Vask, ogsaa af Linned m.m., er kun tilladt i de dertil  
særligt anviste Lokaler og til de af Lejrlederen fast-  
satte Tider.
9. Madlavning er forbudt uden for de anviste Køkkener.  
Selvstændig Madlavning er forbudt undtagen ved Til-  
beredning af Mad til Børn under 3 Aar eller til syge  
efter Lægens Ordination.



10. Flygtningenes Anvendelse af elektriske Kogekar og Strygejern, Højfjeldssol og andre elektriske Installationer er forbudt. Saadanne Genstande skal derfor afleveres til Opbevaring hos Lejrlederen.  
Aflytning af Radio er kun tilladt i de fælles Samlingsstuer inden for de af Lejrlederen fastsatte Tidsrum\*.
11. Anvendelse af Gas og Brændsel til Madlavning og Vask skal begrænses til det mindst mulige.
12. W.C.er paa Gange og Trapper maa i Lejre, hvor Fællestoiletter findes i Gaarden, ikke anvendes om Dagen. De maa kun anvendes ved Sengetid og af de syge efter særlig Anvisning.
13. Hvor Badning er mulig, skal Lejrbeboerne i videst muligt Omfang benytte koldt Brusebad en Gang om Ugen.
14. Maden udleveres og fordeles i Overensstemmelse med det af Myndighederne givne Kostregulativ.
15. Hvor fælles Spisested findes, maa der ikke opbevares Mad i Soverummene. Alle andre Steder maa der i Soverummene kun opbevares Tørkost en Dag.
16. Det er forbudt Lejrbeboerne at indføre Madvarer i Lejren.
17. Soverummene skal være bragt i Orden inden Kl. 10.
18. Børn under 10 Aar skal være bragt til Sengs inden Kl. 20. Børn under 15 Aar skal holdes inde efter dette Tidspunkt. Flygtningene skal gaa til Ro senest Kl. 22. Ingen maa staa op inden Kl. 6; undtaget er dog Arbejdshold\*.
19. Al Larm og støjende Adfærd er forbudt. Brug af Grammofoner, Musikinstrumenter o.l. er forbudt i fri Luft og er forbudt efter Kl. 20 indendørs.
20. Børn skal ved Flygtningenes egen Hjælp beskæftiges med Undervisning eller Leg under Opsyn mindst 6 Timer daglig.
21. Flygtningene maa ikke opholde sig i aabne Vinduer til Gaden\*.
22. Der kan blandt de arbejdsføre Flygtninge udtages Arbejdshold til Rengøring, Rensningsarbejde o.l. i an-

- dre af tyske Institutioner benyttede Lokaler. Transporten skal foregaa under væbnet Bevogtning\*.
- Efter særlig Bestemmelse kan der udtages Arbejds- hold til Arbejde andetsteds.
23. Der føres Lægetilsyn i hver Forlægning. Saafremt Lægehjælp skal tilkaldes, maa Henvendelse ske til Lejrlederen.
  24. Alle Tilfælde af Sygdom skal af den tyske Tillidsmand eller Stedets Sygeplejerske eller -passer anmeldes straks ved Lægens Ankomst.
  25. Det paahviler Lægen at overbevise sig om Sundheds- tilstanden i Lejren.
  26. Der kan afholdes Gudstjenester i Lejren. Afholdelse af Politiske Propagandamøder af enhver Art er for- budt\*.
  27. Det er forbudt Flygtningene at forlade Lejren (For- lægningen) uden Udgangstilladelse.
  28. Udgangstilladelse gives af Luftværnschefen til saa- danne Flygtninge, der skal udføre Arbejde uden for Lejren i tyske Lazaretter, Kaserne, Værksteder o.l.
  29. Endvidere kan Lejrlederen undtagelsesvis i ganske ekstraordinære Tilfælde, f.eks. for at søge Special- læge eller i Tilfælde af Diegiving eller ved Dødsfald eller alvorlig Sygdom inden for den nærmeste Fami- lie, give Udgangstilladelse for en enkelt Passage (Pas- serseddel).
    - a) I Sygdomstilfælde udfærdiger Lejrens Huslæge ef- ter hver Konsultation en Liste over Patienter, hvis Sygdom kræver Speciallægehjælp. Listen dateres og underskrives af Huslægen og overgives til Lejr- lederen.
    - b) Passersedlen skal indeholde Oplysning om Flygtnin- gens Navn, Nummer, Fødselsdag, Lejrens Nummer og Adresse, Navn og Adresse paa det Ambulato- rium, hvor Patienten skal behandles. Klokkeslettet for Udgang fra Lejren, Ankomst til Ambulatoriet og Afgangen inddrages Passersedlen af den danske Vagt, der er berettiget til at foretage Visitation.

c) Kræver Sygdomstilfælde flere Specialbehandlinger, skal det tyske Ambulatorium udstede en Attest herfor, der oplyser Diagnosen og det formodede Antal Behandlinger, der vil være nødvendige. Attesten skal altid medbringes og fremvises for de danske Vagter og skal paategnes af Ambulatoriet med Dato og Stempel for hver foretaget Behandling.

Strækker Specialbehandlingen sig ud over det først formodede Antal Behandlinger, skal der udfærdiges ny Attest.

Saafrømt Transport med Sporvogn o.l. er nødvendig, kan Lejrlederen udlevere Sporvognsbilletter til Brug i det enkelte Tilfælde.

30. Samtlige Vaaben, saavel Skyde- som Stikvaaben, Ammunition og Sprængstoffer samt danske Penge og Rationeringsmærker skal omgaaende afleveres til Lejrlederen og konfiskeres.

31. Overtrædelser af dette Reglements Bestemmelser og af den danske Lejrleders Paabud og Anvisninger straffes med Forbud mod Brevveksling og Tilbageholdelse af Post, Ekstraarbejde, Stuearrest eller Overflytning til Særlejr\*.

*Arbejds- og Socialministeriet, København, November 1945*

\* Reglementet er præget af den første tids ret stramme syn på flygtningene og af det forhold, at flertallet boede i forskellige beslaglagte bygninger i byerne. Efterhånden som flygtningene samledes i mere afsondrede baraklejre, mildnedes en række af reglementets bestemmelser, ligesom flygtningenes indflydelse på lejrens indre anliggender udvidedes ved et mere udstrakt selvstyre.

### *Flygtningelejren ved Blåvand (»Russerlejren«)*

Som bekendt lod den tyske værnemagt mod slutningen af 2. verdenskrig bygge et omfattende system af fæstningsanlæg langs hele den jyske vestkyst, fordi man ventede et angreb fra denne kant.

Nogle steder er det lykkedes at fjerne eller tildække



*Fig. 1. Indgangsportalen til lejren med J. Stalin's billede og teksten. I indgangen står lejrchefen Dr. G. Moltved og hans stab. Foto i privateje.*

disse hæslige betonmastodonter fra besættelsestiden; andre steder kan man stadig – 40 år efter – finde rester, der taler deres tavse sprog om den tid. Det gælder f.eks. ude i klitterne i Indersande N. f. Blåvand fyr, (kanon- og radarstillinger), i Vandflod Bjerge (kommandobunker og radarstillinger) og N. f. Krogsande («Tirpitzstillingen»).

Arbejdet med disse befæstningsanlæg blev i vid udstrækning udført af danske arbejdere, der ofte fik valget mellem at tage dette arbejde, miste arbejdsløshedsunderstøttelsen eller blive sendt på »frivilligt« arbejde et eller andet sted i Tyskland. En opfordring af den lokale sognefoged, der i den henseende virkede som departementsstyrets forlængede arm, kunne også være svær at negligere. – For at undgå tidskrævende transport af arbejdsmandskabet, blev der opført store barakarbejdslejre, som kunne rumme flere hundrede mand. En sådan lejr blev bl.a. opført N. f. Blåvand fyr.

Efter befrielsen blev baraklejren gradvis rømmet af de tyske tropper, og i løbet af maj 1945 blev lejren i Blåvand

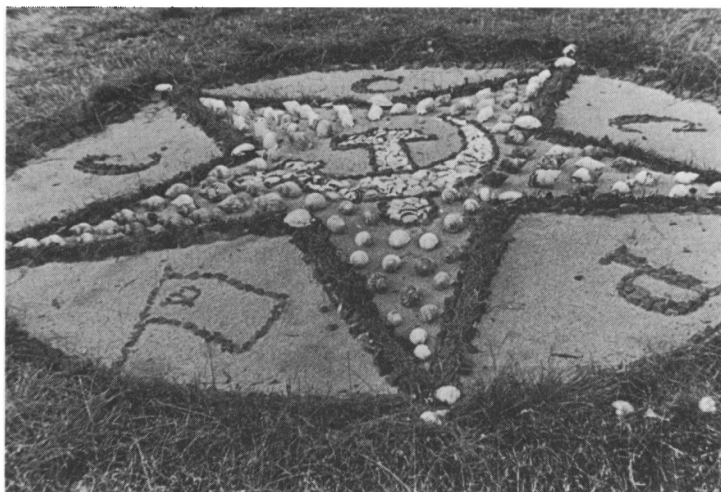


Fig. 2. Parti fra indgang til lejren med Dannebrog, Røde Kors' flag og portalen det russiske flag. Bemærk den russiske stjerne i højre nederste hjørne. Billedet er taget fra syd mod nord. Foto i privateje.

overtaget af Dansk Røde Kors til brug for indkvartering af allierede flygtninge, primært russere, hvorfor lejren i daglig tale kom til at hedde »Russerlejren«. Men også mennesker af andre nationaliteter, f.eks. mongoler, armeniere, hvide-russere og kosakker tilbragte en del af deres liv i denne lejr, indtil hjemsendelsen kunne finde sted.

Antallet af flygtninge i denne lejr svingede fra dag til dag, dels fordi man som nævnt samlede flygtninge her fra andre midlertidige opsamlingssteder, dels fordi der – sammenlignet med lejre med tyske flygtninge – relativt hurtigt kom gang i hjemsendelserne. I spidsbelastningsperioder svingede tallet mellem 1400 og 1600.

Lejren i Blåvand administreredes af Dansk Røde Kors, Varde afdeling. Almindeligvis blev de lejre, der hørte under DRK, forestået af en ledelse, der bestod af: 1 lejrchef, 1 souschef (næstkommanderende), en sekretær, 1 intendant (forvalter), 1 økonoma, og 1 sygeplejerske, bistået af frivillig hjælp fra lokale samaritterafdelinger eller ko-



*Fig. 3. Den russiske stjerne med hammer og segl samt bogstaverne СССР. Anvendte materialer: hvide og røde strandsten, knuste mursten, hvidt sand, samt lyng. Foto i privateje.*

lonner. Lægeligt tilsyn foretoges af de lokale, praktiserende læger efter særlig aftale.

For Blåvandlejrens vedkommende vides, at bl.a. følgende i kortere eller længere tid har været ansat i/tilknyttet lejrlædelser under Dansk Røde Kors: Dr. G. Moltved, København, fru Grethe Heiring, København, fru konsulent Ranek, Varde, fru Sonja Besekow, København, fru D. Madsen, Varde (økonoma), Paul Lund, Bramming Hovedgaard, forvalter Niels Petersen og Ernst Iversen, Varde.

De, der aldrig har set lejren, mens den fungerede, vil kunne danne sig et indtryk af den ved en nøjere betragtning af billederne i forbindelse med denne beretning. – Ved indgangen til lejren var der rejst en høj portal af telefonstolper, beklædt med gran- og fyrregrene, og foran portalen stod to flagmaster med henholdsvis Dannebrog og Røde Kors' flag. Portalen var forsynet med en inskription på russisk. Midt over indgangen var anbragt et portræt af J. Stalin og den røde stjerne, og i toppen vajede det



Fig. 4. Udsigt over en del af lejren. Billedet er taget fra klitterne mod øst. Bemærk i baggrunden radiomasterne fra Blåvand fyr. Foto i privateje.

russiske flag. – Inden for indgangen til højre havde flygtninge med forhåndenværende midler (strandsten, sand, knuste, røde mursten og lyng) kunstfærdigt lavet Sovjetunionens symbol, der tjente som lejrens »bomærke«.

Lejren bestod af ialt 15-20 træbarakker, som rummede bl.a. lejradministration, kostforplejning, et mindre infirmeri, en spisesal, der også fungerede som »kulturbarak«, skrædderværksted, skomagerværksted, snedkerværksted og indkvartering. Om tilstand og kvalitet af disse barakker skrev en journalist fra »Vestkysten«, der den 11. juli 1945 var på besøg i lejren, følgende:

»Barakkerne ser ikke særlig indbydende ud. Det er typisk værnemagerarbejde – dårlige materialer og en tilsvarende udførelse, og dertil kommer, at tyskerne har gjort meget lidt for at vedligeholde dem. Da tyskerne forlod dem, var barakkernes indre usandsynligt snavsede; men krigsfangerne har også med hensyn til renlighedssans vist sig »Herrefolket« langt overlegne. Stuerne er nu rene og ordentlige, og russerne forsøger efter bedste evne at skabe en smule hygge ved hjælp af markblomster og billeder fra illustrerede danske blade«.

I løbet af forbavsende kort tid fandt lejren sin egen rytme,



*Fig. 5. Køkkenholdet. Foto i privateje.*

og især i en flygtningelejr må man erkende sandheden i det gamle ordsprog: »Lediggang er roden til alt ondt«. Det gjaldt derfor om at få beskæftiget alle dem, der opholdt sig i lejren og som ikke vovede at bevæge sig uden for indhegningen, og der var nok at tage fat på.

Kort tid efter de første transporters ankomst oprettede russerne selv deres egen »Sovjet« (lokalstyre), som tog sig af alle indre anliggender i lejren. Der blev oprettet et vejvæsen til pasning af veje og stier mellem barakkerne og sågar en renovationsvogn fik man fat i til dette arbejdskommando. Man organiserede egen sanitetstjeneste med to russiske læger og sygeplejersker, som arbejdede under de lokale tilsynsførende, danske lægers opsyn. (Sidstnævnte måtte dog foretage alle de påkrævede vaccinationer mod tyfus, difteri m.v.). Der blev oprettet skoleklasser med undervisning i skrivning og læsning (russisk), men det kneb meget at få fremskaffet lærebøger. – Skræderi, skotøjsreparationsværksted og et snedkæri blev etableret, og det lykkedes også at få indrettet en efter forholdene moderne barberstue.

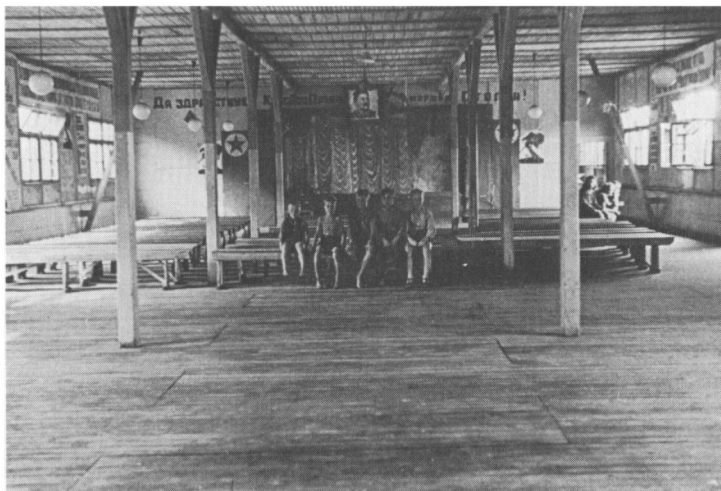




Fig. 6. »Skoleklasse« med lærere. Foto i privateje.

Tøj af enhver art var selvsagt en mangelvare blandt flygtningene. For at afhjælpe noget af nøden arrangerede DRK, Varde afdeling den 4. juli 1945 en »Russeraften« i Arnbjerghallen. Entreen skulle ikke erlægges i rede penge; i stedet bad man om, at publikum ved indgangen afleverede et eller andet klædningsstykke, undertøj, sko, strømper, benklæder, jakke e.l. som betaling! - - - Aftenen blev en bragende succes, ca. 1000 Vardensere overværede en forestilling, hvor russerne i et forrygende tempo trakteredede med orkestermusik, korsang, balaleikaorkester og forskellig solistopræden som tak for de modtagne gaver.

Ude i Blåvandlejrens »kulturbarak« var der næsten hver aften koncert og dans. På eventyrlig vis var det lykkedes at danne et balaleikaorkester på 40 personer, som øvede sig flittigt hver dag. Forfatteren Niels Fenger, som i den sidste del af besættelsestiden og indtil 1. juli 45, var militær byleder i Varde for modstandsbevægelsen, fortæller følgende om et besøg i lejrens »kulturbarak«:



*Fig. 7. Kulturbarakken med scene. Foto i privateje.*

»Efter snart 40 års forløb er ens hukommelse blevet svævende, og de præcise omstændigheder må tages med vist forbehold.

Men der kan være særlige indtryk – måske bagateller eller blot en særlig stemning, som har bidt sig fast og aldrig glemmes. Og sådan har jeg det overfor blandt andet en bestemt lejlighed, hvor jeg i Blåvandlejren var den undrende og dybt grebne gæst ved en fest, hvor de russiske flygtninge fejrede kapitulationen.

Vi kom fra Varde. Det var byledelsen fra modstandsbevægelsen, man havde fundet på at invitere. Sandt at sige havde vi kun haft meget lidt med den flygtningelejr at gøre, og så vidt jeg husker aldrig gjort dem en god gerning. Stille og fredeligt havde de levet derude i klitterne, og hvis der havde været besværligheder, var de lykkeligvis kun gået ud over deres plageånder – tyskerne. Men nu var krigen slut, og det skulle naturligvis fejres. I mangel af deres virkelige befriere havde et lyst hoved så fået den idé at invitere os. Den slags invitationer er så mærkelige, at man ikke bare studser, men også føler at man må efterkomme dem trods travlhed og utallige andre gøremål. Der måtte klarhed til. Hvem var dog de mennesker, og hvad i alverden havde de at sige os tak for?

Vi fik en fin modtagelse. Store smil og hjertelige håndtryk. Lidt underlige til mode var vi vel, for det var fuldstændig som om det var os, der havde besejret de fæle tyskere – de forhadte grønne, som kun havde budt dem på elendighed og nedværdigelser. Heldigvis havde jeg min søofficersuniform på, og det var godt det samme, for så havde de den at klynge sig til og dermed også en bestemt person, som de kunne sætte i højsædet.

Det var åbenbart deres spisebarak, som de nu havde indrettet som et



Fig. 8. Balalaikaorkester på scenen. Foto i privateje.

fint teater. De havde opbygget en scene, og foran den havde de placeret lejrens meget få rigtige stole, hvor vi med store gebærder fik anvist plads.

Dengang – i disse fjerne TV-løse tider kendte vi kun meget lidt til russisk folkløse. Lidt sang og musik havde vi vel hørt gennem radio og grammofonplader, men aldrig havde vi set menneskene bag udfoldelserne eller fornemmet den esprit og den entusiasme der rådede ikke blot på scenen, men også blandt publikum. Her fik vi både syn og øre for sagen.

Og pludselig var det som om den triste barakbygning var ude af øje og sind. Den fjerne brænding fra Vesterhavet var nu overdøvet af balalaikaernes rappe og inciterende rytmer, og de forblæste marchalsklitter var som ved et trylleslag forvandlet til de endeløse russiske stepper. Vi var langt inde i det store fjerne land og havde dets egne børn imellem os.

Dansene der fulgte var forrygende pragtfulde. Mændene – smidige, elegante og kraftfulde, kvinderne – yndefulde og kokette som kun russere er det i deres danse. Aldrig havde vi kunnet forestille os, at disse lasede og misrøgtede mennesker kunne udfolde en så spontan livsglæde. Og kunstnere var de – hver og én. Jublende fulgte deres landsmænd hver en præstation. Og det gjorde vi andre også, samtidig med at vi spekulerede på, hvordan det var muligt at få pjalterne forvandlet til fuldendte balletkostumer. Men sådan var det. En primaballerina var så yndig og graciøs, at vi tabte både næse og mund.

Siden var der fælles dans. Ingen turde begynde – alle ventede åbenbart på mig, der vel i kraft af uniformen blev betragtet som hædersgæst. Og da denne pinlige venten ikke kunne fortsætte, gik jeg resolut hen og inklinede for ballerinaen.

Det skulle jeg nok ikke have gjort, for det fik nærmest et komisk forløb. Pigen var stiv af skræk. Hun, den bedårende og fejende danserinde der før havde forstået at levendegøre de klangfulde rytmer i formfuldendt dans var ikke til at vride rundt. Stiv som en pind undskyldte hun smilende de helt akavede dansetrin. Kun med største møje og besvær fik vi fuldendt dansen, men det var et mareridt for os begge og opfordrede ingenlunde til nogen gentagelse. Pudsigt nok var vi lige flove begge to.

På hjemturen ad de knortede grusveje sad jeg og gjorde mig mine tanker. Jo, vi havde mødt Rusland og fået en stor og spændende oplevelse. Med oprigtigt glæde havde vi også set og fornemmet, hvordan et folk også i den yderste armod og fjernt fra fædrelandet havde forstået at bevare deres egenart og deres vidunderlige traditionsrige kultur. At der alligevel kan være langt fra Vestjylland til Ruslands hjerte, forstod jeg vel også, inden vi nåede Oksbøl.«

Lejren var som tidligere nævnt anlagt i nærheden af de tyske fæstningsanlæg i klitrækken, og det fremgik af de af tyskerne efterladte minekort, at der i umiddelbar nærhed af lejren var udstrakte minefelter med mange forskellige minetyper. Da de allierede flygtninge gerne måtte færdes uden for lejren, hændte det desværre ikke så sjældent, at nogle ikke tog sig i agt for – eller måske ikke forstod – teksten på advarselsskiltene med det resultat at flere af flygtningene blev minedræbt. Fra en af disse tragiske hændelser bragte »Vestkysten« den 11. juli 1945 følgende referat, som det har været muligt at bekræfte ved hjælp af fotografier stillet til rådighed af et øjenvidne:

*»De minedræbte Russers Jordefærd*

*Modstandsbevægelsen afgav Æressalut ved Graven*

Det er ikke mange Dage siden, at Russerne i Blaavandlejren sidst maatte tage til Varde for at begrave en Kammerat, der var omkommet under Badning i Lejren. I Gaar maatte de endnu en Gang af Sted, denne Gang for at følge de to Mænd Logachev og Vaschkevich, der forleden blev dræbt ved en Mineulykke i Nærheden af Lejren, til deres sidste Hvilested.

Følget, der bestod af 30 Russere og en hel del Vardensere, samledes ligesom ved den sidste Begravelse ved Graven, hvor der blev holdt en enkel Højtidelighed.

Der blev her talt af Dr. Moltved, Lejrens danske Leder, med Fru Raneke, Varde, som Tolk. Derefter talte Staalværksarbejder Valdemar Graversen som Repræsentant for Danmarks kommunistiske Parti, og endelig havde et Par af de russiske Tillidsmænd Ordet for at bringe deres Kammerater en sidste Hilsen og takke for den venlige Imødekommenhed, der blev vist dem fra dansk Side.



*Fig. 9. Flygtningebegravelser i Varde. Foto i privateje.*

Højtideligheden sluttede med, at en Æresdeling fra Modstandsbevægelsen i Varde skød Æressalutter over Graven.

Til de forulykkede Rødgardisters Baarer var der sendt en Del Blomsterbuketter og Kranse, der iblandt signerede fra Dansk Røde Kors, Kammeraterne i Lejren, Dansk Kommunistisk Parti og Arbejds- og Socialministeriet.

Efter Begravelsen var Røde Kors' Varde-Afdeling Vært ved en Kop Kaffe paa Hotel »Varde«.

Hen på sommeren ankom en russisk delegation fra militærkommisjonen i København for at orientere flygtningene om den forestående hjemsendelse, og fra den dag herskede der naturligt nok en rastløs opbrudsstemning i lejren. Den 21. august 1945 steg de sidste russiske flygtninge ombord i et tog, der var oprangeret på sporet ved Grønbjerg, der tjente som en slags endestation for det sidspor fra Varde-Nr. Nebelbanen, som »Organisation Todt« havde anlagt i forbindelse med bygningen af »Tirpitzstillingen« (som vil blive nærmere behandlet i det følgende afsnit) og bunkersanlæggene ude i klitterne.

Efter de russiske flygtnings hjemsendelse stod Blå vandlejren tom nogle måneder, som blev brugt til hovedreparation og -rengøring. Herefter blev lejren fra den 3. december 1945 taget i brug af tyske flygtninge, af hvilke der var et stigende antal – ved årsskiftet ca. 1.000.

Administrations- og vagtpersonel androg dengang ca. 45 personer. – I løbet af 1946 svingede antallet af flygtninge og ved årets slutning var der 1038 personer i lejren. Den danske administration var i samme periode blevet reduceret til 3 personer, CB'erne erstattedes af 1 politiassistent, 1 overbetjent og 10 betjente. Brandvagten forblev uændret 20 CBU'ere. – Der blev i årets løb indrettet et stråfletteri og en badeanstalt, således at flygtningene kunne få bad hver 14. dag. Der ansattes dansk tilsynsførende læge, mens den daglige lægetjeneste i øvrigt varetoges af tysk læge.

Bestræbelserne på at koncentrere flygtningene i så få lokaliteter som muligt fortsatte, og i løbet af 1947 fik man flyttet de sidste tyske flygtninge fra Blåvand til Oksbøl, således at Blåvandlejren kunne nedlægges i september

1947. Barakkerne blev revet ned, nogle solgt, andre transporteret til Oksbøl og genopført, mens de ringeste blev brændt. Fundamenterne blev såvidt gørligt brudt ned, og området grovplaneret. - - - Går man i dag en tur i området, kan man stadig finde spor af de oprindelige veje og stier og omrids af barakker, som fortæller deres tavse sprog om en lejr, hvor tusinder af mennesker, drevet på flugt af krigen, mod deres vilje måtte tilbringe en tid af deres tilværelse under trange og lidet menneskeværdige kår.

### *Lejren ved Oksby Forhistorie*

Den videre udbygning af det tyske kystforsvar i Jylland, der var blevet planlagt i slutningen af 1943, var allerede kommet i gang i de første måneder af 1944. Planerne tilsigtede bl.a. at lukke hullerne i artilleriforsvaret af kysten, hvorfor det også ville være nødvendigt at sikre indsejlingen til Esbjerg havn. Til dette formål ville man opføre »Schwere Batterie Esbjerg, Batterie Vogelnest«, som skulle bestykses med 38 cm kanoner og bemandedes med mandskab fra 518. Marine Artilleriregiment.

Om disse kanonstillingeres tilblivelse skriver forfatteren Knud Hendriksen i »Våben i klitterne. Noter om det tyske invasionsforsvar 1940-1945« følgende:

»Der måtte foretages tre rekognosceringer, før opstillingen af batteriet blev fastlagt. Den sidste og afgørende fandt sted den 7. marts 1944 med deltagelse af bl.a. officerer fra den tyske marines overkommando. Valget stod mellem tre mulige positioner: 1. Femhøje (ved Esbjerg), 2. Gjesing eller 3. Oksby.

General v. Hanneken var imod en opstilling ved Oksby, da han mente, at vejen fra byggestedet til Oksby var for svag, hvorfor der måtte bygges en jernbane til stedet og foretages en forstærkning af jernbanen Varde-Oksbøl. Indkvartering af arbejdsstyrken i de 1½ år arbejdet ville vare, ville også kræve opførelsen af en ny lejr øst for Oksby. Hertil kom det taktisk uheldige, at batteriet ville komme til at ligge isoleret og uden beskyttelse fra syd. Derfor måtte der indrettes et helt nyt støttepunkt. - Trods v.Hannekens indvendinger besluttede marine-overkommandoen sig for en opstilling ved Oksby, fordi batteriets virkningsgrad her ville være 50% større end ved en opstilling på de to andre lokaliteter.

Batteriet skulle bestå af to pansertårne, hver med to stk. 38 cm kanoner, monteret på og i to store betonkassemater. Ved befrielsen var betonarbejderne næsten færdige, hvorimod kanonrørene »strandede« ved Guldager station«.

### *Situationen efter tyskernes kapitulation*

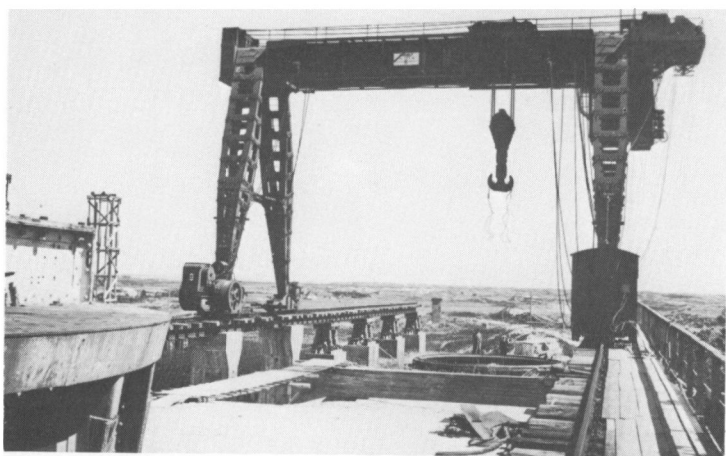
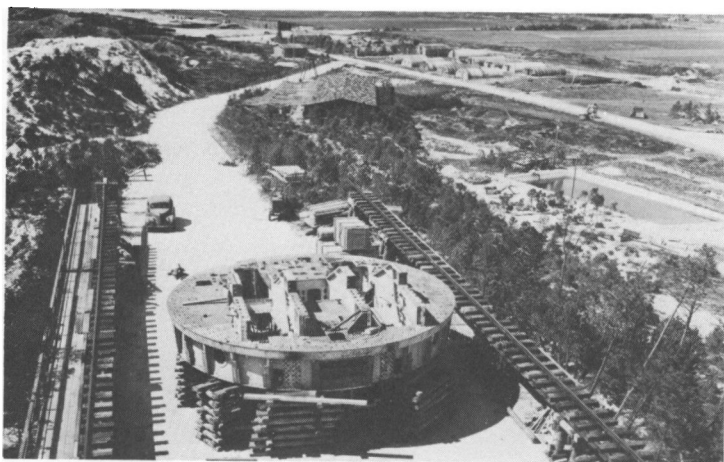
Efter kapitulationen forlod de tyske tropper gradvis området, tilbage blev en del russiske og baltiske krigsfanger, der havde været tvangsindlagt til at arbejde på befæstningsanlæggene, og de blev indledningsvis samlet i den arbejdslejr (»Snehytterne«), der lå nord for den nordligste bunker i »Tirpitzstillingen«, (se foto). – De ikke færdiggjorte stillinger og arbejdslejren er udførligt beskrevet i en artikel »Vestkysten« den 23. juli 1945, hvor en af bladets journalister havde lejlighed til at besøge området. Mens oplysningerne om de kanoner, der skulle have været anvendt er alt andet end korrekte, kan man nok fæste lid til beskrivelsen af de barakker, der havde været anvendt til indkvartering af mandskab. Det hedder herom i artiklen:

»Bag stillingen ligger en samling elendige mandskabsbarakker, som har huset de soldater, der gjorde bevogtningstjeneste. De blev afleveret i en ubeskrivelig tilstand. Værnemagten beviste endnu en gang sit veludviklede talent for at omskabe en barak til en svinesti«.

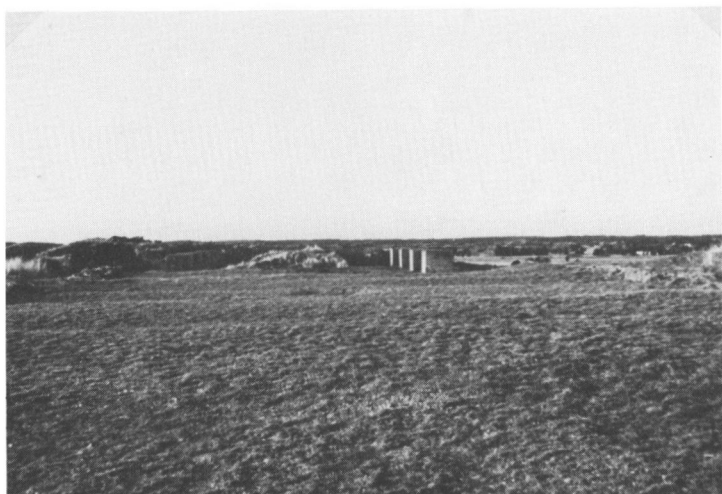
Fra denne lejr blev krigsfangerne/flygtningene efterhånden som pladsforholdene tillod det sendt ud til »Blåvand-lejren«, hvor man tilstræbte at samle alle allierede krigsfanger og flygtninge fra naboområderne. – Hjemsendelsen af de russiske og baltiske flygtninge skete efter forholdene relativt hurtigt, allerede med udgangen af august 1945 var lejrene i Blåvand og Oksby tømt for denne kategori af flygtninge, men tilbage var der stadig et stort antal tyske flygtninge, hvis hjemsendelse kom til at trække betydelig længere ud.

I Ø. Oksby, i nærheden af Grønbjerg, der tjente som en slags stationsområde for den jernbane, som tyskerne havde anlagt mellem Oksbøl og Oksby, var der også op-





*Fig. 10. Tirpitzstillingen 1945.*



*Fig. 11. Lejren ved Oksby. Billedet er taget i februar 1984 fra »Tirpitzstillingen« mod syd. Foto: forfatteren.*



*Fig. 12. Febr. 1984. Billedet taget fra Tirpitzstillingen mod nord i den retning, hvor barakarbejdslejren (senere flygtningelejren) lå. Foto: forfatteren.*

ført en større militærlejr. Denne lejr tjente som indkvarteringsområde, dels for det mandskab, som betjente det opstillede luftværnsskyts, dels for det mandskab, der skulle bemande »Tirpitzstillingen«.

Efter de tyske troppers hjemmarch, blev også denne lejr inddraget til flygtningelejr, indledningsvis med ca. 300 flygtninge og administrativt underlagt Blåvandslejren.

I løbet af 1946 blev lejren endda udvidet, idet man tilflyttede 5 store nye barakker. Periodevis var man oppe på over 900 flygtninge, ved årets udgang (1946) var tallet faldet til 829. – Administrationen foretoges fortsat fra Blåvandlejren, dog med en lokal dansk lejrleder. Bevogningen bestod af en overbetjent og ni betjente, der sorterede under politiassistenten i Blåvand. Der fandtes et mindre infirmeri i lejren med to sygestuer, men alt i alt må de sanitære forhold nok karakteriseres som værende primitive.

I maj 1947 havde de sidste flygtninge forladt denne lejr, som herefter kunne nedlægges. Staten beslaglagde alt brugeligt tungt materiel, som f.eks. blande- og gravemaskiner, kraner, køretøjer m.m., hvorefter det af boligministeriet nedsatte »barakrealisationsudvalg« bortsolgte det, der kunne sælges fra det, som havde tjent som lejr for soldater og flygtninge.

Også her forsøgte man at slette sporene fra krigens tid, og størstedelen af området er i dag enten tilplantet eller udstykket til sommerhusgrunde. Tilbage står dog stadig to kæmpestore betonklodser som et dystert minde om en ond tid, som aldrig glemmes af de generationer, der har oplevet den.

## Litteraturoversigt

Udenrigsministeriet: Aktstykker vedrørende de tyske flygtninge i Danmark 1945-1949. Nyt Nordisk Forlag, Arnold Busck. København 1950.

Flygtningeadministrationen: Flygtninge i Danmark 1945-1949. I kommission hos forlaget Fremad. København 1950.

Frit Danmark Hvidbog.

- Hæstrup, J.: Til landets bedste. Hovedtræk af departementscheffstyrets virke 1943-45. Gyldendal 1966-71.
- Kjærboel, J.: Modvind og nedbør. Fremad 1959.
- Herschend, P.: Fra min Silkeborgtid. Vejle amts historiske samfund 1980.
- Tidsskrift for Dansk Røde Kors, nr. 7/1945: Dansk Røde Kors i samarbejde med SHAEF. Artikel af overlæge E. Juel Henningsen. (side 119-121).
- Varde Lægerekreds 1929-1953: Uddrag af medicinalberetningerne ved S. Rohleder.
- Christensen, Arne Bonvig: Invasion i Danmark? Danmark i det tyske invasionsforsvar under Den anden Verdenskrig. Odense Universitets forlag 1976.
- Hendriksen, K.: Våben i klitterne. Noter om det tyske invasionsforsvar i Danmark 1940-45. Det kgl. Garnisonsbibliotek og Hærens Reglementsforvaltning 1983.
- Holstein, U.: Esbjerg. Et tyngdepunkt i det tyske invasionsforsvar. Forlaget ZAC 1979.
- Historisk Samfund for Ribe Amt: Fra arbejdet i modstandsbevægelsen i midtjyske distrikt. Artikler af C.P. Jensen, A.C. Buch, m.fl. side 410-446 og 601-623.
- Historisk Samfund for Ribe Amt: Om de tyske flygtninge i Oksbøllejren. Artikel af P. Ruus, side 77-104.
- Ribe Stifts Årbog 1949: Ved Babylons bredder. Artikel af pastor H.B. Graabæk, side 25-50.
- Jensen, C.P.: Som jeg husker det. (Erindringsglimt). Hjemmeværnsskolens trykkeri (1974??).
- Høgsbro-Østergaard, S.A.: Dagbogsblade 1939/45. Forlaget Hønsetryk 1981.
- Høgsbro-Østergaard, B.: Gemüse fortæller. I erindring om »Flammen« og »Citronen«. Forlaget Hønsetryk. 1982.
- Lund, P.: Bag flygtningelejrens pigtråd. Eget forlag 1953.
- Ølgod Museum, 17. årgang 1982: Oplysninger om Strellevejren. Artikel af Konrad Madsen side 25-28.
- Sandbæk, H.: Præst, sabotør, flygtningearbejder. Samlerens forlag 1983.
- Gammelgaard, A.: Mennesker i Malmstrøm. Tyske flygtninge i Danmark 1945-1949. Forlaget Systime 1981.
- Langberg, K.: Flüchtlingsleben in Dänemark. Evangelisches Verlag GmbH Stuttgart 1951.
- Wagner, H.: Erlebet und überlebt. Selbstverlag. Dornstetten-Hallwangen 1982.

*Leif Guldmann Ipsen, Krarupsvej 7, 6840 Oksbøl, f. 1922. Pens. oberstløjtnant 1982. Kommandant i Oksbøllejren 1977-1982. Har tidligere skrevet: »Oksbøllejren gennem 50 år« (1979), og udkast til »Mindelunden ved Nusbjerg«.*