

Bække kirke og Ravnunge-Tues runesten

NOGLE KIRKEARKÆOLOGISKE
IAGTTAGELSER

Af K. Høgsbro Østergaard

I sommeren 1971 skulle Bække kirke gennemgå en omfattende restaurering under ledelse af arkitekt Rudolf Gram. Planen omfattede bl.a. et nyt varmeanlæg, nye gulve og omsætning af en del af skibets sydmur.

I juni blev jeg ringet op af menighedsrådets formand, førstelærer Chr. Jensen, og bedt om at komme over til kirken og se på et lergulv, som man var stødt på i skibet, hvor man allerede havde fjernet alt inventar og de øverste gulvlag af brædder, klinker og rester af et munkestensgulv. Jeg meddelte ham, at uden Nationalmuseets tilladelse kunne jeg ikke foretage nogen undersøgelse, men jeg indvilligede i at komme over og se på forholdene. Det var indlysende, at en undersøgelse var påkrævet. Kirkerummet stod tomt, de høje paneler, som havde dækket sidevæggene i skibet, var fjernede, og på begge sider af et cementgulv, hvor midtergangen havde været, så man kun det grågule sand, der havde ligget mellem og under munkestenene. Lidt øst for den tilmurede syddør var sandet fejlet til side, og her så man lergulvet, slidt og bølget, men meget velbevaret. Det lå i højde med underkanten af sidemuren, og det var tydeligt, at det var det ældste gulv i den nuværende kirke. Der var muligheder for at undersøge ikke blot kirkens bygningshistorie, men også dens forhistorie. Det ville jo være værdifuldt at undersøge de dybere jordlag i betragtning af, at det var her ved kirken, at man i 1807 (eller 1810) havde fundet den store runesten, som nu står på en lille højning ude på parkeringspladsen tæt ved vejen, den gamle hærvej. Stenen

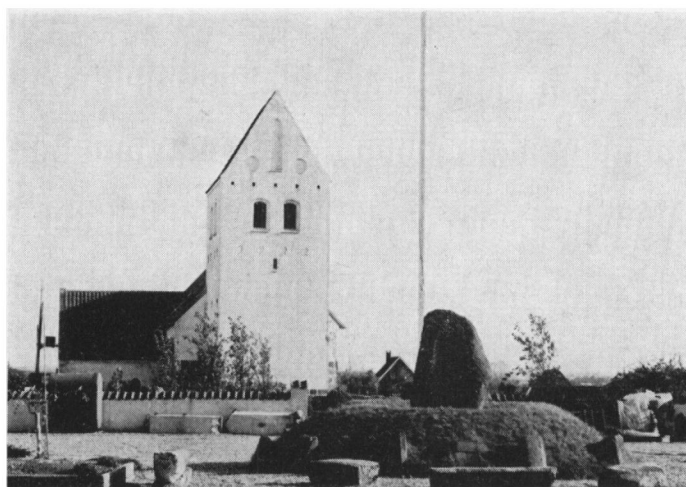


Fig. 1. Bække kirke og Ravnunge-Tues runesten.

blev fundet, da man skulle lave en ny indgangsport i diget; æren for at have reddet stenen tilkommer den daværende kromand Anders Jochumsen Lund, som blev opmærksom på indskriften og deraf sluttede, at det måtte være en meget sjælden sten, hvorfor han lod den flytte fra dens gamle plads, hvor den hidtil havde stået ubemærket, til den udvendige side af diget, således at indskriften blev synlig for alle.¹ På stenen står følgende meget tydelige indskrift:

RAFNUKA:TUFI:AUK:FUTIN:/AUK:KNUBLI:DAIR:DRIR:KADU:/
DURUIAR:HAUK:

dvs. på nutids sprog:

RAVNUNGE-TUE:OG:FUTIN:/OG:GNYBLE:DE:TRE:GJORDE:
THYRES:HØJ²

Der har været nogen uenighed om, hvorvidt den i indskriften omtalte »Thyres høj« er dronning Thyres høj i Jelling. Bl.a. har professor L. Wimmer fremsat den opfattelse, at denne Thyre skulle være identisk med en Thyre nævnt på en runesten ved Skivum kirkes våbenhus, og at

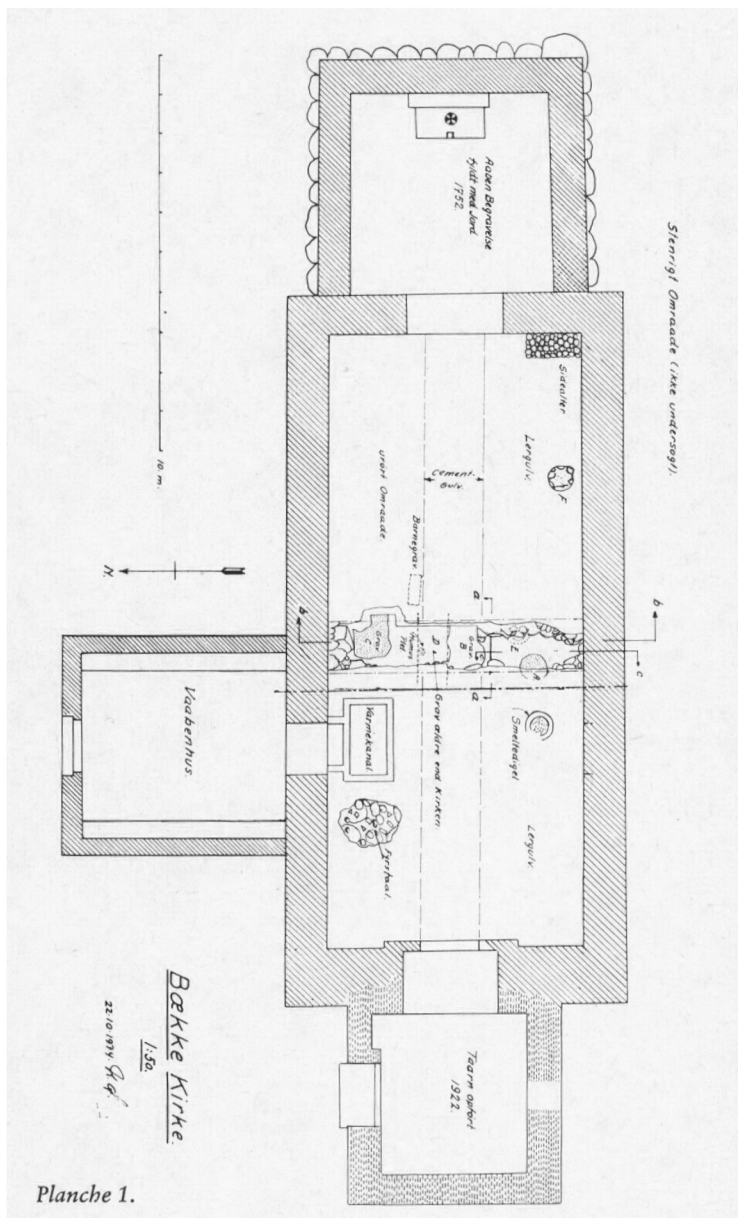


Planche 1.

stenen her ved Bække kirke er kommet fra banken ved Læborg kirke, hvor den runesten, der nu står ved Læborg kirke, skal være kommet fra, og hvis indskrift lyder: Ravnunge-Tue huggede disse runer efter Thyre, sin dronning.³ Måske en arkæologisk undersøgelse af kirken her i Bække kunne bidrage til at kaste lys over dette problem og yderligere støtte den af John Kvist fremsatte opfattelse, der deles af folk på egnen, at Bække-stenen har stået fra først af ved Bække kirke og netop derfor er blevet indsat i diget dér.⁴

Sagen blev forelagt Nationalmuseets 2. afdeling, hvorunder tilsynet med vore landsbykirker hører, og jeg fik tilladelse til at følge med i restaureringsarbejdet, efterhånden som det skred frem. Jeg fik også tilladelse til at foretage en undersøgelse af de dybere liggende lag under lergulvet, men kun hvis der var steder, hvor det var gennembrudt. Samtidig fik jeg opfordring fra arkitekt Gram til at deltage i de fremtidige byggemøder som Nationalmuseets medarbejder. Den 15. juli deltog jeg for første gang og begyndte derefter på undersøgelserne.

Bække kirke består i sin nuværende skikkelse af fire dele: kor, skib, våbenhus og tårn. Tårnet er ganske nyt, idet det blev opført i 1922.⁵ Våbenhuset, som er opført af munkesten, er fra den senere middelalder. Kor og skib, som er af kvadersten, stammer fra den tidlige middelalder, det 12. århundrede, men synes at have gennemgået mange ombygninger og reparationer i tidens løb. Således må koret være blevet helt ombygget på et eller andet tidspunkt, idet det ikke har den skråkantsokkel, som er typisk for den romanske tid. Dets mure hviler i stedet for på store, utilhuggede kampesten, der er typisk for den senere middelalder. Flere buede kvadersten med skråkant, som nu ligger som sokkelsten under skibets sydmur ved den lukkede syddør, og andre løse, buede kvadersten med skråkant, som man fandt, da man gennembrød vestgavlen i skibet i 1922 for

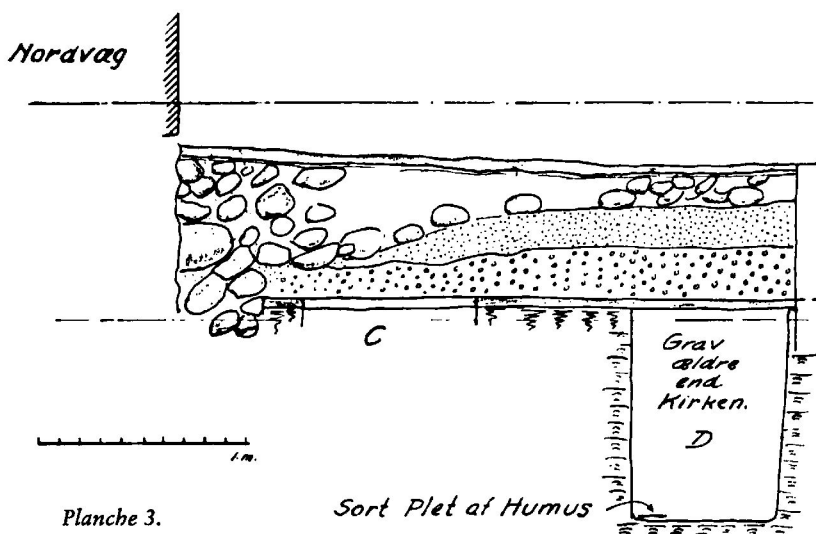
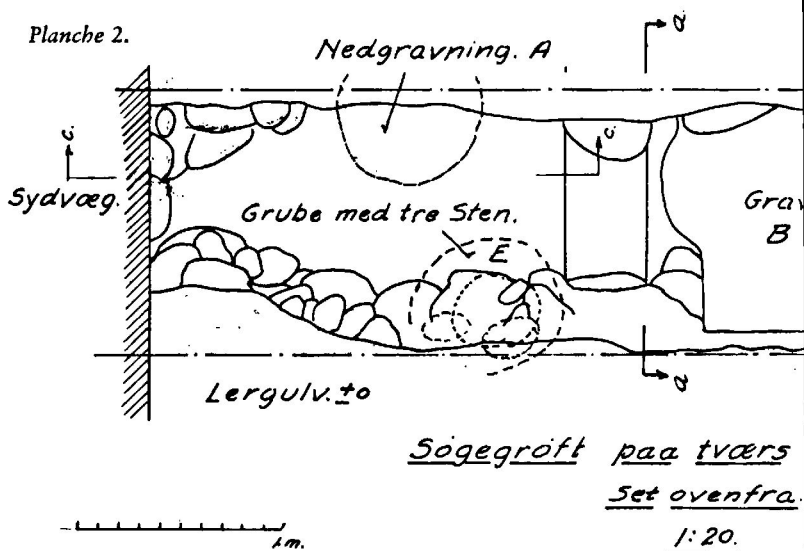
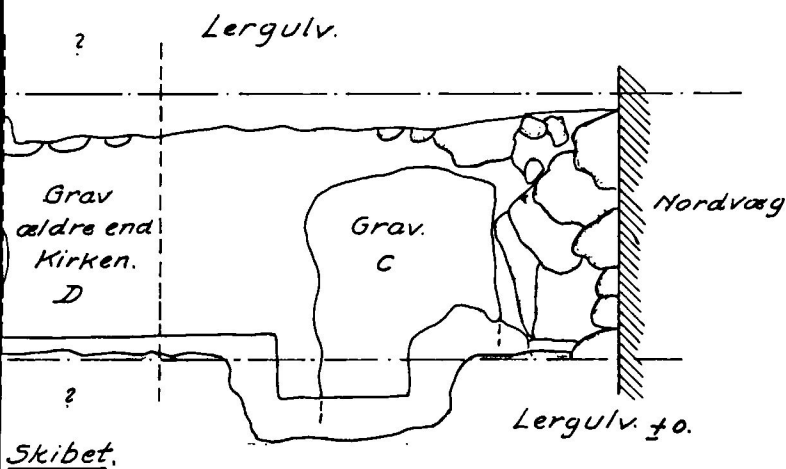
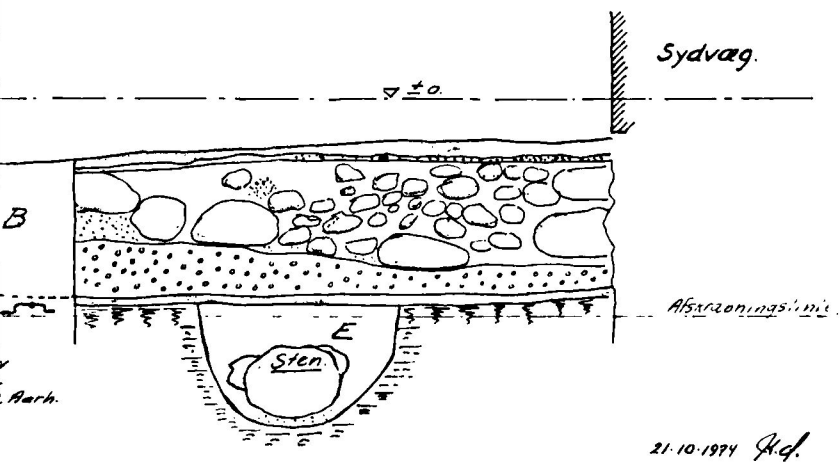


Planche 3.



8.10.1974. J.d.



21.10.1974 J.d.

Søgegrøft paa tværs af Skibet.
(set fra Siden).

at skabe en forbindelse mellem skibet og det nye tårn, vidner om, at koret måske engang har haft en apsis.⁶ De sidstnævnte apsissten ligger nu ude ved runestenen, men det er dog mærkeligt, at man ikke ser nogen af apsisrundingsens øvrige sten. Også andre forhold ved kirkens ydre tyder på omfattende omsætninger af murene, der er f.eks. ingen romanske vinduer i koret, kun i skibets nordøstlige del er ét bevaret. Endvidere er der forskellig sokkelprofil under skibets mure; de rigeste profiler findes under den vestlige del af skibet og ikke under den østlige del, som man plejer at ofre den rigeste udsmykning på. Der er også hjørnestein med små menneskehoveder ved vestgavlen og ved syddøren, men ikke ved skibets østlige hjørner. Under korets sydlige vindue er indmuret en tympanon, som før 1769 lå på kirkegården, men som ved den tid blev indsat på dens nuværende plads.⁷ Også tagkonstruktionen er forstyrret. Korets spær er ganske vist nummereret regelmæssigt fra 1 til 5, men de bærer alle spor af at være sekundært anvendt. I skibets tagkonstruktion er der et skel i nummereringen, idet de 8 østligste fag er nummereret 1 til 8 fra vest mod øst med stikmærker i nordsiden og streger i sydsiden. De øvrige 6 fag er uden nummerering. Der kunne nævnes flere andre ting, som tyder på, at kirken har været udsat for omfattende ødelæggelser, man fristes til at sige »hærværk«, men det vil føre for vidt i denne sammenhæng. Min opgave måtte være at følge med i selve restaureringsarbejdet og se, hvad en undersøgelse af gulvlagene kunne fortælle om kirkens bygningshistorie.

Undersøgelsen begyndte med at fjerne det 15 cm tykke lag af grågult sand, som dækkede det førnævnte ældste ler-gulv i området mellem syddøren og triumfbuen, syd for midtergangen. Hver skovlfuld sand blev kastet over et sold med 10 mm kvadratiske masker. Fra andre kirkeundersøgelser vidste jeg, at dette sand, som ikke har fået regn i flere hundrede år, løber hurtigt igennem soldet og efter-

lader alle større genstande, som f.eks. mønter, potteskår, brudstykker af glas fra knuste vinduer, kridtpibehoveder, knapper fra vadmelskofter, salmebogsspænder, søm og andre jerngenstande, foruden store mængder af kvaderstensafslag, teglstensstumper og mørtelrester.⁸ Hertil kommer så undertiden overraskende fund, som slet ikke umiddelbart kan bestemmes. Her i Bække var der lidt af hver kategori.

Der var mod forventning ikke mange mønter. Den ældste mønt var en nordtysk hulpenning fra begyndelsen af det 14. århundrede. Der var slet ingen fra den store kirkebygningsperiode, Valdemarstiden, hvis mønter ellers er ret almindelige. Ved dette støvende tålmodighedsarbejde fik jeg udmærket hjælp af daværende stud. art. ved Katedralskolen i Ribe Hannah Rosendahl. Da sandet var fjernet, lå lergulvet næsten uden spor af nedgravninger i hele den slidte og bølgende flade. Oppe i hjørnet, hvor prædikestolen havde stået, var der spor af et fundament for et sidealter. Her havde man, inden jeg kom, fjernet en opmuring under prædikestolen med tilhørende stentrappe. Jeg fik oplyst, at der inde i opmuringen havde været en kerne af hvidkalkede kvadersten, som nu lå ude på kirkegården.

Det eneste sted, hvor lergulvet var gennembrudt, var ved syddøren, så her kunne man gå i dybden, så man kunne få et billede af de dybere liggende lag. Ved en gradvis afdækning af dette område viste det sig, at der her var en nedgravning, hvori der lå en rodet blanding af store og små marksten, brudte munkesten, glasstumper fra et knust vindue, et par kraftige kramper med ombøjede, spidse ender, antagelig fra syddøren, og en del smeltet bly. Alt dette lå i en løs blanding af sand, trækul og aske. Først i en dybde af 90 cm under midtergangens overflade var der fast bund. Det hele så meget forvirret ud. Nogle af markstenene var så store, at de kun med vanskelighed kunne løftes op af hullet. Enkelte af munkestenene var fuldkantede, og de målte



Fig. 2. Bække kirke. Nedgravning ved syddøren. I forgrunden det opgravede materiale.

i gennemsnit $28,5 \times 13,8 \times 8,9$ cm og var af samme format som munkestenene i alteret og ca. 50 stk., som var taget op og kørt ud før undersøgelsen.

Der foreligger en undersøgelse over teglstensformaterne i ca. 100 kirker i Nordtyskland af Eberhard G. Neumann.⁹ Ifølge denne undersøgelse skulle formatet på teglstenene fra Bække være fra omkring 1400-tallet. Længden kan variere noget, siger Neumann, men tykkelsen er ret konstant i det 14. århundrede på 8,5 cm for så at svinge lidt op og ned mellem 8,5 og 10 cm i det følgende 15. århundrede. At der kan være forbindelse mellem teglstensformaterne i Nordtyskland og herhjemme er der noget, der tyder på, men mig bekendt foreligger der ingen undersøgelse af denne art herhjemme. Der er teglstensmærker herhjemme i Roskilde domkirke¹⁰ og Hygum, som ligner teglstensmærker i Nordtyskland i samme tidsrum omkring 1400-tallet.

Mit første indtryk var, at denne faste bundflade måske

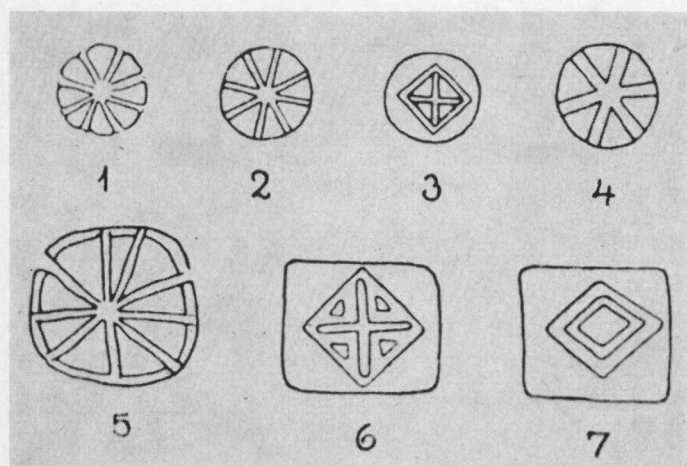


Fig. 3. Teglstensmærker, 1:2. Roskilde 1, Høje Tåstrup 2-3, Maribo 4-5, Vordingborg 6-7. Efter Smidt, jvf. note 10.

kunne være et gulvlag i en trækirke, for det var i denne dybde, at jeg i Brørup kirke havde fundet en fast flade, hvori der var stolpehuller til to trækirker. Jeg rensede hele denne bundflade i gruben, som strakte sig fra sydvæggen til midtergangen, i en bredde af ca. 1 m. Det så nærmest ud til, at det var en affaldsgrube, hvori man havde smidt en masse affald ned i forbindelse med en restaurering af kirken. Under afskrabningen af bunden kom der en konturlinje frem af en halvcirkelformet mindre nedgravning, som strakte sig ind under affaldsgrubens vestlige sidevæg. Ovenover denne var der i sidevæggen flere nedsynkningslinjer i jordlagene, men de syntes ikke at stå i direkte forbindelse med konturlinjen. (Se pl. 1, grube A). For at undersøge dette bundlag foretog jeg et snit igennem det ved midtergangen. Det viste sig, at bunden var et ca. 5 cm tykt lag af brunt ler, der lå på muldjord, der gik over i rødligt undergrundssand. Derefter rensede jeg den østlige side af gruben og så foroven lergulvet i snit. Det hvilede på et byggeaffaldslag af kvaderstens-

afslag blandet med lidt kalk og muslingeskaller. Enkelte steder, navnlig ved sydvæggen, var der meget trækul og aske, og en prøve heraf blev optaget. Det var påfaldende, at der var brandlag *under* lergulvet. Byggelaget var ganske sikkert fra kirkens opførelse. Derunder kom flere lag af store og små marksten, nogen af dem med skarpe kanter. De lå i et tykt lag løs omgravet jord med lyse pletter af ler. Min første tanke var, at dette stenlag muligvis var et fundament for en ældre vestgavl i kirken, men det svarede ikke til skellinjen i tagkonstruktionen ovenover. Den eneste udvej for at få klarhed over denne stenpakkings karakter var at udvide undersøgelsen, men det havde jeg jo ingen til-ladelse til.

Imidlertid skete der noget uventet! I stedet for det hid-tidige varmeanlæg, som havde været indrettet i det gamle våbenhus, skulle kirken nu opvarmes ved et kalorifere-anlæg i ligkapellet, som lå uden for det østlige kirkegårds-dige. Herfra skulle der graves en grøft for en varmeledning op ad midtergangen på kirkegården til koret og derfra rundt om korets nordside og hen til våbenhuset. Grøften skulle være 1 m bred og 65 cm dyb. Det første stykke gik grøften gennem en ny stor udvidelse af kirkegården fra 1937, hvori der ingen grave var, men derefter ville man komme ind på den gamle kirkegård og antagelig komme igennem gamle grave. Kirkegården var blevet reguleret før-ste gang i 1886, anden gang i 1923; før 1886 havde den lig-get hen i græs.¹¹

Det første stykke gik meget langsomt, for her var under-grunden af hårdt, gult moræneler. Da man nærmede sig den gamle kirkegård, bad jeg graverne om at gå frem med stor forsigtighed, da der var mulighed for, at man kunne støde på interessante ting bl.a. urner. Det lyder måske mærkeligt, men jeg havde for nogle år siden været ude for, at man i Åstrup under gravningen af en grav i nærheden af kirkegårdens ældste dige var stødt på et lille lerkar på stør-

relse med en stor kop i ca. 1 meters dybde, og at der i nærheden af koppen havde ligget noget grønt, antagelig noget grønt metal, som imidlertid var blevet borte ved gravningen.¹² En sådan lille urne havde jeg engang set på gravpladsen syd for halvkredsvolden ved Hedeby i siden af en søgegrøft. Da man nåede frem i en afstand af 10 m fra koret på kirkegården, stødte man virkelig på en urne. Jeg var desværre ikke til stede, men blev ringet op om aftenen og fik at vide, »at man var stødt på en del store sten«. Da jeg kom næste morgen, fik jeg at vide, at man også var stødt på en urne. Den var gået helt i stykker, da den blev gravet fri, og dens skår lå oppe på gangen sammen med de brændte ben, som havde været i den. Sammen med pastor Clausen, Veerst, undersøgte jeg indholdet og fandt en ragekniv samt en lille pilespids eller måske tatovernål. Begge dele var af bronze og stærkt irrede men intakte trods den noget ublide medfart, de havde fået. Urnen havde stået på en flad sten, og to andre flade sten havde været anbragt lodret ved siden af den.. Lignende fund er tidligere gjort i høje i Bække sogn.¹³

Det var ganske tydeligt, at dér, hvor urnen havde stået – øst for koret – havde været en høj, opført af græs eller lyngtørv. Billedet (fig. 4) viser lagdelingen af tørvene i siden af grøften for varmeledningen. Fundet blev meldt til Nationalmuseets 1. afdeling, og dets medarbejdere Steen Andersen og Åge Tornbjerg fandt rester af en anden urne i nærheden af den førstes findested, men der var ikke nogle bronzegenstande i den. Senere nivellerede de kirkegården, og man kan af højdekurverne tydeligt se højens kontur trods de mange grave, der har været dér igennem de mange århundreder, der er gået, siden kirken blev bygget. Der er ikke bevaret nogle skriftlige oplysninger om, at der har været en høj på kirkegården, men når man ved det, kan man ane det den dag i dag.¹⁴ Ragekniven viser, at urnen har været en mandsgrav.

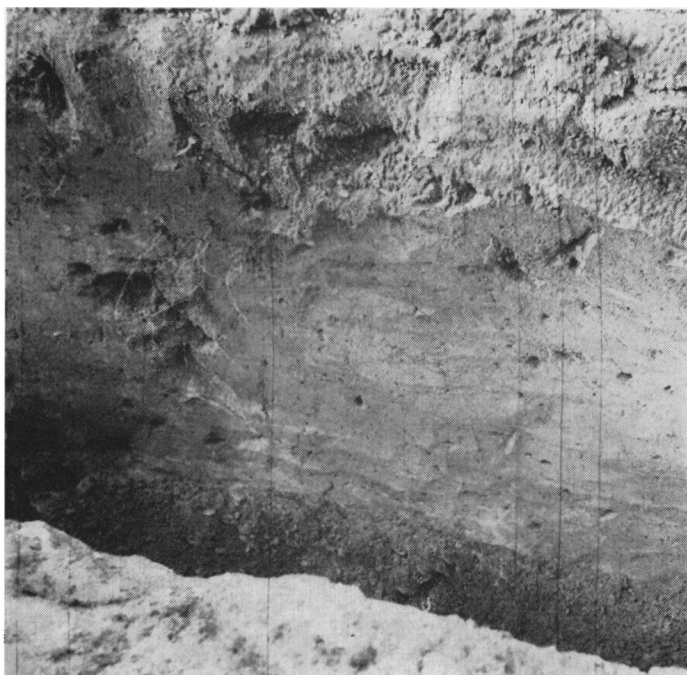


Fig. 4. Bække: Findestedet for urnen fra yngre bronzealder. Lagdelingen i varmekanalens nordlige side viser resterne af en høj opført af græs- eller lyngtørv.

I nærheden af urnerne blev der fundet flere store sten. Ligeledes stødte man på meget store sten under gravning af grøften på nordsiden af koret og skibet. Det viste sig nødvendigt at forlægge grøften længere ud på kirkegården end planlagt. En af stenene stod oprejst ca. 4 m ud for det nordøstlige hjørne af koret, men den er sikkert flyttet rundt flere gange i forbindelse med gravningen af grave. Flere andre lå i yderkanten af en ophobning af sten, der strakte sig ind mod kirkens fundamenter. På to steder blev der foretaget en afdækning af denne stenlægning, dels ud for koret og dels ud for skibet. Disse felter blev undersøgt af

Steen Andersen, og han kom til det resultat, at »det ser nærmest ud til, at de (stenene) må høre til kirken«. ¹⁵ Der var intet spor af et fundament for en apsis, da man gravede grøften øst for koret, og der var heller ikke nogen stenlægning i den afstand fra koret, svarende til stenlægningen på nordsiden. Desværre var der ikke tid og lejlighed til at undersøge forholdene ved sydsiden af kirken. Her er der dog uden tvivl et lignende lag af sten som ved nordsiden. Man har tidligere lagt mærke til et sådant lag af sten, idet Kvist i Bække Sogns Historie bemærker, at »omkring det meste af skib og kor har der været et 2-3 m bredt bælte af store sten. De største, der havde en flade på flere kvadratmeter(!), fjernedes, da tårnet blev bygget. Disse sten har givet anledning til en hel række gisninger. Nogle har gættet på, at de har været fundamenter i en trækirke eller et tidligere tårn, som englænderne skal have skudt ned. Andre mener, at de kan være levn af en gammel hedensk helligdom. Måske sandheden er, at de har tjent som støttesten for de svære mure«. ¹⁶

Den sidste forklaring kommer nok sandheden nærmest, men herom senere.

Fundet af urnerne – og de tydelige vidnesbyrd om, at de havde stået i en høj fra bronzealderen – førte til, at der nu blev givet grønt lys for videreførelse af undersøgelsen inde i kirken. Søgegrøften måtte føres videre gennem skibet over til nordvæggen, midtergangens cementgulv måtte brydes op, og undersøgelsen føres ned til samme dybde som i den hidtil afdækkede dybde af ca. 95 cm i den sydlige del. Professor Olaf Olsen, Moesgård, beså forholdene, og både han og antikvar Mogens Bencard, Ribe, bistod mig ved den systematiske afdækning og undersøgelse af lagdelingen.

Under det første stykke af cementgulvet var der en forholdsvis ny grav. (Pl. II, B). I den lå der en svær jernhank til en kiste, af en form som var almindelig i det 16.-17. århundrede. Fra denne grav og ud til fundamentet under

nordvæggen var kirkens gamle lergulv uforstyrret. Under lergulvet lå der en stenpakning af små og store sten i ren fyld. Kun et par ganske små stykker potteskår blev fundet ved harpningen af den løse jord mellem stenene. Som det fremgår af tegningen, var dette lag af sten tyndere i midten af kirken og kraftigere ude ved fundamenterne. Under stenene var der et fyldlag med pletter af gulligt ler ned til den samme faste flade af ler som i den sydlige del af søgegrøften. Denne flade var kun gennembrudt ét sted lige inden for nordvæggens fundament af en rektangulær nedgravning, der strakte sig ind under søgegrøftens østlige side; at dømme efter dens bredde måtte det være konturerne af en grav. (Pl. II, C). Umiddelbart herover lå to lag af mindre sten på et område, ca. 50 cm i diameter, i det øverste lag 7 sten, i det nederste 9.

Da denne flade var rensset, og konturerne af den rektangulære grav sås, blev det bestemt, at hele bunden i søgegrøften skulle fjernes, så vi kunne se, hvad der var nedeunder den. I selve laget var der kun et par små stumper brune potteskår, ingen trækul og ingen mønter eller andre ting, som kunne give en datering af laget. Det viste sig, at det kun var 5-8 cm tykt og af samme faste brune karakter i hele bunden af grøften, fra den ene side af skibet til den anden. Under dette lag var der muld med lysegrå striber, der gik i søgegrøftens længderetning, måske spor af pløjning. I dette lag var der spor af to nedgravninger ældre end pløjelaget, D og E, foruden den førnævnte nedgravning C, der var yngre end pløjelaget, da dens konturer viste sig før det brune lerlag blev fjernet. Undersøgelsen blev nu koncentreret om de to ældre nedgravninger D og E.

Jeg begyndte med D, som var 85 cm bred, og som gik på tværs af søgegrøften i midten af skibet. Det var en meget vanskelig opgave, da grøften ikke var mere end 1 m bred. Efter at jeg var kommet ned under pløjelaget og ned i undergrunden, viste det sig, at nedgravningen var meget dyb.

I siderne så man tydeligt lagdelingen. Øverst pløjelaget, som lå over den rødlige, noget grusede undergrund, der efterhånden gik over i fedt, gult ler. Indholdet imellem de lodrette, faste sider var omgravet, lerblandet jord, som blev fjernet med så stor forsigtighed, som det var muligt under de givne forhold. Først i en dybde af næsten 2 m kom bunden frem – en plan flade i det gule moræneler, som også var fundet i varmekanalen øst for kirkegården. Der var ingen spor af kiste, intet formuldet træ og ingen faste genstande. Det eneste spor af grav var en sort, noget fedtet plet i den nordlige side af nedgravningen. Jeg forsøgte at finde frem til længden af nedgravningen, men måtte opgive det efter at være nået ca. 30 cm ind til begge sider. Det var ikke muligt at nå frem til nedgravningens endeflader uden at gå mere systematisk ned ved at fjerne de ovenover liggende lag. De snævre forhold gjorde det også vanskeligt at fotografere.

Den anden nedgravning, E, der også var ældre end pløjelaget, viste sig som en halvcirkelformet konturlinje i søgegrøftens sydlige del i den østlige side, 1,5 m fra sydvæggen. Formen tydede ikke på, at det var en grav, så også den blev gravet ud. Også her var det vanskeligt at foretage en systematisk undersøgelse på grund af de snævre forhold. Den største vanskelighed var dog, at man på dette tidspunkt ønskede undersøgelserne standset, så denne blev foretaget i en sen aften i projektørlys og i uforsvarlig tidnød. Jeg havde dog assistance – og øjenvidner – af to arkæologisk interesserede, Harry Pedersen fra Hejnsvig, og Bjerrisgård fra Kolding, som var til stede. Nedgravningen viste sig at være en ca. $\frac{1}{2}$ m dyb gruekedelformet fordybning, hvori der lå tre hovedstore sten. De lå på mørk fyld lidt over bunden af gult, fedtet ler som æg i en gåserede. Først viste den største sten sig. Bagved den kom de to andre til syne. Man kunne følge grubens runding næsten hele vejen rundt bagom stenene. Denne grube var ældre end alle de oven-

over liggende lag, der er ingen nedgravningslinjer i dem, og gruben er utvetydigt ældre end pløjelaget og det gennemgående lerlag i bunden af søgegrøften.

Derpå vendte jeg mig til den modsatte side af søgegrøften, hvor jeg ved mine første undersøgelser i bunden af søgegrøften havde fundet spor af en lignende nedgravning, A. Ved at banke på lerlaget i bunden af grøften nedenfor de nedsunkne lag i siden af grøften, havde jeg tidligere lagt mærke til, at det klang hult på dette sted, og ved en hårdere afskrabning af stedet kom der en halvcirkelkontur frem af samme slags som i den modsatte side. Ved en dyberegående undersøgelse viste det sig, at det også var en rund nedgravning af omtrent samme diameter som grube E. Den var ikke gravet ned til det gule ler i undergrunden. Der var fast, hvælvet bund i ca. 15-20 cm dybde i den mørke jord, men ingen sten som i den foregående. Det ville i allerhøjeste grad have været ønskeligt, om jeg havde haft mulighed for at gå videre med undersøgelsen ved at gå ned ovenfra i begge sider af søgegrøften på dette sted for at finde eventuelt flere af disse gruber, men det var jeg forhindret i. Jeg kunne ikke komme videre ved egen hjælp, og grøften skulle dækkes til. På baggrund heraf vil man kunne forstå, at det er vanskeligt at drage sikre konklusioner af disse to gruber og den dybe grav D, der syntes at være samtidige, da de alle lå under pløjelaget i nærheden af den oprindelige jordoverflade.

Til forståelse af de gjorte iagttagelser fik jeg i sidste øjeblik hjælp af museumsinspektør Knud Krogh, som i sin tid havde hjulpet mig i Billum kirke. Selv om grøften var dækket til, var der endnu et sted, hvor lagdelingen under kirken var synlig, nemlig i et stort, dybt hul, F, lidt længere mod øst i samme side af skibet. Dette hul havde der været gravet i tidligere, idet der lå en avispapirstump i 1 m dybde, hvor man i et brudstykke af en annonce kunne læse »Egtved« og dets postnummer 6040. Hvem der har gravet dér, ved

jeg ikke. Hullet var tildækket, men ved en systematisk undersøgelse havde jeg fundet, at under 1 meters dybde var lagdelingen velbevaret, og her var der det samme 5 cm lerlag i siden af hullet som i bunden af søgegrøften. Museumsinspektør K. Krogh erklærede, at dette lerlag ikke var et gulvlag, men snarere et afretningslag af samme art som det, der er fundet under Jelling kirke. Bredden under Bække kirke var også alt for stor for en trækirke, søgegrøftens længde var over 6 m.

I tidsskriftet »Skalk« har K. Krogh givet en redegørelse for dette afretningslag under Jelling kirke.¹⁷ Det lå lige oven på den oprindelige markoverflade ligesom her. I dette lag var der spor af to træbygninger. Den ene havde haft jordgravede stolper, den andens vægstolper havde hvilet på en række store sten. Samme måde at fundamentere en trækirke på har jeg set spor af i Thorstrup kirke ved Varde og i Stedesdorf kirke i Østfrisland. I Thorstrup kirke blev de desværre ikke undersøgt nærmere, da de kom frem ved restaureringen i 1950. Den ene af støttestenene dér blev taget op af daværende kirkeværge Laurits Pedersen og anbragt som mindesten på kapeltomten ved Sig. I Jelling kirke kan man den dag i dag se disse støttesten, hvis man går ned i den tidligere varmekælder i skibets nordvestlige hjørne og ser ind under gulvet. I samme afretningslag, hvori stolpehullerne og støttestenene fandtes under Jelling kirke, var der også spor af samtidige grave, hvilket vidner om, at de to træbygninger må have været trækirker. Oven på afretningslaget var der spor af et brandlag og et senere bygge-
lag.

Sammenholder man iagttagelserne under Jelling kirke med forholdene under Bække kirke, er der en påfaldende lighed. Det ser ud til, at vi begge steder har det samme afretningslag lige over den oprindelige markoverflade. I Bække kirke er der også en nedgravning, C, som gennemskærer afretningslaget, og som vender øst-vest, og som

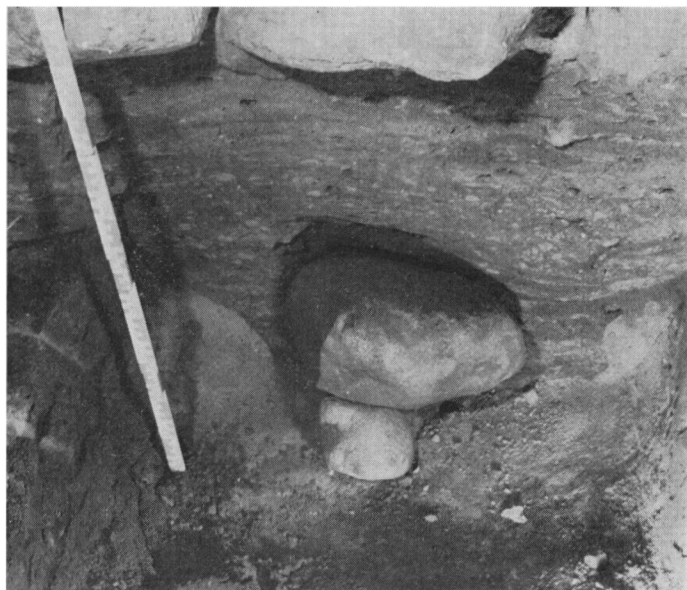


Fig. 5. Sten i gruben i skibet. (Støtte for bautasten?). Den første af stenene i gruben har løsnet sig og er ved at falde ud af snittet. Den uforstyrrede lagdeling oven over stenen ses tydeligt. Øverst i billedet stenlaget under lergulvet.

Olaf Olsen mente måtte være en grav. Der er ikke fundet stolpehuller i afretningslaget i Bække som i Jelling, men det er ikke udelukket, at de kan ligge under den resterende del af kirken.

Det spørgsmål, som så rejser sig, er, hvad gruben E med tre sten i, den tomme fordybning A og midtergraven D kan være. Den mest nærliggende forklaring er, at grube E og muligvis grube A og midtergraven D kan være spor af en skibssætning med en midtergrav, som den museumsinspektør Olfert Voss påviste i 1957 ved Klebæk høje, nordvest for Bække.¹⁸ Her fandt Olfert Voss to buede rækker af muldfyldte fordybninger, hvori der havde stået bautasten magen til dem, der endnu står på marken i forbindelse

med runestenen og en høj fra bronzealderen. I nogle af hullerne var der endnu støttesten, i andre ikke. Afstanden mellem hullerne var ca. 1,5 m, største bredde på midten 6,5 m og hele skibssætningens længde fra højen til stævnstenen 45 m. I midten af skibssætningen var der en jordfæstegrav næsten 1 m bred, $\frac{3}{4}$ m dyb og 3 m lang. I bunden fandtes kun et lille stykke jern og enkelte potteskår. En lignende grav fandtes 6 m nord for skibssætningens vestlige ende. Her var en del af kraniet bevaret og som gravgods en lille jernkniv, som efter sin form kunne være fra vikingetid. En lignende skibssætning kendes fra Glavendrup på Fyn og med meget stor sandsynlighed fra Jelling.¹⁹

Trods det spinkle grundlag er der mange ting, der tyder på, at der under Bække kirke kan have været en skibssætning. Vi har højen øst for koret og runestenen fra kirkegårdsdiget, to gruber, der kan være huller for fjernede bautasten og en tom grav fra samme niveau som gruberne. Afretningslaget med tilhørende grav C tyder på, at der må være en trækirke i nærheden, men spor af den var der ikke på det lille område, som jeg fik lejlighed til at undersøge. Der er forhold, der tyder på, at der *har* været en nær forbindelse mellem Bække og Jelling i vikingetid, og at den stormand, Ravnunge Tue, som nævnes på runestenen her ved Bække kirke, på Læborg-stenen og Horne-stenen nord for Varde, har været nært knyttet til dynastiet i Jelling i overgangstiden mellem hedenskab og kristendom.²⁰

Samtidig melder det spørgsmål sig, om ikke mange af de runestene, der er fundet i kirkegårdsdigerne, kan have været stævnstene i forsvundne skibssætninger, f.eks. stenen ved Horne kirke og stenene i Sdr. Vissing, der alle er samtidige med Jelling-stenene.²¹ Det er også et spørgsmål, om ikke mange af de høje, der ligger på kirkegårdene, har været knyttet til en skibssætning med tilhørende grav. Bauta-stenene har man da formentlig brugt til kvadersten. Når Harald Andersen i sin afhandling om »Tomme høje«²² si-

ger, at de fladtoppede høje på vore kirkegårde antagelig skyldes, at man har villet inddrage den hedenske institution i det kristne indviede område for at uskadeliggøre den, da forekommer det mig en urimelig tanke i betragtning af det lange tidsrum, der må være mellem de første trækirkers opførelse og deres afløsere, de romanske stenkirker i 1100-tallet. Det er mere nærliggende, forekommer det mig, at tænke sig at højene er vidnesbyrd om fædre kult, altså kontinuitet og ikke brud i mødet mellem hedenskab og kristendom.²³ Dette forhold vidner kirken i Hørning og kirken i Jelling om, hvor der begge steder er trækirker, og i hvis nærhed der er grave fra overgangstid mellem hedenskab og kristendom, i Hørning endda et gravkammer *lige under skibet* i trækirken og den senere romanske stenkirke.²⁴ Det er mit håb, at man i fremtiden, trods de vanskeligheder og de omkostninger, der er forbundet med kirkeundersøgelser, alligevel vil benytte de lejligheder en kirkes restauration kan give til belysning af overgangstiden mellem hedenskab og kristendom, herunder bl.a. spørgsmålet om kontinuitet eller brud.

NOTER:

1. John Kvist: Bække Sogn I, 1936, s. 36 og s. 250.
2. A. Bæksted: Jyske Runestene, 1968, s. 33.
3. Marius Kristensen: Fra Ribe Amt, 1931, s. 632f.
4. John Kvist, op cit. s. 41.
5. John Kvist, op cit. s. 334. På tårnet står 1922.
6. John Kvist, op cit. s. 332.
7. John Kvist, op cit. s. 333 og »Danske Atlas«, 1769.
8. Fra Ribe Amt 1954: Fåborg kirke, samme 1955: Billum kirke, samme 1974: Kalvslund kirke. Vejle Amts årbog: Viv kirke 1957. Årbog f. nord. oldk. og historie 1961, Brørup kirke. Vester Starup Sogn, 2. udg. 1972, s. 243.
9. »Die Backsteintechnik in Niedersachsen während des Mittelalters« i Lüneburger Blätter 1959, s. 21ff.
10. Danmarks kirker, Københavns amt, bd. 3, s. 1400. C. M. Smidt: Roskilde Domkirkes middelalderlige bygningshistorie, s. 136, fig. 94.
11. John Kvist, op cit. s. 328.

12. Lerkarret fra Åstrup er på Nationalmuseet.
13. John Kvist, op cit. s. 30. Nationalmuseets kort nr. 72 og 130.
14. Det er blevet mig fortalt, at højen blev fjernet i 1920. Fundet findes på Nationalmuseet.
15. Brev af 30. august 1971, Nationalmuseets 1. afd. Jr.nr. 606/71.
16. John Kvist, op cit. s. 332.
17. Se »Skalk« 1966, 2, s. 9.
18. Fra Ribe Amt 1959, s. 660f.
19. Kuml 1969, s. 97f. P. V. Glob: Jellings Bautasten.
20. Fra Ribe Amt 1931, s. 636. Ifølge Marius Kristensen skal professor Hans Brix have bemærket, at han »finder en ejendommelig overensstemmelse mellem indskrifterne på den mindre Jelling-sten og den større Bække-sten« – og Marius Kristensen tilføjer: »Jeg skal ikke afgøre i hvor høj grad hans teori slår til, men det skulle ikke forundre mig, om det med tiden kan fastslås, at Ravnunge-Tues kridt eller mejsel har været i arbejde på Jelling-stenen«.
21. A. Bæksted op cit. s. 77 og s. 29.
22. Harald Andersen: Tomme Høje. Kuml 1951, s. 99 og s. 133: A remarkable feature is etc. – (både i dansk og engelsk tekst).
23. Fridthjof Birkeli: Norske Steinkors i tidlig middelalder, Oslo 1973, s. 45f.
24. Skalk 1960, nr. 4: Knud Krogh: Kirken på vikingens høj.