

# Om Stampe- og Benmøller

## I. STAMPE- OG BENMØLLEN I HJORTKÆR OG LIDT OM HANDEL MED BEN OG KLUDE

Karl Bolding, født den 7. Juli 1878 i Hjortkær Stampemøllegaard i Grimstrup Sogn, fortæller om Hjemmet og Stampemøllearbejdet:

Da Fader overtog Gaarden efter sine Forældre var der et Areal paa ca. 100 Tønder Land, og omtrent Halvdelen var Hede, som Fader tildels fik opdyrket.

Til Gaarden var der en Stampe- og Benmølle, som gav meget Arbejde, og derfor var jeg hjemme til jeg blev 18 Aar.

*Stampning af Vadmel* var et Arbejde, der skulde passes meget omhyggeligt.

Tøjet, der lige var vævet, blev leveret til os af Gaardmandskonerne med Ordre, at det skulde helt eller halvt stampe.

Erfaringen havde lært os, hvor længe Tøjet skulde være i Stampekummen for at blive hel- eller halvstampet.

Når Tøjet kom, blev det lagt pænt ned i Stampekummen, hvorefter der blev hældt varmt Sæbevand ned over Tøjet, og saa sloges Stamperne til Bommen (Akslen), Køllerne eller Stamperne gik da taktfast op og ned, og Tøjet berørtes af Takkerne paa den udvendige Side af Køllerne, hvilket

havde til Følge, at det store Tøjstykke hele Tiden langsomt trillede rundt i Kummen.

Når der var stampet en passende Tid, blev Stamperne slaaet fra Akslen, og Tøjet blev taget op for at vendes, d.v.s. for at faa den anden Side vendt ud mod Stamperne. Nyt varmt Vand kom i Kummen, og saa begyndte Stamperne atter at gaa.

Det næste var at skylle Tøjet; det blev udført mellem to Bomme, den ene med Haandsving ligesom ved Vindebrønden. En smal Bro var lagt over Bækken, paa Broen var der Stolper til Bommene. Naar der skulde skylles, blev Enden af Tøjet sat ind mellem Bommene og ned i Vandet under

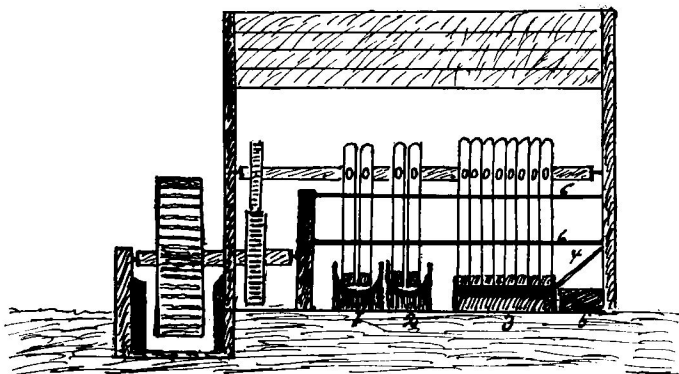


Fig. 1. Skitsen af Stampemøllen forestiller et Tværsnit gennem Huset og Stamperiet.

Vandhjulets Aksel gik ind i Huset, paa samme Aksel sad et stort Hjul, hvis Tænder greb i et mindre Hjul, der sad paa en lang Aksel, der strakte sig gennem hele Huset fra Væg til Væg. Denne Aksel havde en Diameter paa over 18 Tommer.

Ved Tandhjulsudvekslingen gik den lange Aksel dobbelt saa hurtigt rundt som Vandhjulet.

Paa den lange, tykke Tværaksel sad der Tapper, der,

Broen, derefter gik det op og blev syet sammen med modsatte Ende af Tøjet. — Alt imens Bommen drejedes rundt, førtes Tøjet ned i Vandet og atter op til Bommen, — saaledes rundt og atter rundt. Tøjet blev derved skyllet ren for Sæben.

Efter Skylning og Tørring blev Tøjet rullet omkring en Stok og leveret til Ejeren, der da sendte det stampede Vadmél til Farveren.

Karl Bolding fortsætter:

*Benstampningen* var særligt mit Arbejde og fordrede ikke særlig stor Agtpaagivenhed, det mest ubehagelige ved Arbejdet var det øredøvende Spektakel af de tunge Jernkøller, naar de faldt

naar Akslen gik rundt, greb ind i Hullerne paa Stampeklodserne og løftede Klodsen op til den gled af Tappen og faldt ned. — Paa den Maade udførtes Arbejdet.

Nr. 1 og 2 er to runde Kummer af Træ til Tøjstampning, til hvert Kar (Kumme) var der to Stampeklodser, og til hver af Klodserne var der to Tapper modsat hinanden paa Akslen, saaledes at en faldt ned, medens en anden løftedes op.

Stampeklodserne eller Køllerne til Tøjstampningen var af Træ og gik ned i et dybt rundt Kar af Træ, hvori Tøjet, der skulde stemples, blev lagt og paafyldt varmt Sæbevand.

Nr. 3 er Benstampemøllen med 8 Stampeklodser, der ligeledes løftes op ved Hjælp af Tapper, der sidder rundt paa Akslen, saaledes at Stamperne løftedes skiftevis 2 ad Gangen, henholdsvis 1 og 5, derefter 2 og 6 o.s.v.

Stampeklodserne til Benstampning eller Benknusning var af Jern og faldt ned paa et Underlag af Jern, der kaldtes Ambolten, som havde en Længde paa ca. 2 Alen og var 6 Tommer i Firkant.

Ambolten laa i en Kasse, da Benstumperne ellers vilde flyve til alle Sider, naar Jernklodserne faldt ned.

Nr. 4. Et Sold, der staar skraat fra Knuseværket og op mod Muren.

Nr. 5. Kasse til det knuste Benmel, der faldt gennem Solden. Alle Benstumper, der var for store til at smutte gennem Solden, gled atter tilbage for yderligere at knuses.

Nr. 6. 2 Bøgeplanker med Huller til Stampeklodserne, der under Arbejdet gled op og ned.

ned paa Ambolten, der i Tidens Løb var slidt meget ujævn, derved blev Lyden ikke mindre.

Det meste Arbejde bestod i med passende Mellemrum at skrabe de knuste Ben op paa Solden, saa det færdige Mel kunde falde ned i Kassen, der

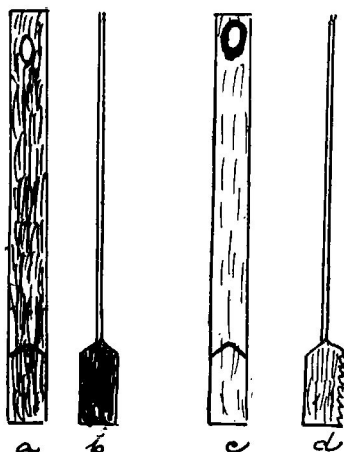


Fig. 2. A og b set fra Siden og forfra er Stampeklodser af Jern til Benstamping. Den firkantede Ende, der stampede, var ca. 6 Tommer i Firkant, og den lange, tynde Plade, der ogsaa var af Jern, var ca.  $2\frac{1}{2}$  Alen lang.

C og d set fra Siden og forfra er Stampeklodser af Træ til Tøjstamping. — I den ene Side af Klodsen, der vendte ind mod Karrets eller Kummens Side, var der savet Takker, der bevirkede, at Tøjet i Kummen under Stampningen hele Tiden blev ført til modsatte Side, og paa den Maade drejedes rundt.

Det lange Bræt var ligesom ved Jernklodserne  $2\frac{1}{2}$  Alen lange.

Naar et og andet skulde standses, kunde Stamperne rykkes op fra Akslen, saa Tapperne ikke greb ind i Hullerne.

stod under Solden. — De store Benstumper, der blev liggende paa Solden, skubbedes atter ned under Køllerne.

Benene, der blev knust, kom til os ad mange Veje. — Vore bedste Leverandører var Pjalt-



kræmmerne, der kørte rundt i Landsbyerne for at købe Pjalter og Ben.

Der kom ogsaa Gaardmænd kørende med en Sæk Ben, de skulde have stødt til eget Brug.

Et Aar havde Fader købt to Læs Ben i Ribe, som jeg var med til at hente hjem.

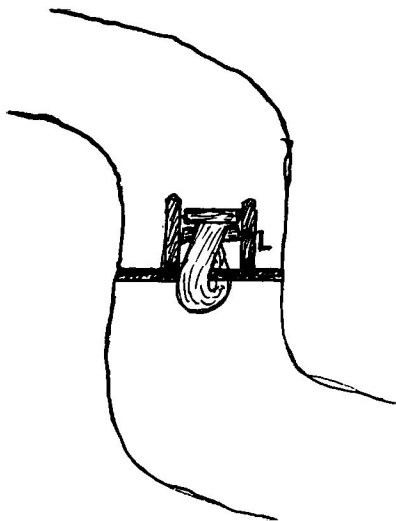


Fig. 3. *Skylleværket*. Skylning af det stampede Vadmøl var et omstændeligt og stort Arbejde, fordi Sæben skulde trækkes ud af Tøjet, hvis ikke, da mislykkedes Farvningen.

Skylningen foregik i Vandløbet. — En bred Planke eller to blev lagt over, og saa tæt nede ved Vandet som muligt. Paa Planken eller Broen var der rejst to Stolper, og mellem disse var der anbragt 2 Bomme; i den underste Bom var der et Haandsving, med den kunde Bommen drejes rundt; den øverste Bom sad fast i en Rille, og laa paa den Maade løs paa Underbommen.

Enden af Tøjstykket, der skulde skylles, blev ført ind mellem Bommene, ned i Vandet under Broen og op igen, — og saa blev de to Ender paa Tøjstykket syet sammen.

Skylningen foregik da derved, at man drejede rundt, Tøjet gled da ganske stille op mellem Bommene og ned i Vandet, rundt og atter rundt. Bommene virkede som en Presse eller Vridemaskine og hjalp til at Sæben fuldstændig blev vandet ud af Tøjet.

I Almindelighed betalte vi for hvert Pund Ben 2 Øre, for større Partier og til Pjaltræmmerne betalte vi 3 à 4 Øre pr. Pund, alt efter Kvalitet.

Alle Ben, vi købte, blev sorteret, d.v.s. de kønne, rene Ben blev knust og solgt til Fodermel, og kostede 10 Øre Pundet.

Alle de andre Ben blev knust og solgt til Gødning og kostede 7 Øre Pundet.

Vi havde flere Kunder, der hvert Foraar kom og købte et Læs Benmel til Gødning.

Naar alt i Benmøllen gik, som det skulde, kunde vi fremstille mellem 200 og 300 Pund Benmel om Dagen.

I 1904 blev Møllen solgt og Vandet anvendt til Dambrug og Ørredopdræt.

*Ben- og Kludehandel.* Forfatteren N. M. Kro-  
mann, født den 4. April 1870 i Sønderho, fortæller  
Minder fra sit Barndomshjem.

I min Barndom var der tre Købmandsforretninger i Sønderho, hvoraf min Faders var langt den største, og der var mange forskellige Varer, som Fader var ene om, baade at købe og at sælge. Blandt andet købte Fader Pjalter, Ben, gl. Tøværk, gl. Jern, Kobber, Rav m. m.

Fader havde stor Lofts- og Lagerplads, hvad ogsaa var nødvendig, da der af nævnte Varer kun blev solgt ud hvert Foraar.

Skipper Hans Mikkelsen i Sønderho havde en Galease, som han sejlede med mellem Sønderho og Hamborg, og gjorde 5 eller 6 Rejser hver Sommer. — Alle Kolonialvarer samt det meste af andre Varer, der handledes med i Butikkerne i Sønderho, havde Hans Mikkelsen med hjem fra Hamborg.

Det var en fast Regel, at Hans Mikkelsen hvert

Foraar paa den første Rejse fra Sønderho, havde Skibet lastet med alt, hvad Fader i Aareis Løb havde købt sammen af de mange forskellige Affalds- og Opsamlingsvarer.

Fader havde i Aarets Løb ladet meget Arbejde udføre paa Affaldet.

Der var nogle gamle Koner, der med Mellemrum kom for at sortere Pjalter. — Konernes Dagløn var ikke ret stor, lidt Ekstrafortjeneste havde de, da Knapperne, der sad i Tøjet, var deres, og Knapperne var regulær Handelsvare. Benknapper og Hornknapper, der var rene og pæne, kunde sælges til Butikspris, og de mindre gode Knapper kunde sælges til Skoledrengene, der spillede Knap, Klink, Knap i Hul og andre Knapspil.

Fader lod Pjalterne sortere i 3 forskellige Slags. Silke-, Uld- og Bomuldsklude. Det var ved Sorteringen, at Fader kunde tjene lidt paa Kludehandelen. Silke- og Uldkludene betaltes med en god Pris i Hamborg, Bomuldskludene kunde daarlig give Indkøbsprisen.

Benene blev ogsaa sorteret, alle store og svære Ben af Dyrenes For- og Baglemmer blev frasorteret og solgt til I. C. Stein i Kolding, der havde Forbindelse med en tysk Fabrik, der købte Ben til Fremstilling af Knivskafte, Kamme og Knapper.

Resten af Benene sendte Fader til Hamborg.

I Sønderho var der to Mænd, der gik rundt og samlede Ben og Pjalter. Den ene, en Tysker, hvis Navn var Blocher, var som ung Skibssmed kommen til Sønderho, da han blev gammel og ikke magtede Haandværket, tjente han en Skilling ved at gaa rundt og samle Pjalter og Ben.

Den anden var »Mandø Niels«, der ogsaa i en Del Aar samlede Pjalter og Ben, — men saa fik

han Bestillingen som Klokkemand, og saa fik Blocher Handelen alene.

Fader betalte 2 Øre for Pundet af Pjalter og Ben. Tov, der strandede, købte Fader ogsaa, men det var vanskeligere at handle med, eller rettere vanskelig at vurdere. Var Tovværket frisk og Hampe-taverne lange og fine, da blev det gamle ituslaaede Tov viklet op og spundet til nyt Reb eller Tov. Fader skulde derfor undersøge Tovværket meget nøje, samt sortere det. I Hamborg blev det gode Tovværk betalt med en temmelig god Pris.

Skibsjern, Nagler og andet Jern, der sad paa Strandingstræet, var ikke meget værd, 2 Øre Pundet var højeste Pris. Fader vilde helst være fri for at købe det, da Afregningen fra Hamborg tit var med lidt Underskud.

Kobbernagler, der sad i Strandingstræet, var noget helt andet. Fader betalte 65 øre for Pundet. I Hamborg fik han en Krone.

Rav, d.v.s. helt smaa Stykker Rav (det saakaldte Smygrav), der ikke kunde anvendes til Smykker, købte Fader og gav 65 Øre for Pundet. I Hamborg fik han en Krone. Smygravet var en Bestanddel af Kongerøgelse. Rav anvendtes ogsaa til Fremstilling af en meget fin Lak.

Skoledrengene i Sønderho passede meget nøje Havet, naar der i et Par Dage havde været Stormvejr. Drengene gik da til Stranden for at finde Rav samt Plankeender, hvori der sad Kobbernagler. Det største Besvær var at faa Naglerne slaaet ud af Træet, men det kunde betale sig.

Vi Dreng i Sønderho, siger Kromann, manglede i vor Skoletid sjældent eller aldrig Lomme penge. Havet, vor gode Ven, kunde altid redde os,

naar vi manglede nogle Ører til en Lommekniv eller andet.

N. M. Kroman tilføjer: Da jeg i sin Tid kom i Handelslære i Ribe, lærte jeg Skipper C. B. Jeffsen at kende, han var fra Mandø og kom hvert Foraar til Ribe med sin Galease, som han fik fyldt med lignende Varer som Faders og sejlede til Hamborg for at sælge.

Et Træk fra mit Barndomshjem i Sønderho fortæller om Nøjsomhed og Sparsommelighed angaaende Affald.

Moder havde i mange Aar 2 Piger, en første og anden Pige. Et Aar skiftede vi første Pige. — Moder havde gerne sine Piger i flere Aar.

Fæstespørgsmaalet var noget af en højtidelig Begivenhed. — Først var det Lønnen; naar der var opnaaet Enighed herom, lagde Moder en Tokrone paa Bordet og sagde: »Her er saa Fæstepengene« (Gudspenge, som der sagdes den Gang). Pigen tog Mønten med højre Haand og Moder lagde sin højre Haand ovenpaa Pigens og sagde: »Til Lykke for os begge.«

Lidt efter sagde Pigen: »Aftale er der ikke sket, men jeg faar vel Benene.« Dertil sagde Moder Ja.

I de fleste Hjem var det Skik, at første Pigen fik Benene fra Husholdningen. I større Hjem kunde Pengene for Ben blive til ikke saa lidt.

Vi var i mit Hjem 16 til 18 daglige Mennesker, og vi spiste meget Kød.

Vi havde altid 20 Faar, der i Almindelighed havde 15 Lam, der alle blev slagtet til egen Husholdning, og dertil Kalve af 2 Køer samt 2 Svin, og hvert Efteraar købte Fader paa Varde Marked et stort Kreatur, der ogsaa blev slagtet.

Den Gang spistes der meget Kød, derfor betød

Bensalget ikke saa lidt, — selv om Benene kun kostede 2 Øre Pundet. Pengeværdien var stor, og Fordringerne, der stilledes af den enkelte, var smaa.

*T. Kragelund.*

## II. FRA ASSENBÆK OG SKÆRBÆK STAMPEMØLLER

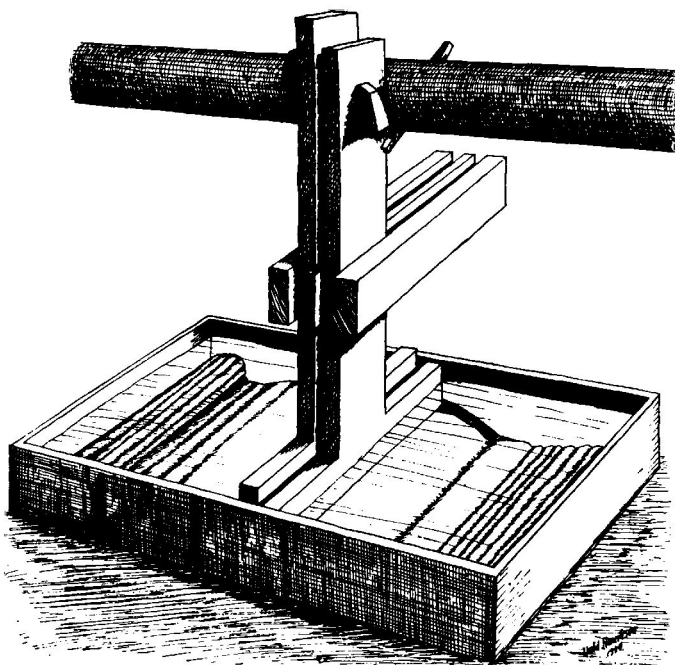
Afdøde gårdejer Kr. Jensen Kristensen, Hulvig i Hodde, der stammede fra Assenbæk stampemølle i Tistrup, har fortalt følgende om Assenbæk-møllens virksomhed. Denne vandmølle havde fra 1634 været kornmølle til Agerkrog og siden til Nørholm. Dens virke som kornmølle havde sikkert været i århundreder, derom vidner rester af gamle kværnsten af forskellig størrelse og form, som fandtes i jorden.

I 1847 købte Niels Horsbøl stampemøllen og holdt den vel i gang, så der i et år stampedes over 3000 alen tøj. Hans svigersøn Jens Kristensen fik den i 1882, og efter tidens forhold blev den en ret betydelig virksomhed i sognet, da der både knyttes benstamperi og kartoffelmelsfabrikation til. Om vinteren beskæftigedes der gerne 5—6 karle foruden møllens egne folk. Det var dog ikke ved tøjstamperi alene, men også ved benstamperi og ikke mindst ved kartoffelmelsfabrikationen.

Det var vadmél, der stampedes, det var jo det, der brugtes til klæder, men også til dyner og tæpper, »tosèl« og »firsèl«, uldentavl til forklæder og undertrøjer m. m. I de fleste hjem, i alt fald i gårdmandshjemmene, var der væve, så folk var selvforsynende med tøj.

Vandmøllen havde rigelig med Vand, og faldet var ca. to meter. Stampemøllen gik ved overfaldsvand, men maskineriet var meget enkelt og primi-

ti tv. På møllens hovedaksel sad to klodser, der fik to »køller« eller »stampere« til skiftevis at gå op og ned, idet de greb de tilsvarende klodser, der var



Tøjstamperiet i Assenbæk. Man ser de to »stampere« ramme tøjet, der ligger over den mod enderne skrånende egeklods, som ligger i bunden af stampe-kummen. Ved denne bearbejdning skubbes tøjet efterhånden hen mod højre ende af kummen.

påsat køllernes lodrette bjælker. Køllerne var af egetræ beslået med læder, man kunne også erstatte læderet med et elletræs underlag, som ikke var så hård ved tøjet som egetræ. Det skete dog aldrig, at

tøjet tog nogen videre skade af behandlingen, om den også kunne være noget hårdhændet.

Før stampningen blev tøjet rullet op og lagt i en kumme med sæbevand, her skulle det helst ligge et par døgn, jo længere det lå, jo tykkere blev det. Stampekummen var forsynet med en ovalformet egeklods med skrånende endeflader, stampeklodsen, 2½ alen lang og 2 alen bred, og kummen med denne klods var stillet således, at køllerne kom til at ramme forreste halvdel af klodsen. Tøjet var lagt op i bløde folder i kummens bagerste halvdel, og det førtes så under køllerne og op over stampeklodsen. Køllernes underkant var en smule skråt afskårne, så de passede til stampeklodsens skrånede flader. Ved køllernes fald på den skrå flade blev tøjet trukket en smule fremad samtidig med, at stampeklodsen bevægede sig en smule tilbage. Det var så nødvendigt efter 1½ times forløb at skubbe klodsen frem på sin gamle plads igen.

Stampningen kunne godt gå uden megen tilsyn; var der noget i vejen, så tøjet var gået i »filt«, kunne opsynsmanden straks høre det på køllernes slag. Efter stampningen og påfølgende skylning kørtes tøjet gerne til Jensens farveri i Gårde, hvor det kunne blive opkradset, overskåret og farvet.

Stamperiet gik både sommer og vinter, kun i den tid, da folk kom med kartofler til kartoffelmøllen, stod det stille.

Det var oftest konerne, der kom med tøjet, de betalte gerne en rigsdaler og nogle skilling pr. væv. Det kunne synes at være en ringe betaling, men der var kun udgift til sæbe, resten var arbejds løn. Den gamle møllerkone Kirstine Kristensdatter tog altid uendelig lang tid til at servere kaffen for konerne, der skulle jo snakkes længe. Det var



gamle Niels Horsbøl kendt med, han var nødt til at være til stede, men der var ingen, der fordrede, at han skulle snakke med, så han satte sig roligt ned i bænkekrogen og faldt i søvn. Det kneb meget med at få søvn, så det var om at benytte lejligheden.

*Benstamperiet* kunne ikke gå samtidig med tøjstamperiet, da det fordrede megen kraft. Her var 8 jernkøller, der hver vejede en snes pund, og som løftedes op af en aksel påsat krumme jernarme; derved løftedes de højere end tøjstampekøllerne. Armene fulgte en sneglgangslinie, så køllerne faldt efter hinanden i række. En tid var det dog indrettet således, at der faldt to ad gangen. Benene lå på et jernunderlag omgivet af et rækværk, for at stumperne ikke skulde flyve væk ved faldet.

Der var en frygtelig larm ved stampningen, så man blev halvdøv af at være ved arbejdet i længere tid, og det tog også hårdt på møllehuset, så det skete, at væggene måtte ommures. — Det er nok dette, der har givet anledning til den vandre-anekdote om stampemøllerne, at de stampe de nedfaldne lervægge med, det drøjede på melet!

Køllerne samt det øvrige maskineri var lavet hos smed Jens Kristensen i Tistrup (afdøde kunstmaler Holbaks fader). Benene blev købt af pjaltkræmmere og produkthandlere ofte i vognladninger, men det var i hjemmeslagtingens tid, hvor der ved enhver ejendom i årets løb blev en masse ben. Disse blev indsamlet af egnens børn, særlig hyrdedrengene, som her tjente en skilling ved at sælge dem til møllen, de fik tre øre for pundet. Det hed sig, at hyrdedrengene sagde: »Når en ku er dø, fo'er mi pung lidt brøe!« Gode ben anvendtes til fodermel, de andre til gødning. Benstamperiet

gik til århundredskiftet, så kom de andre kunstgødningsstoffer i brug.

*Skærbæk mølle* i Ølgod sogn, hvis virksomhed var samtidig med Assenbæks, var efter nuværende ejer Kristian Niensens oplysninger en valsemølle, men havde i gamle dage været en betydelig kornmølle; det vidnede de 17 dybe vejspor om, der i vifteform samlede sig fra syd og førte mod møllen.

Tidspunktet for oplysningerne om tøjvalknin-gen (stampning) er fra 1890. Mellem to brede bomme eller rettere hjul, der var 6 tommer brede og 10 tommer i diameter, valkedes tøjet. Vævens ender var sammensyet. Med en stor kande, der lignede en havevandkande, som kunde tage 2 spande varmt sæbevand, blev der under behandlingen stadig hældt sæbevand på. Maskinen blev så ved at gå rundt, til tøjet var færdigvalket, man skelnede nemlig mellem helstampet til dynevår, halvstampet til klæder og skyllestampet til hølklæder (uld-lagner).

Kom garnet fra uldspinderi, måtte man også nøje kontrollere, om olien var forsvunden, for ellers blev det galt med farvningen. Efter valkningen kom tøjet i skyllekassen, hvor det ligesom ved valkningen blev presset mellem to bomme, men de var  $2\frac{1}{2}$  alen lange og 18 tommer i diameter. Vandet lededes direkte fra dammen og ind i skyllekassen og kom med et vist pres.

Ved stampningen blev der noget »stampesnus« tilbage, det brugtes som fyld til dyner, men det var noget tungt og hårdt.

Der kom en del tøj fra Tarm, Skjern og Borris, men naturligvis mest fra Ølgod og omliggende sogne. For helstampet tøj fik de i Skærbæk 7—8 øre pr. alen.

— Skærbæk mølle ligger endnu i al sin oprindelig-  
lighed med sine gamle bygninger, møllehus og det  
store vandhjul og sin mølledam, et skønt minde  
om gamle dage, værnet af sine ejere.

— Angående Assenbæk mølle har jeg fået nogle  
supplerende oplysninger fra skomager Horsbøl  
Kristensen, Tistrup, som jeg takker for.

*H. Øllgaard.*

---

Arkæologiske Undersøgelser  
i  
Faaborg Kirke ved Varde  
i Forbindelse med Restaureringen 1953.

Pastor Gunnar Schmidt IN MEMORIAM.

*Af K. Høgsbro Østergaard.*

---

I de sidste Aar er det blevet almindeligt at give vore gamle Kirker en Hovedstandsættelse. Det er ogsaa nødvendigt, hvis de skal holdes i sømmelig Stand. Een Gang hvert hundrede Aar bør de gennemgå en Hovedstandsættelse under Hensyntagen til deres enestaaende Værdi som Vidnesbyrd om Kristendommens 1000-aarige Historie i vort Land. »Hvert skimlet Skrift, hver skjoldet Alterbog har gemt et Gran af Slægtens Ve og Vaade«, siger Aakjær, og det gælder ogsaa Prædikestol og Altertavler, Kirkestole og Døbefont og alt andet løst Inventar. Og derfor bør der værnes om dem. Men ganske særligt gælder det ogsaa Kirkegulvet med de gamle slidte Fliser eller det stampede Lergulv. Disse gamle Gulve, som oftest ligger i flere Lag ovenpaa hinanden, gemmer paa den Hemmelighed, som er mest interessant, men endnu ofte ukendt: Hvad var der paa dette Sted, før Kirken blev bygget? Megen fri Fantasi har dannet ube-

grundede Meninger om dette. Den eneste Maade at faa dette Spørgsmaal besvaret paa, er at sætte Spaden i Jorden og søge Svar i de Kendsgerninger, Jorden selv røber. Een Kirke vil kunne fortælle

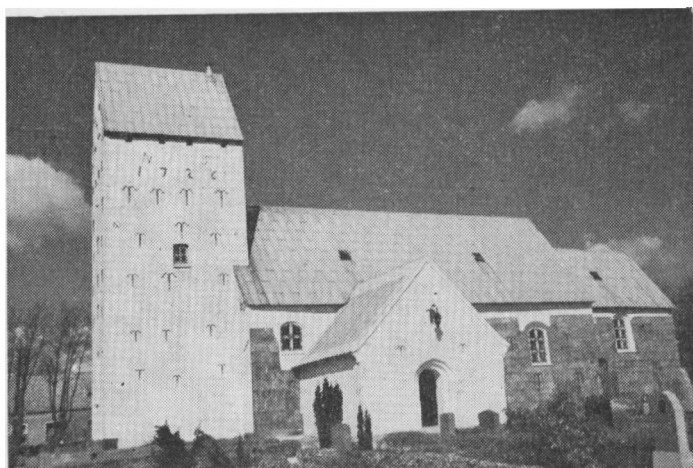


Fig. 1. Faaborg Kirke. (»Vestkysten«s Foto).

eet, en anden et andet. Herved dannes der saa tilsidst et Billede, der kaster nyt Lys over en hidtil lidet kendt Periode i vort Lands Historie. Hidtil har man ikke været meget opmærksom paa denne enestaaende Kilde til vor ældste Kirkehistorie. Naar der i tidligere Tid blev indlagt Varmeapparater, saa lod man ukyndige Folk grave ned gennem de gamle Gulvlag, uden at notere de Iagttagelser, der var Mulighed for at gøre. Endnu værre er det blevet i de senere Aar, hvor man ofte fjerner de sidste Gulvlag helt og støber et tykt Lag Cement over Undergrunden uden samtidig at undersøge de underliggende Lag. Dermed forseglers man Historiens Bog med Cement, saa det bliver umuligt

senere at gøre arkæologiske Iagttagelser. Dette er saaledes sket med flere Kirker her paa Egnen, bl.a. Sdr. Gørding, Næsbjerg og Grimstrup Kirker. Ud fra mine Erfaringer ved Undersøgelsen i Aastrup Kirke (se fra Ribe Amt 1953.) vidste jeg, at man kunne vente at finde interessante og værdifulde Oplysninger ved en saadan Undersøgelse, og da mit Nabosogns gamle romanske Kirke i Faaborg skulde restaureres, bad jeg om og fik Nationalmuseets Tilladelse til at foretage en saadan Undersøgelse.

Undersøgelsen begyndte i Januar 1953. Der er visse Vanskeligheder ved et saadant Arbejde. Jorden skal ofte undersøges i over 1 Meters Dybde, og det er næsten ikke muligt at faa Plads til den opgravede Jord inde i Kirken. Paa den anden Side er der en meget stor Fordel, som letter Arbejdet: Jorden, som har ligget under Tag i flere hundrede Aar, er saa gennemtør, at den, hvor den som her i Vestjylland for det meste bestaar af Sand, er saa let og findelt, at den uden Vanskeligheder lader sig undersøge ved Hjælp af et Sold. Selv de mindste Ting opfanges let og ubeskadiget. Det gælder Mønter, Potteskaar, Glas fra Kirkevinduerne og meget mere. Man ved aldrig, hvad der kan dukke op i disse Lag, hvor Sognets Folk har færdedes gennem mange Aarhundreder. Det er disse smaa Ting, som kan fortælle store Ting, fordi de ofte kan dateres og fortælle om Gulvlagenes eller selve Kirkens Alder og om tidligere Bebyggelse.

### KORET

Undersøgelsen koncentreredes først om Koret og særligt om Alteret. Omraadet omkring en Kirkes Alter er ifølge Sagens Natur det mest uberørte



Fig. 2. Koret i Faaborg Kirke. Kliché fra »Vestkysten«.

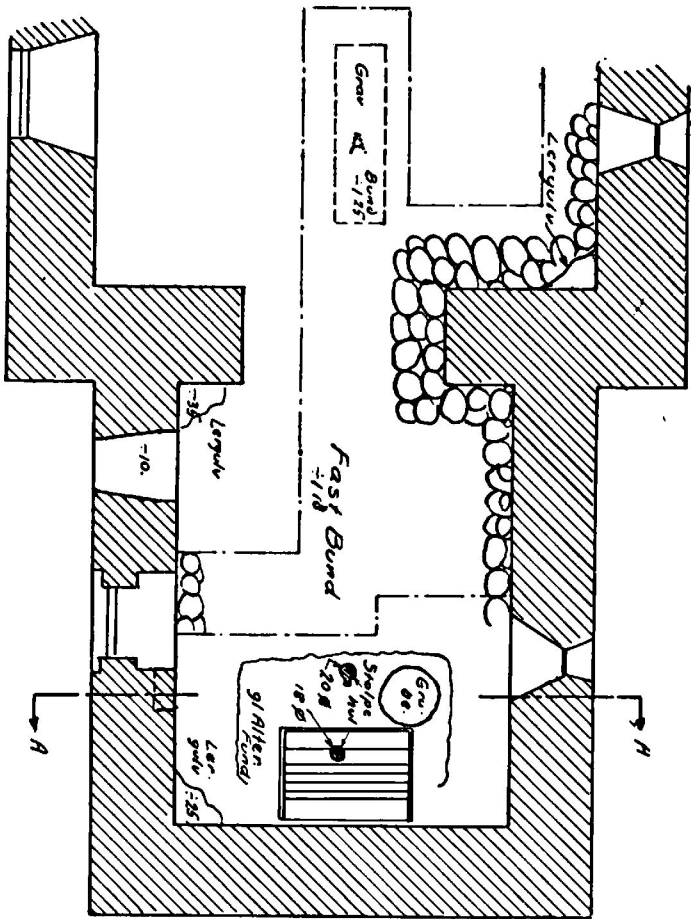


Fig. 3. Plan over Faaborg Kirke. 3:250.

Sted i en Kirke. Det nuværende Alter viste sig hurtigt at være af nyere Dato. Det stod helt ind til Østvæggen og var muret op af røde Teglsten i Trappefacon, nærmest som en Understøtning for Renaissance-Altartavlen. Udenom var der en Træ-



beklædning af typisk Renæssance-Karakter. Foran dette Alterbord var der Rester af Fundamentet for det oprindelige Alter, store løse Sten i løst Sand lagt i en regelmæssig rektangulær Figur noget højere end det omgivende Gulvlag. Naar denne Stensætning var blevet bevaret, skyldtes det, at Gulvet indenfor den gamle Alterskranke laa betydeligt højere end Gulvet udenfor Knæfaldet. Alterstenene blev børstet fri for Sand og Gulvlagene lagvis undersøgt ved Hjælp af et Sold. Det viste sig hurtigt, at Koret her var fuldstændig uforstyrret af Grave, hvilket, efter mit Kendskab til disse Forhold, er meget sjældent. Efterhaanden som Lagene blev skrællet af, dukkede der en Mængde Mønter frem i tidsmæssig Rækkefølge, de yngste øverst, de ældre nederst. De er alle indsendt til og analyseret af den kgl. Mønt- og Medaille-samling.

Følgende Mønter blev fundet i Koret (ordnet kronologisk):

1. Christian IX. 25 Øre 1874.
2. » » 1 Skilling Rigsmønt, 1867.
3. Frederik VII. Skilling 1863.
4. » » 1 Skilling Rigsmønt, 1856.  
3 Eksemplarer.
5. » » Mark, 1856. Kbhvn.
6. » » 4 Skilling Rigsmønt, 1856. Kbhv.
7. » » » » 1854. Altona
8. Meklenborg-Sverin. Frederik Frands. 1 Skilling Courant, 1804.
9. Christian IV: 1 Skilling, 1621. (Schou 80.)
10. Rostock. Skilling. Slaaet af Møntmesteren Balthasar Kegeler. (1550—65.)
11. Verden Bispedømme. Hulpenning, 14. Aarh. 2' Halvdel.
12. Hamborg Viertel Witten efter Reces 1387. itu.
13. » » » » » » hel.
14. » Hulpenning, 14. Aarh. 17 Straaler.
15. » » 14. Aarh. første Halvdel.  
Glat Rand. ½. Overklippet.

16. Sverrig. Magnus Smek. (1319—63.) Hulpenning med »E« og 20 Straaler.
17. Meklenborg Hulpenning. c. 1400. Kronet Oksehoved. 2 Eksemplarer. (Defecte.)
18. Hanseatisk Hulpenning. 14. Aarh. (Smuldrende Stumper.)
19. Ubestemmelig Hulpenning. (?) 14. Aarh. (?) (Smuldrende Stumper.)
20. Ubestemmelig sammenkrøllet Kobbermønt.
21. Christoffer I. Ribe. (Hauberg 1.)
22. » » Slesvig. (Hauberg 3.)
23. Erik Klipping. Ribe. (Hauberg 15.)
24. » » » (?) Borgerkrigsmønt m. Krone. Bestemmelsen usikker.
25. Valdemar II, (»Sejr«.) Ribe. (efter 1234.) Hauberg 42. (Variant?) Itu.
26. Valdemar II, (»Sejr«.) Ribe. (efter 1234.) Hauberg 42 b. 4 Eksemplarer.
27. Valdemar II, (»Sejr«.) Ribe. (før 1234.) Hauberg 36. 1 hel og en i Stumper.

De ældste Mønter fra Valdemar Sejrs Tid viser, at der har været ofret i denne Kirke før 1234. Det er Enkens Skærv og Bondens Skilling i Ufreds Aar og gode Dage, Præstens og Degnens tabte Fortjeneste, men først og fremmest et Vidnesbyrd om, at her i Kirken har Mennesker lyttet til Messe og »Ottesang«.

Det Fyldlag, hvori Mønterne blev fundet, var ca. 35 cm tykt. Det indeholdt ikke sammenhængende Flader af ældre Gulvlag, men kun Rester heraf, enkelte gule, røde og glasserede Fliser. Ude i Hjørnerne var der Rester af det ældste Lergulv. I det sydøstre Hjørne laa det 25 cm, i det sydvestre Hjørne 35 cm under sidste Gulvhøjde. Det tyder paa en Forhøjning paa 10 cm. omkring Alteret. En saadan Forhøjning var der omkring Alteret før den nuværende Restaurering, noget der maa-

ske har været Tradition for, siden det ældste Gulvlag blev lagt. Foruden Fliserne fandtes der ogsaa Brudstykker af Glas fra de gamle Vinduer. De var næsten alle helt ugenomsigtige. Kanterne var skaaret med Glødetraad og ikke som i vore

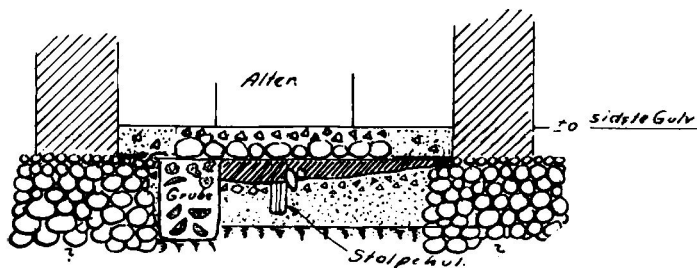


Fig. 4. Lodret Snit ved A.—A. 3:250. Det tæt skraverede er Trækulslaget.

Dage med Diamant, et Vidnesbyrd om deres Alder. Undertiden viste Brudstykkerne ved deres Vinkel i Hjørnerne, at det har været smaa Ruder af den typiske Rhombeform, som findes i gamle blyindfattede Vinduer og som nu ofte indsættes igen, når et gammel romansk Vindue aabnes. Stumper af saadanne Blysprosser fandtes ogsaa i Fylden.

Under dette Fyldlag laa der et tæt Lag af nøddestore Trækul. Dets Overflade var vandret og laa i Højde med Overkant af Sylden. Det strakte sig ud til alle Sider i hele Koret. Ved Korets nordlige og sydlige Side var det kun 10 cm. tykt. Inde i Midten foran Alteret var det derimod dobbelt saa tykt, saaledes som det ses paa Fig. 5 og 4. En Del af Trækullene var af Egetræ, iflg. Oplysning af Museumsinspektør Hagerup, Botanisk Museum. De andre Stykker lod sig ikke bestemme. I dette helt sorte Lag fandtes en hel Del smaa, irrede Stykker



Fig. 5. Det sorte Trækulslag under Fundamentet for det oprindelige Alter. Til venstre for den skarpe Sten blev det første Stolpehul fundet. I Baggrunden Antemensalet fra Renæssancetiden, der skjuler det trappeformigt opmurede »Alter«, som i Virkeligheden kun er lavet for at understøtte Altertavlen.

Metal, bl. a. et Bæltespænde og nogle smaa Nagler. Der var ikke Mønter og ingen daterbare Potteskaar. Laget strakte sig ind under Fundamentet for det gamle Alter. I den nederste Del af Trækulslaget ved Alterets nordvestre Hjørne laa der en

Del Slagger fra Jernudsmeltning. Ved en dybere Undersøgelse af dette Sted fandtes en Grube fyldt med ca. 40 Stk. Slaggestykker af forskellig Form. Nogle af dem var paa Størrelse med en Underkop

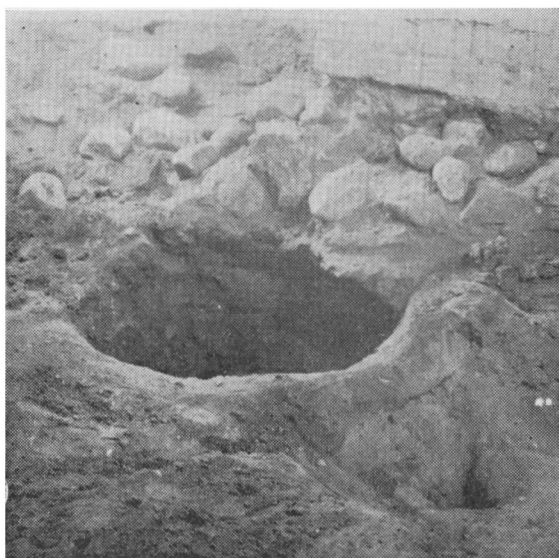


Fig. 6. Smeltegrube og det ene Stolpehul med Aftryk af Not.

og »kalotformede«. Andre Stykker, ca. 12 ialt, havde en konisk formet Hulning foret med Ler, som var stærkt rødbrændt. I denne rødbrændte Føring var der et Hul paa ca. 2 cm. i Diameter. Slaggerne var haarde og klingrende og næsten fri for Rust. En Del var ligefrem delvis glasseret, aabenbart af smeltet Sand. I Gruben var der desuden en sort Blanding af Aske og Trækul. Gruben havde en Diameter af 70 cm. og en Dybde ligeledes af 70 cm.

Ved en Analyse, som August Nielsen, Klokkestøberiet i Roslev, velvilligst foretog af et af de

reneste Slaggestykker, viste det sig, at indeholde følgende Bestanddele:

0,1	%	Mangan.
0,8	%	Kul.
48,8	%	Jern.
0,3	%	Fosfor.
22,8	%	Kiselsyre plus Slagger.

Denne Analyse viser, at Slaggerne har samme kemiske Sammensætning som de almindelige Forekomster af Slagger fra Jerudsmeltingen her i Vestjylland. Glasuren maa være Jernsilikat,  $\text{FeO}$ ,  $\text{SiO}_2$ , hvis Smeltepunkt ligger ved  $1550^\circ$ . (Se »Fra Ribe Amt«, 1932, Side 31: S. Alkærsig: Oldtidsjern i Ribe Amt.) Gruben, som var uden Lerforing, havde samme Størrelse som de fleste lignende Smeltegruber her paa Egnen. Ved Nordenskov, 8 km. nord for Faaborg, var Gennemsnitsdybden af 9 Gruber 70 cm. Diameteren varierede fra 60 til 70 cm. (Rasmus Mortensen: Oldtidsjern i Ribe Amt, Fra Ribe Amt 1933, S. 241.) De kalotformede Slaggestykker kendes fra et Fund paa en Smelteplads ved Snorup i Tistrup Sogn. Om disse Slagger hedder det, at her fandtes ialt 117 Stk. »De var ganske ensartede med Hensyn til Form: runde, snarest vel lidt ovale, udbuede paa Ydersiden, blæret Struktur paa Fladsiden, dybest en 3—5 cm. Diameter 13—15 cm.« (Rasmus Mortensen: Oldtidsjern i Ribe Amt, F.R.A. 1932, Side 18, Fig.) Ved samtidigt Fund af Lerkarskaar, er dette Fund dateret til Folkevandringstid. Muligvis er Fundet under Faaborg Kirke yngre. Alterets Fundament laa direkte paa Laget fra Jernudvindingen. Der var ikke Muldjord imellem. Hvis ikke Mulden er blevet fjernet, da man skulle til at bygge Kirken, maa Smeltegruben vel

være fra Tiden lige før Kirken blev bygget. De omtalte konisk formede Slaggestykker med rødbrændt Lerforing omkring et Hul, antagelig Rester af en Beskyttelse for et Blæserør, eller »det øverste lerforede og slaggholdige Indløb til en Støbeform«

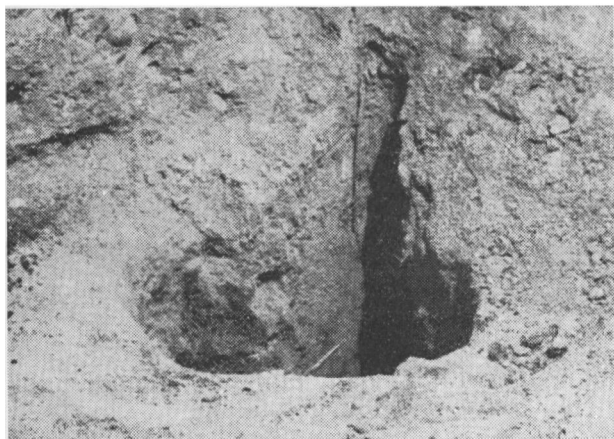


Fig. 7. Stolpehul med Not under det oprindelige Alter.

(Statsprøveanstalten), er fundet ved de før nævnte Smeltegruber ved Nordenskov.

Ved Siden af denne Smeltegrube var der to Stolpehuller. De stod omtrent i Korets Midterlinje og naaede omtrent ned til samme Dybde som Gruben. Det ene Hul var 20 cm. i Diameter. I den østlige Side af Hullet var der tydeligt Aftryk af en smal »Fjeder«, som dog ikke havde nogen Forbindelse med Hullet bagved.

Afstanden mellem Hullerne var ca. 1 m. Det bageste Hul havde en Diameter paa 17 cm. Til højre for disse Huller var der en Blanding af store Sten i Ler. Noget indbyrdes Forhold mellem disse Stolpehuller og Lerbænken kunde ikke iagttages. Leret

var ikke teglbrændt, skønt det laa saa tæt ved Smeltegruben. I Jorden omkring disse Stolpehuller under Trækulslaget fandtes en hel Mængde smaa Knoglerester, som blev indsendt til Zoologisk Museum. Ifølge en Analyse af disse, foretaget af Museumsinspektør Magnus Degerbøl stammede de fra følgende forskellige Dyrearter:

1. Kat, Dele af Hovedskal.
2. Yngre Kat, Underkæbe, Hælben og Mellemfod.
3. Ko, (*Bos taurus Domesticus*) Del af 2' Taaled, Ledhoved af Ribben.
4. Faar. (*Ovis aries*) Fragment af Stejle, Rulleben, 4 Taaled og nogle Knogler af Foster.
5. Tamsvin. (*Sus scrofa domesticus*) Mellemfodsben af Gris og enkelte andre Fragmenter.
6. Mus, Bækkenhalvdel.
7. Kirkeugle. (*Athene noctua*) nedre Ende af Overarm, øvre Ende af Skinneben.
8. Graaspurv, Laarben.
9. Due, Fragmenter af Albueben.
10. Spætte. Overarm, samt enkelte andre Fragmenter af Fugle.
11. Skrubbudse. (*Bufo-Bufo*) Overarm og Skinneben.

Hvordan denne mærkværdige Samling af saa forskellige Dyreknogler er blevet samlet paa dette saare begrænsede Sted er en Gaade, som jeg ikke kan finde nogen rimelig Forklaring paa. Det hele synes nærmest at give Indtryk af at være Affald, maaske hidrørende fra en Brand paa en Bøndergaard. Knoglerne af Okse, Faar og Tamsvin kan være Maaltidsrester. Men de mindre Knogler af de mange Fugle og Kat og Katteskilling tyder snarere paa Brand. Der var dog ikke Tegn paa, at nogen af Knoglerne havde været i Berøring med Ild. Den mest interessante Knogle, synes jeg, er Spætte-



knoglen. Den vidner om, at der har været Skov paa Stedet dengang.

Under Trækulslaget var der enkelte smaa Brokker af en ejendommelig porøs, graalig Karakter. De bestaar af Kalk og groft Sand og enkelte Stykker Trækul (ikke Skælkalk). Derunder var et Lag paa ca. 15 cm. Tykkelse af rødbrun Fyldjord. Først i en Dybde af 1,10 m. under sidste Gulvhøjde kom den faste oprindelige Jordoverflade frem, som bestod af lysegraat fast, sandet Muld.

Det kraftige Lag af Trækul ovenpaa et Lag af 15 cm. Fyldjord med Smeltegrube og Jernslugger minder i meget om den tidligere nævnte Smelteplads ved Snorup. Her var der en Højning paa flad Mark af oval Form 15 m. lang og 12 m. bred. Højningen bestod af 30 cm. Muldlag, 30—20 cm. Tegl og 2—5 cm. Lerlag med Potteskaar. Derunder 20 cm. Aske og Sandlag, *m. Kul*. Tegl- og Lerlaget var dybest ind mod Pladsens Midte, hvor det ofte maalte 35 cm. En lignende Smelteplads er der fundet Spor af ved Henne Kirke (se H. K. Kristensen: Nogle Fund ved Henne Kirke i F.R.A. 1932, S. 212.) Smeltepladserne lagdes gerne nogenlunde højt for Trækkets Skyld, og da Kirkerne ogsaa gerne byggedes paa højtliggende Steder, er det ikke underligt, at deres Pladser kan falde sammen.

Stolpehullerne kan hidrøre fra en Bygning i Forbindelse med Smeltepladsen, saaledes som det kendes fra Fundet ved Søgaard i Hejnsvig Sogn, (F.R.A. 1931, S. 675 og F.R.A. 1932, S. 25.) De kan ikke have nogen Forbindelse med Kirken, da de ligger inde under det ældste Alter. En Undersøgelse i den øvrige Del af Koret viste ikke andre Stolpehuller.

Fundamentterne for Korets Mure var gravet halvvejs ned i den faste Undergrund, et Forhold der ogsaa blev fundet ved Aastrup Kirke. Der var dog en iøjnefaldende Forskel paa den øverste og den underste Del af Fundamentet i Nordsiden.

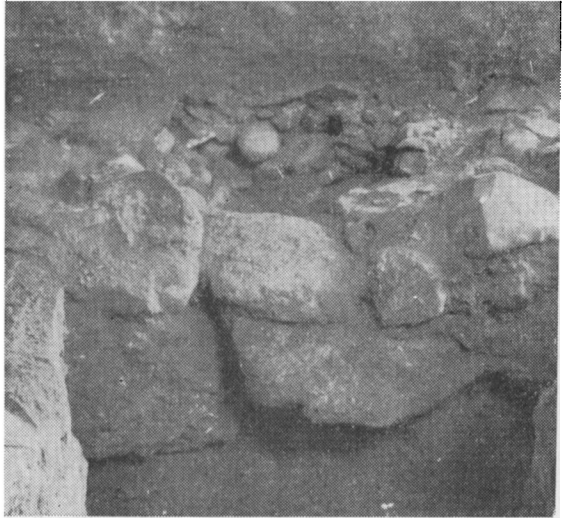


Fig. 8. Syliden under Nordvæggen i Koret.

Den øverste Del bestod af meget smaa Sten, medens den underste Del var sat af meget store Sten.

Paa Væggene i Koret blev der ikke fundet noget Spor af Kalkmalerier. Østvæggen synes at være omsat. Herpaa tydede stærkt omrodede Fyldlag i Hjørnerne bag ved Alteret og Brud ved Hjørneste-  
nene i den udvendige Skraakantsokkel. I den syd-  
lige Side af Koret fandtes en Niche, hvis Overdel  
er dannet af en romansk Vinduesoverligger. Det  
har antagelig været Gemmested for Alterkarrene.

## SKIBET

Undersøgelsen koncentreredes her først om Undergrunden langs med Fundamenterne, da disse Omraader erfaringsmæssigt er de mest uberørte.



Fig. 9. Niche i Korets Sydveg, dannet af romansk Vinduesoverligger.

Der fandtes ikke noget Gulvlag ældre end den nuværende Kirke og ingen Stolpehuller. I den vestlige Del af Skibet fandtes det tværgaaende Fundament, som svarede til den Udvidelse, Kirken engang maa have faaet, hvilket tydeligt fremgaar af, at der er

to Indgangsdøre i Nordsiden. Øst for Vaabenhusdøren fandtes et »Nøgle« af sammenrullede Blyprosesser fra et gammelt Vindue.

Der var intet Fundament og ingen Grave i Mellemrummet under Triumfbuen. Foran denne i Midten af Skibet stødte vi derimod paa en Grav med en Kiste af Egetræ. Paa Laaget fandtes der indsømmet tre Bogstaver. De to var ikke til at tyde, da Træet, hvori de bredhovede korte Søm var slaaet fast, var smuldret hen, saa Sømmene var blevet forskubbet, men det tredie Bogstav var »A«. Paa en Flade af stampet Ler omkring denne Grav i en Dybde af ca. 40 cm. fandtes følgende Mønter:

1. Erik Klipping og Biskop Nicolaus af Slesvig. (1255—65.) 2 Eksemplarer.
2. Erik af Pommern, Hulpenning med Krone i Straalekreds. 2 Eksemplarer.

Den mærkeligste Mønt blev fundet i den vestlige Del af Skibet i Nærheden af Varmeapparatet. Det var en »Regnepenning« af Messing fra Nürnberg, slaaet i det 16' Aarhundrede. Paa Forsiden havde den følgende tilsyneladende meningsløse Indskrift:

BVEROI:BVEROI:BVEROI

Paa Bagsiden stod der:

BERONV:BEONV:BERON

Regnepenge, udmøntet i Messing, anvendtes meget i Middelalderen og helt ind i det 17. Aarhundrede. Nu er de gaaet af Brug, undtagen som Spillepenge, hvor de dog næsten er erstattet af Jetons. I dette Tilfælde kan Mønten vel, paa Grund af Indskriftens trylleagtige Meningsløshed, antages at have været anvendt som Lykkeskilling.

I samme Omraade fandtes et Brudstykke af en Smeltegrube for Bly af samme Art, som den, der blev fundet i Aastrup, og som dem, jeg senere har

fundet i Kalvslund og Brørup. Disse Smeltegrubers Anvendelse er endnu ikke klarlagt. Da Udgravningen til Varmeapparatet i sin Tid blev foretaget i Kirken her, stødte man paa hele Gryden, men den blev kastet bort, da man ikke var klar over, hvad denne Lerskaal med størknet Bly betød.

Foruden den før nævnte Grav foran Triumfbuen var der flere andre Grave, navnlig i Midtergangen, men de forblev urørt, da det ikke tjener noget arkæologisk Formaal at undersøge saa sene Grave, som der oftest er Tale om paa dette Sted. Et Minde fra en af disse Grave er sikkert en stor flad rød Gravsten, som nu findes ude paa Kirkegaarden. Dens Indskrift er nu næsten ulæselig, fordi den har været brugt som Rutchebane af Børnene om Vinteren. Den staar nemlig i en passende skraa Vinkel, saa den egner sig til dette noget ejendommelige Formaal paa dette Sted.

Efter at Pastor Holdt havde hjulpet mig med Tydningen af en Del af Indskriften og vores Af-læsning var fremkommet i Pressen, kom der senere en mere fuldstændig Tekst frem, idet Fru Arkitekt Clausen i Ribe i »Vestkysten« for 2. Marts 1953 offentliggjorde Ordlyden af Indskriften, som hendes Mand og hendes Fader havde læst den for flere Aar siden, da Indskriften var mere læselig.

Den fuldstændige Indskrift lyder saadan:

SALIGE ERE DE DØDE  
SOM DØE I HERREN. AP. G. 14.  
HERUNDER HVILER UDI  
HERREN ÆRLIG OG AGTBARE  
NU SALIGE JØRGEN HANSEN  
TRANBERG SOM BOEDE OG DØDE  
I FAABORG DEN 19. FEBRUAR ANNO  
1736 HANS ALDER 53 AAR

ILIGEMAADE HANS KIÆRE ELSKEN  
 DE HUSTRU ANNA JØRGENS SOM  
 DØDE DEN 17 MAJ ANNO 1737  
 HENDES ALDER 42 AAR DE  
 LEVEDE TILSAMMEN UDI ET  
 KIERLIGT ÆGTESKAB I 10 AAR  
 GUD GIVE DENNEM MED (ALLE  
 TROENDE) EN GLÆDELIG  
 OPSTANDELSE.

OMKAST OS EJ VORT HVILESTED, FORDI VI  
 ERE DØDE  
 MEN LAD OS SOVE HER MED FRED, TIL VI  
 VOR JESUM MØDE.

Naar der ikke findes nogle Begravelser i Koret og kun faa i Skibet, skyldes det sikkert, at Faaborg Sogn indtil 1860 var Anneks til Vester Nykirke. Det var navnlig Præsterne, som blev begravet i Kirkerne, men Sognefolk, som havde givet en Gave til Kirken, kunde dog ogsaa komme i Betragtning, saa vel som Kirkeværger. Begravelser i Kirkerne blev forbudt i 1805.

#### KALKMALERIERNE

Disse danner et helt lille Kapitel for sig, idet der under Arbejdet med Afbankning af løst Puds fremkom mange meget særprægede Kalkdekorationer under de gamle Kalklag.

Den først fundne var en Figur, som i alle Enkeltheder lignede den, som jeg fandt i meget ufuldstændig Tilstand i Aastrup Kirke. Den sad vest for det vestligste Vindue i Nordsiden i Højde med Vinduet, ca. 1,50 m. over Gulvet.

Som det fremgaar af vedf. Tegn., Fig. 10, bestaar Dekorationen af en 6-Bladet geometrisk Figur omsluttet af to koncentriske Ringe mellem hvilke der

findes en Række sammenslyngede »S«er, omgivet af Prikker. Udenom disse Cirkelslag er der tegnet en rhombeformet Figur, i hvis fire Hjørner der findes en Sløjfe. Farverne, som kun er sorte og

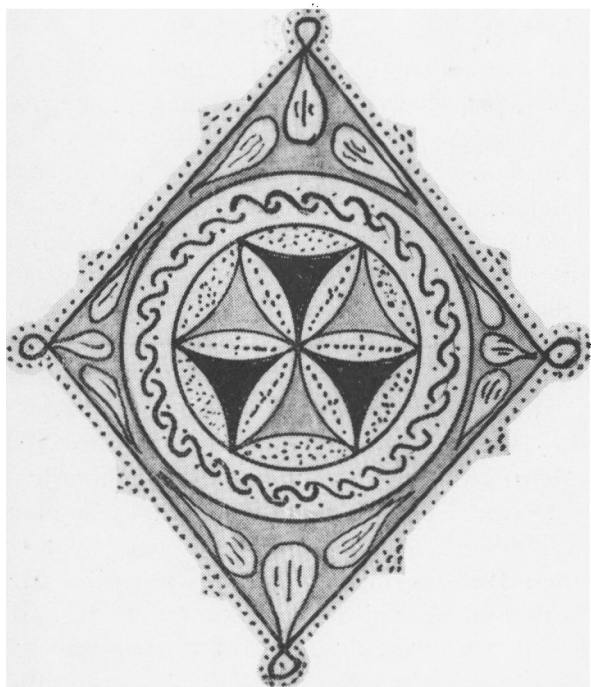


Fig. 10. Kalkdekoration, Roset, paa Nordvæggen.  
(Rekonstruktion).

røde, skifter overalt i Mønstrer: er det ene Felt i Rosetten rødt, saa er det næste af samme Slags sort. Bredden af Figuren er 67 cm; Højden 80 cm. Diameteren af Bladrosetten er 39 cm. Afstand fra vestligste romanske Vindue i Nordvæggen til Midten af Figuren er 1,6 m. Den eneste Forskel mellem Fi-

guren her og den i Aastrup er, at her staar Figuren paa Spidsen, i Aastrup laa den paa Fladen. Her er den rhombeformet, i Aastrup var den kvadratisk. Konservator Lind, som undersøgte Dekorationen, efter at hans Assistent Mogens Larsen havde afdækket den helt, anslaaer den til at være fra ca. 1550. I Aastrup Kirke mener jeg, at Dekorationen er ældre, idet den laa paa inderste Pudslag. De sammenslyngede »S«er har jeg foruden i Aastrup ogsaa fundet paa Væggene i Kalvslund Kirke.\*) Konservator Lind mener, de kan være fremkommet under Paavirkning fra Irland. Det er dog ikke lykkedes mig endnu at finde denne Bort i de irske Stenmonumenter eller i Klosterbøgernes rige Skatte af Rammedekorationer. Derimod er jeg blevet opmærksom paa en meget karakteristisk Dekoration fra en Flise i Oratoriet i Mellebaude nær ved Poitiers i Nordfrankrig, som efter den kendte irske kvindelige Arkæolog, Françoise Henry's Mening er en Prototype paa de velkendte irske Kors. Denne Flise-Dekoration minder i meget om den Bladroset, som udgør Størsteparten af Dekorationen. Bueslagene er dannet paa samme Maade, og Linjerne og Felterne er omgivet af Prikker. Den eneste Forskel er, at den franske Flise har en fire-Deling af Cirkelen, saa der fremkommer et Kors, hvorimod Faaborg Figuren har en seks-Deling af Cirkelen, saa der fremkommer en Roset. Som nævnt i min Redegørelse for den tilsvarende Figur fundet i Aastrup Kirke, er Rosetten her i Faaborg ogsaa omgivet af en firsidet »Sløjfe«, der er en meget gammel og meget yndet Dekoration. Museumsinspektør Dr. phil. Helge Søgaard har i en

\*) Findes paa den lille Sten paa Inglingehøjen ved Uppsala (•Kuml• 1951, S. 110.)



Kronik i »Jyllandsposten« for 18. Oktober 1953 omtalt denne Figur, og nævner flere andre Steder, hvor den forekommer. Den forekommer ifølge

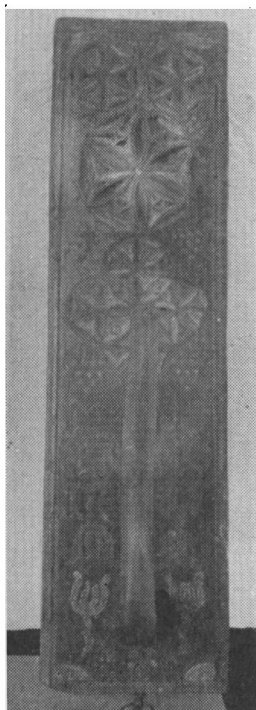


Fig. 11. Manglebræt fra 1785 paa Grindsted Museum.  
Prikkerne er rødmaledede paa grøn Bund.

hans Oplysninger ogsaa paa en romansk Døbefont i Lyngby Kirke i Vendsyssel og i Øster Starup Kirke ved Kolding. Udført med Cirkelslag kendes den fra Hørup Kirke i Lysgaard Herred og fra Linaa Kirke i Østjylland. Paa løse Genstande fra Vikingetiden skal den være ret almindelig. O. Nielsen har fundet den paa Gavlen af et Stolestade i

Vester Nebel Kirke ved Varde. (Efterladte Papirer i Stednavneudvalget, Kapsel 6, Side 86.) Her findes der to Figurer anbragt ovenpaa hinanden, forskudt 45 Grader i Forhold til hinanden. I Midten er skaaret et Kors. I Dansk Folkemuseum findes

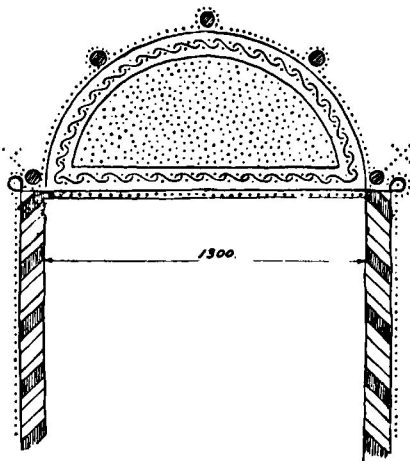


Fig. 12. Norddør. (Rekonstruktion).

Sløjfen paa et Manglebrædt fra Bornholm fra 1714. Det kan fastslaaes, at Figuren er ældgammel og forefindes paa baade germansk og nordisk Omraade i Hedenskabets Tid og senere paa Kirkeinventar og Husgeraad. Det maa være et Symbol i Lighed med Hagekorset, men om dets Betydning er der delte Meninger.

Selve *Rosetten* findes paa Manglebrætter i Museerne i Grindsted og Herning og har aabenbart ogsaa været et af Almuen meget yndet Dekorations-Led. Paa et af Manglebrætterne i Grindsted findes ogsaa de røde Prikker i Forbindelse med Figuren.

Naar jeg saa udførligt gør Rede for dette Spørgs-

maal, saa er det fordi jeg mener, at der med disse Dekorationer synes at være Tale om en ganske særlig Stilart, som har Tilknytning, navnlig til disse midtjydske Egne. Paa Grund af, at Figurerne bestaar af Streger og ikke af Flader, er de ret vanskelige at opdage, og mange Tilfælde af lignende Art kan være undgaaet Opmærksomheden hos Haandværkerne, naar en Kirke restaureredes. Det er mit Indtryk, at man hidtil i særlig Grad har været opmærksom paa *Kalkmalerier* og ikke saa meget paa *Kalkdekorationer*.

Foruden denne Roset fandtes der Spor af to andre Rosetter af samme Art, den ene mellem Nordvinduerne, den anden paa Nordsiden af Indgangsbuen til det gotiske Rum i Taarnet. Den førstnævnte Roset blev aftaget og deponeret i Museet i Esbjerg. Dens endelige Opbevaringsplads er endnu ikke afgjort. De andre kunne ikke bevares.

Men der var andre Kalkdekorationer. Over Norddøren var der en meget morsom og farverig Dekoration sammensat af lignende Elementer som Rosettens. Desværre er det ikke muligt at gengive Farverne i Aarbogen. En sort Tegning giver kun et daarligt Indtryk af den Farveglæde, hvormed Maleren har ført sin Pensel. Bueslagene var røde, »S«'erne sorte. Prikkerne i Tympanon-Feltet var baade røde og sorte og virkede som en hel »Konfetti«-Regn. »Sløjfen« var ogsaa antydet. Langs begge Sider af Døren var der Skraabaand i skiftevis rødt og sort.

Over Syddøren var der noget lignende, men i Stedet for Prikkerne, var der Streger i Tympanon-feltet. Maaske disse Streger har været Linjer fra en Palmette-Dekoration, saaledes som den fandtes

i en Vægfrise paa Nordvæggen. Men Pudslaget her ved Syddøren var meget medtaget, saa et helt tydeligt Billede af Dekorationerne paa dette Sted var det ikke muligt at faa.

Frisen paa Nordvæggen var lige saa broget og

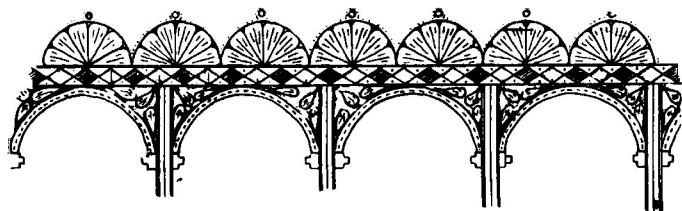


Fig. 13. Frise paa Nordvæg. (Rekonstruktion).

varieret. Den sad i en Højde af 1,5 m. over Gulvfladen, altsaa højere end Stolestaderne. Desværre var det ikke muligt at finde, hvilken Gulvlinje de nedadgaaende »Søjler« havde haft Forbindelse med. Fugtighed havde ødelagt Pudslagene. Farverne skiftede ogsaa her hele Tiden. Var den ene Palmette rød med sorte Prikker, var den næste sort med røde Prikker. »Ruderne« skiftede ogsaa mellem rødt og sort. Disse Palmetter og Rudefigurer findes paa sengotiske Prædikestole i Aastrup, Gesten og Henne. Jeg har ogsaa bemærket dem paa Dragkister paa Nationalmuseet. Ifølge Mag. Chr. Axel Jensen er Prædikestolene »vestjydsk Snedkerstil.«

Det er et Spørgsmaal, efter at disse Elementer er paavist ogsaa som Kalkdekorationer, om det ikke er en vestjydsk Almestil i det hele taget.

Paa Ribberne og Hvælvingskapperne i Taarnrummet fandtes der ogsaa Kalkmalerier. Det var de saakaldte »Sparrer« og »Krabber«. (Se Fig. 14.)

Deres Tilstand var saa daarlig, at de heller ikke kunne bevares. Lignende Dekoration er senere fundet i Sandager Kirke paa Fyen. Disse daterer Konservator Lind til ca. 1500. Ovenover den

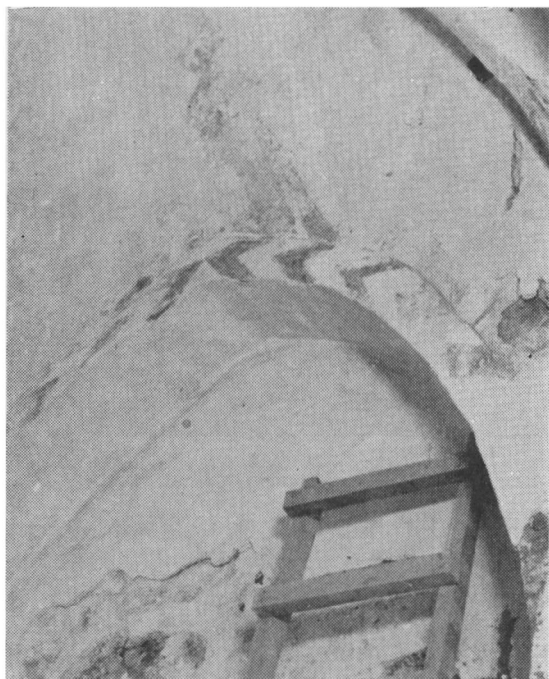


Fig. 14. Spor af Kalkmaleri i Taarnrummet.

før nævnte Roset paa Indersiden af den nordlige Indgang til Taarnrummet var der et utydeligt Billede i sort, som efter Konservator Linds Mening kan være Rester af et Epitafium. I Sydsiden fandtes et tilmuret romansk Vindue. Omkring Vinduesaabningen og inde i Karmen var der røde og sorte

Felter, en Imitation af Kvadersten. Denne Udsmykning var ældre end de øvrige Dekorationer.

Tagværket var fornyet, saaledes at der ikke var noget særligt historisk interessant ved det. Der-



Fig. 15. Overligger over den gamle Præstedør.

imod var der et skjult romansk Vindue oppe over Vaabehusets Loft med smukke Ornamente. Rester af et lignende Vindue ligger under Trappen til Taarnet.

Kirkens smukkeste Pryd er dog den endnu synlige Overligger over den gamle Præstedør. Den viser, hugget med svage Linjer i den plane Granitflade, to Dyr, som gnaver paa Roden af et lille Træ. Døren er blevet aabnet og taget i Brug igen i Pastor Gunnar Schmidts Tid. Paa Fig. 15 er Overliggeren søgt tydeliggjort ved Optrækning med sort, da den Gengivelse, der findes i »Jydske Granitportaler« af Dr. phil. M. Mackeprang, Side 2, Fig. 1, ikke gengiver Enkelthederne i Billedet. Om

selve Døren, som er meget smal, bemærker Dr. Mackeprang, at den er et »rent Unikum i Retning af Slankhed« og at det aabenbart ikke har været »noget fedt Kald« at være Præst i Faaborg.

En lille interessant Detaille, som Magister Stiesdal gjorde mig opmærksom paa, da han hjalp mig

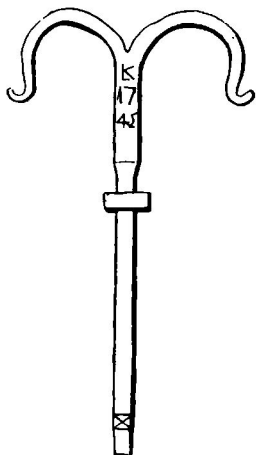


Fig. 16. Murankret i Kirkens Sydmur.

med Undersøgelsen af Kirken, er de Aarstal og Bogstaver, som findes paa Murankrene paa Syd-muren og Østmuren her paa Faaborg Kirke. De viser, hvornaar Muren er omsat eller repareret. Paa Syd-muren staar paa et af Ankrene »K L 1745« og paa et Anker paa Østmuren »S L 1745«, aabenbart to Brødre, som har smedet dem.

En Undersøgelse af en Kirke, som den, der her er forsøgt, er et meget omfattende Arbejde, som en enkelt Mand ikke kan gennemføre uden Assi-

stance. Men den har jeg ogsaa haft fra mange Sider. At takke dem alle er ikke muligt her, det vil føre for vidt! Der er vel ingen, der vil tage mig det ilde op, hvis jeg undlader det, og nøjes med at



Fig. 17. »Assistenterne« ved Møntfundene.

takke de Børn, som en kold og mørk Vinterdag hjalp Pastor Holdt og mig med at finde de mange Mønter i Koret. Deres Billede skal ogsaa med, selv om de har rystet lidt paa Grund af Kulden og Billedet derfor er blevet lidt uskarpt. Det er dem, der engang i Fremtiden skal være »Murankre« for den gamle Kirke.

---