

Materielle statussymboler hos sjællandske bønder i 1700-tallets første halvdel

Martin T. H. Bork

Fortid og Nutid, december 2002, s. 278-297

På trods af de meget ensartede livsvilkår og det tætte samliv fæstebønder levede under før landboreformerne, var der under overfladen relativt store forskelle selv på lokalt plan. Med udgangspunkt i en konkret landsby, vises forskelligheder på det materielle plan blandt bønderne i landsbyen. Med skifteregistreringer som kilde undersøges gårdfæsternes brug af statusmanifesterende symboler. Der tegner sig en række mønstre i familiernes indbo, som udtryk for forskellig materiel status, men også som udtryk for en relativt stor diversitet i den materielle kultur. Det viser sig bl.a., at sengene med indhold har spillet en betydelig rolle som statussymboler.

Martin T. H. Bork, født 1971, stud.mag.art i historie ved Københavns Universitet. Har bl.a. skrevet »Priser og bytteforhold i den sjællandske hovedgårdsøkonomi i det 18. århundrede«, Dan H. Andersen m.fl. (red): *Landbrug, Lokalhistorie og Langt fra Danmark. Festskrift til Erik Helmer Pedersen*, Odense 2002.

Den traditionelle histories fremstilling af forarmede, undertrykte og ved hjemstavnens fastholdte bønder i det 18. århundrede er på det seneste nuaneret en del. Dybdegående intensive undersøgelser af mindre afgrænsede lokalområder har vist så store variationer og ofte modsatrettede interesser hos bondebefolkningen, at det traditionelle indtryk af en på mange områder stort set homogen bondegruppe ikke længere lader sig fastholde.

Et begreb som handelsbønder har været anvendt om en gruppe bønder, som adskilte sig fra andre og optrådte som mellemhandlere mellem leverandører og opkøbere.¹ »Fatalister« og »stræbsomme« er endnu andre begreber om bønder, hvis formål er at rette opmærksomheden på de indbyrdes forskelle og konflikter, som præger bondemiljøer.² Selve begreberne bonde eller landmand har også været genstand for en undersøgelse, som har vist, at de ikke er entydige, men at der også i

1700- og 1800-tallet blev knyttet ganske bestemte indholdsmæssige værdier til begreberne, og at begrebsindholdet ændredes over tid.³

Selvom landbohistorikeren Fridlev Skrubbeltrang også fandt forskelle og variationer blandt landbobefolkningen, var hans fokus og analytiske tilgang ikke rettet mod en dybere kulturel forståelse af disse forskelle. For Skrubbeltrang var landbohistorien et politisk og økonomisk projekt. Han undersøgte landbobefolkningens levevilkår og skrev de fattiges og undertryktes historie. Han fokuserede derfor på undertrykkere og undertrykte frem for på den interne diversitet. Dette fokus har stærke rødder og præger stadig meget af den landbohistoriske forskning.

Inspirationen fra den historiske antropologi og diskussionen om forståelsen af det anderledes har flyttet fokus fra årsag/virkningsforhold til et fokus på kulturelle betingelser og udtryks-

Fig. 1. Skafterup landsby før udskiftningen i 1798. I forhold til mange af de øvrige landsbyer under Holsteinborg gods, var Skafterup en forholdsvis stor landsby. Fra landsbyen udgik vejene mod syd til Bisserup med 15 gårde, mod nordvest til Nyrup med fem gårde, mod øst til Spjellerup med 11 gårde og mod nord til Tornemark med 17 gårde. Rundt om landsbyen lå markerne, som blev dyrket indenfor fællesskabets rammer (Matrikelarkivet: Skafterup byes jorder 1798).



former. Sagt på en anden måde kan ændringen i fokus formuleres som en undersøgelse af *levevis* frem for konkrete *levestandarder*. De forskellige kulturelle udtryksformer ses som et udslag af ikke bare forskellige fysiske og økonomiske betingelser, men også af et forskelligt socialt-, traditions-, og interesseremæssigt tilhørsforhold.

Selvom der emnemæssigt er forholdsvis stor forskel mellem forskningen i levestandarder og forskningen i levevis, er det ofte de samme kilder som benyttes, blot læses de på en anden måde. Da Annaleshistorikeren Emmanuel Le Roy Ladurie i 1975 pludselig emnemæssigt skiftede kurs og udgav et epokegørende historisk værk om middelalderlandsbyen Montaillou med en blanding af metoder fra såvel historie som antropologi, var det på baggrund af et kendt inkvisitionshistorisk kildemateriale, udnyttet på en anden

– og på det tidspunkt helt ny – måde.⁴ Frem for at skrive inkvisitionens historie søgte han efter udsagn i retsprotokollerne, som fortalte om landsbyboernes sociale relationer og traditioner.

I denne artikel vil jeg forsøge at udnytte et kendt kildemateriale på en utraditionel måde. Dødsboskifter efter bønder har hidtil mest været benyttet kvantitativt som udtryk for gruppens velstandsniveau eller til bestemmelse af bestemte genstandes udbredelse geografisk. Jeg har imidlertid læst en række dødsboskifter kvalitativt i et forsøg på at fravriste dem oplysninger om bøndernes materielle kultur med henblik på at bidrage til en nuanceret af 1700-tallets klassiske fæstebønder. Spørgsmålet er simpelt formuleret: Hvor ens boede bønderne?

I denne sammenhæng forstår jeg materiel kultur som det sæt af indforståede symboler og meninger, som

knytter sig til de enkelte fysiske genstande. Jeg vil i artiklen søge mønstre i bøndernes bohave, som i konteksten efter min mening blev defineret som meningsbærende. Det er disse symbol-ladede genstande, jeg er interesseret i.

En landsby som mange andre

Undersøgelsen lægges i landsbyen Skafterup i perioden ca. 1723 til 1755. Skafterup ligger i Sydvestsjælland, og hørte under grevskabet Holsteinborg. Landsbyen minder på mange måder om enhver anden godsadministreret landsby fra samme periode. De i fællesskab dyrkede marker omkransede gårdene, som lå tæt langs landsbyens gader med kort afstand til gadekæret. I Skafterup havde hver gård det samme jordtilliggende på lidt over fem td. hartkorn, og fæstebønderne ydede den samme landgilde og småredsel. Landsbyen bestod i første halvdel af 1700-tallet af 18 gårde, seks huse og en skolemesterbolig. 11 gårde var firlængede, mens syv var trelængede. Stuehusene varierede fra otte til 15 fag dvs. fra ca. 14 meter til ca. 26 meter. Til sammenligning var husene i Skafterup kun på seks fag dvs. ca. ti meter hver.⁵

Sammenligninger af skifternes aktivmasse med andre undersøgelser tyder på, at bønderne i Skafterup var relativt mindre velhavende end den gennemsnitlige sjællandske bonde. Skrubbeltrang har beregnet gennemsnitsformuen og gennemsnitsgælden for 11 sjællandske godsområder.⁶ Både formue og gæld er gennemsnitlig omkring 30 rdl. (ca. 20%) lavere i Skafterup end i Skrubbeltrangs materiale. Karen Schousboe har undersøgt den gennemsnitlige formue hos gårdmandsboerne under Holsteinborg Gods i perioden 1750-1760.⁷ Hun finder en gennemsnitsformue på 170 rdl. Også i forhold til dette tal var bønderne i

Skafterup mindre velhavende. Her var gennemsnitsformuen 136 rdl. i den undersøgte periode – altså 25% lavere. Alle de nævnte gennemsnitstal dækker dog over store variationer såvel lokalt som regionalt.

Jeg har undersøgt så mange af landsbyens 18 gårde som muligt inden for perioden. I nogle tilfælde blev en gård skiftet mere end én gang i perioden. I de tilfælde har jeg brugt det tidligste skifte som grundlag for min undersøgelse, idet jeg fandt en relativ stor overensstemmelse mellem gårdenes inventar i de efterfølgende skifteopgørelser. Jeg har registreret i alt 22 skifter fra Skafterup i perioden (Tabel 1).⁸

Kildemæssige problemer

Skiftematerialet i de danske godsarkiver er sjældent brugt forskningen. Det skyldes til dels, at der knytter sig en række kildemæssige problemstillinger til brugen af materialet. Først og fremmest stilles der ofte spørgsmålstejn ved, hvor fyldestgørende skifteprotokollerne er.⁹ Det hævdes, at dødsboet i mange tilfælde var tømt for genstande af værdi inden godsets skifteforvalter kom på besøg. Dyr – især stude – udgjorde ofte boets væsentligste aktiver.

En del af de øvrige problemer knytter sig til spørgsmålet om skifternes kildeværdi i forhold til bøndernes formueforhold. Interessen drejer sig i det tilfælde om indboets værdiansættelse. Problemet er, at vurderingerne i skifteprotokollerne ofte var langt lavere end den reelle auktionsværdi. Bønderne vil således forekomme fattigere, end de ofte var. Det hævdes ligeledes, at boopgørelserne sjældent er fra fæstebøndernes »gode tid«. I de fleste tilfælde gik længere tids alderdom, sygdom eller svaghed forud for bondens død. Det er således et nedslidt bo, som registreres.

Tabel 1. Skifter fra Skafterup.

Skiftedato	Afdødes fornavn	Afdødes efternavn	Skiftenummer
19.03.1723	Thomas	Jørgensen	1
10.10.1724	Johanne	Olufsdatter	2
11.12.1724	Karen	Rasmusdatter	3
03.12.1725	Jens	Hansen	4
01.03.1728	Maren	Laursdatter	5
01.10.1728	Dorthe	Laursdatter	6
17.06.1729	Magrete	Mikkelsdatter	7
31.10.1729	Ellen	Hansdatter	8
22.05.1730	Ole	Pedersen	9
31.08.1730	Anne	Knudsdatter	10
04.11.1730	Anne	Christensdatter	11
02.06.1738	Morten	Jensen	12
10.11.1738	Ellen	Nielsdatter	13
01.08.1741	Niels	Pedersen	14
25.01.1745	Niels	Olesen	15
16.11.1745	Peder	Hansen	16
29.12.1746	Kirsten	Pedersdatter	17
04.08.1750	Peder	Pedersen	18
09.11.1751	Karen	Jacobsdatter	19
10.11.1751	Rasmus	Christensen	20
24.07.1754	Kirsten	Nielsdatter	21
08.10.1755	Mathias	Pedersen	22

Når det er sagt, må det føjes til, at det danske skiftemateriale er meget omfattende og kontinuerligt. Der er trods alt værdifulde oplysninger at hente ved en systematisk forskningsindsats. En af kvaliteterne ved det danske skiftemateriale er, at indboet blev registreret rum for rum. Det skaber en helt speciel mulighed for at »træde ind« hos bonden og udnytte dette i en analytisk sammenhæng. På den ene side er problemerne i materialet afgjort til stede. På den anden side har problemerne forskellig relevans i forhold til problemstillingen.

I forhold til spørgsmålet om hvorvidt boet var tømt for værdi inden registreringen, mener jeg ikke, at mulighederne for tømning var så store, som kritikerne hævder. Godsadministrationen havde som oftest et stort og godt kendskab til godsets bønder. Ikke blot førte man nøje regnskab med bøndernes restancer til godset, i mange tilfælde førte ledelsen også lister over gode og dårlige, arbejdsomme og dovne bønder. Et brev fra godsforvalter Garb på Holsteinborg illustrerer dette kendskab til bønderne: »[En bonde i Venslev har overfaldet en anden.] Effter loven

kunde hand vel tilfindes at bøede for haargraeb og jord skuf 36 rd foruden at bøede for huus freed. Men som mandens maadelige tilstand ikke taaler saa stoere udgifter og er desuden temmelig stræbsom, saa indstilles underdanigst om han ikke høynaadigst maae modereres til enten at staae i gabe stokken eller riide træe hæsten samt at betale til sognets fattige 1 til 2 rd.«.¹⁰ Godset havde interesse i, at fæstegårdene blev drevet godt og forsvarligt. Gårdene var godsets ejendom, og »huslejen« blev betalt i landgildeydelse, som kun kunne inddrives, hvis gårdene blev drevet virksomt. På den baggrund var det en fordel for godsledelsen at have nøje kendskab til bøndernes personlige egenskaber og forhold.¹¹ Af den grund mener jeg der var grænser for, hvor store værdier det kunne lykkes at udtage af boet.

En synsforretning over fæsternes personlige forhold under Holsteinborg Gods, udarbejdet i 1758, vidner helt konkret om et godt kendskab til godsets bønder.¹² En synsforretning gav ikke umiddelbart anledning til økonomiske byrder for bønderne, hvorfor opgørelsen ikke gav bønderne et direkte incitament til at skjule hvad de ejede. I denne synsforretning gennemgås og karakteriseres de enkelte fæsteres forhold og ejendele. Som et fingerpeg om, hvorvidt det var almindeligt at udtage dyr af boet før boregistreringen, har jeg sammenlignet det gennemsnitlige antal dyr i skiftematerialet med det gennemsnitlige antal dyr i synsforretningen. Resultatet ses af tabel 2. Hvis

der systematisk blev udtaget dyr af dødsboerne, bør det gennemsnitlige antal dyr i skifterne være lavere end i synsforretningen.

Det modsatte synes at være tilfældet. Det gennemsnitlige antal dyr er konsekvent lavere i synsforretningen end i dødsboerne. Det meget lave tal for kvæg i synsforretningen kan skyldes kvægpestens nylige hærgen. Det skal også nævnes, at synsforretningen blev udarbejdet om vinteren i februar måned, hvor dyreholdet normalt var mindre end om sommeren. Det gennemsnitlige dyrehold i dødsboerne er på den anden side ikke et »sommertal«, men et gennemsnitstal for alle årstiderne bestemt af hvornår bønderne døde. Jeg kan ikke på baggrund af tabel 2's tal hævde, at der typisk blev udtaget husdyr før boregistreringen.

I forbindelse med min gennemgang af skiftematerialet fra Skafterup, har jeg registreret op til tre skifter fra samme gård i den behandlede periode. I disse tilfælde har jeg fundet en tydelig overensstemmelse mellem bohavet fra gang til gang. Også af den grund tyder skifterne ikke på en systematisk unddragelse, med mindre det stort set var det samme, som blev udtaget hver gang. Alligevel er der ingen tvivl om, at skifteforretningerne i mange tilfælde ikke er fuldkomne. Det er f.eks. bemærkelsesværdigt, at det kun er halvdelen af skifterne fra Skafterup, som indeholder beklædningsgenstande. Selvfølgelig fandtes der også tøj på de øvrige gårde, men enten var det udtaget og fordelt til arvingerne inden registreringen, eller også så skifteforvalteren i nogle tilfælde bort fra disse dagligdags effekter.

Mange af de nævnte kildemæssige problemer knytter sig til spørgsmålet om bøndernes formueforhold. Ved en kvalitativ udnyttelse af kilderne er det ikke formålet at finde rige og fattige bønder. Den forskellige materielle konsumtion hos bønderne kan lige så-

Tabel 2. Gennemsnitlig antal dyr på Skafterups gårde.

	Heste	Kvæg	Får	Svin
Skifter 1723-55	9	7,7	12,3	9,3
Synsforretning	8,4	3,6	7,6	3,4

vel komme til udtryk gennem relativt billige indbogenstande. Jeg ser således ikke umiddelbart noget problem i, at enkelte særligt værdifulde genstande evt. blev udtaget af boet før registreringen. De mønstre i den materielle kultur, som jeg søger, er ikke kun afhængige af enkeltgenstande, men må formodes at gennemsyre store dele af indboet.

I forbindelse med en karakteristik af bøndernes materielle kultur er det største problem i skifterne de forskelligartede beskrivelser af indboet. Ofte er beskrivelserne ikke særligt sigende. En kiste kunne f.eks. både være af ege- eller fyrretræ, have lås og nøgle, være bemalet, have metalbeslag eller være kort eller lang. I den forbindelse må der udvises forsigtighed med en alt for vidtgående fortolkning af enkeltgenstande på baggrund af beskrivelserne i skifterne. Ofte kan værdiansættelsen af den enkelte genstand dog ved indbyrdes sammenligninger antyde materialet, typen og kvaliteten af genstanden.

Regionale forskelle

Før jeg ser nærmere på bohavet på de enkelte gårde i Skafterup, skal jeg kort sammenligne disse gårdes indbo med indboet fra gårde i andre områder. Jan Steen Jacobsen har i en artikel undersøgt indboet på gårdene i den nordvestsjællandske landsby Hølkerup i slutningen af 1700-tallet.¹³ I forhold til inventaret på gårdene i Skafterup havde gårdene i Hølkerup flere genstande af tin – især tallerkener. Forskellen skyldes måske et generelt højere velstandsniveau i 1700-tallets sidste halvdel. Det er også kendetegnende, at de fleste gårde i Hølkerup havde bilæggerovne, mens gårdene i Skafterup havde kakkelovne. Forskellen består formentlig i ordvalget frem for en egentlig fysisk for-

skel. Stolehynder var meget udbredt på gårdene i Skafterup i modsætning til gårdene i Hølkerup, hvor der tilsyneladende ingen var. Bortset fra disse forskelle var landbrugsredskaber og typen af det øvrige indbo forholdsvis ensartet på gårdene i Skafterup og Hølkerup.

Palle Ove Christiansen har i sin disputats udskrevet indboet fra en enkelt gård i Gørslev på Midtsjælland af »middel kvalitet« fra 1765.¹⁴ Landbrugsteknologisk var gården i Gørslev på et højere niveau end gårdene i Skafterup og Hølkerup. Disse gårde havde alle en enkelt plov og de fleste en enkelt harve, mens gården i Gørslev havde hele tre harver – to af jern med 6 bulle (rækker af tænder) og én af træ. I det hele taget var gården i Gørslev velassorteret i arbejdsredskaber, men samtidig havde den, ligesom gårdene i Skafterup, en del andet indbo. Det meste af dette indbo var placeret i kammeret eller køkkenet, som var særdeles veludrustet. På gårdene i Skafterup er der en tendens til, at det meste indbo var placeret i stuen.

Bevæger vi os over Sundet til Skåne finder vi større forskelle i indboet i forhold til de nævnte danske gårde. Börje Hanssen har i sin bog om Österlen konstrueret et typisk gårdinventar på en gård fra Skåne i sidste del af 1700-tallet.¹⁵ Mens de danske gårde havde to eller tre senge i stuen, havde gården fra Skåne kun én. Antallet af dyner i hver seng var også forskelligt. Mens sengen på gården i Skåne kun havde to dyner – en overdyne og en underdyne – havde sengene på de danske gårde typisk to underdyner og en overdyne. Endvidere var antallet af vogne og slæder langt højere på gården fra Skåne end på de danske gårde. Inventaret på gården i Skåne knyttede sig i det hele taget mest til gården som arbejdsplads. Værktøj, redskaber og husgeråd var i højere grad repræsenteret end nips og pyntegenstande.



Fig. 2. Sparsomt indrettet køkken. Køkkenet var på sjællandske gårde placeret direkte i den store skorsten. På ildbænken ses bl.a. en ildtang og en trefod. Oven over hænger en grydekrog. Bageovnen ses indfyringen til bageovnen højere oppe. Varmen fra bilæggerovnen i stuen blev holdt ved lige fra køkkenet (location: Frilandsmuseet, Foto: Louise Mengers).

Disse få eksempler viser, at der kunne være større eller mindre variationer i gårdenes indbo mellem forskellige lokaliteter inden for et forholdsvis lille geografisk område. Nogle af forskellene kan henføres til forskellige fysiske vilkår, andre må søges i forskellige kulturelle traditioner.

Indboet på gårdene i Skafterup

Selv indenfor rammerne af en enkelt landsby viser der sig forskelle på gårdene imellem. Gårdenes fysiske størrelse og indretning i Skafterup var forskellig. Antallet af beboede rum (stue, kamre og køkken) varierede fra to til seks. På

Tabel 3. Fordelingen af udvalgte genstande på gårdene i Skafterup.

Nr.	Sengesteder i stuen		Lagener i stuen		Hovedpuder		Hynder				Kister							
	Fyrretræ	Ege-træ	Blårgarns	Hørgarns	I kamre	I stue	Uspec.	Flo-sede	Kalve-skind	Uld-ne	Egetræs-kiste	-med beslag/lås/nøgler		Fyrretræs-kiste		-med beslag/lås/nøgler		
											I stue	I kamre	I stue	I kamre	I stue	I kamre	I stue	I kamre
22	2		x		1	3+6												
20	2		x			1+2												
18	1	1	x			2+2									2			
17	1 ^A	1	x			4+5	1	3			2		1		1		2 ^A	
16	2	1	x			2+2												
15	3 ^A		x			1+2+2					1		1				1 ^A	
13	1	1	x			4+5	4				2		2		1			
11		2	x			3+3	3	1	3								2	1
10		2	x			1+2	5				2		2					
9		3	x	x	2	2+4+6	1	2			2		2					
8	1 ^A		x	x	2	2+3	3				1	1						
7	1 ^A		x			2	2	1										
5		2 ^B	x	x	1	3+5	5				1						1 ^A	
3	1	1	x	x	2	4+5	5	2					1			1		
2		2	x		1+2	2+2	4										1 ^B	
1	1		x	x	4	4	3				2		2		2			1

A = Af fyrretræ efter vurderingen at dømme

B = Af egetræ efter vurderingen at dømme



Fig. 3. Stuelænge af sammenbygget fir-længet gård fra det østlige Midtsjælland, som den så ud ca. 1800. Stuevinduerne ses til højre for indgangen (location: Frilandsmuseet, Foto: Louise Mengers).

de mindste gårde var der blot en stue og et køkken, mens der på den største gård var stue, køkken, to kamre, et mindre kammer og et drengeskammer. Sammenligner vi antallet af registrerede genstande fra gårdene, varierer mængden fra 64 til 218. Det var ikke den mindste og største gård, som havde henholdsvis 64 og 218 genstande. Faktisk havde de to mindste gårde med kun to beboede rum henholdsvis 92 og 100 genstande, mens den største gård med seks beboede rum til sammenligning kun havde 129 genstande. Der er således ikke umiddelbart nogen sammenhæng mellem antallet af rum og antallet af genstande. En lille gård kunne have mange ting, mens en stor gård kunne være sparsomt indrettet og udstyret.

Udover de beboede rum var der til de fleste gårde i Skafterup knyttet et huggehus¹⁶ med redskaber og værktøj, samt øvrige længer hvor vogne og visse redskaber var placeret. Desuden havde nogle gårde genstande placeret på loftet og i kælderen.

Ved en umiddelbar gennemgang af bøndernes indbo i Skafterup synes indboet at være meget ensartet. En blanding af mange nødvendige brugsgen-

stande og få undværlige luksusgenstande, men går vi ned i detaljen, er der selv inden for denne landsby relativt store og betydelige variationer. Analyseres sammenhængen i indboet gårde imellem, viser der sig nogle mønstre, som sikkert ikke er tilfældige.

Bondens gård var både et hjem og en arbejdsplads. Indboet kan derfor groft opdeles i effekter, der knytter sig til gården som arbejdsplads og effekter, der knytter sig til gården som hjem. Jeg koncentrerer mig her om det indbo, der knytter sig til gården som et hjem. Disse genstande finder vi oftest i stuen eller i tilstødende kamre. Stuen var på mange måder et vigtigt rum; her stod det store bord, hvor husstandens medlemmer indtog dagens fleste måltider. Gårdmanden sad for bordenden, og karlene på bænken langs vægen på den ene side af bordet. Kvinderne og pigerne stod op langs den anden side.¹⁷ Langs væggen modsat bordet stod ofte to såkaldte sengesteder, hvor manden og konen på gården sov. Desuden var der i den såkaldte krog mellem bilæggerovnen og den ene seng, plads til stole, rokke, en kiste eller en slagbænk. Stuen var også det sted, man opholdt sig om aftenen in-

Fig. 4. Krogen mellem bilæggerovnen og en seng blev ofte brugt som spindeplads. Her ses desuden en vugge (location: Frilandsmuseet, Foto: Louise Mengers).



den sengetid. Her strikkede, spandt og kartede kvinderne, mens mændene f.eks. reparerede og udbedrede småskader på redskaberne.¹⁸ Stuen var også gårdfamiliens ansigt udadtil. Det var her naboer eller fremmede blev budt ind og opvartet, alt imens de skabte sig et indtryk af familien på gården gennem de ting, som stod i stuen. Det var således ikke ligegyldigt hvad man så, når man kom ind i bondens stue. Der var knyttet status og social prestige til meget af stuens inventar. Ved at fokusere på forskellene i indboet mellem de enkelte gårde, får vi indtryk af bredden i den materielle kultur, inden for hvilken bønderne markerede status og tilhørsforhold gennem fysiske symboler.

Karen Schousboe peger i en artikel på, at den opsparing, som det var muligt at tilvejebringe for en fæstebonde havde to funktioner.¹⁹ Dels skulle den sikre et fornuftigt generationsskifte i landbruget. Det var nødvendigt at have startkapital og indfæstningspenge, når man fæstede gård. Dels havde opsparingen en parallel funktion som statussymbol i lokalsamfundet. Opsparingen blev typisk anbragt i dragt-

og bordsølv og sølvpenge, men også i heste og kreaturer. De materielle statussymboler var med til at styrke kreditværdigheden og anseelsen af den formuende bonde. Kreditværdigheden var vigtig i datidens tætte landsbyfællesskab, som var præget af naturalieøkonomi: »En sådan traditionel naturalieøkonomi medførte nemlig tætte kontakter til naboerne, typisk underbygget af gensidig hjælp og langfristede lån af rede penge, redskaber, sæd, tækkehalm o.m.a. Fundamentet for sådanne lån må selvfølgelig være en stadig styrket »kreditværdighed«, hvor betoningen ligger på den kontinuerligt bekræftede pålidelighed.«²⁰ Schousboe finder altså, at det inden for bondens materielle kulturelle opfattelse blev tillagt værdi at eje især sølv, heste og kreaturer: »Opsparingens form (...) [var] et vigtigt udtryksmiddel i den kulturelle kommunikation i lokalsamfundet blandt bønderne« – konkluderer Schousboe.²¹

Hos bønderne i Skafterup finder vi stort set intet sølv. I et enkelt skifte (nr. 11) registreres et »lidet sølf bægere« til 1 rdl. 2 mark, men ellers intet. Det er selvfølgelig muligt, at alt sølv i

hvert eneste tilfælde var udtaget af boet inden registreringen. Andre genstande kunne også være tillagt symbolværdi. Noget tyder på, at sengene og deres indhold af sengetøj har spillet en vis rolle i bøndernes kulturelle kommunikation i Skafterup.

I den frømtalte synsforretning fra 1758 over bønderne i Skafterup blev bl.a. deres indbo gennemgået.²² Det er interessant, at bøndernes senge og sengetøj er anført blandt andet mere værdifuldt bohabe som vogne, bryggerkedler og ovne. Beskrivelsen af sengene er ikke særlig udførlig, men dog udspecificeret i forhold til resten af indboet. Sengene er f.eks. beskrevet således: »2 senge med slette og daarlige klæder udi«, eller »2 sænge med skikkelige klæder udi«, eller »en stakkels sæng med nogle faae og ringe klæder udi.« Det har tilsyneladende været tillagt betydning, hvordan senge og sengetøj tog sig ud. Resten af indboet blev blot slået sammen under ét og karakteriseret som f.eks. »slet«. Antallet af senge hentyder uden tvivl til dem, som stod i stuen. Hvad der fandtes af senge til tjenestefolk og børn, var tilsyneladende ikke interessant.

Selvom ophavsmanden til synsforretningen var godsforvalter og ikke bonde, så var han dog en mand, som boede på landet og omgikkes bønder til daglig. Med sig på synsforretningen havde han faktisk to bønder, som skulle stå inde for rigtigheden af oplysningerne. Lad os se lidt nærmere på de omtalte senge hos bønderne.

Senge og sengetøj

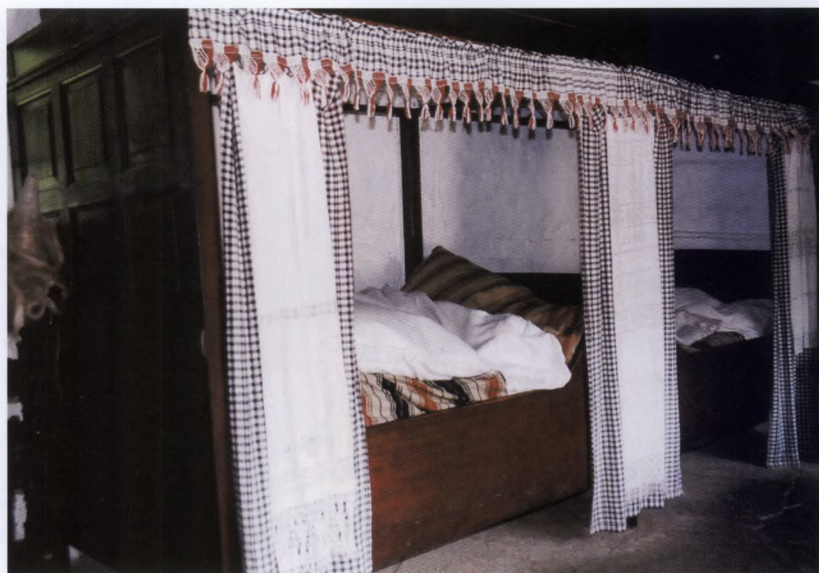
I de tilfælde sengenes træsort er beskrevet drejer det sig om fyrre- eller egetræ. Egetræssengene var typisk højere værdisat end fyrretræssengene. De senge, som var placeret i kamre eller i køkkenet blev ofte blot benævnt »sengested«. Af og til også om materia-

let var fyrre- eller egetræ. Disse senge var til børn og tjenestefolk eller evt. aftægtsfolk. Slagbænken i stuen blev også benyttet som seng. Sengene i stuen var de fineste og mest veludrustede. De optog en stor del af stuens plads og blev set af alle besøgende. Disse senge er som regel altid beskrevet mere udførligt – dvs. med angivelse af, om de var af fyrretræ eller egetræ, farver på sengetøjet osv. Nogle var af billigt fyrretræ, mens andre var af det solide og noget dyrere egetræ. Ikke så få var med himmel og forhæng. I tabel 3 har jeg opdelt skifterne i forhold til sengens træsort.

Mange gårde havde både fyrre- og egetræssenge i stuen. Gårdene i skifte nr. 1, 7 og 8 havde kun én seng i stuen mens gårdene i skifte nr. 9, 15 og 16 havde hele tre senge. I skifte nr. 9 var alle af egetræ heraf én med himmel. Gården i skifte nr. 11 havde to egetræssenge i stuen begge med himmel. Gårdene i skifte nr. 1, 7, 8, 15, 20 og 22 havde alle udelukkende senge af fyrretræ, mens gårdene i skifte nr. 2, 5, 9, 10 og 11 udelukkende havde senge af egetræ. Selvom flere af gårdene havde både fyrre- og egetræssenge i stuen, synes træsorten at spille en rolle for, hvilket sengetøj der lå i dem.

Lagerne kunne have tre forskellige kvaliteter, men var altid lavet af hør. Hørtaverne gennemgik en langvarig forarbejdningsproces for at blive til det endelige hørgarn. Efter blødgøringen på en brage blev de grove, træagtige dele skættet af taverne på en skættefod med en skættehånd. Affaldsproduktet – det såkaldte skættefald – blev af fattige familier brugt til skættefaldslagener. Af disse fandtes ingen i Skafterup. I den efterfølgende proces blev blårene sorteret fra på en hegle. Blårene var i princippet også et affaldsprodukt, men blev meget ofte brugt til blårgarnslagener. Ved en stadig kæmning på heglen kunne hørgarnet opnå nærmest silkeagtig kvali-

Fig. 5. To sengesteder med himmel og forhæng. Sengene var som her ofte placeret langs væggen modsat vinduerne ud mod gårdspladsen. Dyner og puder i både stribet og hvidt stof (location: Frilandsmuseet, Foto: Louise Mengers).



tet.²³ Det endelige hørgarn var den fineste kvalitet, og blev kun sjældent »spildt« på lagener. I tabel 3 fremgår fordelingen af blågarnslagener og hørgarnslagener i Skafterup.

Samtlige undersøgte gårde havde blågarnslagener i én eller flere af stuen seng. Kun fem gårde havde de fine hørgarnslagener, men samtidig havde disse gårde også blågarnslagener. Gården bag skifte nr. 11 havde ikke hørgarnslagener i stuen, men til gengæld fandtes der (formentlig i en kiste) fire hørgarnslagener, hvoraf det ene var med kniplinger.

Der er ikke nogen entydig sammenhæng mellem oplysningerne om sengetype og lagentype. På den ene side var der i skifte nr. 3 både en seng af fyrretræ og egetræ i stuen, og hørgarnslaget lå i sengen af egetræ. På den anden side var der i skifte nr. 1 og 8 kun en seng af fyrretræ i stuen. Alligevel havde begge disse gårde de fine hørgarnslagener at rede op med. Hørgarnslagenerne i de øvrige skifter lå tilsyneladende alle i egetræssenge, men faktisk lå der også meget ofte blågarnslagener i egetræssengene. Det synes således ikke at være betydningsfuldt, om

lagenet var af blågarn eller hørgarn, måske fordi lagenet alligevel lå skjult under flere dyner og hovedpuder. Lad os se lidt nærmere på disse effekter, som jo netop lå synligt i sengene.

Langt det mest almindelige var, at hver seng indeholdte én overdyne – som regel af olmerdug – samt to underdyner af hamp-, hørlinned eller uld. Dertil kom som oftest to hovedpuder. Selvom det normalt antages, at linned af hamp hørte til i fattige hjem, så synes der ikke at være den sammenhæng på gårdene i Skafterup. De fleste gårde havde mindst én underdyne af hamp. Faktisk omtales kun eksplicit to underdyner af hør, nemlig i skifte nr. 9 og 11, men i skifte nr. 11 fandtes også underdyner af hamp. I mange tilfælde beskrives underdynerne blot som lavet af linned. Både hør og hamp blev betegnet som linned, men vurderingsprisen antyder at de fleste var af hamp.

Én overdyne og to underdyner var langt det mest almindelige. Enkelte senge kunne indeholde tre underdyner, men det var kun undtagelsesvis. Derimod finder vi relativt store variationer i antallet af hovedpuder eller

hoveddyner (jeg opfatter disse ord synonymt). I tabel 3 har jeg angivet antallet af hovedpuder i sengene.

Det ses tydeligt, at det mest almindelige var to hovedpuder i hver seng såvel i kamrene som i stuen. I kamrene, hvor tjenestefolkene ofte boede, var antallet af hovedpuder generelt lavere end i stuesengene. Antallet var enten én eller to puder. I et enkelt tilfælde fire puder. I stuen var variationsbredden større. Fra én og helt op til seks puder forekom. Man kunne tilsyneladende nøjes med én enkelt pude, når man skulle sove, så når nogle havde mange flere, må puderne have haft en vis betydning. Ikke mindst når disse mange puder netop lå i de fine senge i stuen.

De mange hovedpuder i sengene kan skyldes, at der lå flere mennesker i hver seng. I enkelte tilfælde udspecificeres de to senge i stuen, som henholdsvis mandens og konens. Det er muligt, at de hver især i perioder har haft et antal børn liggende ved sig, men det ændrer ikke ved det indtryk de mange puder gav andre af, at der var mere end nok til alle.

Spørgsmålet er, om der er en sammenhæng mellem de gårde, som havde egetræssenge, hørgarnslagener og mange puder. Ved en gennemgang af skifterne har jeg fundet, at sengene i stuen, som eksplicit var af fyrretræ i gennemsnit havde 2,5 puder, mens sengene, som eksplicit var af egetræ i gennemsnit havde 3,3 puder. Det normale antal puder i fyrretræssengene var to, mens det for egetræssengene var fire. Der synes således at være en tendens til, at de fine senge af egetræ havde mange puder. En hovedpude blev normalt vurderet til 1, 2 eller 3 mark. Det samme som et par messinglysestager eller en hel fyrretræsseng. Sammenhængen er imidlertid ikke entydig, men peger i flere retninger. På den ene side viser skifte nr. 9 et tydeligt og logisk mønster. Her var tre

egetræssenge i stuen (den ene med himmel). Gården var også en af de få med hørgarnslagener. I de to af sengene lå henholdsvis fire og seks hovedpuder (den tredje seng var tilsyneladende tom). Ser vi nærmere på selve skifteoplysningerne fra skifte nr. 9 viser det sig dog, at egetræssengene ikke konsekvent var redt med hørgarnslagener. På den anden side viser skifte nr. 22 et modsat mønster. På denne gård var der henholdsvis fire og seks hovedpuder i stuesengene, men familien ejede ikke hørgarnslagener, ligesom de to senge i stuen var af fyrretræ. Selvom der således ikke kan påvises en entydig sammenhæng, er der dog en tendens.

Sengeomhæng var udbredt på de materielt rigere gårde. Det kan undre, at man brugte omhæng, som jo skjulte, hvad der måtte findes af fint sengetøj og puder i sengene. Ved nærmere eftersyn af de enkelte skifter viser det sig faktisk, at omhængene ofte blev brugt på de senge, som ikke havde de fleste puder. Flere af de gårde som havde mange puder i sengene, havde slet ikke omhæng til dem. På gården i skifte nr. 5 var der to senge i stuen. Den ene havde tre puder, mens den anden havde fem puder. Kun sengen med tre puder havde omhæng. De fem puder i den anden seng var altså synlige. Denne sammenhæng giver mig anledning til at mene, at omhæng til sengene nok var fint og ejeværdigt på linje med hovedpuder, men at omhænget, hvis det var trukket for, måske mest blev brugt til at skjule de manglende symboler i sengene i form af mange puder.

Før vi igen kravler ud af bondens seng, vil jeg pege på nogle bemærkelsesværdige forskelle i farverne på sengetøjet. Det klassiske bondesengetøj var sribet i én, to eller måske tre forskellige farver. I Karoline Graves' erindringer skriver hun om dynernes farver: »*Vadmelet og Hvergarnet og Lær-*

redet og Drejlet og de pæne uldne, stribede Dynevaar, som altid var med hvid Bund og helst sribede med flere Kulører«. ²⁴ Selvom hun skriver om 1800-tallet, kan farvetraditionen formentlig føres længere tilbage. Langt de fleste dyner i Skafterup havde udelukkende blå striber, men andre farver, f.eks. røde og grønne, samt dyner og puder uden farver forekom også. En kombination af røde og blå striber var også at finde. Det sidste dog kun i fire skifter, nemlig nr. 5, 9, 11 og 17. Disse dyner lå i senge med tre eller seks hovedpuder i.

I fyrretræssengene var farverigdommen mindre end i egetræssengene. Generelt var dyner og puder i fyrretræssengene enten blåstribede eller uden farver. I egetræssengene havde stort set alle dyner og puder striber i enten blå, røde, sorte, grønne eller gule farver eller en kombination af disse. Skifte nr. 9 er usædvanligt, idet to hovedpuder havde tre farvede striber nemlig grønne, røde og blå. Desuden havde gården en enkelt underdyne med gule striber og tre hovedpuder med gule striber eller render. Den ene hovedpude med gule render passede til egetræssengen, den lå i, som var malet med gule striber. Den gule farve findes udover skifte nr. 9 kun i skifte nr. 11, hvor et sengeomhæng er beskrevet således: »Hiemgiort brand guult med mynstre omhæng«. Netop skifte nr. 9 og 11 adskiller sig fra mange af de øvrige skifter mht. senge og sengeudstyr. Den gule farve optræder som en supplerende farve på disse to gårde, hvor der i forvejen var et rigt udvalg af farver.

Det samlede indtryk af gårdenes sengesteder skal her kort opsummeres. Karakteristikken er på ingen måde dækkende for alle sengene på gårdene, men den giver et groft billede af den materielle kulturs forskellige udtryksformer og de materielle værdier, som den indeholdt. Stuens senge

var de bedste og mest veludrustede. Ofte blev sengetøjet i tjenestefolkenes senge blot betegnet som gammelt pus i betydningen gamle lasede eller dårlige sengeklæder. ²⁵ Stuens senge var enten af fyrretræ eller egetræ. Egetræssengene var normalt de mest veludstyrede. Her lå typisk flest puder, ligesom farverne på sengetøjet var i forskellige kulører. Lagenets kvalitet synes ikke at have haft den store betydning. Kun få personer lå på de bløde og fine hør-garnslagener. Antallet af puder og sengetøjets farver, synes især at være betydningsbærende og værdsat hos bønderne.

Fine flossede hynder

Også andre af stuens genstande synes at have haft en vis symbolsk betydning. Ved sammenligningen af skifterne fra forskellige områder ovenfor fandt jeg det bemærkelsesværdigt, at der på gårdene i Skafterup ofte fandtes hynder. Kai Uldall har i en undersøgelse af dødsboskifter fra Lyngby i perioden 1669-75 også fundet hynder hos en gruppe bønder: »De mere velhavende ejede flamskvævede hynder med brogede figurer eller blomsterornamentik, og da den slags hynder især og senest blev vævet i Skåne, var de snarest importeret derfra«. ²⁶ Hynderne i Skafterup er ikke så detaljeret beskrevet, men har måske tjent det samme symbolske formål. I hvert fald er det ikke hos alle bønder, vi finder hynder. Hynder bruges normalt til at sidde på, for at gøre sig det behageligt. Det er ikke en forudsætning for at sidde ned, at man har en hynde, men det er komfortabelt. En hynde har således ikke nogen grundlæggende praktisk funktion, men er snarere en luksusgenstand. Normalt blev en hynde vurderet til omkring 4 skilling – ikke en stor sum, men var hynden såkaldt »flosset« blev den gerne vurderet til 1 eller lidt over

1 mark. En »flossede« hynde skal forstås som en hynde med lang luv, altså lodden overflade – som regel af uld.²⁷ Disse hynder var altså forholdsvis værdifulde. Af andre højt vurderede hyndetyper finder vi en »ulden syet hynde med kalfskind under« til 12 skilling, en »blaa pudehynde« til 1 mark samt to »ulden vævede hynder« til 1 mark stykket.²⁸ De gårde, som havde hynder, havde fra to og helt op til syv hynder. Fem gårde havde slet ingen hynder. Bortset fra gården i skifte nr. 22 havde disse fem gårde højst to puder i hver seng. Nogle af hynderne blev vurderet i sammenhæng med den stol, som hynden lå i, mens andre ikke optræder i sammenhæng med noget. Vi må forestille os, at nogle af hynderne lå på bænken langs bordet. Lad os se på, hvilke gårde, der havde hynder, og hvilke typer hynder de havde (tabel 3).

Det fremgår af tabellen, at 11 gårde havde hynder. Ti havde uspecificerede hynder, mens fire havde flossede hynder og to kalveskinds- eller uldne hynder. Gården bag skifte nr. 1 havde udelukkende de dyre, flossede hynder mens de øvrige gårde, som havde flossede hynder, også havde de billigere uspecificerede hynder. Gården i skifte nr. 3 havde hele syv hynder – heraf to flossede. Det er værd at bemærke, at alle de gårde – undtagen gården i skifte nr. 7 – som havde flossede hynder også havde fire, fem, eller seks hovedpuder i sengene. Det er nærliggende at forestille sig, at det at have især mange hynder, som grundlæggende ikke havde en nødvendig praktisk funktion, skabte indtryk og anseelse blandt andre bønder på linie med hovedpuderne, især hvis hynderne var uldne eller flossede.

Kister til opbevaring

Kisterne var ligesom sengestederne dominerende møbler i bøndernes stuer og kamre. Hvis det var vigtigt, hvor-

dan sengene så ud, kunne vi forestille os, at det også var vigtigt, hvordan kisterne så ud, og hvilken træsort de var lavet af. I kisterne lå som regel tøj og linned samt garn. I tabel 3 har jeg fordelt kisterne efter træsort og tilbehør. Kisterne var ofte placerede i både stue og kamre.

Det ses, at fyrretræskisterne næsten aldrig var beskrevet som havende beslag, lås og nøgle. Derimod var egetræskisterne ofte med begge dele. Selvom der var en overvægt af egetræskister i stuerne, stod der også ofte fyrretræskister. Der er ikke nogen tydelig tendens til, at de gårde som havde egetræskister i stuen, havde fyrretræskister i kamrene. Selvom tendensen ikke er entydig, så ser det nærmest ud til, at enten havde man kisterne stående i stuen eller også havde man dem stående i kamrene – uanset træsorten. På gården i skifte nr. 1 ser vi f.eks. hele fire kister i stuen – to af egetræ og to af fyrretræ. Til gengæld havde man ingen kister i kamrene. På gården i skifte nr. 11 havde man tre kister som alle stod i kamrene uanset træsort. Den eneste gård, som synes at have et tydeligt mønster på tværs af lokalerne, er gården i skifte nr. 17, som havde to egetræskister og to fyrretræskister. Egetræskisterne var placerede i stuen – den ene var sort. Fyrretræskisterne var placerede i kammeret ved stuen.

Ser vi nu på, om der er en sammenhæng mellem de gårde, som havde egetræssenge og egetræskister og dem der havde fyrretræssenge og fyrretræskister, ser der ikke ud til at være nogen sammenhæng. Ikke mindst fordi mange gårde havde begge dele samtidig. Der er heller ikke nogen sammenhæng mellem de, der havde egetræskister, og de der havde mange puder og hynder. De materielt fattigere gårde havde blot ikke så mange kister som de materielt rigere gårde. På den baggrund finder jeg, at hvis kisterne

spillede en rolle som statussymbol, så var antallet af kister vigtigere end kisternes træsort, ligesom det ikke var vigtigt, hvor de stod placeret. Jeg finder det imidlertid ikke klarlagt, om kisterne spillede en vigtig rolle som symboler. De havde snarere en praktisk opbevaringsfunktion. De, som tilsyneladende ikke havde noget at fylde i kisterne, ejede ikke kister.

Hjemme hos Ole og Zidse

I gennemgangen af gårdenes indbo, tegner der sig nogle mønstre, hvor visse gårde adskiller sig fra andre på en række områder. Især tre gårde skiller sig ud. På den ene boede Ole Pedersen og Zidse Hansdatter.

Hos Ole og hans kone Zidse på gården i skifte nr. 9 kunne de dække et pænt bord med drejlsdug og tinfade. Kom der en nabo eller slægtning på besøg blev vedkommende måske budt på et krus øl eller brændevin, som familien selv bryggede. Fra bordet kunne gæsterne se de tre egetræssenge med de op til seks hovedpuder i, hvoraf flere var med de usædvanlige gule striber, som også var malet på en af sengene. Desuden var der i stuen en stol med ryg, hvori der lå en hynde. To andre hynder, som måske lå på den store bænk langs bordet, var flossede. Stuen må have været stor, for foruden de tre senge var der plads til to egetræskister med jernbeslag. I stuehuset var der både køkken, stue, kammer og øverstekammer. 12 fag var stuelængen på, og selvom gården ikke hørte til de største i Skafterup var det ikke nogen lille gård, Ole og Zidse besad.

Ole havde kort tid inden sin død købt sig en ny hat, som blev vurderet til hele to mark. Den erstattede en gammel udtjent hat, som kun blev vurderet til 8 skilling. Han har næppe båret hat under markarbejdet, men snarere haft den på, når han drog til

markedet. Foruden sin nye hat havde han måske også sin nye hvide vadmelstrøje med tinknapper og et par skindbukser på, når han drog af sted. Måske var det stude, Ole drog til markedet med. I hvert fald havde han flere stude på gården end nogen af de andre bønder. En stud kunne indbringe helt op til 12 rdl. i årene før Oles død.²⁹ Til sammenligning tjente en skovfoged ved Bregentved gods 12 rdl. i løn om året i 1750'erne.³⁰ I sine skildringer fra Midtsjælland fra 1770 skriver August Hennings: »Græsfedningen af Stude er meget indbringende og giver Bønderne den bedste Indtægt (...) Velstaaende Bønder fede fra 5 til 10 Oxe om Aaret, købe dem om Foraaret og sælge dem igen om Efteraaret«. ³¹ Ekstraintægten fra studesalget forklarer måske den høje materielle standard, vi finder hos Ole og Zidse og et par andre familier. Börje Hanssen peger på kreaturhandelen som en væsentlig faktor for bøndernes bevidsthedshorisont.

Bønders aktivitetsfelter som forklaring på forskellig materiel standard

Börje Hanssen har på et meget detaljeret niveau undersøgt bøndernes aktivitetsfelter og markedsrelationer i Österlen i Sverige.³² Han opdeler bønders aktivitetsfelter i et primært og sekundært aktivitetsfelt. Det primære aktivitetsfelt er karakteriseret ved den aktivitet (arbejde, ægteskabspartnere, gaveudveksling mm.), som foregår indenfor landsbyens grænser. Det sekundære aktivitetsfelt er karakteriseret ved den aktivitet (først og fremmest handel), som foregår udenfor landsbyens grænser.³³ Det var inden for rammerne af det primære aktivitetsfelt, at kulturelle forskelle fra egn til egn blev skabt. Der var meget få interpagane relationer (relationer mellem bønder fra forskellige steder) in-



Fig. 6. Dyner og puder i forskellige typer striber og farver lagt til skue i en udtræks-seng (location: Fri-landsmuseet. Foto: Louise Mengers).

den for de primære aktivitetsfelter, mens de bønder, som ofte deltog i det sekundære aktivitetsfelt også var dem, der blev påvirket af modestrømninger, nye idéer og lignende, fordi de havde mange udadvendte kontakter. Det var imidlertid ikke ligegyldigt hvilken form for aktivitet, der foregik i det sekundære felt i forhold til de relationer, som havde betydning for den kulturelle diffusion. Hanssen skelner mellem det, man kunne kalde en åben og lukket form for kontaktrelationer. De lukkede former foregik mellem bønder og håndværkere, bissekræmmere osv. og medførte ikke højfrekvente kontakter. Handelen her foregik ofte ved varebytning. Bonden medbragte korn og fik andre varer i bytte. De åbne former foregik på markeder med livlig kreaturhandel. Denne handel skabte højfrekvente relationer mellem urbane og pagane mennesker: »Hermed ses ikke blot at markedet udgjorde et brændpunkt for kontakterne mellem urbane og pagane mennesker, men også at det i de analyserede tilfælde formidlede vareudvekslinger fra urbane produktionsenheder til pagane konsumenter«. ³⁴ En af årsagerne til

den mere åbne karakter af relationerne på kreaturmarkederne var, at handelen med kreaturer i høj grad foregik med rede penge: »Kreaturhandelen bør altså have foregået som kontanthandel, hvorved forholdsvis store summer omsattes. En del af pengene anvendtes til indkøb, hovedsagelig af urbane håndværksvarer.« ³⁵ Hanssen ser således kreaturhandelen som en indikator på en mere moderne livsform, som også kom til udtryk i den materielle kultur gennem urbane varer.

Konstrueret opdeling af Skafterups bønder

Hanssens teori kan måske forklare, hvorfor det netop er på gårdene med de fleste kreaturer, især stude, vi finder et sammenfald af flere karakteristiske indbogenstande som tintallerkener og tinfade, som var mere værd end tilsvarende af træ, messinglysestager, som heller ikke var hver mands eje, mange hovedpuder, flerfarvede dyner, hynder osv. Det er især gårdene i skifte nr. 3, 9 og 11, som adskiller sig på en række områder, og det er også disse

gårde, som på skiftetidspunktet havde flest kreaturer. Husdyrholdet på skiftetidspunktet er naturligvis kun et øjebliksbillede af forholdene.

Som modsætning til de tre – lad os kalde dem urbant orienterede – bondefamilier var der en gruppe, som næsten udelukkende havde produktionseffekter. Hos denne gruppe, som består af gårdene bag skifte nr. 15, 16, 18, 20 finder vi flest fyrretræssenge, men også et par egetræssenge, som dog ikke var højere værdisat end fyrretræssengene. På disse gårde var sengetøjet oftest uden farver – kun bleget lyst i solen. I sengene lå der højst to hovedpuder, på stolene ingen hynder og på bordene ingen messinglysestager eller genstande af tin.

Stuelængerne var for de fleste små. Nogle havde blot et køkken og en lille stue uden ret mange møbler. Af produktionseffekter havde de stort set det samme som de fleste andre gårde i Skafterup. De havde det, som skulle til for at drive gården.

Bønderne i denne gruppe havde formentlig deres primære aktivitetsfelt i Skafterup. Der er ikke mange genstande, som tyder på en bredere horisont.

Imellem disse to poler finder vi en del gårde, som er kendetegnet ved en mangfoldighed af specielle effekter. Nogle havde mange hynder, andre drikkeglas og glasflasker. Nogle havde krus (med og uden tirlåg), andre små skrin, atter andre messinglysestager. Det som var fælles for størstedelen af disse familier var de blå striber på sengetøjet. Et par familier havde dog også røde striber på dynerne.

Afslutning

En kvalitativ nærlæsning af skifteregistreringerne fra Skafterup viste mønstre i beholdningen af indbo på de forskellige gårde, som giver os et ind-

blik i, hvad man inden for den materielle, kulturelle bevidsthed fandt, var meningsfuldt at eje. Hvor smal denne bevidsthedsramme end må virke i dag, var den dog bred nok til at skabe forskellige indenfor. At omgive sig med materielle værdier kendetegner ikke kun nutidens såkaldte materialistiske samfund, men blev også tilstræbt i 1700-tallets bondesamfund.

På et overordnet niveau kan fæstebønder i Danmark ses som en homogen gruppe, med visse fælles karakteristika både materielt og mentalt. På et mere detaljeret niveau har jeg vist, at fæstebønderne i en enkelt landsby, på trods af de meget ensartede vilkår, de som fæstere under samme hovedgård og med et ensartet jordtilliggende levede under, havde både vilje og evne til at adskille sig fra hinanden gennem bohavet. Der var små, men betydningsfulde, forskelle i indboet blandt Skafterups fæstegårdsfamilier. Forskellene tegner et billede af et differentieret samfund, hvor nogle var materielt bedre stillede end andre. De familier, som formåede det, ejede genstande som blev tillagt symbolværdi, og som blev sat frem i stuen til skue for besøgende. Jo mere, desto bedre. Min undersøgelse bidrager således til opfattelsen, som den blev skitseret indledningsvis, af et på mange områder differentieret bondesamfund, og til en nuancering af forestillingen om det homogene bondesamfund. Dette eksisterede kun på overfladen. Selvom en reduktion af nuancerne i et samfund kan have sine fordele, afhængig af problemstillingen, kaster det homogene bondebegreb skygger over den diversitet, som øjensynligt prægede fortidens bondesamfund.

Selvom det ikke har været hensigten med denne artikel at lede efter forskellige livsstile, er det dog fristende at sammenligne de kategorier jeg har fundet i den materielle kultur, med de livsstile Palle O. Christiansen fandt

blandt bønderne under Giesegaard Gods.³⁶ Umiddelbart synes det nærliggende at sidestille de urbant orienterede bønder med Christiansens »stræbsomme bønder«. En del af det, som ifølge Christiansen kendetegnede de stræbsomme bønder, var den uafhængighed af godset de søgte ved at betale ydelser til tiden. Dette kendetegn finder jeg ikke hos de urbant orienterede bønder i Skafterup. Kun gården i skifte nr. 3 var gældfri. De to andre havde endog meget gammel gæld til godset, som i alt beløb sig til henholdsvis ca. 13 og 16 rdl. De sociale kategorier i de to områder kan imidlertid alligevel vise sig at være de samme, selvom kendetegnene er forskellige. Der må dybere undersøgelser til for at klarlægge disse forskelle.

Jeg har ovenfor behandlet bondekulturen i Skafterup på baggrund af en synkron tilgang til bøndernes materielle kultur, men selvom datidens bondesamfund på mange måder var relativt statisk, kan de ca. 32 år undersøgelsen strækker sig over reelt give et forkeret billede af de bondetyper, jeg har karakteriseret. Konsekvensen af min synkron opfattelse af perioden er, at jeg sammenligner inventar fra skifter i 1720'erne med inventar i skifter fra 1750'erne. Det giver naturligvis en fare for at overse eventuelle kvalitative ændringer i bohavet inden for perioden.

Et andet problem består i, hvorvidt Skafterups 18 fæstegårdfamilier er interessante i en bredere sammenhæng. Gårdinventaret fra en enkelt landsby er et meget spinkelt grundlag at udsige noget generelt om bønder på. Jeg har imidlertid ikke valgt at se Skafterups fæstebønder som repræsentative for alle landets bønder, men derimod som repræsentanter for én måde at leve på, som var meget almindelig før landboreformerne. De livsvilkår og de strukturer af social og kulturel art, som kan findes i Skafterup, må formo-

des at have gyldighed for andre sammenlignelige landsbyer. Dermed ikke sagt, at en lignende undersøgelse i andre landsbyer ville klarlægge de samme materielle mønstre og symboler. Genstandes symbolværdi defineres forskelligt i en konkret kontekst. Den vigtigste erkendelse er ikke, hvilke konkrete materielle genstande bønderne gjorde brug af som symboler, men derimod *at* de gjorde brug af genstande som symboler.

Jeg har, om end på et lille grundlag, vist, at bønder søgte at adskille sig fra hinanden gennem visse materielle statussymboler, og har der igennem bidraget til opfattelsen af et heterogent bondesamfund. Det står efter min mening klart, at vi lige så lidt som at tale om et ensartet landboliv i forhold til de formelle kategorier – gårdmænd, husmænd og inderster – kan tale om en homogen gruppe af fæstebønder. Det er gennem denne erkendelse, der kan skabes et helhedsindtryk af det varierede levede liv hos datidens bønder. Konsekvensen af det heterogene bondesamfund er, at det næsten umuliggør en karakterisering af en typisk bonde. Meget af den hidtidige forskning omkring bønderes livsvilkår bygger på antagelsen om en typisk bondelivsform. I lyset af det heterogene bondesamfund reduceres anvendeligheden af denne forskning. Den fulde konsekvens af bøndernes forskellige livs- og udtryksformer må tages, og således må det i højere grad præciseres *hvilke* bønder der undersøges.

Noter:

1. Johannes Møllgaard: Bønder og handel i Salling 1680-1780, Bol og By nr. 2, 1997.
2. Palle Ove Christiansen: Culture and Contrast in a Northern European Village, *Journal of Social History*, vol. 29, 2/1995. Artiklen har baggrund i kapitel 4 i værket: *A manorial world. Lord, peasants and cultural di-*

- stinctions on a Danish estate 1750-1980, Kbh. 1996.
3. Peter Henningsen: Begrebet »landmand« og det danske landbrugs moderniseringsproces, Fortid og Nutid, nr. 4, 2001, s. 273-294.
 4. Emmanuel Le Roy Ladurie: Montaillou. En middelalderlandsby og dens mennesker, Forum 1986.
 5. Gårdenes og husenes antal længer og fag fremgår af en synsforretning fra 1758, Landsarkivet for Sjælland (herefter LAS): Holsteinborg godsarkiv. Materiale til en godsbeskrivelse.
 6. Fridlev Skrubbeltrang: Husmand og Inderste. Studier over sjællandske landboforhold i perioden 1660-1800, Kbh., 1940, s. 190.
 7. Karen Schousboe: Kistefæ. Opsparingsform og funktion hos 1700-årenes fæstebonde, Folk og kultur, 1981, s. 40, note 20.
 8. Holsteinborg godsarkiv. Skifteprotokoller 1701-28, 1729-37, 1738-58, LAS.
 9. Sigurd Jensen: Det 18. aarhundredes Bondeskifter og deres kildeværdi, Fortid og Nutid, bd. 12, 1937-1938 samt Fridlev Skrubbeltrang: Husmand og Inderste, Kbh. 1940, s. 189 og 163 ff.
 10. Ole H. Christensen: Storlandbrug under omformning. Uddrag af danske godsforvalterbreve 1784-1792, Kbh. 1982, s. 58.
 11. Om godsledelsens kendskab til karle og bønder se: Palle O. Christiansen: Kampen mod fæstegården. Forvaltere, kvinder og unge mænd i et østdansk godsområde, Claus Bjørn & Benedicte Fonnesbech-Wulff (red.): Mark og Menneske. Studier i Danmarks historie 1500-1800, Skipperhoved 2000, s. 263-276.
 12. Holsteinborg godsarkiv: Materiale til en godsbeskrivelse, LAS.
 13. Jan Steen Jacobsen: »Fremmede ting«. Om bondegårdens inventar og købmænds og markedsfolks varer i det 18. århundredes Nordvestsjælland, Bol og By nr. 2, 1997.
 14. Palle Ove Christiansen: A manorial world. Lord, peasants and cultural distinctions on a Danish estate 1750-1980, Kbh. 1996, 182ff.
 15. Börje Hanssen: Österlen. Allmoge, köpsta-folk & kultursammenhang vid slutet af 1700-talet i sydöstra Skåne, Östervåla 1977, s. 20 f.
 16. Huggehuset var sædvanligvis ikke en selvstændig bygning, men lå i den ene ende af stuehuset.
 17. Kai Uldall: Hvad Lyngby-Taarbækfolk ejede. Fra dødsboskifter 1718-20, Lyngbybogen 1965.
 18. Ingvor Ingvorsen: Fortællinger om gammelt sjællansk bondeliv, Kbh. 1918.
 19. Karen Schousboe, som ovf. anført.
 20. Sst., s. 36.
 21. Sst., s. 39.
 22. Se note 12.
 23. Om hørrens forarbejdning, se Ingvor Ingvorsen: Fortællinger om gammelt sjællansk bondeliv, Kbh., 1918, s. 67.
 24. Karoline Graves: Ved Halleby Aa, Kbh. 1921.
 25. Ordbog over det danske Sprog, Gyldendal 1937, bd. 7, s. 154.
 26. Kai Uldall: Hvad Lyngby sognefolk ejede. Fra dødsboskifter 1669-75, Lyngbybogen 1966, s. 35.
 27. Ordbog over det danske Sprog, Gyldendal 1976.
 28. Disse tre typer findes henholdsvis i skifte nr. 11, 13 og 11.
 29. Prisen er et vægtet gennemsnit for salgspri-sen på stude i slutningen af 1720'erne. Op-lysningen stammer fra Den prishistoriske database, Institut for historie, Københavns Universitet.
 30. Bregentved godsarkiv. Regnskaber 1750-55, LAS. Lønnen ændrede sig i øvrigt ikke inden århundredets udgang.
 31. J. Bloch: Landbrug og Bondeliv i Midtsjæl-land 1770. Skildringer af Dr.jur. Aug. Hen-nings, Fra Arkiv og Museum bd. 1, 1899-1902, s. 172.
 32. Börje Hanssen, som ovf. anført.
 33. Sst., s. 31 ff. og 70 ff.
 34. Sst., s. 209.
 35. Sst., s. 227.
 36. Som note 2.