

# Hvad vil vi med det folkelige historiske arbejde?

– Et portræt af en egnshistorisk forening

Af *Henrik Ingemann*

Historieinteressen i Danmark er stor. Sprogområdet taget i betragtning er udbuddet af den historiske litteratur, der i en jævn strøm tilflyder befolkningen, kolossal. Museumssektoren kan melde om øget interesse, og det folkelige historiske arbejde blomstrer som aldrig før – »Vi er«, siger professor Roar Skovmand i et interview i *Politiken* den 26.6.1978, »kommet i en fantastisk situation. I skolen er historie efter stærke timetalsnedskæringer, hvis tilblivelse ingen rigtig kan forklare, blevet et fag i krise. Uden for skolen er der blandt almindelige mennesker en så vældig interesse for historie, at jeg aldrig har oplevet noget lignende«.

Vi, som har historie som job eller hobby, kan selvfølgelig kun være tilfredse med udviklingen, men vi mangler – ihvertfald i det folkelige historiske arbejde – en formålsdebat og en diskussion om, hvad vi egentlig vil med vort arbejde. Er der tale om en reel interesse, eller flyder vi med på en nostalgi-bølge, der i sidste ende kun er til skade for os selv? Før har langvarige krisetider givet anledning til en øget historieinteresse, bl.a. under sidste verdenskrig. Eller er vi brikker i et overordnet ideologisk, nationalt eller politisk spil?

Denne artikel fortæller om Egnshistorisk forening for Hvalsø kommune (EHF), men vi vil også prøve at fokusere på nogle af de mange problemer, man som lokalhistoriker bør iagttage, og når vi ind imellem er lidt provokerende er det ment som et diskussionsoplæg til den debat, *der må og skal komme*, hvis det folkelige historiske arbejde skal få et seriøst udbytte af den interesse-mæssige højkonjunktur, vi har oplevet i de seneste år.

## Hvalsø kommune

Men allerførst: Hvalsø kommune ligger i trekantområdet: Roskilde, Holbæk og Ringsted og er en forholdsvis lille landkommune med ca. 6000 indbyggere. Kommunen har i de sidste tiår gennemgået en omfattende udvikling og udbygning. Befolkningen, der ofte før havde en arbejdsmæssig tilknytning til egnen, bl.a. som landbrugere, består nu i lige så høj grad af »pendlere«, altså folk der bor i kommunen, men arbejder andetsteds. Hver morgen starter en sand folkevandring mod alle verdenshjørner og de samme folk vender tilbage igen henad aften. Resultatet kunne blive et »soveby-miljø«, men det er ingenlunde tilfældet. Mange er organiseret i et livligt foreningsarbejde, og af de mange interesserede nogle sig altså for områdets kulturhistorie.

Kommunen, der i Hovedstadsrådets planlægning indgår som en »grøn kommune«, ligger i et attraktivt naturområde, et morænelandskab, med væsentlige bevaringsmæssige opgaver – ofte en problematik der er »sprængstof« i den lokale debat. På den ene side har vi kommunen, der gerne ser en vis udvikling (skatteydere), samt landbrugerne med erhvervmæssige interesser, og på den anden side har vi bevaringsfolkene (hertil hører EHF), der ønsker den størst mulige hensyntagen til det bestående miljø. Sporerne fra andre udviklingskommuner skræmmer jo!

Som historisk arbejdsfelt er området spændende og kan honorere de fleste interesser: Oldtiden er rigt repræsenteret med mange jordfaste oldtidsminder og løsfund. Herregårde, landsbykirker, vandmøller og vejføringer m.v. kan tilfredsstillende den middelalderinteresserede, og »nyere« tid kan byde på skov- og landbrug, samt landsby- og stationsby-

---

Henrik Ingemann, f. 1951, stud.mag. i Folkemindevidenskab, Sekretær i Foreningen Danmarks Folkeminder. Medinitiativtager til Egnshistorisk forening for Hvalsø kommune (formand 1976–78) og Selskabet Tadre Møllens Venner.

miljøer. Der er nok at tage fat på. Oven i købet er området kun sparsomt belyst gennem historiske beskrivelser. Der findes således kun en sognebog fra den nordlige del af kommunen.

Da man for to år siden startede Egnshistorisk forening var en *formidling*, altså en skriftlig beskrivelse af områdets lokalhistorie, en nærliggende opgave. Denne formidling viste sig at blive en god indfaldsvinkel for foreningens to andre hovedopgaver: *Indsamling og debat*.

## Formidling

Internt udgiver foreningen et medlemsblad, »Nyt fra Egnshistorisk forening«, der udkommer hver måned. Bladet er forholdsvist primitivt trykt som stencilat, men er et vigtigt forbindelsesled mellem foreningen, medlemmerne og offentligheden. Indholdet er af varierende karakter, fra foreningsmeddelelser til småartikler om lokalhistoriske emner og omtale af igangværende projekter og undersøgelser. EHF's medlemsskare består næsten traditionelt af en (for) lille gruppe aktive (ca. 15 personer) og en bredere medlemsgruppe (ca. 180 personer), der ikke er direkte inaktiv, men mere passiv – medlemmer der støtter sagen og af og til deltager i de mere uforpligtende arrangementer. Vi føler, at den sidste gruppe tilgodeses gennem den kontinuerlige kontakt, bladet giver – en kontakt der er vigtig at opretholde, da den store gruppe trods alt er foreningens ryggrad.

Til den bredere offentlighed henvender vi os gennem et lokalt annoncebld, der husstandsomdeles. Ca. en gang hver måned bringer vi en større lokalhistorisk artikel, skrevet af et »forfatterteam«, der (foreløbig) består af tre skrivende medlemmer.

Disse artikler bliver virkelig læst af mange mennesker, hvilket adskillige reaktioner fra læserkredsen vidner om. Her igennem skabes værdifulde kontakter til områdets beboere, som vi kan udnytte i indsamlingsarbejdet.

De nævnte artikler samles og genoptrykkes senere i foreningens årsskrift. Dette og andre større publikationer trykkes i A-4 format på en almindelig duplikator. Det giver selvfølge-

## HANS JENSEN



## JORDHUSMÆND OG ANDET GODTFOLK PÅ HAARLEV OVERDREV

Fig. 1. Forsiden på foreningens seneste publikation (okt. 1978).

lig visse begrænsninger i den bibliografiske udfoldelse, men dog trykkes fotos, kort eller andet, der kræver en mere avanceret teknik, af professionelle kræfter. De samlede udgifter for et hæfte på 60–70 sider i et oplag på 250–300 eksemplarer kan på denne måde holdes nede på ca. 1500 kr., alt incl. Vi kan derfor udsende 3–5 hæfter pr. år, vel at mærke gratis til medlemmerne, fremfor at bruge vore sparsomme midler til trykning af en dyr publikation måske hvert tiende år. En anden sag er, at vi måske ad åre kan samle hæfterne i en redigeret historisk egnsbeskrivelse, trykt efter alle kunstens regler.

Trods det beskedne udstyr er der stor interesse for vore publikationer og oplaget bliver gerne udsolgt på kort tid. Hertil kommer, at hver udgivelse giver 20–30 nye medlemmer, der ser deres interesse i at melde sig ind i foreningen, og dermed modtage de kommende publikationer gratis. Ca. 50 eksemplarer sælges i løssalg, bl.a. til en række institutioner til 30–35 kr. pr. stk. Dette salg

dækker foreningens udgifter til papir, trykning m.v.

## Skriftserie

Den spæde start – foreningens årsskrift i 1977 – har efterhånden udviklet sig til en egentlig skriftserie, hvor der indtil nu er udkommet: 1) »Særløse gadekær« (august 1977) (se senere), 2) Erindringer fra en skovegn« (december 1977), en lokal skovarbejders erindringer, suppleret med en række lokalhistoriske artikler, 3) »Henry Nielsen fortæller om ti Bjergskovhuse« (juli 1978), en husmands erindringer og en topografisk/biografisk undersøgelse, samt 4) »Jordhusmænd og andet godtfolk på Haarlev Overdrev« (oktober 1978). Denne – og foreløbig sidste publikation – fortæller ikke om en lokalitet på Hvalsø-egnen, men er et medlems barndomserindringer fra Haarlev Overdrev, syd for Køge. Vi fandt, at denne fortælling var så spændende, at vi, i mangel af andre udgivelseskanaler, tog sagen op. Under forberedelse er »Det kloge træ«, om hellige træer på Hvalsø-egnen (udkommer december 1978), samt foreningens årsskrift, der udkommer i foråret 1979. Yderligere forberedes en publikation om kommunens stednavne, udarbejdet på grundlag af materiale fra Institut for Navneforskning.

Det er for så vidt ikke noget problem at finde egnede emner og manuskripter, eller folk der kan fortælle noget af lokalhistorisk interesse, men derimod er det vanskeligt at afse tid og kræfter til redaktion, renskrivning, trykning og distribution, idet man må huske at alt gøres i en i forvejen sparsom fritid.

Erindringerne har ubetinget været den største publikumssucces. Fra foreningens side søger vi at komme med allerede i skrivefasen. Forfatteren får stillet en »konsulent« til rådighed, som hjælper gennem hele processen. Vi opfatter vor rolle som redaktionssekretærens – en hjælp til at gøre erindringerne læsværdige, gennem en kapitelopdeling og andre former for strukturering, samt fremskaffelse af kort, fotos og andet dokumentationsmateriale. Vore »konsulenter« er ikke uvidende om kildekritiske vurderinger og overvejelser, men

det er vor politik, at vi ikke »blander« os i forfatterens beskrivelse, bortset fra vejledning, der bl.a. kan omfatte korrigerings af årstal eller fejl i paralleller til overordnede historiske begivenheder. Vi står som sagt til rådighed med råd og vejledning, men helt på forfatterens præmisser. Vi skal ikke ud fra vore værdinormer »trække noget ned over hovedet på folk« og dermed undertrykke en spontan fortælleglæde. Sker der redaktionelle ændringer er det altid med forfatterens tilladelse. Vi foretrækker, gennem vort øvrige virke, at skærpe folks kritiske sans i almindelighed.

## Faghistorikeren og amatøreren

Det vil være bekendt, at faghistorikerens syn på amatøreren ofte har været præget af en vis overbærenhed og akademisk højmod! Det er heldigvis ved at ændre sig. Mange fagfolk er blevet aktive i det lokalhistoriske arbejde, og lokalhistorikerne er blevet dygtigere, særlig efter det længe ventede generationsskifte, hvor unge og mere kritiske folk nu har afløst hvad man kunne kalde den »pensionerede førstelærers« generation, der alt for længe har domineret lokalhistorien, både fysisk og psykisk. Det har været paradoksalt, at dansk lokalhistorie har været et »overklassefænomen« (i landbosamfundet gårdmands- og lærerdomineret), og at den danske lokalhistorie i vid udstrækning er skrevet ud fra denne klasses værdinormer. Et positivt tegn er også, at de unge er knapt så autoritetstro og ikke »falder på halen« for alt hvad der kommer fra de professionelle historikere.

I EHF føler vi, at vi har skabt et frugtbart samarbejde mellem de professionelle og amatørerne. Denne udvikling kan – på generel basis – åbne videre perspektiver og bør formaliseres i et tæt samarbejde, hvor fagmanden kan trække på amatørrens lokal-kendskab og amatøreren på fagmandens kompetance og ekspertise. Dansk Folkemindesamlings helligkilde-undersøgelse, der pågår for tiden, er et skoleeksempel på dette samarbejde.

Også studerende kan i allerhøjeste grad have udbytte af at deltage i et lokalhistorisk



Fig. 2. Medlemmer på tur til Eskilsø (sept. 1977).

arbejde, hvor de her får en enestående chance for at kombinere teori med praksis og i en fortløbende proces forholde teorien til et nærmiljø. Det vil skabe bedre historikere. Eksempelvis kan man i faget Nordisk Folkemindetvidenskab på magisterniveau afløse en større opgave gennem deltagelse i et lokalhistorisk arbejde. Det er meget positivt, og bør efterfølges af andre uddannelsesinstitutioner f.eks. Historisk Institut.

### Foreningsaktivitet

Udover de omtalte dele af formidlingsvirksomheden – medlemsblad og større publikationer, søger foreningen også at formidle gennem de løbende foreningsaktiviteter. Som eksempler på afholdte arrangementer kan nævnes foredrag om restaurering og vedligeholdelse af gamle huse, om lokalhistoriske emner med lokale kræfter, film, lysbilleder og små uforpligtende aftenture i omegnen. Også en foredragsserie har vi prøvet. Emnet var »Fra hoveri til andels- og arbejderbevægelse« med

tilkaldte foredragsholdere. Vægten lagdes på den overordnede historiske udvikling, men med paralleller til lokalmiljøet. Det er imidlertid vor erfaring, at medlemmerne ønsker de uforpligtende arrangementer hvor man ikke skal binde sig til flere aftener. Det skal dog bemærkes, at konkurrencen er hård bl.a. fra kommunens fire aftenskoler.

Et par gange om året indbyder vi til en heldagstur i eller udenfor kommunen. Vi har været på historisk ekskursion til Selsø og Eskilsø, området omkring Haraldsted og til kommunens landsbykirker m.v.

I flere lokalhistoriske foreninger har der været rejst stærk kritik af, at man beskæftiger sig med andet end lokalområdet historie. Vi mener imidlertid, at det også er en lokalhistorisk forenings opgave, at sætte lokalhistorie i relief til større og overordnede historiske begebenheder og den historiske udvikling i almindelighed. Og det kan man bl.a. gøre ved at tage på en historisk tur ud over kommunegrænsen.

Udstillings- og foredragsvirksomhed har vi



Fig. 3. Egnshistorisk udstilling i foreningens lokaler på Gundestedgård i Hvalsø (okt. 1977).



Fig. 4. Et medlem fortæller om sin far, der gik på valse - fra Hvalsø til Jerusalem.

gjort meget ud af, både i eget og andres regi, og der har været bud efter os ved flere lejligheder: Hobbyudstillinger, »foredrag« på alderdomshjemmet, ved grundejernes generalforsamling osv.

Også et samarbejde med kommunens skoler er så småt ved at blive etableret, hvilket vi venter os meget af. Vi ser gerne at foreningen og skolerne i fællesskab udarbejder undervisningsmateriale og klassesæt der kan bruges i den daglige undervisning. Historie er, som det nævnes i indledningen, blevet et fag i krise, men inddrager man lokalhistorie i undervisningen åbnes en mulighed for at gøre faget mere spændende, når historien kan ses lige uden for vinduerne. Her er en af mulighederne for at redde faget i folkeskolen.

Når foreningen har fået den relativt store succes, vi ubeskeden tør påstå, skyldes det ikke mindst en positiv presse, der har givet os en overordentlig fin dækning. Vi holder pressen løbende orienteret om foreningens aktiviteter gennem bladet og pressemeddelelser. Det er særdeles vigtigt, at man har pressen med sig. Her kan henvises til den senere omtale af Særløse gadekær-sagen!

## Indsamling

Når man skal formidle må der selvfølgelig være noget at formidle af. Derfor er indsamling også en vigtig arbejdsopgave. Det vil måske undre, at vi her har nævnt formidling før indsamling, men forholdene omkring foreningens start gjorde, at dette blev rækkefølgen. Det har bevirket at formidling og indsamling er gået op i en højere enhed. Formidlingen giver værdifulde kontakter og kontakterne giver en værdifuld indsamling. Vi indsamler typisk efter en personlig kontakt.

Det kunne være rimeligt her at rejse spørgsmålet om store, velorganiserede indsamlingskampagner egentlig er den rigtige måde at indsamle på, hvis der skal tages hensyn til en reel behandling, både af »klienten« og materialet. Der er et uheldigt skisma under udvikling mellem de lokalhistoriske foreninger og de lokalhistoriske arkiver. Arkiverne har udviklet sig til »afleveringdepoter« uden

nogen form for folkelig opbakning og forankring, og det er som regel arkivernes egen skyld! Resultatet er på længere sigt, at arkiverne ikke bliver det, de bør være, nemlig folkets arkiv.

Nu skal ikke alle skæres over en kam, men arkiverne kører ofte på få enkeltpersoner, der bruger kræfterne på arkiveringssystemer - og problemer, og som murer sig inde bag arkivets brand- og bombesikre vægge.

Særlig uheldigt er, at mange arkiver ledes af kommunale ansatte, hel- eller deltids. Det giver – direkte eller indirekte – et afhængighedsforhold til kommunen, der især er udtalt i småkommunerne. Resultatet kan få negative følger i indsamlingen, hvor arkivmedarbejderen er blevet en kommunal embedsmand. De mennesker der skal aflevere, og hvis historie det er arkivets opgave at indsamle og bevare, holder sig ofte tilbage, måske fordi det kommunale islæt giver visse associationer i retning af myndigheder, skattevæsen eller andre uhyrligheder. Der er selvfølgelig ikke noget i vejen for at kommunerne betaler for arkivernes drift – det bør de – men arkiverne er og bliver folkets arkiv, hvor der ikke skal tages hensyn til om man står på god fod med kommunen eller borgmesteren.

Omkring arkiverne bør arbejde en gruppe og ikke enkeltpersoner, der måske har fået tjansen som et kommunalt ben eller en magedlig retrætepost. Det ses desværre meget ofte.

## Billedstorme

Et tydeligt tegn på den manglende folkelige opbakning er de såkaldte »billedstorme«, (iøvrigt et fuldstændigt misvisende udtryk, når man tænker på reformationens billedstorme), som snart har været afholdt i hver krog af landet. Man sætter alle sejl, i en uge eller mere, og indsamler bogstaveligt med arme og ben. Også i Roskilde amt forsøger man i dette efterår denne indsamlingsform, som man endda kalder »billeder fortæller historie«. Men indsamlingsformen gør, at det eneste, man ikke får med, er »historien«! Et fotografi eller billede er jo faktisk kun et stykke papir, der først bliver spændende, når den,

der kender »historien« fortæller. Men det er der ikke tid til under den ellers veltilrettelagte kampagne. Man har ikke tid til at sætte sig ned en time, to eller tre, og høre historien af den person, der kender den. Man har i stedet trykt nogle fine kuverter, hvor navn, adresse og data skrives op. – »Vi kontakter Dem senere, fru Jensen«! Og fru Jensen sidder tilbage med en flov smag i munden. Når »stormen« har lagt sig og man skal til behandlingen når man måske til fru Jensens billeder efter et år eller mere, og så er det ikke sikkert at fru Jensen er opsat på at fortælle – eller er i live mere! Hvad sker så? Jo, en anden får pålagt at analysere billederne (hvem sagde en pensioneret førstelærer?), de rives ud af deres sammenhæng, og vi har igen en sekundær historieskrivning.

Man kan ikke nægte at »billedstormen« kan frembringe materiale, som ellers ville gå tabt, men i denne sag må man veje pro et contra, og bør prioritere det daglige arbejde i arkivet, hvor der indsamles under rolige og velovervejede former, med respekt for de mennesker, hvis historie det er arkivernes pligt at opbevare. Pengene kunne bruges bedre til en generel oplysningskampagne.

Det lokalhistoriske indsamlingsarbejde bør ske i de lokalhistoriske foreningers regi. Det er her den folkelige opbakning og forankring findes, og det er her kontakterne skabes. Foreningerne er uafhængig af kommuner og andre, og bestyrelsen kan smides ud, hvis man ikke varetager opgaven ordentligt.

Problematikken bliver snart aktuel for EHF, idet Hvalsø kommune i dette efterår opretter et lokalhistorisk arkiv, hvor vi er indbudt til et samarbejde. Det er endnu uafklaret, hvorledes dette samarbejde skal formaliseres, men at det ikke udelukkende bliver på kommunens betingelser og præmisser, behøver vi vel næppe at understrege.

Indtil nu har EHF varetaget indsamlingsarbejdet af arkivalia og genstande, som opbevares privat. Det er naturligvis uhensigtsmæssigt. Ved indsamlingsarbejdet medvirker

foreningens arbejdsgrupper bl.a. en fotogruppe, en interviewgruppe og en udgravningsgruppe. Disse grupper er endnu ikke helt indarbejdet (atter for få aktive medlemmer!), men i den forløbne toårsperiode er det dog blevet til, at vi systematisk har fotograferet alle synlige ændringer i kommunen, f.eks. huse der nedrives eller ændrer udseende, nye vejføringer m.v. og interviewgruppen har lavet et par interviews med ældre Hvalsø-borgere.

## Miljødebat

Foreningens tredje hovedarbejdsopgave er miljødebat. Da man i sin tid tilrettelagde foreningens struktur, fandt man det naturligt, at vi også skulle varetage bygnings- og landskabskultur (egentlige fredningsforeningens lokalkomite, med hvilken vi har et fortræffeligt samarbejde). Kombinationen mellem historie og miljø er et godt udgangspunkt i det daglige arbejde og giver et bredere perspektiv. Og er miljøbevaring og historieinteresse ikke to sider af samme sag?

Konkret lægger vi stor vægt på deltagelse i lokalplanlægningsdebatten, og det er lykkedes os at ændre eller påvirke lokalplaner, så der er blevet taget et større hensyn til kulturhistorisk værdifulde miljøer, bl.a. gennem restaurering og vedligeholdelse af gamle stendiger og beplantning med træer og buske, der følger traditionen på stedet osv.

Som et eksempel på vor deltagelse i miljødebatten skal vi nærmere omtale sagen omkring Særløse gadekær. Vi kom ind i sagen efter, at der i kommunalbestyrelsen blev rejst et forslag om at opfylde landsbyens gadekær, der kaldtes »et stinkende mudderhul«. Trods et flertal i kommunalbestyrelsen for denne tanke, lykkedes det os, gennem en effektiv pressekampagne, at få beslutningen udskudt. I den mellemliggende tid udarbejdede vi en 25-siders rapport om kæret og miljøet i sin

---

\*De genstande vi har indsamlet, tænkes, på længere sigt, at blive grundstammen i et kommende lokalt egnsmuseum. Det er imod den museale udvikling at oprette lokale museer, men vi mener, at lokale ting bør opbevares lokalt, og Hvalsø kommunes borgere skal ikke tage til Roskilde for at studere deres egen kulturhistorie.

- 7 -

03.0

GADEKÆRET OG GADEJORDEN  
I FOTO 1907-1977



SÆRLØSE GADEKÆR, SET FRA ØST  
OPTAGET I 1912 AF C. A. JENSEN, NATIONALMUSEET



SÆRLØSE GADEKÆR, SET FRA ØST  
OPTAGET MAJ 1977, COPYRIGHT MIE BIDSTRUP, DAGBLADET

Fig. 5. Fra rapporten om Særløse gadekær.



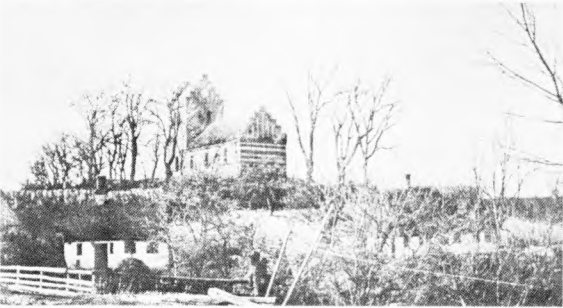
- 8 -



SÆRLØSE GADEKÆR  
1911  
(DET KONGELIGE BIBLIOTEK)



BONDEHUS VED  
GADEKÆRET, UKENDT ÅR  
(DANSK FOLKEMINDESAMLING)



MILJØET, SET SYDØST FOR  
GADEKÆRET, 1907  
(DET KONGELIGE BIBLIOTEK)



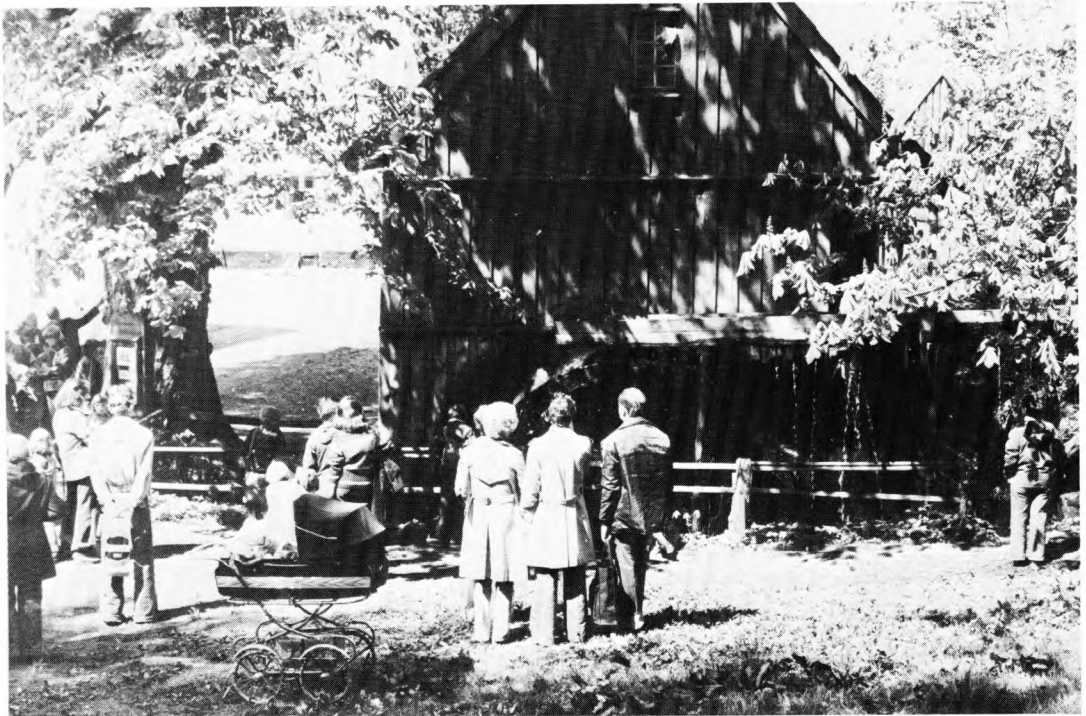
DEN GAMLE INDFALDSVEJ  
TIL SÆRLØSE, NORDØST  
FOR GADEKÆRET, 1918  
(DET KONGELIGE BIBLIOTEK)

helhed, set i en kulturhistorisk belysning, dokumenteret med gamle fotos og kort. Videre indeholdt rapporten en biologisk analyse og et forslag til en retablering af hele miljøet. Rapporten blev sendt til hele kommunalbestyrelsen og pressen og uddeltes endvidere til samtlige beboere i Særløse, samt til foreningens medlemmer. Resultatet var at man i kommunalbestyrelsen, ved en senere beslutning, vedtog at bevare gadekæret som en del af et bevaringsværdigt miljø, og det indgår nu i en lokalplan for byen.

Vor aktive holdning til miljøsager gør, at vort forhold til kommunalbestyrelsen i sin helhed ikke er gnidningsløst, hvilket ofte har givet anledning til problemer, men det er prisen vi må betale for at være aktive – og vi gør det gerne, fremfor borgmesterlig gunst! Vi tror, at vi har været med til at skabe en større forståelse og måske en ændringsholdning til miljøbevaring i kommunen. I så fald er en del af vores mission lykkedes.

## Økonomi

Alt – også lokalhistorie koster penge. I den henseende har vi faktisk aldrig haft problemer, hvilket er en stor lettelse i det daglige arbejde. Foreningen har ca. 200 medlemmer og kontingentet er lavt: 25 kr. pr. år – pensionister betaler dog kun 10 kr. pr. år. Medlemssammensætningen fordeler sig nogenlunde med 2/3 yngre medlemmer og 1/3 ældre medlemmer (pensionister). Initiativet til foreningen kom fra en gruppe yngre forholdsvis nytillflyttede beboere, og det var først efter et års tid »de gamle« kom med. Foruden medlemskontingentet modtager vi et tilskud på 45 kr. pr. medlem fra Hvalsø kommune (i lighed med andre foreninger). Incl. salg af publikationer og »egnkort« (julekort med motiver fra kommunen, tegnet af en lokal kunstner) er de samlede indtægter ca. 20.000 kr. årligt. Her i de første år, hvor der er særlig mange udgifter, har et tilskud på 10.000 kr.



*Fig. 6. Foreningstur til Tadre Vandmølle.*

fra Kulturministeriet været en uvurderlig hjælp.

## Historikere i arbejdstøjet

Da vi oprettede Egnshistorisk forening var tidspunktet psykologisk rigtigt, der var et stort behov for en kanalisering af historieinteressen i området, og aktiviteten i foreningen har også medført andre kulturhistoriske aktiviteter. Oprettelsen af det lokalhistoriske arkiv, som allerede er nævnt, blev fremprovokeret af foreningens virke, men også en »lillebror« har set dagens lys. I Hvalsø kommune ligger Tadre Vandmølle, den ene af to endnu fungerende vandmøller på Sjælland. Møllen ejes af den 76-årige Marie Hansen og vedligeholdes til dels af Nationalmuseet. Som det vil være alle bekendt, fattes Nationalmuseet penge, og vi tog initiativ til oprettelsen af Selskabet Tadre Møllens Venner, hvis formål det er at vedligeholde møllebygningen og omgivelserne. Selskabet kører selvstændigt, men i nært samarbejde med EHF. Vi føler, at det er en vigtig opgave, i praksis, at medvirke til vedligeholdelsen af et sådant kulturminde, som vandmøllen repræsenterer, og det er også

af værdi at møde medlemmerne omkring en praktisk arbejdsopgave. Også her har det dog været ret få medlemmer man kunne møde.

## Fremtiden

EHF har i sin toårige levetid været kendetegnet ved stor aktivitet. Det skyldes i første række en håndfuld aktive personers indsats i og udenfor bestyrelsen. Skal den aktive profil opretholdes, er det helt nødvendigt at flere drages ind i arbejdet, og derfor planlægger vi for tiden en ny ledelsesstruktur, hvis formål det er, at uddelegere arbejdet til grupper, således at bestyrelsen fremover mere bliver et koordinerende organ. Det er nødvendigt at imødegå den tendens vi kender fra de lokalhistoriske arkiver, at det er enkeltpersoner, der kører løbet. Ved uddelegeringen håber vi, at kunne realisere nogle af vore tanker og ideer, bl.a. det omtalte samarbejde med skolerne.

Vi håber at skabe en forening, der er andet og mere end en sammenslutning af bedrestillede borgere, der hvert år modtager en årbog, som uopskåret sættes op på reolen og ved siden af sidste årgang!