

# Arbejdsrum

## *Syv grafiske arbejdspladser set gennem nøglehullet*

JOHN MORGAN, STUART BAILEY  
og CARL H.K. ZAKRISSON

Stuart Bailey, John Morgan  
og Carl H.K. Zakrisson  
læste typografi og grafisk  
design sammen på University  
of Reading i England.  
Siden de blev færdige i 1995  
har de af og til arbejdet på

fælles projekter, bl.a. et  
foregående nummer af  
*Bogvennen* og tidsskriftet *Dot  
Dot Dot*. De er alle primært  
beskæftiget som bogdesignere,  
Stuart i Amsterdam, John  
i London og Carl i Køben-  
havn.

## **Grundudstyr (1980)**

**Blyanter (kun 2B eller HB er nødvendige).**

**Tekniske penne (f.eks. Rotring, Kern, Leroy).**

**Fedtblyanter til markering på film.**

**Filtpenne og farveblyanter i så mange farver som muligt. En række spritpenne i PMS (Pantone Matching System), som svarer til Pantonefarveprøver, farveskalaer til trykfarver (dem, som forhandles af Letraset, anbefales).**

**Kuglepenne.**

**Non-printing blue blyanter til markeringer, som ikke må komme med i reproen, samt andre farver efter behov.**

**Blyantspidser.**

**Skarp kniv, skalpel (med reserveblade) til tilskæring af layout og film, saks med langt blad (mindst 12 cm).**

**Dækhvidt, 'Tippex' eller 'Uno' (som kan bruges i tekniske penne og som dækker bedre end andre hvide dækfarver).**

**Tusch og Ecolinefarver efter behov.**

**Kamelhårspensler i forskellige størrelser til retouche af bogstaver m.m. samt større pensler, som man som grafiker kan få brug for.**

**Nåle til at prikke huller med.**

**Blødt viskelæder, blækviskelæder og rågummi til at fjerne gummilim.**

**Lim, Solution, "Snap-fix" og spraylim, hvis større emner skal klæbes op.**

**Afmaskningstape, dobbeltsidig tape til montering af billedmontage m.m. og englehud, som ikke misfarver, ikke giver spor under fotokopiering, og som man oven i købet kan skrive på.**

**Tegne- og målepassere og tegneinstrumenter. Hvis grafikerens skal rentegne med henblik på reproduktion, eller udføre reproklar montage, er det nødvendigt at investere i en komplet samling af de bedste instrumenter (f.eks. Kern eller Thornton).**

**Stållineal med mål i centimeter, cicero - eventuel stor.**

**Gelliot Whitman 'Artsquare', en transparent tegnetrekant med 5 mm net til hurtig opstregning.**

**Linialer med affaset kant til tusch og metalkant til at skære efter. Undgå de billige plastlinealer, der ikke altid er målfaste.**

**Regnestok og regnehjul.**

**Pantone farveprøvebog med afrivelige farveprøver.**

**Letraset- og andre gubbeark med streger, borter, rastertoner, farver, symboler og alle slags illustrationer.**

**Tegnestifter.**

**Hæftemaskine.**

**Layoutblokke i A-formaterne fra A1 til A4.**

**Kalkepapir i alle A-formaterne.**

**Kraftigt sort og hvidt karton til montering af layout og rentegning.**

**Der vil også være behov for farvede papirer og kartoner i forskellige gramvægte.**

**Endvidere: skriveblokke, køkkenruller, indpakningspapir, bølgepap og karton i ark til beskyttelse af rentegning og fotografier. Jiffy-konvolutter og andre forede konvolutter, og almindelige konvolutter i forskellige størrelser.**

**Særligt udstyr:**

**Fotokopieringsmaskine**

**Lysbord**

**Skæremaskine**

**Lucy-tegnemaskine**

**Lysbilledfremviser**

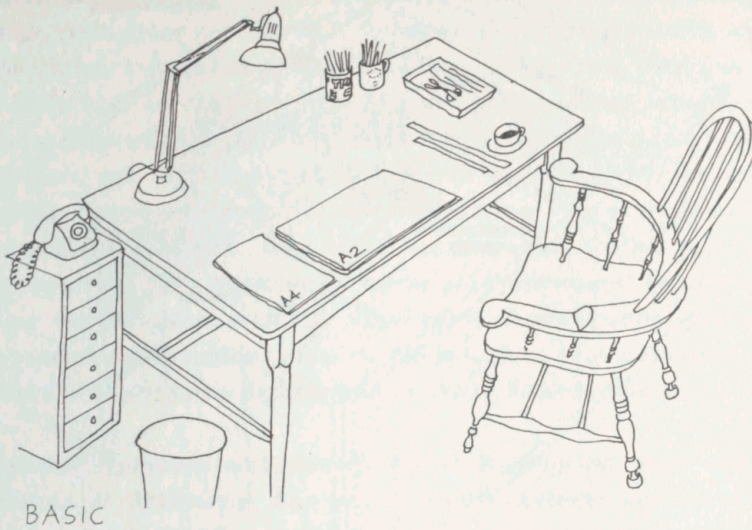
**Lommeregner**

**Telefon og telex**

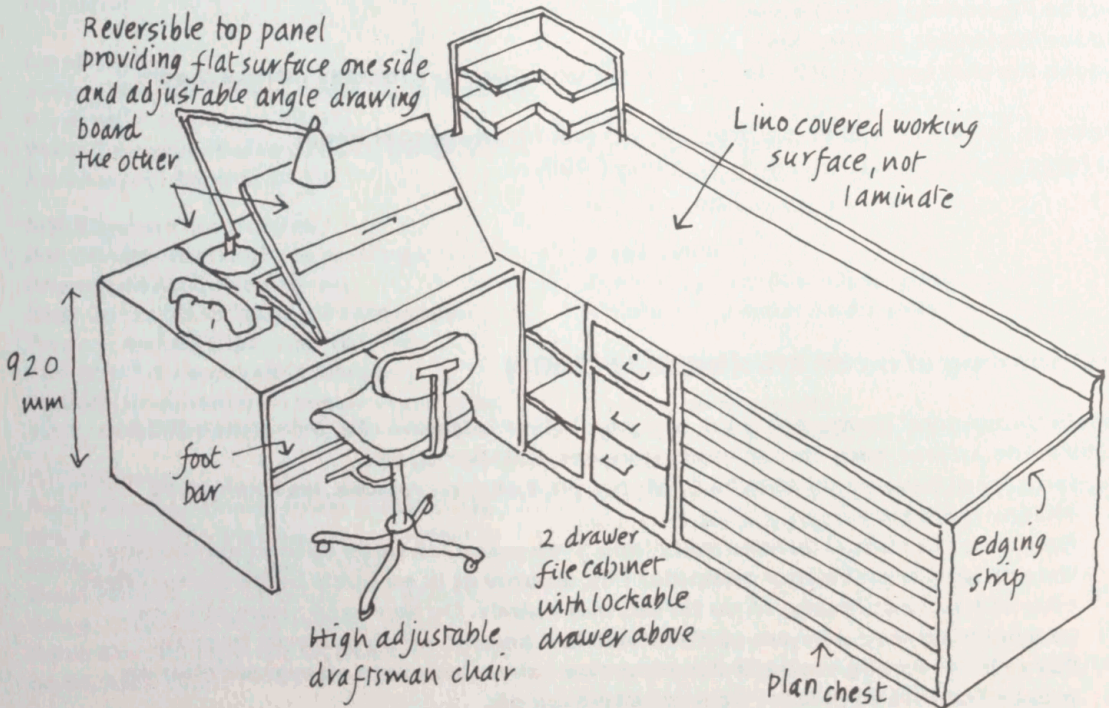
**Det er, hvad en grafiker har brug for, når han tilrettelægger bøger - ifølge Ruari McLean: *The Thames and Hudson Manual of Typography*. London 1980.**

## Basic (1980)

Illustrationer fra Ruari McLean: The Thames and Hudson Manual of Typography, London 1980.

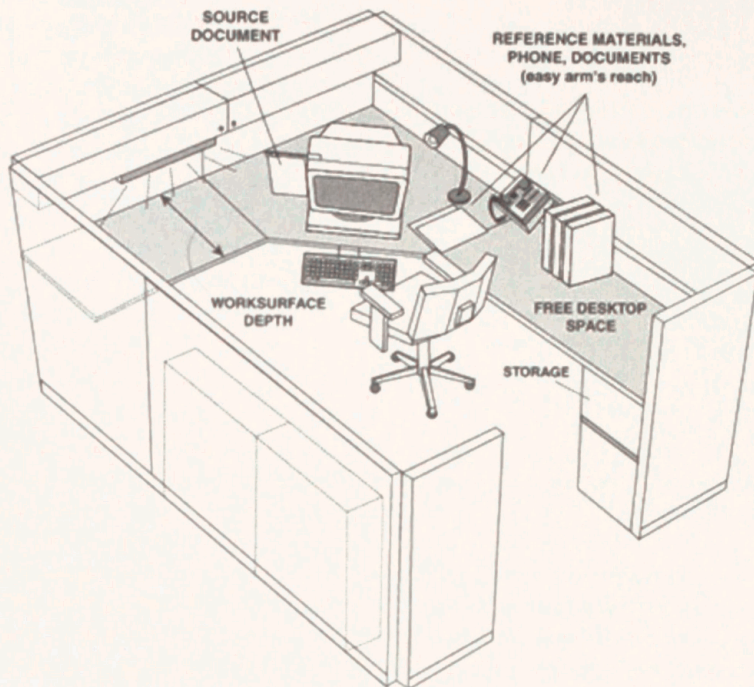


## Avanceret udstyr (1980)



ADVANCED

## Apple-model (2000)



**Power Mac G3 eller G4 med mellem 128 og 256 Mb RAM**  
**Laserprinter og farveprinter**  
**Flatbed scanner med diasmodul**  
**Omega Jaz drev**  
**ISDN forbindelse**

### Programmer:

**QuarkXPress (desktop program, som nu får stærk konkurrence fra Adobe InDesign).**  
**Adobe Photoshop (billedbehandling).**  
**Adobe Illustrator (illustration).**  
**Adobe Acrobat (og dets PDF-format danner grundlag for prepress udvekslinger).**

Dette er, hvad en grafiker har brug for, når han tilrettelægger bøger  
– i følge *MacUser*. Vol. 16, no. 1. 1. januar 2000.

## Udformning af mobil arbejdsplads (2000)

Apple Computers' hjemmeside om ergonomi giver følgende råd, hvis man arbejder i skiftende miljøer, som caféer, mødeværelser, hoteller og fly:

- Sørg for at have noget at hvile fødderne på, f.eks. en rygsæk, en telefonbog eller en papirkurv.
- Sørg for at få støtte i lænden ved hjælp af en jakke, en pude eller et håndklæde.
- Hvis du bruger en bærbar computer i fly, så prøv at få en plads helt fremme i flyet eller ved en nødudgang, så du får lidt mere plads. Du kan også prøve at få en yderplads ud mod gangen, så du lettere kan komme ud og få strakt benene.
- For at få en rimelig støtte til din computer kan du anbringe en rygsæk eller en mappe i skødet og placere computeren oven på.

»Arbejder« betegner ikke en hel person, men en komponent i produktionen, en del-person. »Arbejdsrum« er mere end blot gulvareal med tilhørende vægge og loft. At beskæftige sig med 'arbejdsrum' er at beskæftige sig med mennesker, ikke abstraktioner. Teknologiens udvikling har ændret arbejdets natur og vores holdninger til det. Den puritanske etik, som giver sig udtryk i kedelige, antiseptiske kontorer, er på tilbagemog, og mange vælger i stedet at arbejde i hjemlige omgivelser. Designere og kunsthåndværkere har altid haft arbejdsrum, som blev brugt til både at arbejde i og leve i. Efterhånden er der mange virksomhedsledere, der har indrettet kontorer i tagetager, de tagetager, der tidligere var forbeholdt kunstnere. En 'kunstner' har et atelier, mens designere ofte omtaler deres arbejdsrum som 'en tegnestue' – for at understrege, at det, de laver, ikke (udelukkende) er kunst, men at det har et praktisk formål og at de bidrager til bruttonationalproduktet. Med 'tegnestue' bliver arbejdsrummet forankret i middelklassen, 'atelier' var for dem, som ønskede noget mere uhåndgribeligt. Dette skel har i det store og hele mistet sin aktualitet efter de teknologiske omvæltninger, der er sket indenfor den grafiske branche (men digtere bruger stadig køkkenbordet).

"Through the Keyhole" [gennem nøglehullet] var et tv-program, som var populært i England i begyndelsen af 1990'erne. Den ene af studieværterne var David Frost, som sammen med et panel af forholdsvis kendte personer så til, mens den anden studievært, Lloyd Grossman, endevendte andre lige så kendte personers huse for fingerpeg, der kunne afsløre beboerens identitet. Det gav points, når beboeren blev identificeret. På de følgende sider vil vi overtage Frosts og Grossmans roller og undersøge en række grafiske designeres arbejdsrum. Vi vil også give en række henvisninger til artikler, som beskriver og illustrerer de pågældende designeres arbejder, og vi vil opfordre læseren til at sammenligne grafikernes arbejder med fotografierne af deres arbejdsrum for at finde spor af den gensidige påvirkning mellem arbejde og rum.

#### Bibliografi

Derek Birdsall

Jeremy Myerson: »White space black hat«, *Eye*, no. 9, vol. 3 1993, side 26-37.

Philip Thomson: »Derek Birdsall, typographer«, *Baseline*, no. 28, side 17-24.

Erik Ellegaard Frederiksen

Dan Christensen: »EEF: En æressag«, *Bogvennen* 1997, side 15-24.

Aage Damm: »Erik Ellegaard Frederiksen«, *Penrose Annual* 1981, side 181-192.

Carl-H.K. Zakrisson: »Erik Ellegaard Frederiksens artikler og bøger«, *Bogvennen* 1997, side 123-137.

Richard Hollis

Robin Kinross, »Conversation with Richard Hollis on graphic design history« *Journal of Design History*, vol. 5, no.1, 1992

Robin Kinross, »For Meaning. The graphic design of Richard Hollis« *Frieze*, Issue 5

Robin Kinross, »The new tradition« *Blueprint*, no.46, April 1988

Robin Kinross

[www.hyphenpress.co.uk](http://www.hyphenpress.co.uk)

Robin Kinross, *Fellow readers: notes on multiplied language*, London: HP, 1994

Robin Kinross, *Modern typography: an essay in critical history*, London: HP, 1992

Alan Kitching

Patrick Argent: »Alan Kitching Typographic Timelord«, *Baseline* no. 29 1999, side 25-32.

Penguin: [www.penguin](http://www.penguin)

Werkplaats Typografie

'Incubation of a workshop' *Emigre* no. 48, Fall 1998

Brochures available from Werkplaats Typografie, Agnietenplaats 2, 6822 JD Arnhem, The Netherlands

*Watch this space!*

Fire af de designere, der indgår i denne artikel, er flyttet, siden artiklen blev skrevet.



11



Den grafiske designer og designhistoriker Richard Hollis og hans kone Posy Simmonds, der laver tegneserier, arbejder i deres tegnestue i underetagen i et nyistandsat hus i London. Richards tegnestue er den mindste af de to. Den er næsten kvadratisk og afgrænset af to vægge med bogkasser, én væg med arkiv og én væg med et vindue. Det almindelige rod afspejler en sindstilstand, som opretholder en levende, ofte kamikaze-agtig design-praksis baseret på lige dele instinkt og øgenartet logik. Rummet blev (ligesom hele huset) udformet i et samarbejde med arkitektvenner. Designer og arkitekt - bygherre og bygmester - arbejdede sammen, fremfor mod hinanden. Det modulære skrivebord skifter regelmæssigt form fra kvadrat til rektangel og tilbage igen for at tilpasse sig stablerne af papir. Dybe huller i væggen indeholder forskellige lange rør, ruller, linealer og andre redskaber. Bøgerne er placeret både centralt og asymmetrisk. Bøgerne ordnet efter emne eller land, men med nyere værker placeret ude i siderne. Der er - ligesom i hans arbejder - tale om klassiske proportioner iblandet modernistisk fornuft. For at fotografere de trykte materialer, som han beskriver i sine artikler, bruger han de større bogskabe som »fotografisk atelier«. Hvert emne placeres på et lavt rullebord, kameraet er skruet fast på en tværbjælke, der er skåret ind i hylderne i bogskabet, og emnet belyses fra to sider af fotolamper, der kan flyttes omkring. Tegnestuen spænder teknologisk over en række epoker; et reprokamera, skuffer med Letraset, en gammel Macintosh, som stadig bruges til udprintning af tekstkorrektur. I stedet for spraylim bruges en voksmaskine, der gør det lettere at ændre på placering og gør det muligt at gennemtænke løsninger én gang til.



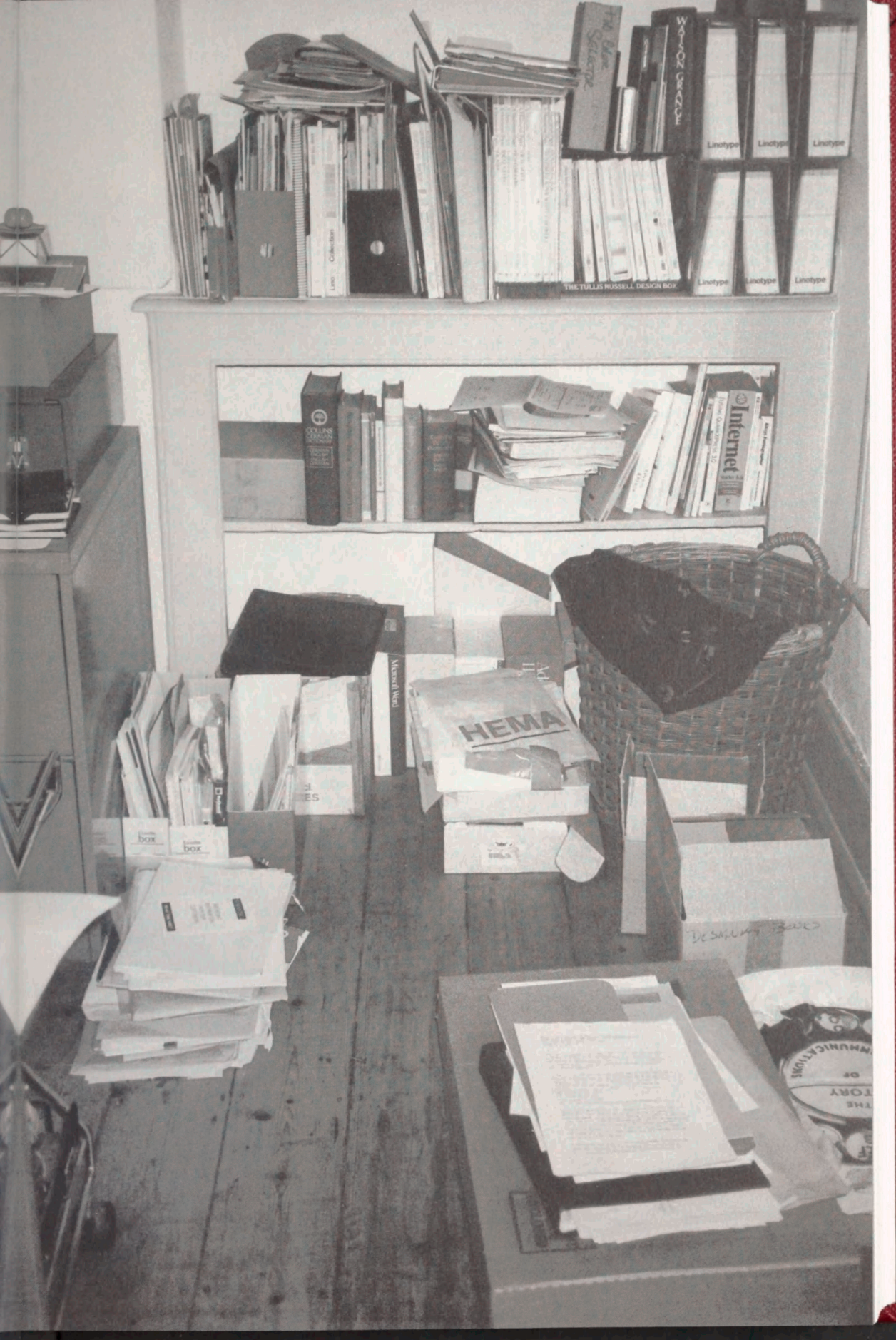
Vi bad en ven på Penguin Books om at forsyne os med dokumentation om arbejdsmiljøet på forlaget. Vores viden om dette arbejdsrum bygger udelukkende på disse fotografier – om de så giver sandheden eller ej må stå hen i det uvisse. Arbejdsrummet ser lige så tilforladeligt ud for os som for dig, hvilket giver anledning til spørgsmålet: I hvor høj grad svarer de indtryk, vi videregiver med teksten og billederne i denne artikel, til virkeligheden? Vi undgik arkitekturfotografier, ikke blot fordi vi ikke havde råd til dem, men fordi de næsten altid ser ud som arkitekturfotografier med deres filtre, rette vinkler og fravær af mennesker. Det, vi var ude efter, når det kom til stykket, var at få konstateret forskellen mellem et almindeligt kontor og designernes tegnestue, og afdække denne forskel på denne lidt ivridenskabelige måde. Og vi blev ikke skuffede. Fotografiet her viser te rendyrkede kontor. Virksomheden kunne producere hvad som helst, kun et skæreunderlag, en spraylim-dåse, og et par runde briller afslører tilstedeværelsen af grafiske designere. Stedets identitetsløse atmosfære afspejler forlagets serieprodukter. Man kunne godt forestille sig, at Penguin Books var et sted med sans for sin egen historie, men sansen for det nutidige og konstant foranderlige (både med hensyn til bygning og indretning) er større og betyder, at virksomhedens historie ikke kommer til udtryk i indretning og udsmykning. Bølge og brungul dominerer, hvad der giver det hele en stemning af gammeldags stormagasin, en fornemmelse som forstærkes af den åbenbare inkonsekvente rumudnyttelse – nogle rum er fyldt med bøger (bemærk, disse bøger er ikke på vej til papirmøllen), andre næsten tomme og med meget sigende papskilte, som antyder, at en ny flytning er anarligt forestående. Der er meget, som er udformet med henblik på at begrænse, om ikke helt forebygge, den fysiske (men ikke den mentale) kontorbrøstthed: store puder, der er beregnet til støtte for lænd og ryg og fastgjort til de højryggede stole; fodekamler med skråt fodestykke; optimalt placerede manuskriptholdere, osv. Andre steder ses en mikrobelgeovn (som åbenbart er fast inventar på moderne kontorer, selv om de ikke bruges) og kedler. Vægge og hylder skæmmes af stikere, tape, beskeder og masser af gule post-it sedler. Arkivmapper i arkivmapper ovenpå og i arkivskabe, og computere med deres egne arkivmapper i arkivmapper i arkivmapper.

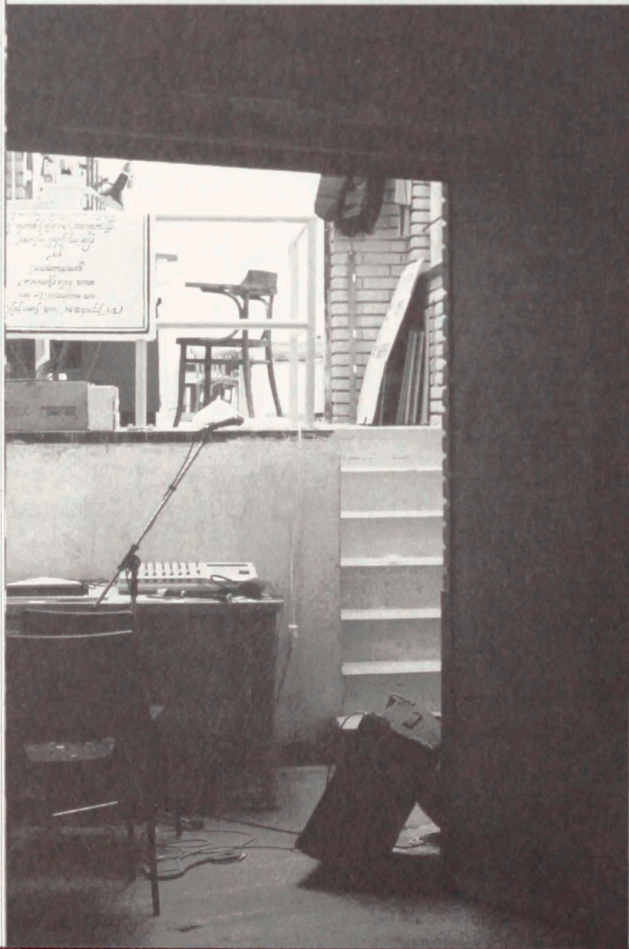
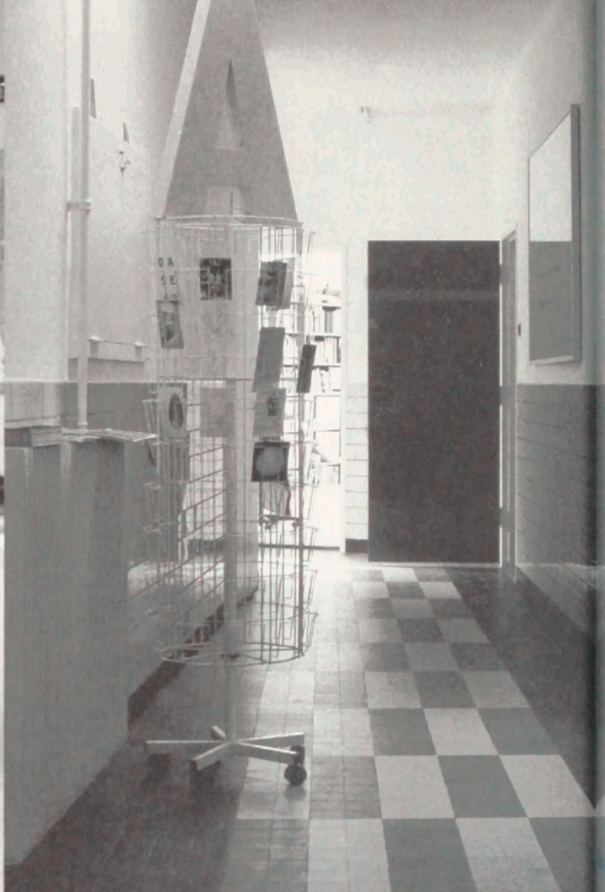






I begyndelsen af 1990'erne begyndte Hyphen Press i et rækkehus i Reading, hvor ejeren, Robin Kinross, studerede typografi og grafisk kommunikation. I 1994 fortsatte forlaget i en tilsvarende bygning i London. Anonymiteten forstyrres kun af et vildnis af eten – et vidnesbyrd om ejerens periodevise fravær, hans lave prioritering af havearbejde og hans glæde ved at lade naturen gå sin gang. Interiøret viser et lignende vildnis af papir og karten, en vigtig forlagsvirksomhed. Der er en bemærkelsesværdig lighed med Richard Hollis' værelse. Det er næppe nogen tilfældighed, at de har fælles interesser, (og at Robin har skrevet om Richards arbejder); begge holder til venstre, både æstetisk og politisk, begge interesserer sig for designhistorie, og begge lægger endog stor vægt på selvstændighed – og endelig har begge altid først og fremmest været freelance skribenter og designere. Rummene bærer vidnesbyrd om to årtiers teknologiske forandring. På et metatrullebord står alle remedierne til montage, komplet med rensbenzin og Solution. Kinross' bog *Modern Typography* blev skrevet i Word 2.0 i Reading i 1992. Og for nylig gik Hyphen Press online med sin hjemmeside. Det, at værelset er lille og ethvert hjørne er udnyttet, er helt i overensstemmelse med Robins moralske holdninger. Hyphens ånd er mod enhver form for spild, så en udvidelse, som giver flere kvadratmeter, vil kræve gode grunde. Faktisk er Robin ved at flytte og med god grund. Det nye sted – et stort værksted, også i Kentish Town – er en del af et større projekt med at genindføre håndværksmæssige værdier og værkstedsmetoder. Der er tale om et tværfagligt projekt, et samarbejde med arkitekter om at skabe et kreativt sted, der passer til Hyphens stadigt voksende produktion og omdømme.





Een beschrijving in woorden kan dan wel nooit zo uitvoerig worden als een

werktekening, maar in zekere zin geeft



begrippen,

façade,

al een stuk

er er van het

kan worden,

erzien.

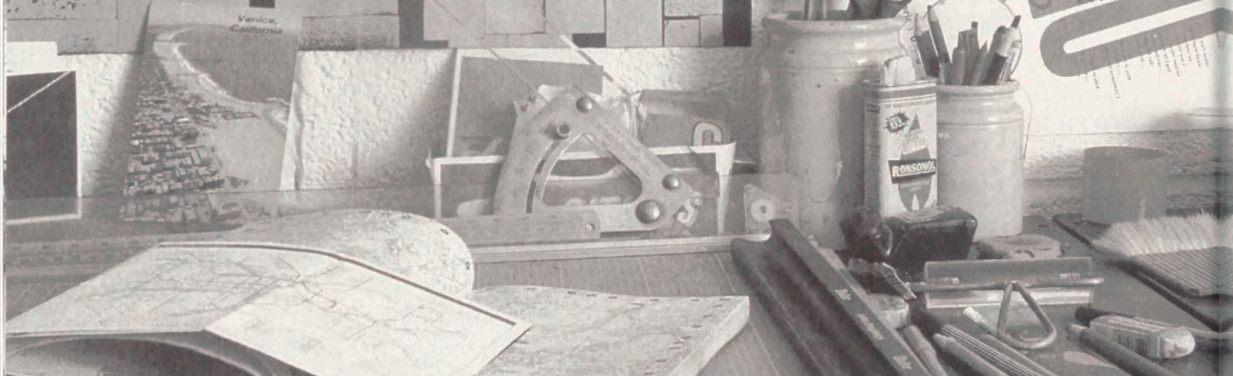
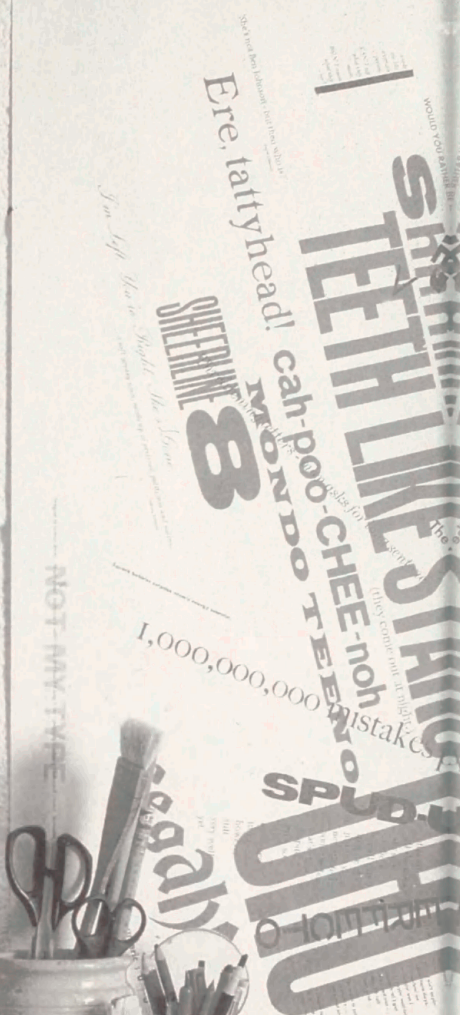
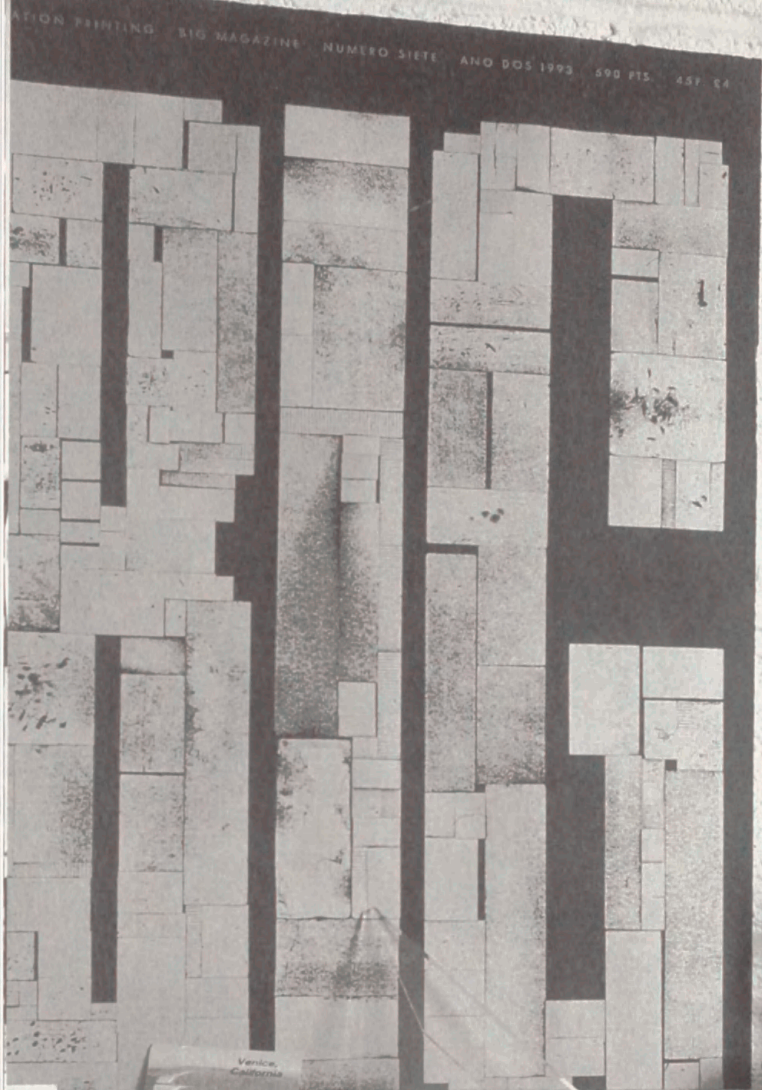
verklarende

naar het

tgevoerd, kan

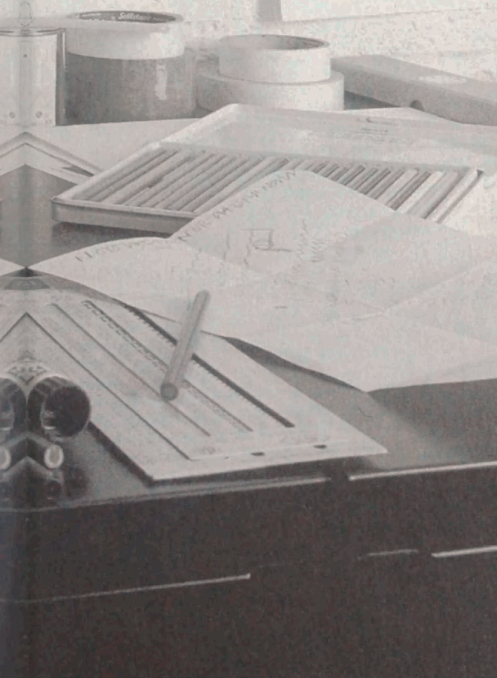
n getekend

Werkplaats blev oprettet i 1948 og har til huse i en bygning som tidligere husede en lokal radiostation og en teaterskole. Werkplaats Typografie er en institution til videreuddannelse af grafkere og har til formål inden for den nye teknologiske rammer og arbejdsmåder at genskabe den praktiske værkstedsånd. Deltagerne er derfor i lige så høj grad lærlinge som studerende. Uddannelsen er modernistisk uden at være heretisk og adskiller sig fra tilsvarende programmer ved at tage sin udgangspunkt i en bygning og nogle idéer, i stedet for i et curriculum og et skema. Hovedidéen er at begynde med et rum, som giver muligheder for, at folk, der er på bølgelængde, kan skabe noget nyt; noget som vokser organisk frem og bort fra den udvanding, som alt for nemt forekommer, når beslutninger træffes af autoriteter og bestyrere. Det er derfor, at Werkplaats, selvom den er knyttet til Arnheims kunstakademi, har sin egen bygning i den anden ende af byen. Det følger heraf, at enhver afbildning af Werkplaats - i billeder som i ord - er et øjebliksbillede, der afspejler udviklingen på et bestemt tidspunkt; det gælder specielt lige nu i institutionens inkubationsperiode, hvor vigtige ændringer sker uge for uge. Den provinsielle Werkplaats er modernistisk i sin villighed til at tilpasse sig særlige krav, langt fra modelænomener. Udenfor bygningen ses et T og et W på over en meters højde i orange-malet stål og et gammelt, umalet metalur. Inde er der store rum og en afslappet atmosfære. Hvide vægge dominerer, men de bliver efterhånden dækket af mærkværdige ting og sager, et postkortstativ, som er blevet erhvervet fra en kiosk, der var ved at lukke, en stor sort tavle med en minifordbog over hollandsk-engelske designadjektiver, et gigantisk A i skumplast fra en nylig udstilling. Dette rum er et opbevaringssted for tilfældigt inventar, en inspirationsbank af ting fra verden uden for murene. Arbejdet stræber efter at være både klassisk og folkeligt: uden for tiden. Karels arkivsystem er typisk for Werkplaatsmøbler. Det består af plastkurve i klare farver købt for en gylden stykke på et frugt- og grøntsagsmarked en lørdag. Billigt, funktionelt og smukt på en særlig måde.



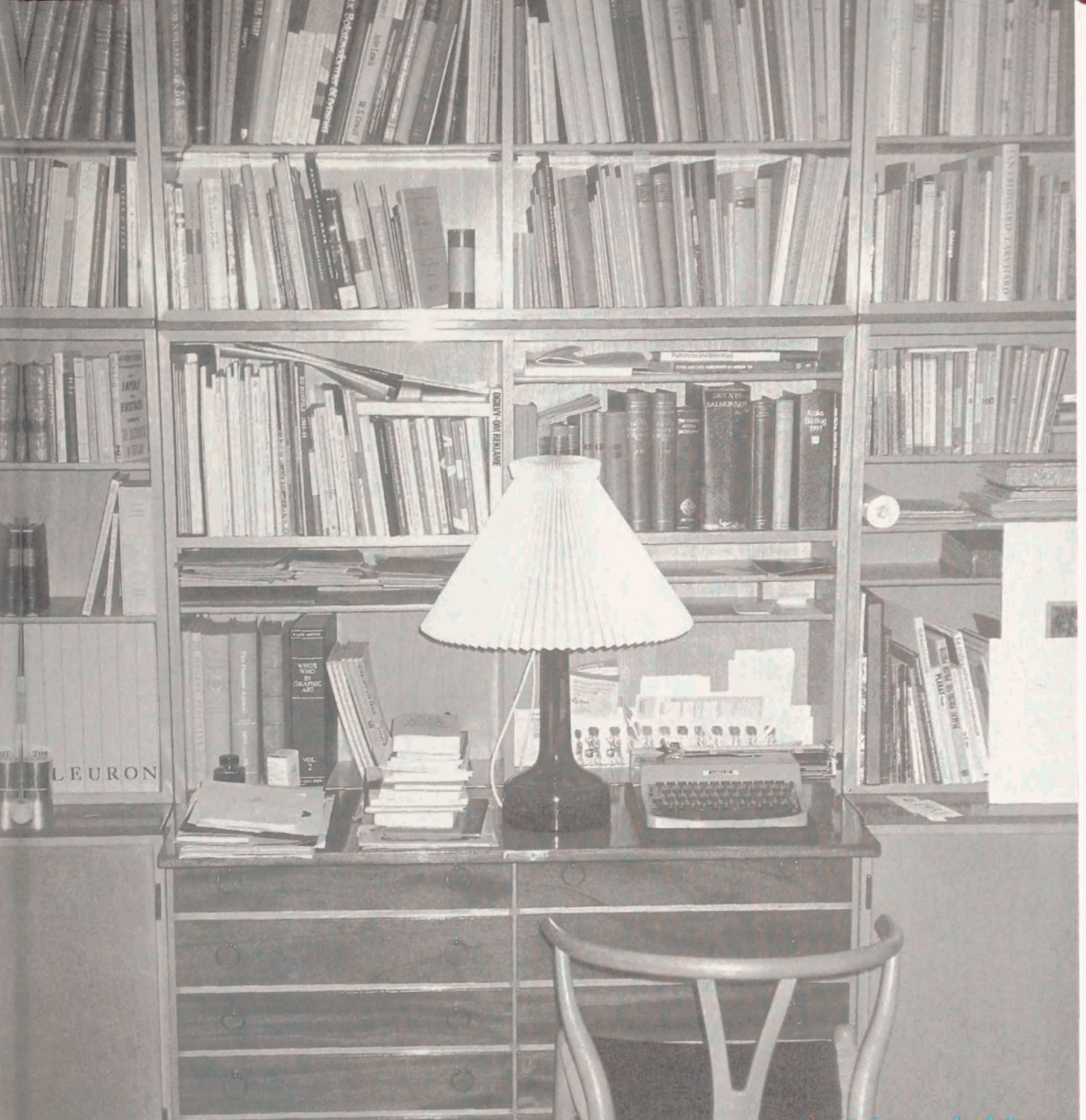
»Den sidste mohikaner«, udbød Paul Rand, da han så Alan Kitchings trykkeri. Dette værksted giver næring til håbet om, at den menneskelige ånd ikke helt underkastes masseproduktionen og maskinen. Her er en rigtig arbejder i blå overall i gang, med støv i håret og med beskidte næver. I slutningen af 1960'erne og i 1970'erne oplevede det lille værksted en opblomsring i kølvandet på energikrisen og den stigende interesse for miljøproblemer og for den holdning, som typisk kom til udtryk i E.F. Schumachers fyndord 'små er smukt' og i Ivan Illichs skrifter. Det, der produceres her, nyder godt af en tilbundsgående forståelse for trykmaskinens begrænsninger og er således et vidnesbyrd om, at innovation kommer fra hjernen og ikke fra teknologien.

AVOID  
 THICK  
 VERTICAL  
 LETTERS  
 1955  
 SINGLE  
 THE  
 next big thing  
 !









Tegnestuen lå i Fiolstræde i hjertet af København, nær nogle af byens bedste antikvarlater og i gå-afstand til de vigtigste kunder. Her virkede dansk typografis nestor frem til sin død i 1997. Med få redskaber og hjælpemidler arbejdede her en »perfektionist med pansler«, som han blev omtalt i en af hovedstadens aviser i forbindelse med sin 70-års dag. Af naturen var han perfektionist helt ud i finger-spidserne og i sin påklædning. Hver ting på sin plads. »Nåå, du er for tidlig på den,« brummede EEF med sin varme stemme, »så du må vente, til jeg er færdig med mit arbejde«. Det tog i reglen ikke lang tid, for man kom i audiens. – I mellemtiden kunne man så nyde den særlige atmosfære. Moblerne, der var tegnet af de bedste danske møbelarkitekter, og den lyse, næsten askeliske stilhed, mens EEF trakterede sine grafiske redskaber med stor elegance. Han efterlod sig et fuldstændigt arkiv med forarbejder og skitser i kronologisk orden samt et arkiveksemplar af hver af de bøger, han havde tilrettelagt. Hans arbejdsarkiv findes i dag på Kunstindustrimuseet, mens bøgerne befinder sig på Danmarks Biblioteksskole. Rummene er fotograferet af sønnen Jørgen Ellogård Frederiksen efter faderens død.



Derek Birdsall, der bor og arbejder i en ombygget legetøjsfabrik, som er renoveret af Dereks sønner Chris og Simon og indrettet af Theo Crosby fra Pentagram, praler med, at han sover sammen med sin stæfter (det er hans kone Shirley). Arkitektonisk er fabrikken fuld af det, der svarer til "luft" i typografien. Der er varme i gulvet. Den holder tegnestuens hund varm om maven og er til glæde for de bariodede børnebørn, når de løber hen over gulvet fra den tilstedende have for at låne blyanter og papir. Hundens ejermand er Elsa, der er Dereks datter og sekretær. Gulvliserne i A-4 format udgør et naturligt grid-system, som benyttes, når antallet af layoutudkast, der ligger på billardbordet bliver for stort. Billardbordets beskyttelsesdug er fjernet for at opnå den store kontrast mellem den grønne filt og det hvide papir. Arbejde/leg.



REEVES & SONS<sup>LD</sup> ARTISTS' MATERIALS

