

Krise og vækst i nordisk senmiddelalder

af førstebibliotekar, dr.phil. Svend Gissel

Det kongelige Bibliotek har altid behandlet sine forskere godt, og omvendt har i alt fald den nuværende stab af forskere været særdeles loyal over for biblioteket og staten inden for nettoarbejdstiden - ingen forskning mellem kl. 9 og kl. 15! Den legale daglige forskningstid har til gengæld kunnet udnyttes, og på det sidste er der kommet mulighed for, at den kan kumuleres inden for en uge, en måned eller et år - mod fuld tjeneste den øvrige tid.

Den, der skriver dette, har haft gode arbejdskår, som jeg skrev i forordet til min doktorafhandling 1968, og netop ved denne tid startedes Det nordiske Ødegårdsprojekt, som jeg blev sektionsleder af, nemlig i Danmark; senere blev jeg tillige formand for projektets nordiske arbejdslederkollegium.

Dette krævede sin mand, og Statens humanistiske Forskningsråd frikøbte mig fra tjeneste i fem år - vistnok ikke uden en vis ængstelse for, om der nu også kom noget ud af det; i princippet blev bevillingerne givet for et år ad gangen, og grænsen var sædvanligvis tre år - man ønskede ikke nogen institutionalisering af et projekt.

Der var jo imidlertid også en anden part i sagen, nemlig rigsbibliotekar Palle Birkelund, der jo bl.a. var chef for Det kongelige Bibliotek. Birkelund støttede uden vaklen mine orlovsansøgninger - under henvisning til, at der var tale om et stort nordisk projekt, vel det største på det tidspunkt - med ca. 80 danske medarbejdere og konsulenter, da det kulminerede i midten af 70'erne. Overbibliotekar Erland Kolding Nielsen har fulgt samme linje, da han under projektets sidste opløb i slutningen af 1988 skaffede mig et par ugers ekstra forskningstid.

Et tredje hjul til vognen bør heller ikke glemmes, nemlig Landbohistorisk Selskab, som i starten leverede det danske projekts kernetropper og dermed bl.a. sikrede projektets solide tværvideenskabelige grundlag. Selskabet har tillige beredvilligt fungeret som forlag for det danske projekt.

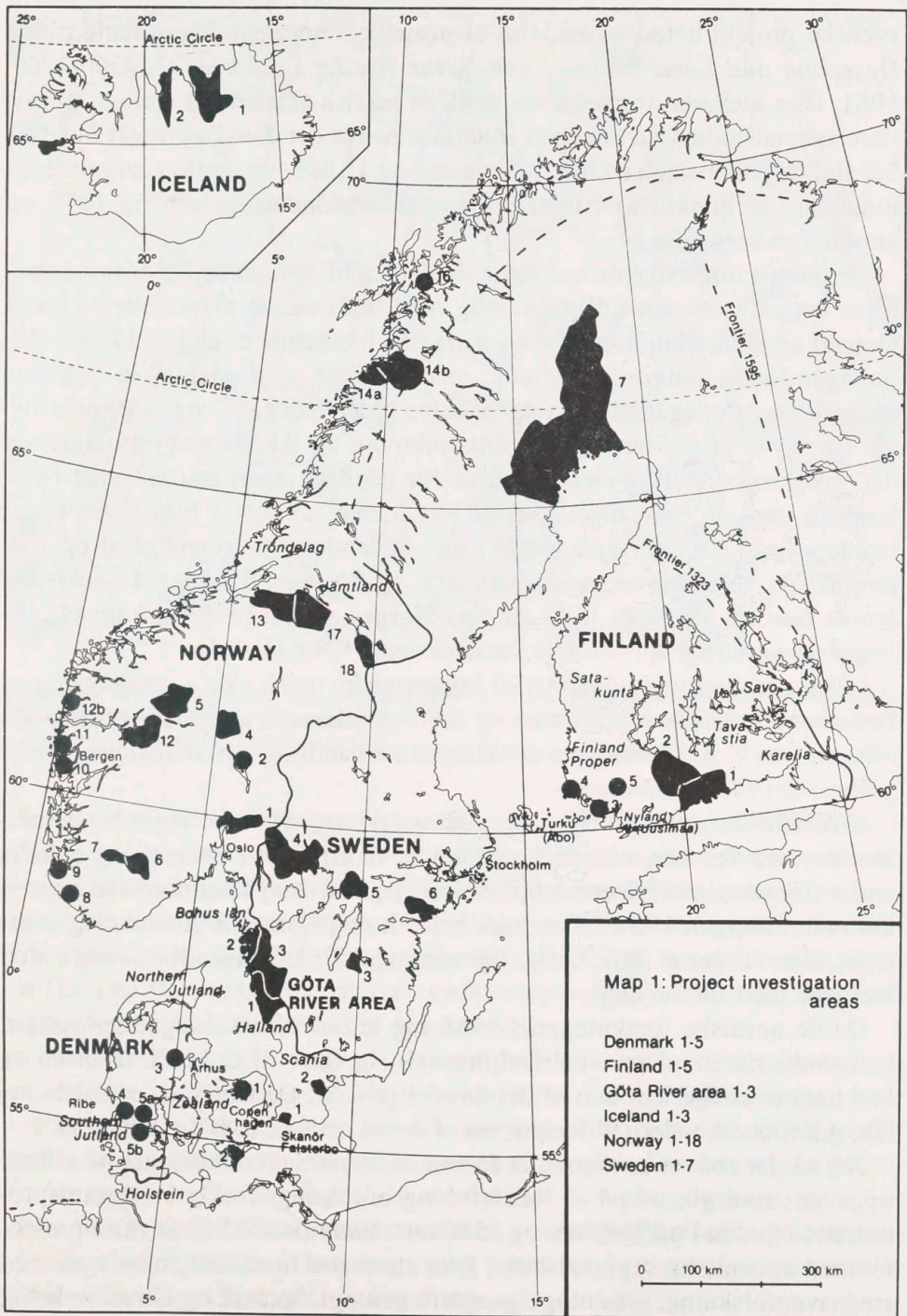


Forfatteren på Ødegårdsprojektets kontor i juni 1974.
Ole Rud Nielsen fot.

Endelig blev Institut for Navneforskning projektets hjem gennem fem år eller mere. Her havde projektet sit kontor og sine vigtigste samlinger og fandt her også et ideelt forskningsmilieu; herfra udsendtes projektets hundreder af arbejds-papirer, der kombineret med talrige møder bidrog til at fremme projektforskningen.

Det var Ødegårdsprojektets opgave for Nordens vedkommende at tackle en af de store videnskabelige gåder, der har optaget sindene hos europæiske historikere og geografer efter Verdenskrig II, nemlig hvordan man skal forklare iagttagelsen af tusinder og atter tusinder af øde bebyggelser i Central- og Vesteuropa i senmiddelalder og nyere tid; i Østeuropa fortsatte væksten fra tidlig middelalder og højmiddelalder - omend med nedsat styrke. Endnu i 1930'erne regnede man generelt med fortsat ekspansion i hele Europa; men med fremkomsten af de økonomiske historikere M. Postan's og Wilhelm Abel's arbejder stod man ret pludseligt over for et af historiens store problemer, idet man slet ikke eller næsten ikke havde været opmærksom på, at ødegårdene allerede var velkendte i Norden og først og fremmest i Norge.

I efteråret 1968 påbegyndtes efter adskillige indlæg fra tysk, engelsk og anden side Det nordiske Ødegårdsprojekt, som nu er afsluttet som organisation. Startskuddet lød fra norsk og svensk side ved de kendte historikere Andreas Holm og Erik Lönnroth, og vore nordiske brødre og søstre kom også først over mållinjen - danskerne derimod sidst. For det norske og



Ødegårdsprojektets lokalanalyser i Norden, ialt 41. Fra Desertation and Land Colonization, 1981.

svenske projekt betød udsendelse af projektets nordiske koordinationsbind *Desertion and Land Colonization in the Nordic Countries C. 1300-1700*, 1981, ikke alene en formel, men også en faktisk slutsten på værket, omend flere specialstudier har set lyset senere; men for det danske projekt indeholder Falsterundersøgelsen, der udkommer nu i 1989, væsentlige supplerende momenter af konklusion, ligesom Hornsherredundersøgelsen fra 1977 var vor pilotundersøgelse.

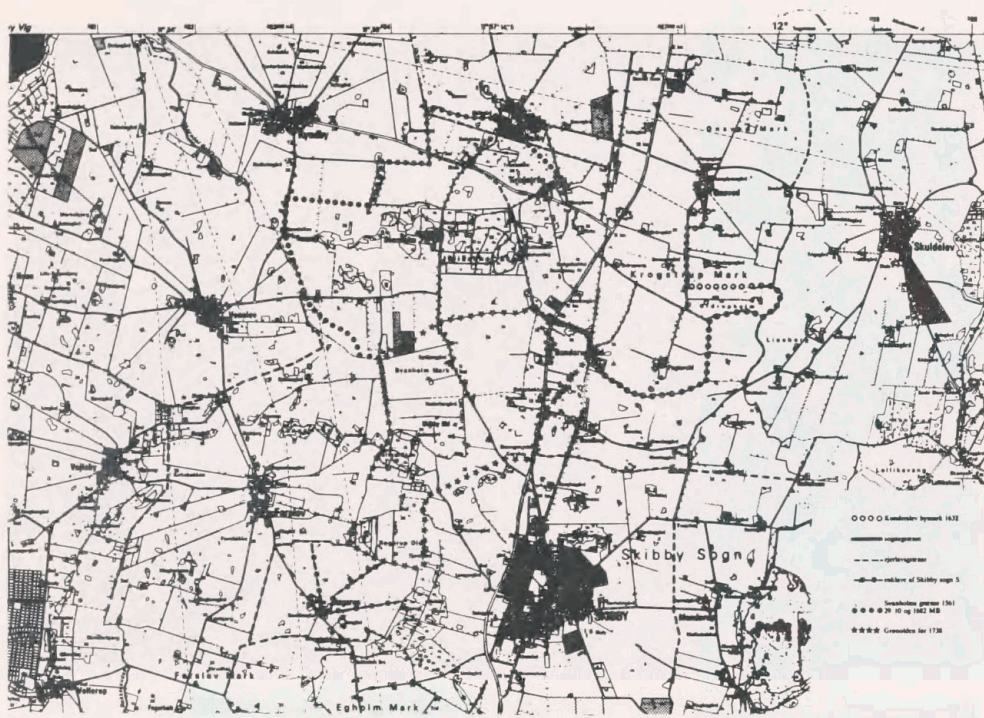
De norske undersøgelser af senmiddelalderens agrarkrise og ødegårdsproblemet begyndte meget tidligt, nemlig med S. Hasunds pionerarbejde 1920. Omend en afhandling om krisen i østrigske bjergegne er endnu 25 år ældre, indtager Norge alligevel en smuk, men vel ikke altid påagtet stilling som igangsætter af ødegårdsforskningen; selve ordet "ødegård" stammer naturligvis fra det nordiske land, hvor gårdstrukturen og ikke landsbystrukturen er den herskende. Den norske interesse for ødelægningen står selvsagt i forbindelse med, at "nedgangen i senmiddelalderen" af norske historikere længe havde været anset for årsagen til tabet af landets selvstændighed og indlemmelsen i unionerne med Danmark og Sverige. I ødegårdsproblemet havde man en plausibel forklaring på Norges nedgang. Hertil kom så ødelægningens særligt katastrofale karakter netop i Norge.

I Danmark var man - uden tvivl inspireret fra norsk side - opmærksom på fænomenet allerede i 1920'erne, og 1931 publicerede dansk ødegårdsforsknings nestor C.A. Christensen sin klassiske afhandling om *Nedgangen i landgilden i det 14. aarhundrede*.

C.A. Christensen hyldede som sine norske og tyske kolleger katastrofeteorien, der var nogenlunde enerådende, indtil Erik Lönnroth og enkelte andre fremsatte modificerede opfattelser, jeg således på det nordiske historikermøde i Bergen 1964. I Danmark beholdt dog Christensens tolkning overtaget, især støttet af Erik Ulsig, ligesom også Erik Lönnroth i Sverige stod ret alene med sin mening.

Da de nordiske forskningsråd 1968 tog initiativet til Ødegårdsprojektet, henvendte deres talsmand Erik Lönnroth sig først til C.A. Christensen og bad ham overtage ledelsen af det danske projekt. Da Christensen sagde nej tak, gik tilbudet videre til forfatteren af denne artikel, som tog imod det.

Jeg så det som et ønskemål at forene de to retninger i forsøget på at løse opgaven, som gik ud på at "beskrive og om muligt forklare ødegårdsprocessen i Norden i middelalder og 1500-tal". Endvidere ville han ruste projektet med al tænkelig sagkundskab - ikke alene den historiske, men også med stednavneforskning, arkæologi, geografi, geologi, botanik og klimaforskning - for at fremme undersøgelserne. I oplægget fra forskningsrådene blev der lagt vægt på, at Ødegårdsprojektet blev tværvidenskabeligt anlagt; men me-



Danmarks største "Wüstung" (område med øde landsbyer eller en enkelt øde by eller gård), Oldenområdet i Horns herred mellem Skibby og Svanholm, hvor der har ligget otte øde byer, deriblandt den gamle og store Kunderslev.

dens ledelsen overalt lå hos historikere, var det fortrinsvis i Danmark, at planen herom blev ført ud i livet, idet ikke alene projektets højeste danske organ, Ødegårdsudvalget, men også de fire danske regionale studiegrupper, den sjællandske, den falsterske, den nørrejske og den sønderjyske, fik medarbejdere fra de vigtigste af de omtalte discipliner - og det gjaldt både historie (tit med flere underdiscipliner), stednavneforskning, arkæologi, geografi og geologi, samt konsulenter fra de resterende.

Der blev lagt megen vægt på gennem projektet at tilvejebringe et bebyggelsehistorisk forum, som hidtil havde været savnet i Danmark, og da kredsen af medarbejdere og konsulenter her i landet nåede op på ca. 80 forskere, vil det forstås, at målet næsten blev nået. Der bredte sig blandt forskningens beslutningstagere en måske ikke helt ubegrundet frygt for, at dette forum skulle blive institutionaliseret - især da det danske projekt tenderede mod at trække i langdrag; men projektet og dermed dets specielle forum blev dog et forbigående fænomen.

Da projektets medarbejdere var mange, deres forudsætninger uensartede og deres meninger meget divergerende, forstås det allerede deraf, at der fra



Den islandske projektleder Björn Teitson og Svend Gissel på Nordisland, 1974.

dansk side ikke følte nogen lyst til at gå ind i den modelforskning, som projektets norske og svenske ideologer stilede efter, og som byggede på visse data, de såkaldte "variabler", som man satte i relation til ødelægnings styrke og varighed. Størst interesse vakte de "geografiske variabler" såsom højde over havet, jordbundsforhold, klimaforhold, besiddelsesforhold, kommunikationsforhold m.v., som skulle belyses i detaljer, gerne ved hjælp af edb. I Danmark gik man loyalt i gang med at efterprøve variableerne efter et fælles skema, men her som andetsteds uden synderligt held.

Det viste sig hurtigt, at kildematerialet langt fra forsløg til at skaffe den nødvendige baggrundsviden til formålet, og det stort anlagte eksperiment mundede ud i nogle ret banale formuleringer såvel i punkt- og regional-analyser som i det nordiske komparationsbind 1981. Kun i en enkelt norsk undersøgelse, der ikke fik nogen generel betydning, nåede man frem til edb-behandling.

I Danmark krævede forskningssituationen, som det vil forstås, at man var åben over for alle muligheder - såvel dem, man havde forudset, som andre. Det afgørende var derfor deskriptionen, indsamlingen af materiale på det bredest mulige grundlag. Det fællesnordiske princip, at projektresultaterne skulle hvile på en komplet finregistrering af kilderne, gennemførtes efter bogstaven i Danmark, hvilket her i landet også medførte nyvurderinger af



Den ensomt beliggende Krogstrup kirke - tidligere omgivet af kirkebyen Krogstrup og Kunderslev.

vigtige kildekomplekser som f.eks. Kong Valdemars Jordebog, samt strukturstudier i det gamle agrarsamfund. Indgående agrarstrukturelle undersøgelser blev et vigtigt kendetegn for det danske projekt. Det var kort sagt holdningen, at først når deskriptionen af de enkelte *uo* (undersøgelsesområder) var fuldført, kunne man tænke på baggrundsmomenter og konklusion.

Medens Ødegårdsudvalget fastlagde det danske projekts store linjer såsom budgettering (efterhånden blev der tale om millionbeløb), valg af områder til lokalanalyse, stillingtagen til overordnede metodiske problemer etc., fandt den grundlæggende nye forskning sted i de enkelte studiegrupper, som for Sjællands vedkommende beskæftigede sig med Hornsherred, på Lolland-Falster med hele øen Falster, i Nørrejylland med Hasle herred inklusive nogle tilgrænsende sogne og byer, samt i Sønderjylland med hærvejsregionerne vest for Haderslev og vest for Aabenraa; nærmest i tilknytning til den nørrejske undersøgelse fungerede punktanalysen af egnen omkring Ribe.

De enkelte regionale undersøgelser virkede meget selvstændigt, således at formandens initiativ i høj grad var bestemmende for den linje, der blev lagt, i Nørrejylland og Sønderjylland under ledelse af henholdsvis Erik Ulsig og H.V. Gregersen, begge historikere. I de to østdanske undersøgelsesområder, hvis udforskning var egentligt teamwork, delte jeg som formand, i højere grad initiativet med andre, blandt hvilke skal fremhæves stednavneforskere



Da bilen brød sammen i Horns herred. Bent Jørgensen er ved at finde ud af det, medens Per Raslow og Svend Gissel ser mere afslappede ud. Fotograf var Bente Holmberg.

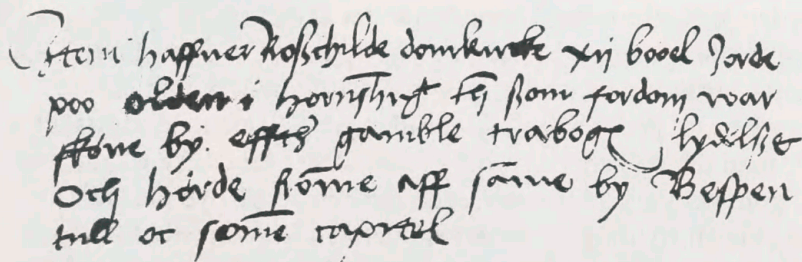
Bent Jørgensen og Christian Lisse, historikeren og geografen Karl-Erik Frandsen og arkæologen Jens-Aage Pedersen. Herved kom der større mangfoldighed og mere perspektiv i undersøgelserne. Det danske projekt blev forbilledligt for senere projekter ved udsendelse af en stor mængde arbejds-papirer, ialt ca. 400, der drøftedes på talrige møder og ekskursioner; i nordisk regie afholdtes et årligt symposium under livlig dansk deltagelse, i 1980 også et dansk-tysk symposium på Fuglsang.

Hele denne dynamiske virksomhed påbegyndtes 18. april 1970 med en ekskursion til Oldenområdet mellem Skibby og Svanholm, hvor Hornsherreds øde landsbyer havde ligget - med vejledning af de to første arbejds-papirer - af C.A. Christensen og mig; mit bidrag var en nytolkning af

"skøne by", der tidligere havde været opfattet som en enkelt bebyggelse med navnet "Skønneby" (ikke som flere byer!), hvorved ødelægningsstatistikken blev forrykket, medens C.A. Christensens indlæg beskæftigede sig med afgrænsningen af "Olden". Hermed tændtes den gnist, der blev holdt i live i næsten tyve år; Hornsherred blev Ødegårdsprojektets "forjættede land", hvortil der valfartedes gang på gang, og så gik det slag i slag med oprettelse af nye studiegrupper og rekruttering af nye medarbejdere.

Som det vil forstås, imødekom projektets appel et behov hos en bred kreds af ældre og yngre forskere over hele landet. Det var ikke guld, der lokkede, for kun én - forfatteren, der fik orlov i fem år fra Det kongelige Bibliotek, kunne fuldtidslønnes, medens der kun kunne afsættes mindre beløb til de øvrige, som ellers lønnedes i faste eller midlertidige stillinger ved universiteter eller museer; her havde de forskningstid, og den skulle udnyttes. Hvad der især virkede dragende på forskerne - jeg tænker fortrinsvis på mange unge kandidater eller studenter - og knyttede dem til Ødegårdsprojektet, var den åbne tværfaglige debat, der lod alle komme til orde; det var også tillokkende, at arbejdspapirerne blev renskrevet og udsendt meget hurtigt - en uges tid efter udarbejdelsen - og i et stort oplag; herved fik unge og ældre mulighed for at fremlægge aktuel forskning og over for en meget bred kreds af sagkyndige i Danmark og Norden; også i Tyskland, hvor udviklingen i meget var forløbet parallelt med processen her i landet, var der en mærkbar interesse for vort projekt - i Sverige tillige i faglige kredse uden for Ødegårdsprojektet - således hos stednavneforskere og geografer.

Den åbne diskussion i det danske Ødegårdsprojekt tilvejebragte god grund for en løsning på problemerne, som vel ikke var specielt ønskværdig, nemlig kompromis'et. En anden mulighed, den alternative fortolkning, som



Item haffner kofstulde domkone xij bood Jorde
poo olden i honytting fj som fordom war
ffone by. effes gamle traroge bydelte
Og hørde stome aff same by Bessen
tull or same rapret

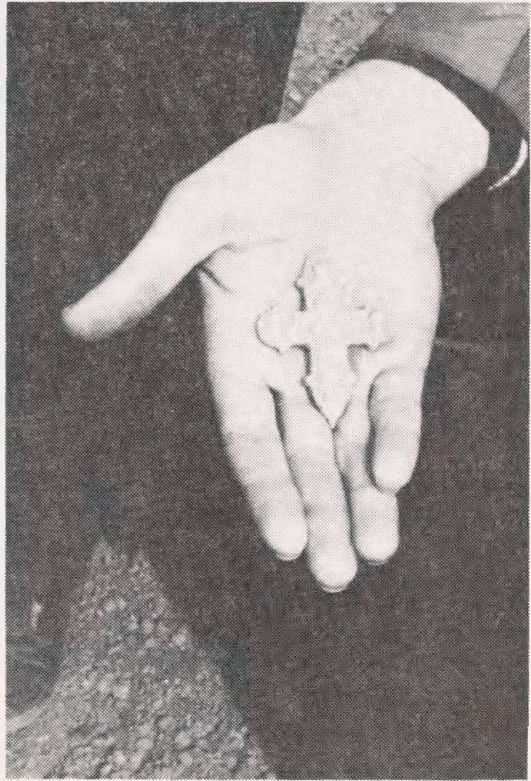
Den berømte Skøneby-notits fra ca. 1500 i Roskildebispens Jordebog. Dette kildested blev livligt diskuteret i projektet - med indlæg fra C.A. Christensen, Svend Gissel, Bent Jørgensen og J. Kousgård Sørensen.

var aktuel i Falsterundersøgelsen, blev ikke realiseret. Sagen var, at Falsterlisten fra ca. 1250 kunne tolkes på flere forskellige måder, af hvilke de to havde tilhængere i studiegruppen; men i den afsluttende fase holdt gruppen sig til den ene mulighed - med udblik til den anden.

Ser man nærmere på de faktiske resultater i Hornsherred og på Falster, er det øjensynligt, at en række af de forklaringsmodeller, der fra svensk - i mindre grad fra norsk - side ansås for væsentlige og ligeberettigede med de øvrige, kunne elimineres med større eller mindre sikkerhed for de pågældende undersøgelsesområders vedkommende; det drejer sig ikke mindst om klimaet. Det er imidlertid lige så klart, at klimaet har spillet en større rolle i Sønderjylland end på Øerne. Iøvrigt var de jyske undersøgelser mindre prægede af kompromis'er end de østdanske, fordi de jyske undersøgelser i realiteten var enkeltmandsundersøgelser foretaget af de to forskningsledere Erik Ulsig og H.V. Gregersen - med konsulentbistand. I den nørrejyske undersøgelse konfronterede Ulsig som tidligere Poul Rasmussen stabiliteten i det dyrkede areal på Århuseggen med den kraftige reduktion af bøndernes ydelser sammesteds i tiden efter ca. 1300. Ulsig stillede modsætningen skarpere op, end det tidligere var sket, og den kunne efter hans opfattelse kun skyldes mangel på arbejdskraft, altså en kraftig demografisk krise - i overensstemmelse med C.A. Christensens tolkning. På Falster sås konfrontationen if. Svend Gissel endnu klarere, idet nedgangen i afgifterne her måtte være indledt allerede i tiden 1250-1300 og iøvrigt syntes især at ramme de ordinære skatter, hvorimod det samlede dyrkede areal på Falster måtte være blevet forøget allerede i senmiddelalderen.

Gissel lægger som tidligere vægt på, at Den sorte Død vel havde hovedskylden for mankoen i arbejdskraft på de danske Øer, men ikke fremkaldte nogen langvarig reduktion af ejendomsværdierne; der da heller ikke på Øerne påvist andre meget voldsomme og udbredte epidemier eller andre nedbrydende kræfter, der kunne holde en katastrofal krise vedlige. Den tilbageblevne befolkning grupperede sig derimod på en ny måde, opgav utilgængelige strøg inde i landet, men tog fat på opdyrkning ude ved kysterne. Nøgleordet var genopbygning, foruden på Falster bl.a. iagttaget i Hornsherred; men denne genopdyrkning fandt altså i en række tilfælde sted - ikke på tidligere bebyggesetomter, men tværtimod på nye pladser. Den indebar i så tilfælde en flytning, et fænomen, der kendes allerede før krisen, altså en strukturændring. Ødegårdsprojektet er i Falsterundersøgelsen på dette punkt blevet i stand til at yde et væsentligt bidrag til et andet vigtigt og aktuelt historisk emne, nemlig problematikken omkring de vandrende landsbyer, der kan iagttages helt fra bronzealderen til ældre middelalder. Projektets arkæologiske undersøgelser har under ledelse af Jens-Aage Pedersen kunnet be-

Kippinge kirke (nederst) med Kildegården, på hvis mark (i forgrunden) Kippinge Gammelby blev fundet. Foruden landsbytomten med talrige lokale levn fra tiden indtil ca. 1300 fandt Ødegårdsprojektets Falstergruppe her det russisk-byzantinske enkolpiekors (th.), der må stamme fra 12. århundrede og fra Kiev; korset er det mest spændende enkeltfund, der er gjort i projektets regie.





Udsnit af Christof Hoffmanns Falsterkort fra 1692 i Det kongelige Biblioteks Kortsamling. Da dette kort, som Ødegårdsprojektet har inddraget i forskningen, er 100 ældre end Udskiftningskortene, har dets landsbyskabeloner stor betydning for vor viden om de Falsterske landsbyers struktur i ældre tid. Udsnittet viser de meget studerede Gammelbyområder i Kippinge og Nørre Vedby sogne, samt de regulerede "nye" byer af "Angerdorf"-typen; bemærk blandt disse især Nørre Vedby, der blev flyttet hele 2,5 km fra den gamle plads ved kirken (se kortet) og havde form som et meget regelmæssigt stort rektangel. Jeg bringer Kortsamlingens personale en hjertelig tak for redebon hjælp gennem årene.

kræfte og uddybe, hvad man fra de skriftlige kilder har anet - et enkelt sted også påvist, nemlig at flytningen fra de såkaldte "Gammelbyer" på Falster skete så sent som ca. 1300 - jfr. de enligt liggende kirker i Kippinge, Nørre Vedby o.a.st., samt at de vel at mærke ikke havde noget at gøre med den senmiddelalderlige krise, men var sidste etape af en århundred- eller årtusind gammel vedvarende flytningsproces. Hermed er Gudmund Hatts og Axel Steensbergs tanker om helt stationære bebyggelser i ældre tid forladt. Først nu blev de danske bønder bofaste på Falster, vel at mærke i en i senmiddelalderen højmoderne type landsbyer, de regulære fortebyer, der i Tyskland er endnu mere kendte under navnet "Angerdörfer". Disse præcist anlagte store rektangler (i lidt ældre tilfælde ovalt formede), som foruden på Falster, men i mindre antal, især kendes fra den sjællandske Øresundskyst, er et eklatant vidnesbyrd om økonomisk og anden påvirkning fra egnene syd for Østersøen og påkalder sig i stigende grad interesse fra tyske forskerkredse - først og

fremmest Arbeitskreis für genetische Siedlungsforschung i Bonn, der koncentrerer sig om Mellemeuropa.

Anskuer man den skandinaviske udvikling under ét, står det klart, at Norge - som også tidligere antaget - uden sammenligning var det blandt de tre nordiske kongeriger, som blev hårdest ramt af krisen. Langt mere uklart står udviklingen i Danmark og Sverige, som endnu kun har kunnet undersøges i mindre partier (Ødegårdsstudierne har jo en særlig lang tradition bag sig i Norge). Det synes indlysende, at jyske hedestrækninger og andre indlands-egne led svære tab - på Øerne især Oldenområdet i Hornsherred; men omvendt var der som nævnt fremgang i frugtbare kystegne, fortrinsvis de østvendte, som mest nød godt af fiskeri, samt handel med hanseaterne. Drager man i mangel af en samlet statistik de politiske forhold ind i billedet, er det en kendsgerning, at Danmark rundede år 1400 som Nordens ubetinget stærkeste magt, Unionskongens bagland, hvorimod Norge gennem århundreder blev en svag lydstat, og Sverige indtog en mellemstilling. Disse omstændigheder svarer meget godt til de foreliggende data, som de tager sig ud efter Ødegårdsprojektets virke.

Af det nordiske Ødegårdsprojekts skriftserie har i nærværende forbindelse følgende bind interesse:

- Bd. 1. Nasjonale forskningsoversikter (Heri bl.a. Svend Gissel: Forskningsrapport for Danmark), København 1972.
- Bd. 2. Hornsherredundersøgelsen - med indledende metodeafsnit, København 1977.
- Bd. 11. Desertation and Land Colonization in the Nordic Countries C. 1300-1600, Stockholm 1981.
- Bd. 16. Falsterundersøgelsen, 1.-2. del, København 1989.

Foruden skriftserien har projektets medarbejdere publiceret en lang række tidsskriftartikler. Endvidere har projektet inspireret til et antal doktorafhandlinger i Danmark, Finland, Norge og Sverige.

