

# Sælhunde og marsvin

## *Jagten på havpattedyr i Danmark*

Af George Nellemann

Sæljagt og hvalfangst er erhverv, som vi almindeligvis forbinder med Grønland og andre arktiske områder, men er også forekommet her i Danmark. Der er ikke skrevet meget om det, i hvert fald ikke noget samlet, og det vil jeg forsøge at råde bod på med denne oversigt. Dog skal det nævnes for marsvinefangstens vedkommende, at der eksisterer en monografi over erhvervet og dets udøvere ved Lillebælt: Åge Petersens bog fra 1969 og for sæljagtens vedkommende Vildtbiologisk Stations publikation fra 1976: Sælernes forekomst og sæljagten i Danmark (1).

Mine kilder er mange og spredte. Der er optegnelserne i Nationalmuseets Etnologiske Undersøgelser (NEU) og på Dansk Jagt- og Skovbrugsmuseum (JSH), der er den lokalhistoriske litteratur, og der er også meget at hente hos zoologerne, hos vildtbiologerne, der især interesserer sig for bestandene, og som fremdeles forsker i såvel sæler som marsvin (2). Den nyere forskning er dog ikke af betydning for denne fremstilling, da begge disse havpattedyr nu er fredede. Også hos sprogforskerne (3), som interesserer sig for terminologier og hos arkæologerne, som søger tolkning af deres fund, er der oplysninger at hente (4). Derudover har jeg fra min afdøde kollega Ib Varnild arvet en række notater vedrørende disse emner, som han ikke selv fik benyttet; det var dette, der satte mig i gang. For god ordens skyld skal det nævnes, at citater er normaliseret til nudansk ortografi.

### Sælerne

Der er i de danske farvande kun to arter, som betyder noget for fangsten. Det er *spættet sæl* (*Phoca vitulina*) og *gråsælen* (*Halichoerus grypus*). Deres levemåder er forskellige, og fangstmetoderne er naturligvis tilpasset dem.

*Gråsælen* er en stor sæl, der som voksen måler 2-3 meter og vejer 125-300 kg. Den er almindelig i Østersøen og har betydet meget for befolkningen mellem Sverige og Finland-Estland og ved Gotland.

Gråsælens unger fødes sidst på vinteren og den varme vinterpels, de fødes med, kan de ikke svømme i havet med. De første uger må disse

babysæler derfor opholde sig på land – eller på isen. Man har tidligere kunnet se store samlinger af gråsæler på steder som Rødsand, et stort lavvandet område med mange banker, som ligger syd for Lollands østlige del, og det er her, der senest har været drevet erhvervsmæssig sælfangst i Danmark.

I vore dage, omkring år 2000, er gråsælen kun en sjælden gæst fra de baltiske eller østatlantiske bestande. Dog er der i vinteren 2006-07 fundet tre gråsælunger ved Vandehaver, hvilket Skov- og Naturstyrelsen ser som tegn på, at gråsælen nu er vendt tilbage som ynglende art i den danske del af Vadehavet, efter at have været fordrevet i næsten 100 år (5).

*Spættet sæl* er en lille sæl, stort set af menneskestørrelse. Den kan som voksen blive 1½ til 2 m og veje 50-110 kg. Den spættede sæl holder især til på lavere vand og ved lave kyster, og træffes ofte i større flokke; men den er ikke som gråsælen afhængig af landet, da dens unger fødes med en pels der gør, at de umiddelbart kan gå i vandet. Denne sæl er den eneste, der forekommer i større antal i de danske farvande omkring år 2000. Dette år var der optalt ca. 11.500 individer i de danske farvande. Dette var resultatet af en længere udvikling, med nedgange på grund af jagt og sygdom. Således var bestanden efter fredningen i 1976 vokset fra ca. 2000 til ca. 8000 i 1987, hvorefter en virussygdom, som hærgede sælerne langs Nordeuropas kyster, tog et kraftigt indhug i bestandene: 18.000 sæler blev fundet døde mellem Holland og Nordnorge, heraf alene næsten 6.000 i de danske farvande. Siden da er bestanden vokset til ca. 12.000 i 2000 (6).

En tredje art, *Ringsælen* (*Pusa hispida*), træffes som en sjælden gæst i danske farvande, men den er vidt udbredt i de arktiske. Den lever i en isoleret bestand i Østersøen, og særlige racer har udviklet sig til ferskvandssæler i Ladoga i Rusland og Saima-søen i Finland. De strejfer, som træffes hos os, stammer fra bestanden i Den Finske Bugt, Ålandshavet og den Botniske Bugt. Ringsælen er lidt mindre end den spættede, men ligner den så meget, at det er svært at se forskel i felten. Ringsælen i Østersøen regnes for et være et levn fra istiden.

Fælles for de tre sælarter er, at de holder af at gå på land og sole og hvile sig på flade strande og banker også uden for yngletiden. Især de små sæler lægger sig ofte til hvile på større fritliggende sten, og navnet Sælsten findes da også på vore generalstabskort – ligesom Sælgrund, Sælhage, Sælvig og Sæløer. Og så er sælerne nysgerrige, og dette udnyttes naturligvis ved jagten.

De områder, hvor sæler især er forekommet og er blevet jaget, er Vadehavet, omkring øerne i Kattegat, i det sydlige Øresund og på Rødsand syd for Lolland. I Limfjorden opstod der en sælbestand, da havet i 1825 brød igennem Agger Tange og gjorde fjorden salt. Sælerne i det Sydfynske Øhav er nu væk, men der var en bestand, som i 1800-tallet blev jaget fra isen om vinteren.

Sæler er jaget af flere grunde: for spækkets, for kødets og for skindets skyld – det skal jeg komme tilbage til – men sælerne er også blevet jaget som skadedyr, fordi de ødelægger fiskeredskaber og stjæler og jager fiskene væk. Dette er ikke et nyt fænomen. I Den Danske Atlas fra slutningen af 1700-tallet omtales sælen generelt som et skadedyr, og dette gentages jævnt hen op til i dag.

Da fiskeriet i Danmark i løbet af 1800-tallet udviklede sig fra at være et bierhverv for bønder og husmænd til et blive et hovederhverv for store dele af kystbefolkningen, blev der investeret i større og dyrere redskaber, og fiskerne organiserede sig i fiskeriforeninger. Det var disse, der i anden halvdel af århundredet slog til lyd for en bekæmpelse af sæl-plagen. I 1909 indsamlede Dansk Fiskeriforening oplysninger fra alle sine lokalafdelinger, og det var stort set kun Jyllands Vestkyst, der ikke var plaget af sæler. Det var mest om vinteren, sælerne plagede, bl.a. ved at ødelægge torskeruserne, som var et af datidens mest anvendte vinterredskaber (7).

Et af resultaterne af fiskeriforeningernes kampagne blev, at Staten 1889 indførte skydepræmier for sæler. Præmien var 3 kr. pr sæl, og den blev i 1914 forhøjet til 4. Omkring 1900 kunne man derudover regne med en indtægt på 20-40 kr. for spæk og skind. Taget i betragtning, at en ugeløn for en arbejder var på omkring 20 kr., kan man forstå, at sæljagten kunne være en god bifortjeneste. Yderligere fik fiskeriforeningerne i 1892 en aftale med Krigsministeriet om, at det skulle stille bagladerifler og patroner til rådighed for de fiskere, som ønskede at drive sæljagt. Det materiale, der blev indsamlet gennem premieringsordningen, som varede indtil 1927, er bearbejdet og sammenfattet i Danske Vildtundersøgelser Hefte 26. Herom senere (8).

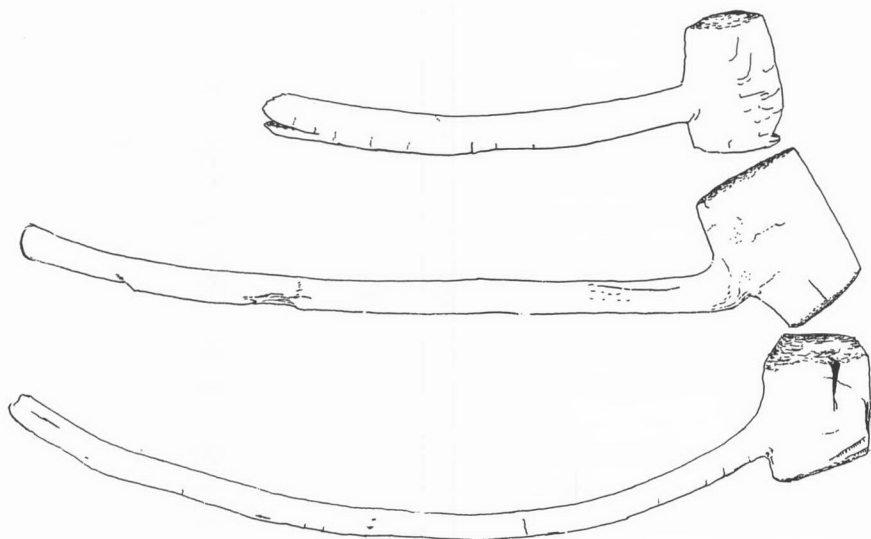
Erik Pontoppidan, som i slutningen af 1700-tallet forfattede Den Danske Atlas (9), har dog nok skrevet en stor del af det ved tranlampens skær, og tran, altså sælspæk, var det vigtigste ved sælerne, i hvert fald indtil gas og petroleum overtog belysningen. Tranproduktionen var da også den vigtigste grund til marsvinefangsten.

Man har i tidens løb talt om at *slå* sæler, at *stikke* sæler, at *fange* sæler og at *skyde* sæler.

## At slå sæler

Den ældste metode, som er dokumenteret fra yngre stenalder, og som blev benyttet endnu i begyndelsen af det 20. århundrede, var at slå sæler. Bondestenalderens kystboende fangstfolk, *grubekeramikkerne*, som man kalder dem efter decorationen på deres lerkar, var i høj grad sæljægere. Deres flintredskaber er i stort antal fundet på Anholt, men på Hesselø sydligere i Kattegat har man i en mose yderligere fundet ikke mindre end seks trækøller, som sammenholdt med knoglematerialet, utvetydigt peger på, at der er tale om en yngleplads for gråsæler og en sæson-fangstplads: gråsælerne udgjorde 99% af knoglematerialet (10). De fundne knogler viser også, at man har fragtet sælkroppene væk, for der er stort set kun tale om kraniefragmenter, så kroppen med de isiddende knogler er taget med hjem. Det må have været nogle ret drægtige skindbåde, jægerne kom i, og turen fra Hesselø til Sjælland, eller måske Skåne, har næppe været nogen lystsejlad i februar.

Mens Hesselø er det ældste, veldokumenterede fangststed, leverer Anholt den bedste beskrivelse af, hvordan man slog gråsæler. Anholtpræsten Lorenz Bynch beskriver i 1801, hvordan man systematisk udnytter sælerne på Nordstranden, dvs. øens nordøstlige del.



Trækøller fra Yngre Stenalder, fundet sammen med sælknogler i en lille mose på Hesselø. Tegning efter dårligt fotografi fra udgravningen i 1916. Nationalmuseet, Danmarks Oldtid.

Området blev fredet fra Juledag til Kyndelmisse, al færdsel blev forbudt, og hunde skulle holdes inde, så de ikke ved deres gøen gjorde de frugtsommelige hunner urolige. Kyndelmisse dag, altså 2. februar, tog tre gårdmænd og fogeden ud til fangstpladsen for at se, hvor mange sæler der var, og de udså sig et antal »modne unger«, som det udtrykkes, mens de lå i skjul i klitten ovenfor sælstranden. De mavede sig så ned og kravlede hen til de udvalgte unger, som de så slog ihjel med trækøller. Køllerne var forsynede med en krum jernhage, der blev hugget i de dræbte unger, som derefter blev slæbt op bag klitten og midlertidigt begravede i sandet. Det skulle foregå så ubemærket som muligt for ikke at jage de øvrige sæler væk. Dette blev gentaget hver fjerde eller femte dag alt efter hvor mange unger, der havde nået den rette alder og havde skiftet fosterpelsen ud med den blivende.

Denne jagtform blev fortsat gennem februar og ind i marts og blev afsluttet med det såkaldt »store slag« ved hvilket alle mand styrtede ned på stranden og slog så mange sæler de kunne – dog ikke hunnerne, men gerne nogle store hanner. Resultatet af dette store slag, sammen med de tidligere nedgravede unger, blev kørt til fogedens gård, hvor fordelingen af udbyttet foregik. Halvdelen skulle afspækkes, og spækket koges til tran og leveres til herskabet eller landets ejere, den anden halvdel tilfaldt bønderne og præsten: De 16 gårdmænd fik hver en part og præsten tre (11).

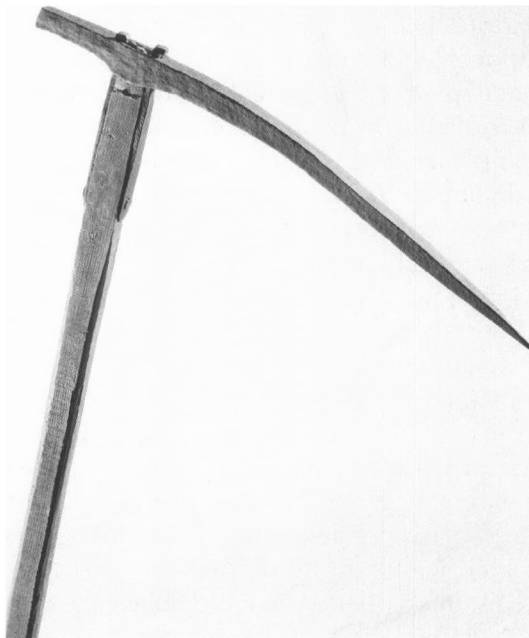
Bynch's grundige beskrivelse fylder 13 sider i tidsskriftet *Iris og Hebe's* aprilnummer i 1801, men er gengivet i forskellige uddrag i lettere tilgængelige skrifter, fx Kuml 1970 og Skalk 1972 nr. 1. og i Brøndegaard's Folk og Fauna fra 1986.

Som nævnt er der blevet slået sæler helt op i 1900-tallet; det skete på Rødsand, en række sandbanker ud for det sydøstlige Lolland. To af Nationalmuseets meddelere fortæller om jagten:

»Man slog sæler sommer, efterår og vinter. Man så fra Gedser om der var sæler - eventuelt i kikkert. Man sejlede over i mørkningen og vadede og krøb i land - helst i pålandsvind, så man kunne komme indefra, fra farvandet mellem Lolland og Rødsand – uden at sælerne fik færten.

Med sig havde man en sæløkse. Den havde et tre alen langt skaft, og hovedet var til den ene side af skaftet hammerformet, til den anden side svagt krumt en halv alen langt og spidset.

Det var som regel i månelyse nætter man havde mulighed for at komme tæt på sælerne. Var jægerne heldige at komme ind på sælerne, var det krybende gennem vandet med den lange sæløkse efter sig. Til et sådant jagthold skulle



Sæløkse fra Skelby Mølle  
6 km Nord for Gedser.  
Benyttet på Rødsand. Er-  
hvervet til Nationalmu-  
seet i 1962.

der mindst være 4 mand og når de var kommet ind på en 15-20 meters afstand sprang de op og omringede flokken. De sælhunde, man kunne komme til at slå på land, slog man på panden med hammeren – dem man kunne nå med den spidse hakke, når de var kommet ud i vandet, slog man hakken i, hev dem i land og slog dem ihjel.

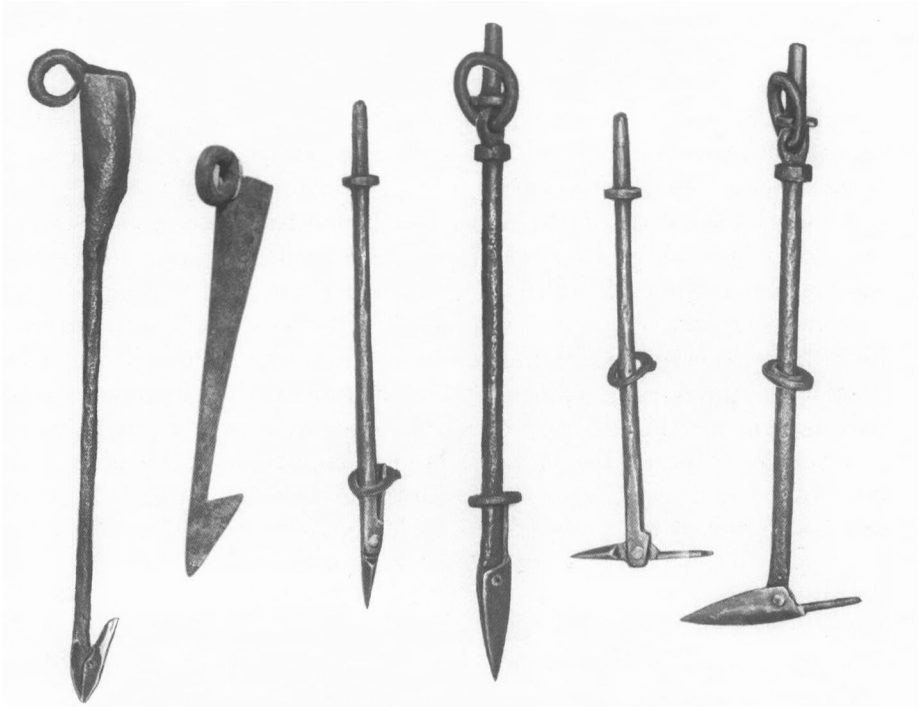
Man tog sælerne med hjem og flænsede dem næste dag. Spæk og skind blev taget af sammen. Derefter blev skindet afspækket. Spækket blev brændt til tran i en stor gryde over et hul i jorden. Trannen blev solgt til bønderne. Somme tiden kørte vi selv rundt med det. Trannen var den væsentligste del af fortjenesten ved sælfangsten. Skindet blev spilet på en port med søm – og solgt til en garver i Nykøbing. Der var ingen, der spiste kødet. Ca.1910 begyndte man at skyde sælerne, men det er sket at man har slået sæler så sent som omkring 1940. Den bedste tid var umiddelbart under og efter 1. Verdenskrig; da var prisen på en velvoksen sæl fra 200-250 kroner« (12).

Man har formentlig til alle tider slået sæler, hvor og når man kunne komme til det, og der er da også spredte oplysninger derom det, fx fra Smålandsfarvandet og Vadehavet.

### At stikke eller hugge sæler

At nedlægge sæler med harpun, er i Danmark kun er kendt fra området syd for Fyn. Her drev man tidligere isfangst ved åndehullerne. Fangsten er beskrevet af den fynske lokalhistoriker H. C. Frydendahl (13). Han indsamlede i 1930'erne beretninger om isfangsten blandt folk, der var født på De Sydfynske Øer i anden halvdel af 1800-tallet. Der var tale om en fangst, som kun kunne drives i hårde vintre med »havlæg«, altså når havet var islagt langt ud fra kysten. Man kørte ud til åndehullerne, som kunne ligge langt ude, på den isslæde, man også brugte til ålestangning. Man stagede sig frem med en med en stang, som man kaldte *gajtstangen* – gajt var navnet på den pig, man havde slået i den ende af stagen, som man satte i isen når man stagede.

Fangstredskabet var et *sælspyd* eller et *fjederspyd*. Sælspydet havde en eller to modhager og for oven en skaftdølle, som blev sat løst på gajtstangens øvre ende. Ved skaftdøllen var der også et smedet øje til at gøre harpunlinen fast i. Fjederspydet, som man også kalder en



Fra venstre: Sælspyd fra Dyreborg og Lyø, 24 og 41 cm lange. Fjederspyd fra Lyø, lukkede og åbne, henholdsvis 25 og 32 cm. Efter Frydendahl. Odense Bys Museer.

*hængselharpun*, har ingen modhager, men spidsen sidder med en nagle, så den kan dreje sig på tværs inde i såret. De kendte eksemplarer har ikke skaftdølle, men har været stukket ind i enden af stagen.

Den mest omfattende af de beskrivelser, Frydendahl gengiver, er fra en husmand på Skarø helt ovre mod Taasinge, født 1862:

»Når der var havlæg, blev der ikke sjældent hugget sæler i min barndom. Det var om dagen. Fiskerne fulgtes gerne ad 2-3 eller 3-4 sammen ligesom de var i fiskelav sammen om båd og garn. De vidste jo, hvor sælerne havde deres færde, og der gajtede de så ud på deres isslæder.

Sælerne havde åndehuller i isen. De kunne være indtil en alen i tværmål; men mange gange var de ikke større end, at de lige kunne få hovedet ovenfor. Hullerne kaldtes for piber. Der blev stillet en mand ved hver pibe. Han havde et spyd på sin gajt. I stedet for spyd blev der også somme tider sagt harpun. Så gjalt det jo om at stikke spydet i sælen, så snart han viste sig i piben. Vi kaldte det at hugge sæler eller stikke sæler.

Under isslæderne var der stålskinner. Vi sagde, at de var skoet. Når vi havde vinden i ryggen, satte vi tit sejl på isslæden. Så sad vi og styrede med gajten. Med god vind kunne vi gajte fra Skarø til Lehnskov på fem minutter. Der er en halv mil.

En sæl kunne veje mellem 2 og 3 hundrede pund.

Sælerne blev flået. Skindene blev garvet og solgt eller brugt som forliggere i stuerne. Tidligere blev der syet bukser af sælskind. Det er stærk og behageligt, det fineste skind der eksisterer.

Kødet blev skåret ud i fine stumper, og det blev der kogt tran af. Det foregik gerne i store kedler nede ved stranden. Der var flere fiskere sammen om en kedel. Hvis de ingen kedel havde til det brug, gjorde de det hjemme i bryggerkedlen. Trannen blev smeltet af ad to gange. Første gang fik man den fine, hvide tran. Anden gang blev trannen brun. De grever, der blev tilbage blev mest brugt til hønsene. Trannen blev solgt til købmænd i Svendborg, eller hvor fiskerne nu handlede. Den bedste blev brugt til belysning, den rigere til at smøre lædertøj med. Den blev også brugt til at barke sejl i. Sejl og tovværk kom ned i trannen og blev kogt. Der kom gerne egebark i. Det gav sejlene en rød farve.«

### **At fange sæler**

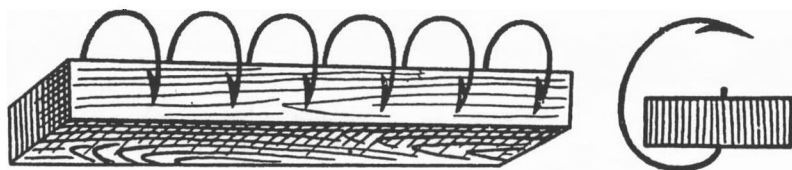
Udtrykket benyttes her om den passive jagt, om de »fælder« sælerne selv gik i: spyd, kroge, garn og ruser. Det er ved sælernes liggepladser, det foregår, ved store sten og ved sandbanker og sandstrande.

Ved sten, som sælerne ligger på, har man sat garn, som de kunne blive indviklet i og drukne: Man satte garnene om aftenen, så de sæ-



ler, der om natten søgte ind til stenene for at lægge sig til hvile, vikled sig ind i de bundsatte garn og druknede. Metoden nævnes fra Østersøen ved Møn, og der var tale om store garn, 7-8 favne lange (1 favn = ca. 1,9 m) og 6-7 fod dybe (1 fod = ca. 32 cm), bundet af kraftigt garn, med en tykkelse som en kridtpibespid og med en maskevidde på 6-7 tommer (1 tomme = ca. 2,6 cm) (14).

*Sælkroge* var krumme, spidse jernkroge, der var hugget ind i sten, som sælerne hvilede på, og som dyrene blev hængende på, når de gled ned fra stenen. Sådanne sten med kroge omtales bl.a. fra Flintholmene ved Lollands sydøstlige hjørne, hvor man stadig kan se rustsporene. Det nævnes ikke i kilderne, men man må gå ud fra, at de spiddede sæler på stenene blev skudt eller slået ihjel (15).



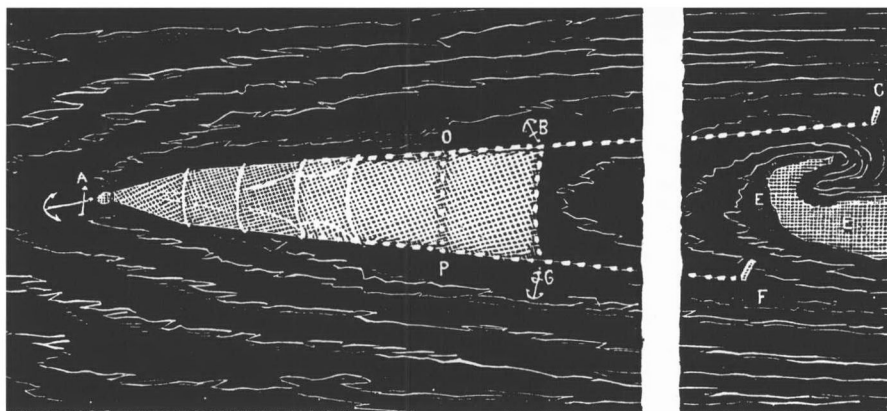
Sælharve fra Vadehavet, efter Kragelund 1955.

En anden brug af kroge kendes fra Vadehavet. Her lavede man det man kaldte *sælharver*. En sælharve ved østsiden af øen Langli beskrives som en 12 tommer bred planke, 3 tommer tyk og 6-8 alen lang. På planken var der med 12-15 tommers mellemrum sat buede jernkroge med spids og modhage. Planken blev gravet ned i sandet ved lavvande sådan at spidserne pegede mod land. Ved plankens ender var der firkantede huller, så man med små pæle kunne fastgøre »harven«. Jægerne holdt sig skjult medens sælerne ved højvande krøb på landet, og når der var en ordentlig flok, skræmte man dem til hurtig flugt, hvorved de blev hængende på krogene. Man slog eller skød dem derefter ihjel (16).

*Sælrusen ved Rødsand* er omtalt i litteraturen flere gange. Den har været i brug i ca. 100 år, fra 1860-1958. Rusen er beskrevet grundigt to gange. I december 1889 besøgte F. W. Fiedler på Dansk Fiskeriforenings foranledning og på dens bekostning Rødsand, og i 1963 talte Nationalmuseet med den sidste af rusebrugerne, Alfred Landt, hvis farfar havde udviklet den i midten af 1800-tallet (17).

Farfaderen var indvandret fra Nordtyskland og arbejdede i begyn-

delsen som gartner på en herregård, så der er næppe tale om, at sælrusen er en opfindelse, han har medbragt hjemmefra. Rusen blev sat ved den største og vestligste af den række flade banker, som udgør Rødsand – den kaldes Vesterholmen. Dens vestlige ende drejer sig krogformet mod Nord, og i den vig, der på denne måde opstår, ud til det dyb, som ligger mellem Rødsand og Lolland, sættes rusen. Den kan nærmest beskrives som en overdimensioneret åle- eller torskeruse, lavet af hampegarn og tjæret. Den blev sat med gumpen, altså bagenden, ind mod Lolland, og den havde to arme ind til Vesterholmen på henholdsvis 20 og 40 m. Selve rusen havde 6 bøjler og to kalve. Forbøjlen var 7 fod høj og 8 fod bred. Bøjlerne var lavet af unge bøgestammer og bladet sammen. Bøgestammerne fik man gratis fra Aalholms skove.



Tegning af sælrusen ved Rødsand efter Fiedler 1891.

Alfred Landt havde i 1963 fem maskemål i størrelsen mellem 21 og 13 cm. De store blev benyttet til arme og forruse og de mindre til selve rusen, der dog ved bagenden var bundet med sværere masker. Armene havde korkflod og sænkesten, og såvel rusen som armene blev holdt på plads af ankre. Bagenden var med et tre favne langt hampe reb forbundet til det hovedanker, der holdt rusen udstrakt. Midt på dette reb var der bundet en svær sten. Denne forankring var elastisk og forhindrede, at sælerne gik gennem rusen. De løftede i stedet stenen fra bunden, men blev presset ned igen – og druknede. Fiedler's tegning svarer ikke helt nøjagtigt til Alfred Landts beskrivelse, men der kan jo

sagtens være sket ændringer eller tilpasninger i de mange år, der er gået imellem.

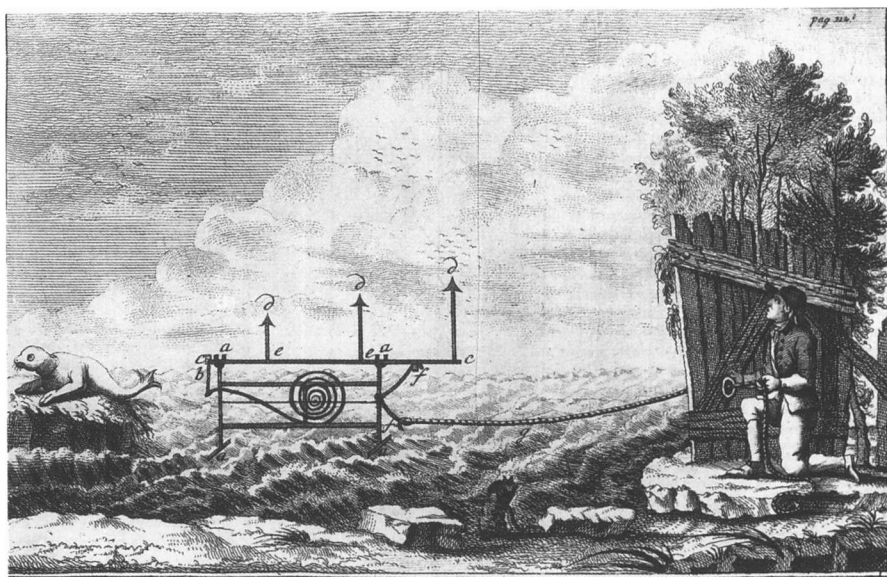
Når sælerne har ligget og hvilet og solet sig på Vesterholmen, vil de forlade den der, hvor dybden er størst, og på denne skråning i vandet står rusen sådan, at de kommer ned mellem dens arme og følger dem ind i selve rusen. I en tidligere beskrivelse er det fortalt, at man jog sælerne ned fra holmen og ud i rusen, men det er ikke rigtigt: sælerne skulle have fred, så de kunne samle sig i større flokke, og man røgtede da også kun rusen hver 3.- 4. dag og sidst på sæsonen sjældnere. Sæsonen begyndte omkring første september og varede til hen i februar. Der var flest spættede sæler – gråsælerne kom i november. Udbyttet var



Brødrene Landt fra Nysted røgter sælrusen 1951. Foto K. Elmdahl.

meget svingende. I den første tid, 1860-70, kunne det være 300 på en sæson. Omkring 1920 kun 100 og i de sidste sæsoner, 1955-58, kun 40.

Skindene blev afspækket på et bord med en slagtekniv og spilet med søm på trærammer. De blev solgt til København. Var det meget fugtigt vejr, kunne man salte dem til der kom tørrelse i luften. Spækket blev brændt til tran i åbne kedler ved stranden og solgt til købmænd, apotekere og garvere, og noget blev af bønderne givet til svin mod stivsyge, der skyldes mangel på de fedtopløselige A og D vitaminer.



*a. Det heele jern-Svælads med Spiralen, som af fæmen staaer under Vandet. b. en liden Kæde, som er fast ved Spiralen og kastes over enden af c. Harpun Stangen. d. Harpunerne som sidder fast i Stangen. e. ledene på Harpun Stangen. f. Stillepinden, som trædes løs med Reebet. g.*

»Maskine« til sælfangst, som forfatteren Johan Arndt Dyssel så den hos smedemester Claus i Marstal i 1763. Den blev præmieret af Landhusholdningsselskabet 1776, men fik aldrig nogen betydning. Den har da heller ikke været anvendelig i praksis.

### At skyde sæler

Forhenværende fisker H.P. Østen fra Gedser, den ene af Nationalmuseets meddelere om sæljagten på Rødsand, fortalte, at man omkring 1910 begyndte at skyde sælerne. Allerede tidligere, fortalte han, kunne man få Remingtonrifler og patroner »hvis man skrev ind«,

men de skød ikke vandret på mere end 100 alen. Det var først, da man kunne få Model 1889, at man for alvor begyndte at skyde sæler om sommeren. Man lagde sig på holmen og lokkede med fagter og lyde: efterlignede sælerne for at kunne komme tæt på. Man skød, når sælerne var på lavt vand og brugte den gamle sæløkse til at tage dem op med.

Denne beretning indeholder de fleste af de elementer, der indgår i teknikken ved skydning af sæler, men vildtbiologernes materiale er dog meget mere fyldigt. Som også omtalt tidligere, blev der på fiskeriforeningernes foranledning indført skydepræmier og stillet bagladerifler til fiskernes rådighed som et led i den organiserede bekæmpelse af sælplagen. Skydepræmierne blev udbetalt fra 1889 til 1927, og biologerne fik derved et stort materiale om bestandene, da først det afkogte hoved, senere halen og endnu senere også underkæben af sælen skulle indsendes sammen med oplysninger om, hvor sælen var skudt, for at udløse skydepræmien. Dette materiale ligger på Zoologisk Museum, og et meget kort sammendrag af resultaterne er, at bestanden gik ganske betydeligt tilbage i skydepræmieperioden. Der blev i tiden 1889-1927 udbetalt præmier for 37.000 sæler (18).

Dette betyder dog ikke, at skydningen først begyndte i slutningen af 1800-tallet. Skydning af sæler nævnes i litteraturen helt tilbage i 1556, men dengang var det ikke den folkelige sæljagt, der blev nævnt, men kongehusets og adelens. Det var dem, der havde retten til jagten på havet og dem, der havde noget at skyde med.

En ofte gengivet beretning om den friherrelige sæljagt fra Scheelenborg på Nordfyn beskriver, hvordan man ved Hindholm spærrer sælerne inde i et sund mellem to øer ved at sætte garn på begge sider af dem. De blev skudt af jægere i både i et antal af 60-70 om dagen. Beretningen stammer fra amtmanden i Nyborg til Den Danske Kancelli i 1743 (19). Det har tilsyneladende været en ret indbringende jagt, som i 1798 forpagtes bort mod en afgift på 2-4 potter tran per nedlagt sæl (20).

Der er dog spredt i litteraturen omtale af »almindelige« menneskers sæljagt, fx som krybskytteri (21).

C. Weismann nævner i sin bog om *Vildtest og jagtens historie* en række omtaler af tilladelser til at skyde sæler fra 1700-tallet – og da også om afslag – som han har fundet i Kancelliets Brevbøger (22). Han nævner også, at Christian den Tredje havde tre »Sielestingere«, hvilket måske kan tolkes som, at de skulle stikke sæler til kongen.

Medens Jagt- og Skovbrugsmuseets og Nationalmuseets optegnelser på ingen måde dækker landet repræsentativt, har Vildtbiologisk Sta-

tion via jagttegns-oplysningerne indsamlet et meget bredt dækkende materiale. Jagttegnsløserne indsender ved fornyelse af tegnet en oversigt over, hvad de har nedlagt i det forløbne år, og yderligere blev der ved en spørgebrevs-undersøgelse blandt sæljægerne i årene 1974-76 indsamlet et supplerende materiale, som også omfattede selve jagtmetoderne. Da sælerne blev totalfredede i 1977, var der altså tale om de sidste tre års sæljagt i Danmark.

Det fremgår af materialet, at godt halvdelen af sælerne var nedlagt fra land, rev og banker mens lidt under halvdelen var skudt fra båd, enten på en egentlig sæljagt eller i forbindelse med dykandejagt. Efter jagtlovens regler skulle sæler efter 1967 skydes med riffel og mindste tilladte kaliber var 6.5 mm. Da man næppe skyder dykænder med riffel, må det formodes, at der er blevet skudt en del sæler med hagl, og under Anden Verdenskrig var de fleste henvist til haglbøssen. Man benyttede derfor forskellige metoder til at få haglene til at gå samlet, så de fik karakter af et kugleskud. Man skar patronhylstret, som dengang var af pap, igennem fra to sider ud for den filtprop, som ligger mellem krudt og hagl. Når skuddet gik, fulgte den forreste del af hylsteret med og havde en vis samlede virkning. For at forbedre denne samling kunne man smelte stearin eller tælle mellem haglene.

Sæler skal skydes i hovedet – fra siden eller i nakken, da kraniet er så kraftigt, at skuddet kan prelle af hvis man skyder forfra. Det største problem ved at skyde sæler på havet er, at de synker. Man skal derfor skyde dem umiddelbart ved uddykning, dvs. straks når de kommer op og fylder lungerne med luft; de ånder nemlig ud igen lige før de dykker. Ved riffelskud i hovedet indtræffer døden med det samme og sælen synker. Nogle sæljægere mener, at haglskud medfører at sælen ligger og vælter sig i overfladen, før dens sidste reflekser ebber ud, og det giver en mulighed for at bjerge den, før den synker. Ved skydning fra motorbåd var det almindeligt at smide en lille forankret vager på stedet, hvor sælen blev skudt, så man kunne finde den igen, og fra land benyttede man to pejlestokke for at kunne finde frem til stedet. Metoderne til at få en sunken sæl op med er mange: harpuner, stager med kroge, lodder med hager eller blot en almindelig stor torskepilk eller -pirk i en nylonline (23).

Også det at få en fx en stor gråsæl op i båden kræver en særlig teknik:

»Disse store dyr kunne ikke umiddelbart trækkes ind i båden. Dyrets facon gør, at man kun kan tage i lufferne, og de er svære at holde fast i. Derfor bindes sælen op med et reb i underkæben og et gennem et hul i baglufferne, så højt man kan. Sælen hænger så som en pølse uden på båden. Et tredje reb er

fastgjort inde i båden og ført ned mellem båden og sælen, hvor efter man trækker i rebet og nærmest ruller sælen ind i båden« (24).

Ved jagten fra land og banker benytter en del jægere den teknik, at de efterligner sælernes bevægelser og lyde for at kunne komme tæt på, og ved jagt fra opankret båd udnytter man sælernes nysgerrighed: alene båden kan tiltrække dem, men man kan lokke dem yderligere ved at synge eller spille beroligende musik på sin transistorradio – eller blot banke på båden.

Jagten fra sejlene motorbåd har karakter en forfølgelsesjagt, hvorved sælen udmattes, og den har den ulempe, at man ikke kan få ro til at skyde præcist i hovedet, og sælen ansydes lettere.

Som omtalt, blev der skudt en del sæler i forbindelse med andejagt, og der blev også drevet sæljagt fra skydepram. En fisker, som holdt til i fiskerihavnen i Københavns Sydhavn, fortalte i 1943:

»Jeg har drevet megen sæljagt i Køge Bugt og ved Saltholm. Til jagten anvendte man en fladbundet pram, der var forsynet med en skydeskærm tværs over foran åbningen i prammen. Skærmen blev holdt på plads af et par klamper i tofterne og havde midt i et skydehul. Forsiden var beklædt med tang, malurt eller hvad man ellers kunne få. Ned fra skærmen hang på begge sider af båden noget sejldug, der gik helt ned til vandet, så man uset kunne padle prammen hen til sælerne. Padlingen skete med et par kortskaftede årer, der kaldtes lapper (man kaldte det at lappe båden frem). Disse årer førte man begge to samtidig langs bådens sider. Når man kom ind på grundt vand, ombyttede man årerne med et par korte stager, stikker, der var tilskårne, så de skar vandet let. På den måde listede man sig ind på sælhundene. Og de nævnte urter gjorde, at sælerne skulle tro, at det var en busk, der kom flydende.

Man kunne også jage sælhunde morgen og aften, når solen stod lavt. Man skulle blot sørge for at holde sig i solstriben, så sælhundene fik solen i øjnene« (25).

### Sæljægerne

Vildtbiologerne forsøgte ud fra spørgebrevs-undersøgelsen at finde ud af, hvem sæljægerne var, men der tegnede sig ikke noget klart billede. Det kan skyldes, at sæljagten i undersøgelses-perioden var blevet en ren sportsjagt, eller som det udtrykkes i 1976, »at sæljagt i dag kun drives som rekreation«. På grundlag af de tidligere vildtudbytte-statistikker ved man, at der i 1940-erne og 1950-erne var en del »professionelle« sæljægerne, jægere som havde nedlagt et så stort antal sæler,



Sælfangeren Keld Hansen fra Kalundborg i sin jagtbåd i 1940'erne.

at det må have været en betydelig del af deres indtægtsgivende erhverv. De to af dem var de tidligere nævnte brødre Landt fra Nysted, som indtil 1958 havde sælrusen ved Rødsand. Fra det sydlige Kattegat kendes tre-fire som nedlagde ca. 100 sæler om året og fem-seks fra Vadehavet, som nedlagde 50.

Den ene af dem fra Kattegat var formentlig den sæljæger, hvis fangstjournal er bevaret på Jagt- og Skovbrugsmuseet, Keld Hansen fra Kalundborg. Han var havjæger og konservator og drev også en omfattende dykandejagt. Hans journal fra 1944 siger:

*19 gråsæler, 94 spættede sæler, 81 edderfugle, 53 fløjlsænder, 72 sortænder, 1 havlit, 1 spidsand og 5 pibeænder. Sælerne er nedlagt om sommeren, de fleste i juni-juli og ænderne i december til februar. Og tallene fra 1947 siger: 17 gråsæler og 55 spættede sæler samt 602 dykænder, stort set fordelt som i 1947.*

Keld Hansen sejlede ud i sin specialbyggede 20 fods havjagtbåd, ofte med skydeprammen på slæb. Han opererede mest i det sydlige Kattegat og omkring Samsø og leverede sine skind til pelsfirmaet Birger Christensen i København, som berømmede ham for den fine kvalitet. Han var jo også konservator, så han vidste hvad man skulle gøre for at opnå en fin kvalitet både i skind og tran (26).

Vildtbiologerne har kunnet konstatere en tydelig tilbagegang i antallet af professionelle sæljægere i de senere årtier mens sæljagt endnu var lovlig. Forespurgt nævner de fleste af dem, at det hang sammen både med fredningen af sælerne om sommeren, som jo var den store jagttid, og med de faldende priser på spæk og skind (27).



De fleste meddelere sagde direkte, at man ikke spiser sælkød, altså i nyere tid. Det gælder dog næppe de egentlige sæljægere; de spiste det selv, og de her omtalte professionelle jægere havde en kundekreds til filet og lever i Nysted og Kalundborg.

Det, der havde størst værdi, var spækket, som blev brændt til tran. Trannen blev solgt, enten direkte til bønderne eller til de købmænd, fiskerne/sæljægerne havde deres forretningsforbindelser med. Tran var jo, før petroleummens fremkomst, det vigtigste stof til belysning sammen med tællen fra fårene. Tran blev også brugt til at smøre læderremme, seletøj og olietøj med, og en del sæljægere har sagt, at bønderne gav grisene tran mod stivsyge, som er det samme som det man hos mennesker kalder »engelsk syge«. Sæltran indeholder de to fedtopløselige Vitaminer A + D, som man netop mangler, når man får engelsk syge (28).

Ud over, at skindene i gamle dage blev brugt til bukser og solgt til bundtmagerne, er der to lidt specielle anvendelser, eller rettere sagt samme anvendelse fra to steder, fra Vadehavet i nyere tid og fra Anholt omkring år 1800: Man sad om vinteren og syede tobakspunge af sælskindet. I Vestjylland behandlede man skindet af unge sæler ved at mase gloende sandtørv ind i den tørrede kødside. Det tog lugten. Anholterne solgte deres tobakspunge i Helsingør – men Bynch skriver ikke noget om, hvordan de garvede skindene.

### Marsvinene

Marsvinet er en lille tandhval, som lever i alle danske farvande, og da også mange andre steder, fx i Nordatlanten ved Færøerne og Grønland. Dens latinske navn er *Phocoena phocoena* – og på dansk kaldes den også tumleren efter dens bevægelser i vandet. På norsk hedder det *nise*, og man har ment, at Isefjorden, hvorpå man tidligere fangede mange marsvin, har heddet Nisefjorden. I øvrigt hedder marsvinet *nisa* på grønlandsk, og man har spekuleret over, om det er et ord, der er lånt fra nordboerne.

Den lille hval kan blive op til 2 m lang og veje ca. 110 kg. Den lever af fisk, torsk, sild og makrel, og ungerne dier hos moderen i op til 8 måneder, men kan allerede fra femmånedersalderen spise fisk.

Marsvin kan træffes ved de fleste danske kyster og er tidligere blevet fanget mange steder, men det var især fangsten i Lillebælt og Isefjorden, der havde en større økonomisk betydning. Fangsten holdt op ved Lillebælt i slutningen af 1800-tallet, men holdt sig dog i Isefjorden til 1945 – begge steder med lidt ekstra indsats under de to verdenskrige – på grund af oliemangel. Marsvinets tran kom, sammen med

sæltrannen, i krigstiderne til at supplere petroleummen og blev også benyttet til fremstilling af oliemaling.

Medens vi kunne påvise sælfangsten fra stenalderen, især gennem fundene på Anholt og Hesselø, er der ikke mange marsvineknogler i det arkæologiske materiale. Møhl skriver i sin artikel om den arkæologiske baggrund for harpunfundene, at marsvineknoglerne kun udgør en forsvindende del af materialet fra bopladsfund, men at de er der, tolker han som en forklaring på, hvad man har brugt harpunerne til (29).

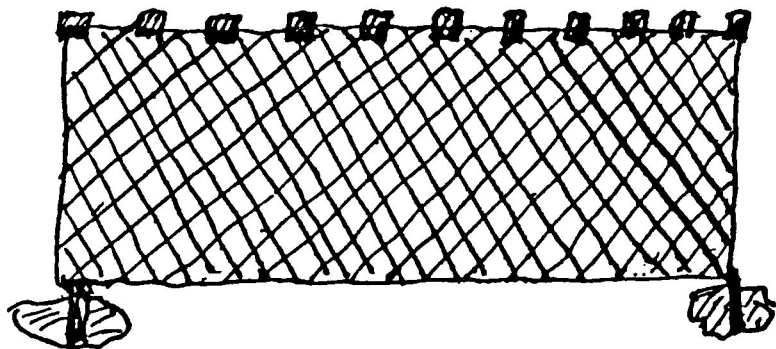
Der findes to hoved-fangstmetoder: en drivfangst, ved hvilken svine drives ind på lavt vand eller helt på land, hvor de bliver stukket ihjel med knive, og fangst i meget kraftige net, sat på åbent vand med ankre eller pæle. Som tilfældet var med sælerne, er der også forskere fra andre fag, der har bidraget med oplysninger om fangsten af marsvin. Således har dialektforskeren Kristen Møller, der interesserede sig for terminologierne, udover at samle oplysninger direkte hos gamle fiskere, også gennemgået den historiske litteratur til sin artikel: Marsvinefiskeriet ved de sjællandske kyster (30).

Den anden hovedkilde til viden om marsvin i Danmark er zoologen Carl Chr. Kinze, der i sine biologiske publikationer også har benyttet den historiske litteratur om marsvinefangst og fx foretaget en grundig gennemgang af Fiskeriforeningernes skrifter med henblik på at opgøre bestandene og fangsterne. Hans konklusion vedrørende Lillebælt og Isefjorden er, at der i 1800-tallet er fanget henholdsvis 100.000 og 40.000 marsvin (31).

Udover de nævnte steder findes der oplysninger om marsvinefangst mange andre steder i Danmark og langt tilbage i tiden; der er dels omtale af selve fangsten, dels omtale i retssager og skøder og i regnskaber, af hvilke det fremgår, at der blev fanget marsvin på en lokalitet, men ikke meget om fangstmetoderne (32).

Fra Vestjylland nævner Alan Hjorth Rasmussen i sin bog om fiskeriet fra Nymindegab og Holmslands Klit, at der blev fanget marsvin fra Thorsminde i nord til Blåvand i syd, dog ikke særlig intensivt. I Nymindegab satte man 3-4 garn i lænke, helst på langs af gabet, da garn sat på tværs kom til at stå for stramt. Hvert garn var ca. to favne dybt og 25 favne lange, og lænken gav i gode år 30 marsvin. Man brugte indvoldene som madding på torskekrogene, kødet kunne også bruges som madding, og spækket blev naturligvis brændt til tran. Zoologen H. N. Krøyer, som er hovedkilden vedrørende Nymindegab i 1843, påpegede også, at marsvinene gjorde et godt indhug i sildene. Fangsten af sild til madding var netop grunden til, at

fiskerlejet opstod (33). Også fra Hjerdingbugten og området sydvest for Blåvand Fyr blev der sat marsvinegarn mellem revlerne omkring 1860 (34).



Skitse af marsvinegarn som det blev sat ved Vestkysten mellem revlerne. Kragelund 1955.

Udover Isefjorden og Lillebælt, som vil blive grundigere omtalt nedenfor, har man oplysninger om følgende pladser ved de sjællandske kyster: Karrebæksminde, Holsteinsborg, Svinø (bemærk navnet), Kalundborg Fjord, ved Sjællands Odde og ved Halsnæs, hvor marsvinegarnene blev sat udenpå sildebundgarnene. Ikke alle kilder oplyser hvilken type garn, der har været anvendt, men såvel sættegarn som garn sat for svaj, det vil sige lange lænker af garn, der kun var forankret i den ene ende, nævnes. Da man mange steder benytter betegnelsen »marsvinestader«, må der være tale om sættegarn, sat på faste pladser, ofte med navne. Der har formentlig været tale om garn bestående af en lang rad med mindre sidegarn, sat i vinkler, som fangede de marsvin, der kom svømmende langs raden. Sådanne er beskrevet fra Odsherreds vestkyst af folkloristen H. Grüner-Nielsen i hans noter fra 1915 (35).

Marsvinene trækker op gennem Lillebælt om efteråret og vinteren og blev fanget fra Mortensdag til Kyndelmisse, mens de i Isefjorden var på besøg i marts-april.

### Isefjorden

I Isefjorden anvendte man to metoder, dels den aktive drivfangst i Bramsnæs Vig, dels fangst i garn sat på åbent vand. Drivfangsten er

ikke forekommet i nyere tid, men er ganske godt beskrevet fra begyndelsen og midten af 1800-tallet (36).

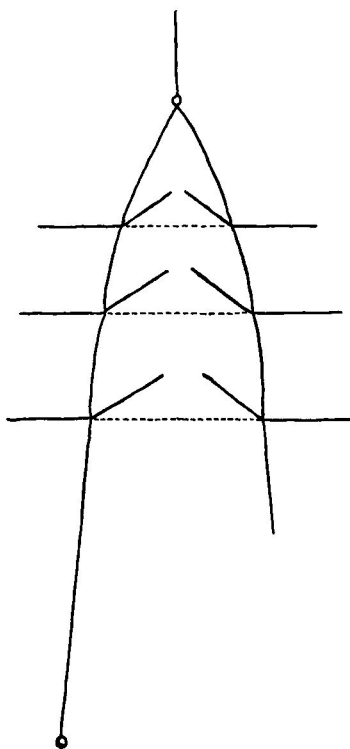
Bramsnæs Vig er en lille sidefjord til Isefjorden udfor landsbyen Ejby. Munden er 200 favne bred (ca. 375 m), og den blev lukket med et kraftigt hampegarn, kaldet en marsvinebølge, således at der var en åbning på 40 favne i midten. Når der var løbet tilstrækkelig mange svin ind i vigen, blev Ejby-fiskerne kaldt sammen. Fire mand i to både roede så ud og lukkede åbningen med to sammenbundne garn. Derefter begyndte jagten på de indespærrede marsvin, som man på grund af vigens størrelse ikke direkte kunne jage op på oprækkerstedet. Man sammenlænkede 3-4 stykker af det kraftige garn, som man indcirkler marsvinene med, med den ene ende i land og den anden i en

båd, som søger at drive så mange svin som muligt indenfor garnet. Med dette garn trækkes dyrene på land, hvor de slagtes med kniv.

Garnfangsten i Isefjorden er forekommet i mindst to typer. De er blevet betegnet med navne, der stammer fra fiskeriet: ruser og bundgarn, men er i virkeligheden kun garn, der på en måde ligner fiskeredskaberne.

En *marsvineruse*, som blev beskrevet for Kristen Møller, stod udfor det nordligste hus i Ejby, udenpå et sildebundgarn. Han tegnede en skitse ud fra det, han fik beskrevet, og den svarer stort set til den, der er omtalt i Drechsels oversigt over vore saltvandsfiskerier (37).

Et stort kileformet garn, sammensat af 40 stykker marsvinegarn, kaldet bulke, der hver for sig var 14-15 favne lange. Det var sat efter ruseprincippet: at det er let at finde ind og svært at finde ud igen. Garnet havde en forruse en mellemruse og en bagruse, og sidstnævnte spidsede til og endte ved en pæl. Man kunne lukke munden til bagrusen, når bådene var kommet ind. Dyrene blev



Skematisk rids af en marsvineruse fra Ejby ved Bramsnæs Vig, tegnet af Kristen Møller efter de lokale fiskeres beskrivelse.

så jaget ind i et af hjørnerne, og med et sværere garnstykke, et marsvinevod, trak man fangsten op i bådene. Man må formode, at er også gik nogle marsvin fast i garnets masker, da man kun røgtede det en eller to gange om dagen.

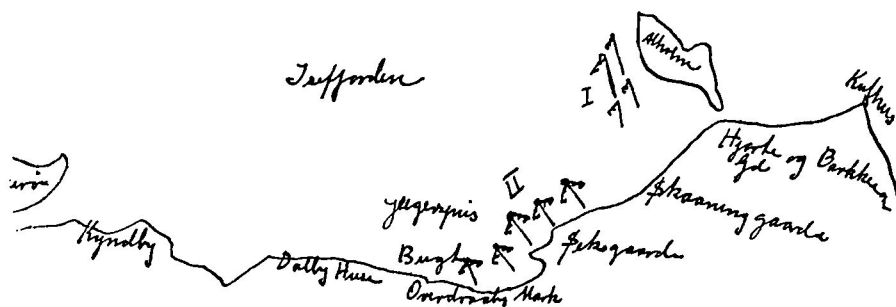
Marsvinerusen var, som man kan forstå, et stort og kostbart redskab, som blev sat af tre mand i samarbejde. Det stod med ca. 75 cm lange flod af tørt grantræ på oversimen med ca. en meters indbyrdes afstand og med garnsten på ca. 2 kg som synk på undersimen.

*Marsvinebundgarn* blev brugt i den nordlige del af Isefjorden, på Hornsherred-siden. Om dem fortalte Lars Nielsen (1870-1942):

»Om foråret, når sneen var af jorden, kom marsvinene ind i Isefjorden. Marsvinefiskeriet tog da sin begyndelse og varede et par måneder, indtil marsvinene gik ud på de store vande igen. Dette fiskeri foregik på følgende måde. Man sætter et marsvinegarn, som består af en lang rad med et hovedgarn for enden af den. Marsvinene følger så raden til de kommer ud og løber fast i hovedets masker. Et sådant garn er det kostbareste af fortidens fiskeredskaber.

Der er som regel to eller tre mænd, jordbrugere og fiskere, der i forening ejer et sådant martsvinegarn. Når en mand dør, køber en anden hans part, og når et stykke garn er opslidt, bliver det fornyet. På den måde kan at sådant garn bestå gennem flere generationer. Der findes her ved Kulhus et marsvineselskab på tre mand med et garn, hvis oprindelse går så langt tilbage i de henfarne slægter, at begyndelsen ikke længere lader sig påvise.

Når marsvinegarnene bliver sat i vandet, er en del fiskere samlede for at hjælpe til. Bagefter samles de om aftenen i en af marsvinefiskernes hjem og får en bedre aftensmad. Siden får de tildelt hver et par potter tran for deres



Oversigt over marsvinebundgarnene i den nordlige del af Isefjorden. I er enkelte garn, II dobbeltvirkende. NEU 3036.



Kulhusfiskere med marsvin, formentlig fra 1930'erne. Jægerspris Lokalhistoriske Arkiv.

ulejlighed. Et par marsvinefiskere kan så siden selv besørge røgtningen af garnet, som bliver stående til marsvinefiskeriet er endt.

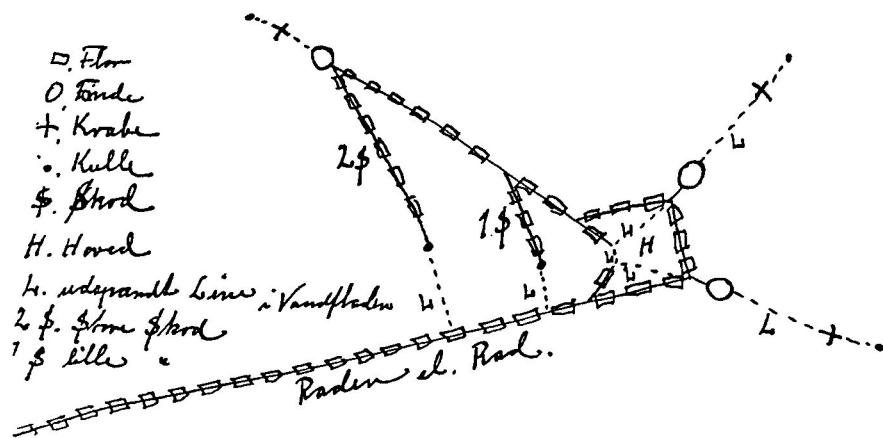
Marsvinenes fede spæk bliver skåret i småstykker og derefter kogt til tran i en stor kedel. I fortiden blev en del af denne tran brugt til belysning. Undertiden kan det ske, at en stør går i marsvinegarnet, dens kød er meget velsmagende. Alle andre fisk går igennem dette garns store masker. Når spækket er skåret af marsvinene, bliver radene kastet bort eller brugt til hønseføde.« (38).

De her viste tegninger er indsendt af sognefoged Hans Peter Larsen til Nationalmuseet i 1951. Den ene viser den omtrentlige placering af garnene i Jægersprisbugten, den anden er en skitse af et marsvinebundgarn. Cirklerne angiver små tønder og firkanterne flåd af kork, krydsene krabber, dvs. ankre lavet sten, indkapslet i træbøjler. Prikkerne udenfor dem er de såkaldte kuller, nærmest nogle store tøjrepæle af træ på et par alen, stampet ned i fjordbunden (39).

Marsvinegarnene i Isefjorden blev sat sidste gang i 1945.

### Lillebælt

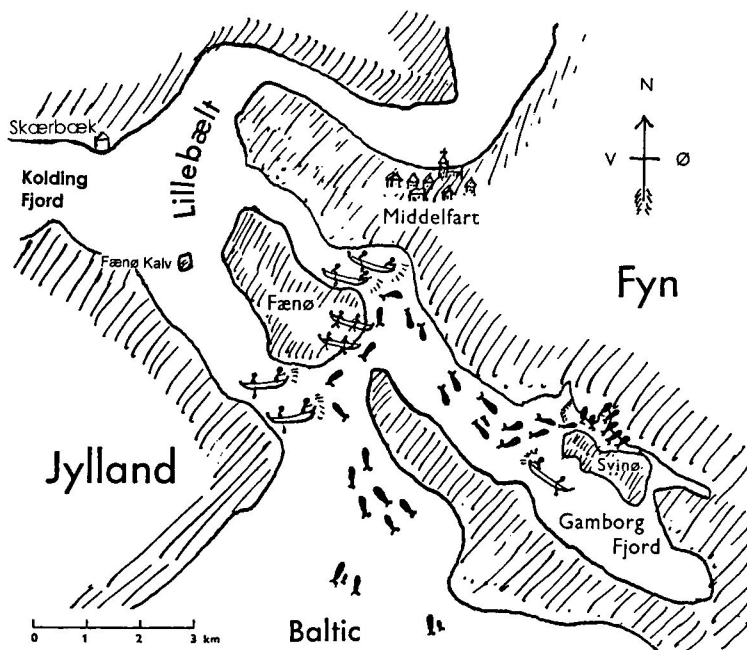
Det nordlige Lillebælt er Danmarks mest kendte og omtalte marsvinefarvand og også det, som har leveret de fleste svin. Hovedfangstpladen var en lille fjord, Gamborg Fjord, der skærer sig ind i Fyn syd for Middelfart. Marsvinejagten her er omtalt så tidligt som 1357, idet lensmanden på Hindsgavl måtte svare en afgift på hvert 30. marsvin til



Skematisk tegning af enkeltvirkende bundgarn, som det blev brugt ved Alholm nordligt i Isefjord. Firkanterne er korkflod, cirklerne er små tønder og krydsene er krabber, altså ankre lavet af sten og træbøjler. NEU 3036.

kongen. Gennem tiderne er der omtaler af afgifter og stridigheder om rettigheder, fx mellem borgerne i Middelfart og bymændene fra landsbyen Gamborg. I 1564 udstedte Frederik II et åbent brev, der gav Middelfart retten til marsvinefangsten. Denne blev organiseret i et marsvinelav, hvis først kendte lavsskrå er fra 1593. Dette laug bestod, med afbrydelser, til 1899, da det ophævede sig selv, efter at fangsten havde ligget stille nogle år fordi der blev færre marsvin, og fordi prisen på tran faldt. Dette skyldtes dels, at de norske hvalfangere ved at gå fra sejl- til dampskibe var blevet mere effektive og derfor billigere med trannen, dels at mineralolie, petroleum, var ved at blive et almindeligt belysningsmiddel, og at byerne var gået over til gas i gadelygterne (40).

Laugets papirer indeholder næsten intet om selve fangsten, men denne er beskrevet flere gange i tidens løb. Her gengives krydstolder Poulsens beretning fra 1835. Han er valgt, fordi han må formodes at kende livet på fjorden bedre end de to andre, en evighedsstudent og en bibliotekar. Fra lavsskråen skal dog refereres et par paragraffer, hvis indhold ikke fremgår af den følgende beskrivelse: Oldermændene kalder



Marsvinenes træk gennem Lillebælt og fremgangsmåden ved drivjagten mod Gamborg Fjord og Svino efter Møhl 1954. De svin, som slap forbi, blev mødt af Skærbæk-fiskerne ved Fænø Kalv og drevet ind i Kolding Fjord.



14 dage før Mortensdag de menige medlemmer sammen medbringende deres part af garnene, som hænges på stejlepladsen. Denne paragraf blev dog ændret i 1840, da garnene fra da af blev bekostet af lavets kasse. Fra 1822 havde lavet et redskabshus på stranden ved Teglgaard (41).

Poulsen skriver i 1835:

»Lagets 30 medlemmer fordeles på i 10 robåde med tre mand i hver. Jægerne møder så tidligt om morgenen, at bådene kan være på deres plads når det er fuldkommen dag. Af bådene holder de fem sig vekselvis i Bæltet for at drive marsvinene ind i Gamborgbugten. Dette sker ved at slå i vandet med 5-6 alen lange stænger, kaldet smækker, hvorved de frygtsomme dyr lader sig drive ind mod Fyns land, hvor de løber ind i førnævnte bugt. Her er de øvrige både stationeret og driver på samme måde svinene højere og højere op i bugten. Ved visse signaler (f.eks. ved med øsekoppen at kaste vandet enten højt op i luften eller vandret til siden) meddeler bådene hverandre, hvor mange marsvin der er i farvandet, hvilken retning de tager osv. Dette sker ved at slå visse gange vandet med smækkerne, eller, når svinene er for nær til, at man tør gøre nogen larm, ved at kaste visse øsekopper vand i luften osv.

En af bådene nærmest ved Svinøen fører et garn, som er 142 alen langt og 18 alen dybt med 4 á 5 tommer masker i kvadrat. Denne båds bestilling er at sætte dette garn på land ved fangststedet på Svinøens nordre del i en lige linje ud i søen og derefter at danne en halvcirkel med en fjerdedel af garnets længde østefter.

En anden båd fører det såkaldte vådgarn, som har en noget mindre dybde end hint; dette bruges til at trække svinene til land med, når de er blevet indesluttet i det rum, det store garns halvcirkel danner.

Fangststedet består af  $\frac{1}{4}$  mil bred bugt mellem en lille ø i fjorden og fastlandet; denne ender i en smal vig på omtrent 200 favnes bredde og måske tre gange så lang. Når svinene er drevet hertil danner de fem både i fjorden en lige linje for sammen at drive marsvinene foran sig under er stærk roning og smælden i vandet med deres stænger. Når de er kommet op i den snævre bugt, trækkes garnene for dem, og de trækkes på land, hvor de stikkes ihjel med lange knive ind under venstre forfinne.

Den dag der fanges 20 marsvin eller derover kaldes en god fangst; undertiden hænder det vel, at der falder 40, 50, 60, ja i 1833 fangedes på én dag 112 stk. Ofte hænder det imidlertid ved ugunstige omstændigheder, at man intet fanger i 8-14 dage« (42).

Det skal tilføjes, fra andre beretninger, at det inderste af de to garn, som man brugte til at hale dyrene på land med, var kraftigere end det

yderste, som kun skulle holde dem inde i vigen. Det yderste var bundet af enkelt sejl garn, det inderste af dobbelttvundet sejl garn. For god ordens skyld skal det bemærkes, at sejl garn er det garn, sejlmagere benytter, somme tider tjæret, og ikke det garn vi bruger til at binde om pakker.

Når marsvinene var slagtede, blev de sejlet eller kørt med lejede vogne til opflæskningspladsen, senest på stranden ved Teglgaard. Denne ligger syd for Middelfart, hvilket i dag vil sige i det sydlige af byen, ned mod Fænøsund. Hvordan man har afsat marsvineflæsket før 1827, er der ingen oplysninger om, men formentlig har hver marsvinejæger fået sin part af flæsket og selv solgt det eller brændt det til tran på Marsvinebakken i Middelfart. Men i 1827 besluttede man at overdrage hele fangsten til en lokal købmand, som byggede et trankogeri udenfor byen, på vejen mod Teglgaard. Dette fungerede med forskellige ejere indtil engang i 1890'erne, de sidste år på dispensation på grund af stanken; der var nemlig i 1888 indviet en stort sindssygehospital netop på Teglgaardsvejen. Men da marsvinejagten aldrig kom i gang igen, blev trankogriet solgt til nedrivning i 1896.

Ved Skærbæk, fiskerlejet ved Kolding Fjords munding, eksisterede der indtil 1910 et *Marsvinejægernes Laug*. Dets arkiver er gået tabt, men da man solgte marsvinene til Middelfart Trankogeri, kan man i dettes regnskaber og i de lokale aviser se, at der blev leveret marsvin fra Skærbæk fra 1867 til 1892 – men lauget blev først formelt ophævet i 1910.

Fangstmetoden ved Skærbæk var en mellemting mellem den, man brugte i Bramsnæs Vig og Gamborg Fjord. Fra en udkigspost på Fænø Kalv signaliserede man til de øvrige, når der var marsvin i sigte ved at svinge en oliefrakke. De andre både lå sådan, at de med deres lange bøgestager kunne forhindre dyrene i at svømme nordpå gennem Bæltet og i stedet jage dem ind i fjorden. Her havde man, som i Bramsnæs Vig, sat en garnafspærring med en åbning i, som folkene i garnbåden lukkede, når marsvinene var kommet indenfor. Man benyttede ikke vådgarn, men fik dyrene ind til land ved at jage spidse hager ned i spækket og trække dem op i bådene eller ved at slæbe dem langs båden enkeltvis ind til strandkanten, hvor de så blev stukket med lange knive. Når marsvinene var flænset, blev spækket sejlet til Middelfart og solgt til trankogriet. Da man var afhængige af at kunne sælge marsvinene til trankogriet, sluttede fangsten ved Skærbæk da dette lukkede (43).

Skærbæk-fangsten fik dog en kort opblussen under Første Verdenskrig. Et selskab på 19 fiskere fangede i årene 1916-19 1600 dyr, som

blev eksporteret til Tyskland med jernbane. Man mener, at de blev brugt som menneskeføde, da der i krigstiden var brug for alt, der på nogen måde var spiseligt. Fangsten blev det første år drevet på den gamle måde, men de to sidste år fangedes de kun i bundgarn (44).

### Kan de spises

Som flere gange omtalt, var hovedproduktet fra såvel sæl- som marsvinefangst tran – fortrinsvis til belysning. Det var den fine tran, som kom fra den første kogning og den, som havde stået længe i tønder og klaret. Tran blev også brugt af garverierne og til fremstilling af oliemaling. Disse anvendelser for tran gav anledning til, at man i Lillebælt genoptog fangsten i mindre grad under de to Verdenskrige, fordi den igen blev efterspurgt og til en ordentlig pris; og også fordi Statens Brændselsolienævn i 1917 lod fremstille tranlygter til brug i stalde og udleverede tran-kort i stedet for petroleums-kort på Fyn.

Marsvineindvolde viste sig, som omtalt fra Nymindesgab, at være en meget fin agn til torskekrogene på Vesterhavet. Fra begge de store fangststeder, Lillebælt og Isefjorden blev der solgt martsvineindvolde til Vestkysten, i begyndelsen i tønder, men i den sidste tid sendte man hele marsvin med banen (45). I øvrigt var det et af formålene med Fiedler's besøg hos sæljægerne i Nysted at undersøge, om der kunne forsendes sæltarme til vestkystfiskerne (46).

Men kunne de spises – af mennesker? Det har der været forskellige meninger gennem tiderne, og der er sket det mærkværdige forløb, at det, som i Middelalderen var kongelig kost, blev til fattigmandskost. Behrendt nævner en række poster i dronning Christines husholdningsregnskab mellem 1508 og 1511 – altså Kong Hans' dronning, som boede i Odense - der viser, at der var indkøbt marsvin fra Middelfart; det betyder ikke nødvendigvis, at hun spiste dem, men fra Dragsholm i Odsherred oplyses det i 1536, at der var 2½ tønne marsvinekød i saltkælderen, og det må være til menneskeføde. Den almindelige mening var nok den, som Peder Syv i 1696 gav udtryk for, da han skrev: »Marsvin duer ikkun til tran, enddog folk saltede svøbene og rumpen og aade i den dyre tid« (47).

Det er en holdning, der svarer til, hvad der oplyses fra senere tid: det er kun de fattigste, der spiser kødet – hvis overhovedet nogen. En god illustration er følgende beretning fra Lars Nielsen (1870-1942) i Kulhuse:

»Som ældre mand sad Hans Holstener, kaldt Tyskeren sammen med sin ven Grønlænderen og delte en flaske brændevin. Tyskeren klagede over de sløje

tider. Før var det da til at skyde en råbuk i skoven, men nu var der ikke ret mange tilbage, og de få der var passer forstvæsenet forbandet godt på. Grønlænderen var af den mening, at tiderne ikke er så sløje, som folk gjorde dem til, men man forstod bare ikke at udnytte naturens rigdomme. »Ser du, oppe på Grønland spiser vi både hvaler og sælhunde, men her spiser marsvinefiskerne ikke engang kødet af marsvinene, men smider det ud som andre ådsler eller bruger det som hønseføde. Og så er forholdet det, at disse marsvineråde kunne blive masser af dejlige bøfstege«

Sådan en ret kunne Tyskeren, som han kunne bande, nok lide at smage. Forsøget blev gjort. Grønlænderen skaffede marsvinebøfferne, og Tyskerens kone stegte dem ude i sit køkken, mens der inde i stuen sad et forventningsfuldt selskab bestående af Tyskeren, Grønlænderen og følgende indbudte gæster: Kludekræmmerparret, Svenske- Jens Peder, Svenske-Hanne samt Fynbo-Jens oppe fra fattighuset. Omsider kom bøffen på bordet, og ledsaget af medbragte snapse blev den nye ret fortæret under megen anerkendelse. Og da disse fattige mennesker skiltes, var det under indtryk af, at de for en gangs skyld havde deltaget i et virkeligt festmåltid.

Dette måltid blev i de følgende dage samtaleemnet i omegnen. Nogle rynkede på næsen, men flere af fiskerne, som til tider havde det småt med surevarer, havde egentlig nok lyst til at forsøge, men nærede samtidig frygt for at blive sat i rang med det internationale selskab i tyskerhytten. Men så skete det, at en anset mand, Hans Rasmussen på Skaaningegaarden, vovede forsøget og lod sin kone stege sig en marsvinebøf. Den smagte ham udmærket, nu kunne andre også være bekendt at spise denne ret. Sådan gik det til, at marsvinebøf blev mode ved Kulhuset. De marsvin, hvis kød anvendtes til bøf eller frikadeller, skulle være fanget levende og slagtet, så blodet var kommet af kødet. Derefter fjernedes det fede spæk samt sener og lignende, hvorefter kødet blev skåret i småstykker, som lagdes i kærnemælk, for senere at blive tilberedt som andet kød.« (48).

I øvrigt kan fiskerne ved det nordlige Øresund sige noget tilsvarende: I Espergærde fangede man til 1940'erne 2-3 marsvin om året, og det var en værdsat fangst, for mørbrad og filet kunne sælges til en god pris, især til folk, der stammede fra Færøerne og Island (49).

Selv om marsvinekød ikke har været en almindelig vare i Danmark, så dukker det dog op engang imellem. Restaurationen Oskar David- sen i København har haft marsvin på menuen i 1966, bøffer, koteletter og stegt lever, og sådanne hvalbøffer har også været til salg i supermarkederne engang imellem. Men altså ikke efter 1967, da svinene blev totalfredede.

## Noter

1 Åge Petersen: Marsvin og marsvinejægere. Udgiverselskabet Middelfart by og egns-historiske arkiv, Middelfart 1969. 2 Her skal især nævnes Niels-Ole Søndergaard, Anders Holm Joensen og Ebbe Bøgebjerg: Sælernes forekomst og sæljagten i Danmark fra Vildtbiologisk Station i 1976. Denne bog dækker det meste af, hvad jeg her vil skrive, men den er udsolgt, så jeg går dem ikke i bedene, men kan takke dem for mange gode henvisninger og oplysninger. Fremover vil dette værk blive citeret som: »Søndergaard 1976 og Carl Chr. Kinze's afhandlinger om marsvin i Danmark, Kinze 1995 & 200«. 3 Kristen Møller 1964. 4 Møhl 1971. 5 Meddelelse på nettet 12..02.2007 fra Oxbøl Statsskov-distrikt. 6 Laursen, K. 2001 7 Bøving-Petersen 1909. 8 Søndergaard 1976. 9 Pontoppidan 1763-81. 10 Møhl 1971 s 306 ff. 11 Bynch 1801. 12 NEU 18.464 & 21 345. samt oplysninger fra den 88-årige fisker Anker Nielsen, Vantore, marts. 2007 13 Frydendahl 1939. 14 Thomsen 1886 p.147. 15 NEU 18.464 16 Tobiassen Kragelund 1955 s.355-56 og Thomsen 1886 p.148 17 Fiedler 1891 og NEU 18 465. 18 Søndergaard 1976. 19 Frydendahl 1939. s 179. 20 Weismann 1931 s. 291. 21 Frydendahl 1939 s.179. 22 Weismann 1931. s.291. 23 Søndergaard 1976 og JSH A047/92, beretning om Sæljægeren Keld Hansen, Kalundborg. 24 JSH A047/92. 25 NEU 4836. 26 JSH A043/94. 27 Søndergaard 1976 s .62. 28 Tak til dyrlæge Erik R. Garbus. 29 Møhl 1971 s. 318. 30 Møller 1964. 31 Kinze 1995 & 2001. 32 Møller 1964. 33 Rasmussen 2006 p.53 f. 34 Kragelund 1954 s.361 ff. 35 Møller 1964 s. 64. 36 With 1804 og Bigaard 1935. 37 Møller 1964 s.65 ff., Drechsel 1890 s. 67f. 38 Lars Nielsen 1978. 39 NEU nr. 3036. 40 Åge Petersen 1969 s.184. 41 Behrendt 1921 s. 622 ff. 42 Behrendt 1921. s.651. 43 Thomsen 1991. s.89 ff. 44 Behrendt 1921 s.651. 45 Møller 1964. s. 84, Behrendt.1921 s. 635, Dansk Fiskeritidende 1892 s.155. 46 Fiedler 1891 s. 91. 47 Møller 1964 s.82. 48 Lars Nielsen i: Fiskeriet fra Kulhuse og Neder Dråby. Jægerspris 1978. 49 Mikkelsen 1986 s.87.

## Litteratur

Andersen Chr., Jægerspris 1978: *i Fiskeriet fra Kulhuse.*  
Becker, C. J., København 1950: *Den grubekeramiske kultur i Danmark.* Årbøger for Nordisk Oldkyndighed og Historie. 1950.  
Behrendt, Chr., Odense 1921: *Om Marsvine-Lauget i Middelfart.* Aar bog for Historisk Samfund for Odense og Assens Amter. IX, 1921 s.607 ff.  
Bigaard, L. P., Roskilde1935: *Marsvinefangsten i Bramsnæs Vig.* Jul i Roskilde 1935 s.14 f..  
Bing, H.L., Kjøbenhavn 1802: *Physisk og Økonomisk Beskrivelse over Øen Læsø.*  
Brøndegaard, V. J., København 1986: *Folk og Fauna* Bd. 3.  
Bynch, L., Kjøbenhavn 1801: *Om Sælhundefangsten paa Anholt.* - Iris og Hebe, April 1801 s. 1-13.  
Bøving-Petersen, J.O. København 1909: *Saltvandsfiskeriets Skadedyr og Kampen imod dem.* - København.  
Drechsel, C. F. København1890: *Oversigt over vore Saltvandsfiskerier.*  
Dyssel, Johan Arndt, Kiøbenhavn 1774: *Forsøg til en Indenlands Reise.* Forfattet i Aaret 1763.  
Fiedler, H. W. ,1891: *Sælhundefangst paa Rødsand.* - Dansk Fiskeritidende, 1891: 73-93.  
Frydendahl, H. C., Odsense,1939: *Sælfangst i fynske Farvande.* - Fynsk Hjemstavn, 12 Aarg., 177-192.  
*Fiskeriet fra Kulhuse og Neder Dråby.* Historisk Forening i Jægerspris Kommune, 1978.  
Hansen, Harriet , Jørgen Johnsen og Verner Vestergaard, Middelfart 2002: *Marsvinejægerne i Middelfart – en undersøgelse af 1800-tallets marsvinejægere.*VENDS 2002. Årbog for Lokal-og Kulturhistorie på Nordvestfyn.

- Johansen, Hans, Læsø 1968: *Kattegatøen Læsø. Naturen og Menneskene.*
- Kinze, Carl, Chr., Cambridge 1995: *Exploitation of Harbour Porpoise in Danish Waters.* International Waling Commission, Special Issue 16.
- Kinze, Carl, Chr., København 2001: *Den historiske marsvinefangst i Danmark: Nye perspektiver.* Kaskelot. PS. 2. Juni.
- Kragelund, T. Tobiassen, Ribe 1954: *Sælhundede- og Marsvinejagt.* Fra Ribe Amt Bind XIII s. 353-363.
- Laursen, K. (RED.) Rønde 2001: *Overvågning af fugle, sæler og planter 1999-2000.* Faglig rapport fra DMU nr.350.
- Møhl-Hansen U., København 1954: *Investigations on Reproduction and Growth of the Porpoise (Phocaena phocaena L.) from the Baltic.*
- Videnskabelige Meddelelser fra Dansk Naturhistorisk Forening* Bd. 116 s.369-372.
- Mikkelsen, Birger, Helsingør 1986: *Fiskerne - fra Kronborg hage til Sletten.*
- Møhl, U., Århus 1971: *Fangsttyrene ved de danske strande.* Den zoologiske baggrund for harpunerne.- Kuml 1970, s. 297-329.
- Møller, Kristen, København 1964: *Marsvinefiskeri ved de sjællandske kyster.* Dialektstudier 1964, Tillæg, s.59-88.
- Nielsen, Lars, Jægerspris 1978: *i Fiskeriet fra Kulhuse.*
- Laursen, K. (Red.) 2001: *Overvågning af fugle, sæler og planter 1999-2000, med resultater fra feltstationerne.* Danmarks Miljøundersøgelser. Faglig rapport fra DMU nr. 350.
- Pontoppidan, E., Kjøbenhavn 1763-81 (1968): *Den Danske Atlas.*
- Rasmussen, Alan Hjorth, Varde 2006: *En udmærket bekvem fiskeplads.* Årstidsfiskeriet fra Nymindegab og Holmslands Klit i 1800-årene.
- Søndergaard, Niels-Ole, Anders Holm Joensen og Ebbe Bøgebjerg, Rønde 1976: *Sælernes forekomst og sæljagten i Danmark.* Danske Vildtundersøgelser Hefte 26.
- Tauber P., København 1880: *Forekomsten af Havpattedyr ved den danske Kyst.* - Geografisk Tidsskrift 4. Bd., p.91-103.
- Thomsen, C. Chr., 1886: *Sælhundefangst i ældre Tider.* - Dansk Fiskeriselskabs Medlemsblad 1886, Aarg. 10 p. 129-148.
- With, J., Kjøbenhavn 1804: *Om Marsvinefangsten, saaledes som den foretages ved Bramsnæs i Isefjorden.* Handels- og Industrie – Tidende No. 42-43. s. 167-172.
- Weismann, C., København 1931: *Vildtest og Jagtens Historie i Danmark.*

## Summary

### Seal and porpoise

### Sea mammal hunting in Denmark

The hunting of sea mammals is over in Denmark. The porpoise became a protected animal in 1967 and the seal in 1976.

The article reviews hunting methods as they are described in literature and the archives of the Danish Museum of Hunting and Forestry and of the National Museum of Denmark.

The oldest known method, clubbing seals to death, can be demonstrated as early as the Neolithic, and was used as late as the beginning of the twentieth century; the other methods described are harpooning from the ice, hunting with nets and fixed hooks in which the seals were caught when they left their resting places on land or on rocks. From more recent times we have descriptions of procedures involving the shooting of seals, based on the investigations of game biologists in the 1970s.

Porpoise was caught with nets off most Danish coasts, but two places in particular were of economic significance, the northern Lillebælt and the Isefjord. In both places the porpoises were driven into shallow water or on to land and slaughtered with knives.

Net hunting of porpoises was especially important in the Isefjord, where hunters used va-

rious types of net set-ups, which were called after the corresponding fishing gear such as traps and pound nets, which functioned by catching the porpoises in the large mesh of the nets so that they drowned, while fish could swim through.

The article gives a brief description of what the animals were used for: train-oil production from their blubber was the main use, and sealskin also had some importance. The meat was of limited importance as human food: if it was eaten it was mainly by the poor. The general opinion was that the meat was inedible – except for people who came from or had lived in Greenland, Iceland and the Faroe Islands; after all, they had different eating habits from the Danish farmers.