

Træskomageriet på Silkeborgegnen i 1800-tallet

Af Birte Stig Jørgensen

Foruden landbruget fandtes der, hvis man går tilbage til den førindustrielle periode, i visse egne af landet stærke lokale koncentrationer af landhåndværk eller hjemmeindustri, som man under ét kunne kalde alternativerhverv til landbruget. Det kendteste eksempel er nok uldbindingen i Hammerum herred, som betragtes som oprindelsen til den omfattende moderne trikotageindustri i området, men jydepottefremstillingen, tønderkniplingerne og træskomageriet på Silkeborgegnen, som her skal tages op til en nøjere undersøgelse, hører til denne kategori. Det karakteristiske ved disse erhverv var foruden det, at de var koncentreret til et forholdsvis snævert lokalområde og beskæftigede et stort antal personer, at produktionen i modsætning til de almindelige landhåndværkeres var beregnet på salg til et ukendt marked og derfor var standardiseret. Alternativerhvervene var i realiteten en slags ufuldkommen industri, og industri er da også det udtryk, som samtidige økonomiske forfattere bruger om dem. Det er i de fleste tilfælde vanskeligt for ikke at sige umuligt at klarlægge, hvornår og hvorfor de enkelte erhverv opstod i de pågældende lokalområder. Imidlertid indgår de som et væsentligt led i 1800-tallets erhvervsstruktur på landet, hvorfor det da også her er valgt at behandle træskomageriet i denne periode under hensyntagen til perioden specielle problematik.

Et af 1800-tallets mest markante træk er en meget væsentlig forøgelse af befolkningstallet. Det er et alment europæisk fænomen, men Danmark er et af de lande, som kan fremvise den relativt største stigning. Ved folketællingen 1801 var den samlede befolkning på knap en mill., medens den i 1901 var steget med 164 % til 2,5 mill. Indtil midten af århundredet får landets forskellige dele nogenlunde samme andel i tilvæksten, men herefter er den relative vækst størst i Jylland, specielt i de dårligste landbrugsegne. I første halvdel af 1800-tallet skete ingen forskydning i den procentvise fordeling af befolkningen på land og by, men derefter begynder indvandringen til byerne, som rigtig tager fart fra 1870 (1). Det har altså været muligt at fastholde befolkningsoverskuddet på landet i en stor del af perioden. Nyopdyrkningen af hidtil svagt udnyttede arealer efter udskiftningen gav plads for en vis befolkningsforøgelse, ligesom afløsningen af

hoveriet gav eksistensmulighed for en langt talrigere klasse af husmænd og daglejere. Det var netop også denne del af landbefolkningen, som aftog langt størstparten af befolkningstilvæksten, da gårdantallet holdt sig nogenlunde konstant. Især i de gode landbrugsegne med fuldt opdyrkede jorder var der kun ringe mulighed for denne gruppe til at erhverve jord, medens opdyrkningen af marginaljorderne i de ringe egne gav et vist spillerum, hvad der nok er en af forklaringerne på, at befolkningstilvæksten her var relativt højere, og at stigningstendensen holdt sig længere. Da landbrugsjorden imidlertid var en begrænset ressource, måtte overskudsbefolkningen søge sit underhold andetsteds. Det skete dels ved indvandring til byerne og dels i periodens allersidste del ved emigration. En anden mulighed var at udnytte en ikke landbrugsmæssig eksistensmulighed som f. eks. træskomageriet, og man kan stille det spørgsmål, om konsekvensen heraf var, at en større del af befolkningsoverskuddet kunne fastholdes her end i de »rene« landbrugsegne.

Hvis befolkningstilvæksten på den ene side nødvendigjorde, at nye erhvervs muligheder blev taget op og udnyttet, gav den på den anden side bedre afsætningsmuligheder for et »industriprodukt« som f. eks. træskoene fra Silkeborgegnen. Den øgede befolkning i sig selv skabte denne mulighed, men især den ændrede fordeling på land og by må have haft en væsentlig betydning. Jævnsides med byernes vækst og begyndende industrialisering skete en intensivering af landbruget ved forbedrede dyrkningsmetoder og redskaber, som dels bevirkede, at landbrugsbefolkningen investerede mere tid i det egentlige landbrug og var mindre indstillet på at fremstille husflidsprodukter til eget brug, og dels gav den økonomisk mulighed for at erhverve dem udefra. Forbundet med industrialiseringen og formodentlig også intensiveringen af landbruget er udviklingen af et forbedret kommunikationssystem, først og fremmest gennem anlæg af jernbaner i periodens sidste del. Også her kan man formodentlig søge efter en af forudsætningerne for alternativerhvervenes succes i 1800-tallet.

Når disse generelle forudsætninger er nævnt, vil det være naturligt at spørge, hvorfor det netop var træskofremstilling, man tog op på Silkeborgegnen. En af de ting, der hyppigst er blevet foreslået, er den lette tilgang til råmateriale, idet området var meget rigt på skov. De gode indtjeningsmuligheder set i relation til medhjælp ved landbruget kan være en forklaring ligesom den prestige, som iøvrigt var knyttet til træskomageriet. Man kan også spørge, hvor godt landbruget og alternativerhvervet, træskomageri, kunne tilpasses hinanden, således at de kunne optræde komplementært.

Træskoegnen

»Næsten i ethvert sogn på den østlige kant af Jylland, hvor der findes bøgeskove, tælles mod en drejer, hjul- eller stolemager, kul- og sinnerbrænder, 60 – 80 træskokarler«, skriver Gr. Begtrup, professor i landøkonomi, 1802 i en artikel om

træskohandelen i Jylland (2). Nu har forfatteren nok en noget overdreven forestilling om træskoegnens geografiske udstrækning, ligesom artiklen som tendens har en meget optimistisk bedømmelse af træskoproduktionens omfang og økonomiske betydning. Han nævner da også Rye og Linå som centre for træskofremstillingen, og J. C. Schytte, geolog og landøkonomisk forfatter, som i amtsbeskrivelsen for Skanderborg amt 40 år senere indgående behandler træskomageriet, fremhæver da også foruden de to nævnte sogne Them, Alling og Tulstrup som det egentlige træskoområde (3). En prøvegennemgang af 1840-folketællingerne for disse og 8 omliggende sogne giver et resultat, som ligger ganske nær ved Schyttes antagelse, idet Rye, Linå, Them og Alling sogne må siges at udgøre den egentlige træskoegn (4). Ganske vist fandtes der i de fleste af de øvrige sogne langt flere træskomænd, end det var nødvendigt for at forsyne det lokale marked, men medens det samlede antal for de 4 sogne i 1840 var 281, var der i de øvrige 9 undersøgte sogne tilsammen kun 51 personer, der anførtes som værende beskæftigede ved træskomageri.

De fire sogne, som var centrum for træskoindustrien, udgør et sammenhængende område med et areal på ialt 23.907 ha, beliggende umiddelbart syd og øst for Silkeborg. Af arealet er i dag ca. 1/3 bevokset med skov, hvoraf dog en del udgøres af plantager anlagt i slutningen af forrige og begyndelsen af dette århundrede. Them sogn er det skovrigeste, derefter følger Rye og Linå, medens det lille Alling kun har ubetydelig skov. En stor del af det nuværende skovareal er bevokset med nåletræer, men i begyndelsen af 1800-tallet fandtes så godt som udelukkende bøg. Området ligger på den jyske højderyg, og terrænet er derfor overalt meget kuperet, bl. a. ligger Himmelbjerget inden for dets grænser. Jordens kvalitet er meget vekslende, men kan karakteriseres som overvejende sandmuldet til skarpsandet. Bebyggelsesmæssigt prægedes området i ældre tid dels af et meget stort antal huse i forhold til gårdantallet, og dels af et relativt stort antal enligtliggende gårde og huse, ofte beliggende i lysninger i skovene, hvad der især er karakteristisk for Them sogn. Skønt den oprindelige bebyggelseskarakter i dag er noget sløret bl. a. af områdets rolle som turistmål, kan den dog endnu spores. Befolkningsmæssigt hørte området til de tyndest befolkede, idet det f. eks. i 1850 hørte til den næstlaveste gruppe med 10–19 indbyggere pr. km².

Befolkning

År	Rye sogn	Them sogn	Linå sogn	Alling sogn	I alt
1801	669	1001	696	161	4327
1850	925	1876	1612	210	6573
1901	1317	7513	1646	351	12728

Af områdets samlede befolkning beskæftigede en stor del sig med træskofremstilling eller var helt eller delvist økonomisk afhængig heraf.

Nedenstående tabel indeholder en oversigt over træskomagerbefolkningens tal-mæssige udvikling fra 1787 til 1890. Ud fra den kan man se, at træskomageriet tilsyneladende på begyndelsestidspunktet allerede var fast etableret i Rye sogn, hvorimod det kun var i sin begyndelse i Them, Linå og Alling sogne. Det kan derfor se ud som det egentlige centrum for produktionen var Rye sogn, hvorfra den har bredt sig til de øvrige sogne. (Se skemaet til højre).

Materialer

Den allerstørste del af træskoene fra Silkeborgegnen blev lavet af bøgetræ. Heri adskiller de sig f. eks. fra de fynske, hvortil der fortrinsvis brugtes det meget lettere elletræ (5). Bøgetræerne skulle have en vis størrelse for at være anvendelige til træskofremstilling. Der krævedes, at der i det mindste var plads for fire træsko inden for stammens diameter, men endnu tykkere stammer, som kunne rumme det dobbelte antal, var fordelagtigere at anvende. Det var kun stammerne, som forarbejdedes til træsko, grene og top gav imidlertid træskomændene det fornødne brændsel (6).

Som nævnt ovenfor var der rigelige ressourcer af bøgeskov i området, hvad der forsåvidt skulle indebære bekvem adgang til at skaffe sig materiale. Ser man imidlertid på, hvem der havde adgang til at udnytte ressourcerne, bliver billedet mere nuanceret. 1781 havde gårdmændene i Rye købt Rye Sønderskov (7), som blev drevet i fællesskab indtil ca. 1870, men derforuden havde de fleste af områdets gårde fået tildelt skovskifter ved udskiftningen. Disse var f. eks. i Them sogn på 50 – 120 tdr. land (8). Store skovarealer i Them, Rye og Linå sogne hørte til Silkeborg skovdistrikt, oprettet 1823 ved statens overtagelse af Silkeborg gods. Det var altså kun gårdmændene, som rådede over de nødvendige ressourcer af bøgetræ. Husmænd og inderster, der udgjorde en betydelig del af det antal personer, som var beskæftiget ved træskoproduktionen, var henvist til at købe råmaterialerne enten hos private skovejere eller i statsskovene. Købet foregik på skovauktioner forår og efterår (9). Det krævede derfor kapital at erhverve de nødvendige materialer og de økonomisk svagest stillede blandt træskomændene, som ikke kunne få kredit ved auktionerne, måtte arbejde »til halv« med skovejeren, hvad der gav ringere indtjening (10).

Også i henseende til hjemtransporten var husmandsgruppen ringere stillet. De allerfleste måtte leje gårdmænd til at køre bøgækævlerne hjem (11). Allingboerne kunne dog, omend med stort besvær, flåde træerne hjem ad Gudenåen (12).

I modsætning til materialerne krævede anskaffelsen af de nødvendige redskaber, som bestod af hulestol, tælgehest og huggeblok, blokøkse og bredøkse samt 3 navere, et par båndknive og nogle skrabejern, ingen særlig kapital, og disse

År		Rye sogn	Them sogn	Linå sogn	Alling sogn	I alt
1787	Hovedpersoner	60	12	0	2	74
	Træskokarle	4	0	0	1	5
	Afhængige bipersoner	142	29	0	13	74
	i alt	206	41	0	22	269
1801	Hovedpersoner	51	74	28	5	158
	Træskokarle	4	10	0	2	16
	Afhængige bipersoner	134	182	75	14	405
	i alt	189	266	93	21	569
1834	Hovedpersoner	60	53	14	6	133
	Træskokarle	32	32	21	5	90
	Afhængige bipersoner	229	261	61	31	582
	i alt	321	346	96	42	805
1840	Hovedpersoner	50	63	36	8	157
	Træskokarle	36	65	11	12	124
	Afhængige bipersoner	127	351	149	64	
	i alt	213	479	296	84	
1850	Hovedpersoner	40	62	31	11	144
	Træskokarle	43	52	16	11	122
	Afhængige bipersoner	180	245	90	47	562
	i alt	263	359	137	69	828
1860	Hovedpersoner	59	79	48	19	205
	Træskokarle	62	43	46	5	156
	Afhængige bipersoner	259	312	169	65	805
	i alt	380	434	263	89	1166
1870	Hovedpersoner	71	80	41	17	209
	Træskokarle	64	74	20	17	175
	Afhængige bipersoner	280	374	131	77	862
	i alt	415	528	192	111	1246
1880	Hovedpersoner	70	91	47	23	231
	Træskokarle	55	81	27	12	175
	Afhængige bipersoner	273	378	174	70	895
	i alt	398	550	248	105	1301
1890	Hovedpersoner	76	79	45	19	219
	Træskokarle	52	53	44	3	152
	Afhængige bipersoner	300	348	195	55	898
	i alt	428	480	284	77	1269

kunne i mange tilfælde forfærdiges af træskomanden selv. Begtrup nævner, at samtlige redskaber kunne erhverves for 5 rdl. (13).

Uddannelse

Heller ikke uddannelsen kunne afholde nogen fra at tage træskomageriet op. Træskomageriet var en fri næring, som ikke krævede en bestemt læretid. Træskolærlingen var gerne omkring 16 år, inden han kunne begynde sin uddannelse. Visse dele af arbejdet krævede nemlig ret gode kræfter, hvorfor det var nødvendigt at være nogenlunde udvokset, inden man begyndte på det. Der var ingen fast læretid, man stod i lære indtil man mestrede teknikken. Det varede gerne fra et halvt til et helt år, inden man nåede så vidt. Nu må man også i denne forbindelse tænke på, at de fleste fra barnsben var fortrolige med teknikken, man havde, som en meddeler fra træskoegnen udtrykte det, ligesom modellen inde i hovedet (14). Den unge karl kom i lære, enten på en gård, hvor man havde træskofremstilling, eller hos en selvstændig træskomand. I mange tilfælde fandt oplæringen sted hos faderen, når denne beskæftigede sig med træskomageri (15).

Redskaber og arbejdsmetoder

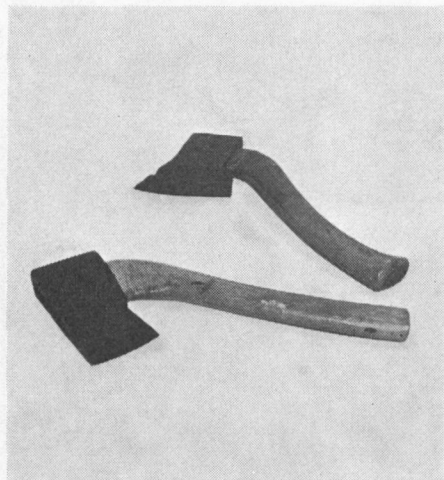
Når bøgkævlerne var hjembragt, skulle de saves i »ruller« eller »triller« på længde med en træsko. Det var den eneste del af arbejdet, som træskomanden ikke kunne udføre alene, hvorfor naboer hjalp til med dette arbejde, eller konen måtte give en hånd med. Rullerne blev derefter flækket ud i stykker svarende til en træsko ved hjælp af kiler og en trækølle, »nyer«. Så kom en foreløbig grov tilhugning, så træklodsen fik form af en træsko. Hertil brugtes en »skotøkse«, alm. husholdningsøkse, i den sidste del af perioden en »bredøkse« og som underlag en »huggeknot«, huggeblok. Næste led var den endelige tilhugning af træskoene udvendigt med »blokøksen«, hvilket også foregik på huggeblokken. Indtil dette punkt foregik arbejdet for det meste i det fri, men herefter rykkede træskomanden ind i »træskohuset«, huggehuset. Et par træsko blev ved hjælp af en trækile spændt fast i »hulestolen«, en bøgestamme på fire ben, hvori der var hugget et stykke ud, som svarede til træskoens størrelse. Herefter kunne træskomanden påbegynde udhulingen af træskoene. Til sin rådighed havde han »naver«, skebor af forskellig størrelse samt »vinkeljern« og »pladejern« til afpuksningen. Denne del af arbejdet stillede størst krav til træskomandens færdighed og håndslag, samtidig med at det forudsatte gode kræfter. Det gjaldt om at hulningen i træskoen fik den rette form. Skar man for meget træ bort, så træet blev for tyndt eller naveren ligefrem gik igennem træskoen måtte den kasseres. Nu manglede træskoene kun den sidste udvendige afpuksning, »tælningen«. Den foregik gerne om aftenen, da der ikke krævedes så meget lys for at se til dette arbejde, og da det ydermere var renligt tog træskomanden hyppigt »tælgehesten« med ind i



*Bøgekævlerne saves i »ruller« eller »triller« hos træskomand i Rye.
Foto. Baunsgaard, Ry.*

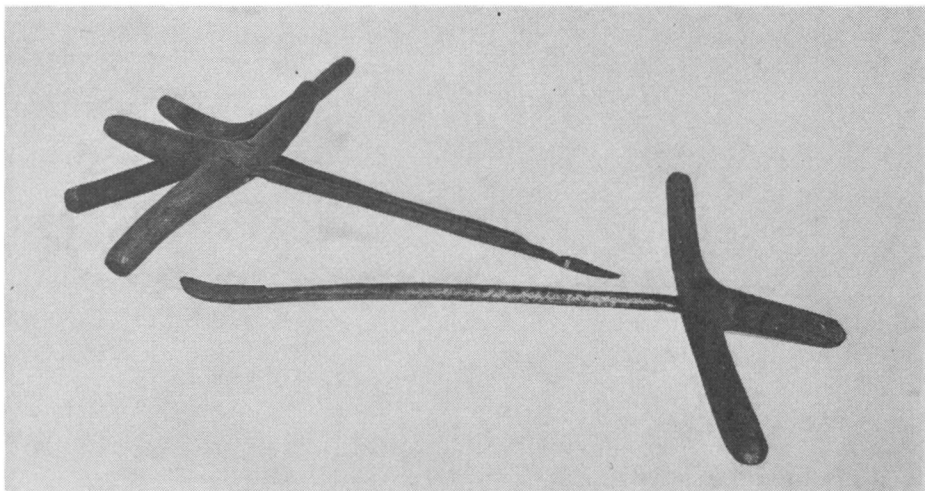


Rullerne flækkes med en trækølle, »Træsko-Ny-e«. Foto. Baunsgaard, Ry.

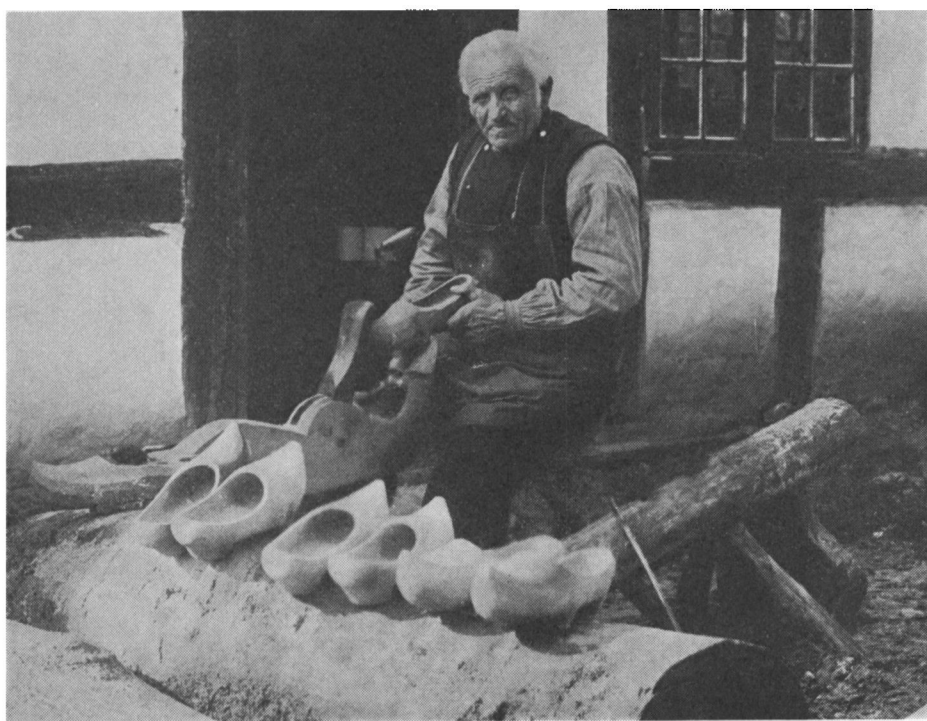


Grov tilhugning med en »skotøkse«. Foto. Baunsgaard, Ry, og Tim Vollerslev.

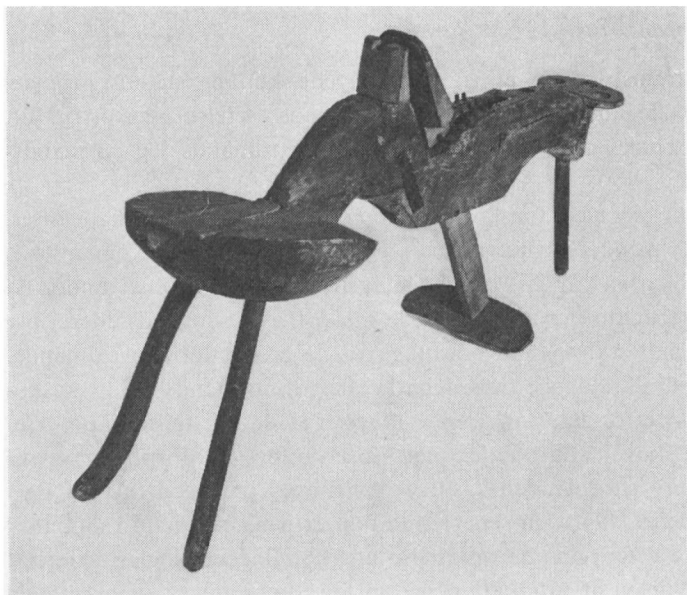
stuen. Det var en svær planke på tre ben, som bagest havde et sæde for træsko-
manden og forrest en anordning, hvormed han ved hjælp af benene kunne klem-
me træskoene fast under tælgningen. Selve arbejdet udførtes med forskellige
typer båndknive og samtidig med tælgningen foretoges en sidste afpudsning af
træskoens åbning.



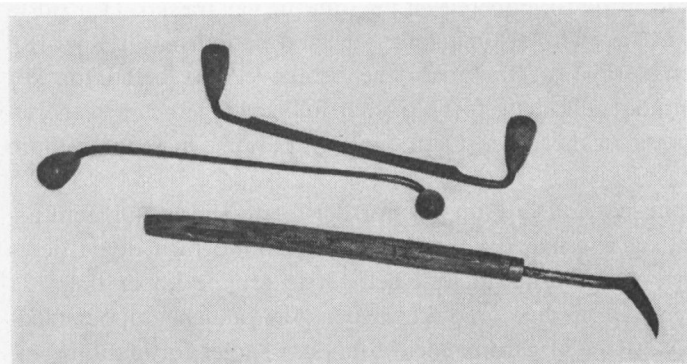
Udhulning af træskoen med »naveren«. Foto. Baunsgaard, Ry, og Tim Volderslev.



Træskoene afpudses med »vinkeljern« og »pladejern«. Foto. Baunsgaard, Ry.



»Tælgehest« hvori
træskoene sad
fast under
»tælgingen«.
Foto.
Tim Vollerslev.



Båndknive til at
»tælge« træskoene
med. Foto.
Tim Vollerslev.
Redskaberne
side 12-13-15
hører til en
samling træsko-
mandsværktøj
fra Them sogn.

Når der var oparbejdet et tilstrækkeligt stort lager af færdige sko, kunne man tage fat på røgningen, som dels tjente til at tørre dem og dels give dem en tiltalende rødbrun farve. Ved eller i træskohuset var opbygget en røgovn, et åbent ildsted med hvælvet kappe forsynet med indmurede jernstænger, hvorpå træskoene sattes. Som brændsel brugtes affald fra træskoene, og det var af betydning, at der kun udvikledes røg og ilden ikke flammede op. Derfor var det også muligt at røge flæsk samtidig med træskoene, hvorfor det ikke var ualmindeligt, i hvert fald i den sidste del af perioden, at træskomanden også var røgmand. Efter røgningen, som tog et døgn, blev træskoene bundet sammen i »reb«, i ældre tid med halmsimer, senere med kokosbånd; i hvert reb var ti par træsko i varierende størrelser. Herefter var træskoene parat til forsendelse og salg (16).

Træskokarle og træskomænd

De allerfleste led i fremstillingen af træsko krævede kun én mands arbejde. Træskomageriet krævede altså ingen bestemt husstandsstørrelse eller -struktur, hvorfor man da også finder det i tilknytning til både gårdmands- og husmands-husstande.

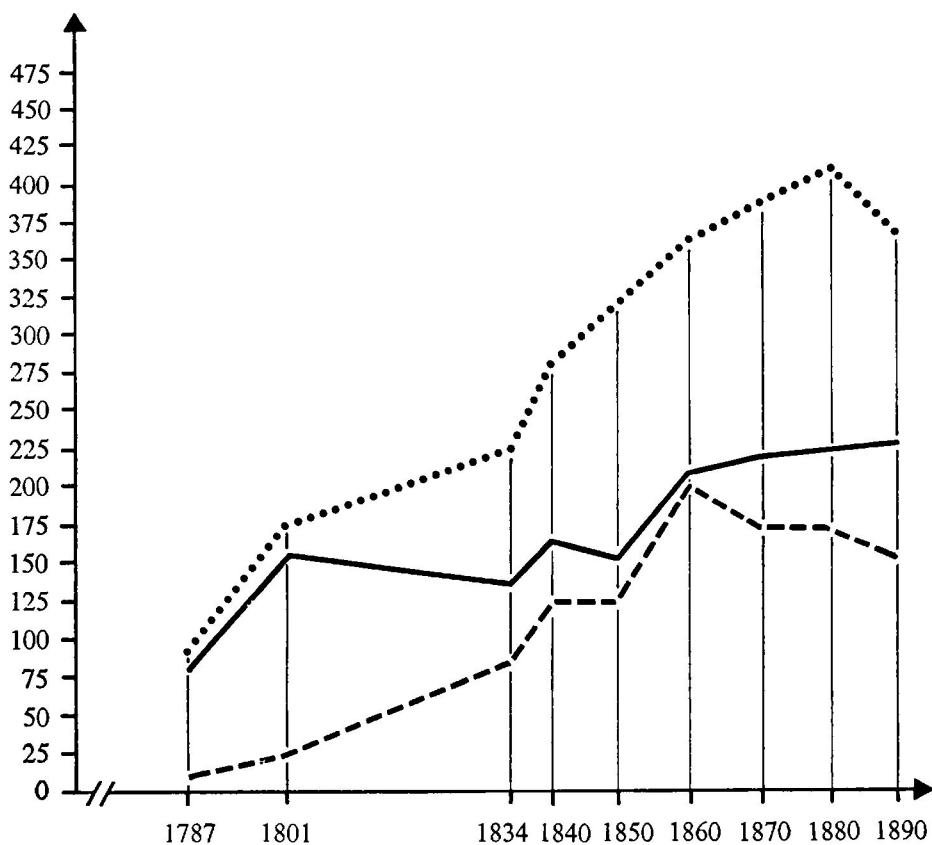
De, som beskæftiger sig med træskofremstilling, falder i to hovedkategorier, træskokarle og træskomænd. Navnet angiver egentlig kun, at træskomanden i modsætning til træskokarlen var gift og havde egen husstand, og man finder da også i folketællingerne ugifte mænd, der boede alene f. eks. som indsiddere, benævnt træskokarle. Imidlertid er det sædvanlige, at de er knyttet til gårdmands-husstande på linje med almindelige tjenestekarle eller til husmands- eller træskomandshusstande. Schytte fortæller om denne gruppe, at det er ugifte karle, som tager tjeneste hos de skovejende bønder mod kost og løn. De forpligter sig til som minimum at levere gårdmanden 2 snese par træsko om ugen, hvoraf de i løn modtager en fjerdedel (17). Den senere tradition er enig med ham i ansættelsesmåden, medens der er varierende opfattelse af aflønningen. Nogle mener, at træskokarlene fik halvdelen af produktionen som løn, og andre, at de arbejdede på akkord på den måde, at de fik udbetalt en vis sum pr. par træsko. Den sidste aflønningsmåde synes at være blevet almindelig hen mod periodens slutning (18). Der findes også eksempler på, at træskokarlene betalte et vist beløb for kosten (19), og det er formodentlig dette forhold, som folketællingernes betegnelse: »træskokarl, kostgænger«, dækker over. Også denne variation synes dog at høre periodens slutning til.

Schytte deler træskomændene i to grupper. For det første »husmænd, som arbejder på egen hånd«, og »husmænd der arbejder for andre, men dog i deres eget hjem og på egen kost«. Husmændene i den første gruppe køber træet på auktion og afsætter selv det færdige produkt, medens den anden gruppes medlemmer får det nødvendige træ af gårdmanden, som også sørger for afsætningen; lønnen er halvdelen af den leverede mængde træsko (20). Begge grupper er kendt også i sidste halvdel af århundredet, og den sidste gruppe synes især at have spillet en stor rolle i Rye, hvor et par af gårdmændene havde organiseret en egentlig forlagsindustri med et meget stort antal træskomænd, som arbejdede på denne måde, knyttet til sig (21). Den samme organisationsform var kendt i Them sogn omend i mindre målestok. F. eks. hørte der til gården Lovdal i 1860erne 8 lejehuse, hvis beboere gjorde træsko »til halvt« med gårdejeren (22).

Det er meget vanskeligt at afgøre, hvor stor en del af træskomændene som arbejdede for sig selv, og hvor stor en del der arbejdede til halvt. Der skal dog gøres et forsøg, idet udgangspunktet tages i folketællingen for Rye sogn i 1880. Listeføreren skelner det pågældende år mellem træskomænd og træskoarbejdere som betegnelser for husstandsoverhoveder, og det er nærliggende at antage, at en træskoarbejder netop er en husmand, som arbejder for andre, men har egen

husstand. Ganske vist bruges den samme betegnelse for personer, som er knyttet til andre husstande, altså hvor man ville vente at finde betegnelsen træskokarl, men det understreger kun det uselvstændige i stillingen, som betegnelsen synes at dække over. Tæller man op, hvor mange hovedpersoner der bærer stillingsbetegnelsen træskoarbejder, kommer man til 29 eller 41 % af alle træskomænd med selvstændig husstand.

Ser man på forholdet mellem træskomænd, som fortrinsvis er udtryk for husmandsklassens deltagelse i træskoproduktionen, og træskokarle, som er udtryk for gårdmandsklassens, bliver resultatet, at husmændene er relativt stærkest repræsenteret i periodens begyndelse og slutning, medens gårdmændenes interesse for erhvervet er centreret omkring midten af perioden.



- Personer med træskomageri helt eller delvis som erhverv
- Træskomænd
- - - - - Træskokarle

Træskoproduktionens omfang

Som det vil fremgå af ovenstående, havde træskomanden en lang arbejdsdag. Men heri adskilte han sig ikke fra landbrugeren eller udøveren af et hvilket som helst andet erhverv i 1800-tallet. Harald Nielsen regner med, at træskomændene i Rye i almindelighed kunne lave 5 par træsko om dagen, og dette tal bekræftes af de oplysninger, som meddelere fra de øvrige sogne i træskoegnen kan give, selvom de fleste kender nogle, som kunne præstere mere end dette antal, hvad der dog altid bliver berettet som undtagelsestilfælde. Således kunne en træskomand i Rye i 1890'erne komme op på 14 par om dagen, men meddeleren, hans bror, indrømmer, at det var de færreste, som kunne gøre ham det efter (23).

I sin artikel fra 1802 hævder Gr. Begtrup (24) imidlertid, at den daglige produktion lå på 10 par, hvad der dog ikke stemmer ganske overens med hans beregning af årsproduktionen til 6 læs à 16 snese par, hvad der skulle give 6-7 par daglig, når man regner med 300 arbejdsdage på et år. Det samme antal kommer Schytte (25) til 40 år senere ved at gå ud fra det antal træsko, som træskokarlen ifølge akkorden er pligtig at levere gårdmanden pr. uge. Hvad angår Begtrups beregninger må man tage det forbehold, at han i hele sin artikel bedømmer træskomageriet meget optimistisk. Det samme gælder til en vis grad Schytte, men for hans vedkommende må man på den anden side ikke se bort fra, at han havde berejst Skanderborg amt for at samle stof til amtsbeskrivelsen og i det hele synes at have et solidt lokalkendskab til området (26). Ligesom Harald Nielsen kan man naturligvis ikke komme uden om den mulighed, at den relativt større dagsproduktion i den første del af perioden skyldtes en ringere kvalitet, men det er naturligvis umuligt at drage sikre slutninger ud fra det foreliggende materiale. Imidlertid forekommer det sandsynligst, at de to forfattere har følt sig fristet til at angive produktionstal, som lå i overkanten af, hvad man kunne præstere i træskomageriets sidste fase og dermed en højere indtjening, for at træskomageriet kunne tjene som eksempel for de egne af landet, som ikke havde tradition for »husflid«.

Både Begtrup og Schytte beregner træskoegnens årsproduktion ud fra det opgivne antal træskomænd, og det er heller ikke muligt her at benytte anden fremgangsmåde, idet udgangspunktet bliver det antal personer, som i folketællingslisterne opgives at have beskæftiget sig med træskofremstilling. Nu må der med det samme tages forbehold med hensyn til beregningsgrundlaget. Det kan kun med nogenlunde sikkerhed siges, at de, som i folketællingerne er opført som træskokarle, har været regelmæssigt beskæftiget med fremstilling af træsko året rundt, medens det for de øvrige, hvadenten de karakteriseres som husmænd og træskomænd eller som træskomænd alene, er umuligt at afgøre, hvor stor en del af årets arbejdsdage de har benyttet til andet erhverv, først og fremmest landbrug, hvadenten det bestod i pasning af eget jordbrug eller lejlighedsvis dagleje på gårdene. På den anden side kan man ikke udelukke, at en del personer, som i

folketællingerne er opført som jordbrugere af den ene eller den anden kategori, i større eller mindre omfang kan have deltaget i træskoproduktionen. Eksempelvis anfører listeføreren i Rye sogn i 1787 efter oplysningerne om Rye bys 17 gårde: »Foruden jordbrug er alle disse mænds næringsvej træskoarbejde og kulbrænden«. Da de to fejlkilder imidlertid tenderer mod at udligne hinanden, kan man måske regne med, at de til en vis grad opvejer hinanden. Ved nedenstående tabel over produktionstillene er derfor benyttet folketællingernes opgivelser over antallet af personer, som er beskæftiget med træskofremstilling. Samtidig er der ved beregningerne benyttet opgivelserne om den daglige produktion fra træskomageriets sidste fase som et sikkert minimumstal.

Produktion i par pr. år

Ar	Rye sogn	Them sogn	Linå sogn	Alling sogn	I alt
1787	96.000	18.000	0	4.500	118.500
1801	82.500	126.000	42.000	10.500	261.000
1834	138.000	127.500	52.500	16.500	334.500
1840	129.000	192.000	70.500	30.000	421.500
1850	124.500	171.000	70.500	33.000	399.000
1860	181.500	183.000	141.000	36.000	541.000
1870	202.500	231.000	91.500	51.000	576.000
1880	187.500	258.000	111.000	52.500	609.000
1890	192.000	198.000	133.500	33.000	556.500

Hvis ovenstående tal er bare nogenlunde realistiske, er det en overordentlig betydelig produktion, Silkeborgens træskomænd har kunnet præstere, og den må formodentlig have været i stand til at dække en meget stor del af det årlige forbrug på det danske marked. I hvert fald var det muligt med kort varsel at rekvirere et meget betydeligt antal træsko fra Silkeborgengen. Således kunne det lade sig gøre at skaffe 3.000 par træsko til mandskabet, som skulle udbedre Fredericias fæstningsværker i 1849, med dags varsel fra kromanden i Rye (27).

Priser og indtjeningsmuligheder

Er det vanskeligt at give eksakte oplysninger om produktionens størrelse, falder det endnu sværere at bedømme dens værdi og indtjeningen for den enkelte, som var beskæftiget ved træskofremstillingen. Der skal dog forsøgsvis opgives nogle

eksempler på gennemsnitlige salgspriser i løbet af 1800-tallet. Salgsprisen er her udtryk for den værdi, som træskoene havde i det øjeblik de forlod lokalområdet, og indbefatter altså værdien af råmaterialer, arbejds løn og evt. fortjeneste. Når salgsprisen eller producentprisen, som man også kunne kalde den, er valgt, er det ud fra det synspunkt, at det er den del af træskoproduktionens værdi, som med sikkerhed blev i lokalområdet, hvorimod det er usikkert, hvor stor en andel det fik af værdiforøgelsen fra producent- til detailed. Begtrup oplyser i 1802, at den gennemsnitlige salgspris beløb sig til 5 – 6 sk pr. par (28), hvad der efter den foretagne produktionsberegning skulle give en indtjening pr. år for hele området på ca. 15.000 rdl. Først fra 1840'erne har vi i amtsbeskrivelsen de næste prisopgivelser, nemlig på 15 mk pr. snes eller 12 sk pr. par (29), hvad der beregnet efter produktionen i 1840 skulle give en samlet indtægt på ca. 53.000 rdl.

Bevæger man sig imidlertid op i sidste halvdel af 1800-tallet, kan indtjeningen beregnes med noget større sikkerhed. I to regnskabsbøger fra denne periode findes nemlig opgivelser af aktuelle priser, som må regnes for sikrere end de ældre kilders overslag, selvom det naturligvis ikke kan afgøres, om de er almen-gyldige. De to regnskabsbøger er ført af Rasmus Jensen, gårdmand i Rye, og senere sønnen Anders Sørensen Rasmussen, der begge drev en omfattende træskohandel. De dækker perioden fra 1857 til omkring århundredeskiftet (30). I 1860 giver Rasmus Jensen omkring 22 sk pr. par, hvad der, hvis det samme prisniveau har været gældende for hele området, skulle give en samlet årlig indtjening på ca. 124.100 rdl. I 1873 er prisen steget til omkring 27 sk pr. par, hvad der beregnet ud fra produktionstallet i 1870 giver en samlet indtjening i området på knap 170.000 rdl. I 1890'erne var den gennemsnitlige pris pr. par ifølge Anders Sørensen Rasmussens regnskabsbog 70 øre, og den samlede indtægt skulle derfor i 1890 ligge på omkring 390.000 kr. Den stærkt stigende indtjening ved træskoproduktionen på Silkeborgegnen er ikke alene udtryk for en stigende produktion, men også for en højnelse af prisniveauet, og Harald Nielsen har sikkert ret i, at de forbedrede afsætningsmuligheder bl. a. som følge af jernbaneanlæggene har haft stor betydning herfor, ligesom en fastere handelsorganisation og øget konkurrence i grossistledet.

I det foregående er gjort forsøg på at give et indtryk af træskomageriets økonomiske betydning for egnen som helhed. Vi skal nu se på dets muligheder for den enkelte træskomand eller -karl. Holder man fast ved, at den daglige produktion gennem hele perioden har ligget på gennemsnitligt 5 par træsko, vil bruttodaglønnen komme til at ligge på ca. 28 sk omkring 1800, hvis man går ud fra Begtrups prisangivelser. For at komme frem til nettoindtjeningen må man herfra trække udgiften til træ, hvis det drejer sig om en selvstændig træskomand, eller skovejerens andel af produktionen, hvis det er en træskokarl eller træskomand, der arbejder til halvs. Det er imidlertid ikke muligt på grundlag af det foreliggende materiale blot at foretage en nogenlunde nøjagtig beregning af nettoindtjeningen på det pågældende tidspunkt. For at give et indtryk af på hvilket

niveau træskomændenes indtjeningsmuligheder lå, skal til sammenligning anføres, at Begtrup i sin beskrivelse af agerdyrkningens tilstand opgiver den sædvanlige dagleje i området til 1 mk om sommeren, i høstens tid 24 sk og om vinteren 6–8 sk. Hertil skal så lægges værdien af kosten, som daglejereren fik på gården (31). I sin behandling af træskomageriet i 1840erne går Schytte indgående ind på pris- og indtjeningsforhold. Efter hans beregninger skulle daglønnen for en selvstændig træskomand udgøre 26–28 sk, for en træskomand som arbejdede til halvs 2 mk 8 sk, og for en træskokarl 2 mk 7 sk daglig. Da disse tal imidlertid er beregnet ud fra den forudsætning, at den gennemsnitlige produktion er 7 par pr. dag, er indtjeningen derfor en del mindre, hvis man fastholder 5 par som en realistisk gennemsnitsproduktion. Den samtidige daglejerløn angiver Schytte til fra 24 sk til 2 mk (32). Efter de priser, som Rasmus Jensen betaler træskomændene, ville bruttodaglønnen i 1860 beløbe sig til 1 rdl 14 sk for den selvstændige træskomand, medens den træskomand, som arbejdede til halvs, som nettoindkomst ville have det halve, d. v. s. 3 mk 2 sk. Hvad den selvstændige træskomands nettoindtjening beløb sig til, kan ikke siges med sikkerhed, da Rasmus Jensen ikke i sin regnskabsbog angiver nogen værdi af råmateriale. De tilsvarende tal for 1873 og 1890erne bliver henholdsvis 1 rdl 2 mk 7 sk, 4 mk 3 sk og 3,50 kr. og 1,75 kr. Den tilsvarende løn ved landbruget ligger i samme periode på ca. 75 øre, hvortil kommer kosten plus andre fordele i form af billige eller gratis naturalier.

Det gælder for hele perioden, at indtjeningen ved træskomageriet nok ligger højere end ved almindeligt landbrugsarbejde, men ikke væsentligt højere, især ikke når man tager værdien af kosten og andre naturalier, som indgik i daglejerlønnen, i betragtning. Det er vanskeligt at omsætte denne del af lønnen i penge, men man skal nok ud fra den tids opfattelse vurdere den relativt højere, end man ville i dag. En anden ting er, om det virkelig er relevant at sammenligne træskomagerens indtjening med daglejerens, især i den sidste del af perioden. Med de begrænsede landbrugsressourcer i området var det ikke noget reelt alternativ for det meget store antal træskomænd og -karle at skaffe sig arbejde som daglejer på gårdene. Det virkelige alternativ ville have været at forlade området og søge arbejde andetsteds, mod slutningen af perioden f. eks. i industrien. Man kunne måske derfor med større ret sammenligne træskomandens og industriarbejderens indtjeningsmuligheder.

Afsætning

Den meget store produktion af en standardvare i et forholdsvis begrænset område må som en af forudsætningerne have haft en effektiv salgsorganisation. Imidlertid er især den første del af perioden meget dårligt belyst i denne henseende. Begtrup kan i 1802 kun oplyse, at træskoene udskibes fra de østjyske søkøbstæder (33), og en anonym forfatter, som iøvrigt i hovedsagen bygger på

Begtrup, føjer kun året efter til, at afsætningen sker til købstædernes købmænd, som sørger for den videre forsendelse til København og landets øvrige provinser (34). I folketællingerne anføres træskohandler som erhverv første gang i 1850 (35), men af denne grund kan man ikke udelukke, at folk med anden erhvervsangivelse har beskæftiget sig med træskohandel. Rasmus Pedersen, som i 1835 overtog en gård i Rustrup i Them sogn (36), drev handel med egnens træsko på markederne i Nord- og Vestjylland, samtidig med at han hjembragte andre varer herfra til videresalg, ejede en markeds-karrusel og var en dreven kreaturhandler, uden at denne mangesidede handelsvirksomhed har sat sig spor i folketællingerne, og på samme måde optræder de nedenfor omtalte Peder Laursen og Rasmus Jensen i Rye som henholdsvis kromand og gårdmand (37).

I Schyttes beskrivelse af Skanderborg amt nævnes, at træskohandelen for det meste skete gennem mellemmand, omrejsende eller bosiddende gårdmænd, medens nogle gårdmænd selv afsatte træskoene på markederne. Det må da også være det sandsynligste, at det også før den tid var gårdmænd, som optrådte i afsætningsleddet. Transporten af en forholdsvis tung og vanskelig håndterlig vare som træsko krævede, at man var i besiddelse af vogn og trækdyr, hvad der på forhånd udelukkede en stor del af producenterne, og opkøbet krævede en yderligere kapital, som de færreste uden for gårdmandsklassen var i stand til at præstere.

I den sene tradition har Peder Laursen, kromand i Rye, fået ord for at være den, der som den første satte træskohandelen i system, forstået på den måde, at han etablerede direkte forbindelse med aftagerne i København. Om denne påstand er rigtig, lader det sig ikke gøre at efterforske, men så meget er sikkert, at han har været i gang, inden byens anden kendte træskohandler, Rasmus Jensen, Bakkegård, begyndte sin virksomhed. Ud fra indførsler i hans og senere sønnens Anders Sørensen Rasmussens regnskabsbøger kan det ses, at de i hvert fald handlede direkte med firmaer i København og andre sjællandske købstæder på egen regning og risiko ligesom de stod for transporten med skib og i den sidste del af perioden også med jernbane (38).

Rasmus Jensens handelsvirksomhed var meget omfattende. F. eks. afsatte han i 1873 mellem 25 og 30 % (39) af den samlede produktion i Rye sogn til en værdi af næsten 22.000 rdl. Imidlertid er der kun sparsomme oplysninger om, hvem der tog sig af afsætningen af den øvrige del af produktionen. Harald Nielsen anfører en Niels Pedersen fra Klosterbro, som omkring 1860 tog konkurrencen op med Bakkegårdsmanden, men lige til periodens slutning findes ingen i Rye sogn, som i folketællingerne opgives at have træskohandel som erhverv.

Alle Rasmus Jensens kunder er at finde øst for Storebælt, hvad der stemmer godt overens med Schyttes oplysning om, at produktionen i Rye gik mod øst og i Them mod vest (40). Om der har været tilsvarende storhandlere i Them som i Rye, lader det sig ikke med sikkerhed afgøre, men under alle omstændigheder har der fra 1850 og fremefter været plads til træskohandlere, som socialt hørte

hjemme i husmandsklassen (41). Dette udelukker ikke at også gårdmændene har deltaget i handelen – Rasmus Pedersen i Rustrup er et eksempel herpå (42) – men hvem og hvormange er uvist. Det er dog ikke usandsynligt, at det store koncentrerede marked, som især København udgjorde, i højere grad har begunstiget storhandelen end det mere spredte nord- og vestjyske.

Hvad der gælder for Them, må i store træk siges også at gælde for Linå sogn. Her anføres træskohandlere i folketællingerne fra 1860 og fremefter, i 1880 endda hele fire. Modsat findes der ingen angivelser af træskohandlere i Alling, men da træskomændene her måtte hente deres materialer i Rye sogn (43), virker det sandsynligt, at også afsætningen af det færdige produkt er organiseret herfra.

I træskofremstillingens sidste fase efter århundredskiftet synes lokale handlende at have været de vigtigste aftagere. Således havde træskomand Laurs Rod i Linå en fast aftager i Silkeborg (44), og en træskomand i Bakbjerg, Them sogn gjorde den 4–5 km lange vej til købmanden i Salten med sine produkter læsset på en trillebør forspændt et par af hans drenge (45).

Træskomageri og landbrug

I det foregående er træskomageriet behandlet som erhverv i sig selv. Vi skal nu se på samspillet med landbruget, som i hvert fald traditionelt er blevet betragtet som hovederhvervet også i træskoegnen.

Det er karakteristisk for træskofremstillingen, at den kunne foregå året rundt uden hensyn til årstiderne, hvorfor arbejdsintensiteten let lod sig tilpasse landbrugets årscyklus. Når en gårdmand fæstede en træskokarl, indgik det i betingelserne, at han skulle arbejde ved landbruget i høsttiden (46). Gårdmanden sikrede sig på denne måde arbejdskraft til landbruget i dets spidsbelastningsperiode, uden derfor at være nødt til at belaste sin husholdning med unødvendig arbejdskraft den øvrige del af året. For de selvstændige træskomænd, som havde en mindre jordlod, lod det sig udmærket gøre at passe denne sammen med træskomageriet, og for dem såvel som for de øvrige, som enten havde et jordløst hus eller boede til leje, gælder det, at de havde mulighed for at tage arbejde ved landbruget netop i den periode, hvor daglønnen var højest. Der fandtes da også påfaldende få tjenestefolk på de gårde, hvor man havde træskokarle, og for den sags skyld også på egnens øvrige gårde. F. eks. var der i 1850 på 16 gårde i Them sogn, som alle holdt en eller flere træskokarle, kun 14 karle og 10 piger, og heraf tegner 3 af gårdene sig for 7 karle og 6 piger. Ganske vist var der på samme tidspunkt 11 hjemmeboende sønner og 13 hjemmeboende døtre over 14 år, men af disse hørte de 3 af sønnerne til den samme gruppe på 3 gårde, som havde det store antal tjenestefolk. Af den største gruppe ejedes oven i købet 3 gårde af enker, hvoraf den ene kun havde een tjenestekarl til hjælp, men til gengæld 4 sønner, der arbejdede som træskokarle hos hende (47). Det er imidlertid ikke muligt at afgøre, hvorvidt det forholdsvis lave antal tjenestefolk virkelig er udtryk for den

store arbejdskraftreserve, som træskomænd og træskokarle udgjorde, eller for at gårdene i et forholdsvis dårlig landbrugsområde ikke kunne bære de 2 karle og 2 piger, som man regner for det normale for en gårdhusstand. Dertil kræves som sammenligning en undersøgelse over husstandsstrukturen i et større område.

Som nævnt skulle træskolærlingen være omkring 16 år, inden han påbegyndte sin uddannelse. I tiden inden da kunne han beskæftiges ved landbruget. Det var f. eks. tilfældet for en træskomand og spillemand, som var født i Salten Skov i Them sogn. Han blev konfirmeret 1. april 1894, kom derefter ud at tjene indtil november 1895, hvor han rejste hjem til faderen for at lære at lave træsko (48). Iøvrigt er han også et eksempel på en træskomand, som arbejdede ved landbruget en del af året, idet han i hele sommerperioden forlod det stillesiddende træskoarbejde for at arbejde i tørvemosen, som medhjælp i høsten o. s. v.

Mulighederne for at kombinere de to erhverv, træskomageri og landbrug, var altså tilstede. Det vil derfor være vigtigt at prøve at undersøge, i hvor høj grad der i realiteten var tale om en kombination af de to næringsgrene. Vi har allerede set, at træskokarlen som person kombinerede træskofremstilling og arbejde på den gård, hvor han tjente, men den pågældende gård som økonomisk enhed er også udtryk for den samme erhvervskombination. Indtægten af træskomageriet var da også væsentlig for træskoegnens gårdmænd. Den gav dem, om ikke deres udkomme så dog deres velstand, som en meddeler udtrykker det (49), og alle meddelere er enig med ham i, at træskomageriet var et nødvendigt supplement til et forholdsvis ringe landbrug. Hvorvidt gårdmændene selv lejlighedsvis deltog aktivt i træskofremstillingen, lader sig ikke afgøre med sikkerhed. Ganske vist nævner listeføreren for Rye sogn i 1787-folketællingen, efter registreringen af sognets gårdmandsfamilier, at træskomageri sammen med kulbrænden foruden landbruget er alle disse mænds erhverv, men derudover findes kun et eksempel fra folketællingerne på erhvervskombinationen: »gårdmand og træskomand«. Nu kan det skyldes listeførernes teknik, at der ikke findes flere eksempler på den pågældende erhvervskombination. Det er et generelt træk, at gårdmænd i modsætning til husmænd meget sjældent bliver nævnt med ekstraerhverv. Imidlertid er der dog intet i det noget sene traditionsstof, som tyder på, at gårdmændene deltog aktivt i træskofremstillingen. Dette forhold er dog ikke ensbetydende med, at de ikke kunne lave træsko. Det var vigtigt, som en meddeler nævner, at de havde kendskab til fremstillingsmåden, så de kunne have indsigt i arbejdet; og det er ikke ualmindeligt at finde sønner eller andre slægtninge, der arbejder som træskokarle på gårdene, således at træskoerhvervet kunne fungere som overgangserhverv for gårdmandssønner. Det er iøvrigt i det hele et generelt led i det mønster, som folketællingerne tegner af de husstande, som beskæftigede sig med træskofremstilling, at en væsentlig del af træskokarlene var sønner af eller på anden måde beslægtede med husstandsoverhovedet. Således var 13 af de 32 træskokarle, som fandtes i Them sogn i 1834 sønner i familien og dertil kom 3

andre slægtninge (50). I 1850 var 19 af Rye sogns 43 træskokarle slægtninge og heraf var de 15 sønner.

Medens der for gårdene ikke kan herske nogen tvivl om, at der bestod en kombination af de to erhverv, er det betydeligt vanskeligere at få et entydigt billede heraf, når det drejer sig om den store gruppe af træskomænd med egen husstand. Det er kun undtagelsesvis muligt ud fra folketællingerne at se, om der hørte jord til de opførte huse eller ej, og kun i særlige tilfælde er man så heldig at finde forholdet direkte belyst som f. eks. i Alling 1787, hvor det oplyses om en person, at han er »husmand, gør lidt træsko«, eller i Rye 1801, hvor man finder erhvervsbetegnelsen »husmand med jord, træskomand«. Ganske vist mangler det ikke på eksempler, hvor træskomandserhvervet nævnes i forbindelse med andre »erhvervsbetegnelser« strækkende sig fra det hyppigt forekommende husmand og træskomand eller inderste og træskomand til træskomand og fattiglem eller aftægtsmand, træskoarbejder; disse betegnelser er imidlertid så varierede fra sted til sted og fra det ene tidspunkt til det andet samt så talrige – der har i alt kunnet tælles 68 forskellige betegnelser, hvori træskomageri indgår på en eller anden måde – at det ville være uforsvarligt at slutte noget herudfra.

Imidlertid ser det ud til, ud fra de oplysninger, som kan hentes om den seneste tid, at det almindeligste var, at træskomændene havde et mindre støttelandbrug (51). F. eks. kan en meddeler f. i Bakbjerg, Rye sogn fortælle om sin far, at han beskæftigede sig med landbruget om sommeren og lavede træsko om vinteren; han kunne ikke selv præstere nogen særlig stor produktion, men han havde desuden et par træskokarle i sit brød, som lavede træsko året rundt (52). Faderen til en meddeler fra Alling Mark, blev opdraget hos sin morbror, som havde en lille ejendom. Foruden at tage sig af denne arbejdede han som kampestensmurer om sommeren og lavede træsko om vinteren (53). Der fandtes dog også træskomænd, som udelukkende ernærede sig af træskofremstilling. Det var f. eks. tilfældet med en træskomand, som boede i Linå by og udelukkende lavede træsko. Han gik end ikke på høstarbejde om sommeren, hvad der var tilfældet med flere af byens øvrige træskomænd, som heller ikke havde landbrug (54).

Træskokarl og bondekarl

I en del af litteraturen fremhæves det, at det var forbundet med større prestige at arbejde ved træskomageriet end ved landbruget. »Træskokarlene kunne opnå en dobbelt så stor eller endnu større løn af deres arbejde end tjenestefolk i almindelighed, og de var agtet højere end disse. De klædte sig og førte sig med mere anstand og selvbevidsthed«, hedder det i en skildring af folkeliv og arbejde i Them sogn bygget på oplysninger fra 3 meddelere fra sognet (55). Der er ingen tvivl om, at arbejdslønnen er for optimistisk bedømt, men noget tyder på, at træskokarlene virkelig havde en forholdsvis høj social status. Fra Alling hedder det, at træskokarlene var langt mere estimerede end almindelige daglejere. Et af

udtrykkene herfor var, at de kunne tillade sig at ryge lang pipe og gå med hvidt kravetøj ligesom gårdmændene, hvor daglejerne måtte holde sig til kort pipe og sort kravetøj. Desuden kunne de deltage på lige fod med gårdmændene ved festlige lejligheder og kunne udfylde de samme funktioner som gårdmandsbørnene f. eks. ved bryllupper og begravelser (56). I Linå blev træskokarlene også betragtet som »nogle farlige karle«, men så langt som til giftermål med en gårdmandsdatter kunne deres omdømme ikke strække. Blev de gode venner med en gårdmandsdatter, blev de smidt ud, som meddeleren udtrykker det (57). En af forklaringerne på træskokarlernes relativt høje sociale status er nok, at nogle af dem rent faktisk familiemæssigt hørte til gårdmandsstanden, en anden måske, at det var »de bedste af de unge karle«, som blev træskokarle, da de både skulle have håndelag og viljen til at bestille noget, hvis de skulle have noget ud af træskomageriet. Sådan var opfattelsen i hvert fald hos nogle af dem, som havde oplevet træskomageriets sidste fase (58). Af betydning har det vel også været, at træskomageriet i almindelighed blev anset for et af de bedste erhverv på stedet. Havde ens børn først lært at lave træsko, kunne man være sikker på at de havde et godt udkomme (59). Men træskokarle blev til træskomænd, når de giftede sig, og der er intet, som tyder på, at de befandt sig på et højere socialt niveau end den klasse af husmænd og inderster, som de i kraft af deres boligforhold naturligt må regnes at tilhøre.

En anden ting, som må ses i sammenhæng med spørgsmålet træskobefolkningens sociale status, var, at træskomageriet blev anset for et behageligere arbejde end landbruget. Det er klart, at det, i hvert fald i visse dele af året, af mange blev foretrukket at sidde indendørs og lave træsko, men det væsentlige og det som hyppigst bliver fremhævet er dog træskomændenes og især da træskokarlernes selvstændige stilling i forhold til de almindelige tjenestekarles. Både træskomænds og -karles indtjening var alene afhængig af deres arbejdsindsats, hvorfor de kunne tillade sig at holde fri, når det passede dem. Schytte nævner, at det er de fri arbejdsforhold sammen med lønnen, som trækker de unge karle til erhvervet (60), og mange kan fortælle, hvorledes træskokarlene benyttede denne frihed til at holde blå mandag og undertiden tirsdag med. Man må dog betænke, at denne bedømmelse stammer fra en forholdsvis sen tradition, som i det hele anskuer træskokarlernes forhold i et noget optimistisk, lokalpatriotisk lys.

Træskomageriet industrialiseres

Omkring århundredskiftet oprettedes en træskofabrik ved Rye Station.

Træskomændene havde ellers slået sig til tåls med, at var der noget, man ikke kunne lave på maskine, så var det træsko (61). I første omgang betød det, at en del træskomænd opgav deres selvstændige stilling og tog ansættelse på fabrikken. Når man fra fabriksledelsens side var interesseret i at antage træskomændene som arbejdskraft, skyldtes det for det første, at man havde brug for deres mo-

deller ved igangsættelsen af produktionen, og for det andet, at fremstillingen kun var delvis maskinel, idet den sidste afpudsning blev gjort i hånden.

Lønnen som arbejder ved fabrikken var god, 28 øre i timen ved starten ca. 1900 og 32 øre i 1910, d. v. s. ca. det dobbelte af, hvad en almindelig arbejdsmand tjente. Arbejdsdagen var på 10 timer, men den selvstændige træskomands havde hyppigt været længere. I begyndelsen foretrak træskomændene i Laven i Linå sogn at blive boende, men da det viste sig, at fabrikken gik godt, flyttede de til Rye for at slippe for den lange vej til arbejde.

Ny arbejdskraft rekrutterede fabrikken fra næste generation, idet træskomændenes sønner blev ansat og oplært der. Imidlertid lærte de ikke træskohåndværket til bunds, men kun de dele, som var nødvendige for fremstillingsprocessen, hvorfor håndværket som sådan degenererede.

De ældste blandt træskomændene foretrak for det meste at fortsætte med den hidtidige selvstændige virksomhed. De kunne ikke konkurrere på prisen med de fabriksfremstillede træsko, men til gengæld kunne de konkurrere på kvaliteten forstået på den måde, at de kunne fremstille deres varer efter individuelle behov. Deres produktion blev da også i første række afsat til det lokale marked, fremstillet, som den var, efter den enkelte kundes ønske (62). Som sådan fortsatte produktionen et godt stykke ind i dette århundrede, men som lokal erhvervs-koncentration var den ikke længere karakteristisk. Træskomændene var blevet til »normale« landhåndværkere.

Igennem hele 1800-tallet var træskomageriet eksistensgrundlag for en meget stor del af Silkeborgens befolkning. Nogle af periodens generelle forudsætninger for eksistensen af en lokal erhvervs-koncentration af denne karakter, først og fremmest befolkningstilvæksten, set i relation til de begrænsede ressourcer af landbrugsjord, er allerede nævnt. Det vil derfor være naturligt at se på nogle af de særlige lokale forhold, som havde betydning for træskomageriets centrering i det pågældende område.

Man kan ikke komme udenom, at forekomsten af store bøgeskovearealer er en nødvendig forudsætning for træskomageriet, idet transporten af træ over længere afstande var yderst vanskelig. Imidlertid giver tilstedeværelsen af råmateriale ingen tilstrækkelig forklaring, da man i så fald måtte forvente en lignende produktion i andre egne af landet, hvor der fandtes større bøgeskove. At det tilmed kun var en del af træskoproducenterne, som havde rådighed over skovarealer, svækker yderligere den bekvemme adgang til råmateriale som argument.

Ser man på indtjeningsmulighederne, finder man heller ikke den endelige forklaring på træskomageriets betydelige omfang. Nok lå træskomagerens fortjeneste noget højere end en daglejers ved landbruget, men ikke så meget, at det virkelig kunne motivere så stor en del af befolkningen til at vælge det første erhverv for det andet. Nu er det også et spørgsmål, om der var tale om et reelt valg. Den talrige mængde træskokarle og -mænd ville ikke have haft mulighed

for at ernære sig ved landbrugsarbejde. Det virkelige alternativ ville have været at forlade området for at finde arbejde andetsteds, det være sig i byerne eller i oversøiske lande. I denne forbindelse må det anføres, at andre momenter end indtjeningens størrelse kan have været afgørende ved valget af erhverv. De selvstændige arbejdsforhold og den prestige, som var knyttet til træskomageriet, er allerede nævnt, men herudover må man antage, at det, at kunne forblive i det tilvante miljø i lokalområdet, har været vurderet højere end muligheden for en større indtjening andetsteds.

Tilstedeværelsen af et stort marked for produktionen hører til de generelle forudsætninger, medens den effektive organisation af afsætningen i periodens sidste del er et lokalt træk, som uden tvivl har haft sin betydning som accelererende faktor. I samme retning har de forbedrede kommunikationsmidler, først og fremmest jernbanen, virket, men her er vi tilbage i periodens almene forhold.

Som berørt ovenfor kunne landbrug og træskomageri uden vanskelighed tilpasses hinanden. Både for den enkelte person og for landbrugsbedriften som økonomisk enhed lod det sig gøre med fordel at kombinere de to erhverv, og en sådan kombination fandt også i stor udstrækning sted både for gårdmænds og træskomænds vedkommende.

Ingen af de nævnte faktorer kan siges at have været tilstrækkelige årsager til koncentrationen af træskomageri på Silkeborgegnen; men set i sammenhæng giver de i hvert fald en del af forklaringen på, at erhvervet fik så stor en betydning her. At træskomageriet var et væsentligt led i områdets økonomi er utvivlsomt. Tilbage står så spørgsmålet, om det formåede at fastholde en større del af befolkningstilvæksten, end der var mulighed for andre steder. Her må svaret blive negativt. I alle fire sogne ligger den procentvise stigning i befolkningstallet fra 1801 – 1901 under landsgennemsnittet, ja, Rye sogn, som endog meget tidligt havde en omfattende træskoproduktion, er helt nede på en tilvækst på 94 %. Højest ligger Them med 141 %, men også her betydeligt under stigningen for hele landet, 164 %.

1 Trap: Danmark V, I, 1. *2* Nyt Bibliothek for Physik, Medicin og Oeconomi III. 1802. Om træskohandelen i Jylland. Meddelt af professor Begtrup. *3* Bidrag til kundskab om de danske provinsers nærværende tilstand i økonomisk henseende. J. C. Schytte: Skanderborg amt. 1843. *4* Foruden Rye, Them, Linå og Alling sogne er gennemgået Bryrup, Vrads, Vinding, Tulstrup, Dallerup, Låsby, Funder og Kragelund, som i 1840 havde henholdsvis 3, 1, 5, 1, 10, 3, 9, 14, 4 og 1 person, som beskæftigede sig med træskofremstilling. *5* Se f. eks. NEU nr. 12.288. *6* Harald Nielsen: Træskomageriet i Rye sogn i 19. århundrede. Sprog og Kultur 13, 1944. *7* Harald Nielsen op. cit. *8* Laurs Laursen: Fra træskokarlens og træskomændenes tid. Østjysk Hjemstavn 27. 1962. *9* Om skovauktionernes forløb se Harald Nielsen op. cit. *10* Se nedenfor s. 16. *11* Harald Nielsen op. cit. *12* NEU nr. 29.475. *13* Begtrup op. cit. *14* NEU nr. 29.479. *15* NEU nr. 29.474. Kr. P. Kristiansen: Træskomand og spillemand i Them. Østjysk Hjemstavn 1946, 1955. *16* Angående en mere udførlig beskrivelse af træskomageriets teknik se Harald Niensens artikel, på grundlag af hvilken ovenstående oversigt er udarbejdet. Jf. også Ella Jensen: Spørgeliste vedr. Træsko og Træskomageri. Fortid & Nutid XII, 1938. *17* J. C. Schytte op. cit. *18* NEU nr. 29.475.

19 S. P. Pedersen: Folkeliv og arbejde i Them sogn omkring 1860. Østjysk Hjemstavn. 1953. 20 J. C. Schytte op. cit. 21 Harald Nielsen op. cit. 22 S. P. Pedersen op. cit. 23 NEU nr. 29.474. 24 Gr. Begtrup op. cit. 25 J. C. Schytte op. cit. 26 Dansk Biografisk Leksikon XXI. 27 Hugo Matthiessen: Den sorte jøde. 1939. 28 Begtrup op. cit. 29 J. C. Schytte op. cit. 1 rdl = 6 mk = 96 sk. 30 Regnskabsbøgerne er benyttet af Harald Nielsen i artiklen om træskomageriet i Rye. Gennem dem har jeg forsøgt at låne bøgerne, som endnu er i privat eje, men uden held, idet det ikke lykkedes for ejerne at finde dem. De oplysninger om priser, der er brugt nedenfor, er derfor hentet fra ovennævnte artikel. 31 Gr. Begtrup: Beskrivelse over agerdyrkningens tilstand i Danmark V, 1. 32 J. C. Schytte op. cit. Ifg. dette havde selvstændige træskomænd den ringeste indtjening. Går man ud fra dets opgivelser af priser på træ og træsko, giver det dog en dagløn på 2 mk 12 sk. 33 Gr. Begtrup op. cit. 34 Nordisk Landvæsens- og Landhusholdnings Magasin I. 1803. Træskohåndværket i Jylland. Efter indsendte. 35 Folketælling 1850, Them sogn. 36 S. P. Pedersen: Slægtsgården Rudstrup. Østjysk Hjemstavn 1951. 37 Om Peder Laursen og Rasmus Jensens virke se nedenfor s. 22. 38 Harald Nielsen op. cit. 39 Ifølge regnskabsbogen afsattes i 1870 58.290 par af en samlet årsproduktion på 202.000 (135 træskomænd à 5 par pr. dag i 300 dage). 40 J. C. Schytte op. cit. 41 Folketælling 1850, 60, 70, 80, 90. Them sogn. 42 Se note 36. 43 Se ovenfor s. 8. 44 NEU nr. 29.478. 45 NEU nr. 29.474. 46 NEU nr. 29.475, og 29.477. 47 Folketælling 1850, Them sogn. 48 Kr. P. Kristiansen op. cit. 49 NEU nr. 29.475. 50 Folketælling 1834. Hjortsballe, Them sogn. 51 NEU nr. 29.474 og 29.479. 52 NEU nr. 29.474. 53 NEU nr. 29.475. 54 NEU nr. 29.478. 55 S. P. Pedersen op. cit. 56 NEU nr. 29.475. 57 NEU nr. 29.476. 58 NEU nr. 29.476. 59 NEU nr. 29.474 og 24.479. 60 J. C. Schytte op. cit. 61 Rasmus Bording: Fra træskoegnen. Arbøger for Århus Stift. 1915. 62 NEU nr. 27.838, 29.475 og 29.474.

Summary

Clog Makers in the Silkeborg District

In the preindustrial period there existed several locally concentrated rural crafts side by side with farming: knitting, pottery, lacemaking and clog making, to mention a few. The last of these is the subject of this article. Characteristic of this craft, apart from its restricted local concentration, was that the product was intended for an unknown market.

The center for clog making was the parishes of Them, Rye, Linå and Alling, situated south of Silkeborg in mid-Jutland. This was a sparsely populated area with relatively poor soil for crops. A large portion of the area was covered in beech woods. Indeed, beech wood was almost exclusively used in the manufacture of the clogs. However, only the land-owning farmers had forestry rights; the crofters had to buy the necessary raw materials from them, and also to depend on the landowners for transport. On the other hand, the tools involved required only a modest investment, and it only took about a year to learn the trade. Since the clog-making required only one man's labour, no particular size or special organization of the household was prerequisite, and for this reason the trade was followed both by farmers and crofters. The farmers hired »clog hands« for room and board plus a certain percentage of the production, whereas the crofters worked alone, either at their own expense and risk, or else on half shares with a farmer who delivered the raw material and marketed the goods.

It is very difficult to determine even with a degree of accuracy how large the production was. It is impossible to see if all the people put down as clog makers in the census lists worked full time at it, and by the same token others may have worked parttime at it without leaving any trace in the aforementioned source. In the table on page 19, the production is reckoned according to those recorded in the census as being employed in clog making. The daily production is set at five pair, which was usual during the latter part of the period. It is also difficult to say anything definitively about the prices. They do show a steady rising tendency throughout the century, partly due to a general rise in

prices, partly to an enlarged market created by better transportation. The individual clog maker's income was only slightly higher than the rural day-labourer's. On the other hand, the resources of the soil were so limited that farming was not really any alternative to clog making.

We know very little about the marketing forms in the first part of the period, but presumably it was the farmers who acted as middlemen, or sold the wares at the markets themselves. From 1850 on, however, a few farmers in Rye systemized the trade: not only did they deal directly with consumers in Copenhagen and the other Zealand market towns, but also headed a large domestic industry.

Since clog making was independent of weather conditions, it could easily fit into the yearly farming cycle. The landowners used the clog makers as a labour reserve, and the latter could run a small farm – which many of them did – or go out as day-labourers in the busiest seasons. Many people did indeed combine the two, and many households depended on both for their income.

The clog maker enjoyed a greater personal prestige than the rural labourer. He held a status between that of a landowning farmer and a crofter; at parties and similar gatherings he functioned on an equal footing with the farmer's sons, through he was not considered a good match for their daughters. One of the reasons was probably his free and independent working conditions.

About 1900 a clog factory was established in Rye, where many clog makers were employed in the production, which was only partially mechanized. Some, especially the older men, continued their craft alone in a specialized form, whose products were intended for the local market. From there they went on to working as general rural craftsmen.

Among the general causes of the extensive clog making in the area we might mention the population growth of the nineteenth century, the existence of an extensive market for the product, and the improved communication system. As to the purely local conditions it is sufficient to name the large resources of beech wood, the possibilities for profit, the prestige which the trade gave and the permanent organization of the marketing in the last part of the period.

Birte Stig Jørgensen; museumsinspektør, cand. art.
Nationalmuseets 3. afd.
Brede.