

1909

– et vigtigt år i dansk bibliotekshistorie

Af Nan Dahlkild

Årets store spektakulære begivenhed i Danmark i 1909 var afholdelsen af Landsudstillingen i Århus, der varede fra den 18. maj til den 3. oktober og blev besøgt af 667.000 mennesker. Den lå i forlængelse af tidligere store danske udstillinger som Den Nordiske Industri-, Landbrugs- og Kunstudstilling i København 1888, Landmandsforsamlingen i Odense i år 1900 og Udstillingen i Haslev i 1906. Landsudstillingen afspejlede tidens modsætninger mellem det nye og det gamle, mellem by og land og mellem store industrivirksomheder, små firmaer og andelsbevægelse. Den repræsenterede fascinationen af industrialisering, storbyer og det moderne liv, men havde også et kraftigt islæt af håndværk og landbrug. En særlig afdeling var en mønsterby som forbillede for stationsbyernes kommende udbygning med et mønsterbibliotek og -forsamlingshus, der blev ramme om det første samlede danske biblioteksmøde, som var en blandt udstillingens mange forskellige aktiviteter. Landsudstillingen og året 1909 kom derfor også til at få stor betydning for dansk bibliotekshistorie.¹

Bortset fra enkelte store biblioteker som Det Kongelige Bibliotek, Universitetsbiblioteket og Kvindelig Læseforening i København, Fyns Stifts Læseselskab i Odense og det nyopførte Statsbibliotek i Århus havde bibliotekerne ikke nogen fremtrædende rolle i det danske samfund omkring år 1900. I Andreas Schack Steenbergs bog

Nan Dahlkild, Lektor, mag. art., Ph.d.; Danmarks Biblioteksskole, Birketingsvej 6, 2300 København S

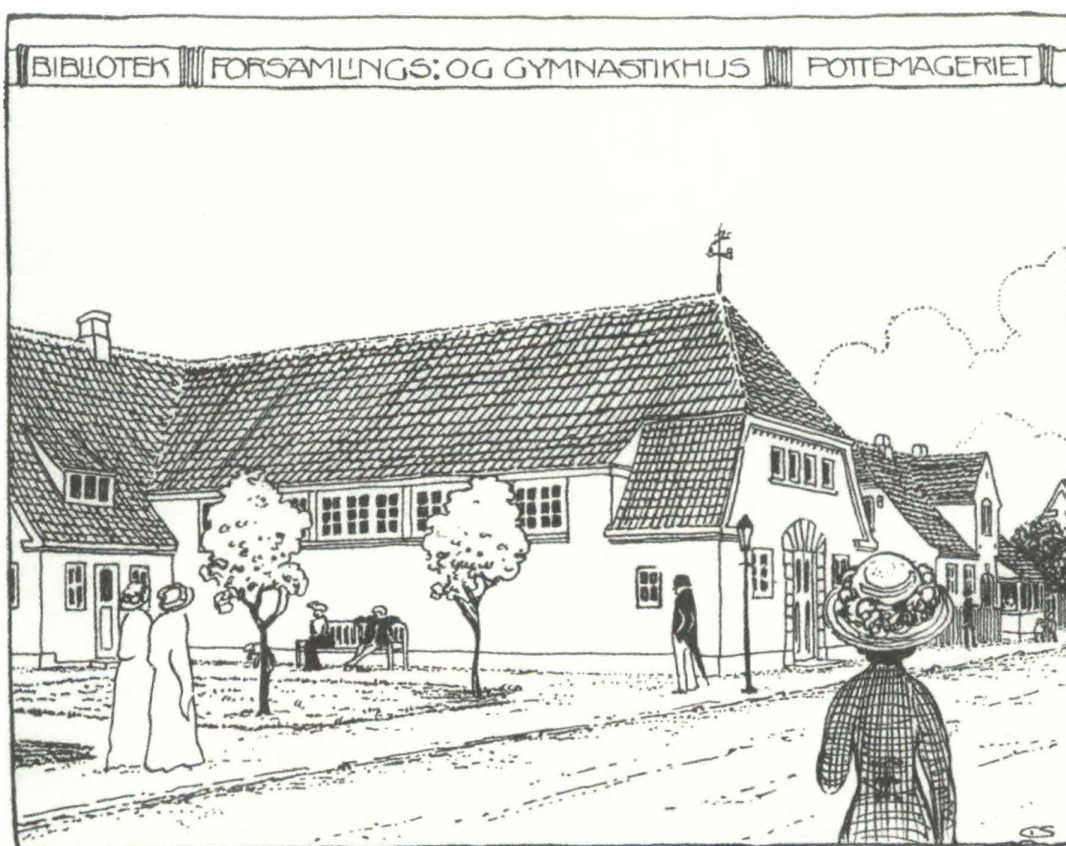


Fig. 1. Biblioteks- og forsamlingsbygningen med en central placering i Stationsbyudstillingens byrum. Det lille haveanlæg og de enkle indgange indbød til at gå lige ind og finde en bog på de åbne hylde.

Folkebogsamlinger fra år 1900, som introducerede folkebiblioteks-tanken i Danmark, var opførelsen af selvstændige biblioteksbygninger formuleret som et fjernt mål. De små og meget forskellige købstads- og sognebogsamlinger befandt sig i beskedne, ofte lejede lokaler, men udviklingen var ved at ændre sig, og bibliotekerne var på vej til at få en mere central placering i et større oplysningspolitisk projekt. Det arbejdende udstillingsbibliotek var derfor en del af en samlet arkitektur- og kulturpolitisk manifestation, der skulle inspirere Landsudstillingens gæster til at bygge bedre stationsbyer, oprette nye biblioteker og fremme læsningen af gode bøger.

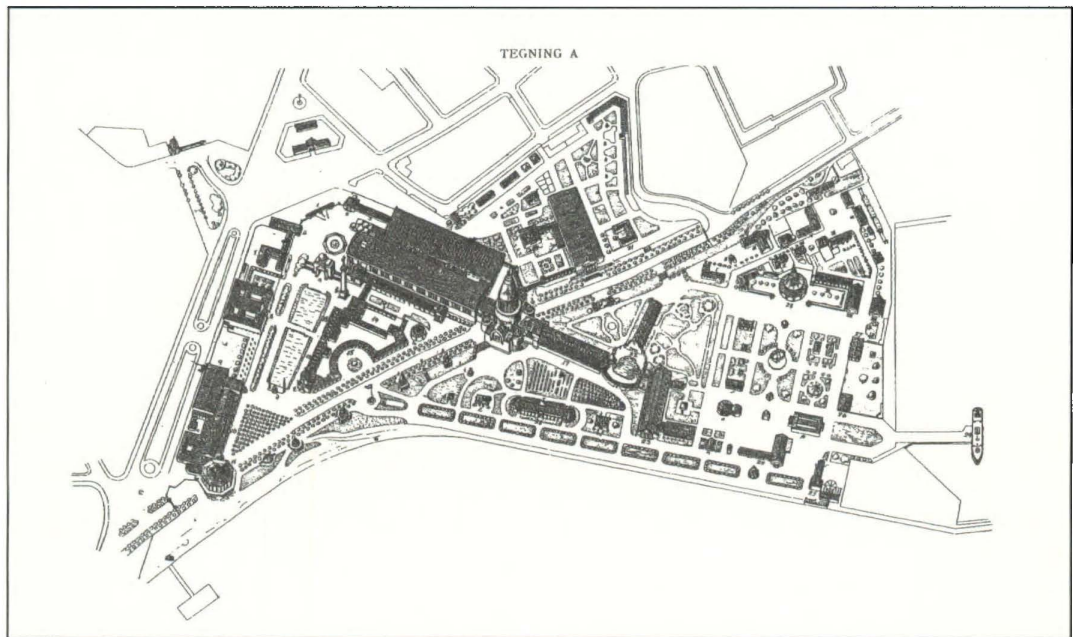


Fig. 2. Kort over Landsudstillingen i Århus i 1909. Stationsbyudstillingen befinder sig i kortets øverste højre hjørne ved havnen. Det vinkelformede hus nord for hovedgaden er den fælles biblioteks- og forsamlingsbygning.

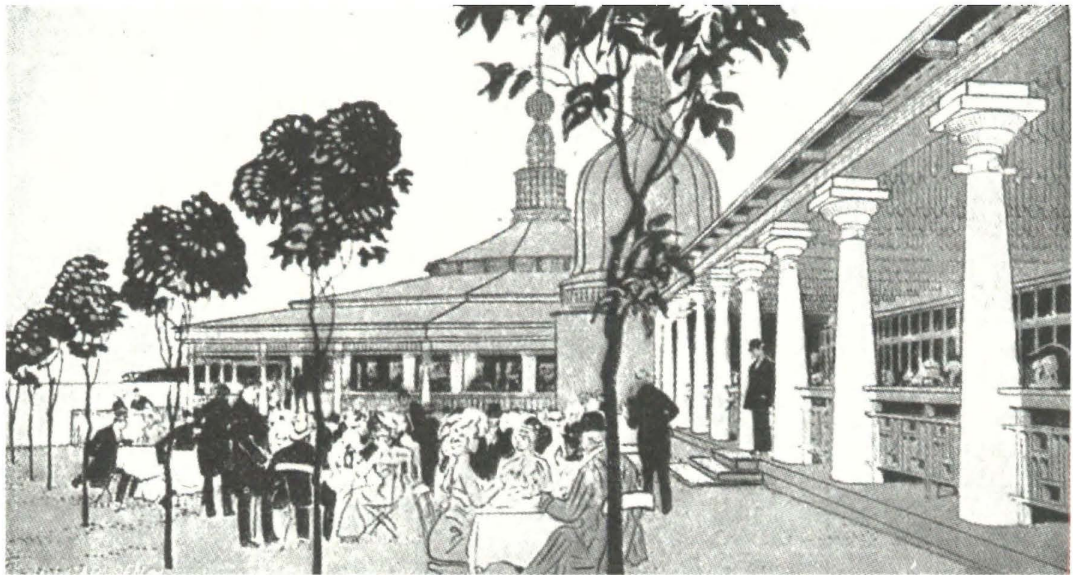


Fig. 3. Både det moderne storbyliv og det enkle liv på landet var repræsenteret på Landsudstillingen. Her promenadestemning omkring hovedrestaurationen, tegnet af Valdemar Andersen, som også stod for udstillingens overordnede udsmykning, som i stil passede fint til Anton Rosens arkitektur.

Landsudstillingen

Initiativet til den store Landsudstilling i 1909 udsprang fra det århusianske erhvervsliv, som hermed på jysk grund ville skabe en værdig efterfølger til Den nordiske Industri-, Landbrugs- og Kunstudstilling i København i 1888 og dermed markere Århus som kommende metropol i det nye århundrede. Planlægningen startede for alvor i 1906, hvor Aarhus Haandværkerforening indkaldte til orienterende møde. Her nedsattes et 19-mandsudvalg, som fik til opgave at skabe rammerne om udstillingen. Den 29. november 1907 bevilgede Rigsdagen et statstilskud på 300.000 kr., og det fortsatte arbejde blev organiseret i 12 hovedudvalg med talrige sektioner, herunder Udvalg VII for Kommunalinstitutioner, Ingeniør- & Bygningsvæsen, Undervisning, Biblioteksvæsen m.m. med Sektion 3 for Biblioteksvæsen.

Hack Kampmann, som havde tegnet flere vigtige bygninger i Århus, bl.a. Statsbiblioteket og Århus Teater, blev foreslået som udstillingens arkitekt, men han pegede selv på Anton Rosen, som bl.a. havde gjort sig gældende i forbindelse med udstillingerne i Odense i år 1900 og Haslev i 1906 og havde blik for tidens internationale arkitekturstrømninger. Kampmann gjorde i øvrigt fortsat sin indflydelse gældende og deltog i udstillingens videre tilrettelæggelse.

Udstillingens areal var 70 tønder land, som lå ud mod vandet syd for Århus Havn. Anton Rosen havde selv været med til at vælge beliggenheden på det opfyldte havneterræn. Her opførtes 40.000 kvadratmeter udstillingsbygninger. Planen var præget af flere akser med langstrakte hvide bygninger med matgule tage, men også af stor variation af cafeer og pavilloner med klassiske søjler og orientalske kupler. Rosen kaldte selv udstillingens formsprog "antikiserende", hvilket svarer til tidens geometriske stramning, som bl.a. den Wienske Secessionsstil gennemgik i samme periode. I folkemunde fik udstillingen tilnavnet "den hvide by" som mange senere modernistiske udstillinger.

I det nordøstlige hjørne lå Stationsbyudstillingen som en hjemlig mønsterby med røde tegltage.

Målet var både at præsentere moderne landbrugs-, håndværks- og industriprodukter, men der var også afdelinger for kunst og

kunsthåndværk, ligesom der blev afholdt en lang række kongresser og møder, bl.a. det første almindelige danske biblioteksmøde. Ud over de store haller med spektakulære præsentationer af mange forskellige firmaers produkter, opførte flere store virksomheder deres egne udstillingsbygninger. Post- og Telegrafvæsenet havde sin egen bygning, Galle & Jessen sin egen pavillon, Carlsberg en sejrssøjle med hornblæser og Tuborg sin egen triumfbue. Et særligt elektricitetstårn var ramme om bl.a. Store Nordiske Telegrafsekselskabs udstilling med verdenskort over selskabets telegrafledninger. Selv om kommercielle interesser dominerede, understregede udstillingens arkitekt Anton Rosen dens karakter som "et stort kulturstævne". Dertil kom underholdning, eksotiske indslag og markedsgøgl, som hørte til tidens store udstillinger: Danseestrate, Gennem Underverdenen, Grønlandsk Panorama, Roterende Værelse, Elektriske Geværer, Cake Walk Trottoir, Elektrisk Automobilbane, Delagranges Flyvninger, Ballonopstigninger og Abysinerlejr.

Stationsbyudstillingen

Forslaget om en mønsterby, der som en særlig del af Landsudstillingen kunne være forbillede for kommende byggeri og byplanlægning, kom fra den århusianske møbeltegner og snedkermester Axel E. Mørck. Ideen fik tilslutning fra Anton Rosen og Akademisk Arkitektforening og blev offentligt ført frem af Aarhus Morgenblad.² Deltagelse i en stor Landsudstilling svarede fint til arkitektforeningens folkeoplysende arbejde, og man nedsatte et udvalg af flere fremtrædende arkitekter med interesse for sagen, bestående af Leuning Borch, Johannes Magdahl Nielsen, Poul Holsøe, Anton Rosen og Axel E. Mørck. Foreningen gik til "Kamp mod Hæsligheden" i de eksisterende stationsbyers tilfældige udvikling og stilarter i "en storslået Protest mod det hæslige, tankeløse og i Virkeligheden inderligt upraktiske Byggeri, der endnu trives så frodigt i By og på Land."³ Omvendt gik man ind for gode, praktiske og billige huse i forlængelse af det bedste i den danske håndværkstradition og havde som mål at fremstille "en By, der i sit Anlæg og sin Byggesmaade forener de nye Krav, som Tiden stiller, med den Skønhed og Hygge som fandtes i de gamle Byer: Ingen forloren Pynt, intet tomt

Forsøg på Storstadspræg, ingen Spejlglasruder.”⁴ Som led i foreningens praktiske oplysningsarbejde havde man i 1907 oprettet ”Tegnehjælpen”, som vederlagsfrit udførte tegninger og ydede rådgivning. Arbejdet fortsattes med stiftelsen af Landsforeningen Bedre Byggeskik i 1915. Akademisk Arkitektforening foreslog anlæg og opførelse af en stationsby som del af Landsudstillingen den 10. januar 1908, og selve opførelsen blev vedtaget så sent som den 24. november 1908.

Hack Kampmann kom til at forestå den overordnede planlægning af den lille modelby omkring en hovedgade, som mandede ud i pladsen foran stationsbygningen. Byen kom til at bestå af små 15 huse, opført i skalmur af tegl på træskelet og med røde tegltage. Denne djærve arkitektur med rod i traditionen stod i kontrast til Rosens øvrige lyse, elegante, eksotiske og næsten svævende udstillingsbygninger. Blandt bygninger og arkitekter kan nævnes: Stationen af Andreas Clemmensen, købmandsgård og maskinsnedkeri af Leuning Borch, pottemagerens hus af Poul Holsøe, smedjen af P.V. Jensen Klint, kro med rejsestald af Ulrik Plesner, afholdsrestaurant og husflidsskole af Anton Rosen og endelig forsamlingshus med folkebibliotek af Johannes Magdahl Nielsen. Der var også her tale om en gruppe af arkitekter med tilknytning til kredsen omkring Bedre Byggeskik, hvor bl.a. Jensen Klint var en central skikkelse.

For at opnå helhed i bebyggelsen afholdtes et møde hos Martin Nyrop, hvor de enkelte forslag blev drøftet og kritiseret. Herefter blev den praktiske opførelse overdraget til Einar Packness som konduktør. Helheden i størrelsesforhold og typer var vigtig: ”... altid paa en saadan Maade, at det fælles for Bygningsarten - *Typen* – var tydeligt og bestemt understreget”.⁵

Fra både tidligere og senere store udstillinger kendes udstillingsbyer og modeller af bygningstyper som f.eks. boliger eller institutioner. Udstillingerne kunne markere en særlig arkitektonisk retning eller en særlig opfattelse af den gode by, som typisk gik op i en højere enhed. Der var ofte nær sammenhæng mellem disse udstillingsinitiativer og samtidige modeltegninger eller præfabrikerede bygningstyper, som var udtryk for idealforestillinger om f.eks. den gode skole, men som samtidig var holdt inden for økonomisk

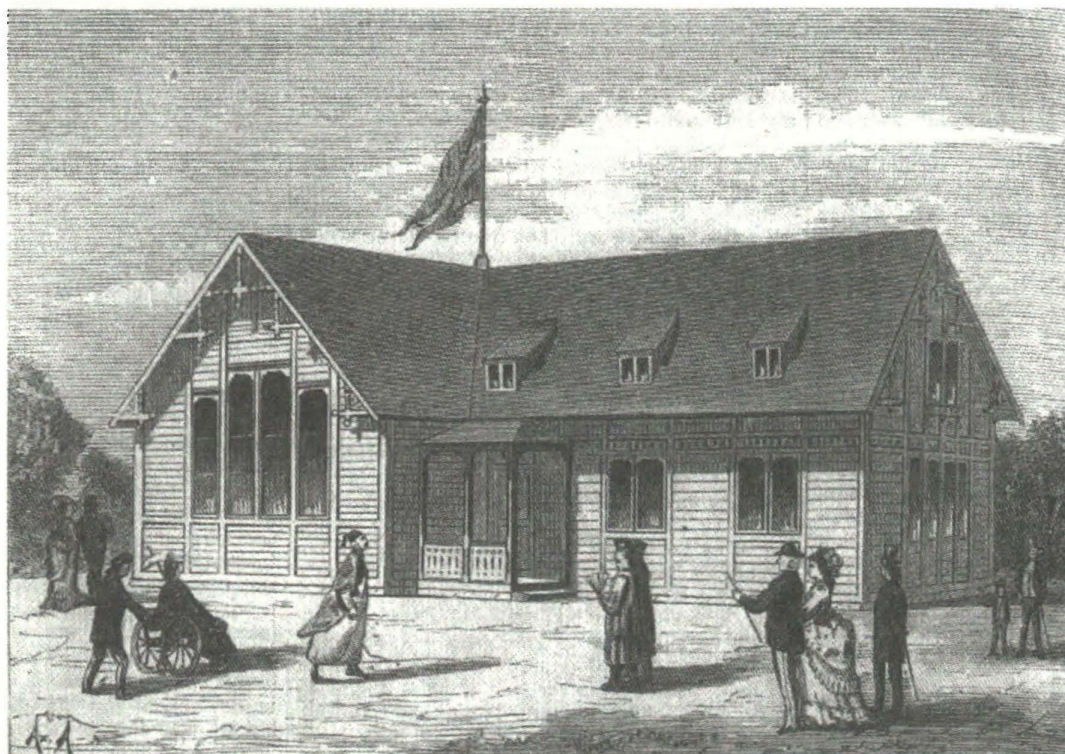


Fig. 4. Den svenske skolebygning på verdensudstillingen i Wien i 1873.

realistiske rammer. På den første Verdensudstilling i London i 1851 vistest således en Tudor-villa i pap som ideal for den ny opadstræbende middelkasse og en mønsterbolig for fire arbejderfamilier, bekostet af prins Albert.⁶ På udstillingerne i Paris 1867, Wien 1873, Philadelphia 1876 og Stockholm 1897 var der eksempler på model-skoler, indrettet i størrelsesforholdet 1:1 som forbilleder for skolebyggeri og undervisningsformer. På udstillingen i Philadelphia deltog Sverige med en skolebygning af tømmer, som kunne monteres på stedet.⁷

Folkebibliotek og forsamlingshus

Også ideer om bibliotekernes placering på udstillingen blev ført frem fra flere sider. Lederen af det dengang nye statsbibliotek i Århus, overbibliotekar Vilhelm Grundtvig, var tidligt med i Landsudstillingens komitéarbejde og skrev den 18. februar 1908 til Andreas Schack Steenberg i dennes egenskab af formand for Sta-

tens Bogsamlingskomité om behovet for oprettelse af en særlig bibliotekssektion: ”Som De sikkert ved, skal vi næste år have ”landsudstilling” her i Aarhus. Jeg synes ikke, at bibliotekerne burde savnes ved den lejlighed, men ved en udstilling og et møde af biblioteksmænd ... demonstrere for deres virksomhed.”⁸ Grundtvig var i forvejen leder af sektionen for en historisk udstilling om Århus by. Han foreslog nu, at der dannedes en særlig bibliotekssektion, og opfordrede Steenberg til at indtræde i den. ”Det haster nemlig, såfremt en sådan ny sektion skal nå at komme med i udstillingen ... hvis det da passer Dem og De overhovedet går ind på min tanke. Venlig hilsen! Deres hengivne V. Grundtvig.”⁹

Næsten samtidig blev forslaget om et arbejdende folkebibliotek i egen bygning, indpasset i stationsbyen, offentligt fremført af hans medarbejder på Statsbiblioteket Erling Stensgård i Jydsk Morgenblad den 21. februar 1908. Under overskriften ”Mønster-Stationsbyen. Et Forslag” skrev Stensgård: ”Tillad mig til en Kompliment for den smukke og nyttige Idé: En Mønster-Stationsby paa Landsudstillingen i Aarhus at knytte et Hjærtesuk over det triste Faktum, at den, der har udarbejdet Planen til denne Mønsterby, ikke har faaet Øjnene op for, at der til en Mønsterby ligesaavel som Posthus, Dansesal og Jordemoderbolig hører: Et Folkebibliotek. Jeg vil foreslaa, at en saadan Bygning indføres i Mønsterbyens Plan, og at dette Hus kommer til at rumme et fuldt ud moderne indrettet arbejdende Bibliotek med Læsestue ... Der er ingen Tvivl om, at et saadant arbejdende Folkebibliotek (med Eftertryk paa ”arbejdende”) som Udstillingsgenstand vil faa en meget stor Betydning for Bibliotekssagens Vækst i Danmark.”¹⁰

Stensgårds forslag gav anledning til en offentlig polemik i Jydsk Morgenblad mellem overbibliotekaren og biblioteksassistenten i det lille nye biblioteksmiljø i Århus. Grundtvig svarede den 22. februar, at spørgsmålet om en bibliotekssektion på udstillingen var bragt på bane, hvorefter Stensgård den 23. februar understregede: ”Ideen er min og forbliver min.” I øvrigt kunne Bibliotekssektionen installeres i mønsterbyens folkebibliotek.¹¹ Polemikken blev omtalt i flere aviser med vittighedstegning i Jydsk Uge-Revue den 15. marts.¹²

Sagen blev også fulgt op af breve fra både Stensgård og Grundtvig til Steenberg, hvor de hver for sig redegjorde for deres synspunkter. Stensgård ville undgå beskyldninger for at have "hugget" ideen og ønskede i øvrigt at anbefale ideen om folkebibliotek i mønsterbyen.¹³ Grundtvig anerkendte, at Stensgård havde fået ideen om et arbejdende udstillingsbibliotek: "En god idé af Stensgård til biblioteksudstillingen (folkebibliotek i en projekteret "mønster-stationsby" og "arbejdende læsesal") har desværre givet ham anledning til ubesindige avisartikler, som jeg har ment at måtte tage mig lidt af."¹⁴

Polemikken afslørede ikke, hvilke andre inspirationskilder og forbilleder for udstillingsbiblioteket de forskellige forslagsstillere kunne have kendskab til. Tilsyneladende kendes der ikke andre eksempler på et arbejdende folkebibliotek som del af en udstillingsby, og Grundtvig understregede selv i forslaget til en bibliotekssektion: "Det er første gang, en udstilling som denne med delvis "arbejdende" bibliotek påtænkes herhjemme, og heller ikke i udlandet er os noget helt tilsvarende bekendt."¹⁵

Hvem var Fa'er??

Overbibliotekar . . . og Bibliotekassistent . . . træffer hinanden en mørk Aften. Regnen styrter ned i stridestromme. Af og til høres et Torden-skrald, skønt det er midt om Vinteren. Den første har Haandkno og Revolver, og den sidstnævnte et tilproppet 6 Tommers Gasrør i Lommen. De følges henad mod Biblioteket og samtaler med mørke Miner.

St.: Her er jeg Privatmand. De har bugget min Ide.



To Kamphaner.

Gr.: Hugget er et grimt Ord. Jeg tænkte først paa at foreslaa Landbrugsudstillingen at oprette et Bibliotek.

St.: Jamen det var mig, der fremsatte Tanken. Og jeg foreslog, at det skulde være i Forbindelse med Jormoderboligen.

Gr.: Hvilken smusig Fantasi. Min Bedstefars Knokler vil rodme af Harme og Undseelse i Kisten.

St.: Det er Dem selv, der tænker beskidt, Bugorm.

Fig. 5. Artikel med vittighedstegning i Jydsk Uge-Revue den 15. marts.

Steenberg omtaler i sin bog Folkebogsamlinger fra år 1900 et mønsterbibliotek på den store udstilling i Chicago i 1893, hvor vægten lå på den biblioteksfaglige præsentation i forbindelse med et møde for den amerikanske biblioteksforening ALA: "Et af de vigtigste Møder var det, som afholdtes i Forbindelse med Chicago-udstillingen i 1893. Det varede i omtrent i to Uger; Programmet for Foredragene var lagt saaledes, at de kom til at give en Oversigt over hele Biblioteksvidenskaben ... Et Udvalg, nedsat af Foreningen, havde indrettet en mønsterbogsamling på 5000 Bind, katalogiseret saaledes, at Kataloget viste de almindeligst benyttede Katalogformer (Ordbogskatalog, Klassesdeling efter Dewey's og Cutters System) med tilføjede katalognumre."¹⁶

Statens Bogsamlingskomité havde stået for den første danske biblioteksudstilling i forbindelse med det 9. Nordiske Skolemøde i København i 1905. Her vistest både en afdeling om folkebogsamlingernes stilling i Danmark og en afdeling, der fremstillede moderne bibliotekers indretning og materiel. En lignende udstilling blev gennemført i Industriforeningens Sal i København i 1907.¹⁷ Ingen af disse udstillinger var dog tænkt ind i en større social, kulturpolitisk, arkitektonisk eller byplanmæssig sammenhæng.

I den efterfølgende korrespondance videreudviklede Grundtvig og Steenberg i fællesskab ideerne om en bibliotekssektion på Landsudstillingen, herunder en særlig bygning i stationsbyen. Desuden tog Grundtvig kontakt til Anton Rosen, der var Landsudstillingens overordnede arkitekt og tillige interesseret i tanken om Stationsbyudstillingen. Forslaget til en biblioteksafdeling indeholdt 1) et lille mønster-folkebibliotek med bøger, tidsskrifter og aviser, indrettet "med hylder, borde osv. og bogvalget så godt og hensigtsmæssigt som muligt", 2) læsestue og håndbibliotek for Landsudstillingen samt 3) en bogsamlingsudstilling, indeholdende redskaber, billeder og litteratur om forskellige bibliotekstyper. Yderligere foresloges en "skolebogssamling, opstillet i skoleudstillingen, såfremt denne indeholder en monteret skolestue". Dette ambitiøse program indskrænkedes senere, således at håndbiblioteket for den store Landsudstilling blev en del af stationsbybiblioteket, og den bibliotekstekniske udstilling blev en del af biblioteksmødet.¹⁸

Forslaget vandt tilslutning både i Foreningen Danmarks Folkebogsamlinger og ”med akklamation” i Landsudstillingens bestyrelse. Under Udvalg VII oprettedes der en særlig bibliotekssektion, hvis ledelse ud over Grundtvig fra Statsbiblioteket og Steenberg fra Statens Bogsamlingskomité kom til at bestå af Johannes Grønborg fra Danmarks Folkebogsamlinger, H.O. Lange fra Det Kongelige Bibliotek og Valdemar Vedel fra Københavns Kommunes Folkebiblioteker.¹⁹

Den fortsatte brevveksling mellem Grundtvig og Steenberg, som bestod af både brevkort, kortere og længere breve og udkast til officielle skrivelser, beskæftigede sig detaljeret med udstillingens udformning. Steenberg og hans datter Jeanette tegnede skitser til indretning af det arbejdende bibliotek. Tegningerne viser den hjemlige indretning med åbne hylder, runde borde, billeder på væggene og præg af både Skønvirke og påvirkning fra samtidige amerikanske manualer som James D. Browns Manual fra 1898. Særlig opmærksomhed fik tegningen af bibliotekarens skrivebord, som efter udstillingen skulle overgå til Steenbergs kontor i Statens Bogsamlingskomité's nye lokaler i Stormgade i København.

Det kunne ligne en tanke, at der på en af skitserne til ”Et Folkebibliotek i en Stationsby” i parentes er tilføjet ”Vejen, Haslev o. lign”, når man tager i betragtning, at netop Vejens nye bibliotek fra 1916 blev inspireret af udstillingsbiblioteket.²⁰ Steenbergs interesse for biblioteksindretning kom senere til udtryk i hans omfattende kapitel om Bibliotekslokaler, deres Indretning og Udstyrelse i Lærebog i Biblioteksteknik fra 1922.²¹

Tegningerne udarbejdedes og videresendtes til Johannes Magdahl Nielsen som bygnings- og indretningsarkitekt så sent som i februar 1909 få måneder før udstillingens åbning i maj. I april diskuteredes, om man skulle leje stole for 2 kr. stykket eller fremstille nye stole efter Magdahl Niensens tegninger, som kunne fremstilles for 5 kr. og sælges for 3 kr. ”Resultatet bliver det samme, men det er jo altid en risiko at løbe.”²² 5. maj var stolene bestilt efter Magdahl Niensens tegninger til 4 kr. stykket og billeder sendt til indramning. Samtidig diskuteredes sammensætningen af bogsamlingen, og Grundtvig skrev til Steenberg om bøgerne til det landlige folke-

bibliotek: ”Jeg mener dog ikke, det gør noget, vi sætter målene lidt højt – det hele skulde dog ikke gærne gøre for pauvert et indtryk.”²³ Den 11. maj fremgår det, at den nye indretning med åbne hylder er en udfordring: ”En virkelig praktisk opstilling med åbne hylder er og bliver en meget vanskelig opgave.”²⁴

Hack Kampmann, som var stationsbyens overordnede arkitekt, var interesseret i tanken om en folkebogsamling i forbindelse med Stationsbyudstillingen og foreslog, at den blev bygget sammen med et moderne forsamlingshus. Ideen om en fælles bygning var på flere måder nærliggende. Dels var det praktisk at samle flere funktioner i samme bygning, når man tog stationsbyens størrelse i betragtning, dels ville hele bygningen få høje vinduer af hensyn til reolerne i biblioteket og ribberne i møde/gymnastiksalene. Kontakten med Kampmann blev tilsyneladende etableret i juni 1908.

Netop i disse år diskuteredes forsamlingshusenes rolle, og inden for højskolebevægelsen var der kritik af, at forsamlingshusene i stigende grad blev brugt til selskabelige snarere end folkeoplysende formål. En modernisering af forsamlingshusene var derfor tiltrængt. En fælles bygning med bibliotek og mødesale kunne styrke den fælles oplysningstanke. Den ville forbinde flere offentlighedsformer fra det læsende publikum til foreningsliv og offentlige møder eller i et grundtvigiansk univers ”det døde bogstav” med ”det levende ord”.

Johannes Grønborg, der var en af de ledende skikkelser i bog-samlingsbevægelsen og medlem af Bibliotekssektionen, havde blik for disse muligheder i en omtale af bygningen: ”Her er da vist, hvorledes Fremtidens Forsamlingshus paa Landet bør være et Kulturcentrum, hvor man samler det folkeopdragende Arbejde i Tilslutning til Skolens og Hjemmenes Arbejde for Ungdommen. Man tænker sig her samlet saadanne Virksomheder som Foredrag, Gymnastik, Afholdsmøder, Folkebogsamling, Avislæsning, Oplæsning, Sangøvelser m.m.”²⁵ Særlig interessant er Grønborgs brug af begrebet ”kulturcentrum”, som understøtter projektets fremtidige perspektiver.

En tegning af arkitekten og byplanlæggeren Charles I. Schou forbinder yderligere bibliotek, forsamlings- og gymnastikhus med pottemageriet.²⁶ Udsnittet kan være tilfældigt, men det kan også

understrege sammenhængen mellem håndens og åndens arbejde, mellem sjæl og legeme. Denne sammenhæng ville ligge fint i forlængelse af både den grundtvigske højskolebevægelse og den engelske Arts and Crafts Movement, inspireret af kunsthåndværkeren, forfatteren og samfundsfilosoffen William Morris. Pottemageriet leverede i øvrigt krukker og vaser til biblioteket.

Som biblioteks- og forsamlingsbygningens arkitekt valgtes Johannes Magdahl Nielsen, som både tegnede selve bygningen og dens indre og ligeledes stod for farvesætningen. Møbler og reoler blev udformet med udgangspunkt i Steenbergs tegninger. Magdahl Nielsen havde erfaringer som konstruktør fra Hans J. Holms byggeri af Det kongelige Bibliotek i København (1897-1906) og havde selv været arkitekt på Landsbiblioteket i Reykjavik (1906-09). Han var elev af Holm og Storck og "tillige præget af Nyrop-Tiden i Almindelighed".²⁷ Hans bygninger forbindes med "dansk hygge i ordets absolut positive betydning".²⁸

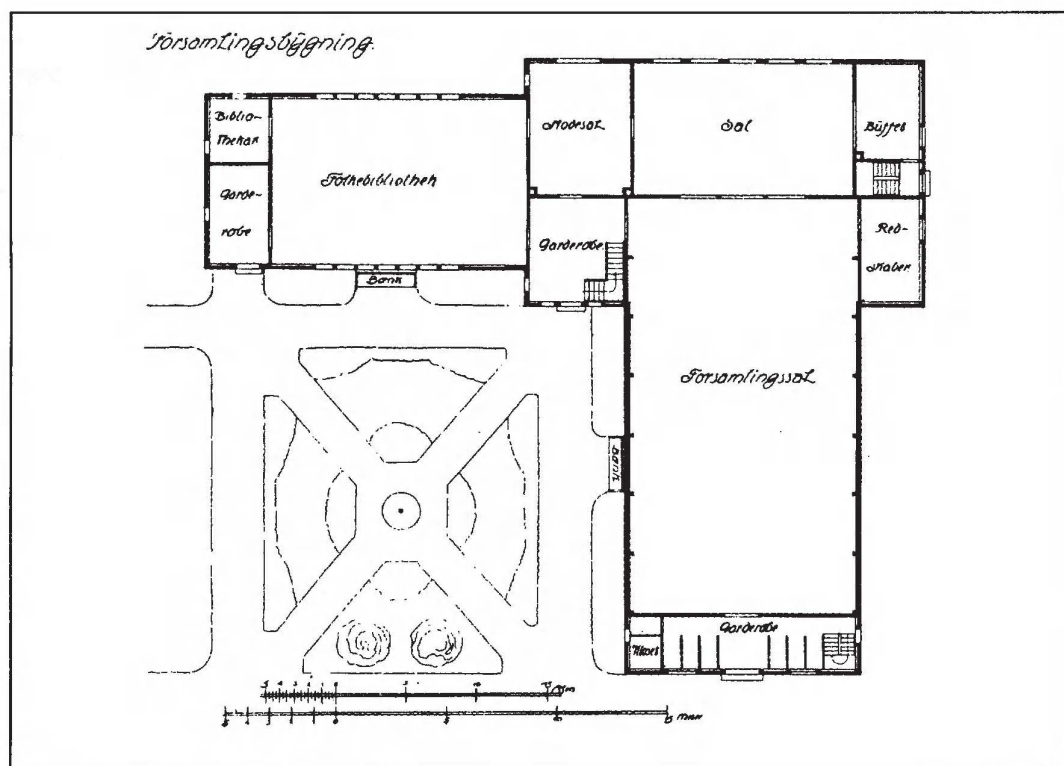


Fig. 6. Grundplan for den vinkelformede biblioteks- og forsamlingsbygning med haveanlæg. Der var tænkt på både bibliotekets og forsamlingshusets funktioner.

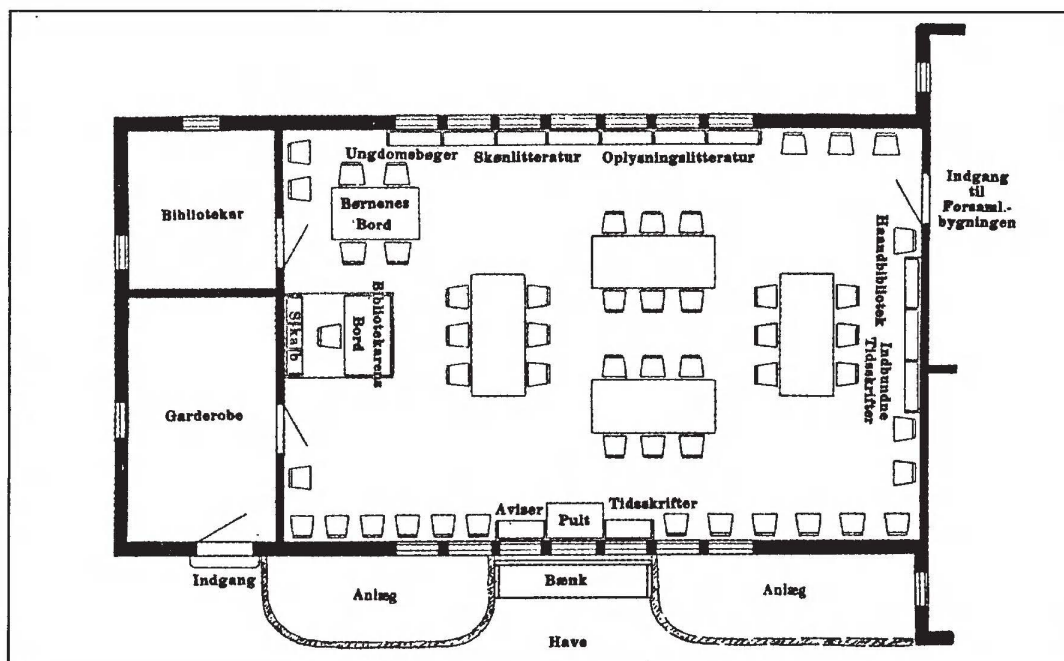


Fig. 7. Grundplan for etrumsbiblioteket med åbne hylder.

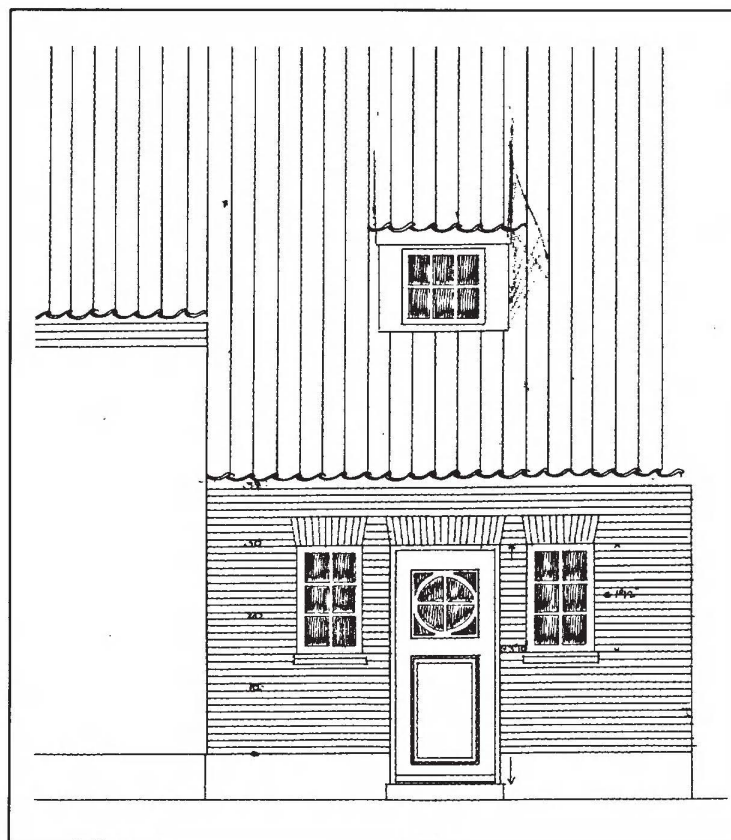


Fig. 8. Indgangsdør til biblioteks- og forsamlingsbygningen. Udsnit af Johannes Magdahl Nielsens arbejdstegning i Samlingen af Arkitekturtegninger.

Fællesbygningen fik med sin størrelse og det lille foranliggende haveanlæg en fin placering på stationsbyens hovedgade. Den blev udformet som en vinkelbygning, hvor biblioteket havde til huse i den lille fløj, mens forsamlingsalene lå i hovedfløjen, næsten som en tolænget gård. Placeringen på grunden gav mulighed for en lille åben haveplads med bænke. Indgangene var landligt enkle og dekorativt markerede uden monumentalitet. Med sine gullige mure, hvide vinduer, hvidskurede gesimser og røde tegltag passede den fint ind i mønsterbyens danske håndværkstradition og Bedre Byggeskiks kommende nøgternhed, men med sine mange varierede udtryk, f.eks. vinduernes forskellige størrelse og placering, havde den også præg af Skønvirke. Den gule farve opfattedes som en festlig virkning i bybilledet.²⁹

Den store forsamlingsal kunne rumme ca. 500 mennesker og den mindre sal ca. 200. De to sale lå i forlængelse af hinanden, men kunne adskilles ved hjælp af en stor skydedør, således at de kunne fungere hver for sig. Den mindste sal, som kunne anvendes f.eks. til studiekredsformål, forbandt sammen med en fælles garderobe forsamlings- og biblioteksfløjen. Som i et traditionelt forsamlingshus var der også tænkt på køkken/buffet og opbevaringsrum til gymnastikredskaber. Lokalerne blev brugt til foredrag m.m. i udstillingsperioden.

Indretning

Udstillingsbibliotekets indretning blev gennemført i samarbejde mellem Statsbiblioteket, Statens Bogsamlingskomité og foreningen Danmarks Folkebogsamlinger. Statsbiblioteket bidrog med personale samt aviser, tidsskrifter og bøger til mønsterbogsamlingen. De samlede udgifter var beskedne og beløb sig til kun 1118,33 kr. ud af Landsudstillingens samlede udgifter på 2.655.396,39 kr. Heraf udgjorde udgiften til biblioteksinventar, reoler m.m. 1093,97 kr.³⁰

Det lyse biblioteksrum med højt anbragte vinduer var møbleret med borde, stole og reoler af fyrretræ og holdt i gule, grønne og brune farver. Med sine potteplanter og billedudsmykninger må rummet have haft næsten et Carl Larssonsk almuepræg. Arkitektonisk lå det således i forlængelse af den internationale Arts and Crafts



Fig. 9. Fotografi fra udstillingsbiblioteket med hjemlig indretning og åbne hylde. "Godt er det, om der ogsaa er Mulighed for med Billeder og anden (god) Kunst, Blomster o. l. at skabe et hyggeligt og hjemligt Indtryk."

Movement med Skønvirke og senere Bedre Byggeskik som danske udløbere, som netop lagde vægt på ærlige materialer og udformning i pagt med lokale håndværkstraditioner. Oplysnings- og bibliotekspolitisk var det forbundet med højskoletraditionen og bogsamlingsbevægelsens lokale forankring, svarende til Johannes Grønborgs meget positive omtale af biblioteket.

Biblioteket blev udførligt beskrevet af Vilhelm Grundtvig i den grønne pjece Stationsbyens Folkebibliotek, som med sine detaljerede biblioteksfaglige oplysninger, angivelse af priser og mange illustrationer virkede som en opfordring til udstillingens gæster om at oprette et tilsvarende bibliotek. Overordnet støttede Grundtvig ideen om folkebibliotekets lokalefællesskab med andre institutioner: "En Forbindelse mellem Folkebibliotek og Forsamlingsbygning vil sikkert i mange tilfælde vise sig at være det naturligste og billigste, baade i Anlæg og Drift, og at byde begge Parter ikke ubetydelige

Fordele.” Andre muligheder var at knytte biblioteket til lærerbolig, skole, postsamlingssted, bl.a. begrundet i muligheder for tilsyn: ”Læsesalen bør være aaben saa længe som muligt og navnlig om Aftenen.”³¹

Grundtvig fremhævede, at biblioteket havde ”aabne Hylde”, således at ”Enhver kan udsøge sig og udtage, hvad han ønsker.”³² Han lagde vægt på, at ”Et Bibliotek og en Læsesal er jo ikke blot et rum for Bøger, men først og fremmest et Sted, hvor Mennesker skal søge Belæring, Underholdning eller Hvile efter endt Gerning”. Det var derfor vigtigt, at både lokale og møbler blev holdt i ”enkle, rene og samstemte Linier og Farver”, og ”at det meget mindre kommer an paa, at Midlerne er store og Materialet fint og dyrt end paa, at det anvendes med Smag og Forstand”.³³ ”Godt er det, om der ogsaa er Mulighed for med Billeder og anden (god) Kunst, Blomster o. l. at skabe et hyggeligt og hjemligt Indtryk.”³⁴ Biblioteket var således mere end målrettet oplysningsvirksomhed. Grundtvig understregede med nutidige begreber bibliotekets ”værestedsfunktion” og betydning som ”lokalsamfundets dagligstue”.

Udstillingsbiblioteket var indrettet som etrumsbibliotek med fem borde til brugerne, heraf et særligt børnebord og et arbejdsbord til bibliotekaren. Det hjemlige præg understregedes af fraværet af en egentlig skranke. Reoler var af mørkbejset fyrretræ, bordene af mørkbejset fyrretræ med grønt linoleum, stole af mørkbejset bøg og skabene af lysere bejset fyrretræ. Gulvet var beklædt med brunt linoleum. Væggene var hvidstrøgne med gullig tone, og loftet var et gultbejset bræddeloft. På væggene hang billeder af danske forfattere og forfatterinder, ”litterære Steder” og kort. På bordene og den store reol stod krukker og vaser fra stationsbyens pottemageri. Af praktiske grunde var ”Børnenes Bord” og ”Bibliotekarens Bord” anbragt ved siden af hinanden. Ligesom de åbne hylde hørte også et særligt børnebord til de nyskabelser, der pegede frem mod fremtidens biblioteksindretning. Anna Monrad holdt foredrag om amerikanske bibliotekers særlige børnebiblioteksarbejde på biblioteksmødet, der blev holdt i udstillingsbygningens forsamlingsal. I 1916 indrettedes der børnelæsestuer i biblioteket i Vejle samt i tre københavnske filialbiblioteker.

Bogsamlingen indeholdt ca. 1300 bind, som var stillet til rådighed af Statsbiblioteket. Den var opdelt i "Oplysningslitteratur" (420 bind), "Skønlitteratur" (470 bind), "Bøger for Ungdommen" (180 bind) og "Haandbibliotek" (150 bind). Bøgerne var emneopdelt og mærket med sedler af forskellig farve og form med signatur, så de synligt hørte sammen i deres emnegrupper. a svarede til almindelige og blandede skrifter, b til biografier, f til filosofi og pædagogik, g til geografi, h til historie, k til kunst, teater og musik, l til litteraturhistorie og sprog, m til medicin, sundhedslære og idræt, n til naturkundskab og matematik, r til religion og kirkehistorie, s til samfundskundskab og ret, t til teknologi, landbrug osv. og u til ungdomslitteratur. Skønlitteratur var uden bogstav. Søgning kunne foretages i et kortkartotek med internationale formater. Desuden var der fremlagt nyeste numre af 16 tidsskrifter og 10 aviser.

En fortegnelse over oplysningslitteraturen viser, hvad samtidens bibliotekarer anså som en mønstersamling inden for de forskellige fagområder, tilpasset udstillingsbibliotekets størrelse og folkeoplysende formål.³⁵ Den illustrerer samtidig karakteren af tidens faglitteratur. Inden for et emne som kunst var Karl Madsen som en af tidens toneangivende kunsthistorikere og -kritikere repræsenteret med 3 bøger, nemlig *Hollandsk Malerkunst* fra 1891, *Kunstens Historie i Danmark* fra 1901-07 og *Billedkunsten* fra 1902. Dertil kom J. Magnus-Petersens *De gamle Kalkmalerier i vore Kirker* fra 1900 og Sigurd Müllers *Nordens Billedkunst* fra 1905. Der var således tale om et udvalg af oplysende oversigtsværker, der med brug af tidens grafiske teknik i sort/hvid var fyldigt illustrerede og behandlede både dansk, nordisk og europæisk kunst frem til tidspunktet for udstillingen. Sigurd Müller understregede i et efterord det folkeoplysende formål med sin udgivelse, der lå i forlængelse af udstillingsbibliotekets egen målsætning: "Formaalet med denne Bog er først og fremmest at vække Interesse for og Kærlighed til Billedkunst, dernæst at give Læsere, som ikke sidder inde med særlig Kyndighed inden for det Omraade ... Viden om og Forstaaelse af, hvad Malere og Billedhuggere har udrettet i de nordiske Lande."³⁶

Udstillingens gæster kunne låne bøgerne med ud i haven hos den medarbejder, der var til stede i hele den daglige åbningstid fra

10 til 19. Biblioteket blev besøgt af ca. 70.000 gæster, heraf ca. 21.000 som læsere. Højest var besøgstallet den 18. juli med 2750 besøgende.

Stationsbyens Folkebibliotek var tænkt som oplysning for udstillingens gæster, men blev også udgangspunkt for den første danske undervisning i bibliotekskundskab. Allerede i august 1909 blev der holdt et lille kursus i biblioteksvæsen på Vejlbj Højskole for lærere med 17 deltagere med Steenberg som underviser: "Undervisningen blev givet af komitéens formand, der bl.a. gennemgik indretningen af Folkebiblioteket i Stationsbyen paa Landsudstillingen i Aarhus."³⁷ I september skrev Steenberg til Dansk Skoleforening: "Jo større rolle de folkelige Bogsamlinger kommer til at spille, jo mere omfattende den enkelte Bogsamlings Arbejde bliver, desto nødvendiggere er det, at den der skal lede Bogsamlingen Drift, faar en bibliotekarisk Uddannelse af større eller mindre Omfang."³⁸ Også Vilhelm Grundtvig tog bibliotekaruddannelsens betydning op på biblioteksmødet i forsamlingsalen. Året efter afholdtes det første egentlige bibliotekarkursus i København med 4 deltagere. I 1918 begyndte den første danske biblioteksskole sin undervisning.

Biblioteksundersøgelsen

I tilknytning til udstillingsaktiviteterne tog Bibliotekssektionen ved Vilhelm Grundtvig et ambitiøst initiativ til en "historisk-statistisk Oversigt over danske Biblioteker, en Art Bibliotekshaandbog og -Vejviser".³⁹ Begrundelsen var behovet for en sådan håndbog både hos biblioteker og hos det læsende publikum som "paalideligt Materiale til Forstaaelse af vor nuværende Stilling og vore Opgaver for Fremtiden" og "Bidrag til Kundskab om en vigtig Side af vort Kulturliv".⁴⁰ Spørgeskemaet var da også uhyre omfattende, og det understregedes i indledningen, at ikke alle biblioteker kunne udfylde alle rubrikker.

Skemaet var dateret den 18. februar 1909, og svarfristen var sat til den 15. april. Det fremgår dog af et brev fra Grundtvig til Steenberg, at udsendelsen til over 1000 biblioteker først fandt sted 17. marts, og at svarfristen derfor blev forlænget. Grundtvigs mål var at få repræsenteret "biblioteker af enhver art og størrelse", og han

agtede derfor at udsende en meddelelse gennem Ritzaus Bureau, hvori han opfordrede alle biblioteker, der ikke allerede havde modtaget et spørgeskema, til at rekvirere et fra Statsbiblioteket i Århus.⁴¹

Den oprindelige plan var, at håndbogen skulle trykkes i løbet af sommeren 1909 og ligge klar til biblioteksmødet i august. Det lykkedes ikke, og materialet er aldrig blevet offentliggjort i sin helhed. I Bogsamlingsbladet fra november 1911 bragtes dog en oversigt over undersøgelsens nøgletal ved Grundtvig selv og hans medarbejder på Statsbiblioteket Emil Fog.⁴²

Spørgeskemaet var som nævnt detaljeret. De 40 spørgsmål var disponeret i 8 hovedkategorier: A. Bibliotekets almindelige forhold, B. Bestyrelse, ledelse, C. Bygning, lokaler, indretning, D. Ordning, opstilling, mærkning, E. Kataloger, F. Finansier, G. Tilvækst og H. Benyttelse. Hertil kom underkategorier om bl.a. bibliotekets alder og oprindelse, samlingernes indhold, karakter og tilgængelighed, åbningstider, bibliotekarens baggrund og uddannelse, bogvalg samt lokalernes belysning, opvarmning og møblering. De både kvalitative og kvantitative spørgsmål var præget af undersøgelsens førstegangskarakter, hvor der både spurgtes om en lang række forhold fra basale oplysninger om bibliotekets eksistens, historie og organisering til praktisk registrering af tilvækst, udlån og besøg. Det omfattende og forskelligartede materiale i de mange besvarelser har givet vanskeliggjort en samlet behandling og udgivelse som håndbog.

Ifølge Vilhelm Grundtvigs og Emil Fogs oversigt i Bogsamlingsbladet blev der udsendt 1277 spørgeskemaer, og der indkom 583 besvarelser, heraf 105 fra biblioteker og institutioner i København, 40 fra folkebogsamlinger i byerne og 365 fra folkebogsamlinger på landet. I byerne var 31 bogsamlinger selvejende eller ejede af en forening og 9 kommunale. På landet var 252 bogsamlinger foreningsejede, 108 kommunale, 2 private og 3 ejet af menighedsråd eller andre kristelige sammenslutninger. Samlingernes størrelse i byerne var gennemsnitligt omkring 2700 bind og på landet omkring 400 bind.⁴³

Ud over de statistiske oplysninger indeholder besvarelserne mange detaljer og lokale formuleringer, som tegner et godt billede af bibliotekernes situation omkring 1909. De mange små sogne-

bogsamlinger og læseforeninger havde lokaler i skolestuer på landet og lejede lejligheder i byerne, typisk med gasbelysning og kakkelovnsopvarmning. Bibliotekaren var ofte lærer, men kunne også være håndværker, landmand, frøken eller enke efter skipper. Bestyrelsen kunne også som helhed optræde som bibliotekarere. Typiske åbningstider var et par timer om aftenen. Antallet af bøger kunne variere mellem få hundrede og nogle tusind, opstillet fagdelt eller i nummerorden.

Besvarelsen fra biblioteket i Vejen svarer til dette helhedsbillede. Vejen Læseforening blev stiftet i 1894, og det tilføjedes, at nationalbankdirektør Joh. Lauridsen var særlig virksom i forbindelse med oprettelsen. Bogsamlingen indeholdt godt 1100 bind både af oplysende og underholdende karakter. Den ejedes af medlemmerne, der betalte 1 kr. som kontingent. Alle sognets beboere havde adgang til at låne mod at betale 1 kr. for vinterhalvåret og 50 øre for sommerhalvåret. Der var åbent ”2 Søndage om Ugen med undtagelse af August”. Bibliotekaren var pensionist, og bibliotekslokalet var en stue i hans lejlighed med ”Gode Skabe og Reoler”. Bøgerne var opstillet i nummerorden efter katalogen og mærket på ryggen med fortløbende numre. Tilvæksten udgjorde 100 til 125 bøger årligt, som bestod af ”Mest Skønlitteratur, nogen historisk og anden oplysende Litteratur.” Der var omkring 90 lånere.⁴⁴

Undersøgelsen var nogle år forud for sin tid. I 1915 udkom Svend Dahls Dansk Biblioteksfører som den første danske biblioteksvejviser. Vejviseren indeholdt generelle afsnit om biblioteksvæsenet i Danmark samt en vejviser til 384 biblioteker, der omfattede Danmark, Færøerne, Island og Grønland fra store statslige biblioteker til større og mindre folkebogsamlinger.⁴⁵ Som baggrundsmateriale var bl.a. benyttet Landsudstillingens undersøgelse.⁴⁶ Fra 1920 publicerede det nyoprettede Statens Bibliotekstilsyn regelmæssigt årlige statistiske oversigter i Bogens Verden. Her var hovedvægten lagt på forskellige typer af tilskud.⁴⁷

Det første almindelige danske biblioteksmøde

En vigtig begivenhed, som fandt sted i forsamlingsbygningen, var afholdelsen af Det første almindelige danske biblioteksmøde for

både folkebogsamlinger og videnskabelige biblioteker.⁴⁸ Adgangen var i øvrigt fri og offentlig. Mødet fandt sted den 3.–4. august med flere pionerforedrag om den kommende biblioteksudvikling. Ganske vist havde købstædernes og landsognenes bogsamlinger holdt et møde i Fredericia i 1905, men for første gang var også de store videnskabelige biblioteker som Det kongelige Bibliotek og Statsbiblioteket repræsenteret.

Mødet var en blandt Landsudstillingens utallige aktiviteter. Der blev gjort et omfattende arbejde i udvalg og sektioner, og der blev afholdt over hundrede kongresser og møder i udstillingens forskellige lokaliteter. Som eksempler på andre organisationer, der holdt møde i stationsbyens forsamlingsbygning, kan nævnes Foreningen af Cementvarefabrikanter i Jylland & Fyen, Danske Bogbindere, Dansk Esperantist-Forbund, Dansk Skovforening, Danske Handelsrejsende, Teknologisk Institut, Den almindelige danske Lægeforening og Det jydskes Haveselskab.⁴⁹

På mødets første dag talte Steenberg under overskriften ”Hvor langt er vi komne og hvad nu?” for bedre bogvalg, åbne hylder, oprettelse af læsestuer på landet, bedre organisation af bogsamlingerne og større udbredelse af børnebogsamlinger. Anna Monrads foredrag handlede om amerikanske børnebiblioteker som forbillede og Vilhelm Grundtvigs om en forbedret bibliotekaruddannelse. På andendagen holdt H.O. Lange fra Det kongelige Bibliotek sit foredrag ”Om Bibliotekssagen uden for København”, der typisk betragtes som mødets mest vidtrækkende indslag næsten med karakter af skabelsesberetning for dansk biblioteksvæsen. Hvenegaard Lassen skriver således, at Langes tale ”blev skelsættende i de danske folkebibliotekers historie og danner udgangspunktet for hele den kommende biblioteksudvikling.”⁵⁰ Lange understregede bibliotekernes betydning på landet og i storbyerne, sammenhængen demokrati, læsning og biblioteker og behovet for en samarbejdende ”Biblioteksorganisme” med bl.a. 18 centralbiblioteker. Talen fik da også ud fra en organisatorisk synsvinkel stor betydning for biblioteksudviklingen.

Langes stærke kritik af tidens storbykultur var forbundet med en lige så stærk tro på bibliotekernes helende kraft: ”Jeg er overbevist

om, at i det moderne Byliv har det offentlige Bibliotek en overordentlig betydningsfuld Mission.”⁵¹ Hans storbykritik var på linje med de idealer, der kom til udtryk gennem anlægget af Stationsbyudstillingen som modelby med biblioteks- og forsamlingsbygning: ”Betydningen af god, sund og udviklende Læsning er den samme i baade By og paa Land. Men jeg tror, at Læselysten fødes naturligere og vokser sig stærkere paa Landet end i Byerne. Livet derude er roligere, Livspulsen slår ikke så hastigt og uregelmæssigt. Selv om Bylivet i visse henseender kan være særlig befrugtende og ansporende for visse Naturer, saa rummer det en Række Farer for Aandslivets Trivsel. Fabriksarbejdet virker sløvende, og de oftest tarvelige Forlystelser virker spredende og fordummende paa Menneskene. Bylivet i vore Dage frembyder en Række Problemer af væsentlig moralsk Natur, der kræver største opmærksomhed og en Samvirken af alle gode Kræfter.”⁵²

Normalt regnes H.O. Langes tale som mødets vigtigste begivenhed på grund af sin institutionshistoriske betydning for fastlæggelsen af en samlet biblioteksstruktur i Danmark med udbygning af centralbibliotekerne som en vigtig forudsætning. Mindre opmærksomhed har været rettet mod mødets øvrige diskussioner om børnebiblioteker, bibliotekaruddannelse og indeksering eller den uhyre væsentlige diskussion om åbne hylder og dermed folkebibliotekernes tilgængelighed for offentligheden.

Netop i forbindelse med indførelsen af åbne hylder var der stor overensstemmelse mellem indretningen af udstillingsbiblioteket og diskussionen på biblioteksmødet, som i modsætning til tilsvarende internationale diskussioner gav næsten enstemmig tilslutning til åbne hylder.

Indførelsen af ”åbne hylder”, ”åben adgang systemet” eller ”open access” var en vigtig og omdiskuteret forudsætning for åbningen af adgangen til folkebibliotekerne omkring forrige århundredskifte. Hidtil havde lånerne henvendt sig til bibliotekspersonalet, der befandt sig bag en betjeningskranke og herfra hentede de ønskede bøger. De åbne hylder indvarslede et helt nyt biblioteksrum, men gav anledning til stor diskussion og gennemførtes typisk i flere faser.

Internationalt gav indførelsen af åbne hylder anledning til en heftig debat. Modstanderne anførte en lang række argumenter: Faren for tyveri blev større, ligesom der var større risiko for, at bøgerne blev sat forkert på plads og derfor ikke kunne genfindes. Desuden var der kritik af dovne bibliotekarer, der ville blive siddende på deres plads uden at hjælpe lånerne. Der var fare for, at bibliotekarerne ville blive overflødige, og at de ville få mindre i løn.

I sin rejsebog fra U.S.A. Biblioteker og Folkeopdragelse, der udkom på svensk i 1909 og på dansk i 1916, refererede den svenske bibliotekspioner Valfrid Munch-Petersen grundigt den amerikanske debat om "Aabne-Hylde-Systemet". Hun gav en meget positiv beskrivelse af et af de første biblioteker med åbne hylder på Rhode Island, hvor mønsterbogsamling, tiltalende indretning og folkeoplysning gik op i en højere enhed, som ikke var ulig Stationbyens Folkebibliotek: "For 20 Aar siden aabnede Mr. Foster nemlig i sit Bibliotek en Afdeling, som han kaldte og som endnu kaldes "Mønster-Biblioteket". Som Navnet antyder, indeholder denne Biblioteksafdeling Verdenslitteraturens Mesterværker; det er imidlertid ikke blot med Hensyn til Indholdet, at Mr. Foster har samlet det ypperste fra alle Lande og alle Tidsaldre, men har samlet denne litteratur i de bedste udgaver og det bedste udstyr, som det har været muligt at skaffe til Veje ... Hele Værelset er smagfuldt indrettet og gør et tiltalende indtryk med sine magelige Stole, Sofaer og Borde."⁵³

Åbne hylder i moderne forstand indførtes i Danmark i forbindelse med indretningen af Statsbiblioteket i Århus i 1902, hvor læsesalen havde en særlig udlånsafdeling. Ordningen, der ikke omfattede skønlitteratur, blev indført for at give borgere i Århus adgang til den nyeste faglitteratur.

Steenberg forholdt sig allerede i Folkebogsamlinger fra 1900 positivt til åbne hylder ud fra demokratiske grunde: "Der har i de senere Aar udviklet sig en helt ny Form for Bogsamlinger, Bogsamlinger med "a a b e n A d g a n g" (open access). Den har hæftige Forkæmpere og hæftige Modstandere. Til grund for den ligger den Tanke, at skal en Laaner afgøre, hvorvidt han har Brug for en Bog eller bryder sig om at laane den, maa han kunne tage Bogen i Haan-

den og undersøge den. Derfor maa man give ham Adgang til Reolerne og lade ham selv vælge sin Bog ud mellem dem alle.”⁵⁴

Ligesom Grundtvig understregede den åbne adgang i sin grønne pjece om Stationsbyens Folkebibliotek, anbefalede Steenberg på biblioteksmødet indførelsen af åbne hylder som en del af forbedringen af brugen af bøger: ”Det ville hjælpe noget herpaa, hvis Bogsamlingerne vilde indføre ”aabne Hylder”, saa at de lod Lærerne selv komme til Hylderne og lod dem vælge Bøgerne efter nærmere Undersøgelse.”⁵⁵ Senere i diskussionen fremhævede han de gode internationale erfaringer.

I øvrigt var der med få undtagelser bred enighed om at indføre åbne hylder, også selv om de kunne medføre svind eller uorden og var mere pladskrævende. Bibliotekar Raphael Meyer lagde vægt på de åbne hylder som en del af bibliotekernes udadvendthed: ”For de aabne Hylder vil jeg gerne lægge et varmt Ord ind, ligesaa for Agitation gennem Aviser. Man bør ikke alene have aabne Hylder, men ogsaa Døre; man skal ikke være bange for lidt Uorden paa Hylderne og lad der en gang imellem blive stjaalet en Bog, den kan jo let erstattes.”⁵⁶ Lærer Andersen, Lemvig fortsatte samme tankegang: ”Vi har en Læsestue, hvor de nye Bøger ligger fremme, hvor der intet Opsyn er, og hvor Folk uhindret kan gaa ind, og der er kun forsvundet et par stykker.”⁵⁷ Lærer Bjerre, Silkeborg fremhævede dog det større arbejde, mens redaktør Nielsen, Holbæk anbefalede, selv om hans bibliotek havde været nødt til at opgive på grund af for ringe plads.

Betydning

Ligesom biblioteksmødet ønskede at fremme bibliotekernes folkeoplysende arbejde og læsningen af den gode litteratur, ønskede arkitektforeningen at fremme udbredelsen af den gode arkitektur. Der var da også fin overensstemmelse mellem forhåbningerne hos Vilhelm Grundtvig og Leuning Borch. Grundtvig afsluttede sin grønne pjece således: ”Det maa nu haabes, at Folkebiblioteket og dets Læsesal, trods deres kortvarige Bestaaen, ved deres blotte Forekomst i Stationsbyen paa Landsudstillingen maa have Held til at virke for Bogsamlingsagen i vort Land.”⁵⁸ Tilsvarende formulerede

Leuning Borch håbet om en gennemgribende bevægelse, der ville forbedre alt fra den overordnede byplanlægning til hverdagens udstyr og livsformer: ”Det er vort Haab, at der fra denne By maa udgaa en Strømning, som sætter sit Spor i nye Byanlæg, i Nybygningernes Form og Valg af Materiale, i Hjemmenes, Stuernes Møblering og Udstyrelse.”⁵⁹ Der var også store ligheder mellem Leuning Borchs og H.O. Langes storbykritik: Ønsket om at undgå forloren pynt og tomt forsøg på storstadspræg svarede til advarslen om storbyens overfladiskhed som fare for åndslivets trivsel. For H.O. Lange var folkebiblioteket den helende kraft, der kunne sammenlignes med en ”aandelig Lysstation”.⁶⁰

Udstillingsbibliotekets beliggenhed i den idealiserede stationsby, sammenbygningen med forsamlingshuset samt bibliotekets arkitektur, indretning og mønsterbogsamling var således del af et samlet fælles fremstød for demokratisering af både arkitekturen og bogen, som lå i forlængelse af såvel Arts and Crafts- og havebybevægelsen i England som den nordiske højskole- og andelstradition. Stationsbyudstillingen repræsenterede som en lille utopi håndværket og den lille by i modsætning til industrien og storbyen, som havde samfundsudviklingen på deres side. Bibliotekspolitisk lå den tæt på bogsamlingsbevægelsens forestillinger om det hjemlige, lokale bibliotek, selv om initiativtagerne kom fra Statsbiblioteket. I øvrigt var de bibliotekspolitiske fronter på dette tidspunkt ikke trukket skarpt op. Landsudstillingen, som overvejende var en præsentation af industriprodukter og skulle markere Århus som storby, var således ikke uden paradokser. Som helhed kan man sige, at Stationsbyudstillingen var udtryk for en ”modernisering af traditionen” som alternativ til storbykulturens modernitet og rationalitet. Landsbyen blev moderniseret som stationsby. Bogsamlingen og forsamlingshuset blev moderniseret som folkebibliotek og ”kulturcentrum”.

Efter udstillingsperioden blev Landsudstillingens bygninger revet ned. Kun enkelte dele af udstillingen overlevede, bl.a. en pavillon, der var tegnet af Anton Rosen. Heller ikke stationsbyen eksisterer længere.

Det kan være vanskeligt at måle udstillingens betydning, også selv om flere kilder i form af f.eks. omtaler og erindringer er til

rådighed. Det er umuligt at få overblik over, hvilket indtryk stationsbybiblioteket gjorde på sine 70.000 besøgende, og hvor mange af de besøgende, der blev påvirket af udstillernes gode hensigter. Målt på omtale i samtidens aviser og tidsskrifter har både stationsbyen og biblioteket dog haft stor gennemslagskraft. Johan Skjoldborg skrev i Politiken: ”Hvilken Virkning vil denne Mønsterby ikke faa! Meget mere end 50 Bøger og 100 Taler.”⁶¹

Arkitekturhistorikeren Vilhelm Lorenzen, der senere selv i en periode var formand for Bedre Byggeskik, lagde i sin status over biblioteks- og forsamlingsbygningen vægt på, at der var tale om ”- et Anlæg, der var af særlig programmæssig karakter og paa dette vigtige, men arkitektonisk stærkt forsømte Omraade, søgte at slaa en Type an, der maatte have Udviklingsmuligheder for Fremtiden. Dette Bygningsanlæg var ogsaa Genstand for stor Interesse, og det tør haabes, at det ikke vil blive uden betydning for en god Gennemførelse af den almenkulturelle Idé, den var et Udtryk for.”⁶² Han anså forsamlings – og gymnastiksalen som hovedfløjen med biblioteket som sidefløj. Her noterede han ”det rolige Ovenlys, som er saa behageligt for Læsende.”⁶³ Han fremhævede desuden bygningens fremtræden som helhed: ”Som en offentlig Bygning er der tilstræbt en festligere Virkning af Bygningens Ydre ved efter gammel Tradition at lade Væggene staa i en gullig Farve med hvidskurede Gesimser og Vinduesindfatninger.”⁶⁴)

Tidsskriftet Architekten bragte flere omtaler, som især roste Stationsbyudstillingen som helhed.⁶⁵ I et i øvrigt kritisk indlæg om Stationsbyen i Architekten roste bygningshåndværker P. Slott særligt bibliotekslokalets indretning, idet han fremhævede de lyse farver og den harmoniske indretning: ”Hvilken Fryd at dvæle i denne dejlige lille Sal, lyst Fyrretræsloft, matgule Vægge, hvide Vinduer og Døre, mørkt inventar: der er en Harmoni og Hvile som intet andet Sted af Stationsbyens offentlige Lokaler.”⁶⁶

I bibliotekssammenhæng blev udstillingsbiblioteket omtalt flere gange i Bogsamlingsbladet. Her redegjorde Vilhelm Grundtvig grundigt for bibliotekets opbygning og udformning i en artikel, der svarede til den grønne pjece.⁶⁷ Redaktøren Jens Bjerre sammenfattede: ”Udstillingen (Biblioteket med Læsestue) har høstet mange

Lovord, og den fortjener det. Der er hyggeligt derinde, man føler sig hjemme, og man bliver let fortrolig med de Mænd, hvis Tanker staar paa Reolerne, Side om Side. Besøget har været ualmindelig stort, og Udstillingen har ikke været forgæves. Den vil sikkert mange Steder tjene som Mønster, og den vil uden Tvivl give Stødet til Oprettelse af en Del Bogsamlinger.”⁶⁸

I Vore Landsbybogamlinger fra 1912 beskrev bogsamlingspioneren Johannes Grønberg flere gange biblioteket med sine åbne hylde som forbillede for biblioteksindretning. Det var vigtigt, at der fandtes læsestuer for ”megen rodløs Ungdom, der trænger til et hyggeligt opholdssted, hvor den i Fritiden kan samles om oplysende, underholdende eller faglig Læsning.” Bibliotekets betydning understregedes med billeder og detaljerede oplysninger: ”Læsestuen var gjort hyggelig ved Vægbilleder, Kort, Gardiner og Blomster; og det var fornøjeligt at se, hvor flittigt den blev benyttet af Udstillingsgæster, ikke mindst af Børn. Stationsbyens Udstillingsbibliotek vandt almindelig Anerkendelse og Yndest som noget mønsterværdigt og seværdigt; og det har bidraget til at vække Opmærksomhed for Folkebogsamlingssagen.”⁶⁹

Desuden skrev Steenberg artikler i det norske For Folke- og Barnebogsamlinger⁷⁰ og det svenske Folkbiblioteksbladet.⁷¹ Steenberg inddrog også biblioteket med ledsagende billeder i sin foredragsvirksomhed. Den lokale presse refererede således et foredrag af Steenberg i Esbjerg i 1917: ”Professoren viste derefter gennem en Række fortræffelige Lysbilleder, hvor vidt man er naaet paa Biblioteksvæsenets Omraade i Amerika, men han havde ogsaa nogle Billeder fra Biblioteket i ”Stationsbyen” paa Landsudstillingen i Aarhus. Det lille interessante Bibliotek, der skulle vække Interesse rundt om i Landet, har foreløbig været Forbillede for Vejen bibliotek.”⁷²

Grundtvig gjorde status over Bibliotekssektionens virksomhed i forbindelse med J. Bergsøes store beretning.⁷³ Her kommenterede han både den særlige biblioteksudstilling, stationsbyens folkebibliotek og biblioteksundersøgelsen. Efter en grundig gennemgang fremhævede han især stationsbybibliotekets udadvendte og herunder internationale betydning: ”Biblioteket har ved flere Lejligheder og ikke blot ved Biblioteksmødet været besøgt af forskellige

Sagkyndige og andre særligt Interesserede, deriblandt ogsaa af flere udenlandske Biblioteksmænd. Det har fremdeles været Genstand for megen og, det tør siges, smigrende Omtale, ikke blot i Dagspressen, men ogsaa i til Dels illustrerede Artikler i adskillige udenlandske Bibliotekstidsskrifter.”⁷⁴

Johannes Magdahl Nielsen fik i 1911 til opgave at udforme forsamlingshuset og biblioteket Folkehjem i Aabenraa, der lå syd for den daværende landegrænse. Desuden kom Bedre Byggeskiks forædlede håndværkstradition til at præge en række af tyvernes biblioteksbyggerier som f.eks. Grenå fra 1921, Saksøbing fra 1923, Halvrømmen fra 1924 og Løgstør fra 1929. Også selve mønsterbogsamlingen blev brugt som inspiration. Udstillingsbiblioteket pegede frem mod Jørgen Banke og Harald Niensens forslag til forsamlingsgårde i tyverne og i mindre ambitiøs udgave mellemkrigstidens omrejsende mønsterbiblioteker i Döcker-telte på dyrskuer.

De fleste stationsbyer var dog allerede udbygget omkring 1909. En undtagelse var grænsebyen Padborg, der opstod ved den nye grænse mellem Danmark og Tyskland fra 1920 og fik status som ”den sidste stationsby”. Byplan og byggemåde lå i forlængelse af Stationsbyudstillingen med stationen, offentlige institutioner og handelsbygninger i centrum, omgivet af boligområder, næsten alle opført i røde mursten med hvide sprossede vinduer, inspireret af Bedre Byggeskik. Til den oprindelige byplan hørte også et selvstændigt bibliotek, som dog ikke blev opført. Til gengæld blev folkebiblioteket, der blev oprettet i 1929, ligesom på Stationsbyudstillingen indrettet som en del af forsamlingsbygningen ”Padborghus” i byens centrum.⁷⁵ I Steen Eiler Rasmussen og Knud H. Christiansens kendte aksiale konkurrenceforslag til byplan for Hirtshals fra 1919 var der derimod ikke planlagt nogen biblioteksbygning.

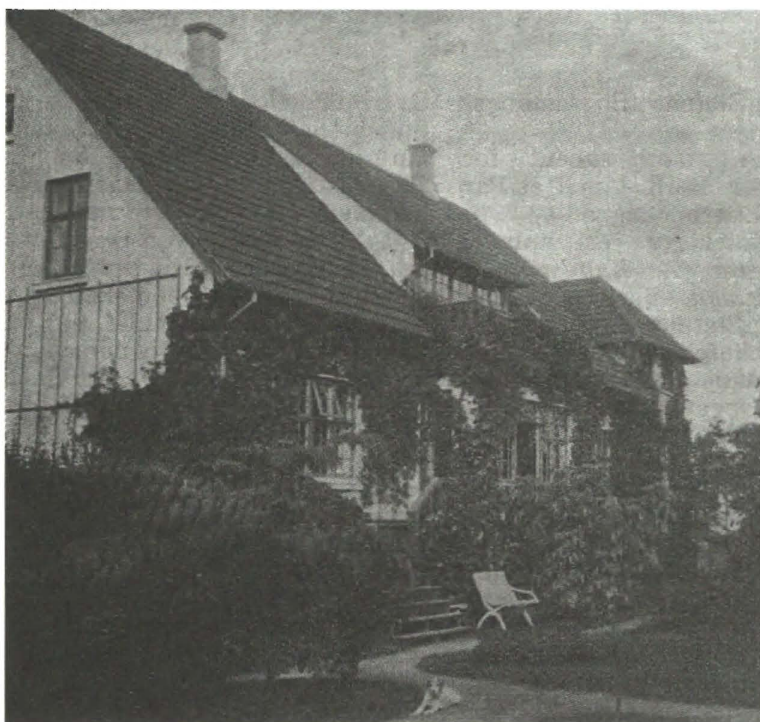
Vejen Bibliotek

Fig. 10. Bogsamlingsbladet bragte i 1916 dette fotografi af Vejen Bibliotek i den ombyggede villa med have. Som forbilledet på Stationsbyudstillingen i Århus havde både bibliotekets ydre og indre et hjemligt præg.

Oprettelsen i 1916 af et nyt folkebibliotek i stationsbyen Vejen i det sydlige Jylland var direkte inspireret af et besøg på Landsudstillingen. Korn- og foderstofdirektør P. Lauridsen og hans hustru Anna havde besøgt Stationsbyens Folkebibliotek, og som mæcener skænkede de sognerådet i Vejen et bibliotek med 2000 bind. Jørgen Banke skrev i sine erindringer: "Da Købmand, Direktør P. Lauridsen, Vejen, var paa Aarhusudstillingen 1909 sammen med sin Hustru, fik han efter Besøget i Stationsbiblioteket følgende vækkende Ord af hende: "Naar du faar Raad til det, Peter, skal du forære Vejen et saadant Bibliotek.""⁷⁶ Vejen var i disse år en voksende handelsby nær den daværende grænse. Byen lå samtidig i nærheden af Askov Højskole, som familien Lauridsen havde været med til at oprette. Desuden havde byen et aktivt foreningsliv. Biblioteket blev oprettet i en centralt beliggende villa, og ved indretningen lagde man netop vægt på at skabe en hjemlig stemning. Både ved indretning og bogvalg var Statens Bogsamlingskomité taget med på råd. Komitéen var repræsenteret af den senere biblioteksdirektør Thomas Døssing.⁷⁷

I forbindelse med indvielsen af Vejen Bibliotek gjorde Thomas Døssing status over betydningen af Stationsbyudstillingen i tidsskriftet *Bogvennen*: ”Som Stationsbyen i det Hele blev også Biblioteket en stor Succes. Det virkede i Udstillingstiden som et levende Bibliotek, blev stærkt benyttet, og Tusinder af Mennesker fra hele Landet saa det og blev begejstrede.”⁷⁸ Men Døssing fortsatte mistrøstigt: ”Udstillingen endte, og Folk rejste Hjem og byggede videre på vore skønhedsforladte Stationsbyer, og også Biblioteket blev tilsyneladende glemt.”⁷⁹ Som H.O. Lange så også Døssing biblioteket som samfundets frelsende institution, som der i høj grad var brug for i en tid med social forandring: ”Faa Steder trænges der saa stærkt til et Bibliotek som i Stationsbyerne. Disse ”Nybyggerkolonier” har endnu ikke fundet deres Form, Befolkningen er løsrevet fra sit gamle Niveau, og det Liv, der leves, har ofte Tilfældighedens og Kedelighedens Præg som selve Bebyggelsen. Særlig Ungdommen er ilde stedt. For de unge, der savner et Hjem, er Kroen ofte det eneste Tilflugtssted, og Togets Ankomst en af Tilværelsens Variationer. I Stationsbyerne vil et Folkebibliotek og særlig den offentlige Læsestue være et uvurderligt Gode – til god Underholdning i ledige Timer, til aandelig Berigelse og til Dygtiggørelse for det praktiske Liv. Det virker da lidt nedslaaende, at Udstillingsbiblioteket ikke har fået en Mængde Efterligninger rundt om i vort saa højt oplyste Land. Men nu vil de muligvis komme. Thi nu ligger der, ikke i en konstrueret By, men i Vejen Stationsby et fuldt moderne indrettet Folkebibliotek.”⁸⁰

Vejen Bibliotek repræsenterede således virkeliggørelsen af idealet fra Stationsbyudstillingen, også selv om biblioteket ikke blev nyopført eller bygget sammen med et forsamlingshus. Biblioteket blev indrettet af arkitekten M. Joensen fra Odense i en centralt beliggende villa med en smuk have lige ved jernbanestationen. Omgivelser og beliggenhed mindede således om Stationsbyens Folkebibliotek. Tilsvarende lagde man ved indretningen vægt på efter givernes ønske at skabe et hjemligt præg, der kom til udtryk ved solide egetræsmøbler, kamin og gode malerier på væggene. Biblioteket var delt op i fem ”stuer”. I avisstuerne var der borde til brætspil, og diskret samtale var tilladt. Dermed fik disse to stuer ”tillige

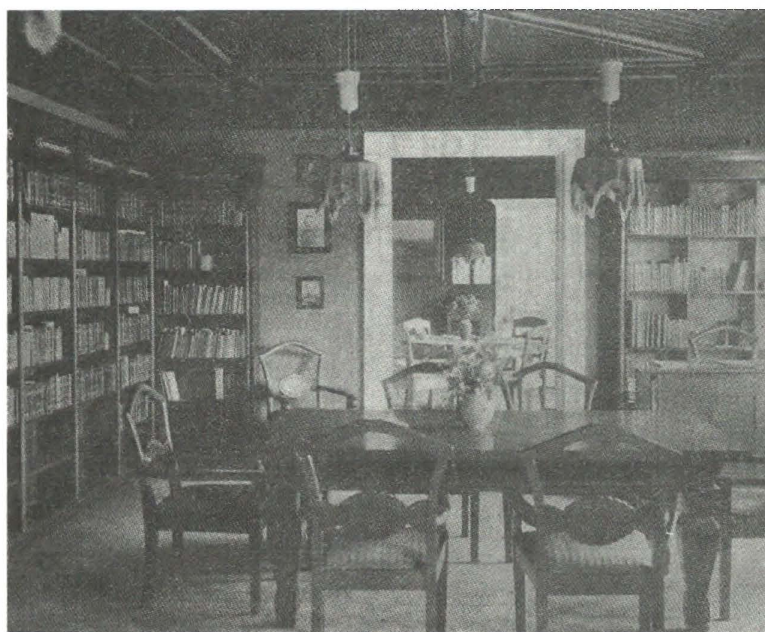


Fig. 11. To "Stuer" i Vejle Bibliotek med "Bibliotekarens Plads" til højre uden præg af skranke.

noget af Karakteren af en Klub".⁸¹ I biblioteksstuerne var opstillet skønlitteratur, børnebøger og oplysende litteratur. En bred karnap optoges af en bænk med hynder og små borde foran. På kaminen stod en buste udført af billedhuggeren Hansen Jacobsen fra Vejle, og på væggene hang billeder af danske forfattere. Endelig var der en skrivestue, ligeledes udsmykket med danske malerier. Biblioteket var åbent eftermiddag og aften og om søndagen tillige om formiddagen. Med sin gedigne og tætte møblering med mange siddepladser var Vejle som type eksempel på biblioteket som "hjem".

Døssing sluttede sin omtale: "Oprettelsen af Vejle Bibliotek er en stor Begivenhed i de danske Folkebibliotekers Historie. Man har ikke villet slippe så nemt saa muligt fra det, men paa ethvert Punkt har man søgt at naa det bedste. Alle, der arbejder for og er interesserede i Bibliotekssagens Vækst, vil være Direktør Lauridsen og hans Frue taknemmelige. En bedre Reklame kunde Folkebibliotekerne ikke ønske sig."⁸²



Fig. 12. Kort over ny- og ombyggede stationsbiblioteker i mellemkrigstiden med koncentration omkring Vejen.

Danmarks Biblioteksforenings første årsmøde i 1920 holdtes i Vejen, dels på grund af nærheden til Sønderjylland, dels på grund af "mønsterbiblioteket". Også den senere bibliotekskonsulent Jørgen Banke understregede i sine erindringer betydningen af Vejen Bibliotek som et "smukt og praktisk" forbillede. Biblioteket indgik i hans foredragsvirksomhed: "Det var ogsaa en stor Oplevelse for mig at komme med til Indvielsen af dette Bibliotek, der fik stor betydning for min fremtidige Agitation. Nu behøvede jeg ikke længere at henvise til Amerika. Nu kunne jeg vise Lysbilleder fra Vejen. Det smittede alle Stationsbyer mellem Vejen og Esbjerg, der fik hver sit."⁸³ I 1923 udgav Banke teksten til sine lysbilledforedrag. Af foredragets 48 billeder stammede 4 fra biblioteket i Vejen med følgende ledsagende tekst: "Biblioteket er saa smukt og stilfuldt udstyret, at det danner en Seværdighed for Besøgende i Vejen. Der er fuldt Hus hver Aften af en videbegærlig Ungdom og af gamle, der vil have det hyggeligt med en Avis eller en Bog."⁸⁴

Perspektivering

I et større perspektiv var Stationsbyudstillingen med folkebibliotek og forsamlingsbygning et forsøg på at skabe en ny kulturel identitet, som skulle forene tradition og modernitet i en tid med store samfundsmæssige forandringer. Folkebiblioteket skulle være med til at forene "alle gode Kræfter" og som "aandelig Lysstation" være åbent for alle.

Udstillingsbiblioteket og biblioteket i Vejen markerede biblioteksbevægelsens og dermed biblioteksbyggeriets og biblioteksindretningens øgede betydning allerede i årene forud for vedtagelsen af den nye bibliotekslov i 1920. Landsudstillingens Bibliotekssektion var udgangspunkt for den første biblioteksundersøgelse og for indkaldelsen af det første samlede danske biblioteksmøde. Mødet fandt sted i Stationsbyudstillingens forsamlingsbygning og fik afgørende betydning for den kommende udvikling af dansk biblioteksvæsen. Steenbergs og Langes indlæg pegede frem mod åbningen af biblioteksrummet og en ny sammenhængende biblioteksstruktur. Udstillingsbiblioteket indgik i den første biblioteksundervisning og var

model for indførelsen af åbne hylder. 1909 er biblioteksbevægelsens vigtige år. 1920 er bibliotekslovens år.

I sine to jubilæumsartikler med titlen "Landsudstillingen i Århus 1909 var H.O. Lange – men var også andet" placerer biblioteks-konsulent Sven Plovgaard da også Landsudstillingen som en af fire milepæle i dansk bibliotekshistorie: 1) Folkebibliotekernes optagelse på finansloven 1882/83, 2) Landsudstillingen i Århus 1909, 3) Vedtagelsen af den første bibliotekslov 1920 og 4) Biblioteksloven af 1964.⁸⁵

Det er vanskeligt at afgøre, hvem der fik hvilke ideer først, men ansvarsfordelingen er efter al sandsynlighed den, at Grundtvig tidligt var med i Landsudstillingens komité-arbejde, at Erling Stensgård så muligheden for at placere biblioteksudstillingen som en del af den planlagte stationsbyudstilling, og at Grundtvig og Steenberg i fællesskab videreudviklede ideerne om selve indretningen af biblioteket. Hack Kampmann foreslog en fælles bygning for bibliotek og forsamlingshus. Nærmest kommer nok tidsskriftet *Architekten* i sin kommentar til samtidens diskussioner af ophavsret: "Tanken laa i Luften."⁸⁶

Udstillingsbiblioteket fik direkte betydning for indretningen af biblioteket i Vejen. I mellemkrigstiden blev der bygget eller indrettet biblioteker i en lang række stationsbyer, i øvrigt med særlig koncentration omkring Vejen. Endnu større betydning fik udstillingsbiblioteket måske som modelbibliotek for indretningen med åbne hylder, således som både Grundtvig og Steenberg argumenterede for, men denne virkning er vanskeligere at dokumentere.

Som udadventt oplysningsprojekt fra pionerperioden i forholdet 1:1 var det arbejdende udstillingsbibliotek – yderligere bygget sammen med forsamlingshuset som "kulturcentrum" – en nyskabelse også i international sammenhæng og fortjener af den grund særlig interesse i en periode, hvor anglo-amerikanske forbilleder dominerede.

Endelig pegede dette første danske "kulturcentrum" frem mod Jørgen Bankes og Harald Niensens forslag til en kommunal forsamlingsgård med bl.a. kommunekontor og bibliotek fra 1925, mellem-

krigstidens omrejsende mønsterbiblioteker og ikke mindst de langt større kulturelle byggerier fra det 20. århundredes anden halvdel, hvor biblioteker på mange forskellige måder er indgået i kulturcentre og kulturhuse.

NOTER

1. Allerede i 1913 blev Landsudstillingen dokumenteret af dens intendant, postinspektør J. Bergsøe i Beretning om Landsudstillingen i Aarhus 1909, Aarhus, 1913. Heri findes også Vilhelm Lorenzens gennemgang af Stationsbyen paa Landsudstillingen i Aarhus 1909 i afsnittet Specielle Beretninger, s. 1-48. Denne er desuden udgivet som selvstændig publikation i 1909. Leuning Borch udgav et lille hæfte om Stationsbyen uden sidetal: Leuning Borch: Stationsbyen. Landsudstillingen i Aarhus 1909, Aarhus, 1909. I anledning af udstillingens 75 års jubilæum udkom Landsudstillingen 1909-1984. Århus, 1984 samt bibliotekskonsulent Sven Plovgaards todelte artikel Landsudstillingen i Århus 1909 var H.O. Lange – men var også andet i DF-Revy, 1984:10 og 1985:1. Desuden er udstillingsbiblioteket behandlet som bygningsmanifest i Nan Dahlkild: Biblioteket på Landsudstillingen i Århus 1909. Et arkitektur- og kulturpolitisk bygningsmanifest i: Bibliotek och arkitektur. Red. af Magdalena Gram, Stockholm, Arkitekturmuseet, 2002, s. 42-49.
2. Både i forbindelse med Landsudstillingens stationsbyudstilling og den specifikke biblioteksudstilling var der diskussion om ophavsretten til ideerne: ”Der har været Uenighed om, hvem der var Ophavsmand til Planen om Stationsbyen ved Landsudstillingen; der nævnes flere Fædre, endog en enkelt Moder. Dette kan nu i og for sig være ret ligegyldigt: Tanken laa i Luften, den blev greben med Begejstring, kæmpede sig igennem alle de utallige Vanskeligheder, der optaarnede sig, blev til den Virkelighed, vi alle kender og blev – en Succes.” Architekten, 1909-10, s. 1.
3. Vilh. Lorenzen: Stationsbyen på Landsudstillingen i Aarhus 1909, Aarhus, 1909/1913, s. 22.
4. Leuning Borch: Stationsbyen. Landsudstillingen i Aarhus 1909, Aarhus, 1909.
5. Lorenzen, 1909/1913, s. 20.
6. Kai Friis Møller: Victoria Regia eller den store udstilling i Krystalpaladset 1851, København, Det Berlingske Bogtrykkeri, 1950, planche IX og X.
7. Hjördis Kristenson: Skolhuset. Idé och form, Lund, Signum, 2005, s. 77-79.
8. Rigsarkivet. Arkivnr. 2073. Pakke 10. Vilh. Grundtvig benyttede i sin korrespondance små bogstaver og nordisk bolle-å
9. RA. Arkivnr. 2073. Pakke 10.

10. RA. Arkivnr. 2073. Pakke 10.
11. RA. Arkivnr. 2073. Pakke 18.
12. Fra Bispetofte til Bjerget. Red. af Ejgil Søholm og Karl V. Thomsen, Århus, Universitetsforlaget i Aarhus, 1977, s. 27 og 30-31.
13. RA. Arkivnr. 2073. Pakke 10.
14. RA. Arkivnr. 2073. Pakke 10. End ikke julefreden kunne sænke sig over striden. Den 25. december skrev Grundtvig til Steenberg: "Foruden en venlig julehilsen til Dem og Deres sender jeg Dem vedlagt til gennemsyn et slags "julehæfte" for biblioteksfolk; jeg håber at få det færdigtrykt i 1909. Da Stensgård på forskellig måde har været mig behjælpelig dermed, har jeg nævnt ham som medredaktør. Også De bør da med. I manuskriptet til stykket om folkebiblioteket havde Stensgård som slutning føjet flg. passus: "men at den må have åbnet manges øjne for den sandhed, at – som det hed i en avisartikel, hvori tanken i sin tid fremsattes, – "til en mønsterby hører et folkebibliotek."" Denne slutning strøg jeg. Bør artiklen i "Jysk Morgenblad" nævnes, og da hvorledes? Jeg vil bede Dem velvilligst afgøre dette spørgsmål og ev. stille bestemt forslag."
15. RA. Arkivnr. 2073. Pakke 10.
16. Andr. Sch. Steenberg: Folkebogsamlinger, Aarhus og København, Jydsk Forlags-Forretning, 1900. s. 50-51.
17. Andr. Sch. Steenberg: Vore folkelige Bogsamlinger, København, Gyldendalske Boghandel, 1912, s. 20.
18. RA. Arkivnr. 2073. Pakke 10.
19. RA. Arkivnr. 2073. Pakke 10.
20. RA. Arkivnr. 2073. Pakke 10.
21. Lærebog i Biblioteksteknik, København, H. Hagerups Forlag, 1922, s. 130-174.
22. RA. Arkivnr. 2073. Pakke 10.
23. RA. Arkivnr. 2073. Pakke 10.
24. RA. Arkivnr. 2073. Pakke 10.
25. Johannes Grønberg: Forsamlingsbygning og Folkebogsamling i: Søndagsbladet, 1909-10, s. 8. Perspektivet også påpeget i: Poul Siersbæk Christensen og Carsten Nicolaisen: Åbent hus, København, Danmarks Biblioteksskole, 1990, s. 9.
26. Lorenzen, 1909/1913, Tegning C.
27. Knud Millech i Weilbachs Kunstnerleksikon, 1949.
28. Karin Kryger i Weilbach. Dansk Kunstnerleksikon, 1995.
29. Vilh. Lorenzen: Stationsbyen på Landsudstillingen i Aarhus 1909, Aarhus, 1909/1913, s. 15.
30. Bergsøe, 1913, s. 247.
31. Grundtvig, Vilh.: Stationsbyens Folkebibliotek, Aarhus, 1909, s. 9.

32. Grundtvig, 1909, s. 3.
33. Grundtvig, 1909, s. 8.
34. Grundtvig, 1909, s. 8.
35. RA, Arkivnr. 2073, Pakke 10.
36. Sigurd Müller: Nordens Billedkunst, København, Frem, Gyldendalske Boghandel, Nordisk Forlag, 1905, s. 223.
37. Steenberg, 1912, s. 19.
38. Mogens Iversen: Bibliotekar-Uddannelserne i Danmark 1918-1978, København, Danmarks Biblioteksskole, 1982, s. 9.
39. RA, Arkivnr. 2073, Pakke 14.
40. RA, Arkivnr. 2073, Pakke 14.
41. RA, Arkivnr. 2073, Pakke 14.
42. Bogsamlingsbladet, 1911-12, s. 131-134.
43. Bogsamlingsbladet, 1911-12, s. 132-134.
44. RA, Arkivnr. 2073, Pakke 13. Undersøgelsens materiale gør det muligt at foretage detaljerede nedslag i enkelte bogsamlingers eller læseforeningers historie.
45. Svend Dahl: Dansk Biblioteksfører, København, J.L. Lybeckers Forlag, 1915.
46. Dahl, 1915, s. VI.
47. Bogens Verden, 1919-20, s. 273-275.
48. Beretning om det 1. almindelige danske Biblioteksmøde, Aarhus, 1909. Mødets betydning er uddybet i H. Hvenegaard Lassen: De danske folkebibliotekers historie, København, 1962, s. 119-124 og i Martin Dyrbye m.fl.: Det stærke folkebibliotek, København, Danmarks Biblioteksforening og Danmarks Biblioteksskole, 2005, s. 54-56. Se også Martin Dyrbyes artikel i denne årbog.
49. Bergsøe, 1913, s. 194-196.
50. H. Hvenegaard Lassen: De danske folkebibliotekers historie, København, 1962, s. 120.
51. H.O. Lange.: Bibliotekssagen uden for København. Bibliotekarforeningens Smaaskrifter I, København, Høst & Søn, 1909, s. 6.
52. Lange, 1909, s. 6.
53. Valfrid Palmgren Munch-Petersen: Biblioteker og Folkeopdragelse. Indtryk fra en Studierejse i de forenede Stater i Nordamerika, København, J.L. Lybeckers Forlag, 1916, s. 82-83.
54. Steenberg, 1900, s. 25.
55. Beretning om det 1. almindelige danske Biblioteksmøde, 1909, s. 6.
56. Beretning om det 1. almindelige danske Biblioteksmøde, 1909, s. 8.
57. Beretning om det 1. almindelige danske Biblioteksmøde, 1909, s. 8.
58. Grundtvig, 1909, s. 9.
59. Leuning Borch: Stationsbyen. Landsudstillingen i Aarhus 1909, Aarhus, 1909.

60. En sammenligning af H.O. Langes og den tyske sociolog Georg Simmels storbykritik findes i Nan Dahlkild: Åbningen af biblioteksrummet – de formative år i danske folkebibliotekers arkitektur i det 20 århundredes første halvdel. Ph. D. afhandling, Danmarks Bibliotekskole, 2006, s. 106-109.
61. Politiken 21.6.1909. Citeret fra Architekten, 1909-10, s. 4.
62. Lorenzen, 1909/1913, s. 14.
63. Lorenzen, 1909/1913, s. 15.
64. Lorenzen, 1909/1913, s. 15.
65. Architekten, 1909-10, s. 1-4 og 9-13.
66. P. Slott: Stationsbyen i: Architekten, 1909-10, s. 29-32.
67. Bogsamlingsbladet, 1909-10, s. 17-21.
68. Bogsamlingsbladet, 1909-10, s. 41.
69. Johannes Grønberg: Vore Landsbybogsamlinger, København, Udvalget for Folkeoplysnings Fremme/Gad, 1912, s. 79. (48) Grundtvig, 1909, s. 9.
70. Steenberg, Andr. Sch.: Folkebiblioteket paa Landsudstillingen i Aarhus i: For Folke- og Barnebogsamlinger, III, Okt. 1909.
71. Folkebiblioteket paa Landsudstillingen i Aarhus i: Folkebiblioteksbladet, VII, 1909:4.
72. Jørgen Banke: Esbjerg Folkebiblioteks Historie, Esbjerg, 1947, s. 50.
73. Grundtvig i Bergsøe, 1913, s. 73-75. Redegørelsen bygger videre på Bogsamlingsbladet, 1909-10, s. 98-100 og Bogsamlingsbladet, 1911-12, s. 131-134.
74. Grundtvig i Bergsøe, 1913, s. 74-75.
75. Carsten Porskrog Rasmussen: Vækst og virke ved grænsen, Aabenraa, Institut for Grænseregionsforskning, 1992, s. 47-57.
76. Jørgen Banke: Oplevelser og Overvejelser Bd. 2, København, Grønholt Pedersens Forlag, 1946, s. 117.
77. Banke, 1946, s. 117.
78. Thomas Døssing: Vejen Bibliotek i: Bogvennen, 1916:3, s. 103.
79. Døssing, 1916, s. 103.
80. Døssing, 1916, s. 103.
81. Bogsamlingsbladet, 1916, s. 143.
82. Døssing, 1916, s. 105.
83. Banke, 1946, s. 117.
84. Jørgen Banke: Vore offentlige Biblioteker og deres Virksomhed. Tekst til Foredrag med 48 Lysbilleder af Jørgen Banke, København, V. Richters Forlag, 1923, s. 14.
85. Sven Plovgaard: Landsudstillingen i Århus 1909 var H.O. Lange – men også andet i: DF-Revy, 1984:10, s. 207.
86. Architekten, 1909-10, s. 1.

ILLUSTRATIONER:

- Fig. 1. Vilh. Lorenzen: Stationsbyen på Landsudstillingen i Aarhus 1909, Aarhus, 1909/1913, Tegning C.
- Fig. 2. Lorenzen, 1909/1913, Tegning A.
- Fig. 3. Beretning om Landsudstillingen i Aarhus 1909 ved J. Bergsøe, Aarhus, 1913, s. 181.
- Fig. 4. Hjördis Kristenson: Skolhuset. Idé och form, Lund, Signum, 2005, s. 78.
- Fig. 5. Fra Bispetofte til Bjerget. Red. af Ejgil Søholm og Karl V. Thomsen, Århus, Universitetsforlaget i Aarhus, 1977, s. 30.
- Fig. 6. Lorenzen, 1909/1913, Tegning X.
- Fig. 7. Grundtvig, Vilh.: Stationsbyens Folkebibliotek, Aarhus, 1909, s. 13.
- Fig. 8. Udsnit af Johannes Magdahl Nielsens arbejdstegning i Samlingen af Arkitekturtegninger, Danmarks Kunstbibliotek.
- Fig. 9. Grundtvig, 1909, s. 7.
- Fig. 10. Bogsamlingsbladet, 1916, s. 144.
- Fig. 11. Bogsamlingsbladet, 1916, s. 144.
- Fig. 12. Kort fra Niels Jensen: Jernbaner, Clausens Forlag, Aschehoug, København, 1970. s. 120-121 med indtegning af mellemkrigstidens stationsbiblioteker.