

MED »NORDISK MARITIMHISTORISK  
ARBEJDSGRUPPE«  
hos Christian Madsen i Lynæs

Af

OLE CRUMLIN-PEDERSEN

*Både forfatteren og Christian Nielsen var medlemmer af den »Nordiske maritimhistoriske arbejdsgruppe«, der var aktiv med feltarbejde i årene 1964-67. Artiklen giver indtryk af det udbytterige feltarbejde hos bådebygger Christian Madsen, Lynæs, i sommeren 1964.*

I sommeren 1964 fik bådebyggeren Christian Madsen i Lynæs uanmeldt besøg af en hel deputation af nysgerrige personer. Det var Henning Henningsen og Christian Nielsen fra Handels- og Søfartsmuseet, Olof Hasslöf fra Sjöhistoriska museet i Stockholm og Nils Nilsson fra »Kulturen« i Lund, der sammen med denne artikels forfatter blev bragt til det gamle bådebyggeri ved stejlepladsen oven for havnen i Lynæs af lokalhistorikeren Carl Petersen, Gilleleje. Bedre end nogen anden kendte Carl Petersen til de folk på den nordsjællandske kyst, der havde forbindelse med fiskeriet og bådebyggeriet, og det var disse folk, som deputationen var draget ud for at møde.

Baggrunden herfor var Knud Klems ønske om, at de mange danske bådtyper, som Christian Nielsen havde opmålt i årene forud, blev nærmere beskrevet, så tegninger og beskrivelser kunne udgives som en samlet publikation i museets skriftserie. Hertil manglede der materiale, der kunne supplere Christian Nielsens mange opmålinger, for kun i enkelte tilfælde var der indsamlet baggrundsmateriale i form af optegnelser, arkivalier eller ældre fotografier omkring de forskellige bådtyper. Godt nok var Christian Nielsen et omvandrende leksikon, der huskede utroligt mange af de historier, han undervejs havde hørt, om de enkelte både, men ligeså let Christian Niel-

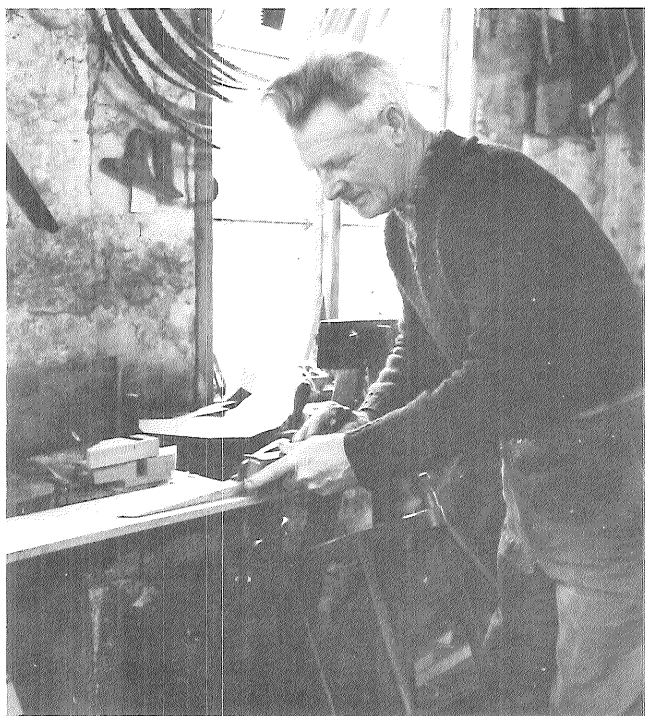


Fig. 1: Bådebygger Chr. Madsen i arbejde i sit værksted. Fot. N. Nilsson, august 1964. *Christian Madsen in his boatyard. Photo: N. Nilsson, August 1964.*

sen havde til blyanten, når en båd skulle måles op, ligeså svært havde han til pennen, når sådanne oplysninger skulle prentes ned. Og var det egentlig hans opgave at samle den slags oplysninger - dem kunne man vel alligevel aldrig stole helt på? Med sin egen baggrund i en bådebyggerfamilie, hvor arbejdet prægedes af et åbent sind for mulighederne for forbedringer og fornyelser af de traditionelle Fejø-bådtyper, specielt åledrивkvaserne<sup>1</sup>, havde Christian Nielsen et godt øje for de særpræg, han på sine opmålingsrejser fandt ved bådene fra forskellige dele af landet. Det, der trængte sig på som opgave, var for ham primært at registrere denne rigdom i former og detaljer. Mange ældre bådtyper var allerede forsvundet fra kysterne,

af andre var kun få eksemplarer tilbage, mens nye typer dukkede op og ændredes i en stadig vekselvirkning med teknikken og samfundets udvikling. Alene for at kunne lave sine opmålinger måtte Christian Nielsen afklare mange spørgsmål. - Hvilke bådtyper skulle opmåles? - De ældste, de almindeligste, de mest velformede? - Hvilken detaljeringsgrad skulle de tegnes med? - Hvordan skulle en båd tegnes, når noget var opmålt, andet baseret på mundtlige oplysninger?

Christian Niensens læremester på opmålingsarbejdet var Knud E. Hansen, der var skibsteknisk konsulent for museet i årene fra 1944 til sin død i 1960. Med ham havde Christian Nielsen mange gode drøftelser om opmålings- og tegnearbejdets udførelse. På dette tidspunkt var det lidt af et pionérarbejde at lave disse opmålinger, og der var ikke mange forbilleder at støtte sig til. Sammen udviklede de to en relativ enkel og sikker opmålingsmetode, som Christian Nielsen beskrev i en artikel i museets årbog 1958<sup>2</sup>. De færdige tegningssæt udformedes i nær overensstemmelse med den tegningstradition, der er udviklet inden for skibsbyggeriet og overtaget til brug ved de bådebyggerier, hvor ingeniørers og yachtkonstruktørers virke har sat sig spor. I overensstemmelse hermed arbejdede Christian Nielsen utrætteligt med målesnor og tommestok på at fæste det på papiret, der kunne måles og tegnes.

Da jeg i 1962 som nytiltrådt skibsteknisk konsulent ved museet blev bedt om at bistå med at bringe Christian Niensens opmålinger på tryk, lå der altså et stort antal tegningssæt af bådtyper, der i det store og hele gav en repræsentativ dækning for danske bådtyper mellem 1900 og 1930. Der var ikke meget at føje til for en tekniker - men nok så meget at tage fat på for en etnolog. Hvordan skulle en sådan opgave bedst gribes an? Svaret herpå var at hente på den anden side af Sundet hos førsteintendent Olof Hasslöf fra Sjöhistoriska museet i Stockholm, der havde disputeret på en afhandling om Bohusläns fiskeri og siden i en årrække drevet systematiske studier i bådebyggeriets teknik og historie ved en kombination af feltarbejde og arkivstudier<sup>3</sup>. Han var nu i sit arbejde kommet til Skåne og Halland, hvor et nært samarbejde var kommet i stand med amanuens

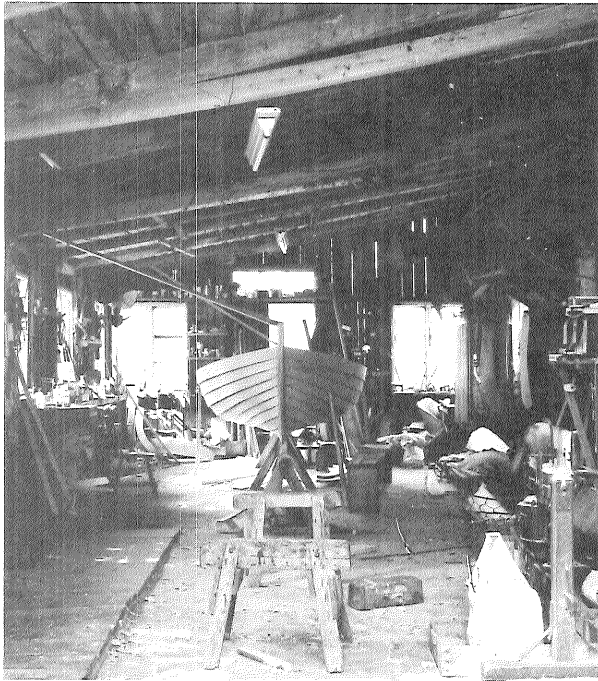


Fig. 2: En Lynæsjoelle under bygning i Christian Madsens værksted. Fot. N. Nilsson, august 1964. *A boat of the Lynæs type under construction in Madsen's boatyard. Photo: N. Nilsson, August 1964.*

Nils Nilsson fra Lund og landsantikvarie Ingemar Atterman fra Karlskrona. Hvad var da mere nærliggende end at følge med i dette arbejde for at få indblik i feltarbejdets teknik og for at kunne bearbejde indtryk undervejs. Heldigvis blev forslaget positivt modtaget af vores svenske kolleger, der var meget interesseret i denne kontakt og i muligheden for at udvide erfaringsfeltet til denne side af Sundet.

Resultatet heraf blev bl.a. en årrækkes feltarbejder, i 1964 i Halland, på Sjælland og Fyn, i 1965 i Jylland og i 1966 og 1967 i Norge. Kredsen var hurtigt blevet udvidet til også at omfatte nogle af vore norske kolleger, først arkæologen, konservator Arne Emil Christensen fra Universitetets Oldsaksamling i Oslo, siden tillige etnologer-

ne Kari Helmer-Hansen og Britt Berggren, ligeledes fra Oslo. Denne tværfaglige gruppe af flere etnologer, en folkemindeforsker, en arkæolog, en ingeniør og en bådebygger havde gensidigt megen glæde af samarbejdet og af den fælles bearbejdelse af indtrykkene fra feltarbejdet. For at disse indtryk kunne komme andre end den snævre kreds til gode, blev der i feltarbejdssæsonen 1965 indlagt et »arbejds-møde« på Løkken Vejkro i Vendsyssel, hvortil repræsentanter fra de øvrige skandinaviske søfartsmuseer blev indbudt. Denne idé at lade søfartsmuseernes folk komme sammen i et par dage for at drøfte fælles faglige spørgsmål under afslappede former slog i øvrigt an, og er siden videreført direkte i de nordiske søfartsmuseers regie som en sammenkomst hvert andet eller tredje år i et af de nordiske lande - og stadig under betegnelsen »arbejds-møde«.

Det var vel egentlig først efter, at årene med de fælles feltarbejds-sæsoner var slut, at gruppen fik navnet: »Nordisk maritimhistorisk arbejdsgruppe«. Anledningen hertil var udgivelsen af værket »Sømand, fisker, skib og værft: Introduktion til maritim etnologi«<sup>4</sup>, hvori gruppens medlemmer belyste forskellige sider af skibs- og bådebyggeriets historie samt sømandslivet og det maritime næringsliv og kilderne hertil. Hovedkraften heri var Olof Hasslöf, der i 1968 var blevet knyttet til Institut for europæisk etnologi ved Københavns Universitet, og som var den drivende kraft bag bogens tilblivelse, såvel som han havde været det bag feltarbejds-sæsonerne.

Der kom således gang i en meget frugtbar udvikling, da denne kontakt til Olof Hasslöf blev sluttet i 1963-64 ud fra ønsket om en kommenteret udgivelse af Christian Nielsens opmålinger. Da bogen »Danske bådtyper - opmålt og beskrevet af Christian Nielsen«<sup>5</sup> udkom i 1973 var det dog ikke en af arbejdsgruppens medlemmer, der stod for den tekstmæssige redaktion, men en af Hasslöfs studenter fra Instituttet i Brede, Palle Christiansen. Han var selv udlært som bådebygger, men hans interesse for etnologien bragte ham til universitetet på dispensation (da han ikke havde studentereksamen), en tillid som Palle Christiansen kvitterede for ved at afslutte sit studium i 1975 med en guldmedaljeafhandling.

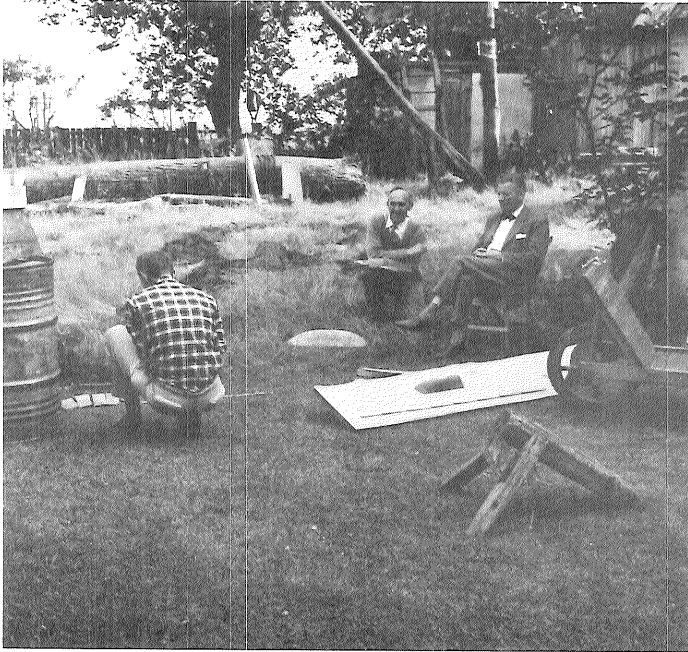


Fig. 3: Tre af arbejdsgruppens medlemmer igang med registreringen af halvmodeller. Til højre Olof Hasslöf, i midten Christian Nielsen og til venstre Ole Crumlin-Pedersen. Fot. N. Nilsson, august 1964. *Three members of the work group recording half-models. From left to right: Ole Crumlin-Pedersen, Christian Nielsen and Olof Hasslöf. Photo: N. Nilsson, August 1964.*

Men hele dette perspektiv kendte vi ikke noget til, da det første besøg hos bådebygger Chr. Madsen i Lynæs fandt sted den 6. august 1964. Efter en kort forklaring om formålet med besøget, hvortil alle bidrog mere eller mindre, tog Olof Hasslöf fat på at udspørge Chr. Madsen om den bådebyggervirksomhed, som Madsen-familien havde drevet i flere generationer på stedet. Spørgsmålene var af en sådan art, at Chr. Madsen ikke kunne være i tvivl om, at udspørgeren havde en betydelig viden om bådebyggeriets teknik. Men alligevel bad han om svar på mangt og meget, som han vel kendte i for-

vejen, eller stillede spørgsmål, som om han ikke troede på de svar, han lige havde fået. På os, der var uvant med Olof Hasslöfs dybdybende interview-teknik, gjorde denne udspørgen et stærkt indtryk, på Christian Nielsen så stærkt, at han måtte finde sig noget andet at tænke på, så han gik igang med at opmåle værkstedet.

Nils Nilsson nedtegnede, hvad Chr. Madsen kunne berette som svar på de mange spørgsmål fra Hasslöf - svagt sekunderet af gruppens øvrige medlemmer. Senere gennemfotograferede han værkstedet og bygningerne, mens gruppens øvrige medlemmer sammen med Chr. Madsen gennemgik det lidt, der fandtes af halvmodeller og tegninger, som havde været anvendt ved byggeriet af de utallige op til 14-15 m lange Lynæs både, der var udgået herfra.

Som eksempel på den bådebygningstradition, hvor tegninger, konstruktionsmodeller og skabeloner repræsenterer et sent element, var dette sted velegnet. Derfor havde det særlig interesse at studere tegningsmaterialet fra dette bådebyggeri, hvor vi har nærmere oplysninger om tegningernes brug i modsætning til så mange andre tegningssamlinger, der er overleveret os uden nærmere forklaring. I bilag 1 er derfor gengivet en registrant, der udarbejdedes efter dette studiebesøg i forbindelse med, at Handels- og Søfartsmuseet overtog materialet.

Udskrifterne af optegnelserne fra de dage, som arbejdsgruppen tilbragte hos Chr. Madsen, fylder 54 maskinskrevne sider. Her behandles især i detaljer de mange vanskeligheder, der er forbundet med klink- og kravelbygningsteknikken og med problemet at nå frem til den ønskede form på skroget, men også andre spørgsmål, bl.a. om skikke og overtro forbundet med byggeriet, blev berørt. Hertil kommer over 100 fotos fra værkstedet og Christian Niensens opmålinger af værftets bygninger.

Chr. Madsen benyttede lejligheden til at overdrage Handels- og Søfartsmuseet forskellige værktøjer, herunder værftets samling af 19 forskellige høvle, der ikke mere var i brug, foruden bestanden af tegninger og halvmodeller. Der blev herved sikret et omfattende materiale fra dette bådebyggeri for eftertiden, ikke blot som stumme gen-

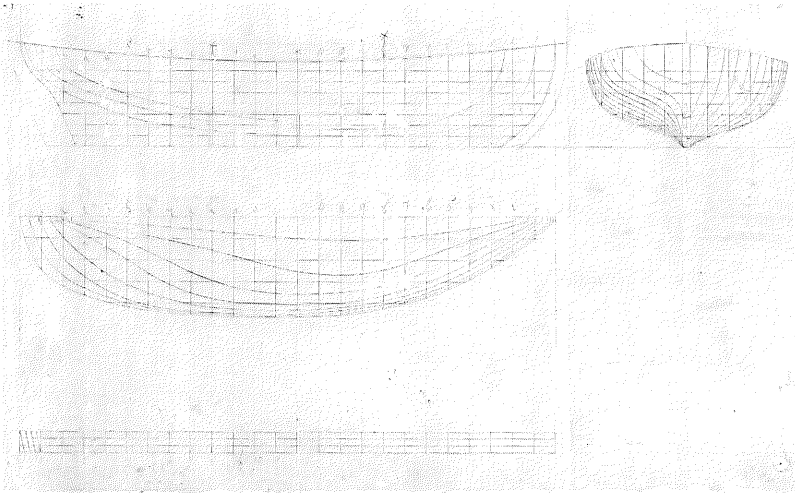


Fig. 4: Linietegning til 25 fods Lynæs båd »Delfinen«, bygget på krael 1913. Tegningsfortegnelsen nr. 20, bagsiden. *Line drawing of Delfinen, a 25 foot boat of the Lynæs type. Carvel-built, 1913. Drawing no. 20, reverse.*

stande, men i høj grad belyst i deres sammenhæng med funktionerne på stedet. Hvad vi ikke kunne nå på den korte tid, var naturligvis at følge bygningen af en båd fra materialerne blev udvalgt i skoven til den færdige båd blev søsat. En sådan mulighed meldte sig imidlertid i 1966. Ingeniør Aage Rothenborg, en god ven af Nationalmuseet, der i en årrække havde bekostet optagelser af kortfilm om forskellige gamle håndværksmetoder og færdigheder, tilbød at filme bygningen af en båd hos Chr. Madsen. Aage Rothenborg var selv både filmfotograf og med-producer sammen med den museumsinspektør ved Nationalmuseet, der specielt var interesseret i det pågældende emne, så i dette tilfælde satte han og jeg os sammen og planlagde produktionen. Det var en krævende opgave, langt den mest omfattende og komplicerede proces, som Aage Rothenborg hidtil havde dokumenteret med sit stumfilmskamera, men ved en god tilrettelæggelse og en enestående tålmodighed, interesse og



gæstfrihed fra Chr. Madsens side lykkedes det at fange alle karakteristiske byggefaser på filmstrimlen i den da 68-årige bådebyggers værksted. For at få færrest mulige optagedage byggede Chr. Madsen to joller samtidigt, men med forskudt tidsplan, så flere faser kunne dækkes ind ved hvert besøg. Da filmoptagelserne afsluttedes, var den ene båd kun bordfyldt, idet spanterne endnu ikke var passet ind i skrogskallen, og det lykkedes da Nationalmuseet at erhverve den halvfærdige båd som et håndgribeligt eksempel på den skalbygningsteknik, som er kernen i gammel nordisk klinkbygningstradition. I midten af 1970'erne sluttede Chr. Madsen med bådebyggeriet, og de to museer, der særligt havde vist stedet interesse, blev tilbudt at overtage maskineri og øvrigt inventar. Desværre måtte såvel Handels- og Søfartsmuseet som Nationalmuseet opgive at bevare værkstedet som sådant, men Nationalmuseet fandt dog mulighed for at modtage den store bloksav fra virksomheden, på hvilken så mange egestammer i tidens løb var blevet skåret op til de planker, hvoraf de store og små velsejlende og sødygtige Lynæsboade var vokset frem.

Beretningen om denne bådtypes rødder og betydning for Nordsjællandskystens fiskerfamiliers liv og velfærd i tiden ca. 1880-1945 er endnu ikke skrevet, men et vigtigt råstof hertil kom der i hvert fald ud af den første kontakt mellem Chr. Madsen og den mærkelige flok museumsfolk i august 1964.

## NOTER

<sup>1</sup> Chr. Nielsen: Bådebyggeriet på Fejø og de danske åledrivråser. *Handels- og Søfartsmuseets årbog 1961*.

<sup>2</sup> Chr. Nielsen: Opmåling af fartøjer. *Handels- og Søfartsmuseets årbog 1958*.

<sup>3</sup> Olof Hasslöf: *Svenska Väst kustfiskarna*, Göteborg 1949, samme bl.a.: Båtar och båtbyggeri vid Kalmarsund. *Stranda 1953-54*, og Arkeologiska båtfynd och levande tradition. *Västerbotten 1958*.

<sup>4</sup> *Sømand, fisker, skib og værft. Introduktion til maritim etnologi*. Redaktion: Nordisk Maritimhistorisk Arbejdsgruppe ved Olof Hasslöf, Henning Henningsen og Arne

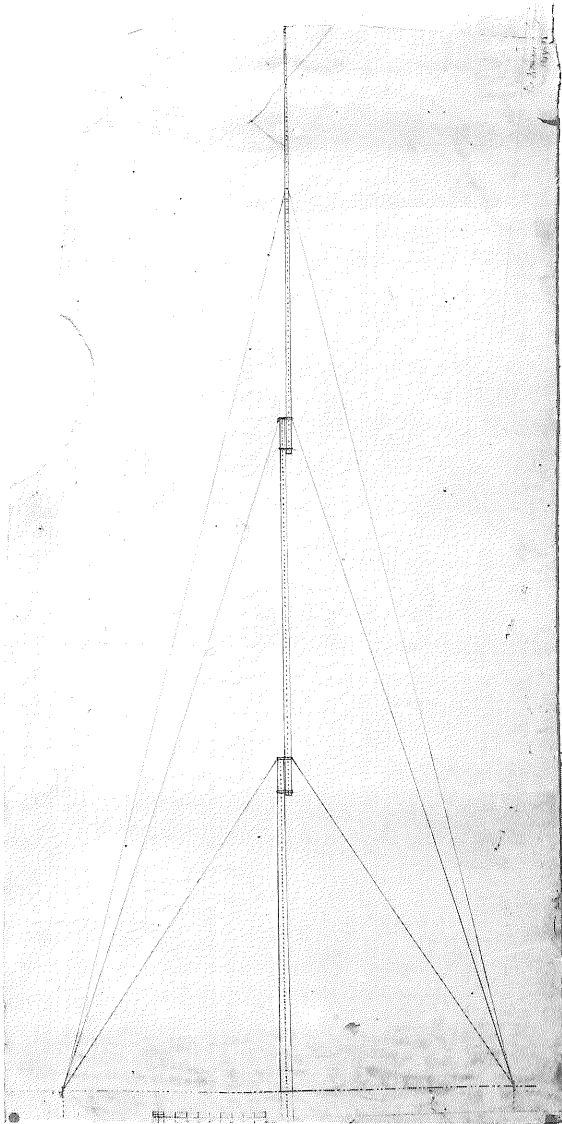


Fig. 5: På forsiden af tegningen til »Delfinen« (fig. 4) var en mast streget op. Det var den 30 m høje mast, som P.O. Pedersen og Valdemar Poulsen fik rejst i 1905 ved Lynæs til verdens første forsøg med transmission over længere afstande af kontinuerte radiobølger<sup>6</sup>. *On the front of the drawing of Delfinen there is a sketch of a mast. This is the 30m high mast which P.O. Pedersen and Valdemar Poulsen put up at Lynæs in 1905 in the first attempt in the world to transmit continuous radio waves over a considerable distance.*

Emil Christensen, København 1970. Engelsk udgave: *Ships and Shipyards, Sailors and Fishermen*, Copenhagen 1972.

<sup>5</sup> *Danske bådtyper. Opmålt og beskrevet af Christian Nielsen*. Søhistoriske Skrifter VII, København 1973. Engelsk udgave: *Wooden Boat Design. Classic Danish Boats measured and described by Christian Nielsen*. New York 1980.

<sup>6</sup> Bådebygger P. Madsens regning til d.Hr.Ing. Petersen og Poulsen, København, for denne mast til »Traadløs Tellegraf« er gengivet i Gunnar Pedersen: *To generationer og radiobølgerne*, København 1976, s.19.

## TEGNINGER OG HALVMODELLER FRA CHR. MADSENS BÅDEBYGGERI, LYNÆS på Handels- og Søfartsmuseet på Kronborg (Revideret udgave af Maritimhistoriske arkivalier, Danmark, hefte 1)

De i fortegnelsen opførte tegninger og halvmodeller udgjorde den samlede bestand heraf i Chr. Madsens bådebyggeri i Lynæs ved Isefjordens udmunding i Kattegat, da værftet i 1964 besøgte af Nordisk maritimhistorisk arbejdsgruppe.

Dette bådebyggeri er anlagt i 1880'erne af Peter Madsen (født 1853), der havde lært håndværket i Norge og inden sin etablering havde arbejdet en tid i Frederikssund. Peter Madsens tre sønner, Niels Peter Madsen (født ca. 1884), Rasmus Madsen (født 1890) og Chr. Marius Madsen (født 1898) har alle lært hos faderen, idet dog såvel N.P. Madsen som Chr. Madsen har været en tid ved Orlogsværftet i København for at lære at tegne. I 1928 overtog Chr. Madsen virksomheden, mens de to andre brødre har deres hovederhverv uden for bådebyggeriet.

Fra dette værksted er udgået et stort antal fartøjer i størrelser fra 8½ fod til 43 fod mellem stævnene, bygget i klink og - i perioden fra 1905 - i krael. Den overvejende del heraf er bygget til fiskeri, enkelte Nordsøkuttere, adskillige dæksbåde til fiskeri i Kattegat under Anholt, drivkvaser, bundgarnsjoller, mindre joller m.v. For alle fartøjerne findes visse fællestræk i formen med skarpe undervandslinier og fyldige linier over vandet, således at essingen agter afsluttes med et halvcirkelslag. Disse fællesstræk har ført til dannelsen af begrebet »Lynæsjollen«, der også er bygget af enkelte andre værksteder, og som endvidere er overført til seriefremstillede plasticjoller af samme form.

Lynæsjollens form har træk fælles med ældre Frederikssundjoller, hvis bund dog er noget anderledes. Endvidere synes der at være et slægtskab til den kølbyggede kåg, der træffes i Syd Norge og i Bohuslän.

Det beskedne antal tegninger og modeller i samlingen er betinget af, at bygningen

af Lynæsjoellerne i klink foregår som en ren skalbygningsteknik uden brug af faste skabeloner eller lign. for joller indtil 15-16 fods længde, i ældre tid også for større fartøjer. Der har næppe eksisteret væsentligt flere tegninger ved dette værft end de her angivne.

Halvmodellerne er alle udført som hjælpemiddel ved udarbejdelsen af tegninger, idet skivemodellerne, der er opbygget i vandrette lag af sammenskruede brædder, har tjent til optegning af vandlinier, ud fra hvilke spanter m.v. har kunnet tegnes. Ved blokmodellerne er formen skåret i en fuld klods, der kan være overskåret i et antal spantsnit, så disse har kunnet afstreges, eller spantsnittets form har været overført fra den hele klods ved hjælp af en blystrimmel.

Tegningerne falder i to hovedgrupper: 1) Øvelsestegninger eller skoletegninger udført af N.P. Madsen og Chr. Madsen på Orlogsværftet (nr. 1-7, 24-32) og 2) tegninger lavet til brug i bådebyggeriet. Den sidste gruppe kan igen deles i linietegninger og sejltetegninger, mens der ikke forekommer tegninger visende indretning eller detaljer af konstruktionen. Linietegningerne er alene bestemt for anvendelse i værkstedet, og de er ofte udført på bagsiden af ældre tegninger for at udnytte papiret. Sejltegningerne er udført af hensyn til sejlmageren, og flere af dem bærer påtegninger til denne.

Efter de fleste linietegninger har der været bygget flere fartøjer af ens størrelse. Ved ændring af skalaen har tegningen endvidere kunnet anvendes til bygning af større både (f.eks. nr. 45 og 49). De i fortegnelsen angivne skalaforhold er udmålt efter de angivne målestokke ( $1'' : 1' = 1/12$ ,  $1'' : 2' = 1/24$ ,  $1'' : 4' = 1/48$ ,  $5/8'' : 1' = 1/19,2$  o.s.v.). Tegningens karakter og materiale er i fortegnelsen angivet i forkortelse: T = tusch, B = blyant, P = papir, K = kalke.

## HALVMODELLER

- 1 - Ca. 30 fods motorbåd, kraelv, 1920'rne. 1/2-model i klods. Bøg. 54,5 cm. Anvendt m. blystrimmel, 5 snit markeret med blyant.
- 2 - Sejlbåd, 34-35 fod, klink, ca. 1900. 1/2-model i 4 vandrette skiver. Fyr. 55,5 cm. Nederste skive mangler. Spanter og 4 snit markeret m. blyant.
- 3 - Ca. 33 fods motorbåd, kraelv, 1920'rne. 1/2-model i klods. Eg. 58,5 cm. Markering af køl og stævne i blyant, men ingen snit. Anvendt med blystrimmel.
- 4 - Klinkjolle 18-20 fod, ca. 1935-40. 1/2-model i klods. Mahogni. 33,2 cm. Markering af køl og stævne, men ikke snit. Blystrimmel med form efter tværsnittet midtskibs blandt kurvelinealer.
- 5 - Klinkjolle, ca. 18 fod, ca. 1955. 1/2-model i 4 vandrette skiver. Mahogni. 34,1 cm. Markering af lav vandlinie og 10 snit m. varierende afstand.

- 6 - 38 fods fiskerbåd med motor, krael. 1/2-model i klods. Eg. 62,6 cm. Overskåret i 4 spantesnit, delene samlet på tyndt egebrædt. I snit udtegnet vandlinier.
- 7 - Bundgarnsjolle til Humlebæk, ca. 22 fod, klink, ca. 1960. 1/2-model i klods. Eg. 41,5 cm. Overskåret i 4 spantesnit. I snit og på bagsiden streget 5 vandlinier.
- 8 - Bundgarnsjolle til Nicolay Sørensen. Sjællands Odde, ca. 20 fod, krael (?). 1/2-model i klods. Bøg. 36,0 cm. Overskåret i 3 spantesnit. I snit og på bagsiden udstreget 5 vandlinier.
- 9 - Ukendt fartøj, antagelig bygget af N.P. Madsen. 1/2-model i 6 ell. 7 lodrette skiver. Fyr. 49,5 cm. Af oprindelige skiver bevaret nr. 1, 2 og 4 indefra. Afstregning af vandlinie og spor langs kanterne af blyantsoverføring af snitkurver.
- 10 - Ukendt fartøj. 1/2-model i klods. Bøg. (7,5) cm. Forreste del af klodsmodel gennemskåret efter spant. (Modellen er ikke indgået til H&S).
- 11 - 18-20 fods jolle krael? Ikke bygget?, ca. 1929. 1/2-model i klods. Fyr. 29,8 cm. Overskåret i 7 spantesnit, monteret på tyndt fyrrebræddede og sværtet sort under vandlinien. En sektion fornyet. Anvendt til ophængning.
- 12 - 1/2-model i skiver. Fyr. (51,8) cm. Underste del af skivemodel.

## 1-24: TEGNINGER UDFØRT AF N.P. MADSEN

- 1 - Simple geom. figurer mark. Nr. 3, 14/12 1900. Skoletegn. Skolen for Skibsbygning & Maskinvæsen. T-P. 50x39.
- 2 - Geometrisk konstruktion mrk. Nr. 6, 5/1 1901. Skoletegn. Skolen for Skibsbygning & Maskinvæsen. T-P. 50x39. På bagsiden ufærdig linietegning af barkasse ell.lign.
- 3 - Geometrisk konstruktion mrk. Nr. 7, 12/1 1901. Skoletegn. Skolen for Skibsbygning & Maskinvæsen. T-P. 50x39.
- 4 - Geometrisk konstruktion mrk. Nr. 8, 16/1 1901. Skoletegn. Skolen for Skibsbygning & Maskinvæsen. T-P. 50x39.
- 5 - Tegn. til en Færgebåd. 32 fod, jern, 9/2 1901. Skoletegn. Skolen for Skibsbygning & Maskinvæsen. Linietegning. T-P. 70x34,5. 1'':2'.
- 6 - Dæksbåd (klink af Lynæstype) 21 fod, 5/7 1901. Linietegning. T-P. 85x49. 1'':1'. Skoletegn. anvendt som byggetegn.? Ene hjørne klippet af. Ufærdig linietegn. af lille jernskib bagpå.
- 7 - 40 fods motorbåd, jern 26/11 1901. Skoletegning, linietegning. T-P. 74x57. 1'':2'.
- 8 - 35 fods fiskerbåd, klink, ca. 1902-03. Linietegning. T-P. 91x49. 9/16'':1'. Tegn. stærkt oprevet.
- 9 - Første »Kattegat«, 35 fod, klink, 1903. Linietegning. T-P. 86x45. 5/8'':1'. Ufærdig linietegn. på bagsiden.

- 10** - Første »Kattegat«, 35 fod, klink, 1906. Sejltegn. T-P. 40x37. 1'':4'.
- 11** - 24 fods drivkvase, o.1905-06. Sejltegn. T-P. 33x29. 1'':4'.
- 12** - Ca. 28 fods drivkvase, o.1904-05. Sejltegn. T-P. 52x42. 1'':4'. Forside.  
Ca. 35 fods fiskekutter uden motor, o.1906-08. Sejltegn. T-P. 1/3'':1'? Bagside.
- 13** - 33 fods klinkkutter, o.1905-10. Sejltegn. T-P. 47x39. 1'':4'.
- 14** - 18 fods tungebåd klink, bygget af P. Madsen, ca. 1908. Linieteg. T-P. 61x46,5. 1'':1'. Forside. Klinkjolle efter skivemodell, 100-10. Linieteg. T-P. 61x46,5. Ukendt skala. Bagside, beskåret.
- 15** - 32 fods dæksbåd, o.1904-09. Sejltegn. T-P. 58x44. 1'':4'.
- 16** - 35 fods »Kattegat«, »Hvalen« m.fl., o.1906. Sejltegn. T-P. 81x61. 1'':2'. Med beslagskitser i blyant. Brugt til ca. 10 både.
- 17** - 35 fods dæksbåd, »Kattegat«, krael, 12/12 1905. Linieteg. T-P. 145x49. 1'':1'. Bygget til Peter Petersen Holte, Lynæs, Chr. Madsens svigerfar.
- 18** - 38 fods dæksbåd, o.1907. Sejltegn. T-P. 43x38. 1'':4'. »Asta« ell. »Bjørn« ell. »Tordenskjold«.
- 19** - 38 fods dæksbåd »Tordenskjold«, o.1908. Sejltegn. T-P. 46x40. 1'':4'. Tegn. af smig for kølspunding på bagsiden.
- 20** - 25 fods kraelbåd »Delfinen« (Peter Meyer), 12/6 1913. Linieteg. T-P. 95x42. 1'':2'. Detailrig linieteg. Bagside. Radiomast i Lynæs, ca.1904-06. Opstalt af radiomast. Blok-P. 1'':3'. Forside.
- 21** - 14 fods jolle, før 1914. Linieteg. T-P. 53x25. 1'':1'? Ene hjørne afrevet.
- 22** - 27 fods kraelbåd til Reersø, o.1917. Linieteg. T-P. 53x27. 1'':2'. Med motor. Tegn. har tjent som forlæg ved kalkering.
- 23** - 37 fods kraelkutter »Georg Stage«, o.1916. Linieteg. T-P. 110x41. 3/4'':1'. »Tuxham« bygget efter samme tegning, dog 40' lang.
- 24** - 22 fods Færøbåd, 1901? Skoletegn., linieteg. T-P. 94x59. 1'':1'. Efter egen opmåling.

## 25-59: TEGNINGER UDFØRT AF CHR. MADSEN

- 25** - 25 fods (7,85 m) motorbåd af Lynæstype, krael, marts 1918. Øvelsestegn., linieteg. T-P. 65x40. 1'':2'. Detailleret linieteg. med cent m.v. for demonstration af typen.
- 26** - Øvelsesbåd fra Holmen, o.1918-20. Øvelsestegn., sejltegn. T-K. 64x61. Ukendt skala.
- 27** - Plankeforløb på dæk af fiskekutter, o.1918-20. Øvelsestegn., fiskekutterdæk. B-P. 97x34. Ukendt skala.
- 28** - Sejlplan for større lystkutter, o.1918-20. Øvelsestegn., sejltegn. B-P. 82x66. Ukendt skala.

- 29** - Lystkutter med svøb, o.1918-20. Øvelsestegn., konstruktionstegn. B-P. 96x59. Ukendt skala. Forside.
- Båd af Lynæstype, o.1918-20. Øvelsestegn., linietegn. B-P. 96x59. Ukendt skala. Bagside.
- 30** - Lystkutter, o.1918-20. Øvelsestegn., konstruktionstegn. T-K. 104x51. Ukendt skala. Ufærdig kalke af 29's forside. Hjørne skåret ud.
- 31** - Stål-barkasse ell.lign., o.1918-20. Øvelsestegn., linietegn. B-P. 108x59. Ukendt skala.
- 32** - Fiskekutter, Lpp. 12,6 m, Lynæstype, o.1918-20. Øvelsestegn., linietegn. T-P. 112x63. 1:20.
- 33** - Ukendt klinkbygget båd, 1920'rne? Linietegn. B-P. 60x49. Ukendt skala.
- 34** - Kravel 25 fods fiskekutter, beg. af 1920'rne. Linietegn. T-P. 47x30. 1''':2'. Bagsiden er del af geometrisk øvelsesblad for N.P. Madsen.
- 35** - Lodsbåd, 27 fod, juni 1922. Linietegn. T-K. 60x35. 1''':2'. Ikke bygget.
- 36** - Klinkbygget 35 fods »Haabet« af Lynæs, 1923. Linietegning. T-P. 105x60. 3/4''':1'. Bygget til fiskerne Chr. Jensen og Lars Hans Petersen. Bagside.
- Dampbarkas, 9,07 m, marts 1918. Linietegn. T-P. 105x60. 1''':1'. Øvelsestegn. Forside.
- 37** - 16 fods jolle, 1920'rne. Linietegn. T-P. 54x39. 11/16''':1'. Vist ikke benyttet.
- 38** - 17 fods jolle, 30/7 1922. Sejltegn. T-P. 25x22. 1''':4'. Bygget til prof. Aug. Krogh.
- 39** - 17 fods jolle, 1/5 1929. Sejltegn. T-P. 1''':4'. 38 efter påbygning af ruf.
- 40** - Lystbåd til B.A. Røsnæs, 1924. Sejltegn. T-P. 44x38. 1''':4'. Påtegnet »4 sejl færdig levert ialt kr. 324,15«.
- 41** - 24 fods kutter »Røsnæs«, 1924. Sejltegn. T-P. 48x40. 1''':4'. Rettet udkast.
- 42** - 24 fods klinkbygget lystbåd til lærer, løjtnant Børge Andersen Røsnæs, Lynæs, 1924. Linietegn. T-P. 59x45. 1''':2'.
- 43** - 40 fods kravelbygget fiskekutter »Hjælperen« til fisker Martinus Nielsen, Lynæs, 1926. Linietegn. B-P. 126x59. 1:20. Tegnet efter skivemodel.
- 44** - 33 fods kravelfiskekutter »Else«, 1927. Linietegn. T-P. 69x61. 25''':33'. Bygget til Carl Petersen, Hundested.
- 45** - »Neptun« af Lynæs, Hartvig Meyer, juni 1943. Linietegn. T-P. 106x49. 11/16''':1'.
- 32' kravelkutter »Ruth« til Otto Jepsen, Lynæs, 5/2 1930. Linietegn. 3/4''':1'. Samme tegning anvendt med skiftende skalaforhold. Forside.
- 46** - 42' kravelfiskekuttere »Nordsøen« og »Marconi« af Lynæs, 1930 og 31. Linietegn. T-P. 143x63. 3/4''':1'. Bygget til Nordsøfiskeri under England.
- 47** - 42' kravelfiskekuttere »Nordsøen« og »Marconi« af Lynæs, o.1930. 1/2 spantrids. B-P. 42x38. 3/4''':1'. Forarbejde til Nr. 46.
- 48** - 36 fods fiskekutter »Ruth« til Anton Henriksen, Hundested, 1931. Sejltegn. B-P. 39x30. 1''':4'.

- 49 - 32 fods kutter »Ruth«, 1930 ff. Sejltegn. T-P. 39x34. 1'':4'. Også brugt til »Føniks«, »Fortuna« (begge lidt større end »Ruth«) og »Poseidon« (større end de andre).
- 50 - »Diana«, ca. 35 fods krael M/fiskekutter til Hundested, 1930'rne. Linietegn. T-P. 117x45. 7/8'':1'.
- 51 - 29 fods kraelbygget fiskekutter, 1930'rne? Linietegn. T-P. 113x57. 1'':1'.
- 52 - 20 fods bundgarnsjolle »Emanuel«, Lynæs, 1933. Linietegn. T-P. 49x27. 11/16'':1'.
- 53 - 27 fods krael-fiskekutter »Anker«, 1934-35. Linietegn. T-P. 60x36. 1'':2'. Bygget for egen regning, senere solgt til Jon Nielsen, Hundested.
- 54 - 20 fods åben jolle (krael), 1930'rnes slutning. Linietegn. B-P. 63x40. 3/4'':1'. Bygget til Gotfred Rasmussen, Lynæs.
- 55 - 20 fods bundgarnsjolle (klink) »Oda« af Nykøbing S., 1939. Linietegn. T-P. 85x32. 1'':1'. Bygget til fisker Henrik Jensen.
- 56 - 33 fods kraelbygget fiskekutter »Søren Kanne«, byggenr. 239, sept. 1943. Linietegn. T,B-P. 153x55. 3/4'':1'. Bygget til sognepræst Edv. Lyse, Sejro, til eget fiskeri. På bagsiden ufærdig tegn. efter skivemodell.
- 57 - »Milano« krael-fiskekutter, ca. 42 fod. Eneste med dobbeltspant, 1942. Linietegn. T-P. 132x56. 3/4'':1'. Bygget til fisker Mejner Rasmussen, Hundested, senere solgt til Polen.
- 58 - 28 fods klinkbygget dæksbåd til Hundested, 1926. Linietegn. T-P. 92x55. 3/4'':1'. Til Hans Hansen og Peter Gudmand Petersen.
- 59 - 18 fods klinkbygget båd med sænkekøl, bygget ca. 1955 som lystbåd til Espergårde eller Snekkersten. Tegnet efter halvmodell nr. 5. Linietegn. B-P. 74x36. 3/4'':1'.

## THE SCANDINAVIAN MARITIME HISTORY WORKING GROUP'S VISIT TO CHRISTIAN MADSEN'S BOATYARD IN LYNÆS

### *Summary*

In 1964 the first activities of what later became »The Scandinavian Maritime History Work Group« took place in Southern Denmark as a field-work expedition by Olof Hasslöf and Nils Nilsson from Sweden together with the Danes Ole Crumlin-Peder-



sen, Henning Henningsen and Christian Nielsen. One of the places visited was the boatyard of Chr. Madsen in Lynæs at the mouth of the Ise Fjord. It was established c. 1880 by Madsen's father Peter Madsen, who had been taught boatbuilding in Norway, and in Frederikssund, Denmark. He and his three sons had built a large number of fishing boats, 9-42 feet long, of the Lynæs-type, characterized by full lines above and fine lines below the waterline. On that occasion Madsen explained in detail all phases in the construction of such boats, most of which were built without limedrawings, even though both P. and Chr. Madsen had learned to prepare their own plans at the Naval Dockyard, Copenhagen. All existing plans and halfmodels from the boatyard were recorded and later handed over to the Danish Maritime Museum. Also various tools were donated to the Museum before the yard closed in the mid 1970s. Before that a film was made, showing all phases in the construction of a small clinkerbuilt Lynæs-boat, and a half-finished boat illustrating the »shellfirst« principle was acquired by the Danish National Museum.