

Fordele og ulemper ved nedlæggelse og sammenlægning af danske mejerier i det 20. århundrede

Af *Sigurd Nielsen*

Oprettelse af andelsmejerier 1882–1935

Danmarks første andelsmejeri blev oprettet i Hjedding i Ribe amt i 1882. De vedtægter, som dannede grundlaget for dette mejeris oprettelse faldt i stor udstrækning i danske mælkeproducenters smag, hvilket medførte, at der i 1890 fandtes 700 andelsmejerier i Danmark.

Mælkeritidendes redaktør skrev om denne udvikling, at der kunne have været sparet umådelige summer alene ved anlæg af mejerierne og endnu mere ved driften, hvis man havde bygget nogle færre og større mejerier, end tilfældet var.

Denne fornuftige advarsel blev der ikke taget hensyn til, idet antallet af andelsmejerier steg jævnt hvert år indtil 1914, da den 1. verdenskrig satte en bremse på denne udvikling, men med Nordslesvigs genforening med Danmark kom der en tilgang på 144 mejerier.

Når antallet af mejerier steg efter 1890, skyldtes det ikke så meget tilgang af nye mælkeproducenter, der hidtil havde fremstillet smør og ost af deres egen mælkeproduktion, men langt oftere, at der blev foretaget en deling af igangværende mejerier. Den sidste deling af et andelsmejeri uden tilgang eller afgang af nye mælkeproducenter, som jeg har kendt til, skete i 1935.

Sigurd Nielsen, f. 1901. Mejeriingeniør 1928, mejeribestyrer og undervisningsassistent i U.S.A. i 2 år. Assistent og inspektør ved Landbohøjskolens Mejeri- og Slagterilaboratorium i 11 år og mejerikonsulent fra 1941 til 1971.

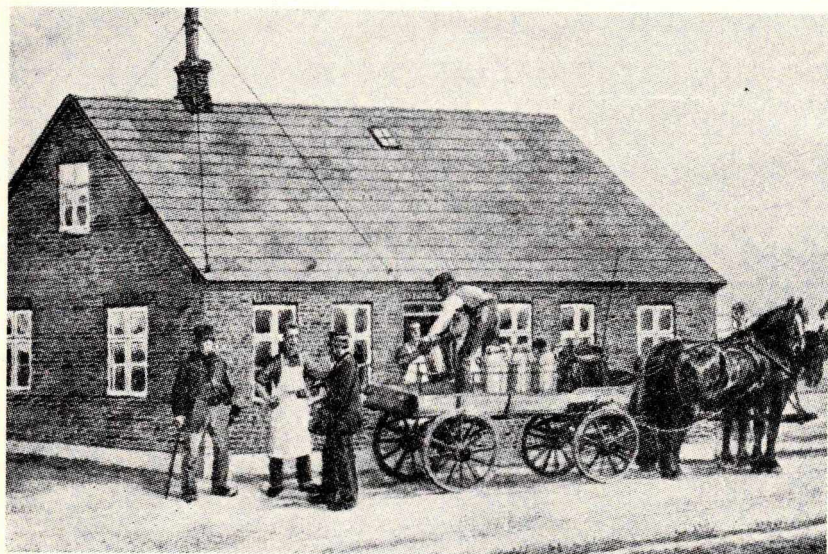


Fig. 1. Hjeddin andelsmejeri 1882 eller måske lidt senere.

Sammenlægninger i Danmark

Samme år hørte jeg tilfældigt, at mejeriejer, folketingsmand Johs. Kyed holdt et foredrag i radioen, hvor han gjorde opmærksom på de fordele, der kunne opnås, ved at de små mejerier blev sammensluttet til større enheder. I de følgende år holdt professor Kjærgaard-Jensen en række foredrag landet over om fordelene ved at sammenlægge mejerierne.

Sammenlægningsplanerne blev før den 2. verdenskrig i det store og hele kun praktiseret enkelte steder på Fyn og i Sønderjylland.

Langt mere omfattende var den sammenlægning af mejerier, som fandt sted indenfor konsummælksmejeriernes område. Indtil 1945 var der i Storkøbenhavn og i 36 af landets købstæder gennemført en mælkeordning ved centralisering af såvel engros- som detailhandelen med mælk. Resultatet af disse ordninger var, at forskellen mellem producentprisen og forbrugerprisen blev formindsket ganske betydeligt.

Nedgangen i antallet af mejerier, opført i mejerifortegnelsen efter 1940, skyldtes i de første år i væsentlig grad bymejeriernes rationalisering. Før 1945 var mejeridriften rationaliseret i hovedstaden og i næsten alle de større købstæder, mens man for produktionsmejerierne vedkommende de fleste steder ikke var kommet ud over diskussionsstadiet.

En af årsagerne til, at det gik lidt langsomt med at komme i gang med rationaliseringen, var, at andre end de økonomiske forhold var medbestemmende, når der skulle oprettes et andelsmejeri. I det følgende vil jeg beskrive nogle af disse eksempler.

Hvorfor blev der så mange mejerier i Danmark?

a) Partipolitik

Højby andelsmejeri blev oprettet 100 m fra jernbanestationen, og andelsmejeriet Ellingebjerg 200 m fra stationen i en anden retning, men dog stadig kun 300 m mellem de to mejerier. Det var et »Højremejeri« og et »Venstremejeri«. De havde tilsammen ca. 2,5 mill. kg mælk årlig i 1949. Gennemsnit for hele landet var samme år 3,3 mill. kg. De to mejerier blev sammenluttet i 1949.

Det er mig bekendt det eneste tilfælde, hvor partipolitikken har spillet direkte ind, men Estrups politik har muligvis virket fremmende på tilslutningen til andelsmejerierne.

b) Nationale forhold

Ved Nordslesvigs genforening med kongeriget blev antallet af danske mejerier forøget med 144, hvoraf der i nogle tilfælde var både et dansk og et tysk mejeri i samme landsby. Af de 144 mejerier var der indtil 1944 nedlagt 13 mejerier og opført et nyt.

c) Religiøse forhold

Adjunkt, mag. art. Harry Haue har i tidsskriftet »Fortid og Nutid« skrevet en artikel med titlen »Mejerikrigen«. En undersøgelse af søndagshvilende mejeriers udvikling i Danmark.

Den giver mange interessante oplysninger om de brydninger, der var i adskillige mejerikredse i Ringkøbing, Vejle, Ribe, Thisted og Viborg amter, hvor der var henholdsvis 51, 12, 10, 9 og 6 søndagshvilende mejerier. Af landets 104 mejerier med denne driftsform fandtes 88 i de 5 nævnte amter. På Sjælland var der 5 og på Bornholm 1 søndagshvilende mejeri, mens der ingen fandtes på Fyn og Lolland-Falster.

Den søndagshvilende driftsform blev praktiseret på forskellig måde:

1. Mejeriet modtog ikke mælk på søn- og helligdage, dog holdt mejeriet ikke stille i to på hinanden følgende dage.
2. Som 1, men mælkeproducenterne leverede selv mælken fra aftenmalkningen lørdag aften, så mejeristerne kunne få mælken behandlet samme aften.
3. Som 1, men kun om sommeren.
4. »De stærke Jyder« (sydvest for Horsens og nordvest for Vejle) holdt stille på alle søn- og helligdage, hvilket bevirkede, at de ikke modtog mælk i 3 på hinanden følgende dage, når den 24. eller 27. december var en søndag.

Der var et år, hvor vejret pinselørdag pludselig slog om fra meget koldt til meget varmt. Det bevirkede, at et af de »stærke« mejerier fik så meget sur mælk om tirsdagen, at pasteuriseringsapparatet stoppede til af den koagulerede mælk. Der måtte da tilkaldes en mand fra Horsens for at få apparatet skildt ad og rengjort. Den følgende fredag havde mejeriet generalforsamling. Da de kom til punktet »Eventuelt« foreslog mejeribestyreren, som var »stærk«, at bestyrelsen skulle tage under overvejelse at lade mejeriet hvile kun en dag ad gangen i betragtning af al den mælk, der løb i kloakken i tirsdags.

Dertil svarede formanden, at de skulle være Vor Herre taknemmelig for den varme, der kom pinselørdag. Den gavtede sæden langt mere end værdien af den mælk, der løb i kloakken i tirsdags.

d) Uenighed om hvor det nye mejeri skulle opføres

Det var ofte vanskeligt at blive enige på dette punkt, navnlig når der skulle samles mælk fra flere landsbyer. Det fortæller mejerinavnene noget om.

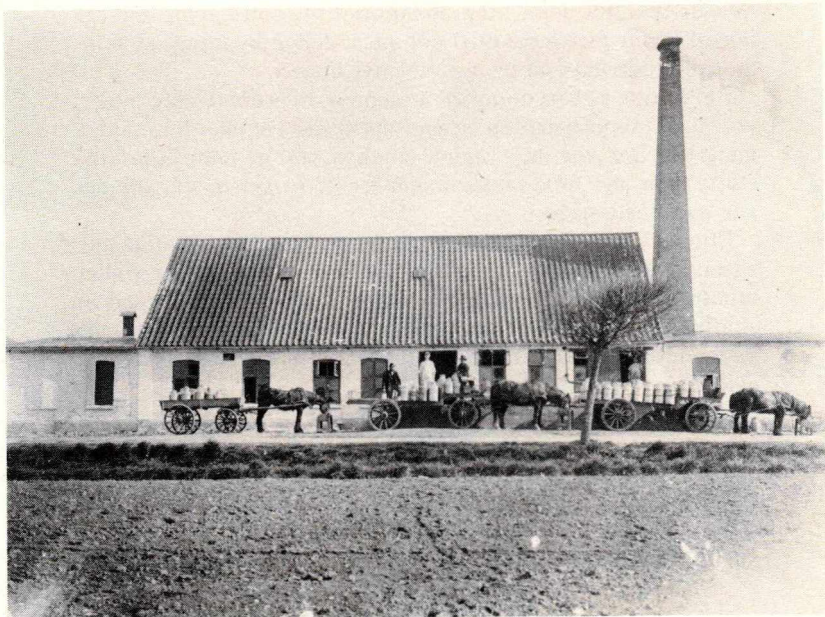


Fig. 2. Brørup andelsmejeri 1890.

Ifølge mejerifortegnelsen 1940 var der 13 mejerier, der hed Godthåb og et der hed Godt Håb, dertil et Håb og et Håbet. Der var 4, som hed Enighed og 4, der hed Enigheden og et der hed Enighedsminde. (Der kunne man mindes, at der engang havde været enighed).

Navnet spillede også på anden vis en stor rolle. På Vestfyn var andelsmejeriet Alha's navn bygget op af 3 landsbyers bebyggelsesbogstaver. Det var Aborg, Lundager og Hølevad. Andelsmejeriet Hylleslevholm havde navn efter landsbyerne Hyllested, Gravlev og Holme.

Da mejeribygningerne, som var opført omkring 1890, ca. 40–50 år senere trængte til fornyelse, blev der ofte stillet forslag om at flytte mejeriet til en mere central plads i leverandørkredsen, men det mødte modstand fra dem, der boede tæt ved mejeriet. Når det blev helt galt, truede begge grupper (flytning eller ikke-flytning) med at ville udtræde af mejeriet,

hvis de ikke fik deres vilje. Resultatet blev ofte, hvor der var flertal for at fortsætte med den oprindelige bygning, at mindretallet udtrådte og byggede et nyt mejeri.

Det kunne få betydning 20 år senere, hvis det ældste mejeri vedtog at standse driften og søge optagelse i et eller flere nabo-mejerier. Der var da i reglen enighed om, at man ikke ville støtte dem, der brød fællesskabet for 20 år siden, selv om det var nærmeste nabo.

Efter afslutningen af den 2. verdenskrig var der mange mejerier, som stod overfor en påkrævet fornyelse af en større eller mindre del af mejerianlægget, og da der var besvær med at skaffe materiale både til maskiner og bygninger, var det nærliggende at søge samarbejde med et eller flere nabomejerier om opførelse af et helt nyt mejerianlæg.

e) Prestige

»Hvis de har råd til at oprette et mejeri i Xby, så har vi også råd til at bygge et her. De har altid villet være foran os, når det gjaldt Skole, Brugsforening eller Forsamlingshus«, sagde man.

Hvad var formålet med at nedlægge og sammenlægge mejerierne?

Det var ganske enkelt at forøge betalingen til mælkeproducenterne ved at formindske driftsudgifterne og forbedre kvaliteten af de fremstillede mejeriprodukter.

I de første år efter den 2. verdenskrigs afslutning var De danske Mejeriforeningers Fællesorganisation (i det følgende kaldet F. O.) ret passiv vedrørende mejeriernes rationalisering, men i 1949 gik den over til en mere aktiv indstilling til denne sag, idet den oprettede et arkitektkontor og ansatte en konsulent i mejeriororganisation.

Antallet af mejerier i Danmark var i 1950 1326 andelsmejerier og 245 privatmejerier, ialt 1571. De tilsvarende tal var i 1970 410 andelsmejerier og 114 privatmejerier, ialt 524. Det giver en reduktion på 1047 mejerier i løbet af 20 år, eller ca. 50 i gennemsnit pr. år. Men det var 16 mejerier i gennemsnit pr. år i femåret 1946–50 og 109 mejerier i gennemsnit for femåret 1966/67–1970/71.

Hvorfor skete denne reduktion?

Nogle tal fra Danmarks Mejeri-Statistik kan give en del af svaret.

Prisstigninger fra 1935-39 til 1954-58

	1935-39	1954-58	% stigning
Mejeriernes driftsudgifter ialt i øre pr. kg mælk	1,42	5,58	293
Driftsudgifter ved smørfremstilling	1,36	4,83	255
Smørpris, øre pr. kg 1955-59	228,7	604,4	164

Tallene i tabellen viser, at mejeriernes driftsudgifter i en periode på ca. 20 år er steget meget mere end prisen på det mejeriprodukt, smørret, som dengang var hovedproduktet inden for dansk mejeribrug.

Denne udvikling kunne mejeribrugets have imødegået ved at reducere antallet af mejerier.

Mejeristørrelsens indflydelse på udbyttet

En anden oplysning fra Mejeri-Statistikken for 1960 viser mejeristørrelsens indflydelse på mejeriernes økonomiske resultat. Mejerier med 1,5-2,0 mill. kg havde udbragt mælken i 39,60 øre pr. kg, mens det tilsvarende tal for mejerier med over 6 mill. kg mælk var 41,40 øre pr. kg. Mejeriernes gennemsnitsstørrelse var i 1959 3,7 mill. kg.

Tilsvarende tal kom jeg til i 1947, da jeg deltog i en konkurrence om et professorat i mejeribrug ved Den kgl. Veterinær- og Landbohøjskole, hvor jeg som det frie emne havde valgt: »En analyse af den sandsynlige nedgang i omkostningerne ved smørproduktion i forbindelse med en eventuel sammenlægning af mejerier«.

Resultatet af analysen var, at man ved rationalisering af alle produktionsmejerierne inden for Århus Omegns Mejeriforening kunne nedlægge 36 af de 70 mejerier, som undersøgelsen omfattede, hvorved mejeriernes gennemsnitsstør-

relse ville forøges fra 2,2 til 4,6 mill. kg mælk årlig. Analysen viste, at der i driftsomkostninger kunne regnes med en besparelse på 0,63 øre pr. kg indvejet mælk eller 987.000 kr. årlig.¹

Resultatet af analysen faldt godt sammen med mine praktiske erfaringer. På mange små mejerier med udelukkende smørproduktion varede den daglige mælkebehandling ca. en time. Resten af arbejdsdagen gik med renholdelse af mejeriets maskiner, apparater og lokaler samt leverandørregnskab. Hvis mejeriets mælkemængde blev fordoblet, ville mælkebehandlingen vare to timer, mens renholdelsen ville tage den samme tid som ved den mindre mælkemængde. Leverandørregnskabet og smørrets vejning og emballering ville dog tage lidt længere tid.

I den forbindelse vil jeg citere et svar fra statskonsulent Th. J. Brask dateret 11. august 1948 til direktør L. P. Frederiksen, som havde bedt mejerikonsulenterne oplyse, hvor mange mejerier, der var nedlagt i de forskellige konsulents distrikter.

Brask skrev:

Siden 1935 er der i mit distrikt nedlagt 22 mejerier. Desuden er det for et mejeris vedkommende vedtaget, at det skal standse i det kommende efterår.

Disse nedlæggelser har ikke medført opførelse af nye mejerier i ret stor udstrækning, idet de nedlagte mejerier i næsten alle tilfælde er »gået op« i nabomejeriet, der uden særlig store ændringer har kunnet behandle den forøgede mælkemængde.

Der er ikke opført mere end et centralmejeri på et nyt sted fra grunden af«.

Mejerirationalisering i Sverige

Jeg har ovenfor beskrevet nogle af årsagerne til, at der blev oprettet for mange mejerier i Danmark, og vil i det følgende omtale, hvorfor det sammenlignet med Sverige gik så langsomt med at få antallet af mejerier bragt ned på et rimeligt antal i Danmark.

Et år efter at Svenska Mejeriernes Riksförening (SMR) i 1932 blev dannet med det formål at gennemføre en rationalisering af svensk mejeribrug, var der 133.000 mælkeleveran-

dører til de svenske mejerier, mens det i 1945 var over det dobbelte antal. I samme tidsrum blev antallet af mejerier reduceret fra 1672 til 817, og den gennemsnitlige indvejning pr. mejeri var steget fra 13,5 til 41 mill. kg pr. år.

20–30 år efter at direkte salg af mælk, smør og ost uden om mejerierne var ophørt i Danmark, var det, som det fremgår af ovennævnte tal, meget udbredt i Sverige.

For at forbedre kvaliteten af de svenske mejeriprodukter, blev der fra myndighedernes side stillet større krav end tidligere til hygiejnen i de lokaler, hvor fremstillingen af mejeriprodukterne fandt sted, og til kvaliteten af mælken og mejeriprodukterne.

Resultatet blev, at mælkeproducenterne foretrak, at levere mælken til mejerierne.

En anden årsag til den hurtigere mejerirationalisering i Sverige end i Danmark var, at de svenske mælkeproducenter havde mere autoritetstro end de danske.

Erstatning til mejeribestyrerne

Modstanden mod mejerirationaliseringen i Danmark kom fra mange forskellige sider, men mest fra de mejeribestyrere, som mistede deres stilling, når mejeriet standsede driften. Denne modstand er meget naturlig, og man søgte at imødegå den ved at henstille til mejeriernes ledelse at tilbyde den mejeribestyrer, som blev ledig, en stilling som indvejer og regnskabsfører til samme løn, som han ville have fået, hvis han havde beholdt sin stilling som mejeribestyrer.

Denne henstilling blev fulgt nogle steder, men mejeribestyrernes forening, Dansk Mejeristforening (D.M.) ville gerne have indføjet i deres overenskomst med De danske Mejeriforeningers Fællesorganisation (F.O.), at tilbudet blev obligatorisk. Om tilbudet til den frivillige ordning sagde D.M.s formand på foreningens delegeretmøde i 1948, at forståelsen for betimeligheden af disse erstatninger selvsagt er meget forskellig og erstatningssummerne meget varierende, idet mejeriernes størrelse, den opsattes alder og varigheden af hans ansættelse kan spille ind. Efter aftale med formanden sendte D.M.s sekretær et brev til F.O. dateret 2. april 1949 med et forslag om erstatning til mejeribestyrere, som mistede deres stilling p.g.a. mejerinedlæggelser. Ifølge dette forslag skulle der

til mejeribestyrere i alderen 45 til 60 år betales to års løn beregnet efter gennemsnit af sidste 5 års løn aftagende med 1/20 for hvert år, en mejeribestyrers alder manglede i eller oversteg disse tal. Desuden skulle der ydes en pensionserstatning, som senere blev slettet, samtidig med at 2 års løn blev ændret til 3 år. Dette forslag blev diskuteret og ændret adskillige gange, og i Mælkeritidendes nytårsartikel 1957 gjorde formanden opmærksom på, at D.M. ville blive ved at gentage kravet om en tilfredsstillende ordning for alle mejeribestyrere, der blev ledige p.g.a. mejerinedlæggelser. D.M.s formand meddelte på foreningens delegeretmøde i 1957, at F.O. havde foreslået, at der blev oprettet en fond, der skulle yde erstatning sammen med mejeriet, og ifølge forslaget skulle D.M. give et bidrag til denne fond.

Der blev opnået enighed om dette forslag, og i Mælkeritidende 1958, side 353 er ordlyden af overenskomsten gengivet. I det følgende bringes et uddrag af denne:

»Hvis en mejeribestyrer mister sin stilling som følge af mejerisammenlægning vil F.O. og D.M., såfremt der fremsættes ønske derom, gennem et særligt udvalg fastsætte vilkårene for en rimelig ordning for vedkommende mejeribestyrer enten ved ydelse af erstatning, gennem ansættelse i anden stilling eller på anden måde.

Såfremt udvalget fastsætter en erstatning til mejeribestyreren skal mejeriet udrede 3/4 af erstatningsbeløbet, medens den sidste fjerdedel udredes af en særlig fond, hvortil såvel F.O. som D.M. yder bidrag i et nærmere omtalt forhold.«

Der står ikke noget i overenskomsten om, hvor stor en part D.M. skal betale til den nævnte fond, men så vidt jeg husker, skulle D.M. oprindeligt betale 1/5 og F.O. 4/5 af de nævnte 25%, men senere blev det ændret til D.M.s fordel.

Det omtalte erstatningsudvalg bestod af et af F.O.s bestyrelsesmedlemmer, den lokale mejeriforenings formand, et af D.M.s hovedbestyrelsesmedlemmer (ofte formanden) og D.M.s kredsformand.

Når et mejeri henvendte sig til Mejerikontoret for at få fastsat, hvor meget der skulle betales i erstatning til en mejeribestyrer, fik mejeriet tilsendt et spørgeskema med en halv snes spørgsmål, som mejeriet skulle udfylde og returnere, før der kunne indkaldes til møde i udvalget.

For at lette arbejdet for udvalgsmedlemmerne blev der afholdt møde med flest mulige samme dag i samme by.

Erstatningsudvalget havde en udmærket indflydelse på hele erstatningsordningen. For det første bevirkede den, at mange erstatningssager blev ordnet uden udvalgets medvirkning, når man havde hørt resultatet af udvalgets afgørelser ved andre mejerier. Dertil kom, at erstatningens størrelse blev nedtrappet, fra mejeribestyrerne var fyldt 60 år, sådan at der ingen erstatning skulle udbetales, hvis mejeribestyreren var fyldt 67 år. Det bevirkede, at mejeribestyrerne sidst i 50erne kunne være interesseret i at blive afskediget med erstatning, før nedtrapningen begyndte, og han på grund af sin alder havde vanskelig ved at få en anden beskæftigelse.

Oversigt over mejeristørrelse og udbetalte erstatninger til mejeribestyrerne

År	Antal mejerier	Mælkemængde gennemsnit kg	Erstatningsbeløb, gennemsnit kr.
1959	13	1,7	22.000
1960	9	1,6	27.772
1961	21	1,6	30.220
1962	16	2,3	39.764
1963	38	2,4	38.567
1964	39	3,0	52.234
1965	26	—	59.269

Mejeribrugets Planlægningsudvalg

Indtil 1958 var De Danske Mejeriforeningers Fællesorganisations (F. O.) politik vedrørende mejeribrugets rationalisering, at den skulle ske ved en rolig udvikling uden plan. F.O.s vejledning vedrørende sammenlægning af mejerier fandt kun sted, når der kom henvendelse fra begge/alle formænd for de deltagende mejerier.

Efter forslag af formanden blev der på F.O.s repræsentantskabsmøde i efteråret 1958 givet tilslutning til oprettelse af Mejeribrugets Planlægningsudvalg. Dette udvalg fik som opgave i samarbejde med Statens Forsøgsmejeri, at gennemføre

et omfattende oplysningsarbejde vedrørende mejeribrugets rationalisering og at udarbejde fuldstændige og detaljerede planer for en koordinering, rationalisering og centralisering af mejeribruget inden for større områder.

Da man stod over for en ny opgave uden erfaring på dette område, blev der med tilladelse fra de pågældende mejerier foretaget en kortlægning af produktionskapaciteten i Sønderborg amt, og ud fra disse oplysninger blev der udarbejdet en rationaliseringsplan for Als. Denne undersøgelse blev foretaget udelukkende på udvalgets initiativ, og da mejerierne således ikke havde anmodet om at få udarbejdet nogen rationaliseringsplan, blev der heller ikke tilsendt mejerierne nogen meddelelse om resultatet af disse undersøgelser.

Senere har udvalget fået anmodning om at kortlægge produktionskapaciteten og udarbejde rationaliseringsplaner for alle landets mejeriforeninger, der hver omfattede et område som amterne før 1970.

I skrivelsen »Dansk mejeribrug i støbeskeen« står der, at Planlægningsudvalget, allerede havde modtaget anmodning fra 5 mejeriforeninger om at få udarbejdet rationaliseringsplaner for de pågældende områder.

De første anmodninger om rationaliseringsplaner kom fra den østlige del af landet, hvor besætningsreduktionerne først fandt sted. Inden vi påbegyndte indsamlingen af oplysninger på mejerierne, blev mejeriernes bestyrelser af mejeriforeningen spurgt, om de ønskede at deltage i planlægning. I nogle tilfælde fik mejerierne besked på at meddele mejeriforeningens formand, hvis de ikke ønskede at deltage.

Omfanget af de indsamlede oplysninger fremgår af det følgende. Et eksemplar af det sidst afsluttede regnskab og status var nødvendig for at få oplysning om mejeriets indvejede mælkemængde fra andelshavere samt køb af mælk og fløde fra andre mejerier og mælk fremstillet af indkøbt mælkepulver. Desuden ønskedes oplysning om størrelsen af mejeriets smørproduktion, salg af mælk og fløde engros og detail samt mælk anvendt til ostefremstilling og retur til andelshaverne.

For smørrets vedkommende skulle salget oplyses – delt efter emballering i dritler og detailpakning.

Mejeriernes kapacitet blev angivet både for pasteurisering og centrifugering, idet det blev beregnet, hvor megen mælk der i løbet af et år ved 3 timers effektiv skumning daglig

kunne behandles, når den gennemsnitlig daglige indvejning udgjorde 75% af den maksimale indvejning.

På grundlag af de indsamlede oplysninger foreslog vi at samle et passende antal mejerier i selskaber varierende fra ca. 20 til ca. 90 mill. kg mælk årlig. (Et mejeriselskab er en andelsvirksomhed, der driver mere end et mejerianlæg).

Som eksempel vil jeg gengive vort forslag for Sorø amts mejeriforening sydvestlige del, der omfatter 16 mejerier, som blev klassificeret på følgende måde:

9 mejerier i gruppe A med 12,2 mill. kg mælk årlig	
4 mejerier i gruppe B med 12,6 mill. kg mælk årlig	
<u>3</u> mejerier i gruppe C med <u>15,1</u> mill. kg mælk årlig	
Ialt 16	39,9

Mejerierne i gruppe A bør standses snarest mulig, og mælken fra denne gruppe føres til de 7 mejerier i grupperne B og C, som uden investering kan behandle mælken fra de 9 mejerier i gruppe A.

Efterhånden som mejerierne i gruppe B nedslides, bør det overvejes at udbygge disse mejerier eller gennemføre en videre centralisering.

Forslagene for to andre områder i Sorø amt blev behandlet på tilsvarende måde, men efterhånden ændrede vi planerne lidt, idet vi undlod at foreslå, hvilke mejerier, der skulle standses, da denne tilkendegivelse bevirkede, at de pågældende mejerier sprang fra. Det er også mest rimelig, at det bliver den kommende ledelse, som ordner dette problem.

Resultatet af PUs virksomhed kan vel i nogen grad måles ud fra følgende tal, selv om der også var andre forhold, der virkede i samme retning: Fra 1949 til 1958 var der en netto tilbagegang på 167 mejerier eller i gennemsnit 17 mejerier pr. år.

I oktoberåret 1960/61 blev der standset 41 mejerier, næste år 57 og fra 1961/62 til 1970/71 blev der standset 915 mejerier eller 91,5 i gennemsnit pr. år. Det største tal for et enkelt år 1970/71 var 141 mejerier.

Hvilke argumenter bliver fremført mod rationaliseringen

Afstanden mellem mælkeproducenten og mejeriet bliver større. Det kan ikke nægtes, for som et bestyrelsesmedlem sagde ved et møde med bestyrelsen for nabomejeriet: »Hvis jeg sover for længe en dag, kan jeg tage en spand i hver hånd og gå hen til mejeriet med mælken. Det kan jeg ikke, hvis vi nedlægger mejeriet her i byen«.

Det blev også sagt på en anden måde mange steder. »Jo længere, der bliver til mejeriet, des dyrere bliver transporten af mælken«. Det er ikke ensbetydende med, at de største mejerier har de største transportudgifter, hvilket fremgår af Tabel I.

Transportudgifter i øre pr. kg mælk i forhold til mejeristørrelsen

Mill. kg mælk	Antal ruter	Højeste	Laveste	Gennemsnit
Indtil 2,0	12	2,46	0,81	1,90
2,0-2,9	13	2,05	0,95	1,72
3,0-3,9	9	2,35	1,53	1,79
4,0-4,9	4	1,99	1,37	1,62
5,0 og derover	3	1,72	1,45	1,57

Udgiften til mælkens transport er kun i ringe grad afhængig af mejeriernes størrelse, men dog størst ved de mindste mejerier. Noget af forklaringen på tallene i tabel I får vi i tabel II.

Transportudgifter i øre pr. kg mælk i forhold til ruternes mælkemængde

kg mælk pr. rute	Antal ruter	Højeste	Laveste	Gennemsnit
2-300.000	13	2,46	1,85	2,16
3-400.000	13	2,35	1,53	1,89
4-500.000	16	2,05	0,95	1,69
5-600.000	5	1,79	1,45	1,64
over 600.000	4	2,35	0,81	1,56

Tallene i de to tabeller viser store udsving i betalingen for mælkeførselen til mejeriet. Det kan skyldes forskel i leverancerens størrelse fra de enkelte producenter, da det tager længere tid at samle 1000 kg mælk fra mange småleverandører end fra en eller to store.

På mejerier med mundtlig licitation kunne det hændes, at to naboer, som havde været lidt på tværs af hinanden, benyttede lejligheden til at vise, hvem der var mest stædig, uanset omkostningerne. Det var vist mere almindelig med skriftlig licitation, hvor den slags slagsmål var udelukket.

Mælkekuskene var de daglige budbringere mellem mælkeproducenterne og mejeriet, særlig mejeribestyreren. Det betød meget, om de kunne arbejde godt sammen. Dertil hørte, at mælkekusken kunne tage imod en kraftig irettesættelse af mejeribestyreren, hvis køreplanen ikke blev overholdt. På det mejeri, hvor min far var bestyrer, var der 15 mælkekuske, som den 1. og 16. i hver måned fik ny mødetid, idet den, der stod øverst på mødelisten, ved næste skifte blev anbragt helt for nede, og så blev alle de andre kuske skubbet et trin op. Dertil kom ændringer i mødetiderne på grund af årstidernes ændring.

Mælkekuskene skulle så huske dagene før den 1. og 16. at fortælle alle på ruten, hvornår han kom næste dag.

Det var ikke en fiks ide af min far, at han forlangte køreplanen overholdt. Men indvejningskarret måtte ikke blive tomt, så mælkestrømmen til centrifugen standsede. Det kunne da blive nødvendigt, at standse centrifugerne for at få dem til at virke normalt igen.

Der var mejerier, som ikke havde nogen køreplan, men lod mælkekuskene aftale mødetiden indbyrdes. I sådanne tilfælde havde mejeribestyreren en dampfløjte, som han benyttede, når indvejningskarret manglede mælk. Når det skete, slog mælkekuskene knald med pisker, og så gjaldt det om at komme først »til mølle«.

Endnu i 1950 var der mange mejerier navnlig i Vendsyssel, hvor de enkelte andelshavere skulle levere mælken på mejeriet. I reglen dannede landmændene små grupper, som kørte på skift med gruppens mælk. Det var en stor ulempe for et mejeri, som skulle låne penge til en hårdt tiltrængt fornyelse, idet låneoptagelsen skulle godkendes af generalforsamlingen. De, der boede længst fra mejeriet, ville stemme for forslaget, hvis

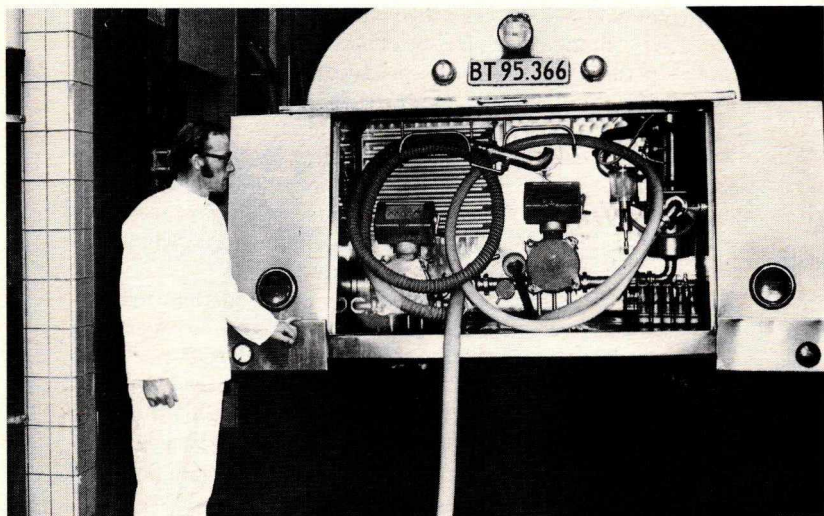


Fig. 3. Bagenden af en mælke-tankbil til indsamling af mælk til mejerierne ca. 1970.

mælken blev afhentet på mejeriets regning, men i så tilfælde ville de, der boede nær ved mejeriet, stemme imod.

Jeg har oplevet mange generalforsamlinger, hvor mælkekørselsparagraffen tog lige så lang tid, som alle de andre tilsammen, og jeg har nogle gange fået generalforsamlingen til at udskyde afstemningen om denne paragraf, til alle de andre var vedtaget. Så var deltagerne blevet så trætte, at de ikke ville diskutere mælkekørsel mere den aften, men vedtog bestyrelsens forslag.

Alt det jeg har skrevet om mælkekørsel, hører fortiden til. Nu kommer mejeriselskabets tankvogne og henter mælken til aftalt tid.

Misbrug af andelsmejerierne

På et tidligt tidspunkt fandt foderstofforeningerne på, at det var nemt at få mejeriets kasserer til at betale alle regninger

for foderstoffer både til køer, grise og høns. Beløbet skulle så trækkes fra mælkepengene. Da det gik så godt, fandt andre også på at komme med deres regninger. Men det slog snart bunden ud af mælkepengeholdene, fordi nogle af dem, der skulle af med penge, »glemte« at komme, så der blev ingenting til ham, der skulle give kaffen. (se side 132 f.o.).

I 1930erne blev andelsmejerierne misbrugt på en anden måde, fordi andelsmejeriernes medlemmer hæftede solidarisk for mejeriets gæld. Mejerierne kunne låne penge til udbetaling af forskud på mejeriernes efterbetaling.

En direktør for Andelsbanken sagde eller skrev for nogle år siden: »Det solidariske ansvar var en god fødselshjælper, men det udviklede sig efterhånden til at blive en dårlig sygehjælper«. D.v.s. Andelsmejerierne blev benyttet til at kræve penge op til andre virksomheder og som grundlag for låneoptagelse til medlemmerne.

Formænd

Formanden var den person, der næst efter mejeribestyrelsen var mest imod mejerisammenlægningen, med mindre han var nogenlunde sikker på også at blive formand for det sammen sluttede mejeri.

Formandsposten for et andelsmejeri blev i mange tilfælde et springbræt til højere poster både indenfor mejeribruget og andre foreningsvirksomheder.

Formanden var i mange tilfælde også mejeriets kasserer og nød tilværelsen, når han hver eller hveranden fredag satte sig for bordenden på mejeriets kontor og uddelte milde gaver til mælkekuskene og andre, som kom personlig og hentede mælkepengene.

Nogle steder søgte man at følge med fremskridtet og udbetalte mælkepengene i check. Men det var der ikke særlig begejstring for, da modtageren af checken skulle hen i brugsen eller til købmanden for at få checken vekslet til gangbar mønt. Og så fandt uddeleren eller købmanden måske på, at de også skulle have deres part af mælkepengene.

I stedet for at lægge pengene i kuverter til hver mand, var nogle af andelshaverne delt op i hold på en halv snes mand, som mødtes på omgang om aftenen og hentede deres part af

det tilsendte beløb. Så blev der også tid til en kop kaffe og lidt snak.

Der var andre formænd end mejeriformanden, som var imod mejerisammenlægningerne. Det var sognerådsformanden. Mest tydelig kom det frem ved et bestyrelsesmøde i et mejeri med en årlig indvejning på 1,5 mill. kg mælk.

Da mejeriets bestyrer afgik ved døden, fik et medlem af bestyrelsen formanden overtalt til at indbyde mig til et bestyrelsesmøde, efter at jeg havde fået et eksemplar af mejeriets sidst afsluttede regnskab tilsendt. Fra nabomejeriet sendte formanden mig et eksemplar af dettes regnskab.

Efter gennemgang af de to regnskaber skønnede jeg, at en sammenslutning af de to mejerier ville medføre, at andels-haverne i det lille mejeri ville få ca. 1,5 øre mere pr. kg mælk. Dertil sagde formanden:

»Jeg tror, det er rigtigt, hvad Nielsen siger, men hvis vort mejeri bliver nedlagt, kommer vi til at mangle skat fra mejeribestyreren, førstemejeristen, eleven og den mand, der laver dritler til mejeriet. Dertil kommer, at landmændene vil bruge en merindtægt til investering, så der bliver ikke mere til skat«.

På forespørgsel oplyste formanden, at han også var sognerådsformand. Til generalforsamlingen et par uger senere regnede jeg med, at vi var enige om dagsordenen med forslag om sammenlægning med nabomejeriet, men jeg regnede forkert. Der stod: »Foredrag af konsulent Nielsen«. Det er ikke eneste gang, jeg er kommet til en generalforsamling, hvor vi havde aftalt en dagsorden med forslag om opløsning af mejeriet eller sammenlægning med nabomejeriet, hvor der stod noget i retning af: »Mejeriets fremtid. Foredrag af konsulent Nielsen«. Når jeg så spurgte, hvorfor dagsordenen var ændret, fik jeg det svar, at den dagsorden, vi havde snakket om, lød så brutal.

Under drøftelsen af en anden sag, hvor det blev vedtaget at nedlægge mejeriet, som indvejede ca. 1,8 mill. kg mælk, sagde en af mejeriets bestyrelse, muligvis sognerådsformanden: »Vi mister 3 skatteydere, hvis vi nedlægger mejeriet«.

Nogle år senere kom jeg igennem byen og så da, der stod mange damecykler udenfor mejeribygningen. Det gav mig lyst til at undersøge, hvad der foregik i det gamle mejeri, jeg så da,

at 55 damer under ledelse af en mejerist sad og pillede rejer. De gav sikkert noget mere i skat end mejeripersonalet.

Salg af tomme mejeribygninger

På min færden rundt i Jylland og på Fyn i 2½ år som tilsynsførende på nogle fødevarefabrikker var det meget sjældent, jeg så en tom mejeribygning. Mange små virksomheder var interesserede i den slags, og prisen var i reglen lav.

Det gik dog ikke altid lige let. Det erfarede Mejeriselskabet Danmark, da det den 1. december 1981 standsede driften på et mejeri, som i 1950 var blevet nyopført med delvis tilslutning fra 3 andelsmejerier og et privatmejeri med ialt 5 mill. kg mælk. I 1984 opgav man at finde en køber til mejerianlægget, som derfor blev fjernet ved hjælp af en bulldozer for at skaffe plads til beboelseshuse.

Mens jeg var i funktion som organisationskonsulent, skete det ofte, at der i telefonen blev spurgt, om vi kunne anvise en tom mejeribygning til salg. Hvis jeg så f.eks. foreslog en mejeribygning på Horsenseggen, sagde spørgeren i reglen, om vi ikke kunne anvise en noget nærmere ved hovedstaden. Det var der også somme tider, men det var vist altid til en højere pris end den, de jyske mejerier opnåede.

Møder angående rationalisering

På møderne med bestyrelserne for mejerierne A og B var der udarbejdet forslag om sammenslutning af de 2 mejerier, hvorefter driften på B skulle standses og al mælken behandles på mejeriet A.

Jeg var til et orienterende møde med andelshaverne i mejeriet B, og før generalforsamlingen 14 dage senere regnede jeg helt bestemt med, at forslaget ville blive forkastet på generalforsamlingen. Det blev det imidlertid ikke, og det skyldtes helt afgjort dirigentens fremragende måde at lede generalforsamlingen på. Han var folketingsmand og fhv. indenrigsminister. Det ejendommelige var, at formanden på bestyrelsens vegne havde foreslået en anden til dirigent, og en mand udenfor bestyrelsen havde foreslået folketingsmanden.

Da jeg efter generalforsamlingen havde fået at vide, hvem dirigenten var, spurgte jeg formanden, hvorfor bestyrelsen ikke havde foreslået ham til dirigent. Jeg fik det svar, at så var han ikke blevet valgt. Derfor skulle en mand udenfor bestyrelsen foreslå ham.

Det minder om et møde, jeg deltog i sammen med formænd og bestyrere for 3 mejerier, som stilede efter at få de 3 mejerier samlet i et selskab. Da vi var ved at bryde op, spurgte en af bestyrerne en af formændene, om han ville have mig med til deres generalforsamling. Svaret var et klart »Nej«. En anden af de 3 formænd besvarede spørgsmålet på samme måde. Men den 3. formand, som var udlært mejerist og havde eksamen fra en af mejeriskolerne, sagde, at han var ikke sikker på, han kunne gøre rede for de enkelte punkter i forslagene til vedtægter og overenskomst, så han ville gerne have mig med, hvis jeg ville undlade at anbefale forslaget til vedtagelse. Det lovede jeg, og da de andre 2 formænd hørte, at jeg var villig til at deltage på denne betingelse, ville de også gerne have mig med. Begrundelsen for deres nej i første omgang var, at de regnede med, at jeg ville anbefale forslaget, og så ville flertallet af andelshaverne stemme imod.

En af mine medarbejdere deltog i 2 af de 3 generalforsamlinger, og jeg på det sted, hvor formanden var udlært mejerist.

Jeg gennemgik og kommenterede forslagene til vedtægter og overenskomst. Derefter overlod jeg til formanden at svare på spørgsmål. Andelshaverne var mødt omtrent fuldtallige, og de stemte alle ja til forslagene, ingen nej og ingen blanke stemmesedler. Forslagene blev også vedtaget af et stort flertal på de møder, hvor min medarbejder forelagde forslagene uden anbefaling.

Det var et eksempel på manglende autoritetstro eller manglende autoriteter.

Små mejerier

Jeg har skrevet meget om små mejerier, og nogen tror måske, at det er vanskeligt at finde eksempler til omtalen. Det er det ikke, da jeg har en oversigt, jeg udarbejdede i 1950, som viser, at 134 mejerier eller 8,7% af landets mejerier havde under 1,0 mill. kg mælk og 41,6 eller 643 mejerier havde under 2,0 mill. kg mælk.



Fig. 4. Andelsmejeriet Kronjyden ca. 1905. Det øverste af 2 kærnetønder er vist nederst til venstre på billedet.

Når jeg i 1949 ved overtagelsen af arbejdet med mejeribrugets rationalisering blev spurgt, hvor store mejerierne skulle være, svarede jeg fra 5 til 7 mill. kg mælk, som der var mange af på Vejle- og Randersegnen den gang. Det må lå langt ude, da foran nævnte oversigt viser, at der i hele landet kun var 58 andelsmejerier med 5,0 mill. kg mælk eller der over. Det svarede til 3,7%.

20 år senere svarede jeg som tidligere nævnt på samme spørgsmål: den mælk, der kan indvejes og behandles på 3 timer. Det var en varierende størrelse afhængig af mælke-mængden pr. leverandør, idet det tog længere tid at indveje mælken jo mindre mælk, der var pr. leverandør.

Umiddelbart før tankbilerne overtog det meste af transporten af mælken til mejerierne, var der nogle mejerier (Tørring andelsmejeri var vist det første), som forøgede mælkeindvejningen uden at forøge behandlingskapaciteten. De anskaf-

fede en tank til at modtage en del af den indvejede mælk, sådan at mælkebehandlingen fortsatte en time eller mere, efter at den sidste mælkevogn havde forladt mejeriet.

Et mejeri i Randers amt havde ifølge Mejerifortegnelsen 1946 59 andelshavere, som havde leveret 0,7 mill. kg mælk. Jeg deltog i en generalforsamling i 1946, hvor mejeriet havde betalt 21 øre pr. kg mælk leveret på mejeriet, mens et nabomejeri havde betalt 24 øre pr. kg mælk afhentet. Mejeribestyrelsen havde opsagt sin stilling på grund af alder.

Det, der gjorde størst indtryk på mig ved denne generalforsamling, var følgende udtalelse, som blev hilst med stærk bifald:

»Vore fædre vil vende sig i deres grave, hvis vi nedlægger det mejeri, de har oprettet«.

Forslaget om mejeriets opløsning blev forkastet af et stort flertal.

Unge landmænd

Omkring 1960 fik mange unge landmænd ofte skyld for at være dårlige andelsmænd. Jeg kunne henvise til mange eksempler, hvor det var de gamle, der var de dårligste.

Unge landmænd, der havde overtaget en landejendom med betydelig gæld, ville gerne have en god besætning af mælkekøer, men de kunne se, at de ikke fik den betaling for mælken, som de havde hørt om på landbrugsskolen. Derfor opfordrede de bestyrelsen til at få deres andelsmejeri sammensluttet med nabomejeriet.

Der blev da afholdt generalforsamling med forslag om mejeriets opløsning, som krævede mindst 75% tilslutning for at blive vedtaget, men da over 25% af andelshaverne »lå lunt i svinget« omkring 60 år, blev forslaget forkastet.

Næste skridt var, at mejeriet blev averteret til salg. Der kom mange »gode tilbud«, som de ældre var tilfredse med, fordi mejeriet blev i landsbyen. Så opgav man andelsprincippet og solgte mejeriet endog i mange tilfælde til dets hidtidige bestyrer.

Mejeriets betydning i landsbyen

I mange landsbyer spillede mejeriet og mejeribestyreren en stor rolle. Mælkeproducenterne talte om »vort mejeri«, som de havde den daglige forbindelse med. Slagteriet var mere på afstand, og mødeprocenten var meget mindre til slagteriernes generalforsamling end til mejeriernes. Det bevirkede også, at mange flere andelshavere udtalte ros eller kritik af bestyrelsens og mejeribestyrerens virksomhed, end tilfældet var for slagteriernes vedkommende.

Mejeribestyrerne var indtil afslutningen af 1. verdenskrig på mange små mejerier ret dårlig lønnet, fordi de af deres egen løn skulle betale medhjælperne, men i 1919 gennemførtes en lønadskillelse som medførte, at mejeriet skulle betale mejeristernes løn.

Selv om mejeribestyrerne ikke var højt lønnet, så var det dog bedre end at være undermejerist. Og så gav det anseelse. I landsbyerne blev mejeribestyrerne ofte regnet for at høre til »3. rangklasse«. D.v.s., han rangerede efter præsten og degnen, til tider endda over degnen. Mejeribestyreren, som havde været mere udenfor sognets grænser end de øvrige beboere i landsbyen, var ofte formand for foredragsforeningen og medlem af sognerådet. Han var aktiv indenfor sangforeningen og en væsentlig støtte, når der skulle spilles dilettant i forsamlingshuset. Han var i det hele taget en mand, som spillede en betydelig rolle inden for landsbyens kulturelle rørelser.

Der var en vis hygge ved de små mejeriers generalforsamling, hvor alle kendte hinanden, og ikke tog det så nøje med formaliteterne. Jeg deltog som foredragsholder i en mejerigeneralforsamling, hvor bestyrelsen foreslog at forhøje prisen for skummetmælk til leverandørerne fra 3 til 10 øre pr. kg. Formanden var dirigent og stemmetæller. Efter at forhandlingen om mit foredrag var afsluttet, satte formanden forslaget til afstemning ved håndsoprækning. Der var 23, som stemte for forslaget, og da mindst 25 havde stemt imod, sagde formanden:

»Hvordan er det, I sidder og stritter med armene. Det er ikke til at se, om I rækker hænderne op eller ej, så vi skal have en skriftlig afstemning«.

Så kom formanden hen til mig og sagde:

»Nu må du give dem et ordentlig pulver, mens mejeribesty-

rerer deler stemmesedler ud, for vi skulle jo gerne have forslaget vedtaget«.

Det gjorde jeg efter bedste evne, og forslaget blev vedtaget med klart flertal.

Da mejeribestyreren havde givet hver andelshaver en konvolut med årets overskud (efterbetaling), sagde han til mig, at de altid plejede at rette lidt på fordelingen af den. Jeg skulle da være velkommen til at deltage i denne fordeling, hvis jeg havde lyst til at få et spil kort med nogle af andelshaverne. Jeg takkede selvfølgelig for tilbuddet, men ville hellere have det til gode til en anden gang.

Skummetmælksprisen og mejerinedlægning

Den pris, leverandørerne betalte for skummetmælk, havde indirekte betydning for rationaliseringen, idet en lav skummetmælkspris ofte fik de store leverandører til at flytte til et andet mejeri, hvor man betalte fuld pris for den leverede mælk. Det kan ikke lade sig gøre, hvis skummetmælken er solgt til en underpris.

De små leverandører stod da tilbage med et mejeri med for høje driftsudgifter, og så blev de nødt til at nedlægge mejeriet.

Jeg har deltaget i mange mejerigeneralforsamlinger, hvor bestyrelsen ville have skummetmælksprisen sat op til udnyttelsesprisen. Når så forslaget var forkastet, spurgte jeg ofte, om der var nogen, der ville fortælle mig, hvorfor de havde stemt imod forslaget. Jeg fik adskillige forklaringer. Den jeg husker bedst er:

»De forstår ikke at veje skummetmælken på mejeriet, og når det er forkert, er der i reglen for lidt i spanden. Så er det da bedre, det er mælk til 3 øre pr. kg end mælk til 10 øre pr. kg, der mangler«.

Det mest almindelige svar var, at det bliver vanskeligt at få en god økonomi i svinestalden, når der skal betales så meget for skummetmælken.

Smørrets kvalitet

Ved kærnecentralforsøget i Hjørring i 1955–57 blev det tydelig bevist, at stordrift gav en bedre smørkvalitet, end de deltagende mejerier havde præsteret i to år umiddelbart før forsøget blev påbegyndt.

I sommeren 1982 tog jeg et uddrag af de ugentlige beretninger fra Statens Smørbedømmelser for tidsrummet fra ca. 1. maj til 30. september gældende for nogle af de største danske smørproducenter, som alle modtog fløde fra andre mejerier til smørfremstilling. Det var med andre ord kærnecentraler, selv om 2 af dem stadig kaldes andelsmejerier.

I den benyttede bedømmelsesskala, som går fra 0 til 15 points, bliver karaktererne 13 og derover ret sjælden benyttet. Karakterer under 10 points angiver, at der er tale om smør med påvist fejl enten i udseende, konsistens eller lugt og smag.



Fig. 5. andelsmejeriet Kronjyden ca. 1910.

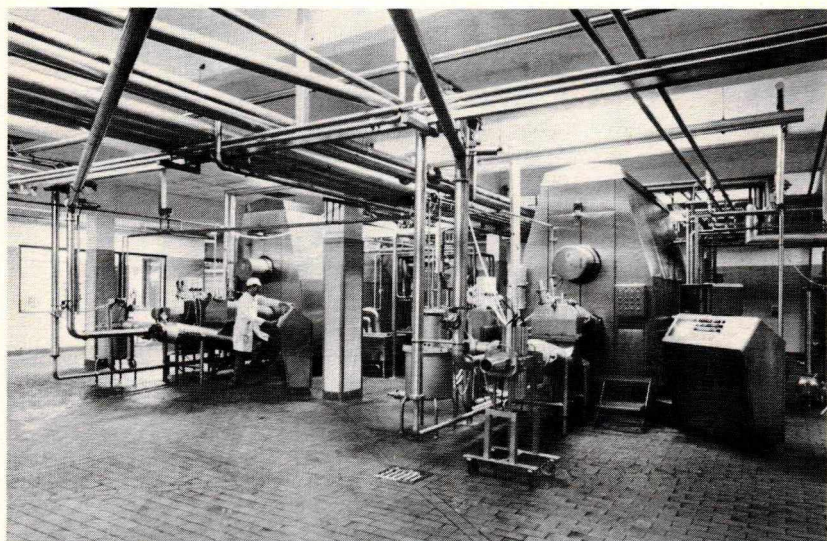


Fig. 6. Kontinuerlig smørfremstillingsmaskine. Fremstillet af Pasilac A/S og leveret til et engelsk mejeri.

Bearbejdningen af det foretagne uddrag gav følgende resultat:

Producenten	Karakter	under 10 point
Kærnecentral Vendsyssel	11,9	
Balling Kærnecentral	11,6	
Vårde andelsmejeri	11,5	
Feidholm Kærnecentral	11,1	2 gange
Holstebro Kærnecentral	11,1	2 gange
Falster andelsmejeri	10,9	2 gange
Slagelse Kærnecentral	10,9	3 gange

Et simpelt gennemsnit for de ugentlige gennemsnitskarakterer for alle de deltagende mejerier er udregnet til 10,2 varierende fra 9,8 til 10,7, hvor de ovennævnte 7 mejeriers karakterer har været med til at trække gennemsnitskaraktererne op. Når jeg har valgt at benytte smørproduktionen til vur-

dering af mængdens indflydelse på produktionens kvalitet, skyldes det, at smørbedømmelserne sker på et sikrere grundlag end f.eks. ost og konsummælk.

De anførte tal viser, at de store producenters overlegenhed med hensyn til kvalitet, som vi fandt ved forsøget i Hjørring i 1955-57, stadig er gældende i 1982.

Ifølge De danske mejeriforeningers Fællesorganisations mejeristatistik, var der ved udgangen af mejeriåret 1982-83 smørproduktion på 99 virksomheder fordelt på 74 andels og 25 private virksomheder. 48% af den samlede smørproduktion fandt i mejeriåret sted på 4 virksomheder, som hver producerede over 6.000 tons smør pr. år, og 9% af smørret blev produceret af 57 virksomheder, som hver fremstillede under 400 tons smør pr. år. Hidtil er det udelukkende smørrets kvalitet, der er omtalt, men der er ingen tvivl om, at de store osteproducenter kvalitetsmæssig nemt kan stå mål med et gennemsnit af de små producenter, selvom nogle få af dem med særlige kunder muligvis kan opnå en højere pris, end de store osterier.

Det økonomiske resultat ved sammenlægning af mejerier

Dette emne vil jeg redegøre for ved hjælp af oplysninger fra De danske Mejeriers Fællesorganisations mejeristatistik fra 1982, 1983, 1984 og 1985.

Der findes i disse beretninger tabeller, som angiver mejeriernes driftsresultater i øre pr. kg mælk med 4,20 pct. fedt og 3,40 pct. protein.

Gennemsnit af ovennævnte 4 regnskaber viser nettoresultatet angivet i følgende 4 størrelsesgrupper:

mill kg	under 10	10,0-29,9	30,0-49,9	over 50
øre pr. kg mælk	217,8	221,6	226,2	228,3

Tallene viser, at mejerier med over 50 mill. kg mælk i gennemsnit har et nettoresultat på 228,3 øre pr. kg mælk, mens det tilsvarende tal for mejerier med under 10 mill. kg mælk er 217,8.

Det giver en forskel på 10,5 øre pr. kg mælk eller ca. 500 kr. for en god kos mælkeproduktion pr. år.

Adskillige har sagt til mig, at det er forkert (det er synd), I har nedlagt alle de gode mejerier og dannet de store andelsmejeriselskaber. Jeg har da svaret, at alternativet ikke ville være mejerier med 5–7 mill. kg mælk, som jeg foreslog i 1949, men engelske og amerikanske mejerier, der ville gøre indhug i de danske mejerivirksomheder, hvis disse ikke blev enige om samarbejdsformer, til gavn for danske mælkeproducenter.

Som afslutning kan jeg oplyse, at mejerisammenlægningerne ikke er standset endnu, idet der i løbet af det sidste år er nedlagt 20 andelsmejerier og 12 privatmejerier, således at der 1. oktober 1984 var 71 andelsmejerier og 36 private mejerivirksomheder i Danmark.

Tidligere publikationer:

»Hvad kan der gøres for at formindske smørrets infektion med skimmel«. Tidsskrift for Landøkonomi, 1935. (sammen med A. Sørensen).

En analyse af den sandsynlige nedgang i omkostningerne ved smørproduktion i forbindelse med en eventuel sammenlægning af mejerier. Nordisk Mejeritidsskrift, 1948.

Mejeribrug i New Zealand og Australien, 1957.

Fagforeninger indenfor dansk mejeribrug i tiden fra 1907–1924. 1973.

Mejerist i Amerikas sydstat 1928–30., 1977.

Om oprettelse af fælles ostelagre i Danmark, 1980.

Om smørfremstilling til forskellige tider og i forskellige lande med hovedvægten på danske forhold, 1980.

De danske mejeriforeningers Mælkeeksport, 1984.