

Bygninger og mennesker i Sydøstjylland 1950-2000

Øster Starup Sogn, der ligger lige nord for Kolding, har fra gammel tid været præget af store gårde, som havde proprietærstatus i første halvdel af 1900-tallet. Artiklen beskæftiger sig med tre gårdes udvikling efter 1950. Her undersøges ejernes forhold til den ældre bygningsmasse, som de overtog i 1950-60'erne, og det maskindrevne landbrugs ændring af driftsmønstrene. Undersøgelsen viser, hvordan livet foregik på de store gårde, og den livsnorm, man levede efter. De to tidsperioder, 1900-1950 og 1950-2000, perspektiveres i forhold til hinanden.

1. Landskabet og gårdene

»Vi ligger rimelig højt her i Brakker. Jorden er ret plan, men vi har en flot rest af istiden her«, fortalte proprietær Anders Tornbjerg, mens vi stod i en slugt med høje, træbevoksede skrænter. I bunden løb en bæk. En gammel stenkiste af groft tilhugne sten dannede bro over bækken. Oven over slugten bredte markerne sig, der i århundreder var blevet holdt som enge. Området bærer navnet *Sletmade*, der betyder de gode enge, hvilket skyldes, at en del af markerne tidligere lå hen som vådområder, da flere bække løber gennem engene. I århundreder gav engene god græsning og høslæt. Opfedning af studekvæg har derfor været en vigtig indtægtskilde.

Anders Tornbjerg viste mig herlighederne og var i tankerne dybt forankret i den historie, som lå i landskabet. Han fortalte, at en halv kilometer mod øst skulle slottet Nygård have ligget. Det blev ødelagt under svenskekrigene i 1625 og 1658, hvorefter det blev nedbrudt i 1717. Rester af volde og et flere hundrede år gammelt kæmpeegetræ midt i marken vidnede herom. Det skulle ifølge sagnet have stået midt på gårdspladsen. Frederik II og Christian IV ejede Nygård fra 1578 til 1620 og brugte det som jagtslot. Ved auktionen over krongodset på Koldinghus i 1765 blev ladegården købt til selveje af Anders Johnsen i Brakker. Da var gården på 10 tønder hartkorn og kom derefter til at hedde Brakker Nygård. Landsbyen Brakker var også opstået på en del af Nygårds jord.

Terpsminde og Phønixborg er to andre store gårde, som blev anlagt på Nygårds jorder. Phønixborg fik i 1765 Nygårds Kobbelt og blev på 19 tønder hartkorn. Terpsmindes skøde er fra 1765, men gården udflyttedes først i 1845 fra Brakker by, og fra den tid stammer bygningerne.



Fig. 1. Den store eg på Terpsmindes mark, der ifølge overleveringen skulle have stået midt i Nygårds slotsgård. Formentlig var der dog tale om gårdspladsen ved Nygård Ladegård, som lå et par kilometer nordvest for selve Nygård. Foto: Mogens Bach, 1998.

Nationalmuseet foretog i 1905 udgravninger af voldstedet ved Nygård Ladegård. Det blev opmålt i 1930, og der blev foretaget en kildeundersøgelse. Nygård Slots Voldsted, der også betegnes Phønixborg voldsted, blev opmålt i 1967 af Nationalmuseet og herefter fredet.¹

Ved besøg på de tre store gårde startede ejerne med at fortælle om slottet Nygård og om gamle voldsteder fra tre middelalderborge, som de alle tre havde rester liggende af på deres marker, nemlig Møgtved (det senere Nygård), Skovgaard (den senere Nygård Ladegård), og Damsgaard. De gamle fortællinger fyldte meget i deres tanker, og de følte sig tæt forbundet med fortiden. De forklarede og viste hver på deres måde, hvorledes deres gård var passet ind i landskabet. Gård, landskab og drift hang uløseligt sammen for dem. Det betød meget, at netop deres gård er del af en lang historie, som fortsat udvikler sig. Kulturlandskabet og gården har en fælles historie, der giver identitet til ejerne, ligegyldigt om gården har hørt til slægten i århundreder, eller den er tilkøbt. Da de tre gårde skiftede ejere i 1950-60'erne, tog de hver især udgangspunkt i de historiske forudsætninger med hensyn til ændringer og brug af bygningerne.

Fig. 2. Brakker og Nygård Ladegård, som på kortet blot kaldes Nyegaard, da slottet var nedbrudt omkring 1718. Videnskaberens Selskabs kort, tegnet 1780. Copyright Kort og Matrikelstyrelsen, Rentemestervej 8, 2400 København NV.



Landbrug i opbrud

Denne artikel beskæftiger sig med de tre nævnte gårde og den historie, de kom til at repræsentere i sidste halvdel af 1900-tallet. De ligger alle tre i Øster Starup Sogn, hvor der i 1964 var ni gårde med hver over 10 tønder hartkorn.² Dette fænomen vakte min interesse, da jeg i 1998 blev museumsinspektør ved Egnsmuseet i Egtved kommune. Koldingegnen er kendt for sine store gårde, der skyldes områdets status som krongods gennem 200 år. Fra 1988-94 foretog museumsinspektør Nina Fabricius en etnologisk undersøgelse af egnen mellem Kolding og Haderslev for at studere de store gårdes driftsmønstre, livsform, kultur og betydning som toneangivende på egnen samt samspillet mellem de administrative, nationale, kulturelle og økonomiske grænser.³ Langt tilbage i tiden havde gårdene på dynamisk vis tilpasset driften til det vesteuropæiske marked, og ejerne havde ført en herskabelig livsstil, der var blevet en del af egnens norm som en model for *det gode liv*. I undersøgelsens afslutning stillede Nina Fabricius spørgsmålet, om forholdene havde været anderledes på de store gårde nordøst for Kolding?

Det var derfor oplagt at gå i gang med en undersøgelse af de store gårde i Øster Starup Sogn. Her havde den kulturelle grænsepolitik ikke spillet så stor en rolle,

men det havde derimod de folkelige bevægelser. De gudelige vækkelser var allerede startet i 1840'erne i Øster Starup sogn ved den markante lægprædikant Peter Larsen Skræppenborg, som ejede den nærliggende Dons Mølle. Danmarks første foredragsforening, *Fostbroderskabet*, blev stiftet i 1867 af blandt andre Poul Terp fra Terpsminde, og foreningen eksisterer stadigvæk. Det samme gælder Ågård Frimenighed, stiftet i 1887. Ågård Ungdomsskole er den tredje grundtvigske institution på egnen, og den bruger i dag bygninger, som er opført til højskole i 1899. Flere af de besøgte gårde havde tilknytning til det grundtvigske miljø, og spørgsmålet er, om det havde haft nogen indflydelse på livsnormen?

Undersøgelsen tog udgangspunkt i en problematisering af processen fra det traditionelt drevne landbrug, som det var kendt i 1950'erne, til det meget industrielt drevne landbrug omkring år 2000. I periodens start var der store hushold og mange mennesker både på gårdene og i det omgivende landbosamfund, men i de sidste årtier af 1900-tallet bestod husholdet kun af kernefamilien og eventuelt lidt medhjælp, der ikke længere havde kost og logi på gården.

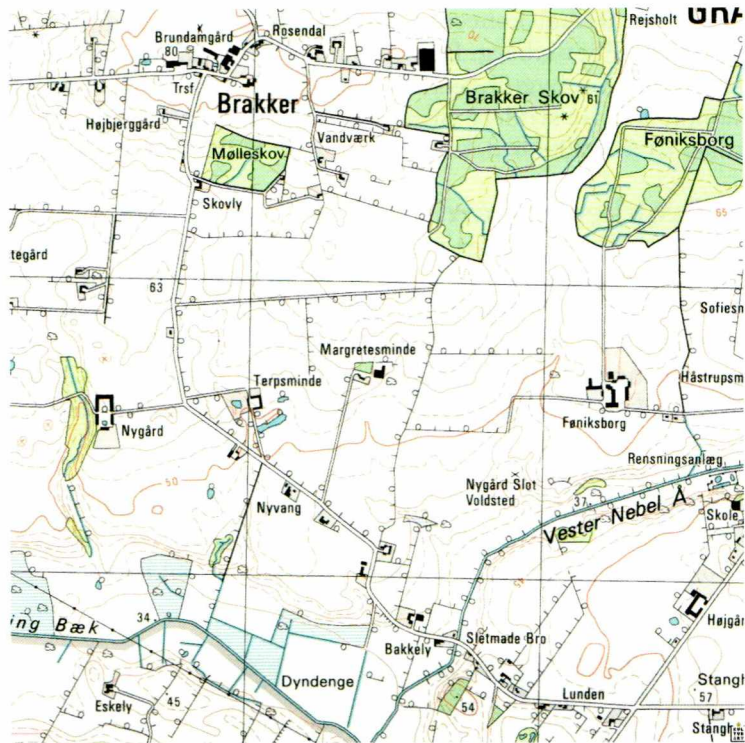
Ved de første samtaler med gårdenes ejere mærkede jeg, at gårdenes historiske forudsætninger lå dybt i ejernes bevidsthed, da de overtog eller købte. Det drejede sig ikke blot om driften og de landbrugsmæssige forudsætninger, men med overtagelsen fik de også et bygningsmæssigt potentiale, som de måtte forholde sig til. Det gjaldt både i forhold til økonomibygninger og stuehus. Hvordan havde de forvaltet dette? Kunne de ældre bygninger bruges, eller var de revet ned? Havde ældre avlsbygninger og stuehuse overhovedet nogen betydning for ejerne og brugerne?

Siden midten af 1990'erne er der foregået et stort arbejde for at bevidstgøre befolkningen om bevaring af kulturmiljøer og kulturarv. De firelængede gårde ude i landskabet hører med til danskernes forståelse af identitet og kulturarv. Fra 1997-2001 skulle amterne medtage beskrivelser af udvalgte og bevaringsværdige kulturmiljøer i deres regionplaner.⁴ I Vejle Amt blev der blandt andet lavet en generel udvælgelse af hovedgårdsanlæg som Brakker Nygårds til at være bevaringsværdige. Men hvis ejerne ikke har nogen følelsesmæssig og historisk sans for de gamle bygninger og ikke kan se nogen nytte af dem, får sådan en udpegning ingen betydning. Så vil de hellere rive ned og bygge nyt i stedet for at vedligeholde gamle bygninger. Derfor blev det væsentligt at undersøge holdninger.

Undersøgelserne gik også på, hvordan landmænd op mod år 2000 definerer *det gode liv*. Og om de havde givet gården videre til næste generation, eller den bare blev nedlagt?

I en etnologisk undersøgelse er det aktuelt at se på, hvilken praksis landmanden og hans kone har haft. Det gælder både undersøgelse af deres dagligdag og af deres fysiske omgivelser. Hvordan så de ud, hvordan brugte de dem?

Fig. 3. Brakker Nygård, Terpsminde og Phønixborg mellem Brakker og Nygård Slot Voldsted ved Vester Nebel Å. Ladegården anlagdes 1579 på bakketoppen nordvest for Terpsminde, hvorfra den flyttedes til Brakker Nygårds nuværende placering omkring 1830. Målebordsblad 1:25.000. Copyright Kort og Matrikelstyrelsen, Rentemestervej 8, 2400 København NV.



Undersøgelsen

Allerede i foråret 1998 startede undersøgelsen af Brakker Nygård, da den lige var blevet solgt. Undersøgelsen blev fulgt op i 1999, da Egnsmuseet arrangerede en plancheudstilling i aulaen på Øster Starup skole om de store landbrug i sognet med titlen: *Brakker Nygård – Hovedgårde og landbrug i Øster Starup Sogn*. Forud for udstillingen var der gennemført større undersøgelser af gårdene Terpsminde, Phønixborg, Skovløkke og Påskeborg. Sidstnævnte har været genstand for en særskilt udstilling i Egtved Lokalhistoriske Arkiv 1999-2000. Samtidig med interview blev stuehuse og udlænger fotoregistreret både ud- og indvendig. For nogle gårdes vedkommende blev det også til opmåling af stuehusets plan og af hele gårdanlægget. Rummenes placering og brug i stuehuset fortæller om sociale normer og grænser. Tilsvarende fortæller udlængerne om, hvilket teknisk og driftsmæssigt niveau landbruget er på. Undersøgelserne af disse gårde danner grundlag for nærværende artikel foruden et teoretisk udviklingsarbejde, foretaget sammen med museumsinspektør Hanne Christensen.

Denne artikel koncentrerer sig om de tre gårde: Brakker Nygård, Terpsminde og Phønixborg. De gennemgås efter samme koncept, så det er muligt at sammenligne bygningernes brug og gårdenes drift, belyst gennem to generationer. Ved at studere de lange kulturhistoriske træk fra bygningernes opførelse til år 2000 er det også muligt at belyse det dynamiske aspekt.

2. Brakker Nygård

Brakker Nygård ligger på et højt plateau i terrænet og ses tydelig på lang afstand. Den regnes for en proprietærgård, og i 1829 var den kommet op på 26 tønnder hartkorn. I de 200 år fra 1765 til 1963 skiftede gården ejer 31 gange. Da Elise og Anders Tornbjerg købte Brakker Nygård i 1963, havde den 184 tønnder land jord og var på 12 tønnder hartkorn. De ejede gården i 35 år og solgte den i 1998, da de gik på pension og flyttede til Kolding. Forfatteren besøgte dem i 1998.

Bygningerne

Brakker Nygård udgøres af et meget velbevaret proprietærgårdsanlæg. Det består af en fritliggende hovedbygning med to sidelænger, alle opført omkring 1830, og en trelænget avlsgård, nyopført på soklerne efter en brand i 1922. Til-

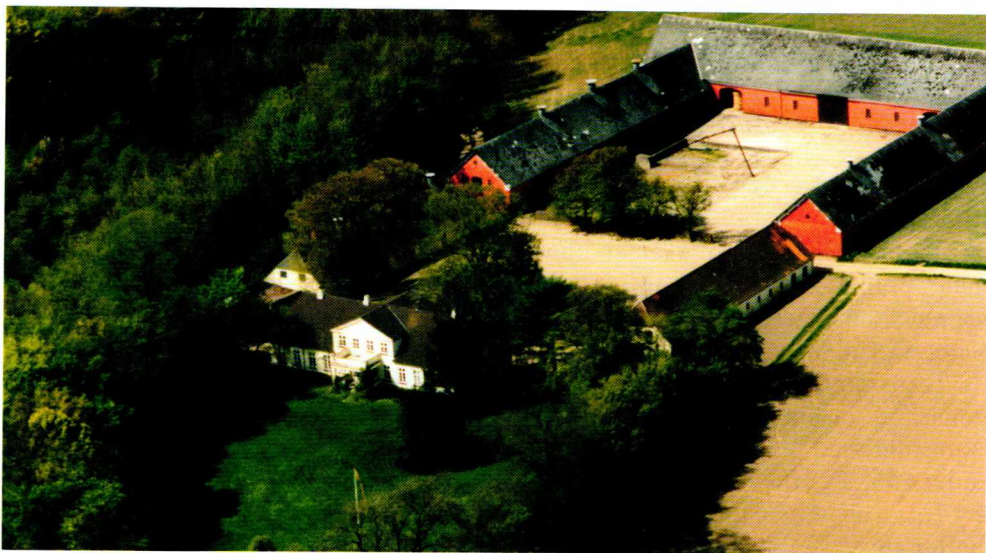


Fig. 4. Nygård. Luftfoto af Brakker Nygård, der viser hele det store rektangulære anlæg med herskabets gård mod syd foran hovedbygningen, og mandgården mod nord ved avlsgården. Privatfoto, 1970'erne.

sammen omkranser de to anlæg en stor rektangulær gårdsplads, der er adskilt i to afdelinger ved en mur:

1. Herskabets gård eller gårdspladsen ved hovedbygningen og
2. mandgården eller gårdspladsen ved avlsbygningerne.

Anlægget er orienteret nord-syd, hvor hovedbygningen ligger mod syd og laden mod nord.

Herskabets gård

Den klassicistiske hovedbygning på 550 etage m² er sandsynligvis opført omkring 1830 i grundmur med stråtag, halvt afvalmede gavle og fire skorstene. I 1998 stod hovedbygningen og begge sidelænger gulkalkede. I 1920'erne blev hovedbygningen forsynet med en stor fire fags midterkvist på hver langside, og tagbeklædningen blev skiftet til tegl, der atter i 1973 blev udskiftet med røde teglsten. Sålbankene er de oprindelige, det samme gælder vinduerne mod gårdsiden, hvorimod sydsidens vinduer blev udskiftet i 1990 som kopier af de gamle. Al træværk er hvidmalet. Til havesiden rejstes i løbet af 1920'erne en altan på to søjler ud for midterkvisten. Under søjlerne anlagdes en terrasse, hvor vedben gror op ad søjlerne og huset, hvilket fik Anders Tornbjerg til at sige: »Når man sidder på verandaen, er det som at sidde i det grønne.« Midt på den store græsplæne står en kæmpestor kristtjørn, som er utrolig flot. Til gårdsiden står et stort lindetræ i en lille rund græsplæne midt ud for hoveddøren. Under græsplænen er der fundet rester af brønden, sat i kampesten, hvorfra vandet tidligere blev hentet til husholdningen. I ældre tid boede både herskabet, husjomfruen og tjenestepigerne i hovedbygningen.

De to sidelænger var begge oprindelig opført i bindingsværk, men er siden omsat i grundmur. De havde begge stråtag og halvt afvalmede gavle. På den østlige længe er stråtaget blevet udskiftet med sorte cementtagsten, og der har siddet to skorstene. Længen rummer forvalterbolig nærmest hovedbygningen. Madklokken hænger stadigvæk ud for indgangsdøren. Midt i længen er der vognport, dernæst selekammer og fire karlekamre. Der er kornloft over hele længen med luge i nordgavlen, hvorover hejseværket til kornsække stadig er fastgjort. Forvalterboligen var i Anders Tornbjergs tid udlejet en årrække til en af gårdens traktorførere, og karlekamrene var udlejet til andre. I 1998 stod boligerne tomme.

På den vestlige sidefløj blev stråtaget udskiftet med eternittag. I den sydlige ende var der i midten af 1800-tallet gårdmejeri og skorsten. Senere er rummene brugt til træfyr og oplag. I den øvrige del af længen var der kalvestald og svinesti. Derfor bærer taget tre udluftningsskorstene. Uden for selve anlægget lå der indtil midten af 1900-tallet et bagehus, tækket med tegl.

Mandgården

Avlsgården fra 1922 er i rødkalket grundmur med hvide trukne gesimsbånd, sadeltage beklædt med asbestskiferplader og eternit. På østlængens tag sidder to og på vestlængens tag tre udluftningskorstene. Gulvene er cementstøbte med foderkrybber og perroner. Staldvinduer i støbejern fra 1922. Udvendigt træværk er overalt grønmalet. Den pikstensbelagte møddingplads, der fylder knap halvdelen af mandgården, er bevaret. Efter gårdens overtagelse installerede Anders Tornbjerg automatisk udmugningsanlæg med en skakt fra kostalden ud til møddingspladsen. Ud for laden fortæller pikstensbelægningen, at der har været en hesteomgang, som trak et tærskæværk.

Laden ligger symmetrisk over for hovedbygningen. Dens tag bæres af en kraftig stolpekonstruktion. Tre porte i langsiden fører ind til laden, hvoraf den midterste er den højeste. De to andre porte har buestik. Herinde stod maskinerne. Anders Tornbjerg opstillede to kornsiloer, hvorfra kornet blev pustet ind på kornloftet over østlængen. I den vestlige ende var der rum til kreaturfoder som for eksempel roer.

Østlængen har indvendig træloft og gennemgående loftsbjælker. Her var tidligere hestestald, men i 1963 blev den ændret til svinesti med bokse af bøgetræsplanker. I hver boks hang en kæde ned fra loftet, som grisene kunne lege med. Fodergangen midt i stalden blev bevaret, og midt på denne indrettede Anders Tornbjerg et foderanlæg, hvorved kornet kunne tages ned fra loftet. I længens nordlige ende findes et motorrum, hvor gårdens eget elværk stod indtil 1950'erne. Det bestod af en dynamo, der blev drevet af en dieselmotor. I 1998 stod den motor, der drev korntørringsanlægget, i dette rum.

Vestlængen rummer kostalden, der blev nyindrettet i 1960'erne med to lange rækker af kobåse og automatisk udmugningsanlæg. Anlæg til rørmalkning og mælketank blev installeret omkring 1970, men selve stalden stod i 1998, som den blev bygget i 1922 med monierhvælv i loftet. Mælkekammeret ligger ved sydgavlen, og på gavlen findes en perron til mælkejunger. Køerne blev sat ud i 1980, og stalden har siden stået tom. I trempelen findes tre dobbeltluger for indstikning af halm og i sydgavlen en stor loftsluge til samme brug.

De rette rammer

Anders Tornbjerg fortalte om købet af gården i vinteren 1963: »Det var en hård vinter, og vandet var frosset. Det eneste toilet var frostsprængt. Det var et stort, barskt hus. Det var meget forsømt. Da vi købte gården, kunne vi se, at rammen var her, men der skulle lægges frygteligt meget arbejde i det.« Det var netop rammen, de faldt for.

Da de giftede sig i sommeren 1963, hvor Elise var 33 år og Anders 35 år, var de enige om, at de ville have en stor gård. Det passede deres uddannelser til,

og de var ikke bange for at tage fat. De tog rundt og kikkede på forskellige gårde. Anders sagde om købet: »Vi synes ikke lige, der var noget, vi var også nødt til at skæve til pengepungen. Da vi så Nygård her, var den det nærmeste, vi kom stilen. Det hele var meget forfaldent. Jorden var også forsømt. Den var heller ikke så dyr.«

Både Elise og Anders Tornbjerg stammer fra landbrug på Fyn. Anders Tornbjerg er vokset op i Fraugde sogn ved Odense på Store Tornbjerg, hvis jorder efter 1972 blev bebygget med forstaden Tornbjerg. I sin ungdom tjente han på de store gårde, først som landvæsenselev i 3-4 år, derefter tog han et ophold på Ladelund Landbrugsskole og en tur til Californien for at lære landbrug. Anders Tornbjerg var herregårdsforvalter i 10 år. Fire år på Estruplund, Djursland, og seks år ved Det Classenske Fideikommis som forvalter på Næsgård Agerbrugsskole, Falster.

Elise stammer fra Kertemindeegnen og kom efter realeksamen ud at lære husholdning på store gårde. Først var hun på Lundsgård ved Hindsgavl, hvor fruene havde en kusine, der boede på Jarlsberg i Norge. Elise kom derop i halvandet år for at lære større husholdning, der blandt andet omfattede slagting af gris. På gården blev der holdt sølvbryllup, og blandt gæsterne var medlemmer af det norske kongehus og den danske adel. Fruen var dansk og stammede fra Hvidkilde på Fyn. Igennem denne familie fik Elise job som selskabsdame i London et års tid, og derefter var hun i et herskabshjem i København i fire til fem år. Trods forældrenes protest gik turen videre til Californien. Den gang var det ualmindeligt, at de unge tog så langt væk. Elise var derovre i halvandet år, hvor hun tjente i et par herskabshjem. Først var hun guvernante for fire til fem børn i en advokatfamilie og senere selskabsdame i et større hus. Både Elise og Anders var således vant til at styre store forhold og gerne i fornemme rammer, der bar præg af den historiske udvikling.

Gårdens drift

Da Elise og Anders Tornbjerg købte Brakker Nygård, koncentrerede de sig på traditionel vis først om at få udlængerne i orden, så gårdens drift kunne sikres. De eksisterende økonomibygninger var 40 år gamle og dannede nogle udmærkede rammer. En rentabel drift kunne komme i gang ved kun at modernisere kostalden og ændre den overflødige hestestald til svinestald.

Driften bestod i de første knap 20 år af et blandet landbrug med både kvægavl og agerbrug, men den blev senere mere specialiseret. Anders Tornbjerg fortalte om gårdens drift: »Vores landbrug var sådan set det hele. Vi havde svineproduktion og 60-70 køer. Alsidig planteavl-drift med sukeroer, frø og avlsgrøder til kørerne. Vi havde kreaturer på engarealerne. Det kørte vi med i 1960-70'erne til 1980. Udviklingen gik, at enten skulle man intensivere eller stop-

pe. I de åringer havde vi en fodermester og en karl. Fodermesteren boede i en af de ejendomme, der er udstykket herfra. Traktorføreren boede i den tidligere forvalterbolig. Vi havde den samme fodermester, indtil han døde.»

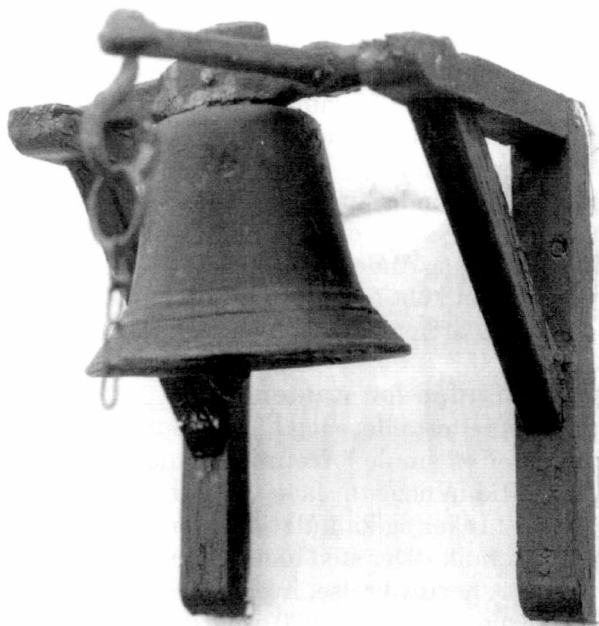
De havde aldrig søgt efter folk, men arbejdskraften var gennem alle årene kommet fra de udstykkede ejendomme. Herom fortalte Anders: »Vi har haft et samarbejde med to af de ejendomme, der er udstykket herfra. De husmænd har vi arbejdet sammen med, og vi er fortsat med deres sønner.« Til gengæld blev husmændenes jorder drevet ved maskinhjælp fra Brakker Nygård. Efter at malkekøerne blev sat ud i 1980 havde de fededyr i nogle år indtil 1984, fortalte Anders Tornbjerg, og siden er gården udelukkende drevet ved agerbruget.

Anders Tornbjerg havde således i de første 20 år drevet et almindelig blandet landbrug svarende til, hvordan gården var blevet drevet i første halvdel af 1900-tallet. I dette tidsrum havde gårdens jordtilliggende været noget større, helt oppe på 318 tønder land, men den var blevet handlet så mange gange, og ikke alle ejerne var lige dygtige landmænd. Derfor overtog Jordlovsudvalget Brakker Nygård i 1949, og i 1952 blev der udstykket 160 tønder land til fem ejendomme, som var de husmandssteder, Anders Tornbjerg hentede arbejdskraft fra. Da de købte Brakker Nygård i 1963 var jordtilliggendet kommet op på 132 tønder land, og siden har Anders Tornbjerg købt mere af jorden tilbage, så der i alt blev 184 tønder land. Desuden havde de købt en mindre ejendom syd for Egtved.

Et tilbageblik på, hvordan drift og husholdning fungerede, før Elise og Anders købte Brakker Nygård, kan sætte deres måde at drive gården på i perspektiv. Før deres tid var det almindeligt at lægge lige så stor vægt på agerdyrkingen som på kreaturdriften, og jorderne på Brakker Nygård var drevet i et otte marks skift med helbrak, hvede, roer, byg, havre, kløver og græs, grøn-jordshavre og blandsæd. Trækkraften blev klaret af 12 arbejdsheste, hvortil kom tillæg af føl og plage. Kvægbesætningen var ret konstant. Den lå på 60-80 køer, 25-40 ungvæg og kalve foruden tre tyre. Dette mønster fortsatte, så længe Anders Tornbjerg havde køer og ungvædder. Svineproduktionen steg derimod gennem første halvdel af 1900-tallet fra 80 til 170 fedesvin, desuden var der tillægssøer og pattegrise. I samme tidsperiode forsvandt besætningen af får og lam. Folkeholdets størrelse steg og faldt i samme periode. I 1906 havde gården et talrigt folkehold, som bestod af en forvalter og en fodermester, tre karle, fire daglejere og i høsten to mand ekstra samt tre malkekoner og en pige.⁵

Elise og Anders havde derimod aldrig folk på kost. Anders var altid selv med i arbejdet, hvor det især var svinene, han tog sig af. Derimod havde han taget meget lidt del i agerbruget ud fra denne begrundelse: »Jeg var ung landmand fra hestenes tid og herregårdsforvalter i 10 år. Da jeg blev selvstændig, havde

*Fig. 5. Nygård klokken.
Den gamle madklokke ved
den tidligere forvalterbo-
lig. Lyden fra denne ind-
delte dagen, når den rin-
gede til de nøje fastlagte
måltider. Foto: Helle Blu-
me Andresen, 1998.*



jeg aldrig nogensinde kørt med traktor, så det ville jeg ikke begynde på, og jeg sagde til andre landmænd, at mejetærsker og traktor kører jeg aldrig med. Det var én mands arbejde at drive de ca. 200 tønder land.« Og det var traktorfore-rens job.

Dagligdagen for Anders Tornbjerg begyndte klokken 6 om morgenen, hvor han fodrede svin og kalve. Det arbejde foregik to gange om dagen, meddelte Anders: »en fodring om morgenen og en fodring sidst på eftermiddagen.« Fodermesteren tog sig af køerne. De første 7-8 år blev mælken hentet klokken 8. Mælken kom fra malkemaskinerne over i jungerne og slæbt ud til rampen. Efter indførelse af rørmalkningsanlæg og mælketank kunne mælken blive hentet på alle tider af døgnet. De første år gik mælken til Ågård Andelsmejeri, men det blev nedlagt i 1964. »Så leverede jeg en hel del år til Sønderbys Fabrikker«, fortalte Anders. »Det er på Fyn, en del af ØK, det blev senere til Plumrose, som vi leverede til, indtil de standsede. Så holdt vi op med køerne i 1980.« Hele anlægget og tanken blev solgt.

Udmugningen i stalden tog den ekstra hjælp sig af, der boede i forvalterlejligheden. De fik ret hurtigt udmugningsanlæg i kostalden, og så var der kun svinestalden og kalvebåsene tilbage.

Året rundt var mønstret det samme i staldene. Markarbejdet begyndte aldrig før end klokken 8. I Anders Tornbjergs tid blev landbruget både mere teknisk og mere administrativt betonet. Meget af hans tid blev tilbragt ved skrivebordet. Anders Tornbjerg fortalte, at han aldrig havde brugt megen konsulentbistand, han ville hellere selv læse sig frem til, hvordan det skulle gøres, og han bemærkede: »EU kom ind i billedet de senere år, men der har altid været meget regnskabsføring, lønningsregnskab, sprøjteregnskab og gødningsregnskab.« Det var en omkostning at tilmelde sig de systemer, som landboforeningen tilbød, og Anders gjorde det hellere selv. Han lavede også sine egne foderplaner, men købte foderet færdigblandet fra foderstoffirmaet. Normalt var der dog besøg af konsulent i hvert kvartal for at følge foderplanerne op.

Landmand uden for staldene

Anders kunne fortælle: »Jeg har altid nydt at sidde ved skrivebordet. Hvis en landmand er en smule forretningsmand, og det skal han være for at klare sig, kan han altid få noget at lave ved et skrivebord. Man kan føre regnskab, man kan tænke tanker og kalkulationer, en landmand i dag har hele sit skrivebord fyldt med teknik.« Der stod ingen computer på skrivebordet. Kontoret bar præg af at være et herreværelse, hvor både skrivebord og sofagrube bestod af kraftigt udskårne møbler fra 1920'erne, der havde stået i Anders Tornbjergs hjem.

Anders havde altid haft det sådan, at posten for hver dag skulle til side. Selvom de havde været i byen, og der lå breve, når de kom hjem, skulle posten ordnes. »Når det bliver for gammelt tager det dobbelt så lang tid«, konkluderede Anders, »men der er så forfærdelig meget mere end landbrug, der har interesseret mig.«

Ret hurtigt efter, at de var kommet til egnen, var Anders med til at starte konservativ vælgerforening i Egtved. Det var i forbindelse med kommunalreformen i 1970, så foreningen har haft 25 års jubilæum. Hans politiske engagement var allerede startet som ung i KU under de sidste krigsåre, da han var 16-17 år. »Jeg var formand for vælgerforeningen og kredsformand i Givekredsen«, berettede Anders, »så sad jeg i partiets hovedbestyrelse i fem år. Jeg nåede hele vejen igennem i organisationen.« Det havde dog aldrig interesseret ham at blive kommunalpolitiker eller medlem af folketinget.

Der var også gået megen tid med Rotary, hvor han havde været med i 20 år. De havde både aktiviteter og projekter, heriblandt jævnligt gæster fra udlandet. Tolvmandsforeningen i Vejle Amt havde ligeledes Anders bevågenhed. Den startede i 1967 og har således haft 30 års jubilæum. Anders beretter: »Vi fik Grev Ingolf med, da han kom her til egnen.« Anders Tornbjerg havde ikke været aktiv i flere foreninger for, som han sagde: »mit primære arbejde har været her. Det vil du se, når vi går rundt, med antikviteter og forretninger.«

»Huset har levet«

Hovedbygningen var den mest forfaldne, da de købte Brakker Nygård. De blev nødt til at indlægge centralvarme med det samme i stedet for at bruge de store kakkelovne og fire skorstene. Der gik dog 10 år, fra 1963 til 1973, inden hovedbygningen fik den store omgang.

Pålægning af nyt tag var det første, de gjorde ved hovedrestaureringen i 1973. Det regnede ned alle steder. Dernæst gjaldt det nye elektriske installationer. De maledede selv. Deres eneste barn, sønnen Peder, blev født i 1964, og da var det meget primitivt, fortæller Elise: »da kogte jeg vasken i en henkogningskedel, så slæbte jeg det hele herud [i badeværelset], hvor jeg skyllede det i et badekar i den anden ende af huset. Så slæbte jeg det tilbage igen, da det skulle tørre i fyrrummet.«

I tidens løb har de kun slået et eneste skillerum ned, og det var ind til spisekammeret, som lå mellem køkkenet og hallen. »De gamle kaminer havde varmluftskanaler imellem hinanden«, fortæller Anders, »den gamle trappe, som går op i hallen, var muret helt til, og der lå kanaler inde bag ved. Så synes jeg, det var spændende at se, hvad der lå bagved. Trappen står sådan, som den blev frilagt, det er meget lidt, tømreren har gjort ved den.«

Indgangsrummet blev indrettet til *sitting hall*, en slags opholdsstue, hvor der på spisekammerets plads blev anbragt pejs og bænke, som fjernsynet stod på. Anders Tornbjerg fortæller: »Det her kalder vi en sitting hall, og her lever vi året rundt. En sitting hall er et rum, man går direkte ind i ude fra, og den fungerer på en måde som en stue.« Der blev lagt gulvvarme i hallen og i køkkenet, der ved samme lejlighed blev moderniseret og fik nyt inventar. Ved pejsen og fjernsynet stod moderne magelige siddemøbler, betrukket med skind, og et lavt glasbord. Nyt og gammelt mødtes i hallen, for til venstre for hoveddøren stod et fornemt højt chatol fra ca. 1740.

Trappen lod hallen stå i åben forbindelse med loftsetagen og en repos, hvorfra der gik døre ind til forskellige rum. På loftet var indrettet et stort billiardrum i kvisten på fire fag ud mod haven, og et værelse med bad og toilet. I hver gavl havde der været et par værelser til tyendet.

Over for trappen i sitting hall'en findes hoveddøren. Den har en særlig historie ved, at den har siddet i Galten kirke. Menighedsrådet ville have ny dør. Elise og Anders fandt døren hos en møbelhandler i Galten. De forstår ikke menighedsrådet. Døren blev ordnet og malet, hvilket blev langt billigere end at købe en ny hoveddør, selvom murhullet skulle gøres lidt bredere.

Hovedbygningen har ellers en traditionel indretning med et hovedskillerum, der går igennem hele huset parallelt med facaderne. Huset deles derved op med en række rum mod haven og mod gården, hvor herskabets opholdsrum: Sitting hall, spisestuen, daglig- eller havestuen og kontoret ligger i en klynge,

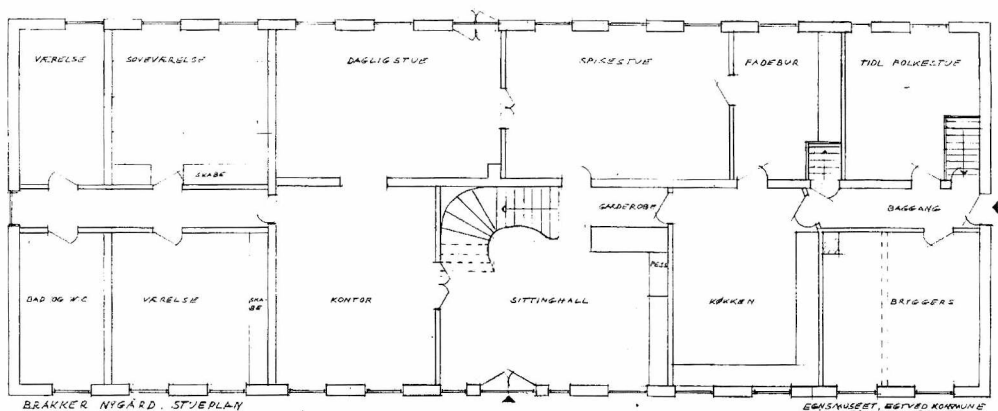


Fig. 6. Hovedbygningens stueplan til Brakker Nygård, der viser fordelingen af herskabets stuer midt i bygningen, sove-, barne- og gæsteværelse samt baderum i den ene ende ud fra en mellemgang, og i den anden ende lå køkken, bryggers, fadebur og folkestue omkring baggangen. Opmåling i 1998 ved museumsinspektør Kirsten Rykind-Eriksen.

således at adgangen fra den ene stue til den anden sker igennem de enkelte rum. Fra denne midtersektion udgår en smal gang til hver ende af huset, hvorfra der går døre til de sekundære rum. I den østlige ende ligger herskabets sove- og baderum. Den vestlige ende var til tyendet og til køkken- og bryggerssektionen. Denne ende lod Elise og Anders forblive uændret. Her var fadebur, gammel folkestue og det tidligere bryggers, der blev til indgangs-, bade- og tørrerum, som Anders og hans medhjælpere brugte, når de kom beskidte ind fra mark og stald. Under den gamle folkestue fandtes forråds-kælderen, hvor saltkarene stod endnu.

Planløsningen og rummenes funktioner afspejler den traditionelle opdeling af områder, der var til herskabet, og områder, hvor tjenestefolkene færdedes. Stuer, der forbindes med fløjddøre, er tænkt til selskabelighed. Værelser, der er adskilte ved en gang, er tænkt til privatliv. Tyendet kunne færdes i gangene og betjene de enkelte personer uden at genere andre. Husets indretning fortæller, at det er opført som bolig for et herskab, der havde tyende til at betjene sig. Indretningen med opholdsrum samlet i en midtersektion har aner tilbage til renæssancens store stenhuse. Rum adskilt med gange kom først omkring 1700, da der blev større sociale forskelle mellem herskab og tyende.

Elise elskede huset og passede det med kærlig hånd i 35 år. Huset havde rammerne til det liv, som de gerne ville føre. »Det var fyldt med smukke gamle døre og fyldinger, og de gamle håndtag er i forskellig udformning, når man

*Fig. 7. Daglig- eller have-
stuen på Brakker Nygård.
Foto: Helle Blume Andre-
sen, 1998.*



går igennem huset«, som Anders sagde. Og han føjede til: »Nu er der mange, som siger, at Nygård er den sidste proprietærgård, som ligner den oprindelige stil.« Elise og Anders havde haft en fælles interesse i at gå på udstillinger og auktioner. Lige så snart de kunne skrabe penge sammen, var de begyndt at købe malerier. »Så kunne vi hænge dem op, hvor det var værst«, fortæller Anders. Det har været en sport for dem at købe og sælge malerier og antikviteter på auktioner. I årenes løb havde det givet et pænt overskud, selvom de efterhånden møblerede stuerne med en del af indkøbene. »Vi har brugt megen tid på malerier og auktioner – lige til vi fandt det, vi ville have.« Anders supplerede med: »Der var nogen, der sagde, den gang, vi solgte køerne, at så købte vi malerier i stedet for, de er nemmere at have med at gøre.«

Navnlig Elise kunne lide at handle, og værker af kendte kunstnere har hængt på væggene, men de er solgt til fordel for erhvervelse af andre værker. Gennemgang af fotoalbum bekræftede disse forhold. Stuerne var møbleret med en blanding af gamle og nyere møbler, dog mest gamle. Nogle var købt på auktion, andre hos antikvitetshandlere og atter andre var arvede. Spisestuen var præget af et møblement i nyrenæssancestil fra historicismens periode i slutningen af 1800-tallet. Daglig- og havestuens væsentligste møbler var overpol-

strede og i engelsk stil. Et standur i mahogni og senbarok fra ca. 1750 supplede de forskellige nystile fra slutningen af 1800-tallet, der ellers talte mindre borde i nyrococo, vægspejl i samme stil og en stor armstol i nybarok. Det tafelformede klaver var fra samme periode og udført hos Hornung & Møller. Et yndigt colonne-piedestalskab i mahogni fra 1830 sluttede rundgangen i stuen, der var domineret af et kæmpe maleri med motiv fra Sæbygård Skov, som fyldte hele østvæggen.

Anders Tornbjerg havde møbleret kontoret med tunge, udskårne møbler fra 1920'erne, som var arvede. Det var rigtigt billedskærerarbejde, og sæde og ryg var dækket med plysbetræk. Langs kontorets vægge stod reoler, et lille senbarok chatol, der skulle stamme fra Engelsholm, og en lille fransk Louis XVI sekretær i mahogni fra slutningen af 1700-tallet. Kontorets lidt mørke indtryk fuldendtes af et stort maleri med hedemotiv, der hang over sofaen. I kontoret hang en kirkekrone i matteret messing, i de andre stuer hang glaslysekroner med pendelokker. Overalt lå ægte tæpper på de gamle plankegulve.

Livet igennem havde de arbejdet med huset. Elise og Anders kunne se, da de købte huset, at det fra dets opførelse af var virkelig godt indrettet, som Anders udtrykte på denne måde: »Der er en sjælden harmoni i det her hus.« De ønskede med hele deres arbejde at kunne aflevere noget til eftertiden, »at sådan var det.«

Indretningen gjorde det ikke alene. Der skulle også være gæster i huset. Lejlighedsvis. De havde holdt sig fri af, at for eksempel familiemedlemmer kom og holdt ferie i flere dage. Til daglig havde de kun været en lille husholdning på tre personer: Elise, Anders og sønnen Peder. Ved gæstebud kunne spisebordet trækkes ud til 24 personer, så det var maksimum af gæster, bortset fra den ene gang til kobberbrylluppet, hvor de var 30. Til sølvbrylluppet delte de derimod gæsterne i tre hold: Familien, vennerne og naboerne. »Min kone har altid helst ville være hjemme«, oplyste Anders.

Til festerne havde Elise igennem alle årene fået hjælp af en dygtig kone i Ågård. Hun havde i sine unge dage været i et herskabshjem i København som kokkepige. »Hun var typen på den gamle stil«, fortalte Elise. Hun lavede traditionel, men rigtig god mad. De sendte også bud efter hende, selvom de kun skulle have 6-8-10 gæster. Elise fortæller om deres system: »Vi havde det sådan, når hun kom, at jeg selv havde lavet forret og dessert. Det var de senere år, hvor hun ikke kunne klare så meget. Når hun kom, skulle hun lave hovedretten. Så gik jeg ud af køkkenet. Hun var den type, at man skulle ikke blande sig. Så forlod jeg køkkenet. I hendes yngre år lavede hun det hele.« Da kokkonen blev 80 år var Elise og hendes mor henne og ønske hende tillykke. Da kom de for en gangs skyld inden for i hendes nydelige lille hus, ellers hentede og bragte de hende blot.



Fig. 8. Nygård frokost. Pause i køkkenet med servering af frokost under fotoregistreringen. Fra venstre: Fotograf Helle Blume Andresen, Elise og Anders Tornbjerg. Foto: Kirsten Rykind-Eriksen, 1998.

Dagligdag og rejser

Til hjælp i husførelsen havde Elise haft rengøringshjælp. Herom sagde Anders: »Min kone har klaret sig selv i huset gennem alle årene. Vi har ikke kendt til piger. Pigeværelserne er der godt nok, men har aldrig været brugt som sådan.« Elise klarede således den daglige husholdning, der for hende startede med morgenmad klokken 8, hvor Anders kom ind fra stalden. Morgenmaden var varieret. Den ene dag kunne det være havregrød, den næste müsli, så blødkogte æg eller surmælksprodukt. Derefter fik de ost og mælk og altid friskpresset juice, der godt kunne være presset af gulerødder eller rødbeder. Ingen kaffe eller the.

Klokken 12 var det tid til frokost og derefter en god middagsøvn. Først om eftermiddagen klokken 15 serverede Elise kaffe. Den varme aftensmad blev serveret klokken 19 efter tv-avisen og ikke midt på dagen. Det skyldtes hensynet til Peder, der gik i skole. Han skulle ikke have opvarmet mad. De fik altid grøntsager til maden. Dagen startede med frugt, og den sluttede med frugt efter aftensmaden. Ingen særskilt aftenkaffe med kage til.

De havde kun medhjælpere på kost, hvis de i høstens tid var nødt til at arbejde om aftenen. De kunne også få kaffen serveret ude i marken. Anders havde ikke tradition for at holde medarbejdermøde klokken 10 om formiddagen med kaffe og brød, »sådan som de gør enkelte steder i større bedrifter.« Der var ikke indrettet frokoststue til medarbejderne. De boede så tæt ved, at de tog hjem til måltiderne.

Elise fortalte: »Vi har altid haft travlt, vi har færdedes på de store gårde i vores unge dage og har taget meget med derfra. Vi har dog skabt vores eget mønster.«

Dagligdagen blev suppleret med rejser, og herom sagde Elise: »Vi har rejst meget, og der har vi haft nogle solide og gode folk. Vores fodermester har vi haft gennem alle årene. Når vi skulle af sted planlagde min mand det hele, men når vi først var kommet af sted, lagde han det hele bag sig. Vi har altid haft meget stabile folk.«

Fotoalbummene afslørede, at Elise og Anders havde været på mange store rejser. De var taget på lange rejser og *cruises*, og rejst verden rundt. Blandt andet til det sydkinesiske hav, til Indien, hvor Anders havde hilst på Indira Gandhi, på safari i Kenya, krydstogt i Middelhavet, rundt i Nord- og Sydamerika samt Mexico, og den sidste rejse, da Brakker Nygård blev solgt, var et operakrydstogt til Finland i 1999. Peder var med på en del af rejserne.

Nye tider og ny allé

Det var med blødende hjerte, at Elise og Anders Tornbjerg forlod Brakker Nygård. De flyttede til et rækkehus ved Kolding Fjord. Sønnen Peder valgte ikke landbrug som levevej, men bankvejen. I 1998 var han ved at gøre sin HD færdig efter at have arbejdet nogle år i Luxemborg. Nu havde han arbejde i Vejle og hans kæreste ved Nykredit i Kolding, derfor boede de i Trapholt ved Kolding Fjord.

Elise og Anders Tornbjerg havde så stor veneration og forståelse for de historiske rammer på Brakker Nygård, at de så dem som en ressource, det kunne betale sig at gøre brugbare til et moderne landbrug og en livsstil, som de forbandt med at være proprietærer. Omgivelserne skulle være i orden. Det gjaldt både dem, der tegnede deres liv i hovedbygningen og dem, der dannede baggrund for landbrugsdriften. Bygninger og omgivelser var meget velholdte. De baserede deres skønhedssans på en blanding af historiske spor, kvalitet, orden og med et vist pompøst islæt af bygningsvolumen.

I deres ungdom havde de lært at organisere og have overblik, og med disse evner organiserede de et arbejdsliv, der virkede overkommeligt, selvom det var en stor gård, de drev. Muligheden for at få stabile hjælpere fra de små omkringliggende ejendomme, der historisk havde et tilknytningsforhold til Brak-

ker Nygård, gav den nødvendige arbejdskraft. Der var overskud og udblik til store rejser.

De havde forvaltet deres kulturarv med stor respekt, og kunne med god samvittighed give den videre til de nye ejere. Det var en familie med fire børn og udearbejdende mor, der var agronom. Brakker Nygård skulle herefter drives som en svinefarm, idet den nye ejer havde flere gårde i nærheden. Kort efter overdragelsen i 1999 skete der to markante fornyelser: Der blev opført en stor længe til svinestald, men den fik udseende nøjagtig som de gamle avlslænger, og den blev lagt lige bagved disse som en forlængelse af den gamle avlsgård. Der blev plantet en ny allé op til Brakker Nygård fra vejen og rejst en stor kampsten med navnet indhugget. På denne måde ønskede de nye ejere at synliggøre og bevidstgøre den historiske arv, som de overtog.

3. Terpsminde

Terpsminde er nabo til Brakker Nygård og en anden af de store gårde i Øster Starup Sogn. Den var på 104 tønder land og havde 10 tønder hartkorn. Indtil 1845 lå gården i Brakker landsby, men den blev flyttet ud på sin søndermark, hvor nye bygninger opførtes 1845-47. Slægt og gård har fulgtes ad i næsten 200 år fra 1773 til 1989, da Mogens Terp som 65-årig solgte gården til en landmand i Brakker, men han og Inger fik lov til at blive boende i 10 år. Mogens havde overtaget gården fra sin far i 1968. Forfatteren besøgte dem i foråret 1999.

Bygninger og slægt

I 1845 kom den nye gård til at hedde Terpsminde efter nybyggerens navn. Det var på en tid, da der var opgangstider for landbruget efter reformer og statsbankerot i 1813. Markerne blev merglet, og på Terpsminde blev de drænet fra omkring år 1900.

Peder Terp (1801-1859) startede med at anlægge et teglværk og opførte derpå de tre udlænger, som stadig stod på stedet med de gamle porte, døre og små staldvinduer i støbejern. Stuehuset blev opført i 1847 som den sidste bygning. Det første år havde familien indrettet sig i en del af den ene staldlænge med »en hyggelig Beboelseslejlighed.« Alle bygninger er i grundmur og havde afvalmede stråtage, der først blev skiftet til anden tagbeklædning i 1968, henholdsvis til bølgeblik og asbestskifer, da Mogens Terp overtog gården fra sin far, Aage Terp (1880-1977). Dennes far, Poul Terp (1845-1923) skrev om sin tid, hvilket i 1915 blev publiceret i serien *Memoirer og Breve*.⁶ Derfor kan livet på Terpsminde følges lige fra 1850 til 1999, da Mogens Terp, født 1923, kunne berette om, hvad hans far havde fortalt om hans tid og bedstefaderens tid.

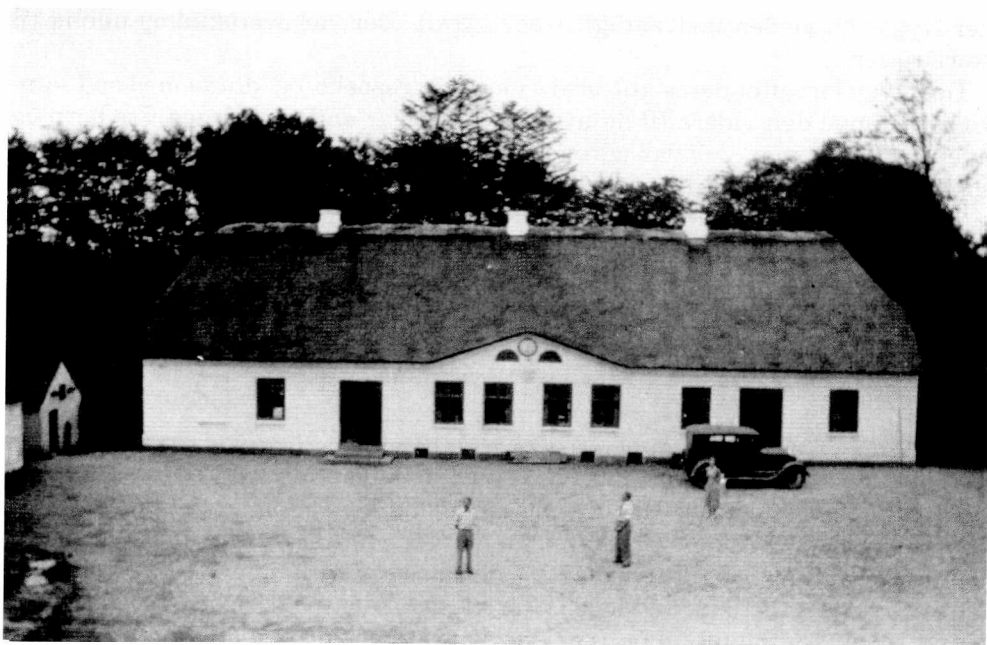


Fig. 9. Stuehuset på Terpsminde, opført 1847 med stråtag, valmet trekantfronton og det omtalte ur. Privatfoto, ca. 1920.

Poul Terp overtog gården i 1872 efter i adskillige år at have bestyret den efter faderens død. 1909 forpagtede Poul gården til sønnen Aage, hvorefter Poul levede som rentier i Ågård. Aage fik først tilskødet gården i 1917. Mogens overtog Terpsminde i 1968 fra sin far Aage.

Stuehuset blev opført med 11 fag og knejser fornemt på en bakketop. Ud mod haven til vest er huset i 2½ etage, da det er anlagt ind i en skrænt. Den halve kælder blev i 1847 indrettet med gårdmejeri – det første på egnen ifølge Poul Terp – hvortil teglværket støbte fliserne. Wathersdorff i Kolding støbte et jernkærneværk efter Peder Terps egen model i 1850. Værket blev trukket af en hesteomgang, der gik ud for nordgavlen. Konen på gården stod for fremstilling og salg af smørret. Poul skrev, at hans forældre var blandt de første, der brugte kraftfoder til køerne. De fik korn. Til gårdsiden blev stuehuset pyntet med en valmet frontespice, hvori der sad to halvrunde staldvinduer og et urværk, der til dels var lavet af materialer fra Koldinghus. De to indgangsdøre blev hver især markeret med et par klassicistiske søjler, som svarede til søjlerne ved hvert hushjørne. Peder ville noget stort, for han satte vinduer i, der var



Fig. 10. Terpsminde set fra havesiden med dammen foran, der i 1847 var en mose, og som naboerne ikke forstod, at Peder Terp ville have så tæt ved stuehuset. Stuehuset rejser sig stolt på bakken, som det er bygget ind i, og derved fik kælder til havesiden. Foto: Mogens Bach, 1999.

større end kirkens, og det fandt folk på egnen anmassende. Det blev ikke bedre af, at gården blev lagt ud til en mose, hvilket folk syntes var helt uforståeligt. Poul skriver: »Men da min Fader saa gravede Mosen ud til en stor Dam med en Ø i ... og anlagde Omgivelserne til Have – ja, saa fandt man god Mening deri.« Til minde om byggeriet lod Peder indmure en sandsten med et hugget vers: »Gud gav os fred og gode Kaar; / Thi lod vi bygge denne Gaard. / Og kaldte den Terpsminde. / Bevar os og vort Hjem, o Gud! / Gid, naar vi gaar af Verden ud, / Vi evig Fryd maa finde.« Frontespicen forsvandt, da huset fik hård tagbelægning i 1968. Samtidig blev loftet udnyttet til værelser, ud over dem der var i gavlene, og de nye værelser fik lys fra en lang taskeskivst, sat i taget mod gårdsiden.

I 1999 var stuehuset gulkalket og udlængerne rødkalkede. I den store pikstensbelagte gårdplads havde den runde fontaine, der lå nærmest laden, skiftet funktion og blevet til et højbed. I øvrigt fik stuehuset først indlagt vand og in-



Fig. 11. Spisestuen på Terpsminde med de høje karakteristiske træpaneler fra slutningen af 1800-tallet. Træloftet er af nyere dato. Foto: Mogens Bach, 1999.

stalleret wc i midten af 1900-tallet. Det blev bekostet af Mogens morfar, der var apoteker. Hele moderens familie kom hvert år på sommerferie i en måneds tid, og morfaderen brød sig ikke om det gamle das. Mogens syntes kun det var rimeligt, at morfaderen betalte installationen, når de var der så længe ad gangen.

Stuehuset var ellers opført med den traditionelle indretning: De daglige stuer i midten. I den ene ende, hvor hoveddøren findes, lå *salen* og gæsteværelser. I den anden lå køkkenet med baggang, bryggers, folkestue, fadebur og vaske- rum.

Mogens Terp kunne fortælle, at stuehuset havde undergået en del forandringer indvendigt i årenes løb. Hver ny husmor havde ændret rum og skille- vægge. Hovedindgangen havde ingen dog vovet at ændre på. I slutningen af 1800-tallet havde Poul ladet opsætte høje træpaneler i indgangsrummet. Pa- nelerne udtrykte soliditet og status, og dette passede til det liv, som henholds- vis Poul og hans søn Aage havde ført.

Poul var kommet på Rødding Højskole i 1860-61, og siden da brugte han me- gen af sin tid på politik og foreningsarbejde. Han rejste land og rige rundt, og

når han var væk, brugte hans kone tiden på stuehuset: »Min bedstemor byggede meget om, det var hendes plaster på såret, når bedstefar var bortrejst i månedsvis. Tiden skulle gå med noget, dengang var håndværkere ikke så dyre«, konkluderer Mogens.

Det var en stor husholdning den gang. Foruden tyndet talte familien 10 medlemmer, da Mogens far havde syv søskende. De havde aldrig gået i skole. Bedsteforældrene holdt lærerinde, og en af stuerne blev brugt til skolestue. Stuehusets sal blev brugt til gæstebud. I den anden ende lå køkkenet, og ved siden af dette havde kokkepigen en dejlig stor stue med kakkelovn, kan Mogens huske. Derinde sad tjenestepigerne om aftenen. De var 2-3 stykker og opholdt sig ikke i stuerne. I den samme ende af huset lå også folkestuen, og bagved denne lå stuepigens værelse. Det var et lille rum på et fag og uden varme. Karlene boede i værelser ovre ved hestestalden.

Denne indretning havde Mogens ændret efter 1968. Køkkenet var gjort mindre og fik nyt inventar i løbet af 1980'erne. Folkestuen stod ubrugt og var gjort mindre, da en del af den var taget ind til at gøre baggangen bredere. Til gengæld var der blevet kontor i et af rummene. I den anden ende af huset var de tidligere gæsteværelser blevet til arbejdsrum med computer for Mogens kone Inger, der er oversætter. I midten lå de store stuer, møbleret med arvede møbler. Et af møblementerne havde Mogens forældre købt hos den lokale snedkermester Thomsen.

Glidende generationsskifte

Fordelingen af rum og deres funktioner var anderledes, da Mogens overtog gården i 1968. Hans forældre blev boende på aftægt, så der måtte indrettes en ekstra lejlighed til det unge par i det store hus. »Selvom vi ejede gården, var det ikke rigtig vores«, siger Mogens. Hans brødre var interesseret i, at gården skulle bestå, så de blandede sig ikke i arveskiftet. De blev studenter og fik akademiske uddannelser.

Økonomisk skete generationsskiftet glidende. Mogens fik en landbrugsuddannelse ved først at være landvæsenselev i 1948 på Fensbjerggård ved Løver Odde øst for Kolding med ophold i familien. Det betød, at Mogens spiste sammen med familien. Derefter kom han på Lyngby Landbrugsskole ved Sorgenfri i et halvt år. Mogens ville gerne blive der i ni måneder og skrev derom til faderen. Svaret kom prompte, idet han skrev tilbage, fortæller Mogens, »at det måtte jeg selv om, men så blev gården solgt – hårdt og brutalt! Så kom jeg hjem.«

Mogens fik en god løn hjemme, men den blev ikke udbetalt, kun lidt til lompepenge. Resten blev stående som prioritet i gården. »Hver nytårsaften skrev min far under, så den dag jeg skulle overtage gården, var den næsten min«, fortæller Mogens. Alligevel var Mogens træt af den ordning, idet han altid nøje

skulle gøre rede for, hvad lommepengene skulle bruges til: »Om det nu også var nødvendigt at få et nyt sæt tøj?« Og da Mogens var blevet gift og havde overtaget gården, købte de et fjernsyn, »Da fik jeg lak af far – havde jeg vidst, at du ville formøble gården, så havde du aldrig fået den, sagde far.« »Det var guldets bondenærighed og sparsommelighed, min mor kæmpede med far for at få nye gardiner. Han brugte heller ikke meget på sig selv«, beretter Mogens videre. Denne måde at overtage gård på var meget almindelig, men den fremmede ikke nødvendigvis den unge mands forståelse af økonomi, fordi han ikke fra en tidlig alder fik lov til at styre sine egne penge.

Fra lighed til sociale forskelle

Stuehuset har lagt rammer til vidt forskellige måder at leve på. I de første 100 år var der et stort hushold. Ifølge folketællingen fra 1850 talte det Ane Nielsdatter og Peder Terp samt deres fire børn, to piger og fire karle. I Poul Terps tid var der tre piger og tre karle, men da bestod familien også af otte børn, hvoraf de ældste har fungeret som karle allerede i 1890. I Mogens barndom og ungdom havde moderen to piger, og faderen havde tre karle, en gift fodermeister og en daglejer.

Poul Terp skrev i sine erindringer om, hvordan der altid blev arbejdet. Ordet fritid var ukendt, og moderen holdt aftensæde om vinteren, hvor hun sad sammen med 2-3 piger og behandlede enten uld eller hør foran det hvidskurede dagligstuebord. De havde egen hørmark, holdt får og spandt al garnet selv. Herefter overtog landsbyvæveren og landsbyskrædderen processen hen mod fremstilling af færdigt tøj. Karlene ville gerne karte, »thi det gik med Morskab, og undertiden læste min Fader op for dem«, skrev Poul. Hvis pigerne blev for søvnige, sagde moderen: »Saa lille Piger, skal vi saa have en Sang«, og så sang de en af tidens folkeviser.

Dengang var der ikke stor forskel på levefod og forhold i de forskellige bondehjem, skrev Poul: »Man søgte da ogsaa at ligne hinanden saa meget som muligt. Kom nogen og vilde gaa udenfor det almindelige, blev man kritiseret og kaldt hoven og vigtig. Nu er det anderledes, og der er mere udvikling.« Forholdene ændredes voldsomt. Poul, der var typen på en andelsbonde, havde travlt med at deltage i politiske og folkelige foreninger, være med til at oprette mejeri, sparekasse og brugsforening. Han havde folk til at udføre det fysiske arbejde på gården. Det samme gjaldt Mogens far. »Mand og kone på en gård rørte ikke en finger, jeg kan ikke mindes min far har arbejdet«, udtalte Mogens meget kategorisk. Han måtte dog indrømme, at faderen stod for at sætte kornet i laden, da det var en ret betroet post.

»Min mor var ret flittig«, fortæller Mogens, men kom der gæster, lindede hun blot på døren til kokkepigen, og så måtte hun i gang. Mogens synes, at piger-

ne havde en kummerlig tilværelse. Om aftenen satte børnene blot deres sko uden for døren, og så var de pudset næste morgen. Pigerne kunne sidde oppe den halve nat, når der var gæster. Stuepigen skulle være parat til at hjælpe gæsterne overtøjet på, når de gik hjem. Klokkerne kunne være to eller halv tre om natten, og pigen skulle i gang klokken 6 om morgenen. De havde lidt fritid midt på dagen, men pigerne måtte ikke gå i byen om aftenen. De skulle være hjemme i tilfælde af, at der kom gæster. Men hver 14. dag måtte de gå i ungdomsforeningen, og de måtte også gerne gå til gymnastik. Pigerne kom kun i folkestuen, når de skulle servere maden for karlene, og modsat måtte karlene ikke have deres gang i køkkenet. Hvis det skete, kom Mogens mor efter dem. Herskabet havde ansvaret for tyendets moral, og det blev taget fuldstændig bogstaveligt, fortæller Mogens.

Juleaften fik pigerne først fri, når middagen var overstået. Til gengæld deltog de denne ene aften i måltidet sammen med herskabet. Karlene tog hjem klokken 16. Der blev dog tid til at udveksle julegaver, hvor pigerne ofte gav det, de havde slået i stykker. Således gave stuepigen engang en osteklokke af glas til Mogens mor. »Det var meget sødt, det viser, at hun var ked af det«, fortæller Mogens.

Det stive højtidelige præg fortsatte juledag, hvor alle var fint klædt på, mænd og drenge bar slips, og faderen gav hånd til alle med ønsket om en glædelig jul. Til daglig spiste herskabet for sig selv, karlene i folkestuen og pigerne i køkkenet. Mogens mente, de sad og spiste på køkkenbordet. Mogens forældre havde en ret stor omgangskreds på egnen og fra Kolding. De kom sammen med ejerne af de andre proprietærgårde, med lægen, dyrlægen og en landstingsmand fra en af gårdene på egnen. Da de var ivrige bridgespillere, kom de i Kolding Bridgeklub, og her fik de en omgangskreds, der talte stadsdyrlægen, direktøren for svineslagteriet, en kulgrosserer med flere. De var dog ikke dus. »Der var sæson i oktober og efter nytår«, fortæller Mogens, »og så skulle man hele raden rundt – i kjole og hvidt. Meget stilfuldt. Ude i gangen stod en bakke med bordkort, som herren skulle tage«, når de var budt til Terpsminde. »Der var kolossale standsforskelle den gang.«

Til den årlige selskabelighed hørte også jagtdagene. Herrerne kom til frokost på Terpsminde, og så gik de på jagt. Om aftenen kom damerne til jagtmiddag.

Denne form for selskabsliv ophørte, da forældrene gik på aftægt. Siden har formerne været langt mere tvangfri og fulde af pudsige indfald ifølge Mogens. Et udslag af disse var blandt andet, da det gamle mejeri i kælderen blev indrettet til gildessal med plads til 24 personer. Det skete, da Mogens skulle fejre 50 års fødselsdag i 1973. I en periode på 100 år blev der således levet en form for herskabsliv på Terpsminde med store sociale forskelle mellem gårdens ejer med familie og tyendet.



Fig. 12. Jagtselskab på Terpsmindes gårdsplads. Åge Terp står forrest med patronbæltet og tæt bagved skimtes hans kone. Privatfoto, 1930'erne.

De mere uhøjtidelige omgangsformer giver sig udslag i ordvalget, når Mogens oplyser, at de inden for Rideklubben »byder hinanden.« Mogens og Inger er desuden aktive indenfor for Brusk Herreds Teaterforening, og de elsker at optræde. I øvrigt fandt Inger og Mogens hinanden i 1982 efter, at Mogens første kone var død af kræft i 1978, og Mogens med hans to småpiger var blevet trætte af skiftende husbestyrerinder.

Folkeholdet forsvandt i løbet af 1960'erne. Da Mogens overtog gården i 1968, var der kun en daglejer tilbage af hele det store tyende. Driften var blevet mekaniseret. Den første traktor var anskaffet i 1948 meget imod Aage Terps vilje, det var at frådse med pengene, mente han. Den samme holdning havde han, da Mogens straks efter overtagelsen købte en mejetærsker.

Driften

Indtil Mogens overtog Terpsminde var gården blevet drevet som almindeligt blandet landbrug med otte marks drift, ligesom det var tilfældet med Brakker Nygård. På Terpsminde var der 25 malkekøer af rød dansk race, to tyre og 25

stykke ungvæg. Ligesom på Brakker Nygård var man først i 1900-tallet gået fra at have fedesvin til at levere slagterisvin. På Terpsminde leverede de årligt 120 svin, der blev avlet på syv tillægssøer. Det samme mønster gjorde sig gældende ved hønsene. Fra ikke at have høns omkring år 1900, havde Terpsminde 100 høns 35 år senere, og der blev leveret æg til salg. Mogens kan huske, at han hver onsdag gik eller cyklede til Brakker Brugsforening med æg for sin mor og fik varer med hjem i stedet for.

Da Mogens kom til, forsvandt kreaturerne. Herom fortæller han: »Jeg har kun ejet et svin i 3-4 timer, så blev de slagtet. Kreaturer har jeg aldrig ejet, men derimod har jeg været hestemand. Jeg har redet, fra jeg blev konfirmeret, og er så heldig at min nuværende kone også er rytter.« I terrænet var der god plads til at få galopture ovre i Phønixborg Skov og Brakker Skov. »Vi har lagt føl til, min første kone var tosset med heste, det var hendes afdeling, hun lagde føl til og solgte føl, red dem til, men det fik en brat ende, da hun fik brystkræft.« Hestene har fyldt meget i Mogens liv. De var med til at oprette Egtved Rideklub, og børnene havde islændere. I stuehusets entré eller hall med de høje paneler fra Pouls tid hang flere sadler og dermed også den karakteristiske lugt af heste.

Da Mogens ikke ville have kreaturer, kom de til at avle meget korn, og udbygningerne blev fyldt med neg. »Da vi gik over til mejetærsker, blev der mere tomt, men så fik vi halmfyr og skulle bruge 1.000 knipper til det«, om året.

Det er ikke blot i den nyeste tid, at der sker mange ændringer inden for landbruget. De er foregået med jævne mellemrum i de sidste 150 år. Landbruget er i den grad afhængig af konjunkturer og tekniske opfindelser, der på et tidspunkt kan forårsage, at et bestemt stykke jord behandles på en bestemt måde, for at kunne give en ny type driftsresultater. Ændringer i driften giver sig ofte udslag i bygningsændringer. Engenes brug er også et eksempel herpå.

Poul Terp skrev i sine erindringer, at de i 1854 fandt ud af at forbedre engdriften ved at sætte stigbord i åen, så vandet kunne stemmes op i smalle gravede kanaler, og derved oversvømme marken, for at der kunne blive et bedre høslæt til dyrenes vinterfoder. I Mogens tid blev stigbordet fjernet, engene drænet – og »så var de væk«, som han sagde. »Vi drænedede gennem mange år for mange penge her på gården. Det var Hedeselskabet, der lavede det.« Staten garanterede for drænlån over 10 år, og derfor var lånene til lav rente. Den gode agerjord gav grundlaget for den megen kornavl. Denne kunne overkommes, da de investerede i en mejetærsker, men så blev det nødvendigt at sætte et stort tårn på laden, som rummede kornsilo og tørreri.

Mogens har altid gerne ville stå sig godt med naboer og venner. De kunne for eksempel komme og hjælpe i høsten. Derfor indførte Mogens, at de skulle have en lille pause klokken 3 om eftermiddagen, hvor de fik kaffe – »med fuld løn



Fig. 13. Fuld gang i høsten med mejetærsker. Mogens Terp med kasketten. Privatfoto, 1980'erne.

naturligvis.« »Det var mit princip«, fortsætter Mogens med at fortælle, »at når man behandler dem godt, så kunne jeg få dem til at arbejde over i høsten – med timebetaling selvfølgelig.«

I høstens tid kunne der godt være livligt på Terpsminde. Familie til Inger, kom på besøg. De var københavnere med stort K, men de nød at være på landet. »De gik helt amok«, som Mogens siger.

Dagligdagen

Der er i høj grad forskel på den arbejdsdag, Mogens havde som ung og den, han fik senere. I de unge dage var den på 10-11 timer, men Mogens fik den ned på otte timer, da han overtog gården. I hans ungdom startede dagen klokken 6.30 med morgenmad, og klokken 7 var de i marken. Ingen formiddagskaffe, men middagsmad klokken 12 med en times pause, indbefattet en halv times hvil. Derpå i marken fra klokken 13, hvor arbejdet sluttede klokken 18, så skulle hestene spændes fra, seletøjet af dem, og de skulle vandes. Det gik der nemt en halv time med. Da han gik over til at passe hestene blev det til klokken 8-12 og 13-17. Det kunne lade sig gøre, fordi de samtidig fik traktor.

I 1955 fik Mogens et ekstra job, som han var meget glad for. Der svingede en bil ind i gården fra Meteorologisk Institut og mændene, der sprang ud, spurgte, om Mogens ville have en vejrstation, som han skulle passe for instituttet. Det ville Mogens gerne. Der havde været en vejrstation i Brakker i mange år, men nu skulle skolen nedlægges, og så skulle der findes en anden til at passe den. »Jeg har altid interesseret mig for vind og vejr, så den har jeg nu haft i 44 år«, fortæller Mogens. Vejrstationen skal aflæses tre gange om dagen: Klokkerne 9, 15 og 22. Om vinteren er det klokken 8, 14 og 21. Det giver en fast dagsrytme. Mogens noterer dato, temperatur: minimum og maksimum, nedbør, sne-dækkets højde og udbredelse, vindretning i grader, vindstyrke, skydækket og sigtbarhed. »På en solautograf kan jeg se, når solen skinner med fem minutters nøjagtighed. Det er alt sammen retsgyldigt. I færdselsuheld har der været en sag, hvor den ene påstod, han blev blændet af solen.« Påstanden kunne verificeres gennem vejrstationernes aflæsninger. Der var 200 over hele landet, da Mogens begyndte. Hans kontor er derfor fyldt med vejrboøger.

»Når man er landmand, bliver to dage ikke ens«, konkluderer Mogens. »Jeg har da været lykkelig over at være landmand: At komme op om morgenen, gå ud i marken og se det trives. Jeg har været glad for naturen, vi har en pragtfuld have. Halvdelen af mit liv har været glæden ved at være her.«

Den gamle gård

Terpsminde og Mogens repræsenterer den ubrudte forbindelse mellem gård og slægt. Det giver en veneration for stedet. Mogens talte om, at der havde været tanker fremme om, at gården burde fredes. Udlængerne står på det nærmeste



Fig. 14. Gårdspladsen på Terpsminde med udlængerne i grundmur fra 1845. Kornsilotårn fra omkring 1970. Foto: Mogens Bach 1999.

som i 1845 – i alle tilfælde udvendigt, bortset fra kornsilotårnet på laden, der efter år 2000 desværre blev revet ned af den nye ejer. Stuehuset har nok fået nye vinduer, men de er stadigvæk dannebrogsvinduer. Den valmede frontespice er dog skiftet ud med en lang taskekvist. Der har været respekt for det oprindelige, hvortil de solidt opførte bygninger gav deres bidrag. Der kunne sagtens laves om, men bygningerne bevarede deres udvendige udseende. Rammen var i orden.

Forbindelsen til naturen, stedet og slægten har betydet meget for Mogens, og at gård og mennesker trivedes. Driften skulle køre, men det skulle også være sjovt. Den faste døgnrytme inddelte dagen og året, og den var helt uundværlig, men blikket ud over markerne og en rask ridetur var lige så betydningsfulde for det gode liv. Terpsminde var solgt, slægten måske snart væk? Men tiden måtte gå videre, det er livets vilkår. En landmand, der gennem generationer har været vant til evige forandringer, har måske ikke så svært ved endnu en forandring?

4. Phønixborg

Phønixborg var den tredje store gård, der kom ud af den tidligere Nygårds jorder. Ved auktionen over Ryttergodset i 1765 på Koldinghus købte en monsieur Dreyer Nygårds kobbelt, der var takseret til 19 tønder hartkorn. I 1786 blev den solgt til Rasmus Anton Poulsen, og han opførte bygninger og kaldte den nye gård for Phønixborg – den genopståede herregård. Omkring år 1900 var den på 330 tønder land, hvoraf de 45 var skov, og på 29 tønder hartkorn. Marie og Hans Mortensen købte Phønixborg i 1918, Jens Erik overtog den i 1955 og drev gården i 40 år. I 1995 overlod han gården til sine to sønner. Forfatteren interviewede Jens Erik Mortensen i foråret 1999.

Bygninger, ejere og forpagtere

Navnet Phønixborg antyder, at bygherren tænkte stort. Stuehuset blev på 400 m² med 24 fag. Det var en langstrakt bygning i grundmur, hvor indtrykket blev forstærket af den taktfaste rytme, der kom af vekselvirkningen mellem vindue, murpille, vindue, murpille og så videre. Facaden var pyntet med søjler omkring midterindgangen. Stuehuset, der vendte mod nord, blev flankeret af to fritliggende sidelænger i grundmur og med helvalmede teglhængte tage. Østfløjen ses på et fotografi fra 1930'erne, og dens grundform svarer til økonomihuse, opført i slutningen af 1700-tallet.

Længen mod øst lå vinkelret på Phønixborgs stuehus og rummede omkring år 1900 forvalterbolig og elevværelser. Længen mod vest lå parallelt med stuehuset, og var opført til gårdmejeri med kælder og bryggers. I kælderen blev der også plads til de store saltkar, og huset rummede desuden den store bageovn.



Fig. 15. Den gamle hestestald på Phønixborg fra 1886 i grundmur med kviste til indstikning af hø eller oplag af kornsække. Vinduer i støbejern og nyere bliktag. Nedrevet 1987. Privatfoto.

Det kan undre, at stuehus eller rettere hovedbygning med sidefløje ikke var opført helt symmetrisk, således som det var tilfældet på Brakker Nygård og på en lang række af hovedgårdene i Vejle Amt.

Til gengæld var den store rektangulære gårdsplads af den sædvanlige type. Avlsgården blev opført med tre længer i bindingsværk og med stråtage. Phønixborg må i store træk have mindet om Jensgård ved Juelsminde, som stadig består af en trefløjet hovedbygning og avlsgård i bindingsværk omkring en stor rektangulær gårdsplads. I 1886 var bindingsværksslængerne blevet for utidsvarende, og avlsgården blev ombygget til grundmur. Tagene var beklædt med tagspån, hvori der sad en række trekantede luger til indstikning af hø og kornsække. Avlsbygningerne betegnedes omkring år 1900 som anseelige og velindrettede, og tagene var blevet dækket med pap.⁷ Jens Erik Mortensen kan huske tagspåne fra sin barndom, når paptagene skulle tjæres.

På den tid begyndte knopskydningen af bygninger. Vinkelret ud fra vestlængen, der var kostald, gik to længer. Den nordlige rummede svinestald, den

sydlige ungkreaturer og begge bygninger var i grundmur med paptage. Over for den lange kostald lå østlængen, hvor der var hestestald og vognport. Indtil 1948, da den første traktor blev anskaffet, var der 10-14 arbejdsheste i stalden. Laden, der lå symmetrisk over for stuehuset med gennemkørselsport og høje trekantfrontespicer, fulgte knopskydningen, idet den gik længere ud mod vest, end kostalden gjorde. Den ekstra længde, uden for den symmetriske gårdsplads, svarede til ungkreaturstaldens længde. Det var et regelret anlæg, der var ved at blive udbygget mod vest. Midt på gårdspladsen op mod stuehuset lå den obligatoriske runde fontaine. Bag ved stuehuset lå den store have med 100 frugttræer, mange blomsterbede, gange og *Drachmanns Brønd*. Fra 1892-1900 var Phønixborg ejet af Baron Lerche, og han fik med mellemrum besøg af Holger Drachmann, der yndede at sidde ved brønden og skrive.⁸

Inden 1933 var anlægget knopskudt med endnu en længe mod nordvest, der var opført til svinestald med mere.⁹ Gårdmejeriet var nedlagt og blevet til fodermesterbolig, men de øvrige bygninger havde sammen funktioner som omkring år 1900.

I 1918 købte Marie og Hans Mortensen Phønixborg. De var forældre til Jens Erik Mortensen, der er født 1927. Marie og Hans var blevet gift i 1916. Hans stammede fra Spjarup i Egtved sogn, og Marie fra Asbo i Bække sogn, hvor hendes far var lærer. Hans var født i 1875 og 22 år ældre end Marie, og han havde siden sin ungdom handlet med kreaturer og gårde og derved tjent penge. I 1916 drev de Kajbjerggård i Ødis, lidt sydvest for Kolding. De fik tilbudt så mange penge for den, at de ikke kunne sige nej til at sælge. Da Phønixborg var til salg for 700.000 kroner, ringede Hans til ejendomsmægleren og spurgte, om der kunne ske noget ved at købe gården, når han havde 400.000 kroner, fortæller Jens Erik Mortensen. »Det kunne der ikke ske noget ved.«

Hans fortsatte livet igennem handlen med kreaturer. Hver tirsdag var han på marked i Kolding. »Det var landmænd dengang«, beretter Jens Erik. Han mindes ikke, at faderen hjalp i marken, men han gik derimod lange ture i marken for at følge med i arbejdet. Faderen kunne dog hjælpe med til at køre ind i høsttiden. Phønixborg blev ikke drevet »i større stil«, men som almindeligt blandet landbrug, »som de fleste gårde blev dengang.«

Landbrugskrisen i 1930'erne kom også til at mærkes på Phønixborg. I 1941 solgte faderen 120 tønder land, der blev udstykket til syv ejendomme. Samtidig var Hans ved at blive ældre, og det var besværligt at drive ydermarkerne, fortæller Jens Erik, selvom den ældste bror, der var født i 1917, arbejdede hjemme som forvalter fra 1939. Broderen blev gift i 1942, og det unge par boede derpå i den ene halvdel af det store stuehus.

Der var 10 år mellem Jens Erik og hans storebror, og på den tid var Jens Erik ude at tjene. Broderen forpagtede Phønixborg i 1946, men det gik ikke, så

han begyndte i stedet for på en maskinstation og flyttede ind til den nærmeste landsby, Ågård. Derfor blev Phønixborg forpagtet ud i syv år. Forpagteren flyttede ind i stuehuset samtidig med, at Marie og Hans blev boende i den østlige halvdel af huset.

Det lange stuehus

Det var ikke underligt, at Rasmus Anton Poulsen i 1786 kaldte sin nye gård for Phønixborg, for i 1974, da de brækkede det gamle stuehus ned, fandt de egebjælker, der ifølge overleveringen stammede fra Nygård. Jens Erik forklarede, at det store lange stuehus blev brækket ned for at bygge et nyt. I det gamle stuehus var der ingen kælder eller høj støbt sokkel, så gulvstrøerne lå direkte på syldstenene, og der var kort afstand mellem gulv og jord. Derfor var huset koldt og fugtigt at være i om vinteren, og det kunne ikke betale sig at gøre det i stand.

Det var et langt og smalt hus: 46 meter langt og 8 meter bredt. Jens Erik forklarede, hvordan huset var indrettet, da han var barn. Man kom ind i en gang, en entré midt i huset, men det var ikke nogen hall. Til venstre herfor mod vest



Fig. 16. Det gamle stuehus på Phønixborg, opført 1786 i 24 fag og på 400 m². Bemærk facaderytmen med vindue, pille, vindue, pille. Til højre skimtes vinkelbygningen med helvalmet tag der hørte med til det trefløjede anlæg omkring stuehuset eller hovedbygningen. Stuehuset blev nedrevet i 1972. Privatfoto.

lå soveværelse, børneværelse og pigeværelse. Så kom baggangen med indgang fra gårdspladsen, og vest herfor ved gavlen lå folkestuen. Nord for denne til havesiden lå spisekammeret og køkkenet, dernæst anretterværelset og den 8 meter lange spisestue, der ligeledes lå til havesiden og stødte op til hovedindgangsentréen. Til højre for denne mod øst lå dagligstuen og derpå den store havestue, der gik tværs gennem huset og var den oprindelige storstue. Fra denne stue var der havedør ud til en veranda. Så kom endnu en indgang og længst mod øst lå to gæsteværelser og endnu to værelser, der havde udgang i østgavlen.

Beskrivelsen efterlader indtryk af, at det var bygget af folk, der havde tilknytning til borgerskabet i Kolding. Det rummede store præsentable stuer, beregnet til selskabelighed, men det var bygget efter bondeskik ved at stå direkte på syldstenene. Selvom stuehusene var opført efter samme koncept på de tre omtalte gårde med herskabets store stuer i midten, i den ene ende gæsteværelser og i den anden side: soveværelse, køkken, bryggers, folkestue og pigeværelser, så var stuehusene på Brakker Nygård og Terpsminde opført som hovedbygninger. Det betyder, at de til dels havde kælder, høje støbte sokler og i det hele taget et større bygningsmæssigt volumen ved at være bredere og have højere til loftet, end tilfældet var på Phønixborg. Derfor egnede hovedbygningerne sig stadigvæk til bolig for en familie i slutningen af 1900-tallet, men de var også godt 50 år yngre end stuehuset på Phønixborg, og var begge opført i en tid, hvor det gik godt for landbruget, og økonomien var større.

Da stuehuset på Phønixborg blev delt til to lejligheder i 1939, kom Marie og Hans Mortensen til at bo i den østlige ende. Den store spisestue blev delt til to stuer, og folkestuen blev til almindelig spisestue. I den vestlige ende havde først en ugift forvalter boet og derefter Jens Eriks bror, da han var ungkarl. Siden indgik hele den vestlige halvdel af stuehuset i forpagterlejligheden.

Stuehuset var gammeldags indrettet. Der var ingen el, så Marie havde meget arbejde med de mange petroleumslamper. Og der var heller ingen vand indlagt. Da gården blev forpagtet ud, arrangerede Jens Eriks bror, at der kom strøm ved hjælp af et lille lokomobil, senere kom der lavspænding fra Ågård Mølle indtil 1953, da det blev vekselstrøm.

Moderen klarede den store selvforsyningshusholdning for 4-5 karle og familien selv med fire børn ved hjælp af en kokkepige og en stuepige. I det tidlige mejeri i *Mellembygningen* – det vil sige i vestre fløjbygning – blev der plads til et stort vaskerum. Der var stadig saltkar i kælderen. Her blev kødet nedsaltet i store trækar. Jens Erik mindes de store vaskedage. »Den gang tog det næsten en hel uge med at få tøjet vasket, hængt ud og tørret, strøget og rullet.« Desuden passede moderen haven med hjælp fra staldkarlen. Hver lørdag blev gangene revet mellem de fine staudebede. I køkkenhaven var der ribs,

frugttræer og meget mere. De var selvforsynende med alle former for råvarer. Der blev syltet, skrællet æbler, tørret frugt og meget andet. »Rengøringen blev klaret om formiddagen. Når middagen var til side havde pigerne lidt fri, så var der eftermiddagskaffe, og så gik man i gang med aftensmaden«, beretter Jens Erik om den daglige rytme i det store hus. »Pigerne skulle passe os, når far og mor var i byen.«

På Phønixborg var selskabeligheden knap så højtidelig som på Terpsminde. Jens Erik mindes især en lang række familiesammenkomster og fester. Det var kun til de store fester, at der blev arrangeret med kogekone. Ellers klarede kokkepigen maden. Forældrene kom sammen med naboer og folk fra området.

Uddannelse og Marshallhjælp

Jens Erik kom ud af skolen som 14-årig, hvad alle på landet gjorde den gang, og om sommeren gik han i marken. Siden tog han på Askov Sløjdscole, der var efterskole og ikke ligger så langt væk fra Ågård. På den tid var der ikke så mange efterskoler at vælge imellem. Jens Erik havde sløjd i tre timer hver formiddag. Fra efterskolen kom han atter hjem i marken, men fortsatte sin landbrugsuddannelse med ophold på en række større gårde og herregårde. I 1946 var han på Ferupgård, der ligger i nabosognet. I 1947 startede Jens Erik som elev på Egebjerggård på Fyn, vinteren efter var han foderelev på Tybrind ved Wedellsborg på Fyn. Herfra gik turen til Giesegård på Sjælland som førstelev. Han søgte pladser efter landbrugsblade. Jens Erik fortæller videre: »Efter Giesegård var jeg soldat i ni måneder, derfra var jeg på Valbygård ved Slagelse som underforvalter, dernæst på Ladelund Landbrugsskole 1950-51 i fem måneder. Derefter var jeg forvalter på Lauridsminde ved Sønder Stenderup og til sidst på Katrinebjerg ved Sønder Stenderup. Så rejste jeg hjem.«

Jens Erik kunne lide livet på herregårdene, som han begrundede sådan: »Man lærte at flytte sig, at det skulle være i orden, man lærte at overse problemer i store træk. Vi skulle føre dagbog og regnskab med for eksempel roemarken, vi havde 125 tønder roer på Valbygård. Vi havde ikke så meget at gøre med at administrere sædskifte.«

I 1953 kom Jens Erik hjem til Phønixborg, da forpagtningen var slut for at overtage gårdens drift sammen med en yngre bror. Men de blev hurtige enige om, at det ikke duede med to, og så overtog Jens Erik hele forpagtningen. Han blev gift samme år med Sigrid, og de flyttede ind i forpagterlejligheden i stuehusets vestre halvdel. To år senere døde hans far, og Jens Erik købte gården i 1955 »på almindelige handelsmæssig måde«, som han udtrykte det.

Der var ikke meget at starte på. Sigrid og Jens Erik havde omkring 6.000 kroner, men de skulle også etableres. Han lånte til udbetalingen og resten blev

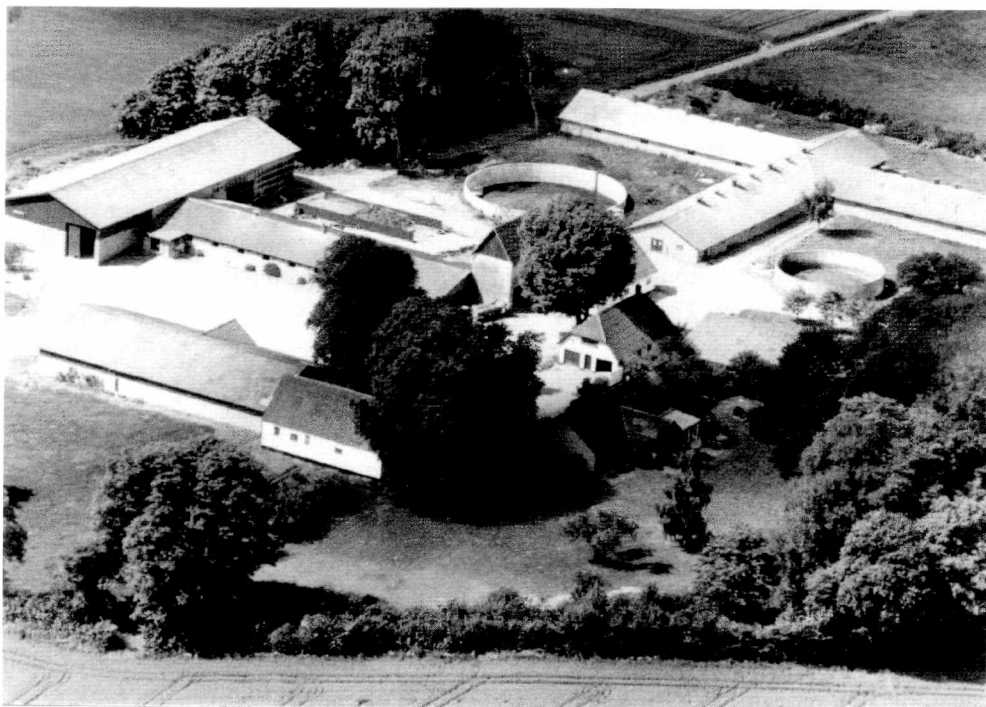


Fig. 17. Phønixborg set fra luften med nye bygninger fra 1972-1995 herunder det korsformede anlæg med svinestalde, opført 1978-94. Privatfoto, ca. 1995.

stående som et sælgerpantebrev. Der var ingen besætning eller maskiner. Jorden var udpint efter at have været forpagtet ud i syv år. Der var stort behov for at modernisere både inde og ude. De startede i 1953 med at indlægge el fra KOH, Kolding og Oplands Højspænding, og vand i stuehuset. Men så fik de i 1957 mulighed for at få Marshall-lån til at modernisere for, og der begyndte en proces med moderniseringer og forandringer, som ikke sluttede i Jens Eriks tid.

Bygninger i forandring

Allerede i 1957 opførte de en ny arbejderbolig og en mere i 1963. Herefter havde de ikke mere folk på kost. Tidligere havde der været 2-3 jordløse huse med et par lejligheder i hver.

Jens Erik fik køer i stalden med det samme i 1955, og han fik den indrettet til malkemaskiner. Men først i 1965 kom den større modernisering, da de fik

rørmalkningsanlæg og leverede mælk med tankbil til Gravens Andelsmejeri. Så brændte både kostald og lade i 1972, og en ny bindestald til 68 køer blev opført, hvor der også var plads til en spaltstald for 70 ungt kreaturer. Desuden opførtes en kornsilo og et korntørreri.

Et moderne hus på 236 m² opførtes i 1972 i stedet for det gamle. Det blev lagt lidt nede i haven, og var ikke nær så langt som det gamle hus. Herved blev strukturen i anlægget brudt. Det eneste, der står tilbage af det gamle stuehusanlæg, er den vestlige del, som i dag bruges til garage og fyrrum.

I 1978 startede de etablering af en helt ny afdeling til svinestalde, der ligger i korsform, vest for gården. De begyndte med en stald til 500 slagtesvin. Samtidig anlagde de den første store runde gylletank og et stort maskinhus. Efter en udvidelse mere i 1979 kunne der være 800 svin i alt.

Endnu en gylletank blev opført i 1983. Den gamle længe med hestestald og vognport blev revet ned i 1987. Den var for upraktisk, traktoren kunne ikke komme ind. En ny længe opførtes på samme plads til lade og maskinhus. Svinestaldene blev udvidet endnu en gang i 1994, så der kunne være 1.300 svin. Den gamle overdækkede ajlebeholder forsvandt og i stedet for etableredes den tredje gylletank.

Jens Erik syntes, de har moderniseret og bygget nyt i en uendelighed i hele hans tid. »Det er faktisk en ny gård«, bemærker han. På Phønixborg har de formået at bevare den oprindelige struktur i avlsgårdanlægget, og lagt nye bygninger som et helt anderledes anlæg ved siden af det gamle. De nye staldlængder er fortsat opført i grundmur, suppleret med trætremples og elementer. Tagene er beklædt med asbest.

Drift, dagligdag og politik

Jorderne på Phønixborg blev ligesom på de andre store gårde drevet med 8 marks skift langt op i 1900-tallet. Indtil midten af 1900-tallet var der rød dansk malcerace i kostalden. Omkring år 1900 var der plads til 80 køer og 80 ungt kreaturer samt nogle tyre, men i Marie og Hans Mortensens tid var antallet nede på 30 af hver slags foruden, at der var tyre. Jens Erik foretrak sortbroget kvæg, da han atter satte køer i stalden.

Hans Mortensen drev Phønixborg »med hestekraft og med lidt svin, men ikke i større stil, som de fleste gårde blev drevet den gang – blandet landbrug«, beretter Jens Erik om sin fars tid, og fortsætter: »Vi havde en fodermester, der passede besætningen, og en staldkarl, der passede hestene, og så en 3-4 karle, som havde kost og logi og spiste i folkestuen. Den gang kunne man få daglejere i høsten og til at tage roer op.«

Om begyndelsen på sin egen tid fortæller Jens Erik: »Vi arbejdede en besætning op, og svinestaldene lavede vi i stand og satte slagtesvin ind. Det har

været min strategi at have et alsidigt landbrug, dels med malkekvæg, dels med svin og dels med frøavl.« Trods den større og større specialisering inden for landbruget holdt Jens Erik og hans to sønner i 1999 stadig fast ved, at det var fornuftigt at have et alsidigt landbrug, hvor der satses på forskellige driftsformer: »dels giver det et bedre sædskifte, når man har foderafgrøder og staldgødning. Det er mere farligt at specialisere sig«, kommenterer Jens Erik. Han startede med 206 tønder land jord, hvoraf de 50 var skov. Først i 1980'erne købte de den nærmest beliggende af de udstykkede ejendomme tilbage. Bygningerne blev solgt, og de 16 tønder land lagt ind under den øvrige landbrugsjord. Til hjælp med arbejdet har Jens Erik i al hans tid haft en fodermester til besætningen, der med den nye stald fra 1972 talte 68 køer. De havde lige så mange ungkreaturer. Desuden var der to karle til marken og ekstra hjælp i høsten. Jens Erik passede efterhånden selv svinene, eftersom »staldene blev mere og mere moderniseret med fodringsanlæg og udmugningsanlæg, så jeg kunne selv passe dem, selv om der kom flere«, fortæller han.

Sigrid havde pige så længe deres tre børn var små. Efter at de havde bygget de to arbejderboliger, var der heller ikke folk på kost længere. Da Sigrid fik astma og blev dårligere omkring 1978 fik de konehjælp til rengøringen. I hele deres tid har Sigrid været husmor på gården og ikke haft ekstra udearbejde. Hun lagde al sin energi i at føre en respektabel landhusholdning, og herfor modtog hun i 1989 sølvmedalje for landboflid, givet af Foreningen af Jyske Landboforeninger. Med tiden blev der indhegnet til kalvefolde i den store frugt- og køkkenhave. Til sidst var der bare en lille køkkenhave. »Det er blevet andre tider«, konkluderer Jens Erik, »men ellers fungerer det fint det hele, de bruger det hele.« Den sidste udtale går på hans søn og familie.

På det selskabelige plan kom Sigrid og Jens Erik sammen med gode naboer og venner foruden familien. Ved gilder havde de kokekone. De hørte ikke til de mennesker, der havde behov for at komme ud at rejse. I alt blev det til to rejser: Til sølvbrylluppet i 1978 rejste de sammen med fem andre sølvbryllupspar til Gran Canaria. »Vi havde en fin tur«, fortæller Jens Erik. Senere tog de en tur til Norge, da de tænkte, at den klare luft kunne hjælpe på Sigrids astma. Da børnene var små kunne de køre på weekend og tage telt med.

Sammen med landbruget faldt det naturligt for Jens Erik at interessere sig for de virksomheder, som landbruget handlede med. Han kom i bestyrelsen for Gravens Andelsmejeri, og i 1965 var han med til at lægge mejeriet sammen med Ågård Andelsmejeri. I 1974-75 var han med til at nedlægge Gravens Andelsmejeri og få det ind under Trekantens Andelsmejeri, der efterhånden blev en sammenslutning af mange mejerier på Vejle-Kolding-Fredericia egnen. Sammenslutningen blev derfor kaldt VEKOFA, som han også kom i bestyrelsen for. Siden blev VEKOFA overtaget af Kløvermælk. »Jeg har været med



Fig. 18. Phønixborgs kostald, opført 1972 med rørmalkningsanlæg. Foto: Mogens Bach, 1999.

til næsten alle de fusioneringer, der har været.« Da Jens Erik overdrog gården til sønnerne blev mælken leveret til Fredericia. »Der er sket en kæmpe udvikling«, som Jens Erik udtrykte det.

Slagteriet undgik heller ikke Jens Eriks interesse. Han kom i repræsentantskabet for Danish Crown og i bestyrelsen for Kolding og Omegns Foderstofforening, hvor de købte deres foderstoffer. Det samme gjaldt Kolding Herreds Landboforening. Her sad han mange år i bestyrelsen, og samtidig sad han i bestyrelsen for Sparekassen, 25 år i alt.

Det kommunalpolitiske fik ligeledes hans bevågenhed. Fra 1962-70 gjaldt det Øster Starup sogneråd, og da det blev til Egtved kommune, kom Jens Erik til at sidde i ligningskommission og skatteankenævn, hvor han blev i 27 år lige til valget i 1997.

»Jeg har været med i alt, hvad der kunne lade sig gøre.« Og på spørgsmålet om, hvordan der var tid til al dette, faldt svaret: »Jeg havde god hjælp derhjemme.« Det, som Jens Erik i ungdommen lærte ved at være på de store gårde: At have overblik, træffe beslutninger og få tingene til at ske, tog han med sig livet igennem og virkede ud fra disse evner.

Han gjorde også brug af den hjælp, som foreningerne kunne give. For eksempel brugte Jens Erik fodringskonsulent, der kom ud for at tage prøver, lave foderplaner og regne økonomien ud. »Det er meget vigtigt at følge op, især når man har været så meget ude, som jeg har været«, bemærker Jens Erik. »Det er nødvendigt hele tiden at have fod på økonomien.« Der var også besøg af konsulenter angående planteavl og maskiner med mere. Det var mod fuld brugerbetaling, selvom man var medlem af foreningen. Det samme gælder regnskabskonsulenten. Jens Erik førte det daglige regnskab, men konsulenten stillede det op og foretog beregninger med mere. Men Jens Erik har aldrig selv taget edb i brug, selvom al regnskabet vedrørende besætningen i mange år har været på edb gennem Landbrugets Edb-Center (LEC). Jens Erik har sin uforbeholdne mening om edb: »Jeg har været med til at bevilge en masse edb i de fælles væsener, jeg har været med i, men jeg har aldrig opdaget, det gav besparelser i medarbejdere.«

Jens Erik har været bundet til landbruget, både fysisk og følelsesmæssigt. Han siger det på denne måde: »I de 40 år, jeg har haft landbrug, har jeg næsten haft opgaver hver weekend med at passe svin og så videre. Jeg har altid skullet være hjemme og haft tjek på det. Jeg har aldrig haft behov for at rejse ud.« Det er dog blevet til andre typer rejser, men det var i fagligt øjemed. For eksempel en tur til Köln for at se på maskiner.

»Vi har investeret hele tiden. Det bevirkede, at vi næsten aldrig havde nogen penge, vi satte det hele i gården.« Det havde sine fordele, som Jens Erik sagde: »Det bevirkede, at den var temmelig meget værd, da jeg solgte, der var besætning og nye bygninger og værdien steg.«

Generationsskifte

Derfor fik Jens Erik et nemt generationsskifte med deres to sønner, hvilket skete i 1995. Der var oparbejdet en stor friværdi i Phønixborg. Besætningen blev købt til handelsværdien, maskinerne til nedskrevet værdi, og gården blev solgt til 15% under ejendomsværdien. På friværdien kunne de unge mennesker låne til udbetalingen. »De havde indtægt dagen efter de overtog den, ydermere var overtagelsesdatoen 1. august, lige til høsten«, fortæller Jens Erik.

Den ene søn flyttede ind i stuehuset sammen med kæresten. Den anden havde købt en gård på Starup Søndermark på 60 tønder land, hvor han blev boende med sin familie. De to gårde bliver derefter drevet sammen. Samtidig har de forpagtet 60 tønder land af naboen og 40 tønder land af Egtved Kommune. Det bliver i alt til 340 tønder land. Sønnerne har stadig en fodermester til besætningen og en mand foruden til hjælp i det daglige.

Men Jens Erik kommer gerne og hjælper hver dag. Han kan godt lide at følge med, men blander sig ikke i driften. Han passer have og gårdsplads, og kø-

rer rundt med havetraktoren, når den store plæne trænger til at blive slået. I høsten kører han mejetærsker, og om vinteren går han i skoven med motorsaven for at fælde træer.

Ved overdragelsen af Phønixborg købte Jens Erik et hus i Ågård, som han flyttede hen i den 1. juli 1995. Han er stadig aktiv på mange fronter, især i foreningslivet i Ågård. Desuden går han meget op i Ældresagen sammen med en god bekendt gennem mange år. Dagbøgerne bliver heller ikke forsømt. De føres stadigvæk hver dag. »Det er dejligt med dagbøger, når vi diskuterer noget, kan jeg altid gå tilbage og kontrollere.« Det giver tjek på tiden og overblik at føre dagbøger. Begge dele har Jens Erik Mortensen været i besiddelse af, og det er fordele, der er betydningsfulde at besidde for en landmand.

5. Forandringer som livsform

De tre omtalte gårde var proprietærgårde, og det er et umiddelbart indtryk efter undersøgelsen, at ejerne af de store gårde forstod at ændre produktionen efter tidens forudsætninger som en glidende proces. De første større ændringer i landbrugsproduktionen kom i 1960'erne på den tid, da de omtalte gårde skiftede ejere. Nye og unge folk er indstillet på forandringer, og der kom langt flere maskiner ind i produktionen. Men selvom de alle var opdraget og senere uddannet på gårde med stort folkehold, så var de med på omstillingen til, at ejeren fysisk måtte være med i det daglige praktiske arbejde. De overtog både forvalterens og førstekarlens opgaver. Maskinerne overtog de øvrige karles opgaver, så der højst var brug for to medhjælpere i stedet for 5-11 mand.

Uddannelsen på de store gårde, hvor de lærte at få overblik, holde regnskab på produktion og avl, føre dagbog og tage beslutninger, spillede en stor rolle for, hvordan arbejdet blev grebet an og ledet på egen gård. Det drejede sig om at få gode medhjælpere, så kunne der blive tid til andre gøremål, for eksempel i politik og foreningsarbejde.

Begrebet andelsbonde, hvor Poul Terp var repræsentant for den første generation, var bønder, der fik eller måske rettere tog sig tid til at være med i foreningsarbejde både lokalt og på landsplan. Det lod sig gøre, fordi landbrugsproduktionen voksede i sidste halvdel af 1800-tallet og gav økonomi til ansættelse af flere folk, så bonden selv kunne være med i andre foretagender. Dette arbejde gav status og magt, og samtidig var de med til at præge dansk kultur. Denne kobling fortsatte hos Anders Tornbjerg og Jens Erik Mortensen i hele deres tid frem til omkring år 2000. Anders Tornbjerg valgte det mere partipolitiske arbejde, medens Jens Erik Mortensen foretrak det lokalpolitiske og bestyrelsesarbejde i de erhvervsrettede organisationer.

Det er karakteristisk, at de tre udvalgte gårde alle blev drevet efter samme mønster i første halvdel af 1900-tallet. Dette indebar blandt andet den foran-

dring, at de fik mange høns i 1930'erne på grund af landbrugskrisen, da ægproduktionen gav andre former for indkomster. De store folkehold svandt langsomt ind, og efter 1960'erne var der kun familien tilbage, måske med et par karle og lidt konehjælp til rengøring og fester. Der, hvor det fortsat var nødvendigt med medhjælp, arrangerede man sig med folk, der boede i eget hus og havde egen husholdning. Det faldt sammen med, at husmoderen ønskede at formindske den store husholdning, da det ikke længere var muligt at få tjenestepiger.

De store hushold, der var præget af arbejdsfællesskabet, fælles måltider og socialt samvær, forsvandt. I første halvdel af 1900-tallet havde de givet anledning til at pointere sociale forskelle samtidig med, at de var det element, der bar landbokulturen. Husbonden eller husherren kunne få tid til at deltage i bestyrelses- og organisationsarbejde, og tilstedeværelse af mange unge i en landsby kunne holde gang i ungdomsforeningen, gymnastikken og hvad de unge ellers kunne samles om. Moralen forsøgte husmoderen at styre ved at fastlægge de områder, hvor piger og karle ikke måtte være sammen. Tidens norm med betoning af sociale forskelle satte således sit præg på denne egn, ligesom det var tilfældet på de store gårde syd for Kolding.

Hele dette sociale billede vendte i 1960'erne. På de store gårde var man ikke længere delt op i herskab og tjenestefolk, men det blev et arbejdsforhold mellem ejer og medhjælper, hvor ejeren var med i det praktiske arbejde hver dag. Den grundtvigske ideologi om fællesskab og om at gøre noget for fællesskabet spores i, at man var deltager i det aktive kulturelle fællesskab i foreninger og andre samværsformer. Det satte også sit præg på de interviewedes interesse for at gå ind i bestyrelser med videre.

På to af gårdene, Brakker Nygård og Terpsminde, var de gamle bygninger funktionsduelige hele perioden igennem. De var bygget store og solide. På Brakker Nygård var det ikke vanskeligt at installere rørmalkning og automatisk udmugningsanlæg i den gamle stald. Da det blev utidssvarende, kom køerne ud. Det var også muligt i de store lader at opføre kornsiloer og tørreanlæg.

Undersøgelsen har vist, at alle har haft et forhold til de gamle bygninger. De søgte at bevare og lave om indvendigt. Tidligere lå gården med bygninger omkring en gårdsplads, større eller mindre. Hvis det blev nødvendigt at skifte bygningerne ud med mere tidssvarende som på Phønixborg, så blev de nye opført på de gamles plads. Først de nye svinebygninger er lagt som et helt andet anlæg uden for det gamle. Det var modsat på Brakker Nygård, hvor den nye ejer valgte at bygge den nye svinelænge som en forlængelse af det gamle anlæg.

Store stuehuse kunne deles til to lejligheder – og senere rives helt ned, da det var for upraktisk at modernisere. Den status, som et stuehus skulle re-

præsentere, er stadig ønskelig. Det skal også ved lejlighed fyldes med gæster. Gæstfrihed og livet på landet hører sammen.

De teknologiske og driftsmæssige forandringer har været store i sidste halvdel af 1900-tallet samtidig med, at bygningsforandringerne intensiveredes. Og det er næsten endnu mere udpræget efter år 2000. Undersøgelsen har vist, at store landbrug har været gode til at takle forandringerne, der er blevet en del af deres livsform, hvis de blot stadig kan repræsentere status gennem bygningerne. De må også gerne repræsentere kulturarven, og hvis bygningerne ikke er så gamle, så i det mindste gennem anlæggets form. Ingen ønsker et brud med fortiden, de bygger derimod bevidst videre på den.

Det gode liv kunne være turen over markerne, følge med i driften og være med til at bestemme. *Det gode liv* er også bevidstheden om lange historiske forløb, som er forbundet med jorden, bygninger og i mange tilfælde også slægtens liv på stedet gennem generationer.

Litteratur

Mogens Bach, Thorkild Brunsborg og Kirsten Rykind-Eriksen (red.), *Folk fortæller: »Herfra min verden går«: om liv og identitet i Egtveds sogne og storkommune 1930-2000*, Egtved 2001.

Palle Ove Christiansen, *En livsform på tvangsauktion?*, København 1982.

Nina Fabricius, *Landet med de store gårde*. København 1996.

J. J. Hansen, *Større danske Landbrug, Bind V: Vejle og Århus Amter*, København 1934.

Esben Hedegaard, *Landbrugets bygninger 1850-1940*, Skov- og Naturstyrelsen 1996.

Esben Hedegaard, *Landbrugets bygninger 1850-1940 i beretning fra det 15. byggheshistoriske symposium arrangeret af Odense Universitet og Odense Bys Museer den 11-12. november på Hollufgaard*, Odense 1997.

J.C.B. la Cour, *Danske Gårde. Illustreret statistisk og historisk Haandbog for det danske Landbrug. Bind 1: Århus, Vejle, Ringkøbing og Ribe Amter*, København 1906.

Nationalmuseet, Afdelingen for middelalder og renæssance: Rapporter, opmålinger og fotos.

Planlægningsgruppen v/ Bjørg Kjær, Kirsten-Marie Brobjerg, Lene Hadsbjerg, Kirsten Rykind-Eriksen og Ulla Schaltz: Redaktion og seks artikler. *Nord Nytt* 39, 1989. Temanummer: Formidling af landbokultur – historien om et image.

Kirsten Rykind-Eriksen, »Det lille familiebrug: arbejdskraftens organisering og familielivet på husmandsbrug i Nordsjælland 1870-1980«, *Fra Frederiksborg Amt*, 1988, Side 93-114.

- Kirsten Rykind-Eriksen, *Kulturhistoriske beskyttelsesområder i Vejle Amt 1997*. Rapport, Vejle Amt 1997.
- Kirsten Rykind-Eriksen, »Landbrugets bygninger i Vejle Amt 1850-1940«, *Vejle Amts Årbog*, 2004, Side 36-55.
- Poul Terp, *Erindringer fra en dansk Bondes lange Liv*, Bind 40 i serien *Memoirer og Breve*, København 1915.
- J.P. Trap, Danmark, Bind 8.3: Vejle amt, København 1964.

Noter

1. Rapporter, opmålinger og fotos i Nationalmuseet, afd. for middelalder og renaissance. – Det Kulturhistoriske Centralregister 170211-64.
2. Trap Danmark. 1964, s. 1206.
3. Nina Fabricius. 1996.
4. Kirsten Rykind-Eriksen. 1997.
5. Oplysninger om første halvdel af 1900-tallet er hentet fra de to værker: I.C.B. la Cour, 1906, s. 965-67; og J.J. Hansen, 1934, s. 324-325.
6. Poul Terp, 1915.
7. J.C.B. la Cour, op.cit., s. 964-965.
8. Oplyst af Jens Erik Mortensen.
9. J.J. Hansen s. 326-327.

Forfatter

Kirsten Rykind-Eriksen, født 1942. Indretningsarkitekt i 1965 og magister i europæisk etnologi 1990. Skiftevis timeansat og projektansat på Nationalmuseet, Nyere Tid 1981-94, blandt andet medarbejder på Bredeudstillingen 1988 *På Herrens Mark*. Projektansat på Nordsjællandsk Folkemuseum 1985-89 til at undersøge og indsamle om landbokultur i Nordsjælland. Projektansat på Sæby Museum 1990-95 til at registrere alt inventar på herregården Sæbygård, foretage etnologisk undersøgelse af herregårdens liv i 1900-tallet og bearbejde godsarkivet. Arbejdet resulterede i rapporten: *Sæbygård. Bygningshistorie, interiører og godsdrift*, 1995. Arbejdet for Vejle Amt med udpegning af kulturhistoriske miljøer 1996-97 til *Regionplan 1997*. Museumsinspektør ved Vejle-egnens Museer fra 1998 og leder af Egnsmuseet, Egtved kommune 1998-2006. Skrev i 2003 om østjysk byggeskik i Vejle og Århus amter for Kulturarvstyrelsen i forbindelse med deres temagennemgange af landbrugets bygninger 1850-1940. Arbejder for tiden med et projekt om den kunstindustrielle bevægelse og historicismen set ud fra to store københavnske møbelfabrikker 1850-1920.

Summary

Buildings and people in the southern part of eastern Jutland 1950-2000

Just to the north of the town of Kolding is the parish of Øster Starup, where large farms have been typical of the area for centuries. In the first half of the 1900s these farms were large enough to be owned by what would usually be known in English as wealthy landowners. In an ethnological survey from 1998-99, the changes to three farms were studied in order to show their owners' attitudes towards the ageing buildings that they had taken over in the 1950s and 60s, and also to the changes in working method and lifestyle that had been caused by the mechanisation of farming. The two periods, 1900-1950, and 1950-2000 were examined in relation to each other in order to show the changes that had taken place.

During the first half of the 1900s the farms in question were run on similar lines, but their owners understood the need for gradual changes in production, according to the demands of the time. The first major changes took place in the 1960s under new owners, who introduced a greater degree of mechanisation, and who took part in the actual work on the farm on a daily basis. On average, a staff of between five and eleven employees was replaced by two workers who lived in their own houses with their own families because the new farmers' wives no longer had maidservants.

The new farmers were trained at other large farms, where they learned to develop an overview, how to keep accounts for animal and crop production, keep journals and make decisions before they bought their own farms. With good workers the farmers themselves had time for other interests such as politics and work for various organisations.

The old large households, which were a form of work-based mini community with shared mealtimes and close social relationships, disappeared. At these, during the first half of the 1900s, different levels of social status had been sharply delineated, and formed the basic structure of rural life. The large numbers of workers' children in a village made it possible to have a youth club, sports activities and the usual things that interest young people. The landowner's wife, as the person in charge of the household, attempted to induce moral standards by laying down rules for when girls and boys on the farm were not allowed to be together. The social norms of the time, with their emphasis on social rank, clearly exerted a major influence on the district.

The new owners of the three large farms in the survey had respect for the old buildings, which they attempted to preserve, but made changes inside the buildings. Before this period, farms had been regarded as buildings around a courtyard, and new buildings were simply built on the site of older ones. It was only when a new building, for a completely new form of production, was re-

quired that it was built outside the existing buildings. The status which a particular type of farmhouse - that is a farmhouse which is separate from its farm buildings but with farm buildings around a courtyard - represents, is still in demand today. The farm buildings preferably represent part of the cultural history of Denmark, but if they are not particularly old then their part in cultural history can at least be shown by preserving the layout of the buildings. No-one seems to want a complete break with the past, they consciously seem to want to build onto it instead.

‘The Good Life’ might be a walk across the fields, being involved in running the farm, and the feeling of taking part in something. It might also be an awareness of being part of a long history, a history linked with the soil, with old farm buildings and often with the sense of generations of family life in the same place.