

Danske Landbrugsorganisationer efter 1945

– hovedtræk og betragtninger

I denne artikel vil jeg give et overblik over udviklingen indenfor de danske landbrugsorganisationer efter Den 2. Verdenskrig. Det er en skildring, der ikke alene lægger vægt på sammenhængen mellem organisationerne, økonomien og de politiske forhold, men også indeholder personlige betragtninger fra 40 års virke i centrale dele af landbrugsorganisationerne.

Status 1945

Efter afslutningen af Den 2. Verdenskrig i 1945 stod dansk landbrug med et udpint, men ellers uskadt produktionsapparat og et veludbygget organisationssystem, der var baseret på traditioner og muligheder, som havde rødder tilbage til de store landboreformer i slutningen af 1700-tallet.

Organisationsværket, der var præget af landbrugets stilling som eksporterhverv og forskellige interesser mellem de mindre og større landbrug, bestod af et stort antal lokale landbo- og husmandsforeninger. De var samlet i to landsdækkende samvirksomheder, *De samvirkende danske Landboforeninger* og *De samvirkende danske Husmandsforeninger*, fra henholdsvis 1893 og 1910, som koordinerede arbejdet i de lokale foreninger.

I 1945 havde landboforeningerne ca. 130.000 medlemmer og husmandsforeningerne omkring 110.000. Da antallet af landbrugsejendomme samtidig omtrent udgjorde 200.000, var der nok en del, der var medlemmer begge steder. De lokale foreningers hovedformål var i det væsentlige at gennemføre de mange lokale dyrskuer, samt administrere en omfattende konsulentordning med betydeligt statstilskud på grundlag af en lovgivning, der var indledt allerede i 1887.

Størstedelen af landbrugets forsyning, forarbejdning og afsætning foregik traditionelt gennem landbrugets andelselskaber – et resultat af andelsbevægelsens udvikling i de sidste årtier af 1800-tallet. I 1945 var den stadig fordelt på talrige små og mellemstore virksomheder, der som oftest var forankret i de lokale miljøer. Der var tale om omkring 1.300 andelsmejerier, 62 andelsslakterier, ca. 1.500 gødnings- og foderstofforretninger og ca. 1.000 ægssalgskredse, samt en række andre andelsvirksomheder. De var alle organiseret i landsdækkende sammenslutninger, der igen havde *De samvirkende danske Andelselskaber* som fælles hovedorganisation.

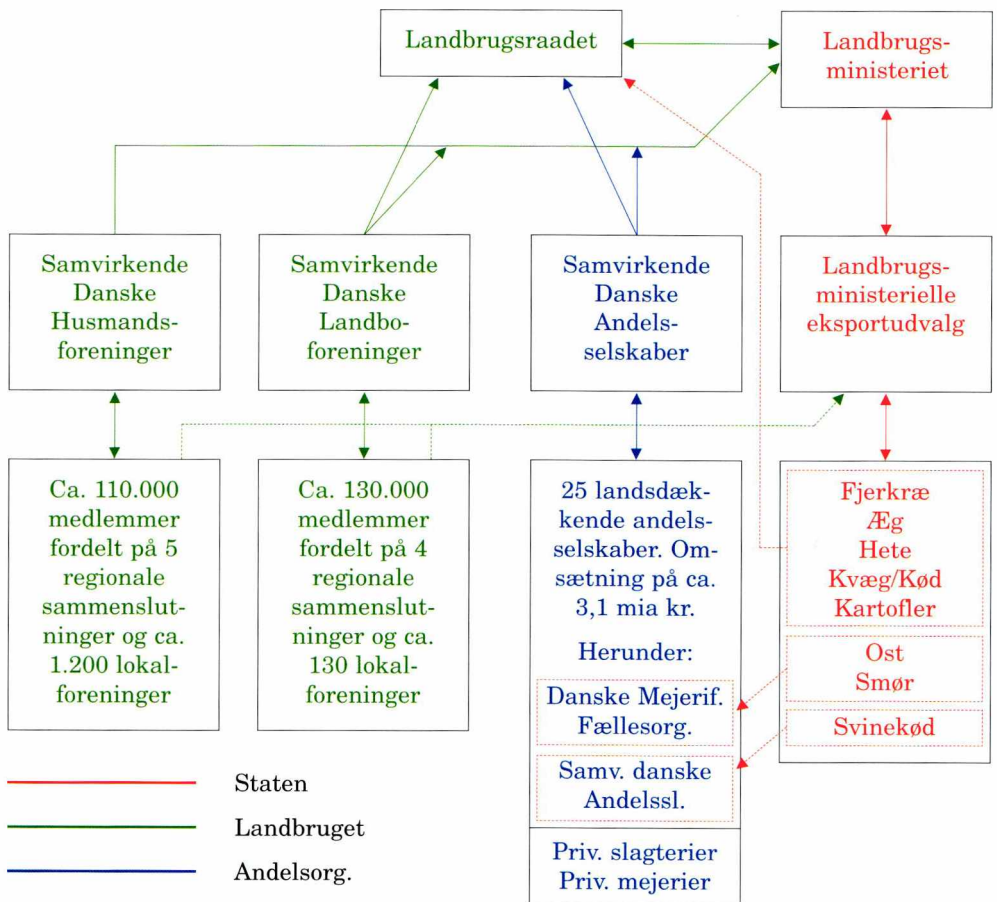


Fig. 1. Organisationsoversigt, som viser situationen i 1945.

Landbrugets hovedorganisationer var siden 1919 samlet i *Landbrugsraadet*, som var blevet etableret efter intense forhandlinger imellem lederne fra landbo- og husmandsforeningerne, andelsselskaberne og Det kongelige danske Landhusholdningsselskab. Baggrunden var tidens krav om nærmere samarbejde mellem produktionen på gårdene, andelsvirksomhedernes forarbejdning og salg samt afsætningen i ind- og udland.

Husmændene sagde i første omgang nej til medlemskab og blev først repræsenteret i Landbrugsraadet i 1932 samtidig med, at landhusholdningsselskabet trak sig ud. I 1939 forlod husmændene imidlertid på ny rådet efter uenig-

hed med de øvrige medlemmer om priserne på korn og foderstoffer samt valutapolitikken, som udbruddet af Den 2. Verdenskrig havde sat i fokus. De følgende år bragte adskillige ændringer i rådets sammensætning, hvilket var betinget af landbrugets skiftende situation og vilkår, hvad der vil blive beskrevet senere i denne artikel.

Der fandtes imidlertid også andre landbrugsorganisationer. Som en reaktion på de forringede indtjeningsmuligheder under lavprisårene i 1930'erne opstod *Landbrugernes Sammenslutning* – LS – som efterhånden samlede mange medlemmer, særligt blandt leverandører til mejerier og slagterier. Organisationen arrangerede blandt andet bondestævner – det største var Bondetoget til Amaalienborg Slotsplads i sommeren 1935. Men organisationens tyskersympatier og de stigende landbrugspriser under besættelsen trak tæppet væk under organisationens protestpolitik. Da organisationen blev lagt sammen med *Landbrugets Erhvervsøkonomiske Fagforening* fik den en kort opblomstring i de vanskelige år efter krigen, inden den forsvandt ud af billedet.

Endelig var der Centralforeningen af *Tolvmandsforeninger og større Landbrugere i Danmark*, som ikke var uden indflydelse. Skønt medlemstallet var begrænset, rådede tolvmændene over en betydelig produktion, da de varetog interesserne for ejere og brugere af de største landbrug. Hovedinteressen var planteproduktion og ejendomsskatter, som udgjorde vigtige dele af økonomien på et stort landbrug. De allerfleste tolvmænd var dog samtidig medlem af en landboforening, hvor de også i store træk havde deres landbrugspolitiske ståsted.

Det var dog først og fremmest landbo- og husmandsforeningerne og Landbrugsraadet bistået af de store andelsselskaber, der repræsenterede landbrugserhvervet i de år.

Freden og nye signaler

Allerede et par måneder før krigens afslutning indledtes forhandlinger mellem de allierede nationer om etableringen af et netværk af internationale organisationer med det formål at hindre fremtidige storkonflikter som de to verdenskrige og gøre den anden til den sidste.

Første skridt var dannelsen af *De forenede Nationer* (FN). Det skete på en konference mellem de allierede nationer i San Francisco i maj-juni 1945. Danmark nåede lige akkurat med i kredsen af medlemmer takket være en dygtig diplomatisk indsats i månederne omkring krigsafslutningen. Af særlig interesse for landbruget var oprettelsen af *FAO* – FN's Landbrugs- og Fødevarerorganisation – i 1946. Organisationens formål var i første omgang genopbygningen af det landbrug, som var blevet hærget af krigens ødelæggelser. I dag er hovedformålet at fremme og støtte udviklingen af landbruget i u-lande, samt med-

virke til sikring af levnedsmiddelforsyninger i nødstilfælde gennem et særligt levnedsmiddelprogram: World Food Programme (WFP).

Det danske Landbrugsministerium nedsatte hurtigt et dansk FAO-udvalg bestående af repræsentanter fra ministeriet samt land- og skovbrugets hovedorganisationer. Udover de forberedende møder hjemme i Danmark deltog repræsentanter fra hovedorganisationerne – i det væsentlige Landbrugsraadet samt landbo- og husmandsforeningerne – i FAO's generalforsamlinger og komitèmøder.

Den internationale frihandelsorganisation *GATT* (General Agreement on Trade and Tariffs) blev også oprettet lige efter krigen med det formål at få nedbragt toldsatser og frigjort verdenshandlen. I dag er *GATT* blevet til den meget bedre strukturerede organisation *WTO* (World Trade Organisation), som nu har de fleste af verdens lande som medlemmer, og hvor der på det seneste foregår vanskelige forhandlinger om yderligere frigørelse af verdenshandlen – der er dog nået meget siden Den 2. Verdenskrig. I dag tilkendegiver det danske landbrugs organisationer – i dette tilfælde Landbrugsraadet – løbende synspunkter overfor relevante myndigheder i Bruxelles i retning af øget frigørelse af verdenshandlen, da tidligere EF og nu EU forhandler som en samlet gruppe i *WTO*.

I 1946 tog landbrugsorganisationer i de angelsaksiske lande initiativ til dannelsen af en verdensomfattende sammenslutning af nationale landbrugsorganisationer – International Federation of Agricultural Producers (*IFAP*). Ideerne til organisationen var opstået under krigen ved samtaler mellem engelske, canadiske og amerikanske landbrugsledere. Repræsentanter fra Landbrugsraadet deltog i det stiftende møde i London i 1946 og blev dermed en af organisationens grundlæggere (founding fathers). Organisationens hovedsigte var, som ikke regeringsorganisation – også kaldet *NGO* (non-governmental organization) – at danne fælles forum for varetagelse af verdenslandbrugets interesser overfor de internationale regeringsorganisationer som FAO og *GATT/WTO*, samt at bistå u-landsmedlemmernes landbrugsorganisationer og oprette nye, hvor de ikke var at finde. Det skal i den forbindelse bemærkes, at de danske landbrugsorganisationers kontakt til blandt andet FAO gennem den danske regering er en absolut undtagelse i international henseende. Afstanden mellem regering og organisationer er langt større i de fleste andre lande. Siden har det danske landbrugs hovedorganisationer, både gennem valgte og ansatte, deltaget i *IFAP*'s generalforsamlinger og udvalgsmøder rundt om i verden. I dag er centrale landbrugsorganisationer i størstedelen af verdens lande, ikke mindst u-lande, med i *IFAP*. På generalforsamlingerne, der normalt finder sted med to års mellemrum drøftes internationale handels- og markedsspørgsmål for landbrugsvarer ud fra både u- og i-landenes synspunkter.

På nordisk plan havde man allerede i 1934 oprettet en fælles landbrugsorganisation Nordens Bondeorganisationers Centralråd (NBC). De danske landbrugsorganisationer kom med i 1936, og medlemmerne har siden på skift været vært for generalforsamlinger og andre møder. Tre nordiske lande i EU og to udenfor har dog sat sit præg, hvilket har dæmpet aktiviteterne i de senere år.

De landbrugsministerielle eksportudvalg ophører

De landbrugsministerielle eksportudvalg var en arv efter landbrugskrisen i 1930'erne, som havde medført et nært samarbejde imellem staten og landbrugsrets organisationer. Samarbejdet havde ført til dannelsen af en række eksportudvalg, der havde til formål at styre, og om muligt stabilisere, markederne på de forskellige vareområder. Udvalgene, der fik vidtgående beføjelser i kraft af en landbrugsministeriel bemyndigelseslov, bestod af repræsentanter fra landbruget og andelssektorens hovedorganisationer samt privathandlen. Landbrugsraadet dækkede den daglige administration og sekretariatsfunktionen for de mindre vareområder såsom æg og fjerkræ, kartofler, heste samt kvæg og oksekød. Administration og sekretariat for de store vareområder, som svinekød og mejeriprodukter, lå i eksportslagteriernes og mejeriernes egne fællesorganisationer.

I lyset af den begyndende frigørelse af verdenshandlen – i den forbindelse afskaffelsen af statshandel – og ikke mindst stigende kritik fra den private handel, besluttede man i den danske Rigsdag at undlade en forlængelse af landbrugsministerens bemyndigelseslov efter dens udløb den 1. april 1950. Denne lov havde været basis for eksportudvalgene og reguleringen af handlen med landbrugsvarer siden kriseårene i 1930'erne og i de påfølgende krigsår.

Landbrugsraadets præsident Henrik Hauch (1876-1957) og Husmandsforeningernes ledende formand N.P. Andreasen (1881-1962) var dog betænkelige ved at opgive den tryghed, der lå i organisationsbaseret styring af afsætningen. På den anden side blev tidens krav og udvikling erkendt, og der måtte sættes noget nyt i stedet. Efter forhandlinger i landbrugets hovedorganisationer blev der opnået enighed om dannelsen af otte frivillige salgsorganisationer til at erstatte de lovmæssige eksportudvalg. Det drejer sig om følgende:

1. Mejeribrugets Smørekseksportudvalg
2. Mejeribrugets Osteekseksportudvalg
3. Landbrugets Kvæg- og Kødsalg (Oxexport)
4. Eksportsvineslagteriernes Salgsforening
5. Ægekseksportudvalget

6. Fjerkræksportudvalget
7. Danske Landbrugeres Hesteeksportudvalg
8. Danske Kartoffelavlernes og Kartoffeleksportørernes Fællesorganisation

Udvalgene kom til at bestå af repræsentanter fra landbo- og husmandsforeningerne samt de relevante afsætningsorganisationer, såvel andels som private. De opgaver, udvalgene skulle varetage var stort set de samme, som var gældende for de udvalg, de afløste. Det skulle dog nu foregå på et frivilligt grundlag.

Både i de gamle udvalg og i de nye blev formandsposterne varetaget af enten landbo- eller husmandsforeningerne. Udvalgene fungerede godt – dog med enkelte krusninger – og andels- og privathandlen formåede at arbejde sammen indenfor de nye rammer.

Mejeribrugets og slagterisektorens tre eksportudvalg fik fortsat sekretariat i henholdsvis mejeriernes og slagteriernes hovedorganisationer, mens de øvrige områder, der ellers var blevet administreret af Landbrugsraadet, nu fik egne sekretariater. Det medførte, i hvert fald i nyordningens først år, en svækkelse af rådets ellers så magtfulde position.

Arkitekten bag disse nødvendige nyskabelser, hvor offentligt styrede eksportudvalg blev overført til private organisationer, var juristen Niels Kjærgaard (1905-1980). Han var blevet hentet til Landbrugsraadet fra Landbrugsministeriet få år før, og blev senere rådets administrerende direktør igennem mange år. Han berettede engang om overgangen til de nye udvalg, at en af hans første opgaver som nyansat direktør var at afskedige 90 medarbejdere i rådets sekretariat, som nu var blevet gjort overflødige. De fleste af dem fik dog i stedet ansættelse i de nye eksportudvalg, der nu havde selvstændige sekretariater.

USA undsætter Europa

Ved afslutningen af Den 2. Verdenskrig var dansk landbrug præget af fem års mangel på snart sagt alle fornødenheder. Produktionen havde dog holdt sig forbavsende og uventet godt under besættelsen, men der var oparbejdet et stort efterslæb i form af reducerede besætninger, særlig svin og fjerkræ, og mangel på moderne maskiner.

Undsætningen kom i form af Marshallhjælpen, opkaldt efter den amerikanske udenrigsminister George Marshall (1880-1959), som i en tale på Harvard Universitetet i 1947 havde fremsat ideen om den storstilede amerikanske bistand til Europa. Hjælpen til genopbygning og udvikling af det europæiske erhvervsliv blev på 13 milliarder dollars, hvilket svarede til ca. 100 milliarder kroner i datidens mønt. Dansk landbrugs andel blev på 275 millioner dollars

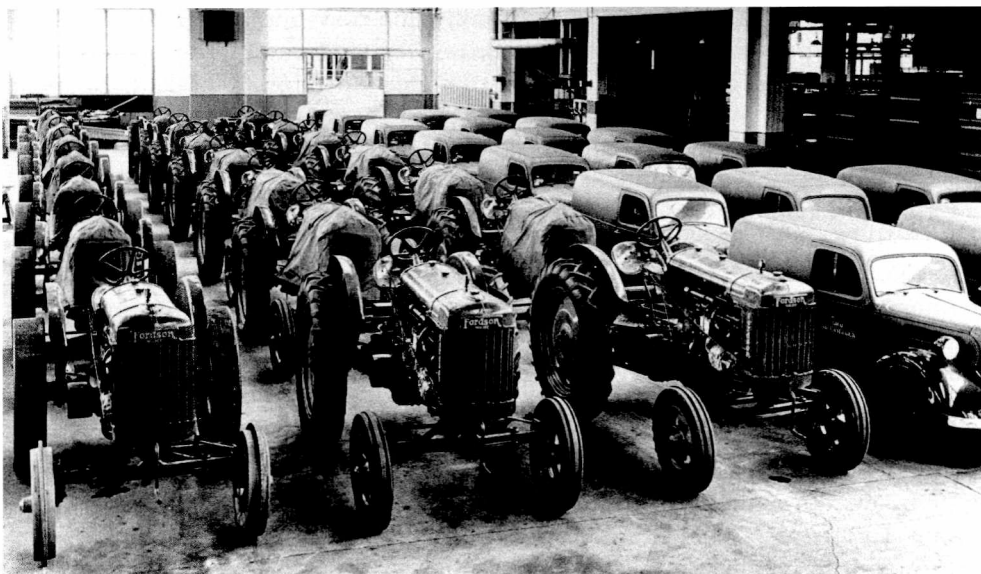


Fig. 2. Engelske Fordson Major traktorer under klargøring på vej ud til danske landmænd under Marshallhjælpen 1948-52. Traktorerne var ikke særlig raffinerede – stort set samme modeller, som forlod samlebåndene i 1939. De første blev således leveret uden selvstarter. De var tunge at håndtere, hvorfor de fik tilnavnet Klods Major, men de var billige og gjorde god fyldest. Amerikanerne var noget utilfredse med, at man brugte deres gavedollars til at købe engelsk, selvom det var helt efter bogen, da Marshallmidlerne ikke var bundet til køb i noget bestemt land.

fordelt over årene fra 1948 til 1952, hvilket svarede til cirka to milliarder kroner. Det lignede svært, hvilket illustreres ved, at landbrugets bruttofaktoring komst steg fra fire til fem milliarder kroner, eller ca. 25 % i løbet af de fire år, hvor Marshallplanen var gældende.

Amerikanerne oprettede en særlig dansk Marshalladministration, og det tilsvarende skete i de øvrige vesteuropæiske lande, der sagde ja tak til hjælpen. De østeuropæiske lande måtte ikke deltage i Marshallplanen for Sovjetunionen. Jerntæppet havde allerede delt Europa. For at give den danske Marshalladministration et overblik over, hvad landbruget havde brug for, nedsatte landbrugets og andelssektorens hovedorganisationer et *Produktions- og Afsætningsudvalg*, der udarbejdede en omfattende rapport til formålet. Udvalget fortsatte senere sin virksomhed med andre opgaver, for eksempel markedsanalyser og statistisk arbejde, indtil oprettelsen af *Landbrugets Afsætningsraad* i 1958.

På grundlag af udvalgsrapportens konklusion blev midlerne i det væsentlige knyttet til indkøb af foderstoffer, traktorer og moderne landbrugsmaskiner. Antallet af traktorer nåede fra nogle få tusinde op over 50.000 i de år, og mejetærskere, først de bugserede og senere de selvkørende, begyndte at vise sig på markerne, hvor de afløste selvbinderne og de snorlige rækker af kornhobe, der ellers havde præget høstlandskabet.

Landmændene betalte varerne med danske kroner, som modsvarede dollarvalutaen. Disse midler indgik i en række produktivitetsfonde, som landbrugets organisationer forvaltede i samarbejde med Landbrugsministeriet, og som gennemførte en række forbedringer indenfor områderne konsulenttjeneste og teknologi. På den måde blev Marshallhjælpen så at sige dobbeltvirkende. Den medførte både den direkte indførelse af maskiner og varer til landbruget samtidig med, at den styrkede landbrugsorganisationernes position og arbejde.

Organisation for European Economic Cooperation (OEEC) havde sit udspring i Marshallplanen. I begyndelsen var formålet at styrke samarbejdet mellem de europæiske Marshalllande. Organisationen European Payment Union (EPU) havde også sit udspring i Marshallplanen, da den skulle lette omvekslingen imellem de forskellige europæiske valutaer og dermed samhandelen. I de første efterkrigsår havde den europæiske samhandel på det nærmeste været reduceret til tuskhandel. De nævnte organisationer skulle senere, sammen med *Den Europæiske Kul- og Stålungion* fra 1952, blive vigtige byggesten i *Det Europæiske Fællesmarked* (EF), der så dagens lys i 1957.

Repræsentanter fra de danske landbrugsorganisationer – mest ansatte – bidrog aktivt i OEEC's økonomiske undersøgelser og mødevirksomhed. Ture til Paris sagde man sjældent nej til. Organisationen blev i 1961 ændret til *OECD*, hvor D står for Development, da sigtet i højere grad blev drejet i retning af u-landene og almindelig stabil økonomisk vækst.

Skiftedage

I oktober 1950 trådte Hans Hedtofts (1903-1955) socialdemokratiske regering tilbage, da den fik nedstemt et forslag om fortsættelse af smørrationeringen – som det hed sig: *Han gled i smørret*. Det var nok kun anledningen. Årsagen var nok snarere, at der forestod store og ubehagelige økonomiske indgreb. Efterfølgeren blev en borgerlig Venstre-Konservativ regering under ledelse af venstremanden Erik Eriksen (1902-1972).

Partifællen og Landbrugsraadets præsident siden 1933 Henrik Hauch overtog landbrugsministerposten. Det gav vanskeligheder i den daværende landbrugstop. Hauch fik problemer med uden videre at flytte over på den anden side af bordet i forhold til det landbrug, hvis organisatoriske leder han havde været igennem mange år.

Hauchs efterfølger blev Hans Pinstrup (1892-1962), der havde været formand for De samvirkende danske Landboforeninger siden 1947. Hauch og Pinstrup var to vidt forskellige personligheder. Hauch var den forhandlingsdygtige og resultatsøgende bygmester af 1930'ernes kriseordning og pragmatisk leder af landbruget igennem de vanskelige krigs- og besættelsesår.

Pinstrup var derimod mere holdningspræget og til tider stiv i et forhandlingsforløb. Derfor fik han en del vanskeligheder igennem de ca. 10 år han sad for bordenden i landbrugets ledelse. Først kom et sammenstød med Hauch angående et økonomiske forlig om skatter og afgifter – det såkaldte påskeforlig 1951. Hauch måtte som landbrugsminister naturligvis tage et medansvar for forliget, som efter Pinstrups, sandsynligvis rigtige, opfattelse pålagde landbruget urimelige særbyrder. Resultatet blev, at Hauch måtte gå af som minister for at blive efterfulgt af Jens Sønderup (1894-1978).

Dertil kom uenighed om placering af de fondsmidler, som de landbrugsmi-
nisterielle eksportudvalg havde efterladt ved deres afskaffelse i 1950. Hauchs beslutning om at overføre størstedelen af midlerne til de nye frivillige eksportudvalg, og kun i begrænset omfang til landbo- og husmandsforeningerne, passede aldeles ikke Pinstrup, som dog i denne sag måtte bøje sig for ministeren. Et Pinstrup citat for denne tid lød: *Gud bevare mig for mine venner, mine fjender skal jeg nok selv klare!* Det varede længe, inden de to kom til at spille L'hombre sammen igen. Det skete dog et par år før Hauch døde.

De første år af Pinstrups periode som formand for landboforeningerne og præsident for Landbrugsraadet var gode for landbruget. Efter Marshallplanens saltvandsindsprøjtning var der kommet gang i erhvervet og samfundet i det hele taget. Dog havde Pinstrup svært ved at acceptere den stærke afvanding fra landbruget, som begyndte i 1950'erne. Landbefolkningen faldt med ca. 125.000 personer i perioden fra 1950 til 1960. Fremtidens industrisamfund var godt på vej til at afløse det traditionelle landbosamfund.

Faldende priser

Efter midten af 1950'erne begyndte markederne for landbrugsvarer at vige. Krigens efterslæb var efterhånden fyldt ud, og priserne begyndte at falde, særligt på mejeriprodukter og svinekød. Udviklingen medførte, at landbo- og husmandsforeningerne i december 1957 rettede henvendelse til Landbrugsminister Karl Skytte (1908-1986) om at få gennemført en række foranstaltninger for at fremme afsætningen og stabilisere markederne. På en måde tænkte man lidt tilbage på kriseforanstaltningerne fra 1930'erne, som havde givet landbruget mulighed for at styre produktion og afsætning i en vanskelig tid.

I fælleshenvendelsen blev der anmodet om en ny bemyndigelseslov, der satte landbrugsministeren i stand til at gribe ind i afsætningen ved gennemfø-

relse af særlige hjemmemarkedsordninger for kød, æg, og mejeriprodukter, samt prisordninger for brødkorn og raps. Der blev også anmodet om statsmidler til eksportfremme i form af reklameindsats og øget eksportpropaganda for danske landbrugsvarer. Resultatet blev imidlertid ikke så vidtgående, som organisationerne ønskede og langt fra de håndfaste ordninger fra 1930'erne.

Landbrugsministeren fik dog gennemført en bemyndigelseslov, der åbnede mulighed for indførelse af mindstepriser og forskellige udligningsafgifter. Dertil blev der åbnet op for en statsgaranteret kassekredit på op til 100 millioner kroner til styrkelse af landbrugets egne eksportfremmende foranstaltninger. Landbrugsministeren nedsatte endvidere et særligt kontaktudvalg under ledelse af ministeriets departementschef, hvor de forskellige tiltag skulle drøftes og godkendes. Landbrugets organisationer og de landmandsejede andelsvirksomheder fik dog ikke den fulde indflydelse i dette udvalg, da også den private handel var med.

Afsætningsråd eller landbrugsråd?

Et resultat af drøftelserne omkring landbrugets stigende vanskeligheder blev oprettelsen af *Landbrugets Afsætningsråd* i juli 1958. Rådet havde som hovedformål at styrke afsætningsbestræbelserne gennem udstillingsvirksomhed og en koordineret reklameindsats, særlig med henblik på at søge nye og utraditionelle markeder i oversøiske lande og udvikle nye produkter. Midlerne blev i første omgang hentet fra den ovennævnte statsgaranterede kassekredit.

Udvalget blev sammensat af repræsentanter fra landbo- og husmandsforeningerne samt fra de otte eksportudvalg – senere ni, idet et nyt avlstdyreksportudvalg kom med. Særligt de Sjællandske Landboforeningers formand Johannes Larsen (1899-1968) og den fynske formand Niels Eriksen (1902-1979), der blev rådets formand, og husmændenes Peter Jørgensen (1902-1993) var meget ivrige for at få realiseret afsætningsrådet, da de mente, at eksportudvalgene og de store andelsvirksomheder ikke var tidssvarende nok i deres markedsindsats.

Senere skulle det vise sig, at de jyske landboforeninger og eksportudvalgene var meget lidt begejstrede for tanken om et afsætningsråd. Jyderne ville hellere satse på at bevare og udbygget Landbrugsraadet, hvortil kom, at eksportudvalgene ikke uden videre ville afgive deres beføjelser til et nyt fællesorgan. I den forbindelse kan det oplyses, at *De Danske Mejeriforeningers* magtfulde formand Søren Overgaard (1886-1978) under en debat nævnte, at den bedste reklame og markedspleje lå i varernes gode og ensartede kvalitet, og det kunne mejerierne godt klare selv.

Der lå nok også en anden dagsorden bag udsagnet, eftersom mejerierne sammen med slagterierne allerede i 1947 havde oprettet salgs- og reklamekontor i London, som de nok selv skulle passe. Desuden havde mejerierne planer om

oprettelsen af et lignende kontor på det voksende vesttyske marked. Det kom også få år senere med oprettelsen af et kontor i Düsseldorf.

Ikke desto mindre fik det nye afsætningsråd hurtigt oprettet et stort og ambitiøst sekretariat under ledelse af den dynamiske erhvervsmand Viggo Villadsen (1913-1960), som ved sin tiltræden ikke kendte landbrugets tankeverden.

I pressen var der forlydender om nedlæggelse af Landbrugsraadet for at gøre afsætningsrådet til landbrugets nye hovedorganisation. I den forbindelse luftede afsætningsrådet endda ønsker om at købe Axelborg, for at gøre bygningen til hovedsæde for den nye organisation.

Ingen af delene blev til noget. Axelborgs daværende formand, gårdejer Ejnar Hansen (1900-1965), der var et af Landbrugsraadets markante medlemmer og formand for Dansk Landbrugs Andelsgødningsforretning (DAG), meddelte i al korthed, at bygningen ikke var til salg. Det blev taget temmelig unådigt op af afsætningsrådets formand, der betragtede afslaget som obstruction, hvad det muligvis også var.

Efterhånden øgedes modsætningerne mellem landbrugets organisationer om hvad afsætningsrådet skulle indeholde. Dette blev forstærket af Viggo Villadsens alt for tidlige død, hvortil kom den omstændighed, at landbruget ikke længere ville være afhængig af den statslige kassekredit, men ønskede et fremadrettet grundlag for afsætningsrådets finansiering ved egne bidrag fra de interesserede. Derfor blev der i 1960 nedsat et udvalg bestående af 12 af landbrugets ledere, for at de kunne finde frem til en holdbar løsning på problemerne. Det blev mellem os ansatte dengang kaldt *de tolv vrede mænd*, for modsætningerne mellem dem var faktisk store. Mejeribrugets to eksportudvalg, smør- og osteeksportudvalgene, satte trumf på ved at deponere deres udmeldelse af afsætningsrådet til den 1. januar 1961.

Efter lange og intense forhandlinger blev resultatet, at afsætningsrådet i 1960 blev ændret til et *Afsætningsudvalg* under et reorganiseret Landbrugsraad, der til forskel fra tidligere nu også optog repræsentanter fra eksportudvalgene.

Udover en organisatorisk styrkelse opnåede Landbrugsraadet to ting; dels at den private handel fik adgang til rådet i kraft af deres medlemskab af eksportudvalgene, dels at husmændene også, ganske vist indirekte, kom med i det nye råd, da de sad på flere af eksportudvalgenes formandsposter. Husmandsforeningerne havde under forhandlingerne sagt nej tak til at blive medlemmer af Landbrugsraadet, og der skulle gå 16 år mere, inden det skete.

Således blev der sat punktum for en af de hårdeste organisationspolitiske kampe inden for dansk landbrug i nyere tid. Som en manifestation af mejeri-

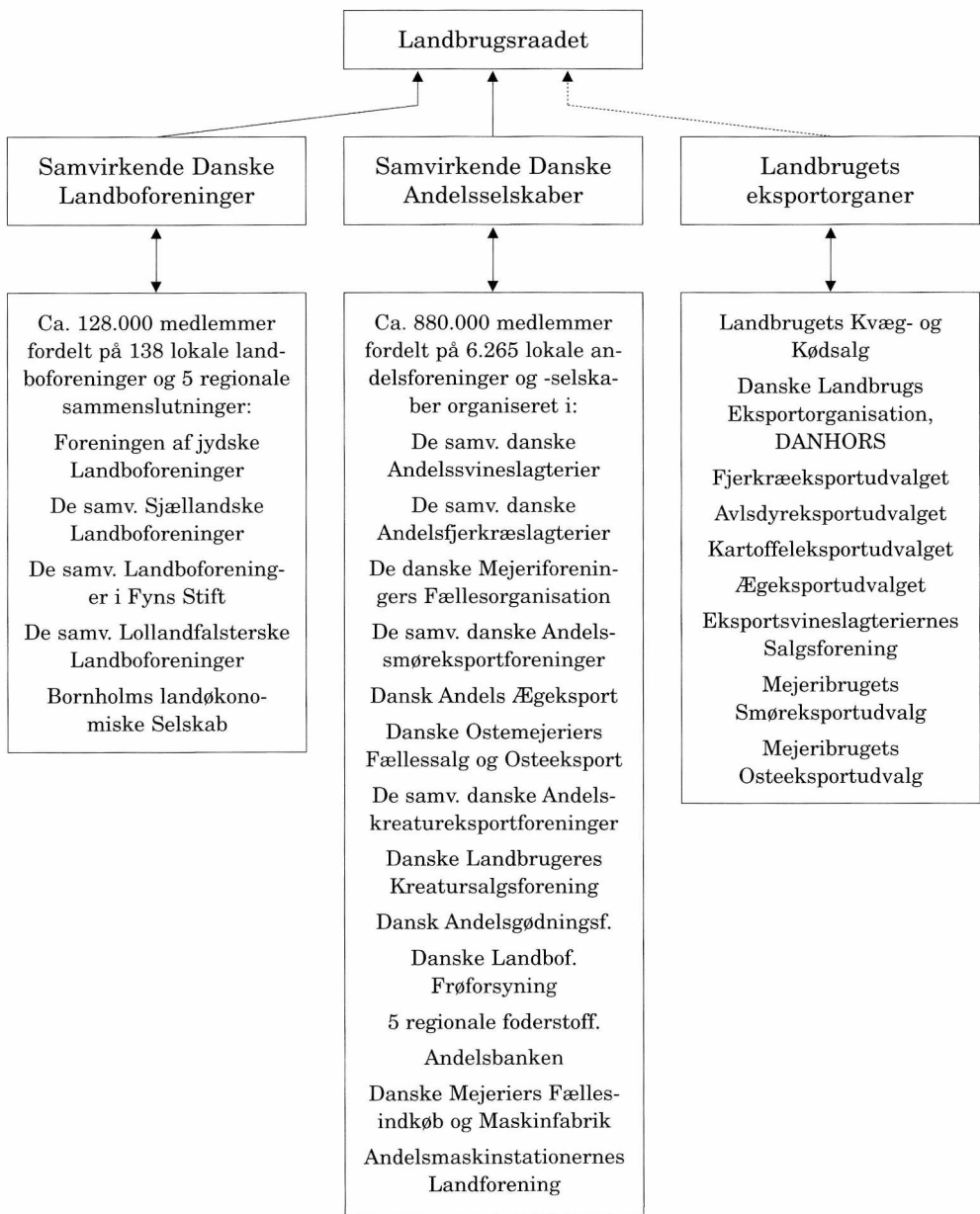


Fig. 3. Organisationsoversigt, der viser situationen efter Landbrugsraadets reorganisering i 1961.

ernes stærke engagement i forløbet valgtes formanden for de *Danske Mejeri-foreningers Fællesorganisation*, Christian Speggers (1906-1983), til formand for det nydannede Afsætningsudvalg.

Anders Andersen afløser Hans Pinstrup

I oktober 1959 meddelte Pinstrup, at han ikke ville genopstille ved det forestående formandsvalg i *Foreningen af Jyske Landboforeninger*. Ifølge de uskrevne love, som gør sig gældende inden for landbrugets organisationsværk, betød dette samtidig farvel til posterne som formand for De samvirkende danske Landboforeninger og præsidentposten for Landbrugsraadet.

På delegeretmødet i Foreningen af Jyske Landboforeninger i oktober 1959 valgtes gårdejer Anders Andersen (1912-2006) til ny formand efter et temmelig dramatisk kampvalg med forstander Kristian Møller (1894-1984) som stærkeste modkandidat. Forhandlingerne og afstemningerne – der skulle flere til – endte med valget af Anders Andersen, men med en ret snæver margin. Hele diskussionen omkring Afsætningsrådets og Landbrugsraadets fremtidige placering var nok den skjulte dagsorden bag forløbet.

Anders Andersen var, som mange sagde, et ubeskrevet blad, da han blev valgt, og flere af indlægene på mødet havde lydt som følger: *A kjenner ham it, men de sejer at han er gue nok!* Hvem de var, melder historien ikke noget om, men det skulle vise sig at være rigtigt. Anders Andersen blev en stærk førstemand i landbruget i de kommende ret så vanskelige år.

I løbet af 1960 overtog Anders Andersen også posterne som formand for De samvirkende danske Landboforeninger og præsident for Landbrugsraadet.

Kompensationsudvalg – Leveringsstop for mælk

Inden Pinstrup trådte tilbage var det lykket ham at få dannet *Fællesudvalget for Landbrugets Arbejdsøkonomiske Spørgsmål* med otte medlemmer fra Landbrugsraadet – i realiteten landboforeningerne – og otte medlemmer fra *Sammenslutningen af Landbrugets Arbejdsgiverforeninger* (SALA).

Udvalget, der i daglig tale kom til at hedde *Kompensationsudvalget* og fik sekretariat i Landbrugsraadet, havde til formål at gøre lønstigninger indenfor landbrugets arbejdsmarked betinget af tilsvarende statstilskud til landbruget som kompensation for øgede lønudgifter. Landbruget var nemlig i stigende grad kommet i en prisklemme imellem stigende udgifter og faldende indkomster.

Udvalget fik Landbrugsraadets præsident Anders Andersen som formand med SALA's formand, godsejer A. U. Juhl, som næstformand. Det skulle blive et nyttigt værktøj for landbrugserhvervene i de kommende års forhandlinger med regering og myndigheder.

Der meldte sig hurtigt opgaver. I maj 1961 brød forhandlingerne på landbrugets arbejdsmarked sammen, hvorpå Dansk Arbejdsmands- og Specialarbejderforbund (DASF), der var SALA's modpart i forhandlingerne, varslede strejke på mejerier og slagterier fra den 4. maj. Kravene var en lønforhøjelse på 10 %. Det svarende til en årlig kompensation på ca. 550 millioner kroner, som landbrugsminister Karl Skytte afviste, da han mente, at godt 300 millioner var passende.

Forligsmanden udsatte imidlertid strejken på mejeriområdet, men ikke på slagterierne. Det betød en skævhed i forløbet, som Kompensationsudvalget måtte reagere imod ved at forsøge at få gennemført et leveringsstop for mælk, for dermed at få balance i tingene. På mødet den 4. maj vedtog landboforeningerne at opfordre producenterne til at standse enhver leverance af mælk til mejerierne fra den 8. maj om morgenen.

Selvom husmandsforeningerne ikke ønskede at støtte blokaden, skulle det vise sig, at den kom til at omfatte næsten alle de dengang 150.000 mælkeproducenter. Leveringsstoppet kom til at vare i fire dage. Det var højt spil fra landbrugets organisationer, der havde bakket næsten 100 % op om leveringsstoppet, men succesen var hjemme, da daværende statsminister Viggo Kampmann (1910-1976) bad Anders Andersen om at komme til et uformelt og hemmeligt møde på et sted uden for offentlighedens søgelys. Valget faldt på Zoo-restauratørens privatlejlighed ude på Frederiksberg Bakke. Mødet var kommet i stand igennem Landbrugsraadets tidligere pressesekretær Kai Johansen (1902-1971), der nu var presseråd i Udenrigsministeriet. Resultatet blev, at landbruget fik 459 af de forlangte 550 millioner kroner hvert år i de kommende to år. Herudover gav Kampmann tilsagn om at søge amtsskatterne afskaffet samt sikre lovmæssig basis for hjemmemarkedsordninger for kød, æg og mejeriprodukter. Der havde gennem et par år været en frivillig ordning vedrørende smørret, men nu kom det ind under lovens rammer, hvilket betød, at de ca. 30 % af produktionen, der blev afsat på hjemmemarkedet, skulle afregnes til priser svarende til produktionsomkostningerne efter godkendelse af *Mono-poltilsynet*.

Beregninger blev foretaget af landboforeningernes og Landbrugsraadets fælles økonomisk-statistiske afdeling, der var blevet oprettet i forbindelse med dannelsen af Kompensationsudvalget. Afdelingens beregninger blev kun underkendt i meget få tilfælde.

Forløbet blev indledningen til en cirka tolvårig periode med stigende stats-tilskud til landbruget, frem til dansk medlemskab af Fællesmarkedet i 1973. Filosofien og det politiske rationale, der lå bag de offentlige tilskud, var ønsket om at holde det danske landbrug gående indtil medlemskabet af EF, og tilskuddene kom i disse ventetår til at beløbe sig til omtrent 15 milliarder kroner.

Alene midlerne til eksportfremme og -propaganda kom op på cirka tre milliarder kroner i perioden fra 1961 til 1973. De blev forvaltet i en særlig *Dispositionsfond* under ledelse af en bestyrelse bestående af formændene for landbo- og husmandsforeningerne, samt for *Handlens og Industriens Fælles Eksportråd* og med Landbrugsraadets præsident som formand. Fonden havde sekretariat i Landbrugsraadets sekretariat som formand. Fonden havde sekretær og daglige leder i alle årene. Fondens dispositioner foregik under ansvar overfor *Statens Revisionsdepartement*. Der manglede kun 30 øre i kassen, da bøgerne blev lukket i 1974.

Op ad bakke til Fællesmarkedet via EFTA

Efter Romtraktatens underskrivelse i 1957 blev der i det danske langbrugsorganisationer indledt en intens debat om stillingtagen til Fællesmarkedet, der dengang bestod af de seks lande Frankrig, Italien, Vesttyskland, Holland, Belgien og Luxembourg.

Til at begynde med var der, ligesom i hele befolkningen, usikkerhed i landbrugets organisationer om, hvilken vej der burde vælges. På den ene side var der i landbruget tvivlere, særligt indenfor husmandsbevægelsen og dele af andelsbevægelsen, som fandt, at den fælles landbrugspolitik, udformet af den tidligere hollandske landbrugsminister Sicco Mansholt (1908-1995), indeholdt planøkonomiske elementer, der stred imod danske landmænds traditionelle opfattelse af produktion og markeder. Allerede i 1952 havde Mansholt besøgt Danmark for at forelægge de principper, der kom til at ligge til grund for den fælles landbrugspolitik, der nu var under udvikling. Ved den lejlighed havde de danske landbrugsledere med Søren Overgaard i spidsen sagt nej tak til den forslåede politik. Dertil kom en indgroet skepsis mod en tysk og europæisk tradition overfor en nordisk orientering, der var præget af de højskoleophold, som var en del af de fleste landbrugeres ungdomsuddannelse.

På den anden side viste et omfattende analysearbejde, som blev gennemført i Landbrugsraadets og de Samvirkende Danske Landboforeningers sekretariater, at dansk landbrug ville have svært ved at overleve som eksporterhverv udenfor det store indre marked, som nu var på vej syd for os. For at få spørgsmålet om medlemskab af Fællesmarkedet bragt ud i debatten blandt landmændene holdt Landbrugsraadets daværende direktør, Niels Kjærgaard, et foredrag på delegeretmødet i Foreningen af Jyske Landboforeninger i oktober 1957. Foredraget var præget af juristen Niels Kjærsgaard sikre og klare argumentation. Det mindede nærmest om et resposum, dog med folkelig appel, og det overbeviste de jyske bønder – eller flertallet af dem – om at fremtiden lå i det Europæiske Fællesmarked.

Efter dette startskud satte landbrugets organisationer, i det væsentlige Landbrugsraadets samt landbo- og husmandsforeninger, et omfattende oplys-

ningsarbejde i gang udover landet. I begyndelsen havde det været med tøven-
de støtte fra husmandsforeningerne, men det ændrede sig hurtigt. Landbrug-
ets organisationer oprettede i 1963 *LOK – Landbrugets Oplysnings og Konfe-
rencevirksomhed*, senere ændret til *Kursusvirksomhed* – som formidlede en
stor del af oplysningsvirksomheden om Fællesmarkedet ud til medlemmer,
virksomheder og medarbejdere. Et par år senere oprettede Landbrugsraadet
samt landbo- og husmandsforeningerne et enhedssekretariat til at følge ud-
viklingen i Fællesmarkedet.

De skiftende danske regeringer og folketingsflertal støttede dansk indtræ-
den i Fællesmarkedet, hvis det vel at bemærke var i følgeskab med England.
Et ønske om dansk enegang havde ikke politisk støtte. De Danske Slagteriers
nye formand, Dons Christiansen (1907-1987), var naturligvis heller ikke en
særlig ivrig tilhænger af den tanke, da han helst ville have det vigtige engel-
ske marked med.

I 1960, og som modvægt til det Europæiske Fællesmarked, oprettede lande,
der lå i en krans udenom EF, det Europæiske Frihandelsområde (EFTA), som
blev tiltrådt af de nordiske lande, inklusive Danmark, samt England, Østrig,
Schweiz og Portugal. Finland og Island fulgte med et par år senere.

Frihandelsområdet kom dog ikke til at omfatte landbrugsvarer. Disse blev
henvist til tosidede aftaler mellem landene, hvad der ikke var særlig tilfreds-
stillende for dansk landbrug. Der blev imidlertid opnået en betydningsfuld af-
tale med Sverige, som indebar, at størstedelen af de svenske importafgifter på
danske landbrugsvarer blev refunderet for at indgå i finansieringsfonde, ledet
af landbrugets hovedorganisationer. Det blev til ca. 400 millioner kroner i de
godt ti år ordningen stod på.

Midlernes forrentning blev benyttet til en lang række fælles landøkonomi-
ske formål såsom bygning og køb af kursusejendomme samt køb af Axelborgs
nabobygning *Buen*. Her flyttede efterhånden en række af landbrugets organi-
sationer ind, inklusive det nydannede afsætningsudvalg, samt blandt andet
Landsbladet, i dag *Landbrugsavisen*, og sekretariaterne for andelsudvalget og
De danske Husmandsforeninger. Dertil blev der af renteindtægterne ydet til-
skud til dele af sekretariatsarbejdet i landbrugets hovedorganisationer.

Allerede i 1960 besluttede den engelske regering at søge optagelse i Fælles-
markedet, og Danmark, Norge samt Irland fulgte med kort tid efter. I 1963 og
1967 blev den engelske ansøgning imidlertid standset af et fransk veto, der
først blev hævet i 1970. Ventetiden for medlemskab blev derfor lang.

I 1972 åbner dansk landbrug et oplysnings- og kontaktkontor i Bruxelles. I
oktober samme år stemte Danmark med et solidt flertal ja til medlemskab af
EF ved en folkeafstemning. Herefter var vejen til Det Europæiske Fællesmar-
ked åben.



Fig. 4. Axeltown med Buen i forgrunden.

Den intense debat forud for folkeafstemningen var hovedsagelig præget af hensynet til landbrugseksporten, mens det europæisk-politiske projekt, der, med den fælles landbrugspolitik som ét af midlerne, er Romtraktatens hovedmål, blev holdt i baggrunden. Debattens forsømmelse af at gøre opmærksom på netop denne sammenhæng kom senere til at give bagslag.

De første år i Fællesmarkedet

1973 var et skelsættende år i dansk historie. Vi trådte ind i Fællesmarkedet sammen med England og Irland, mens Norge havde sagt nej ved en folkeafstemning få dage før den danske. Havde vi stemt først, kunne det muligvis have medført et andet resultat i Norge.

De støtteordninger landbruget havde nydt godt af i årene før indtrædelsen i Fællesmarkedet, blev ophævet så at sige over nat. Det sørgede daværende finansminister Per Hækkerup (1915-1979) for. Nu havde landbruget fået deres Fællesmarked, og så måtte det være nok, efter at han sammen med statsminister Jens Otto Krag (1914-1978) havde haft besværet med at få mange modvillige og skeptiske socialdemokrater *slæbt til trugtet*.

De tidligere, hjemlige landbrugsordninger på det afsætningsmæssige område blev afviklet, måske hurtigere end mange følte det nødvendigt. Dertil kom, at den tid, der var til rådighed, var ret så kort – fra folkeafstemningen i oktober 1972 til den 1. februar 1973, hvor alt det nye trådte i kraft. Det gav en del overgangsproblemer af både administrativ og økonomisk art, som dog blev løst efterhånden.

Med indtræden i Fællesmarkedet blev store dele af landbrugspolitikken flyttet til Bruxelles. Det gjaldt i første omgang væsentlige dele af det økonomiske område, men det betød også, at landbrugsorganisationernes tidligere direkte administrative indflydelse på landbrugsordningerne faldt bort. Administrationen overgik i vidt omfang til kontorer i Landbrugsministeriet på grundlag af en ny bemyndigelseslov, der udstak rammerne for det landbrugsmæssige samarbejde med Fællesmarkedet. Dette betød en svækkelse af landbrugets organisationer i forhold til årene før.

På den anden side var der også elementer, der trak i den modsatte retning i kraft af samarbejde indenfor sammenslutningen af landbrugsorganisationer i Fællesmarkedet. Organisationerne Comité de producteurs agricole (COPA) og Comité generale de cooperatives agricole (COGECA) udgør landbrugets fælles styrkeposition overfor Fællesmarkedets institutioner.

Dertil kom, at Landbrugsraadet fik en række nye medlemmer, såsom *Foreningen af Sukkerroedyrkere*, *Brancheudvalget for Frø*, gartneriets foreninger og *Dansk Pelsdyravlerforening*. Endvidere Centralforeningen af Tolvmandsforeninger, der senere blev til en sektion i *Dansk Landbrug* og *Danmarks Landbrugsungdom*, samt *Det Kongelige Danske Landhusholdningsselskab*, et af Landbrugsraadets grundlæggere.

Desuden blev der skabt en organisatorisk samling i oksekødssektoren ved oprettelse af *Kødbbranchens Fællesråd*, der ligeledes blev medlem af Landbrugsraadet. Selvom landbruget modtog Fællesmarkedet positivt og med glæde, var der i hvert fald i organisationerne tale om en flyttedag, der kunne mærkes.

Hjemmemarkedspriserne og kornordningen indgik i den fælles politik, og blev senere fulgt af andre væsentlige områder såsom veterinærspørgsmål og varekvaliteter. De danske landmænd havde i det væsentlige ingen problemer med at springe over i det nye, da de var godt forberedte hjemmefra – også i kraft af det Bruxelles-kontor, som havde eksisteret igennem et års tid.

Danske landbrugsrepræsentanter skulle hurtigt udfylde pladser i en lang række komiteer og udvalg i fællesmarkedssystemerne. De vigtigste poster var i Fællesmarkedets sammenslutninger på landbrugs- og andelsområderne, COPA og COEGA, med tilhørende underudvalg. Dertil kom, at dansk landbrug fik én plads i det *Økonomiske og Sociale Udvalg*. Udvalget er et rådgivende

forum bestående af repræsentanter for erhvervsliv og arbejdsmarked i EF, nu EU. Jeg havde pladsen fra 1978 til 1994.

Selvom der var tale om et sprogligt og kulturelt møde, som til at begynde med følte ret så overvældende, kom de danske landbrugsrepræsentanter hurtigt på plads og følte sig hjemme i de nye miljøer sammen med kolleger fra de øvrige europæiske lande.

I medfør af loven om Danmarks samarbejde med EF nedsatte Landbrugsministeriet et *Fællesmarkedsudvalg* til at behandle de mange nye sager indenfor langbruget. Udvalget bestod af repræsentanter fra ministeriet og syv fra landbrugets hovedorganisationer samt repræsentanter for den private handel. Tilsvarende oprettede landbruget et udvalg, *Fællesmarkedsudvalget*, senere *EU-udvalget*, bestående af eksperter og valgte medlemmer med Landbrugsraadets præsident som formand.

Efter folketingsvalget i december 1973 dannede Poul Hartling (1914-2000) sin lille Venstre-regering – den såkaldte træskoregering – på grundlag af 22 mandater, hvor Anders Andersen overtog posten som økonomi- og finansminister. Forpagter A. Pilegaard Larsen (1912-1979) blev Anders Andersens efterfølger som præsident for Landbrugsrådet og formand for De samvirkende danske Landboforeninger. Det var ikke helt efter den traditionelle jyske *melodi* – en forpagter og oven i købet ikke jyde! Der var dog i den pludselige situation ingen anden vej, da den jyske næstformand Andreas Heick, der ellers var selvskrevet til posterne, ikke ville. Han følte ikke, at han var beredt til de nye internationale dimensioner, der danske landbrug nu var på vej ind i.

Dog gik det fint. Den optimistiske og forhandlingsvante Pilegaard kom hurtigt i stolen både hjemme og i Bruxelles. Et af hans bedste udsagn fra den periode var: *Det kan være svært at holde pessimismen i live!*

I 1976 lykkedes det at få husmændene med i Landbrugsrådet med fem medlemmer, efter at de havde stået udenfor siden 1939. Husmændene havde dog haft indirekte medlemmer gennem eksportudvalgene, og de havde haft et næsten dagligt samarbejde med rådet. Den væsentligste baggrund var nok, at gamle stridsemner var væk. Kornpriserne blev afgjort i Bruxelles og udstykningspolitikken, et af Husmandsbevægelsens bannermærker, var historie. De sidste husmandskolonier blev oprettet i 1952, og herefter gik det hastigt den modsatte vej med brugsstørrelserne.

I 1976 trak Niels Kjærgaard sig tilbage som Landbrugsraadets direktør efter mange og afgørende år på posten. Han efterfulgtes af Kjeld Ejler, der havde virket i rådets sekretariat i en del år, særligt med fællesmarkedsspørgsmål. Også på præsidentposten kom der et nyt ansigt, da Pilegaard i 1979 døde efter længere tids sygdom. Han blev efterfulgt af formanden for *Foreningen af jyske Landboforeninger* og *De samvirkende danske Landboforeninger* H. O. A. Kjeldsen.

Danmarks indtræden i Fællesmarkedet begrænsede umiddelbart den administrative styrkeposition, som landbrugets organisationer havde haft igennem ca. 40 år. Til gengæld blev der opnået øget indflydelse gennem samarbejder indenfor EF, og Landbrugsraadet blev styrket med nye medlemmer – ikke mindst husmandsforeningens indtræden i 1976.

Danske landbrugsledere på den internationale scene

I pagt med tiden udbyggede H. O. A. Kjeldsen det internationale samarbejde, som var blevet indledt i Pilegaards tid. Han var præsident for COPA i perioden fra 1986 til 1987 og for den internationale landbrugsorganisation IFAP fra 1990 til 1994. De danske landbrugsorganisationer kom for alvor ind på den internationale scene. Hidtil havde vi været – godt nok interesserede – medspillere, men mest på sidelinien, hvilket nok skyldtes begrænsede sprogkundskaber, men det var hastigt ved at ændre sig.

Efter de første optimistiske år kom der vanskeligheder for landbruget, hvilket væsentligst var en følge af et efterhånden meget højt renteniveau på helt op til 19 %. Det var gift for et kapitaltungt erhverv som landbruget, hvor det i perioder kan være svært at opbygge kapital til generationsskifter og fornyelser.

Årsagen må findes dels i oliekrisen i midten af 1970'erne, dels manglende konsekvens i de skiftende regerings økonomiske politik. Dertil kom, at de faste prissystemer, baseret på objektive omkostningsberegninger, uvægerligt medførte betragtelige overskudslagre i Fællesmarkedet af både kød, mejeriprodukter og korn. For hvad er objektivitet på dette område, når det kommer til stykket? Det bragte den fælles europæiske landbrugspolitik, i sin oprindelige form, under både politisk og økonomisk pres.

Det første der skete var, at vi fik mælkekvoter fordelt på de enkelte ejendomme efter regler udstukket i Bruxelles, men administreret nationalt – i Danmark af *De danske Mejeriers Fællesorganisation*. Snart fulgte braklægningskrav på ca. 10 % af arealet for at begrænse kornoverskuddene. I 1979 medførte en af de kronedevalueringer, der efterhånden var blevet dansk sædvane, at landbruget blev pålagt en særskat uden sammenhæng med erhvervets indtjeningssevne.

Dette var baggrunden for, at landbruget gennemførte en demonstration med flere hundrede traktorer foran Christiansborg. De danske landmænd havde lært noget af deres EF kolleger, som nogen af dem havde været sammen med i Bruxelles under de demonstrationer, der normalt fandt sted i forbindelse med de årlige prisforhandlinger, hvor de fælles priser normalt fik et hop opad på en fem til ti procent. Sådan var det i de tidlige år af Danmarks medlemskab af Fællesmarkedet. Senere blev det anderledes, efterhånden som prispolitikken gled mere i baggrunden.

Fig. 5. Den store traktordemonstration i 1979, hvor landbruget protesterede over den ekstra ejendomsskat. I 1993 var landbruget igen på barrikaderne med en demonstration foran Christiansborg med 8.000 deltagere – denne gang til fods. Anledningen var usikkerhed omkring de internationale handelsforhandlinger.



For at styrke Landbrugsraadet i erhvervsøkonomiske forhandlinger med regering, myndigheder og andre erhverv oprettede rådet i 1982 et Økonomisk-Politisk udvalg – ØP-udvalget – bestående af repræsentanter fra landbrugets hovedorganisationer og eksportbrancherne – eksportudvalgene havde efterhånden skiftet navn til brancher. Som følge af landbrugets stigende problemer – særligt på kapitalområdet – blev der efter vanskelige forhandlinger mellem ØP-udvalget og regeringen opnået en række ordninger til lettelse af landbrugets gælds- og rentebyrde.

Et nyt område, som landbruget skulle forholde sig til i de økonomisk vanskelige år, var miljøproblemerne, der var en følge af de stadig mere intensive

produktionsmetoder, samt strukturudviklingen og behovet for økonomisk udbytte på ejendommene. Dette stillede nye økonomiske krav til den enkelte landmand.

Først kom Miljøplan nummer 1, senere fulgte nummer 2, og flere vil nok følge, både som et anliggende for Fællesmarkedet og for Danmark alene. Landbrugets organisationer, både centrale og lokale, og deres valgte repræsentanter og ansatte arbejder nu konstruktivt med dette område.

I 1992 undertegnede Fællesmarkedets statschefer Maastricht-traktaten, der lagde grunden til en politisk union – EF blev til EU. Traktaten var en opfølgning af traktaten om det indre marked, som Danmark sagde ja til i 1986.

Danmark stemte i første omgang nej til Maastricht-traktaten. Men efter indføjelser af fire forbehold på militære, valutamæssige, politimæssige og juridiske områder kom Danmark dog igen med på vognen. Folkeafstemninger om afskaffelse af disse forbehold kommer nok en gang i fremtiden. Vejene til og i Fællesmarkedet er nemlig mangfoldige, og foran os ligger også forfatnings-traktaten, som nok har en lang fremtid foran sig. Det danske landbrugsorganisationer og oplysningsvirksomheden *LOK* var stærkt inde i alle disse forløb.

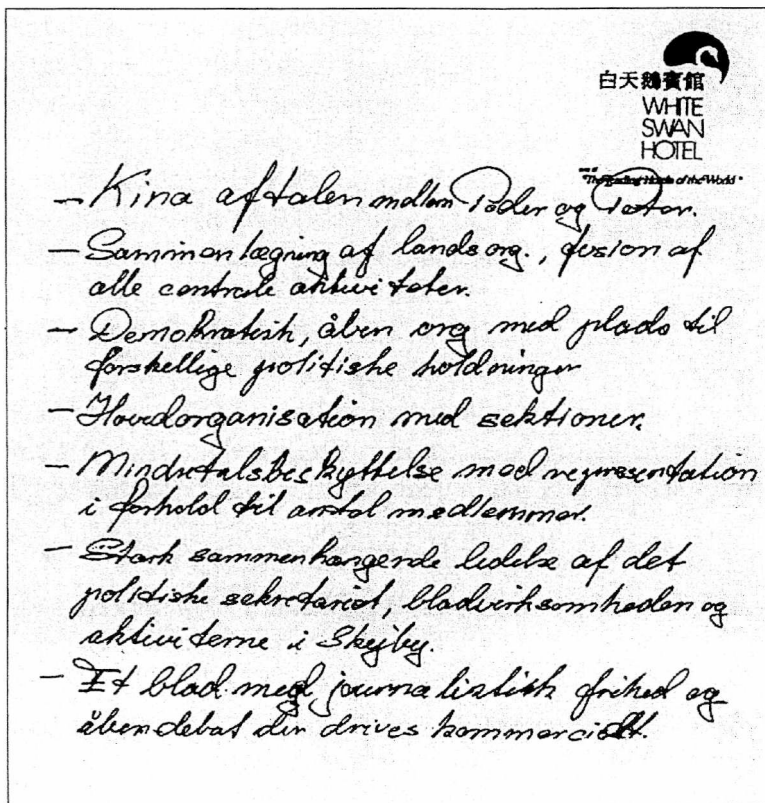
I sommeren 1988 markerede landbrugets organisationer 200-året for forordningen om stavnsbåndets ophævelse ved mange festligheder overalt i landet. I København var festen samlet omkring Frihedsstøtten udfor Axelborg. Støtten trængte dengang alvorligt til at blive renoveret. En indsamling med største bidrag fra *Plan Danmark* og med en stor indsats fra *Landbrugets Kulturfond*, der var oprettet i 1982, og andre gode kræfter lykkedes det at få mindesmærket sat i stand, således at det kunne genindvies i sommeren 1999 af Kronprins Frederik.

I 1995 trak H.O.A. Kjeldsen sig tilbage som præsident for Landbrugsraadet og de øvrige formandsposter i landbruget. Han efterfulgtes af Peter Gæmelke. Årene i Kjeldsens tid havde været præget af betydelige vanskeligheder af økonomisk art, som især var en følge af den høje rente, der dog efterhånden var på vej nedad. Det er ikke for meget sagt, at fastkurspolitikken, som den borgerlige regering gennemførte efter 1982 med en langt lavere rente til følge, frelste mange landmænd fra økonomisk ruin. Vigtigt i perioden var også det internationale samarbejde og samarbejdet inden for EF og EU, der var startet i Pilegaards tid, men som blev udbygget og intensiveret i Kjeldsens præsidentperiode.

Fusioner – forandringer

Efter årtusindeskiftet nåede bølgen af fusioner og sammenlægninger landbrugets hovedorganisationer. Dette var en naturlig følge af det stærke fald i antallet af landbrug og dermed medlemmer i både landbo- og husmandsforeninger og nedgang i antallet af lokale foreninger.

Fig. 6. Grundlaget for aftalen om fusion mellem De danske Landboforeninger og De danske Husmandsforeninger / Dansk Familielandbrug blev skabt, da de to formænd Peter Gæmelke og Peder Thomsen var på delegationsrejse til Kina i foråret 2003. Her ses aftalen skrevet på et hotelpapir. Vigtige ting under forhandlingsrejser i det fremmede foregår ikke altid i mødesalene.



Antallet af slagterier er faldet fra 62 til 2, antallet af andelsmejerier fra ca. 1.300 til en halv snes, hvoraf det absolut største, ARLA, nu også er grænseoverskridende med mange producenter i Sverige. Noget lignende gælder også andre store andelselskaber. Det, der engang var De danske Mejeriforeningers Fællesorganisation er i dag Mejeriforeningen, da der ikke længere er lokalorganisationer at være fælles for. De tre organisationer på kødområderne, Kødbranchens Fællesråd, Danske Slagterier og Danmarks Fjerkræråd bliver samlet til én organisation – Danish Meat Association (DMA). Det er skete den 1. april 2006.

Med virkning fra den 1. januar 2003 blev landbo- og husmandsforeningerne fusioneret til én fælles organisation: Dansk Landbrug. En fælles publikation: Landbrugsavisen afløste de tidligere Landsbladet og Husmændenes Landbrugsmagasinet og udsendes nu til Dansk Landbrugs ca. 50.000 medlemmer.



Fig. 7. Landbrugsraadet og Danske Andelsselskaber samles til én organisation. Her overrækker Andelsselskabernes formand, Bent Juul Sørensen, dirigentklokken til Landbrugsraadets præsident, Peter Gæmelke, efter det afgørende møde i december 2004. Foto: Søren Hytting.

Fra den 1. januar 2005 blev Landbrugsraadet og Danske Andelsselskaber sammenlagt til én hovedorganisation: *Landbrugsraadet* med en særlig andelssektion i rådssekretariatet. For at støtte Landbrugsraadets beslutningsproces har rådet – udover nævnte nye andelssektion – igennem årene nedsat en række stående og vedtægtsbestemte udvalg til behandling og analyse af særlige sagsområder. For eksempel ØP- og EU-udvalgene, der er nævnt tidligere i artiklen, et Forsknings- og Levnedsmiddeludvalg, et LOK-udvalg og et Samfundskontaktudvalg.

I sommeren 2006 blev det efter næsten 50 års virke imidlertid besluttet at nedlægge Landbrugets Afsætningsudvalg. De store fusionerede virksomheder på mejeri- og slagteriområderne er nu selv i stand til at tage sig af de opgaver, som udvalget dækkede på vegne af de mange små og mellemstore virksomheder, der oprindeligt udgjorde landbrugets afsætnings- og forarbejdningssektor. Med virkning fra den 1. oktober 2006 er Landbrugsraadets sekretariat endvidere indgået i en fælles administrativ enhed – *Servicecenter Axelborg a/s* –

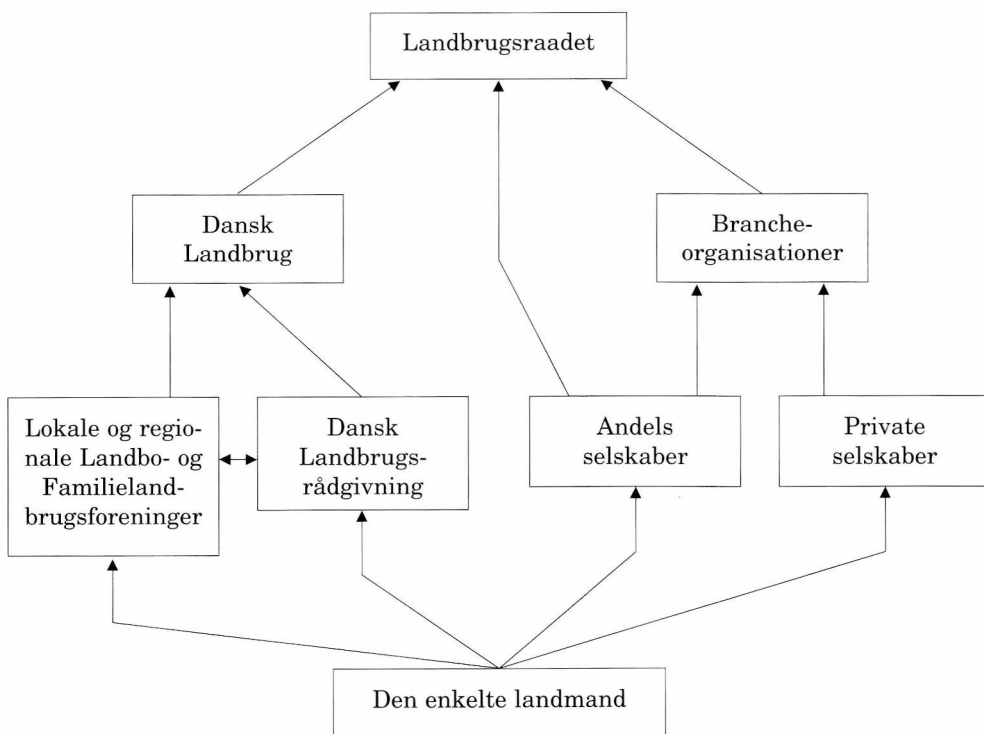


Fig. 8. Organisationsoversigt over situationen i 2006.

sammen med det nydannede DMA. Opdraget er at løse en række tekniske opgaver i fællesskab så som IT, telefonservice samt personale- og regnskabsfunktioner

Det nye landbrugsråds vedtægter er desuden tilpasset de ændrede forhold ved, at de store fusioner på forsynings- og afsætningsområderne nu er blevet direkte medlemmer af rådet. Landbrugsraadet afspejler nu, som også tidligere, de erhvervsmæssige forhold indenfor landbruget. Udviklingen er også – og ikke mindst – svar på de krav om fornyelse, som en globaliseret verden stiller.

Afslutning

Meget af det, der er fortalt her, er præget af, at jeg selv har været med i en del af forløbet fra min ansættelse i Landbrugsraadet som studentermedhjælp i 1956 til min pensionering i 1995. Forløbet af udviklingen i landbrugets organisationer kan sammenfattes som følger:

De lokale landbo- og husmandsforeninger er blevet færre og større, og det samme gælder landbrugets andelsvirksomheder, som står for langt størstedelen af landbrugets forsyning med grovvarer, samt forarbejdning og afsætning. Landbrugets øverste organisationsværk er nu senest samlet i de to hovedorganisationer, *Dansk Landbrug*, der i videste forstand dækker liv og virke på gårdene, og *Landbrugsraadet*, der dækker fælles interessefelter i forhold til udlandet samt forarbejdning og afsætning af landbrugets produkter.

Berlinmurens fald og Østblokkens opløsning var starten på et europæisk opbrud. Det gjorde ende på koldkrigens dans på afgrændens rand for at føre frem til noget nær et helt Europa ved EU's udvidelse med ti nye medlemslande den 1. maj 2004. Dertil kan tilføjes en stadig mere åben verden, hvilket alt sammen er en fordel og udfordring for Danmark og dermed også for landbrugserhvervet.

Til trods for de voldsomme ændringer, som landbruget har gennemlevet i det forløbne halve århundrede, har erhvervets produktion og afsætning aldrig været større – i skrivende stund udgør eksporten ca. 60 milliarder kroner om året. Det fortæller lidt om produktivitet og tilpasningsevne igennem årene. Landbruget og dets organisationer har levet i en verden, hvor fornyelse er en del af hverdagen under overskriften: *Vil du bevare må du forandre*.

Litteratur

Diverse dokumenter fra Landbrugsraadets arkiv på Axelborg, herunder referater af møder i Landbrugsraadet 1945 til 2005.

Claus Bjørn (red.), *Dansk mejeribrug 1882-2000*, De danske Mejeriers Fællesorganisation 1992.

Claus Bjørn. mfl. (red.), *Det danske landbrugs historie*, bd. 4 1914-1988, Landbohistorisk Selskab 1988.

Claus Bjørn, Erik Hovgaard Jakobsen m.fl. (red.), *Det handler om mennesker: Landbrugsrådet 1919-1994*, København 1994.

Claus Bjørn og Peter Ravn Rasmussen, *Dansk Familielandbrug 1952-2002*, Dansk Familielandbrug 2003.

Jakob A. Buksti, *Et enigt Landbrug?*, Århus 1974.

»Danmark og EU i 30 år«, *Profilavis*, nr. 4, 2003.

Henrik Hauch, *Landbrugsminister Henrik Hauchs erindringer*, Århus 1978.

Erik Hovgaard Jakobsen, *Historien om Axelborg 1920-1995*, København 1995.

Landbrugets Produktion og Økonomi, Landbrugsraadet 1946.

Landbrugsraadets årsberetninger, 1960 og 1961.

Clemens Pedersen, *Viden er nødvendig: LOK 25 år*, Landbrugets Oplysnings- og Konferencevirksomhed 1988.

Henning Schmaltz-Jørgensen, *Anders Andersens erindringer. Fortalt til Henning Schmaltz-Jørgensen*, København 1996.

Hanne Skovgaard, *Landboforeninger gennem 200 år*, København 2005.

Forfatter

Erik Hovgaard Jakobsen (f. 1925), Cand. Agro. 1956. Tillægseksamen i landbrugshistorie og politik 1958. Ansat i Landbrugsraadet 1956. Afgik som afdelingschef i 1995. Repræsenterede dansk landbrug i EU's økonomiske- og sociale udvalg 1978-94.

Summary

Danish Farming Organisations since 1945

- main themes and observations

In 1945, at the end of World War II, farming in Denmark found itself with an almost intact production system and a well-developed organisation. The organisation reflected the position of farming in Denmark as an export industry, and also the different group interests of the owners of both large and small farms. These interests were represented by a considerable number of different farming associations, which in total represented approximately 200,000 farms. The work of the local associations was co-ordinated via two national associations, the Federation of Danish Agricultural Societies and the Federation of Danish Smallholders' Societies.

The organisation of supplies, and the processing and distribution of produce, were traditionally done through the farming industry's own co-operative societies, which in 1945 still numbered countless small and medium-sized companies. There were approximately 1300 co-operative dairies, 62 co-operative abattoirs, 1500 fertiliser and feedstuff companies and 1000 outlets dealing with the sale of eggs. They were all organised in national associations, and these in turn had The Federation of Danish Co-operative Societies as a central organisation.

With the exception of the smallholders' associations, the main organisations within farming have been represented by the Agricultural Council of Denmark, which was set up in 1919. The Council was initiated because of the need, at the time, for closer co-operation between production on the farms and processing and distribution, which was undertaken by the co-operative societies both for consumption in Denmark and for export. The composition of the Agricultural Council has, however, changed repeatedly since then, due to changes within the industry and to external circumstance. Denmark's entry into the Common Market in 1973, in particular, coursed fundamental changes within Danish agriculture and its organisations.

The dramatic fall in the number of farms, particularly during the last 50 years, has led to a number of organisational changes, fusions and mergers. There are now fewer, but larger, agricultural and smallholders' associations. The same applies to the co-operative companies that are responsible for supplies, processing and distribution. There are only two companies running the abattoir and butchery industry today, for example. There are only approximately ten co-operative dairies, the largest of which, Arla Foods, is now an international company, with many farms in Sweden as suppliers. Similar changes have affected the other large co-operative societies. A good example is the organisation once known as the Federation of Danish Dairy Associations. It is now known only as the Dairy Association because there are no longer any local organisations to represent.

The main organisational network for farming today consists of the two main associations; Danish Agriculture, which in the broadest terms deals with everything to do with farm life, and the Agricultural Council of Denmark, which deals with shared interests in relation to the processing and distribution of farming produce. The Council's current articles of association have been changed to take account of the above-mentioned changes. The very large companies, which have been produced by fusions and mergers in the supply and distribution sectors during the last few decades, now have direct membership of the Council. It therefore represents, as it has done in the past, the situation of the agricultural sector within contemporary society. The changes are also to a large extent a response to the demand for modernisation, and to the challenges that the agricultural sector faces in a globalised world.

For the last 60 years the farming industry in Denmark and its organisations have together operated in a world where modernisation has been a part of everyday life, summed up by the motto usually known in English as "We must change in order to survive".