



วารสารวิชาการ อุตสาหกรรมศึกษา

URL : <http://ejournals.swu.ac.th/index.php/jindedu/issue/archive>

วารสารวิชาการอุตสาหกรรมศึกษา

คณะศึกษาศาสตร์ มหาวิทยาลัยศรีนครินทรวิโรฒ ปีที่ 9 ฉบับที่ 1 มกราคม – มิถุนายน 2558

JOURNAL OF INDUSTRIAL EDUCATION

FACULTY OF EDUCATION, SRINAKHARINWIROT UNIVERSITY Volume 9 No. 1 January – June 2015

การพัฒนาารูปแบบการส่งเสริมอาชีพตามปรัชญาของเศรษฐกิจพอเพียง

Development of Promotion Career Model Related to Sufficiency Economy

Philosophy

ขวัญใจ อุณหวัฒน์ไพบูลย์¹, ไพรัช วงศ์ยุทธไกร¹, ธนรัตน์ แต้ววัฒนา²

Kwanjai Unthavatanapaibul,¹ Pairust Vongyuttakrai,¹ Thanarat Taewattan.²

¹ สาขาวิชาอุตสาหกรรมศึกษา คณะศึกษาศาสตร์ มหาวิทยาลัยศรีนครินทรวิโรฒ

² ภาควิชาครุศึกษา คณะศึกษาศาสตร์และพัฒนศาสตร์ มหาวิทยาลัยเกษตรศาสตร์ วิทยาเขตกำแพงแสน

¹ Division of Industrial Education department, Faculty of Education Srinakharinwirot University

² Department of Teacher Education, Faculty of Education and Development Sciences,

Kasetsart University, KamphaengSaen Campus

บทคัดย่อ

การพัฒนาารูปแบบการส่งเสริมอาชีพตามปรัชญาของเศรษฐกิจพอเพียง มีวัตถุประสงค์คือ 1. เพื่อพัฒนาารูปแบบการส่งเสริมอาชีพตามแนวทางปรัชญาของเศรษฐกิจพอเพียง 2. เพื่อหาประสิทธิภาพ และประสิทธิผลของรูปแบบส่งเสริมอาชีพตามแนวทางปรัชญาของเศรษฐกิจพอเพียง ผู้วิจัยได้พัฒนาารูปแบบโดยใช้ทฤษฎีเดลฟาย โดยสอบถามผู้เชี่ยวชาญจำนวน 17คน ทำการสอบถามจำนวน 3 รอบ รูปแบบการส่งเสริมอาชีพตามปรัชญาของเศรษฐกิจพอเพียง มีกระบวนการคือ ต้องศึกษาปรัชญาของเศรษฐกิจพอเพียง กระบวนการ PDCA การส่งเสริมอาชีพ ให้เข้าใจ และจากนั้นดำเนินการดังนี้ 1). การเตรียมการส่งเสริม หรือขั้นวางแผน (Plan) โดยประกอบด้วยประชากรที่จะรับการส่งเสริม การสำรวจความต้องการของประชากร วิเคราะห์การเข้าสู่อาชีพ จัดเตรียมโครงการส่งเสริมอาชีพ และทำเครื่องมือประเมินผลโครงการ 2). การส่งเสริมอาชีพ หรือขั้นการลงมือกระทำ (Do) ประกอบด้วย Input (เครื่องมือ อุปกรณ์งบประมาณ) Process (จัดฝึกอบรมอาชีพ) Output (ผลิตภัณฑ์ ยอดขาย) 3). การประเมินผลการตรวจสอบงาน (Check) 4). การสังเคราะห์ผล การแก้ไขปัญหา (Action) และ5). ความยั่งยืน(Sustainable) การทำอย่างต่อเนื่องตามปรัชญาเศรษฐกิจพอเพียง โดยผู้เชี่ยวชาญมี

ขวัญใจ อุณหวัฒน์ไพบูลย์, ไพรัช วงศ์ยุทธไกร, ธนรัตน์ แต้ววัฒนา
วารสารวิชาการอุตสาหกรรมศึกษา ปีที่ 9 ฉบับที่ 1 มกราคม – มิถุนายน 2558 (34-45)

ความคิดเห็นสอดคล้องในระดับมาก และมากที่สุด ผู้วิจัยได้ทดลองรูปแบบการส่งเสริมอาชีพตามปรัชญาของเศรษฐกิจพอเพียง โดยจัดทำโครงการส่งเสริมอาชีพ พัฒนาหลักสูตรการตัดเย็บกระเป๋าผ้า และหาประสิทธิภาพของรูปแบบการส่งเสริมอาชีพตามปรัชญาของเศรษฐกิจพอเพียง เกณฑ์การประเมิน $E1/E2 = 80/80$ โดยทดลองกับผู้เข้ารับการฝึกอบรมจำนวน 30 คน ผลการทดลองพบว่ารูปแบบการส่งเสริมอาชีพตามปรัชญาของเศรษฐกิจพอเพียงมีประสิทธิภาพ $E1/E2 = 83.66/92.50$ สูงกว่าเกณฑ์ที่กำหนด และพบว่าผู้เข้ารับการฝึกอบรมมีความรู้และทักษะผ่านเกณฑ์ที่กำหนดไว้ร้อยละ 80 ทุกคน มีและผู้เข้ารับการฝึกอบรมรวมกลุ่มอาชีพกันจำนวน 2 กลุ่ม และมีการติดตามผลเป็นระยะ 3 เดือน พบว่าพวกเขาเหล่านั้นมีรายได้เพิ่มขึ้นเฉลี่ยต่อเดือน ต่อคน = 2,100 บาท สรุปได้ว่ารูปแบบการส่งเสริมอาชีพตามแนวทางปรัชญาของเศรษฐกิจพอเพียงที่พัฒนามีประสิทธิภาพ การประเมินประสิทธิผลของรูปแบบ ผู้วิจัยได้จัดทำคู่มือการใช้รูปแบบการส่งเสริมอาชีพตามปรัชญาของเศรษฐกิจพอเพียง เพื่อให้ผู้ที่ต้องการนำรูปแบบการส่งเสริมอาชีพตามปรัชญาของเศรษฐกิจพอเพียงไปใช้ในการส่งเสริมอาชีพได้อย่างถูกต้อง โดยนำคู่มือที่จัดทำขึ้นไปให้ผู้เชี่ยวชาญที่มีประสบการณ์ในการส่งเสริมอาชีพจำนวน 10 คน เพื่อประเมินความชัดเจนและการนำไปใช้ของคู่มือ ผลจากการประเมินผลพบว่า ความชัดเจนของคู่มือ มีค่าเฉลี่ย 4.46 ค่า S.D = 0.55 ส่วนการนำไปใช้มีค่าเฉลี่ย = 4.44 ค่า S.D = 0.58 และค่าเฉลี่ยรวม = 4.46 ค่า S.D = 0.56 และค่า $t = 2.56$ โดยการเปิดตาราง ค่า $t_{0.05,9} = 2.26$ ค่า t ที่คำนวณมากกว่า ค่า t ที่ได้จากการเปิดตาราง ($2.56 > 2.26$) นั่นคือคู่มือรูปแบบการส่งเสริมอาชีพตามปรัชญาของเศรษฐกิจพอเพียงที่พัฒนาขึ้นเป็นที่ยอมรับของผู้เชี่ยวชาญ โดยมีความเชื่อมั่น 95% แสดงว่าการพัฒนารูปแบบการส่งเสริมอาชีพตามปรัชญาของเศรษฐกิจพอเพียงมีประสิทธิภาพเพราะผู้เชี่ยวชาญยอมรับ

คำสำคัญ ปรัชญาของเศรษฐกิจพอเพียง, รูปแบบการส่งเสริมอาชีพ

Abstract

The purposes of this research were to: 1) develop the promotion career model related to sufficiency economy philosophy and 2) investigate an efficiency and effectiveness of the promotion career model related to sufficiency economy philosophy. The researcher develops the promotion career model used the Delphi technique. They were 17 experts to finalize the promotion career model for three times. Understanding the PDCA process is the first step of using the promotion career model related to sufficiency economy philosophy. Then, the procedures of promotion career model were: 1) Preparation or planning (Plan) consists of the population who will get the promoted along with the exploration of the needs of the community. Furthermore, the analysis of the career, the development of the career promotion project, and the project assessment tool also assemble with this process. 2) The occupation promoting or a course of action (Do) includes input (tools, equipment, and budget), process (training and learning exchange), and output (product, circulation and income). 3) An evaluation of inspection (Check). 4) The synthesis results and troubleshooting (Action). 5) Sustainability (Sustainable) was formed to promote the career, which based on the philosophy of sufficiency economy. The researcher has tried a career of promotion related to sufficiency economy philosophy by promoting professional of the project plan, and developing a course of sewing fabric bag. Moreover, a researcher evaluated the efficiency of the course and experimented with 30 people using evaluation criteria $E1/E2 = 80/80$. However, the results showed that a career promotion model related to sufficiency economy philosophy $E1/E2 = 83.66/92.50$ was higher than the criterion. Thus, the format of a job promotion model related to sufficiency economy

ขวัญใจ อุณหวัฒน์ไพบูลย์, ไพรัช วงศ์ยุทธไกร, ธนรัตน์ แต้ววัฒนา
วารสารวิชาการอุตสาหกรรมศึกษา ปีที่ 9 ฉบับที่ 1 มกราคม – มิถุนายน 2558 (34-45)

philosophy is efficient because every trainee can pass the criteria defined as 80 percent. There are two groups of trainees, which have been evaluated for the effectiveness. Following up the results in the first 3 months, it was found that the revenue of the participants has increased approximately average 2,100 Baht per person. For this reason, the development of promotion career model related to sufficiency economy philosophy is efficiency. The effectiveness evaluation of a format by assessing the manual of promotion career model related to sufficiency economy philosophy has been assessed the clarity and the usability by experts, who have experience in the promotion career model related to sufficiency economy philosophy. The results of the assessment found that the clarity and usability of this handbook has the mean = 4.47, S.D = 0.56, and $t = 2.56$ by opening a table $t_{.05,9} = 2.26$. Furthermore, the value of T calculated is greater than the value of t by turning the table. The result also shows the development of promotion career model related to sufficiency economy philosophy is acceptable from the expert with 95 percent of the confidence. Consequently, the development of promotion career model related to sufficiency economy philosophy is effectiveness.

Keywords: Sufficiency Economy Philosophy, Promoting Career Model.

ขวัญใจ อุณหวัฒน์ไพบูลย์, ไพรัช วงศ์ยุทธไกร, ธนรัตน์ แต้ววัฒนา
วารสารวิชาการอุตสาหกรรมศึกษา ปีที่ 9 ฉบับที่ 1 มกราคม – มิถุนายน 2558 (34-45)

บทนำ

พระบาทสมเด็จพระเจ้าอยู่หัวได้พระราชทาน “ปรัชญาของเศรษฐกิจพอเพียง” ในปี 2542 และปีต่อมา พระองค์ได้พระราชทานแนวคิดที่หลากหลาย เพื่อเป็นแนวทางในการนำหลักพอเพียงไปใช้ให้เกิดประโยชน์ ในปัจจุบันหลักคิดเศรษฐกิจพอเพียงได้ใช้เป็นการบริหารราชการแผ่นดิน และในรัฐธรรมนูญแห่งราชอาณาจักรไทย พุทธศักราช 2550 ใน มาตรา 78 วรรค 1 กำหนดให้ “รัฐต้องบริหารราชการแผ่นดิน เพื่อการพัฒนาสังคม เศรษฐกิจ และความมั่นคงของประเทศอย่างยั่งยืน โดยส่งเสริมการดำเนินการตามปรัชญาของเศรษฐกิจพอเพียง” รัฐบาลได้ปรับเปลี่ยนกระบวนทัศน์ในการพัฒนาประเทศให้ยั่งยืนตามแผนพัฒนาเศรษฐกิจและสังคมแห่งชาติฉบับที่ 11 เช่นการพัฒนาเศรษฐกิจให้เกิดความสมดุลพร้อมรองรับการเปลี่ยนแปลงอย่างรวดเร็ว และลดความเหลื่อมล้ำในสังคม (สำนักงานคณะกรรมการพัฒนาการเศรษฐกิจและสังคมแห่งชาติ. 2555). ซึ่งความเหลื่อมล้ำในสังคมไทยยังมีอยู่จะเห็นได้จากสำนักงานสถิติแห่งชาติได้ทำการสำรวจภาวะเศรษฐกิจและสังคมของครัวเรือน พบว่าการกระจายรายได้ของครัวเรือนยังมีความเหลื่อมล้ำกัน โดยค่าสัมประสิทธิ์ความไม่เสมอภาคอยู่ที่ 0.474 นั้นแสดงให้เห็นว่า ผลประโยชน์จากการเจริญเติบโตทางด้านเศรษฐกิจส่วนใหญ่ยังคงอยู่กับคนรวยกลุ่มเล็กๆ ยังไม่กระจายไปสู่คนกลุ่มใหญ่ของประเทศ

ในประเทศไทยยังมีปัญหาของการว่างงานซึ่งสำนักงานสถิติแห่งชาติได้สำรวจ(2556:3-4) ภาวะว่างงานของประชากรไทย เดือนกันยายน พ.ศ.2556 พบยอดคนไทยว่างงาน 2.64 แสนคน และเพิ่มมากขึ้นเทียบกับช่วงเวลาเดียวกันของปีก่อน จากร้อยละ 0.6 เป็น 0.7 และเกรียงศักดิ์ เจริญวงศ์ศักดิ์.กล่าวว่า (2551: 87 – 88.) เศรษฐกิจยุคใหม่จะต้องเตรียมความพร้อมของคนไทยทุกคน ด้วยการส่งเสริมความรู้ ความเข้าใจ และมีทักษะในการประกอบอาชีพเน้นแรงงานที่มีคุณภาพรวมทั้งพึ่งตนเองได้ในเชิงเศรษฐกิจ

การส่งเสริมอาชีพคือ การพัฒนาการเรียนรู้ที่ไม่เกี่ยวข้องหรือสัมพันธ์กับงานที่ปฏิบัติอยู่ในปัจจุบัน

หรือเป็นการเตรียมพร้อมของบุคคลที่ต่างจากงานปัจจุบัน และเป็นการเรียนรู้ที่มีความสัมพันธ์กับงานปัจจุบัน (Nadler.1998, p. 1.16) อุดมศักดิ์ จิตสงบ.(2553:2) กล่าวว่าการส่งเสริมอาชีพเป็นสิ่งสำคัญที่สามารถทำให้เพิ่มรายได้ และลดปัญหาการว่างงาน ดังจะเห็นได้จากผู้ที่ประสบความสำเร็จเช่น ครูสมทรง แสงตะวัน หมูบ้าน บางพลับ ตำบลบางคนที่ จังหวัดสมุทรสาคร (บุคคลตัวอย่าง) ที่นำปรัชญาของเศรษฐกิจพอเพียงมาใช้ในการประกอบอาชีพจนประสบความสำเร็จ ดังนั้นปรัชญาของเศรษฐกิจพอเพียงเป็นเรื่องสำคัญที่รัฐบาลนำเอามาใช้เป็นหลักในการพัฒนาประเทศ โดยยึดหลักความพอเพียงที่มีการวิเคราะห์หรืออย่าง “มีเหตุผล”โดยเน้นองค์รวม และลดความเหลื่อมล้ำในสังคม ด้วยการส่งเสริมให้ประชากรมีอาชีพและมีรายได้พอเพียง จึงเป็นเหตุผลหนึ่งที่ทำให้ผู้วิจัยสนใจที่จะพัฒนารูปแบบการส่งเสริมอาชีพตามปรัชญาของเศรษฐกิจพอเพียง เพื่อช่วยให้ประชากรมีอาชีพมีรายได้

ความมุ่งหมายของการวิจัย

1. เพื่อพัฒนารูปแบบการส่งเสริมอาชีพตามแนวทางปรัชญาของเศรษฐกิจพอเพียง
2. เพื่อนำรูปแบบการส่งเสริมอาชีพตามแนวทางปรัชญาของเศรษฐกิจพอเพียงไปทดลองใช้

ความสำคัญของการวิจัย

จากการศึกษาค้นคว้าและลงพื้นที่ทำให้เกิดแนวคิดที่จะพัฒนารูปแบบการส่งเสริมอาชีพตามปรัชญาของเศรษฐกิจพอเพียงเพื่อจะนำไปช่วยประชาชนให้เกิดประโยชน์ได้ดังนี้

1. รูปแบบการส่งเสริมอาชีพตามปรัชญาของเศรษฐกิจพอเพียงที่ผู้พัฒนาขึ้นนำไปใช้เป็นการพัฒนาอาชีพให้กับประชาชน
2. หน่วยงานสามารถนำรูปแบบการส่งเสริมอาชีพตามปรัชญาเศรษฐกิจพอเพียงไปใช้ในการสร้างอาชีพ และสร้างรายได้ให้กับประชาชน เพื่อเป็นการลดช่องว่างทางสังคม ทำให้มีรายได้เพิ่ม

ขวัญใจ อุณหวัฒน์ไพบูลย์, ไพรัช วงศ์ยุทธไกร, ธนรัตน์ แต้ววัฒนา
วารสารวิชาการอุตสาหกรรมศึกษา ปีที่ 9 ฉบับที่ 1 มกราคม – มิถุนายน 2558 (34-45)

ขอบเขตของการวิจัย

การวิจัยครั้งนี้ได้กำหนดขอบเขตด้านเนื้อหา การวิจัยไว้ดังนี้ คือ

1. ด้านเนื้อหา

1.1 แนวคิดเกี่ยวกับการพัฒนารูปแบบ การส่งเสริมอาชีพ ประกอบไปด้วยเทคนิคเดลฟาย เป็นวิธีการที่มุ่งแสวงหาข้อมูลจากความคิดเห็นของผู้เชี่ยวชาญในเรื่องใดเรื่องหนึ่งโดยใช้แบบสอบถาม และผู้เชี่ยวชาญตอบแบบสอบถามที่ผู้วิจัยกำหนดขึ้นในแต่ละรอบ ๆ ข้อค้นพบที่ได้จากมติของผู้เชี่ยวชาญจะเป็นรูปแบบการส่งเสริมอาชีพ

1.2 การเลือกผู้เชี่ยวชาญที่มีประสบการณ์ทางปรัชญาของเศรษฐกิจพอเพียง หรือเป็นผู้ที่พัฒนาท้องถิ่น

1.3 แนวคิดปรัชญาของเศรษฐกิจพอเพียง ประกอบด้วยความพอประมาณ ความพอเพียง ภูมิคุ้มกัน เหตุผล ความรู้ และคุณธรรม

1.4 การส่งเสริมอาชีพ หมายถึง การดำเนินการที่มุ่งพัฒนาประสิทธิภาพการผลิต อันได้แก่ การเพิ่มพูนความรู้เกี่ยวกับอาชีพที่ประชากรสนใจ โดยยึดหลักทางสายกลาง และมีการพัฒนาอย่างเป็นขั้นตอน ซึ่งมีองค์ประกอบที่สำคัญคือ ความพอประมาณ ความมีเหตุผลและการมีภูมิคุ้มกันในตัวที่ดี โดยมีเงื่อนไขอยู่บนพื้นฐานของความรอบรู้ คุณธรรมเพื่อเป็นการยกระดับฐานะความเป็นอยู่ของประชากร

1.5 กระบวนการ PDCA เป็นกระบวนการที่มาใช้ในการดำเนินการส่งเสริมอาชีพโดยให้สอดคล้องกับปรัชญาของเศรษฐกิจพอเพียง

2. ด้านตัวแปรที่ศึกษา

- รูปแบบการส่งเสริมอาชีพตามปรัชญาของเศรษฐกิจพอเพียง

- ประสิทธิภาพและประสิทธิผลของรูปแบบการส่งเสริมอาชีพตามแนวทางปรัชญาของเศรษฐกิจพอเพียง

กระบวนการวิจัย

การพัฒนารูปแบบการส่งเสริมอาชีพตามแนวทางปรัชญาของเศรษฐกิจพอเพียงมีดังนี้

ตอนที่ 1 ศึกษาข้อมูลจากเอกสารและงานวิจัยที่เกี่ยวข้องเพื่อพัฒนารูปแบบการส่งเสริมอาชีพตามแนวทางปรัชญาของเศรษฐกิจพอเพียง

ตอนที่ 2 การพัฒนารูปแบบการส่งเสริมอาชีพตามแนวทางปรัชญาของเศรษฐกิจพอเพียงโดยใช้เดลฟายเทคนิค (ผู้เชี่ยวชาญทั้งหมด 17คน)

ตอนที่ 3 การนำรูปแบบการส่งเสริมอาชีพตามแนวทางปรัชญาของเศรษฐกิจพอเพียงไปทดลองใช้เพื่อหาประสิทธิภาพของรูปแบบการส่งเสริมอาชีพตามปรัชญาของเศรษฐกิจพอเพียง

ตอนที่ 4 ประเมินประสิทธิผลของรูปแบบการส่งเสริมอาชีพตามแนวทางปรัชญาของเศรษฐกิจพอเพียง

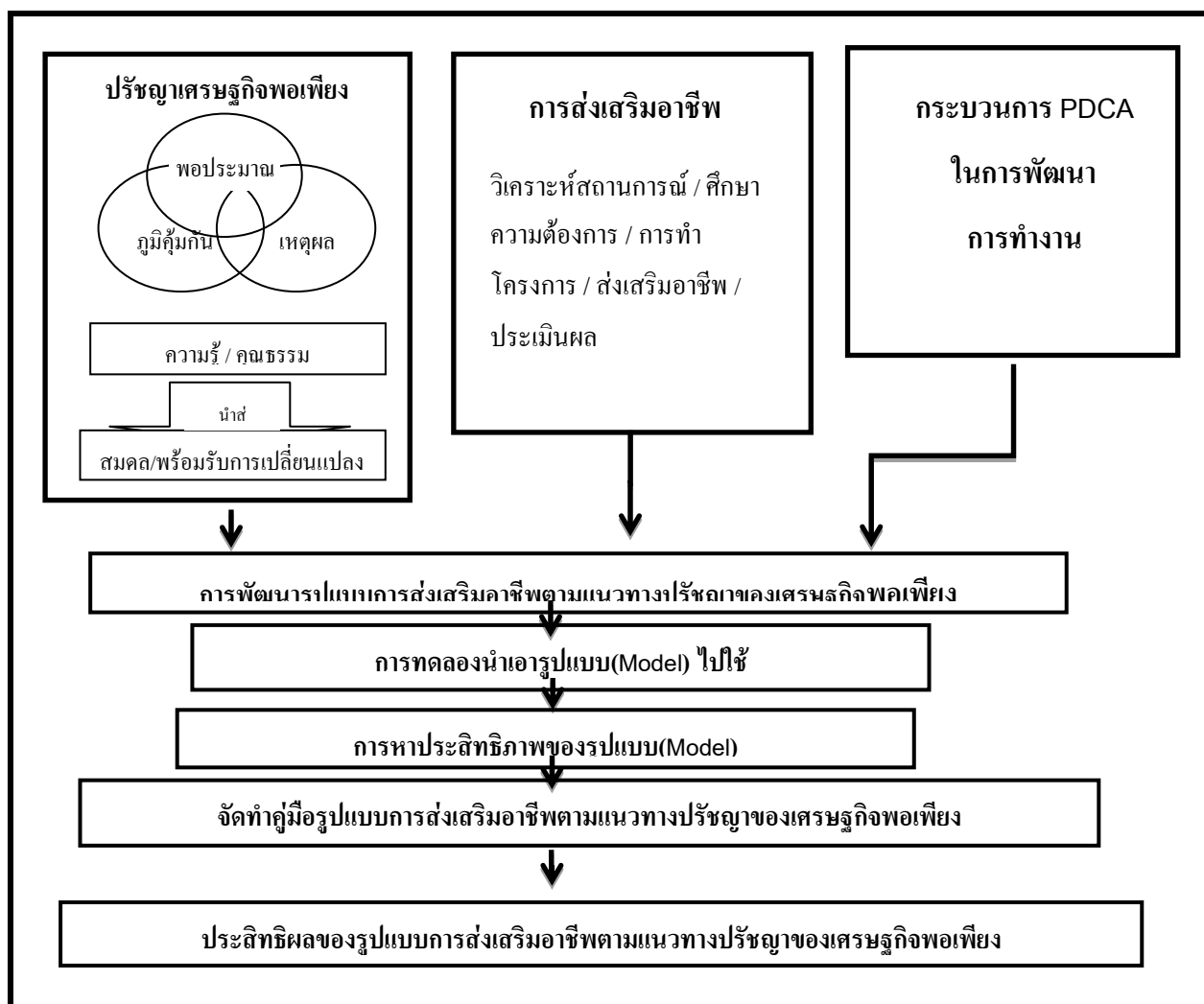
ตอนที่ 1 ศึกษาข้อมูลจากเอกสารและงานวิจัยที่เกี่ยวข้องเพื่อพัฒนารูปแบบการส่งเสริมอาชีพตามแนวทางปรัชญาของเศรษฐกิจพอเพียง ประกอบด้วยรูปแบบ หมายถึงตัวโครงสร้างทางความคิด หรือองค์ประกอบ และความสัมพันธ์ขององค์ประกอบต่างๆ ซึ่งมีขั้นตอนวิธีดำเนินงานที่กำหนดไว้อย่างชัดเจน การพัฒนารูปแบบ หมายถึง การจัดทำแผนพัฒนาประสิทธิภาพโดยใช้เทคนิคเดลฟาย เพื่อนำไปส่งเสริมอาชีพ รวมทั้งมีการกำหนดรายละเอียดต่างๆของรูปแบบการส่งเสริมอาชีพได้แก่ สาระวิจัย กำหนดวัตถุประสงค์ของการส่งเสริมอาชีพ จัดทำโครงการส่งเสริมอาชีพ การส่งเสริมอาชีพ หมายถึง การเพิ่มพูนความรู้ ทักษะการประกอบอาชีพ สร้างและพัฒนาผลผลิตให้เป็นที่ต้องการของผู้บริโภค และการแก้ไขปัญหาด้านปัจจัยพื้นฐานที่จำเป็นสำหรับการอาชีพ เพื่อยกระดับฐานะความเป็นอยู่ องค์ประกอบของรูปแบบการส่งเสริมอาชีพตามแนวทางปรัชญาของเศรษฐกิจพอเพียงมีองค์ประกอบ คือ 1. การสำรวจซึ่งเป็นโครงสร้างกระบวนการที่มีความสัมพันธ์กับสภาพแวดล้อม (Environment) 2. กระบวนการบริหารจัดการ (Management process) 3. การประเมินผล (Evaluation) 4. สังเคราะห์ผล (Synthesis) และ 5. ความยั่งยืน (Permanence) ปรัชญาของเศรษฐกิจพอเพียงหมายถึงหลักการหรือแนวทางในการดำรงอยู่และปฏิบัติตนของ

ขวัญใจ อุณหวัฒน์ไพบูลย์, ไพรัช วงศ์ยุทธไกร, ธนรัตน์ แต้ววัฒนา
วารสารวิชาการอุตสาหกรรมศึกษา ปีที่ 9 ฉบับที่ 1 มกราคม – มิถุนายน 2558 (34-45)

ประชาชนในทุกกระดับ โดยยึดหลักความพอประมาณ มี
เหตุผล มีความรอบรู้ มีความรอบคอบ มีความอดทน มี
ความเพียร มีสติปัญญา และมีระบบภูมิคุ้มกันในตัวที่ดี
ตอนที่ 2 การพัฒนารูปแบบการส่งเสริมอาชีพตาม
แนวทางปรัชญาของเศรษฐกิจพอเพียงโดยใช้เดลฟาย

เทคนิค ทำการคัดเลือกผู้เชี่ยวชาญทั้งหมดจำนวน 17
คน เก็บข้อมูลโดยใช้แบบสอบถามปลายเปิด (Opened
End) ผู้วิจัยทำการเก็บรวบรวมข้อมูลจำนวน 3 รอบ

กรอบแนวคิดในการวิจัย



ภาพประกอบ 1 กรอบแนวคิดในการวิจัย

รอบที่ 1 ผู้วิจัยพัฒนาเครื่องมือเป็น
แบบสอบถามปลายเปิด (Opened End) และทำการ
รวบรวมข้อมูลจากผู้เชี่ยวชาญจำนวน 17 คน ผลจากการ
ตอบแบบสอบถามปลายเปิด (Opened End) ผู้วิจัยได้

นำมาวิเคราะห์ และนำไปเทียบกับทฤษฎีของเอดเวิร์ด
เดมมิ่ง (Edwards Damming) ได้ 5 ประเด็นคือ

1. ชั้นเตรียมการหรือชั้นวางแผน
ประกอบด้วยชุมชน (Community) สำรวจความต้องการ

ขวัญใจ อุณหวัดนไพบุลย์, ไพรัช วงศ์ยุทธไกร, ธนรัตน์ แต้ววัฒนา
วารสารวิชาการอุตสาหกรรมศึกษา ปีที่ 9 ฉบับที่ 1 มกราคม – มิถุนายน 2558 (34-45)

มีการวิเคราะห์การเข้าสู่อาชีพ จัดทำแผนโครงการ ส่งเสริมอาชีพและการจัดทำเครื่องมือการประเมินผล จัดอยู่ใน การวางแผน (Plan)

2. ขั้นตอนการบริหารจัดการมี 3 ขั้นตอน คือ 1.ปัจจัย (Input) ประกอบด้วยประชาชน เครื่องมือ อุปกรณ์ วิธีการผลิต และงบประมาณ 2.กระบวนการ (Process) ประกอบด้วยโครงการหรือกิจกรรม ฝึกอบรม และประชาสัมพันธ์ 3.ผลผลิต(Output) คือชิ้นงาน จัดอยู่ใน การดำเนินการ (Do)

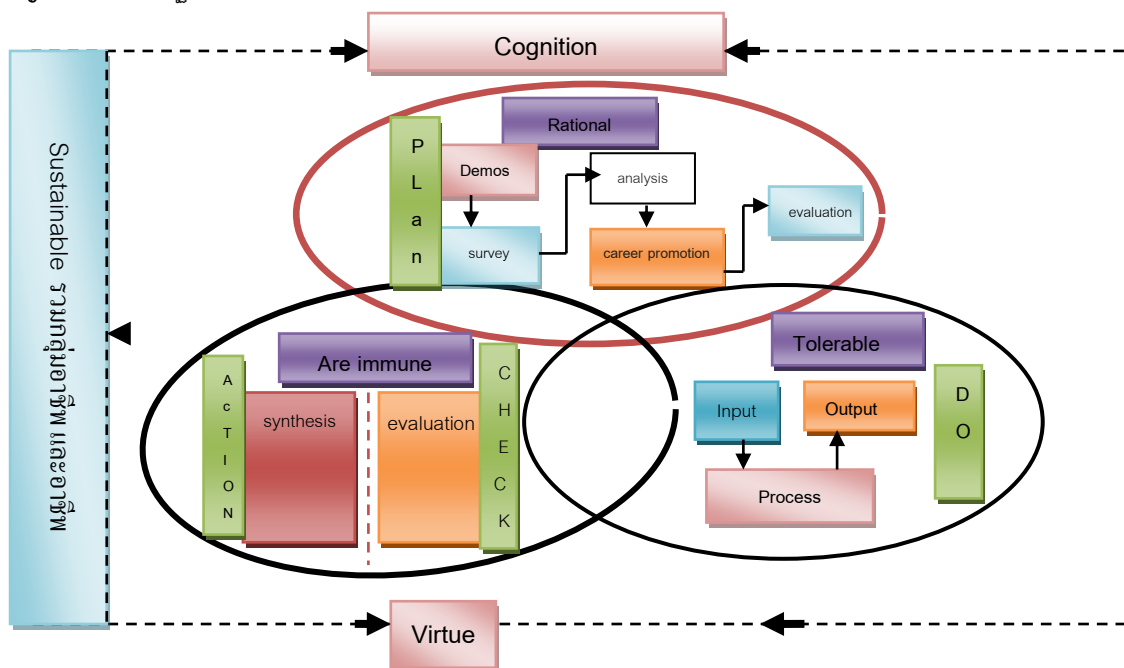
3. ขั้นตอนการดำเนินการประเมินผล ผู้เชี่ยวชาญกล่าวว่า การส่งเสริมการประเมินผลเพื่อหาประสิทธิภาพของรูปแบบการส่งเสริมอาชีพตามแนวทางปรัชญาของเศรษฐกิจพอเพียง โดยเปรียบเทียบ

ผลสัมฤทธิ์ระหว่างฝึกอบรมกับผลสัมฤทธิ์หลังจากการ ฝึกอบรม ซึ่งจัดอยู่ในขั้นการประเมินผล (Check)

4. ขั้นตอนที่น่าผลการประเมินผลมา พิจารณาเพื่อนำไปปรับปรุงแก้ไข จัดอยู่ในขั้นดำเนินการ ส่งเคราะห์ผลการแก้ไขปัญหา (Action)

5. ขั้นดำเนินการให้เกิดความยั่งยืน ผู้เชี่ยวชาญได้ให้ข้อมูลขั้นดำเนินการให้เกิดความยั่งยืน (Sustainable) ประกอบด้วยมีการรวมกลุ่มกันประกอบ อาชีพหรือจัดตั้งสหกรณ์

จากข้อมูลที่ผู้เชี่ยวชาญชี้แนะได้นำมาสร้าง รูปแบบการส่งเสริมอาชีพตามแนวทางปรัชญาของ เศรษฐกิจพอเพียง ได้ดังนี้



ภาพประกอบ 2 รูปแบบการส่งเสริมอาชีพตามปรัชญาของเศรษฐกิจพอเพียง

รอบที่ 2 ผู้วิจัยดำเนินการพัฒนาเครื่องมือเป็น แบบสอบถามประเมินค่า 5 ระดับ(Rating Scale) และให้ ผู้เชี่ยวชาญทางด้านเครื่องมือทำการตรวจ จากนั้นนำไป ให้ผู้เชี่ยวชาญ 17 คน แสดงความคิดเห็นและตอบ แบบสอบถามในรูปแบบที่สร้างขึ้น แล้วจึงนำคำตอบไป วิเคราะห์ข้อมูลหาค่ามัธยฐาน และฐานนิยม

รอบที่ 3 นำรูปแบบที่พัฒนาขึ้นพร้อมกับ แบบสอบถามที่มีคำถามเช่นเดียวกันกับแบบสอบถาม

รอบที่ 2 ที่ผู้เชี่ยวชาญตอบ โดยเพิ่มรายละเอียดของข้อมูลค่ามัธยฐาน และค่าพิสัยระหว่างควอไทล์ แล้ว ส่งกลับไปให้ผู้เชี่ยวชาญคนเดิมประเมินอีกครั้งหนึ่ง เพื่อ เป็นการยืนยันคำตอบ

ขวัญใจ อุณหวัฒน์ไพบูลย์, ไพรัช วงศ์ยุทธไกร, ธนรัตน์ แต้ววัฒนา
วารสารวิชาการอุตสาหกรรมศึกษา ปีที่ 9 ฉบับที่ 1 มกราคม – มิถุนายน 2558 (34-45)

ตาราง 1 ผลการประเมินจากผู้เชี่ยวชาญใน รอบที่ 3

ข้อมูล	\bar{X}	ค่ามัธยฐาน	ค่าสัมบูรณ์ของผลต่างระหว่างค่ามัธยฐานและฐานนิยม	ระดับความสอดคล้อง
1. ขั้นเตรียม (Plan)	4.64	ไม่ต่ำกว่า 3.50	ไม่เกิน 1.00	มากที่สุด
2. ส่งเสริมอาชีพ (DO)	4.49	ไม่ต่ำกว่า 3.50	ไม่เกิน 1.00	มากที่สุด
3. ตรวจสอบ (Check)	4.62	ไม่ต่ำกว่า 3.50	ไม่เกิน 1.00	มากที่สุด
4. การสังเคราะห์ผล การแก้ไขปัญหา (Action)	4.76	ไม่ต่ำกว่า 3.50	ไม่เกิน 1.00	มากที่สุด
5. ความยั่งยืน (Sustainable)	4.44	ไม่ต่ำกว่า 3.50	ไม่เกิน 1.00	มาก

ตอนที่ 3 การนำรูปแบบการส่งเสริมอาชีพตามแนวทางปรัชญาของเศรษฐกิจพอเพียงไปทดลองใช้เพื่อหาประสิทธิภาพของรูปแบบการส่งเสริมอาชีพตามแนวทางปรัชญาของเศรษฐกิจพอเพียง โดยการจัดทำโครงการส่งเสริมอาชีพ และพัฒนาหลักสูตรการตัดเย็บกระเป๋าผ้า และใช้ผู้เชี่ยวชาญ 5 คน ประเมินความสอดคล้องของหลักสูตรมีผลดังนี้

1. ผู้เชี่ยวชาญจำนวน 5 คน ประเมินความสอดคล้องของเนื้อหาที่จุดประสงค์ของหลักสูตร พบว่ามีความสอดคล้องเกินกว่า 0.5 ทุกข้อ

2. ประเมินความสอดคล้องของแบบทดสอบกับจุดประสงค์เชิงพฤติกรรมของหน่วยการเรียนรู้ทั้ง 3 หน่วย พบว่าแบบทดสอบทั้ง 3 หน่วยมีค่าดัชนีความสอดคล้องมากกว่า 0.5 และค่าเฉลี่ยความสอดคล้องเท่ากับ 1

การหาประสิทธิภาพของรูปแบบการส่งเสริมอาชีพตามแนวทางปรัชญาของเศรษฐกิจพอเพียงเรื่อง การตัดเย็บกระเป๋าผ้า โดยจัดโครงการฝึกอบรมอาชีพ ณ ตำบลองครักษ์ จังหวัดนครนายกมีผู้เข้ารับการฝึกอบรม 30 คน ผลการเรียนรู้ หน่วยเรียนรู้ที่ 1,2,3 ได้คะแนนเฉลี่ยคิดเป็นร้อยละ 82.00, 84.00 และ 85.00 ตามลำดับ และผลการเรียนรู้คะแนนเฉลี่ยรวมคิดเป็นร้อยละ 83.66 การวัดผลหลังจากจบการฝึกอบรมพบว่าผู้เข้ารับการฝึกอบรมทั้งหมดได้คะแนนเฉลี่ย ร้อยละ 92.5 มากกว่าเกณฑ์ (เกณฑ์กำหนดไว้ร้อยละ 80) และผู้ที่เข้ารับการฝึกอบรมอาชีพนำไปประกอบอาชีพมี 5 คน โดยการ

รวมกลุ่มอาชีพกันมี 2 กลุ่ม และมีการติดตามผลเป็นระยะเวลา 3 เดือน พบว่าในเดือนแรกได้รับจ้างเย็บกระเป๋าให้กับทางมหาวิทยาลัยศรีนครินทรวิโรฒ ยังไม่มีตลาด ดังนั้นจึงได้แนะนำให้ไปหาลูกค้าจากหน่วยงานข้าราชการ สถานศึกษาที่มีการจัดอบรมสัมมนา พร้อมทั้งเสนอแนะให้อาชีพมาต่อทำเป็นกระเป๋าผ้า หรืออาชีพสีมาเย็บต่อกันเป็นรวดลาย และทำให้มีหลายขนาด ทำให้ยอดขายในเดือนที่ 3 มีปริมาณเพิ่มขึ้น และรายได้เฉลี่ยต่อเดือน = 2,100 บาทต่อคน

ตอนที่ 4 จัดทำคู่มือและประเมินผลคู่มือรูปแบบการส่งเสริมอาชีพตามแนวทางปรัชญาของเศรษฐกิจพอเพียง

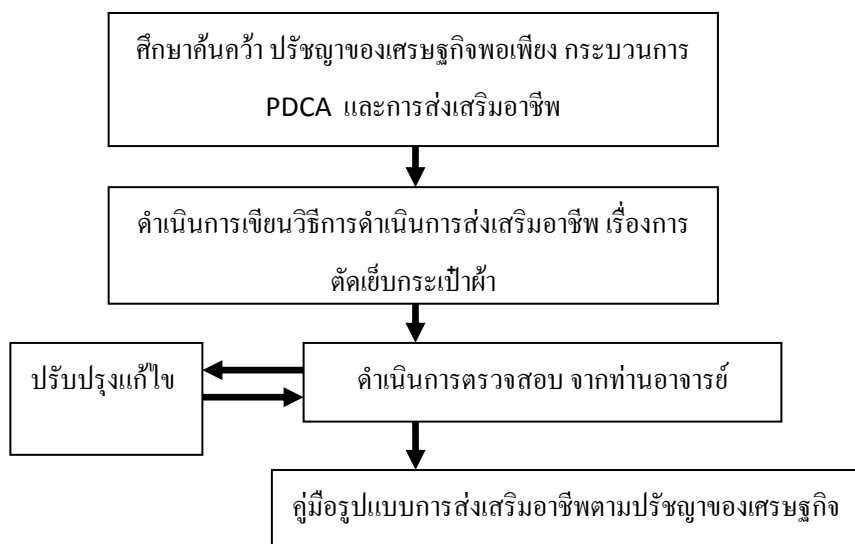
การจัดทำคู่มือรูปแบบการส่งเสริมอาชีพตามแนวทางปรัชญาของเศรษฐกิจพอเพียง เพื่อบอกวิธีการดำเนินงานให้กับผู้ที่สนใจได้นำรูปแบบไปใช้ได้ถูกต้อง ซึ่งการจัดทำคู่มือมีขั้นตอนดังภาพประกอบ 3

การประเมินคู่มือรูปแบบการส่งเสริมอาชีพตามแนวทางปรัชญาของเศรษฐกิจพอเพียง โดยใช้ผู้เชี่ยวชาญ 10 คน ทำการประเมินคู่มือในเรื่องความชัดเจนและการนำไปใช้ โดยมีการกำหนดเกณฑ์ที่คาดหวังคือคู่มือที่พัฒนาขึ้นมีความเหมาะสมในระดับมาก = 4 จากการประเมินผลเรื่องความชัดเจนและการนำไปใช้ ค่าเฉลี่ยมีค่า = 4.46 ค่า S.D. = 0.56 ค่า N = 10 และ ค่า t = 2.56 ที่ระดับนัยสำคัญ 0.05 และ df = 9 ค่า $t_{0.05,9}$ = 2.26 ค่า t ที่คำนวณ มากกว่า ค่า t ที่ได้จากการเปิดตาราง (2.56 > 2.26) หมายความว่า การพัฒนาแบบ

ขวัญใจ อุณหวัดนไพบูลย์, ไพรัช วงศ์ยุทธไกร, ธนรัตน์ แต้ววัฒนา
วารสารวิชาการอุตสาหกรรมศึกษา ปีที่ 9 ฉบับที่ 1 มกราคม – มิถุนายน 2558 (34-45)

การส่งเสริมอาชีพตามแนวทางปรัชญาของเศรษฐกิจพอเพียงที่พัฒนาขึ้นเป็นที่ยอมรับของผู้เชี่ยวชาญ โดยมีคะแนนสูงกว่าคะแนนเกณฑ์มาตรฐานที่กำหนดด้วย

ความเชื่อมั่น 95% แสดงถึงคู่มือมีความเหมาะสมอยู่ในระดับดีมาก



ภาพประกอบ 3 ขั้นตอนการจัดทำคู่มือรูปแบบการส่งเสริมอาชีพตามแนวทางปรัชญาของเศรษฐกิจพอเพียง

สรุปผลการวิจัยและอภิปรายผล

1. ศึกษาข้อมูลเพื่อพัฒนารูปแบบการส่งเสริมอาชีพตามแนวทางปรัชญาของเศรษฐกิจพอเพียงซึ่งปรัชญาของเศรษฐกิจพอเพียง หมายถึงหลักการหรือแนวทางในการดำรงอยู่และปฏิบัติตนของประชาชนในทุกๆ ระดับ โดยยึดหลักความพอประมาณ มีเหตุผล มีความรอบรู้ มีความรอบคอบ มีความอดทน มีความเพียร มีสติปัญญา และมีระบบภูมิคุ้มกัน ซึ่งสอดคล้องกับจรรยา อิศรางกูร ณ. อุรยา (2555: 24-25) ที่อธิบายว่าปรัชญาของเศรษฐกิจพอเพียง มีคำนิยามว่าความพอเพียงจะต้องประกอบด้วย 3 ห่วง และ 2 เงื่อนไข ดังนี้

ความพอประมาณ หมายถึง ความพอดีที่ไม่น้อยเกินไปและไม่มากเกินไปโดยไม่เบียดเบียนตนเองและผู้อื่น เช่นการผลิตและการบริโภคที่อยู่ในระดับพอประมาณ

ความมีเหตุผล หมายถึง การตัดสินใจเกี่ยวกับระดับของความพอเพียงนั้น จะต้องเป็นไปอย่างมีเหตุผล

โดยพิจารณาจากเหตุปัจจัยที่เกี่ยวข้อง ตลอดจนคำนึงถึงผลที่คาดว่าจะเกิดขึ้นจากการกระทำนั้นๆ อย่างรอบคอบ การมีภูมิคุ้มกันที่ดีในตัว หมายถึง การเตรียมตัวให้พร้อมรับผลกระทบและการเปลี่ยนแปลงด้านต่างๆ ที่จะเกิดขึ้นโดยคำนึงถึงความเป็นไปได้ของสถานการณ์ต่างๆ ที่คาดว่าจะเกิดขึ้นในอนาคตทั้งใกล้และไกล

เงื่อนไขที่ 1 ความรู้ หมายถึง ความรอบรู้เกี่ยวกับวิชาการต่างๆ ที่เกี่ยวข้องอย่างรอบด้าน ความรอบคอบที่จะนำความรู้เหล่านั้นมาพิจารณาให้เชื่อมโยงกัน เพื่อประกอบการวางแผนในขั้นตอนปฏิบัติ

เงื่อนไขที่ 2 คุณธรรม ที่จะต้องเสริมสร้างประกอบด้วย มีความตระหนักในคุณธรรม มีความซื่อสัตย์สุจริต และมีความอดทน มีความเพียร ใช้สติปัญญาในการดำเนินชีวิต

2. การพัฒนารูปแบบการส่งเสริมอาชีพตามแนวทางปรัชญาของเศรษฐกิจพอเพียง จากความคิดเห็น

ขวัญใจ อุณหวัดนไพบูลย์, ไพรัช วงศ์ยุทธไกร, ธนรัตน์ แต้ววัฒนา
วารสารวิชาการอุตสาหกรรมศึกษา ปีที่ 9 ฉบับที่ 1 มกราคม – มิถุนายน 2558 (34-45)

ของผู้เชี่ยวชาญทั้งหมด 17 คน มาวิเคราะห์ได้รูปแบบการส่งเสริมอาชีพตามแนวทางปรัชญาของเศรษฐกิจพอเพียง โดยมีขั้นตอน 6 ขั้นตอน ดังนี้

1. ศึกษาความรู้เกี่ยวกับปรัชญาของเศรษฐกิจพอเพียง

2. การเตรียมการส่งเสริม หรือขั้นวางแผน (Plan) มีประชากร และทำการสำรวจความต้องการของประชากร สำรวจสภาพแวดล้อม และวิเคราะห์การเข้าสู่อาชีพ

2. การส่งเสริมอาชีพ หรือขั้นการลงมือกระทำ (Do) มีงบประมาณ ประชาสัมพันธ์ รับสมัครหรือคัดเลือกประชากรที่สนใจ จัดเตรียมเครื่องมือ อุปกรณ์ โดยใช้วัสดุในท้องถิ่น และนำไปสู่กระบวนการ(Process) คือจัดฝึกอบรมอาชีพ รวมกลุ่มอาชีพ จนได้ผลผลิตยอดขาย และรายได้

3. การประเมินผลการตรวจสอบงาน (Check) ในการส่งเสริมอาชีพ โดยประเมินประสิทธิภาพของรูปแบบจากผู้เข้ารับการฝึกอบรม

4. การสังเคราะห์ผล การแก้ไขปัญหา (Action) นำผลการประเมินไปปรับปรุงรูปแบบ

5. ความยั่งยืน (Sustainable) มีการประกอบอาชีพ หรือมีการรวมกลุ่มอาชีพ

ซึ่งสอดคล้องกับกระบวนการของเดมมิงหรือวงล้อ PDCA โดย วีรพงษ์ เฉลิมจิระรัตน์. (2547: 56) กล่าวว่าวิธีการทำงานให้งานสำเร็จอย่างถูกต้อง และมีประสิทธิภาพเชื่อถือได้ประกอบด้วยการวางแผน การลงมือปฏิบัติตามแผนการตรวจสอบประเมินผลที่ได้ และไม่ได้ผลตามที่คาดหมายไว้ จะต้องทำการทบทวนโครงการ โดยเริ่มต้นใหม่และทำตามวงจรคุณภาพ (PDCA) ซ้ำอีก เมื่อวงจรคุณภาพหมุนซ้ำไปเรื่อย ๆ จะทำให้เกิดการปรับปรุงงาน และระดับผลลัพธ์ที่สูงขึ้นเรื่อยๆ สอดคล้องกับ Good (1973: 25) กล่าวว่าแนวทางในการสร้างหรือทำซ้ำเป็นตัวอย่างเพื่อการเลียนแบบ เป็นแผนภูมิหรือรูปสามมิติซึ่งเป็นตัวแทนของสิ่งใดสิ่งหนึ่งหรือหลักการหรือแนวคิดเป็นชุดของปัจจัยหรือตัวแปรที่มีความสัมพันธ์ซึ่งกันและกันเรียกว่ารูปแบบ หรือรูปแบบคือแบบจำลองของสิ่งที่เป็น

3. การหาประสิทธิภาพของรูปแบบการส่งเสริมอาชีพตามแนวทางปรัชญาของเศรษฐกิจพอเพียง

โดยจัดโครงการส่งเสริมอาชีพ โดยพัฒนาหลักสูตรการตัดเย็บกระเป๋าผ้าซึ่งมี 3 หน่วยการเรียนรู้ และแต่ละหน่วยการเรียนรู้ได้กำหนดจุดประสงค์การเรียนรู้และทักษะปฏิบัติ แล้วให้ผู้เชี่ยวชาญทางหลักสูตร 5 คน ประเมินความสอดคล้องระหว่างเนื้อหาเกี่ยวกับวัตถุประสงค์ และพบว่าทั้ง 3 หน่วยมีค่าดัชนีความสอดคล้องมากกว่า 0.5 และค่าเฉลี่ยความสอดคล้องเท่ากับ 1 ซึ่งสอดคล้องกับ อัศครัตน์ พูลกระจำง (2550:156) ที่กล่าวว่าหลักสูตรการฝึกอบรมที่พัฒนาขึ้นมีลักษณะเป็นหลักสูตรเชิงปฏิบัติการ ผู้ที่เข้ารับการฝึกอบรมจะต้องมีการฝึกปฏิบัติจริงในเรื่องการเรียนรู้ และกำหนดจุดประสงค์เชิงพฤติกรรม ซึ่งสอดคล้องกับ จ้อย และวิส (Joyce and Weil 1986:19-20) ว่าการพัฒนาารูปแบบแล้วก่อนนำไปใช้ต้องทำการทดลองและตรวจสอบคุณภาพก่อน

ใจทิพย์ เชื้อรัตนพงษ์ (2539: 198-202). กล่าวว่า การประเมินประสิทธิภาพ ต้องกำหนดวัตถุประสงค์ของการประเมิน ซึ่งผู้ประเมินต้องกำหนดวัตถุประสงค์และเป้าหมายของการประเมินให้ชัดเจนก่อนว่าจะประเมินในส่วนใดเช่นประเมินผลสัมฤทธิ์ของผู้เรียน ซึ่งผู้วิจัยได้ประเมินผลผู้เข้ารับการฝึกอบรม 30 คน ในหน่วยเรียนรู้ที่ 1,2,3 ได้คะแนนเฉลี่ยคิดเป็นร้อยละ 82.00, 84.00, 85.00 ตามลำดับ และได้คะแนนเฉลี่ยรวมคิดเป็นร้อยละ 83.66 และการประเมินความรู้และทักษะหลังจากจบการฝึกอบรมพบว่าผู้เข้ารับการฝึกอบรม 30 คนได้คะแนนมากกว่าร้อยละ 80 ทุกคน โดยคิดเป็นคะแนนเฉลี่ยทั้งหมดได้ร้อยละ 92.5 ซึ่งเพิ่มขึ้นร้อยละ 8.84 และมีผู้นำไปประกอบอาชีพจำนวน 5 คน โดยตั้งกลุ่มอาชีพขึ้น 2 กลุ่ม มีการติดตามผลในช่วงเวลา 3 เดือน พบว่ามีรายได้เพิ่มขึ้นเฉลี่ยเดือนละ 2,100 บาท แสดงว่ารูปแบบการส่งเสริมอาชีพตามปรัชญาของเศรษฐกิจพอเพียงมีประสิทธิภาพเพราะผลสัมฤทธิ์ของผู้เข้ารับการฝึกอบรมมีค่าสูงกว่าเป้าหมายที่ตั้งไว้สอดคล้องกับปริญา จันท์บรรเจิด และคณะ, (2555:10). กล่าวว่า

ขวัญใจ อุณหวัดมนไพบุลย์, ไพรัช วงศ์ยุทธไกร, ชนรัตน์ แต้ววัฒนา
วารสารวิชาการอุตสาหกรรมศึกษา ปีที่ 9 ฉบับที่ 1 มกราคม – มิถุนายน 2558 (34-45)

ประสิทธิภาพคือขนาดความสามารถ ความสำเร็จ หรือ บรรลุผลตามเป้าหมาย หรือวัตถุประสงค์ของตนเอง

4. การหาประสิทธิผลของรูปแบบการส่งเสริมอาชีพตามแนวทางปรัชญาของเศรษฐกิจพอเพียงโดยประเมินผลคู่มือในเรื่องความชัดเจน และการนำไปใช้

การประเมินผลคู่มือรูปแบบการส่งเสริมอาชีพตามแนวทางปรัชญาเศรษฐกิจพอเพียง จากการจัดทำคู่มือและประเมินผลความชัดเจนและการนำไปใช้คู่มือจากผู้เชี่ยวชาญจำนวน 10 คน มีการกำหนดเกณฑ์ที่คาดหวังคือคู่มือที่พัฒนาขึ้นมีความเหมาะสมในระดับมาก = 4 จากการประเมินผลความชัดเจนและการนำไปใช้มีค่าเฉลี่ยมีค่า = 4.46 ค่า S.D. = 0.56 ค่า N = 10 และ ค่า $t = 2.56$ ที่ระดับนัยสำคัญ 0.05 และ $df = 9$ ค่า $t_{0.05,9} = 2.26$ ค่า t ที่คำนวณ มากกว่า ค่า t ที่ได้จากการเปิดตาราง ($2.56 > 2.26$) หมายความว่า การพัฒนารูปแบบการส่งเสริมอาชีพตามปรัชญาของเศรษฐกิจพอเพียงที่พัฒนาขึ้นเป็นที่ยอมรับของผู้เชี่ยวชาญ โดยมีคะแนนสูงกว่าคะแนนเกณฑ์มาตรฐานที่กำหนดด้วยความเชื่อมั่น 95% แสดงถึงคู่มือมีความเหมาะสมอยู่ในระดับดีมาก นั่นคือรูปแบบการส่งเสริมอาชีพตามแนวทางปรัชญาของเศรษฐกิจพอเพียงมีประสิทธิผล ซึ่งสอดคล้องกับภาวนา นภาพร เทพรักษา. (2257:10). ที่กล่าวว่าประสิทธิผลหมายถึงความสามารถในการได้มาและใช้ประโยชน์ทรัพยากรที่มีจำกัดให้มีคุณค่าและให้เกิดประโยชน์ที่สุดเท่าที่จะเป็นไปได้ในการปฏิบัติตามเป้าหมาย และวัดความสำเร็จจากการบรรลุเป้าหมายเท่าที่เป็นไปได้

ข้อเสนอแนะการนำรูปแบบการส่งเสริมอาชีพตามปรัชญาของเศรษฐกิจพอเพียงไปใช้

1. ในการนำรูปแบบการส่งเสริมอาชีพตามปรัชญาของเศรษฐกิจพอเพียง ไปจัดฝึกอบรมอาชีพตามที่ผู้วิจัยพัฒนาขึ้นนั้น ครูผู้สอนที่จะนำไปใช้ ต้องทำการศึกษาและทำความเข้าใจให้มองเห็นความสัมพันธ์ของแนวคิดปรัชญาของเศรษฐกิจพอเพียง และเนื้อหาอาชีพ พร้อมทั้งต้องเชื่อมั่นในรูปแบบการส่งเสริมอาชีพกับแนวคิดปรัชญาของเศรษฐกิจพอเพียง

2. ในการนำรูปแบบการส่งเสริมอาชีพตามปรัชญาของเศรษฐกิจพอเพียงไปใช้ในการส่งเสริมอาชีพ สิ่งแรกที่จะต้องทำก่อน คือต้องทำการสำรวจความต้องการในอาชีพ สภาพแวดล้อม และความสามารถเข้าถึงในอาชีพ

3. ควรจัดบริการสนับสนุนหลังการฝึกอบรมเช่น การให้คำปรึกษาในการปรับปรุงแก้ไขแผนธุรกิจ การพัฒนาผลิตภัณฑ์ การหาตลาด การจัดหาแหล่งเงินทุน ผู้รับบริการฝึกอบรม และการสร้างความเข้าใจกับครอบครัวของผู้เข้ารับบริการฝึกอบรมเป็นต้น

4. ควรติดต่อกับทางจังหวัดให้มีการส่งเสริมเช่น การศึกษาดูงาน การออกร้านจำหน่ายในงานต่างๆของจังหวัด หรือมีการจัดอบรมการต่อยอดในการทำกระเป๋าผ้าที่แบบยากขึ้น

ข้อเสนอแนะเพื่อการวิจัยครั้งต่อไป

1. ควรศึกษาพัฒนารูปแบบเทคนิคการเรียนการสอนอาชีพของศูนย์เรียนรู้ปรัชญาของเศรษฐกิจพอเพียง

2. ควรศึกษาวิจัยในบริบทความเป็นไทยยุคปัจจุบันที่สะท้อนแนวคิดปรัชญาของเศรษฐกิจพอเพียงในการประกอบอาชีพขยายผลสู่ประชาคมอาเซียน และประชาคมโลกให้เกิดความยั่งยืน

3. ควรทำการวิจัยเพื่อสร้างความเป็นอัตลักษณ์ความเป็นอาชีพของนักเรียนไทย เพื่อการเข้าสู่ความเป็นสากลภายใต้ประชาคมอาเซียนและประชาคมโลกต่อไป

4. ควรส่งเสริมให้สถานศึกษาสังกัดอาชีวศึกษาจัดทำโครงการวิจัยแสวงหา และสร้างเครือข่ายความร่วมมือกับสถานศึกษาในท้องถิ่นเดียวกันจากหน่วยงานภายนอกทั้งภาครัฐและเอกชน

กิตติกรรมประกาศ

งานวิจัยนี้ได้รับการสนับสนุนทุนวิจัยจากบัณฑิตวิทยาลัย มหาวิทยาลัยศรีนครินทรวิโรฒ

ขวัญใจ อุณหวัดนไพบูลย์, ไพรัช วงศ์ยุทธไกร, ธนรัตน์ แต้ววัฒนา
วารสารวิชาการอุตสาหกรรมศึกษา ปีที่ 9 ฉบับที่ 1 มกราคม – มิถุนายน 2558 (34-45)

บรรณานุกรม

เกรียงศักดิ์ เจริญวงศ์ศักดิ์.(2551). *คลื่นลูกที่ 4 “สังคมแห่งการเรียนรู้”* กรุงเทพฯ: สำนักพัฒนาการเรียนรู้และมาตรฐานการศึกษา.

จิรายุ อิศรางกูล ณ อยุธยา. (2555). “3 ห้วง 2 เงื่อนไข”. (ออนไลน์).สืบค้นวันที่ 19 กันยายน 2555.จาก <http://www.positioningmag.com/magazine/details.aspx?id=53885>

ใจทิพย์ เชื้อรัตนพงษ์. (2539). *การพัฒนาหลักสูตร: หลักการและแนวปฏิบัติ*.กรุงเทพฯ:สำนักพิมพ์ออลีนเพรส.

ปริญญา จันทน์บรรเจิด, บุษราวจาจำเจริญ, จิราพรคำแก้ว, อาทิตยาไพฑาณิชย์, อรรถยาเปล่งสงวนและ นิตยาภาพสมุท. (2555). *การศึกษาผลการออกแบบระบบงานเพื่อเพิ่มประสิทธิภาพโดยการลดความสูญเปล่าในระบบบริการจ่ายยาผู้ป่วยนอกโรงพยาบาลนพรัตนราชธานี. ไทยเภสัชศาสตร์และวิทยาการสุขภาพปี 7 ฉบับ 4, ตค. – ธค. 2555. กรุงเทพฯ: กลุ่มงานเภสัชกรรมโรงพยาบาลนพรัตนราชธานี.*

ปรียานุช พิบูลสรารุท. (2555). *ปรัชญาของเศรษฐกิจพอเพียงกับสังคมไทย*. กรุงเทพฯ:ศูนย์ศึกษาเศรษฐกิจพอเพียงสถาบันบัณฑิตพัฒนบริหารศาสตร์.

นภาพร เพชรรักษา. (2557). *สมรรถนะในการบริหารจัดการของหัวหน้างาน ส่งผลต่อประสิทธิภาพในการทำงาน ของพนักงานบริษัทเอกชน ในกรุงเทพมหานคร.วารสารวิชาการมนุษยศาสตร์และสังคมศาสตร์ มหาวิทยาลัยบูรพา. Vol 22, No 38 (2557).*

วีรพงษ์ เฉลิมจิระรัตน์. (2547). *วิธีการแก้ปัญหาในงานตามแบบฉบับญี่ปุ่น*.พิมพ์ครั้งที่ 9.กรุงเทพฯ : เรดเฟิร์น ครีเอชั่น.

สำนักงานคณะกรรมการพัฒนาการเศรษฐกิจและสังคมแห่งชาติ. (2555). *แผนพัฒนาเศรษฐกิจและสังคมแห่งชาติ ฉบับที่ 11 (พ.ศ. 2555-2559)*. กรุงเทพฯ: สำนักนายกรัฐมนตรี.

สำนักงานสถิติแห่งชาติ. (2556). *การสำรวจภาวะเศรษฐกิจสังคมครัวเรือน*.สำนักงานสถิติแห่งชาติ. (ออนไลน์).สืบค้นวันที่ 24 สิงหาคม 2556. จาก

http://service.nso.go.th/nso/nsopublish/citizen/news/news_income.jsp.

อัศวรัตน์ พูลกระจ่าง. (2550). *การพัฒนาหลักสูตรฝึกอบรมหัวหน้าเพื่อพัฒนาหลักสูตรการสอนงานปฏิบัติในสถานประกอบการ*.วิทยานิพนธ์ครุศาสตร์อุตสาหกรรมดุสิตบัณฑิต. กรุงเทพฯ: บัณฑิตวิทยาลัย.สถาบันเทคโนโลยีพระจอมเกล้าพระนครเหนือ.

Good, C. V. (1973). *Dictionary of education*. New York: McGraw-Hill Book.

Joyce, B. R., & Weil, M. (1986). *Models of teaching*. Allyn and Bacon.

Nadler, L. (1998). *Designing Training Programs the Critical Events Model*. New York: Addison-Wesley Publishing.