



**UNIVERSIDAD LIBRE
SECCIONAL PEREIRA**

**CARACTERIZACIÓN DE LA POBLACIÓN DESEMPLEADA
E INACTIVA DEL MUNICIPIO DE GUÁTICA**

**PEREIRA
2013**



**UNIVERSIDAD LIBRE
SECCIONAL PEREIRA**

DIRECTIVOS NACIONALES

DOCTOR FRANCISCO SIERRA REYES
Presidente Nacional

DOCTORA MARÍA INÉS ORTÍZ BARBOSA
Vicepresidente

DOCTOR NICOLÁS ZULETA HINCAPIÉ
Rector Nacional

DOCTOR ANTONIO JOSÉ LIZARAZO OCAMPO
Censor Nacional

DOCTOR PABLO EMILIO CRUZ SAMBONI
Secretario Nacional

UNIVERSIDAD LIBRE SECCIONAL PEREIRA 2012

DOCTOR JAIME CORTÉS DÍAZ
Presidente

DOCTORA GLORIA MARÍA ATEHORTÚA RADA
Rectora

DOCTOR OSCAR DE J. MARTINEZ BETANCOURT
Censor seccional delegado

DOCTOR FERNANDO CADAVID
Director Seccional de Investigaciones

DOCTOR EDUARD MURILLO CORDOBA
Decano Facultad Ciencias Económicas, Administrativas y Contables

DOCTORA BEATRIZ ELENA LEÓN DE LA PAVA
Síndica Gerente

DOCTOR GIOVANI ARIAS
Secretario Seccional



**UNIVERSIDAD LIBRE
SECCIONAL PEREIRA**

INVESTIGADORES PRINCIPALES

**JHONIER CARDONA SALAZAR
WALTER GARCÍA MORALES**

INVESTIGADORES AUXILIARES

**SANDRA DANIELA ARIZA MARIN
GUSTAVO ANDRÉS OSPINA AGUDELO**

AUXILIARES DE INVESTIGACIÓN

**KEYLA MELISSA CANO CARDONA
LAURA FERNANDA HENAO JARAMILLO**

**PEREIRA
2013**

TABLA DE CONTENIDO

	Pág.
INTRODUCCIÓN.....	8
OBJETIVO GENERAL.....	8
OBJETIVOS ESPECÍFICOS.....	8
1. CARACTERIZACIÓN DE LA POBLACIÓN DESEMPLEADA E.....	9
1.1 CONFORMACIÓN DE LOS HOGARES DEL MUNICIPIO DE GUÁTICA	10
1.2 HOGARES SEGÚN EL NÚMERO DE ADULTOS, NIÑOS Y JÓVENES.....	11
1.3 POBLACIÓN EN EDAD DE TRABAJAR	13
1.4 CARACTERIZACIÓN DE LA POBLACIÓN EN EDAD DE TRABAJAR	15
1.5 POBLACIÓN DESEMPLEADA E INACTIVA DE GUÁTICA.....	18
1.6 ORIGEN DE LA POBLACIÓN.....	19
2. CARACTERIZACIÓN DE LA POBLACIÓN QUE BUSCA EMPLEO DEL MUNICIPIO DE GUÁTICA	21
2.1 SEXO DE LAS PERSONAS QUE BUSCAN EMPLEO	21
2.2 POSICIÓN EN EL HOGAR DELAS PERSONAS QUE BUSCAN EMPLEO	23
2.3 EDAD DE LAS PERSONAS QUE BUSCAN EMPLEO	25
2.4 NIVEL EDUCATIVO DE LAS PERSONAS QUE BUSCAN EMPLEO.....	28
2.5 TIEMPO EN BÚSQUEDA DE EMPLEO DE LA POBLACIÓN QUE BUSCA EMPLEO	30
2.6 RAZÓN POR LA CUAL SE ENCUENTRA DESEMPLEADO.....	32
2.7 EXPERIENCIA LABORAL DE LAS PERSONAS QUE BUSCAN EMPLEO ...	35
2.7.1 Actividad de la experiencia laboral de la población desempleada	37
2.8 OPINIÓN SOBRE LAS ACCIONES PARA GENERAR EMPLEO.....	39

3.	CARACTERIZACIÓN DE LA POBLACIÓN INACTIVA DEL MUNICIPIO.....	41
3.1	SEXO DE LA POBLACIÓN INACTIVA	41
3.2	POSICIÓN EN EL HOGAR DE LA POBLACIÓN INACTIVA	43
3.3	EDAD DE LA POBLACIÓN INACTIVA	44
3.4	NIVEL EDUCATIVO DE LA POBLACIÓN INACTIVA	46
3.5	ACTIVIDAD QUE REALIZA LA POBLACIÓN INACTIVA.....	49
3.6	RAZÓN POR LA CUAL LA POBLACIÓN INACTIVA NO BUSCA EMPLEO...52	
3.7	EXPERIENCIA LABORAL DE LA POBLACIÓN INACTIVA.....	54
3.7.1	Actividad de la experiencia laboral de la población inactiva.....	56
3.8	OPINIÓN SOBRE LAS ACCIONES PARA GARANTIZAR EN EL FUTURO POSIBILIDADES DE EMPLEO.....	58
4.	CONCLUSIONES.....	61
5.	BIBLIOGRAFÍA	63

LISTA DE TABLAS

	Pág.
Tabla 1. Conformación de los hogares del municipio de Guática	10
Tabla 2. Hogares según el número de adultos, niños y jóvenes.....	12
Tabla 3. Población en edad de trabajar	14
Tabla 4. Caracterización de la población en edad de trabajar	16
Tabla 5. Población desempleada e inactiva de Guática	18
Tabla 6. Origen de la población desempleada e inactiva por hogar	19
Tabla 7. Sexo de las personas que buscan empleo	22
Tabla 8. Posición en el hogar de las personas que buscan empleo	23
Tabla 9. Edad de las personas que buscan empleo	26
Tabla 10. Nivel educativo de las personas que buscan empleo	28
Tabla 11. Tiempo en búsqueda de empleo de la población desempleada	30
Tabla 12. Razón por la cual se encuentra desempleado	33
Tabla 13. Experiencia laboral de las personas que buscan empleo	35
Tabla 14. Actividad de la experiencia laboral.....	37
Tabla 15. Opinión sobre las acciones para la generación de empleo.....	39
Tabla 16. Sexo de las personas inactivas.....	42
Tabla 17. Posición en el hogar de la población inactiva	43
Tabla 18. Edad de la población inactiva	45
Tabla 19. Nivel educativo de la población inactiva.....	47
Tabla 20. Actividad que realiza la población inactiva.....	50
Tabla 21. Razón por la cual la población inactiva no busca empleo.....	52
Tabla 22. Experiencia laboral de la población inactiva	55
Tabla 23. Actividad de la experiencia laboral de la población inactiva.....	56
Tabla 24. Opinión sobre las acciones para garantizar en el futuro empleo	58

LISTA DE GRÁFICAS

	Pág.
Gráfica 1. Conformación de los hogares del municipio de Guática.....	11
Gráfica 2. Hogares según el número de adultos, niños y jóvenes	13
Gráfica 3. Población en edad de trabajar.....	14
Gráfica 4. Caracterización de la población en edad de trabajar	17
Gráfica 5. Población desempleada e inactiva de Guática	18
Gráfica 6. Origen de la población desempleada e inactiva por hogar.....	20
Gráfica 7. Sexo de las personas que buscan empleo.....	22
Gráfica 8. Posición en el hogar de las personas que buscan empleo.....	24
Gráfica 9. Edad de las personas que buscan empleo.....	27
Gráfica 10. Nivel educativo de las personas que buscan empleo.....	29
Gráfica 11. Tiempo en búsqueda de empleo de la población desempleada.....	31
Gráfica 12. Razón por la cual se encuentra desempleado	34
Gráfica 13. Experiencia laboral de las personas que buscan empleo.....	36
Gráfica 14. Actividad de la experiencia laboral	38
Gráfica 15. Opinión sobre las acciones para la generación de empleo	39
Gráfica 16. Sexo de las personas inactivas	42
Gráfica 17. Posición en el hogar de las personas.....	44
Gráfica 18. Edad de la población inactiva	46
Gráfica 19. Nivel educativo de la población inactiva	48
Gráfica 20. Actividad que realiza la población inactiva	51
Gráfica 21. Razón por la cual la población inactiva no busca empleo	53
Gráfica 22. Experiencia laboral de la población inactiva	55
Gráfica 23. Actividad de la experiencia laboral de la población inactiva	57
Gráfica 24. Opinión sobre las acciones para garantizar en el futuro empleo.....	59

INTRODUCCIÓN

En los últimos años el departamento de Risaralda ha venido presentado las tasas de desempleo más altas en el país, como producto de una formación no acorde con las necesidades del ente territorial, la migración masiva de población de otros municipios a la capital, la crisis económica de Europa que se refleja en la caída de las remesas obligando a un número de inactivos a buscar empleo, en el aumento de retornados y, finalmente, como resultado de la pérdida de importancia de las actividades del sector agropecuario e industrial en la dinámica económica de la región.

Por lo expuesto se hizo necesario realizar una investigación que permitiera identificar las características principales de la población inactiva (estudiantes, personas dedicadas a oficios del hogar, jubilados, discapacitados, entre otros) y las personas que se encuentran en paro, con el ánimo de ofrecer a las administraciones municipales información clara y precisa sobre el perfil de cada una de las personas halladas en los segmentos mencionados, para lo cual se establecieron los siguientes objetivos:

OBJETIVO GENERAL

Realizar la caracterización de la población desempleada e inactiva del municipio de Guática en el año 2011.

OBJETIVOS ESPECÍFICOS

- Describir la población desempleada e inactiva en el municipio de Guática.
- Identificar las características de las personas que buscan empleo en el municipio de Guática.
- Examinar las características de la población inactiva en el municipio de Guática.

1. CARACTERIZACIÓN DE LA POBLACIÓN DESEMPLEADA E INACTIVA EN EL MUNICIPIO DE GUÁTICA

Guática es un municipio del departamento de Risaralda en Colombia, se encuentra a 93 kms. norte de la capital departamental Pereira, sus territorios son montañosos, haciendo parte de la Cordillera Occidental.

Guática posee potencial turístico para la práctica de aventura, recreación y paseo por la cabecera municipal, encontrando en cada ambiente del municipio hospitalidad y amabilidad. Sus principales fuentes de ingreso se dan por el sector agrícola, especialmente por el café, plátano y cebolla.

La población desempleada e inactiva tiene un papel fundamental sobre la población en edad de trabajar; por ello con el objetivo de conocer la oferta laboral del municipio e identificar las características de la población desempleada e inactiva de Guática, se recaudó información a partir de una muestra de 135 hogares.

A los desempleados pertenecen aquellas personas que hacen parte de la población activa pero que carecen de trabajo y se encuentran buscándolo, es decir, los ciudadanos que teniendo la voluntad de trabajar no han podido ocuparse. Por otro lado, la población inactiva hace referencia a quienes durante determinado período no han tenido un empleo ni lo han buscado porque se han dedicado a otras actividades.

Se realiza un análisis acerca de la conformación de los hogares del municipio de Guática en los cuales hay población desempleada e inactiva, la proporción de adultos, niños y jóvenes por hogar, la población en edad de trabajar y su

caracterización, es decir, si son ocupados, desocupados o inactivos, la población desempleada e inactiva por estratos y el origen.

1.1 CONFORMACIÓN DE LOS HOGARES DEL MUNICIPIO DE GUÁTICA

En la tabla 1 se presenta la información acerca de cómo se encuentran conformados los hogares del municipio de Guática de manera que se indica el número de hogares en los cuales residen 1, 2, 3 hasta 9 o más personas por residencia.

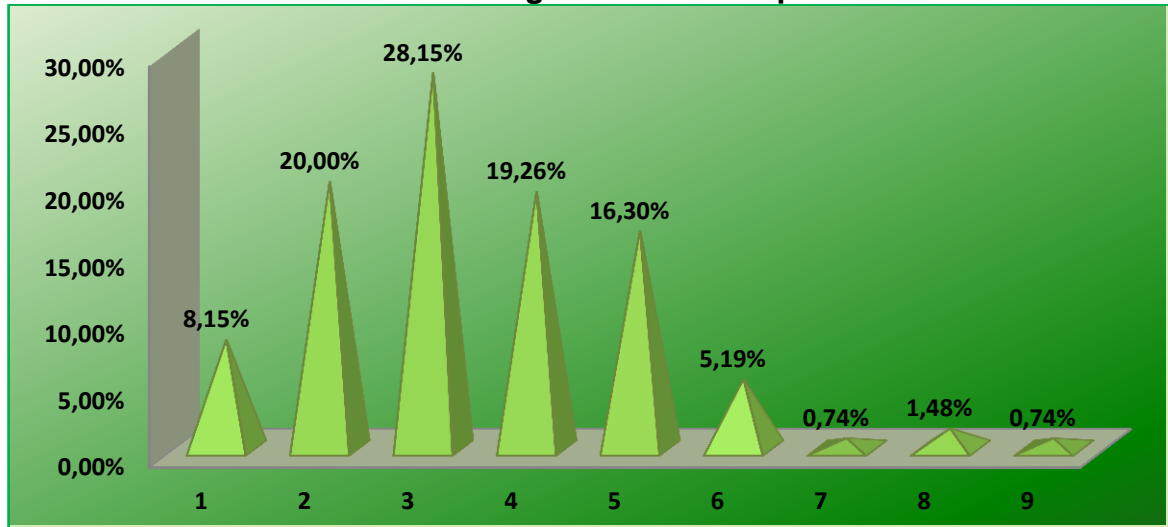
Tabla 1. Conformación de los hogares del municipio de Guática

Personas por hogar	No. de hogares	Porcentaje (%)
1	11	8,15%
2	27	20,00%
3	38	28,15%
4	26	19,26%
5	22	16,30%
6	7	5,19%
7	1	0,74%
8	2	1,48%
9	1	0,74%
TOTAL	135	100,00%

Fuente: Trabajo de campo

Se observa que los hogares del municipio de Guática están compuestos principalmente por 3 personas, ya que de los 135 hogares 38 de ellos tienen esta conformación, lo cual corresponde a una cifra del 28,15% de la población y quienes generalmente son madre, padre e hijo.

Gráfica 1. Conformación de los hogares del municipio de Guática



Fuente: Trabajo de campo

Se observa en la gráfica anterior que el 20,00% de los hogares se encuentran conformados por 2 personas, de manera que aproximadamente la mitad de las residencias del municipio se encuentran compuestas por 2 ó 3 personas, lo que indica que son núcleos familiares pequeños integrados principalmente por los padres e hijos y en otros casos por uno de los padres, hijos o un familiar.

En una baja proporción las residencias del municipio de Guática están compuestas por 1 persona, pues en el 8,15% de los hogares reside una persona que puede estar pensionada o hace parte de la población inactiva porque sus gastos son cubiertos por alguien más. En el 19,26% y 16,30% residen 4 y 5 personas, respectivamente, hogares que están conformados por más miembros ya que residen el padre, la madre, varios hijos y otros familiares.

1.2 HOGARES SEGÚN EL NÚMERO DE ADULTOS, NIÑOS Y JÓVENES

En la siguiente tabla se muestra la cantidad de adultos, niños o jóvenes que residen en los hogares del municipio de Guática.

Tabla 2. Hogares según el número de adultos, niños y jóvenes

No. de Adultos-Niños-Jóvenes por hogar	Hogares con adultos	Porcentaje (%)	Hogares con niños	Porcentaje (%)	Hogares con jóvenes	Porcentaje (%)
0	-	-	86	64%	85	63%
1	19	14%	38	28%	39	29%
2	62	46%	8	6%	11	8%
3	26	19%	3	2%	-	-
4	20	15%	-	-	-	-
5	6	4%	-	-	-	-
6	2	1%	-	-	-	-
TOTAL	135	100%	135	100%	135	100%

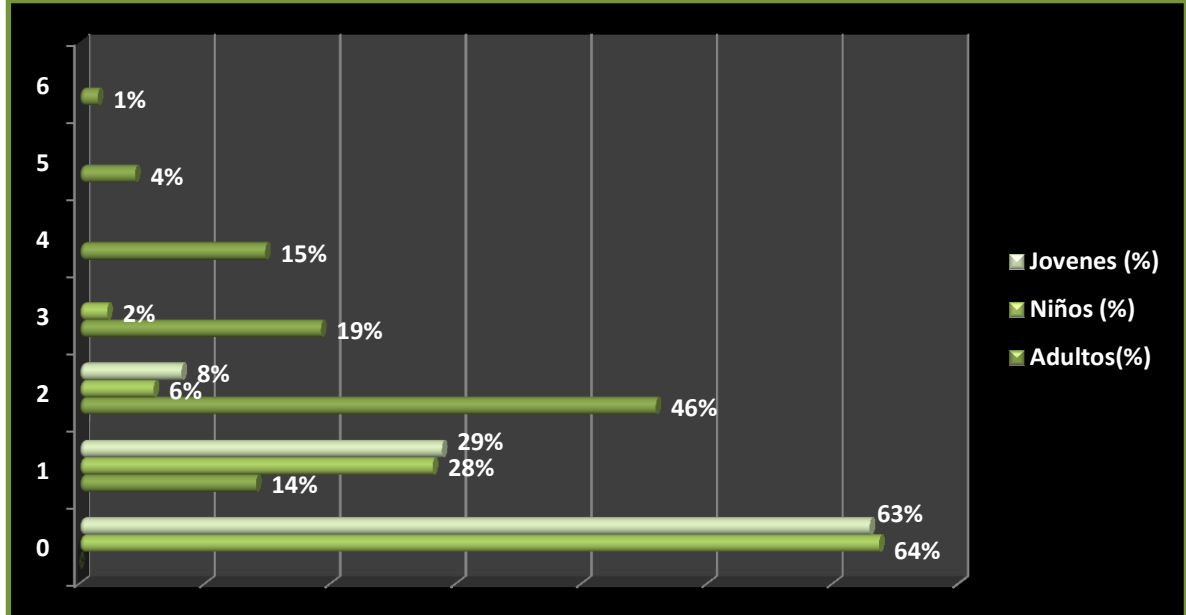
Fuente: Trabajo de campo

Los hogares del municipio de Guática están compuestos principalmente por adultos, mientras que se encuentran en menor medida conformados por niños y jóvenes. Lo anterior se identificó al cuantificar el número de adultos, niños y jóvenes por hogar a partir de lo cual se encontró que en los hogares estudiados residen: 343 adultos, 63 niños y 61 jóvenes. Además porque en el 64% de los hogares no hay niños, mientras que en el 63% no residen jóvenes.

De igual manera se observa que en el 29% de las residencias habita un joven, en el 28% un niño y en el 14% un adulto. Por otro lado, el porcentaje que predomina en hogares con 2 adultos es el de 46%, el cual nos indica que generalmente los hogares del municipio están compuestos por una pareja o alguno de los padres e hijo.

En el 8% de los hogares hay dos jóvenes que suelen ser hijos o familiares y solo en el 6% de los hogares residen dos niños. El 19% corresponde a hogares en los cuales residen tres adultos, mientras que en el 2% residen dos niños y en ninguno de los hogares hay 3 jóvenes.

Gráfica 2. Hogares según el número de adultos, niños y jóvenes



Fuente: Trabajo de campo

Por último se observa que hay hogares con 4, 5 ó 6 adultos con un 15%, 4% y 1%, respectivamente, mientras que no hay hogares en los que resida un número tan significativo de niños o jóvenes. El hecho de que en el país haya una menor cantidad de hijos por hogar se debe a que las familias son conscientes de que al tener una menor cantidad de hijos su calidad de vida aumenta, además el papel de la mujer se ha transformado en la sociedad, a partir de lo cual tiene mayor influencia y capacidad para participar en el campo profesional, de manera que en los últimos años muchas mujeres han pasado de preferir su desarrollo profesional sobre el personal, razón por la cual muchas de ellas en lugar dedicarse a las labores del hogar, hacen parte activa del mercado laboral y ofrecen su trabajo.

1.3 POBLACIÓN EN EDAD DE TRABAJAR

En la tabla 3 se presentan los datos sobre el número de hogares del municipio de Guática en los cuales habita población en edad de trabajar y se identifica el número de personas que tienen entre 12 y 65 años.

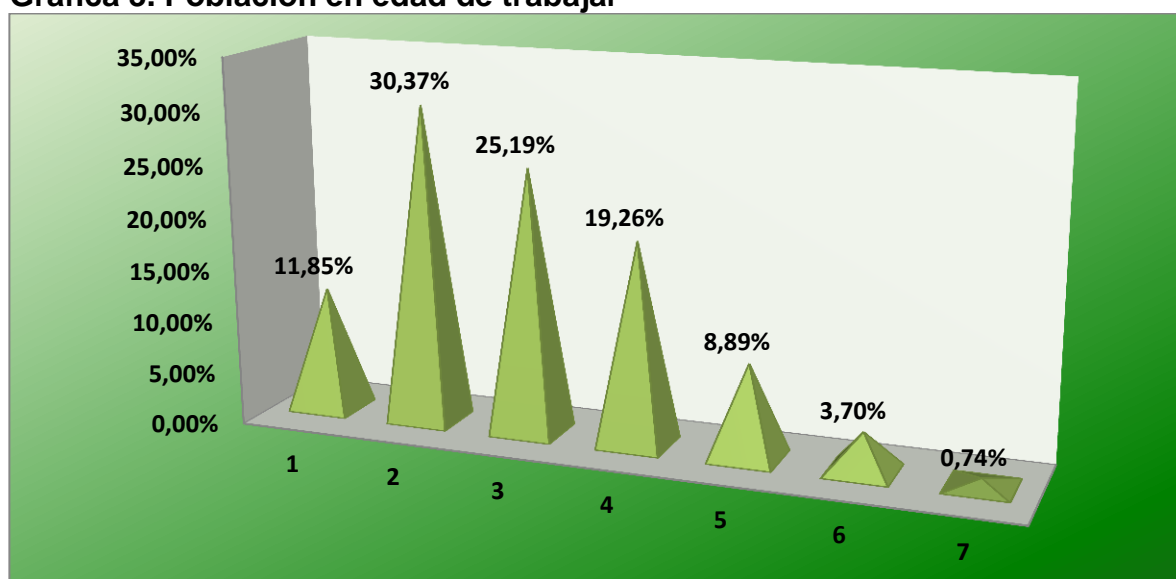
Tabla 3. Población en edad de trabajar

Personas por hogar	No. de hogares	Porcentaje (%)
1	16	11,85%
2	41	30,37%
3	34	25,19%
4	26	19,26%
5	12	8,89%
6	5	3,70%
7	1	0,74%
TOTAL	135	100,00%
PERSONAS EN EDAD DE TRABAJAR		401

Fuente: Trabajo de campo

A la población en edad de trabajar en Colombia pertenecen aquellas personas que tienen más de 12 años en la zona urbana, las cuales se considera que tienen condiciones para desempeñar una actividad laboral. En el Municipio de Guática se encontró que el total de personas en edad de trabajar en los 135 hogares que se muestrearon fue de 401, quienes se encuentran trabajando, buscando empleo o se dedican a otro tipo de actividades (población inactiva).

Gráfica 3. Población en edad de trabajar



Fuente: Trabajo de campo

Se identificó que la cifra más representativa es 30,37% (41 hogares), la cual corresponde a los hogares del municipio de Guática en donde residen 2 personas en edad de trabajar.

En segundo lugar, se identificó que en el 25,19% de los hogares, hay 3 personas que tienen edad para trabajar y en el 19,26% y 8,89% hay 4 y 5 personas, respectivamente, que presentan la misma condición.

Usualmente en los hogares en los que hay 2 ó 3 personas en edad de trabajar (30,37% y 25,19%, respectivamente) son los padres y uno de los hijos; el padre es quien generalmente hace parte de la población ocupada a partir de la cultura tradicionalista que suele haber en el país en la cual este miembro es quien se encarga de percibir los ingresos suficientes para el sustento del hogar; en algunos casos la madre también hace parte de la población activa; sin embargo, predominan los casos en los cuales se dedica a las labores del hogar y por tanto hace parte de la población inactiva. Por otro lado, los hijos, si son menores de 20 años, se dedican principalmente a su formación académica, mientras que el hijo adulto por lo general trabaja o se encuentra en búsqueda de empleo.

1.4 CARACTERIZACIÓN DE LA POBLACIÓN EN EDAD DE TRABAJAR

En la siguiente tabla se presenta la caracterización de la población en edad de trabajar, es decir, si hacen parte de la población ocupada, desocupada o inactiva del municipio de Guática.

La población en edad de trabajar (PET) hace referencia a las personas entre 12 y 65 años que se encuentran en condiciones para laborar; se aclara que en Colombia las personas menores de 18 años para trabajar deben obtener un permiso especial del Ministerio de Protección Social. La PET está segmentada en la población económicamente activa y la inactiva, la primera está conformada por

las personas que trabajan y aquellas que se encuentran buscando empleo, mientras que la población inactiva está compuesta por las personas que no ofrecen su mano de obra en el mercado laboral porque no quieren o no pueden, de manera que hacen parte de este grupo las amas de casa, estudiantes, pensionados, rentistas, discapacitados laborales, entre otros.

Tabla 4. Caracterización de la población en edad de trabajar

No. personas	Ocupados	Porcentaje (%)	Desocupados	Porcentaje (%)	Inactivos	Porcentaje (%)
0	31	23%	105	78%	15	11%
1	60	44%	24	18%	66	49%
2	31	23%	3	2%	36	27%
3	12	9%	-	-	15	11%
4	-	-	3	2%	3	2%
5	-	-	-	-	-	-
6	1	1%	-	-	-	-
TOTAL	135	100%	135	100%	135	100%
NUMERO TOTAL DE PERSONAS						
Características	OCUPADOS		DESOCUPADOS		INACTIVOS	
TASA	40,90%		10,47%		48,63%	
No. personas	164		42		195	

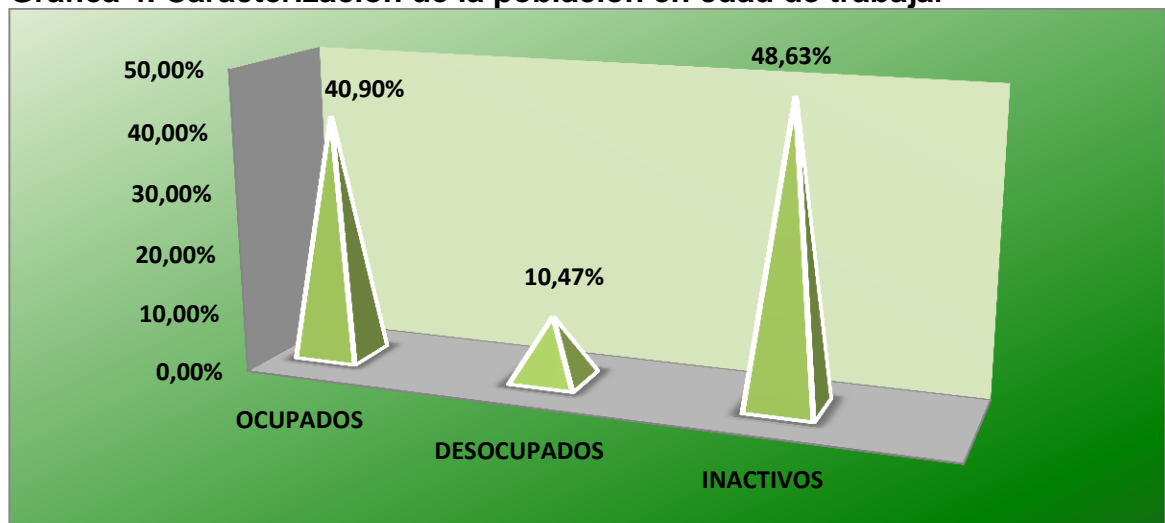
Fuente: Trabajo de campo

En la tabla 4 se observa que en el municipio de Guática predominan los hogares en donde reside una sola persona empleada con un 44%, casi siempre esta persona es cabeza de familia y este rol lo desempeña el padre. Se destaca que en solo un hogar residen 6 personas ocupadas y representa el 1% de los hogares encuestados.

Respecto a los hogares donde habitan personas desempleadas se observa que en el 78% no residen personas que se encuentren buscando empleo, en el 18% de los hogares hay una persona en busca de trabajo y solo el 2% corresponde a hogares en los cuales residen dos personas en similar condición, lo anterior se deriva de la baja demanda de empleos que se generan en el municipio por las autoridades competentes de Guática.

En los hogares donde se halló población inactiva se observa que sobresalen con un 49% los que cuentan con una persona inactiva, por otro lado solo en el 11% de los hogares no residen personas que se dediquen a actividades diferentes a laborar o buscar empleo.

Gráfica 4. Caracterización de la población en edad de trabajar



Fuente: Trabajo de campo

En la gráfica 4 se presentan las tasas correspondientes a la población en edad de trabajar del municipio de Guática en las cuales se observa que la tasa de ocupación es de 40,90%, de desocupación 10,47% y la tasa más significativa es de 48,63% que pertenece a la población inactiva.

De manera que la tasa más significativa pertenece a la población inactiva, la cual hace referencia a aquellas personas que no trabajan ni buscan empleo porque no quieren o no pueden, porque están jubilados, estudian o son amas de casa, siendo la última actividad la que predomina pues una parte representativa de las madres se dedica a las labores del hogar.

1.5 POBLACIÓN DESEMPLEADA E INACTIVA DE GUÁTICA

Se presentan los datos acerca del número de hogares en los cuales hay población desempleada e inactiva en el municipio de Guática y la cantidad de personas que se encuentran buscando empleo o hacen parte de la población inactiva.

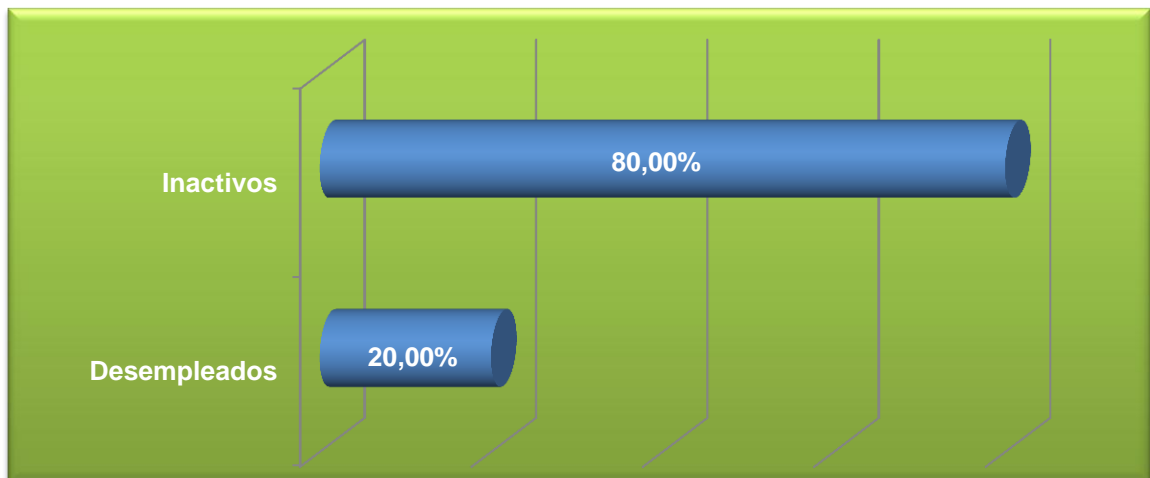
Tabla 5. Población desempleada e inactiva de Guática

Caracterización	No. de hogares	Porcentaje (%)
Desempleados	30	20,00%
Inactivos	120	80,00%
Total	150	100,00%
TOTAL PERSONAS		237

Fuente: Trabajo de campo

De la muestra de 150 hogares tomada en Guática para identificar las características de la población desempleada e inactiva del municipio se encontró que en 30 hogares hay personas desempleadas y en total son 42 personas que buscan empleo; en 120 hogares hay personas que a pesar de estar en edad de trabajar no están disponibles en el mercado laboral porque no quieren o no pueden, encontrándose en el municipio 195 personas en esta condición.

Gráfica 5. Población desempleada e inactiva de Guática



Fuente: Trabajo de campo

Se concluye que en el municipio de Guática, se identificaron 237 ciudadanos que se encuentran desocupados o hacen parte de la población inactiva de los cuales se observa que el 82% de los guatiqueños que tienen edad para trabajar no lo hacen porque son estudiantes, amas de casa, pensionados o se encuentran discapacitados laboralmente, mientras que el 18% son personas que actualmente están buscando empleo en el municipio.

1.6 ORIGEN DE LA POBLACIÓN

En la siguiente tabla se muestran los datos sobre el origen de las personas que habitan en los hogares en los cuales se halló población desempleada o inactiva en el municipio de Guática. Con tal fin se establecen las opciones de si son oriundos del municipio, si provienen de otros municipios del departamento o de otros municipios del país.

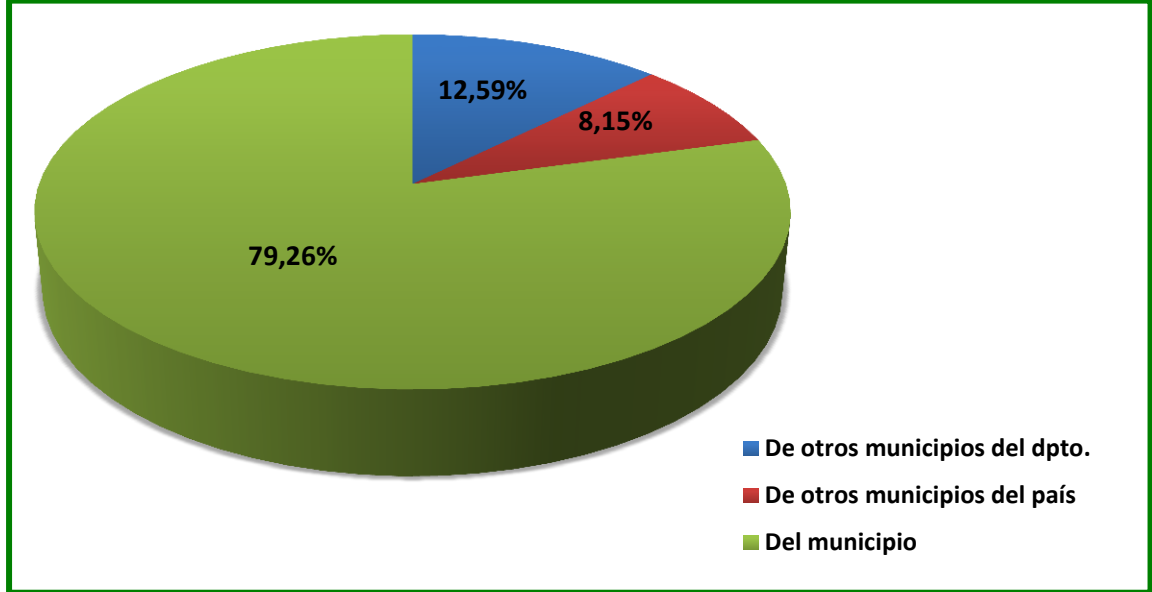
Tabla 6. Origen de la población desempleada e inactiva por hogar

Origen	No. de hogares	Porcentaje (%)
De otros municipios del dpto.	17	12,59%
De otros municipios del país	11	8,15%
Del municipio	107	79,26%
TOTAL	135	100,00%

Fuente: Trabajo de campo

Se observa en la tabla anterior que los hogares de Guática se encuentran conformados principalmente por personas nacidas en el municipio y representan el 79,26%. En segundo lugar, se encuentra la opción en la cual las personas que habitan el hogar son nacidas en otros municipios del departamentos y corresponde al 12,59% de los hogares.

Gráfica 6. Origen de la población desempleada e inactiva por hogar



Fuente: Trabajo de campo

En menor medida los hogares de Guática se encuentran compuestos por personas nacidas en otros municipios del país, los cuales representan el 8,15% de los hogares.

2. CARACTERIZACIÓN DE LA POBLACIÓN QUE BUSCA EMPLEO DEL MUNICIPIO DE GUÁTICA

La siguiente información corresponde a los resultados de las encuestas realizadas en el municipio de Guática respecto a la población desempleada, es decir, aquellas personas que tienen la edad y la disposición para trabajar y sin embargo carecen de empleo y por tanto de remuneración.

A partir de la muestra de 135 hogares tomada en el municipio de Guática, se encontró que en 30 hogares residen personas entre 12 y 65 años que no están trabajando pero se encuentran buscando empleo, hogares en los cuales hay en total 42 personas desempleadas.

A continuación se realiza la caracterización de la población desempleada, en la cual se presenta la información acerca del género de las personas que se encuentran buscando empleo, la posición que ocupa en el hogar, la edad, el nivel educativo, el tiempo que lleva en búsqueda de trabajo, la razón por la cual no consigue empleo, si cuenta o no con experiencia laboral y en qué actividad y cómo considera las acciones emprendidas por el gobierno municipal para garantizarle posibilidades de empleo; datos que tienen como objetivo conocer más a fondo sobre las características de esta población en el municipio de Guática.

2.1 SEXO DE LAS PERSONAS QUE BUSCAN EMPLEO

En Guática se encontró que hay 42 personas buscando empleo de las cuales en la tabla 7 se presentan los datos sobre el sexo de los ciudadanos desempleados en el municipio.

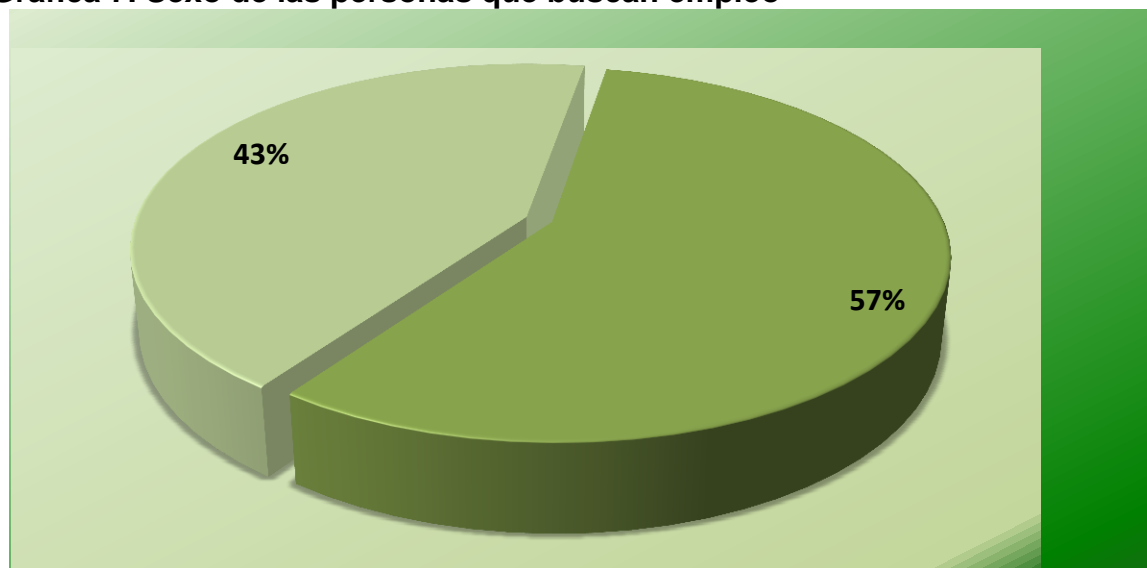
Tabla 7. Sexo de las personas que buscan empleo

Sexo	No. de personas	Porcentaje (%)
Femenino	24	57,14%
Masculino	18	42,86%
TOTAL	42	100,00%

Fuente: Trabajo de campo

De las 42 personas que se encuentran desempleadas en el municipio de Guática, el 57,14% son personas de género femenino mientras que el 42,86% son hombres; muchas mujeres en el mundo han cambiado la ocupación doméstica por la laboral, sin embargo, ellas han sido las principales afectadas por la crisis que el empleo ha sufrido en el departamento en los últimos años y a partir de la cual las oportunidades para las mujeres siguen estando por debajo de las de los hombres principalmente en municipios como Guática, en los cuales la actividad que más demanda empleo es la agropecuaria y en la cual los hombres presentan una inserción más fácil.

Gráfica 7. Sexo de las personas que buscan empleo



Fuente: Trabajo de campo

“Las mujeres han visto cómo la crisis ha destruido millones de empleos y cómo han empeorado las disparidades de género en el desempleo en el mundo”¹; a pesar de los avances logrados en la igualdad, las mujeres aún se ven más perjudicadas que los hombres, además se destaca que afecta principalmente a aquellas que tienen un menor nivel educativo.

2.2 POSICIÓN EN EL HOGAR DELAS PERSONAS QUE BUSCAN EMPLEO

En la tabla 8 se presenta la posición en el hogar de las personas que buscan empleo en el municipio de Guática con el objetivo de identificar quién es el miembro del hogar que predomina dentro de las personas desempleadas. Las personas desocupadas pueden ocupar la posición de padre, madre, hijo joven, hijo adulto o familiar.

Tabla 8. Posición en el hogar de las personas que buscan empleo

Posición	No. de personas	Porcentaje (%)
Padre	7	16,67%
Madre	11	26,19%
Hijo joven	4	9,52%
Hijo adulto	14	33,33%
Familiar	6	14,29%
TOTAL	42	100,00%

Fuente: Trabajo de campo

En la tabla anterior se observa que el 33,33% de la población desempleada son hijos adultos que están desempleados, probablemente la alta tasa de desocupación de estos miembros del hogar se debe a que son personas que terminan sus estudios de bachillerato y debido a sus limitaciones económicas no

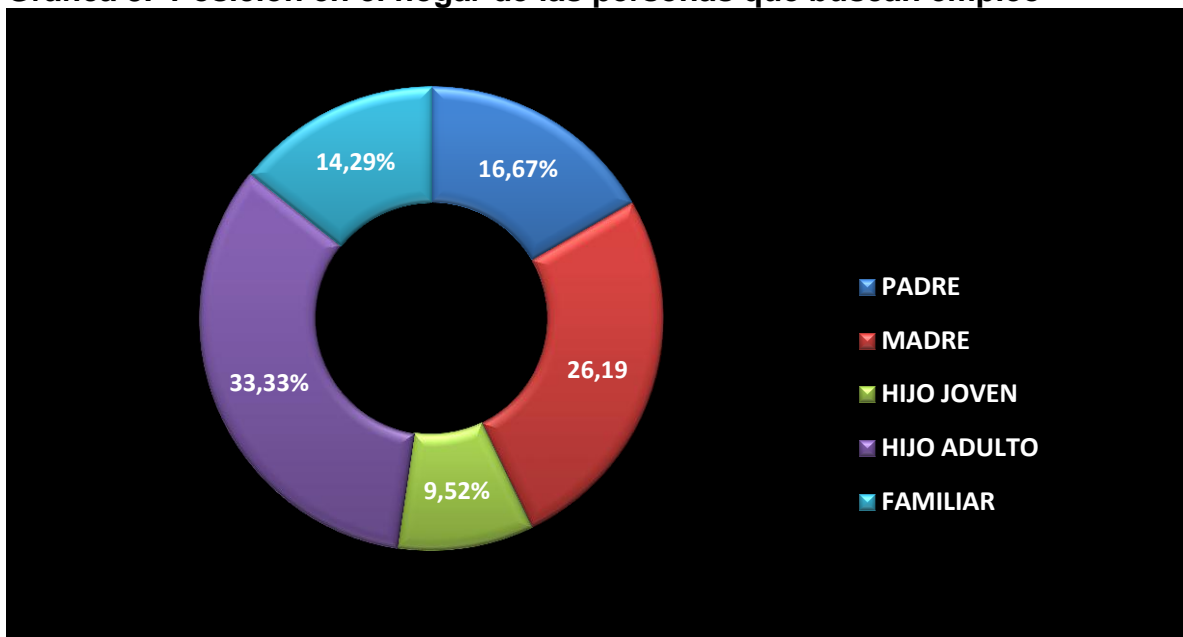
¹ <http://www.ppn.com.py/html/noticias/noticia-ver.asp?id=96326&desc=La-crisis-economica-afecta-las-tasas-de-desempleo-de-las-mujeres>

pueden acceder fácilmente a la educación superior, como consecuencia deben salir a buscar empleo aumentando de esta manera la población económicamente activa.

Así mismo, porque al no tener oportunidades de acceso a la educación, deben tener un empleo para percibir ingresos que cubran sus gastos y contribuyan al sustento de otros miembros del hogar.

En segundo lugar el miembro del hogar que predomina porque se encuentra buscando empleo es la madre, la cual tiene una posición para encontrar trabajo más limitada en poblaciones como esta donde las mayores fuentes de demanda de empleo provienen de labores agrarias, las cuales suelen ser ofrecidas particularmente a los hombres; además porque la baja oferta de empleo en el municipio afecta y limita a los integrantes de un hogar que desean encontrar un empleo donde las madres son en muchos casos las menos opcionadas por ser mujeres, tener una edad avanzada y bajo nivel educativo.

Gráfica 8. Posición en el hogar de las personas que buscan empleo



Fuente: Trabajo de campo

La menor proporción de población que se encuentra buscando empleo según la posición en el hogar son los hijos jóvenes, situación que se debe a que la mayoría de estos jóvenes todavía se encuentran estudiando, aunque tienen la edad para trabajar muchos de ellos solo se dedican a su formación académica, y entre quienes sí buscan empleo son aquellos que ya terminaron sus estudios y requieren encontrar un empleo para percibir ingresos, y quienes en muchos casos no lo encuentran por su poca o falta de experiencia laboral.

Los padres y familiares representan el 16,67% y el 14,29% dentro de la población desempleada, respectivamente; se observa en la gráfica que familiares y los hijos jóvenes son quienes menos se encuentran en búsqueda de empleo en el municipio; mientras que las madres presentan una tasa muy cercana a la de los hijos adultos.

Se puede observar que los miembros del hogar que predominan sin empleo son los hijos adultos, y esto puede darse porque se están postulando para un primer empleo y no tienen experiencia.

Es importante que el gobierno municipal, con el fin de mitigar la situación de desempleo en la población recién graduada de secundaria y madres cabezas de hogar, establezca planes y estrategias de fomento al primer empleo, y programas donde capaciten y enseñen a las madres para que tengan formación en ocupaciones en las que puedan emplearse.

2.3 EDAD DE LAS PERSONAS QUE BUSCAN EMPLEO

En la siguiente tabla se muestra la edad de la población desempleada según la posición en el hogar de la persona que se encuentra buscando empleo en el municipio de Guática donde se utiliza P: padre, M: madre, HJ: hijo joven, HA: hijo

adulto y F: familiar acompañado del rango de edad en que se encuentra el miembro del hogar desempleado.

Tabla 9. Edad de las personas que buscan empleo

Edad	No. de personas	Porcentaje (%)
Padre 31-40	1	2,38%
Padre 41-50	2	4,76%
Padre Más 50	4	9,52%
Madre 20-30	3	7,14%
Madre 31-40	2	4,76%
Madre 41-50	4	9,52%
Madre Más 50	2	4,76%
Hijo joven 16-20	4	9,52%
Hijo Adulto 20-30	13	30,95%
Hijo Adulto 31-35	1	2,38%
Familiar 10-20	1	2,38%
Familiar 31-35	1	2,38%
Familiar Más 35	4	9,52%
TOTAL	42	100,00%

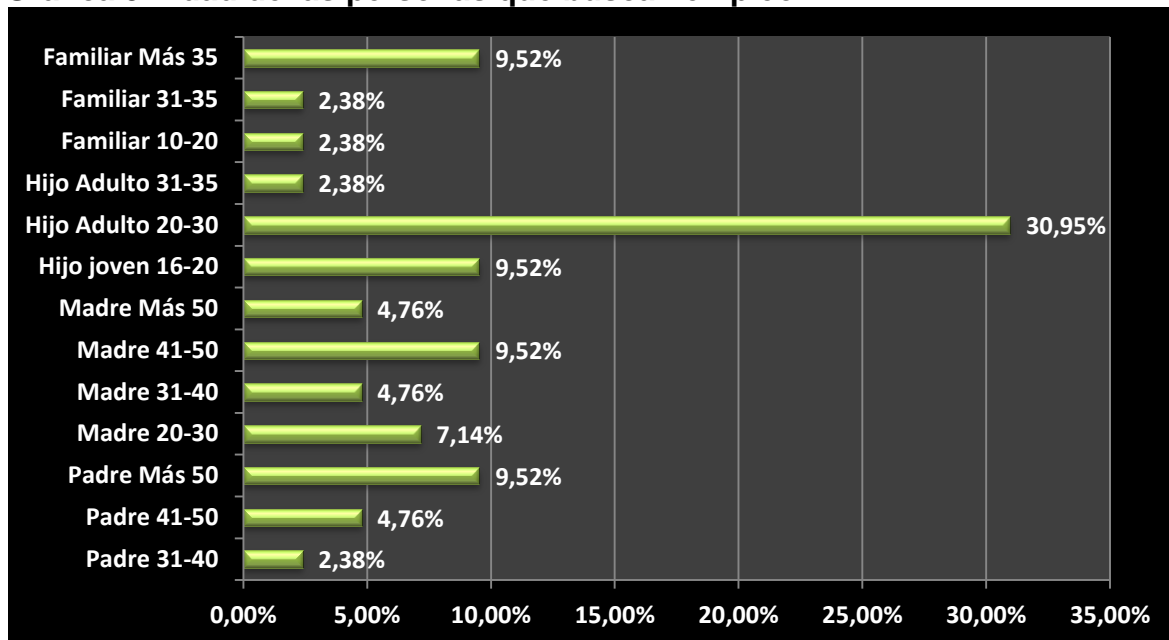
Fuente: Trabajo de campo

El 30,95% de la población desempleada del municipio de Guática corresponde a hijos adultos que actualmente se encuentran buscando empleo y tienen entre 20 y 30 años y el 2,38% corresponde a personas que ocupan la misma posición en el hogar pero que tienen entre 31 y 35 años. La alta tasa de desempleo de los hijos entre 20 y 30 años es consecuencia de las pocas oportunidades que les brinda el municipio a la hora de formarse como profesionales y salir a buscar empleo en un mercado competitivo.

Se presenta una igualdad de porcentajes en la representación de los padres con más de 50 años, los familiares con más de 35 años y las madres entre 41 y 50 cada uno con un 9,52%, participación alta que surge como consecuencia

principalmente de edad avanzada, pues se ha identificado que en el momento de buscar un trabajo, personas de edad superior a los 35 años son rechazadas por las empresas ya que los consideran como poco eficientes o competitivos para realizar la actividad.

Gráfica 9. Edad de las personas que buscan empleo



Fuente: Trabajo de campo

Por otro lado, los hijos jóvenes entre 16 y 20 años carecen de la suficiente experiencia laboral para desempeñar un cargo, además contribuyen a aumentar la población en paro pues actualmente los jóvenes a una edad más temprana están viéndose obligados a trabajar en muchos casos dejando su formación académica, lo anterior se presenta como consecuencia de la inestabilidad económica de las familias risaraldenses, ya que en la región el nivel económico de las familias se ha visto perjudicado por salarios bajos y contratación informal.

Además en la gráfica se observa que no hay personas menores de 15 años en búsqueda de empleo, lo cual se debe a que requieren un permiso especial para

trabajar y a que los padres en la mayoría de los casos son conscientes de que deben dedicarse principalmente a educarse.

2.4 NIVEL EDUCATIVO DE LAS PERSONAS QUE BUSCAN EMPLEO

En la siguiente tabla se presenta la información sobre el nivel educativo de la población desempleada del municipio de Guática según la posición que ocupan en el hogar donde se utilizan las convenciones: P: padre, M: madre, HJ: hijo joven, HA: hijo adulto y F: familiar acompañado del nivel educativo para el cual se utiliza PRIACOMP: primaria completa, PRIAINCOM: primaria incompleta, SECUNCOMP: secundaria completa, SECUNINCOM: secundaria incompleta, SUPCOMP: superior completa y SUPINCOM: superior incompleta.

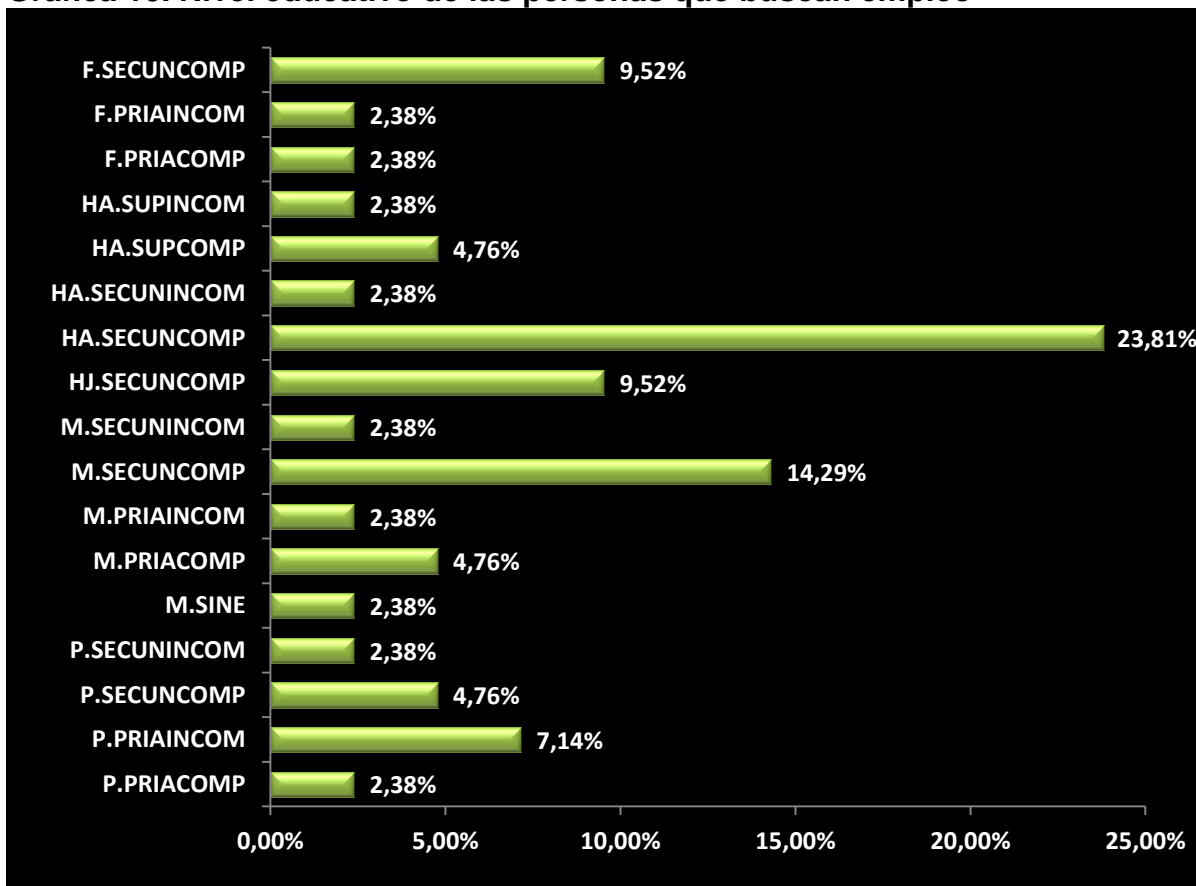
Tabla 10. Nivel educativo de las personas que buscan empleo

Nivel educativo	No. de personas	Porcentaje (%)
P.PRIACOMP	1	2,38%
P.PRIAINCOM	3	7,14%
P.SECUNCOMP	2	4,76%
P.SECUNINCOM	1	2,38%
M.SINE	1	2,38%
M.PRIACOMP	2	4,76%
M.PRIAINCOM	1	2,38%
M.SECUNCOMP	6	14,29%
M.SECUNINCOM	1	2,38%
HJ.SECUNCOMP	4	9,52%
HA.SECUNCOMP	10	23,81%
HA.SECUNINCOM	1	2,38%
HA.SUPCOMP	2	4,76%
HA.SUPINCOM	1	2,38%
F.PRIACOMP	1	2,38%
F.PRIAINCOM	1	2,38%
F.SECUNCOMP	4	9,52%
TOTAL	42	100,00%

Fuente: Trabajo de campo

A partir de la tabla anterior se puede determinar que el miembro del hogar que mayor representación tiene dentro de la población inactiva según el nivel educativo es el hijo adulto con secundaria completa con un 23,81%; así mismo se identificó que este nivel educativo predomina en los familiares, hijos jóvenes y madres con un 9,52%, 9,52% y 14,29%, respectivamente; se observa que a pesar de que el acceso a la educación superior es restringido debido a las pocas oportunidades en el municipio y a la lejanía con el área metropolitana en la cual hay mayor oferta de instituciones educativas, el 61,90% de la población cuenta con educación secundaria, lo cual puede atribuirse a que la cobertura en educación ha aumentado al igual que el interés de las personas por estudiar y capacitarse.

Gráfica 10. Nivel educativo de las personas que buscan empleo



Fuente: Trabajo de campo

Se observa que a pesar del difícil acceso a la educación superior, el 7,14% de la población desempleada señaló que cuenta con este nivel educativo, de los cuales 4,76% corresponde a quienes ya finalizaron una carrera y el 2,38% a quienes aún se encuentran cursándola o no la terminaron; de lo cual se infiere que a pesar de que estas personas cuenten con un nivel de educación alto, este no se constituye en un factor de gran relevancia para la consecución de un empleo.

2.5 TIEMPO EN BÚSQUEDA DE EMPLEO DE LA POBLACIÓN QUE BUSCA EMPLEO

En la siguiente tabla se muestra el período de tiempo que lleva buscando empleo la población desempleada del municipio de Guática. Se utilizan las siguientes convenciones: P: padre, M: madre, F: familiar, HA: hijo adulto, HJ: hijo joven; a las cuales se les agrega el rango de tiempo de desempleo MENOS1: Menos de 1 año, 1A2: Entre 1 y 2 años, 2A3: Entre 2 y 3 años y MAS3: Más de 3 años.

Tabla 11. Tiempo en búsqueda de empleo de la población desempleada

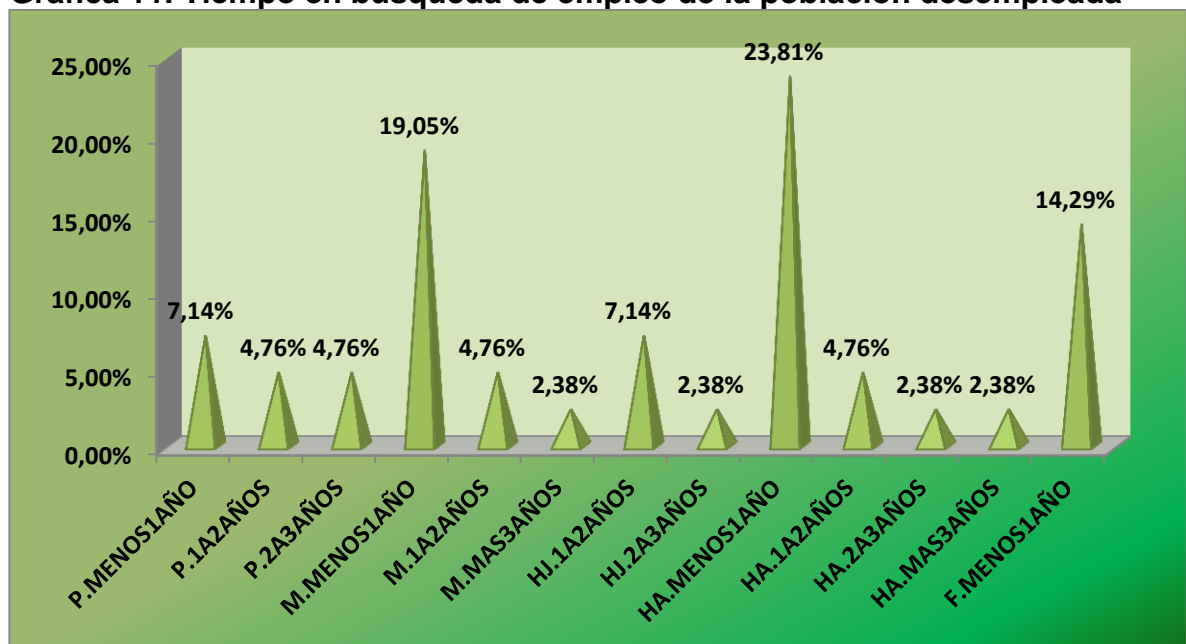
Período de tiempo	No. de personas	Porcentaje (%)
P.MENOS1AÑO	3	7,14%
P.1A2AÑOS	2	4,76%
P.2A3AÑOS	2	4,76%
M.MENOS1AÑO	8	19,05%
M.1A2AÑOS	2	4,76%
M.MÁS3AÑOS	1	2,38%
HJ.1A2AÑOS	3	7,14%
HJ.2A3AÑOS	1	2,38%
HA.MENOS1AÑO	10	23,81%
HA.1A2AÑOS	2	4,76%
HA.2A3AÑOS	1	2,38%
HA.MÁS3AÑOS	1	2,38%
F.MENOS1AÑO	6	14,29%
TOTAL	42	100,00%

Fuente: Trabajo de campo

En el municipio de Guática de las 42 personas desempleadas, el 23,81% corresponde a hijos adultos que están desempleados hace menos de un año, caso que referencia principalmente a personas entre 20 y 30 años que recientemente han terminado sus estudios de bachillerato y debido a sus limitaciones económicas no tienen fácil acceso a la educación superior, conllevándolos a que salgan a buscar empleo rápidamente aumentando la población activa del mercado laboral.

Al realizar un análisis detallado de la tabla se encontró que los porcentajes más altos corresponden a personas que han buscado empleo en el último año, en los cuales sobresalen el hijo adulto ya mencionado y la madre con 19,05%, una alta incidencia que se puede presentar por el nuevo rol que toma la mujer en el cual sale a buscar empleo para complementar los ingresos percibidos por el núcleo familiar en lugar de dedicarse a las labores del hogar.

Gráfica 11. Tiempo en búsqueda de empleo de la población desempleada



Fuente: Trabajo de campo

Además en la gráfica 10 se observa que son muy pocos los padres de familia del municipio de Guática que se encuentran desempleados, de los cuales la mayoría que corresponde a 7,14% son padres de familia que llevan menos de 1 año buscando empleo, mientras que el 9,52% representa a quienes llevan más de 1 año desempleados, a partir de lo cual se infiere que la mayoría de ellos no encuentran empleo hace más de 1 año, lo que se convierte en un problema trascendental para los ingresos del núcleo familiar al ser el padre quien usualmente es el responsable de cubrir los gastos de su cónyuge e hijos y a partir de lo cual se infiere también que otros miembros del hogar que antes hacían parte de la población inactiva debieron salir en búsqueda de empleo para reemplazar los ingresos que antes generaba el padre.

Cabe destacar que los hijos jóvenes representan el 7,14% y 2,38% de quienes buscan empleo en el municipio de Guática, y representan a aquellos que están desempleados entre 1 y 2 años y entre 2 y 3 años, respectivamente. La baja representación de hijos menores de 20 años dentro de la población desempleada se debe a que la mayoría de ellos aún se encuentran estudiando, mientras que otros han terminado la secundaria y emigran a la capital del departamento a continuar con sus estudios.

2.6 RAZÓN POR LA CUAL SE ENCUENTRA DESEMPLEADO

En la tabla 14 se presentan las principales causas señaladas por la población desempleada del municipio de Guática por las cuales no encuentran empleo donde P: padre, M: madre, F: familiar, HA: hijo adulto, HJ: hijo joven y las siguientes abreviaturas para describir la causa: NEE: No encuentra empleo, EENOAF: Encuentra empleo pero no es acorde a su formación, NOCE: No cuenta con experiencia, EDAD: edad y EERB: Encuentra empleo con baja remuneración.

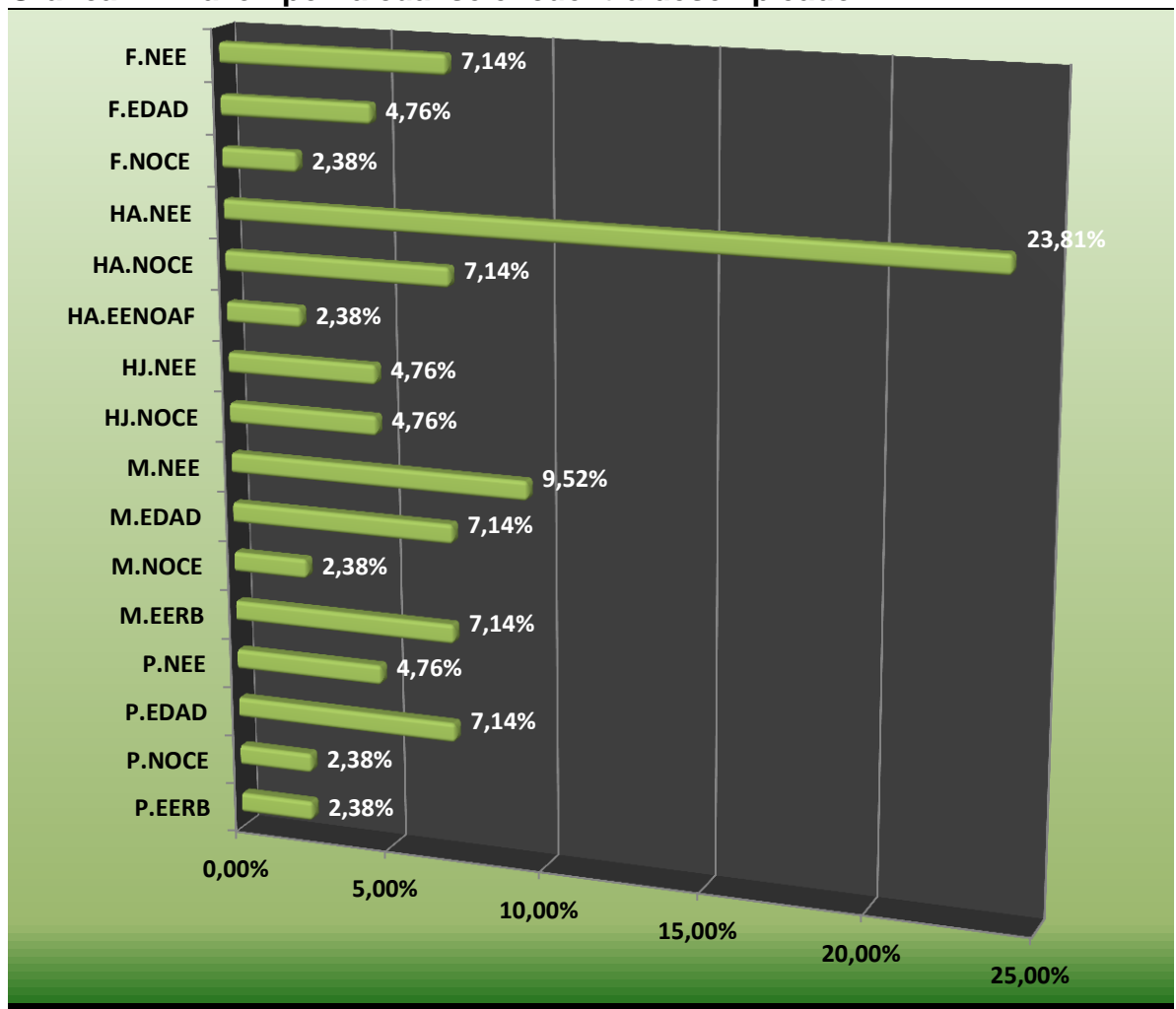
Tabla 12. Razón por la cual se encuentra desempleado

Razón	No. de personas	Porcentaje (%)
P.EERB	1	2,38%
P.NOCE	1	2,38%
P.EDAD	3	7,14%
P.NEE	2	4,76%
M.EERB	3	7,14%
M.NOCE	1	2,38%
M.EDAD	3	7,14%
M.NEE	4	9,52%
HJ.NOCE	2	4,76%
HJ.NEE	2	4,76%
HA.EENOAF	1	2,38%
HA.NOCE	3	7,14%
HA.NEE	10	23,81%
F.NOCE	1	2,38%
F.EDAD	2	4,76%
F.NEE	3	7,14%
TOTAL	42	100,00%

Fuente: Trabajo de campo

En la tabla 12 se observa que el hijo adulto es quien presenta mayores dificultades para encontrar empleo con un 23,81% y es por esta razón por la cual está desocupado; la segunda razón por la cual los hijos mayores de 20 años señalan no conseguir empleo es porque no cuentan con experiencia y corresponde al 7,14% de la población desempleada y la cual representa principalmente a los recién egresados del colegio o de la educación superior, quienes por la falta de confianza de los empresarios locales y regionales para brindarles un empleo no logran acceder a un puesto de trabajo. Así mismo, los hijos adultos presentan otra razón como encontrar empleos que no son acordes con su formación (2,38%).

Gráfica 12. Razón por la cual se encuentra desempleado



Fuente: Trabajo de campo

En la gráfica se observa que al igual que los hijos adultos, las madres presentan principalmente como razón para estar desempleadas que no encuentran empleo en el municipio, segmento que corresponde al 9,52% de la población; así mismo, el 7,14%, 2,38% y 7,14% de las madres señalan hacer parte de la población desempleada por la edad, no contar con experiencia y encontrar empleo con baja remuneración, respectivamente.

Se concluye que la principal razón para estar desempleado en el municipio de Guática es que la población no encuentra empleo, opción que es dada por el 50,00% de quienes están en búsqueda de empleo. Por otro lado, ambas con un 19,05% se encuentran en segundo lugar, y representa a quienes no cuentan con experiencia y a quienes señalan como razón la edad. Entre las opciones menos mencionadas por quienes están desempleados se encuentran el encontrar empleo con baja remuneración y tener acceso a empleos no acordes con su formación.

2.7 EXPERIENCIA LABORAL DE LAS PERSONAS QUE BUSCAN EMPLEO

En la tabla 13 se presenta la información sobre la experiencia laboral de la población desempleada del municipio de Guática, donde F: Familiar, HA: Hijo Adulto, HJ: Hijo Joven, M: Madre y P: Padre

Tabla 13. Experiencia laboral de las personas que buscan empleo

Posición	Experiencia	No. de personas	Porcentaje (%)
PADRE	SI	7	16,67%
	NO	-	-
MADRE	SI	10	23,81%
	NO	1	2,38%
HIJO JOVEN	SI	1	2,38%
	NO	3	7,14%
HIJO ADULTO	SI	7	16,67%
	NO	7	16,67%
FAMILIAR	SI	5	11,90%
	NO	1	2,38%
TOTAL		42	100,00%

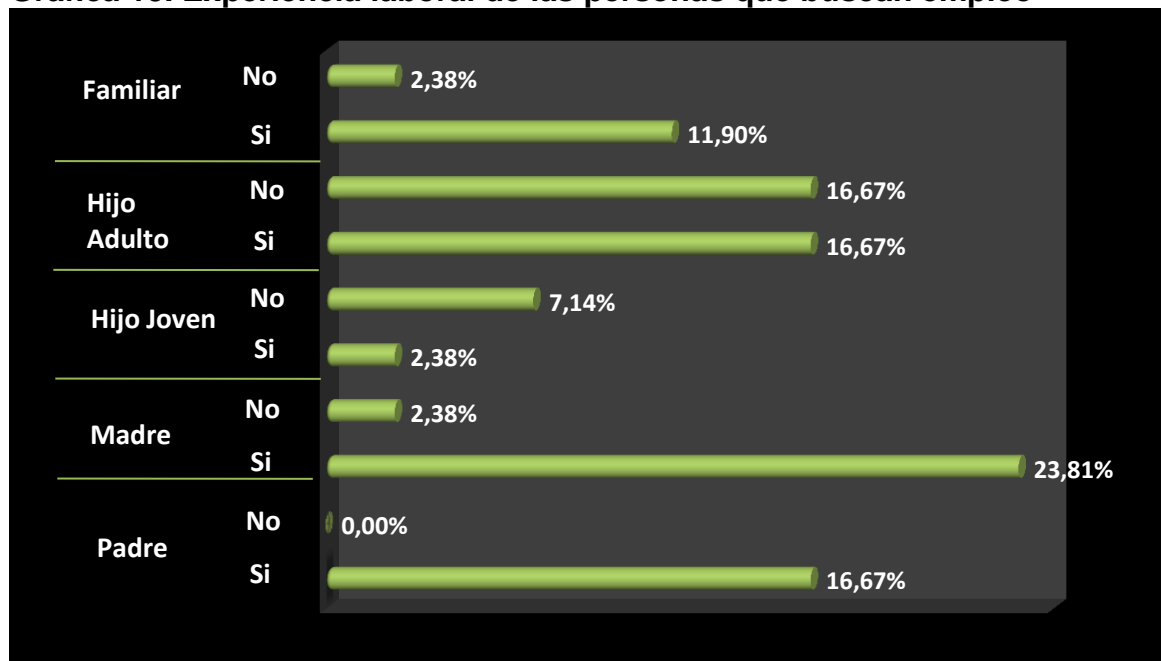
Fuente: Trabajo de campo

Se puede observar que de la población que busca empleo se caracteriza la madre con experiencia laboral, la cual representan el 23,81%, de manera que de las

madres que están actualmente buscando empleo la mayoría ya habían laborado, razón por la cual tienen un factor a favor respecto a otros miembros del hogar que buscan empleo, pues en el momento de postularse para un empleo la experiencia laboral es un aspecto importante para ser contratada, mientras que el 2,38% corresponde a madres que han tenido una ocupación con anterioridad.

En segundo lugar se encuentra tanto el hijo adulto que ha trabajado como aquellos que buscan su primer empleo, cada uno de los cuales representa el 16,67% de la población desempleada. De igual manera se identificó que el 16,67% corresponde a padres que han tenido un empleo, además que no se presentan casos de padres que no cuentan experiencia laboral, lo cual se debe a que los padres desde temprana edad y principalmente desde que forman una familia se dedican a trabajar para percibir ingresos y velar por el sustento de su cónyuge y de sus hijos, principalmente.

Gráfica 13. Experiencia laboral de las personas que buscan empleo



Fuente: Trabajo de campo

Se concluye que en el municipio de Guática respecto a la población desempleada hay más personas que sí cuentan con experiencia laboral con un 71,43%, mientras que el 28,57% corresponde a la población que se encuentra buscando empleo y que no ha tenido la oportunidad de laborar antes. A partir de lo anterior, se señala que la demanda de trabajo en el municipio de Guática es muy baja y a pesar de que la mayoría de los habitantes cuentan con experiencia laboral y presentan la secundaria como nivel educativo no hay oportunidades de empleo, además a ello se le suma que la producción agrícola, principalmente la cafetera ha disminuido notablemente en los últimos años, perjudicando las posibilidades de trabajo que muchas personas encontraban en el campo.

2.7.1 Actividad de la experiencia laboral de la población desempleada: En la siguiente tabla se presentan las ocupaciones y/o profesiones en las cuales han tenido experiencia laboral las personas que se encuentran buscando empleo en el municipio de Guática.

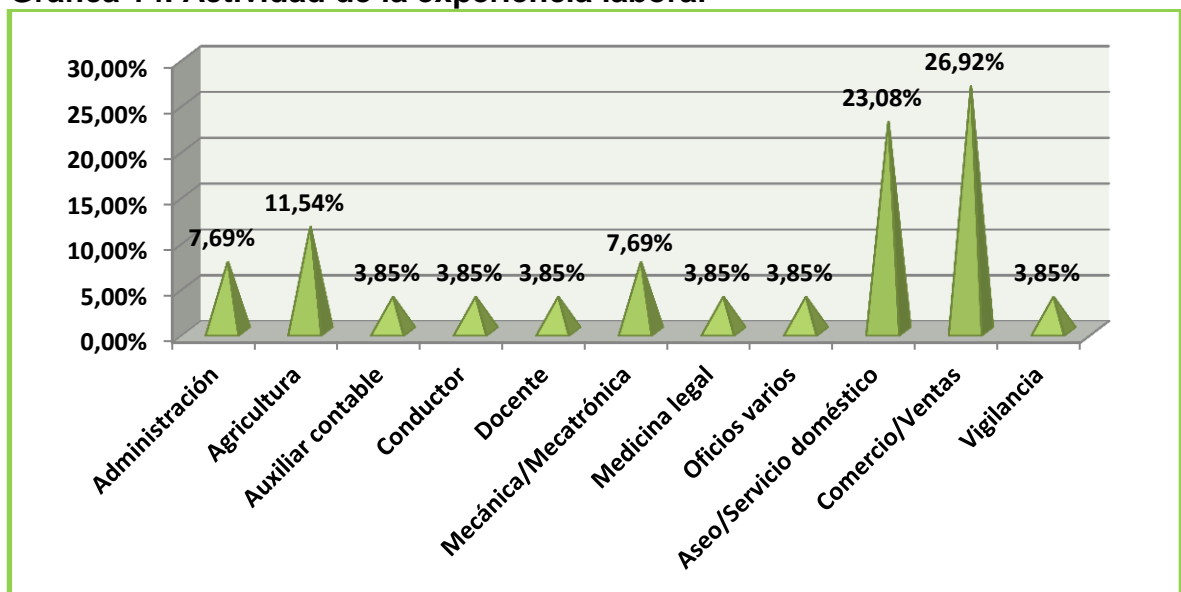
Tabla 14. Actividad de la experiencia laboral

Actividad	No. de personas	Porcentaje (%)
Administración	2	7,69%
Agricultura	3	11,54%
Auxiliar contable	1	3,85%
Conductor	1	3,85%
Docente	1	3,85%
Mecánica/Mecatrónica	2	7,69%
Medicina legal	1	3,85%
Oficios varios	1	3,85%
Aseo/Servicio doméstico	6	23,08%
Comercio/Ventas	7	26,92%
Vigilancia	1	3,85%
TOTAL	26	100,00%

Fuente: Trabajo de campo

La actividad de ventas representa el 26,92% de la población que está desempleada con experiencia laboral, así mismo en la tabla anterior se observa que en segundo lugar la ocupación en la cual las personas que buscan empleo en Guática cuentan con mayor experiencia y la cual se debe en parte a que la población desempleada son principalmente mujeres es en la ocupación de aseo/servicio doméstico con un 23,08%; sin embargo, el contar con experiencia en este actividad no facilita en gran medida encontrar un empleo formal en el cual puedan laborar.

Gráfica 14. Actividad de la experiencia laboral



Fuente: Trabajo de campo

Se infiere que aproximadamente la mitad de la población desocupada cuenta con experiencia laboral en el sector servicios, el cual no genera valor agregado a la economía, además pertenecen al sector terciario actividades como la administración (7,69%), auxiliar contable, conductor, docente, oficios varios y vigilancia, cada uno de los cuales representa el 3,85% de la población. Respecto al sector primario, el 11,54% de la población cuenta con experiencia en la agricultura; mientras que el 7,69% se ha dedicado a la mecánica o mecatrónica.

2.8 OPINIÓN SOBRE LAS ACCIONES PARA GENERAR DE EMPLEO

En la siguiente tabla se presenta la información acerca de la opinión sobre las acciones para la generación de empleo expuesta en los hogares donde hay personas desempleadas en el municipio de Guática.

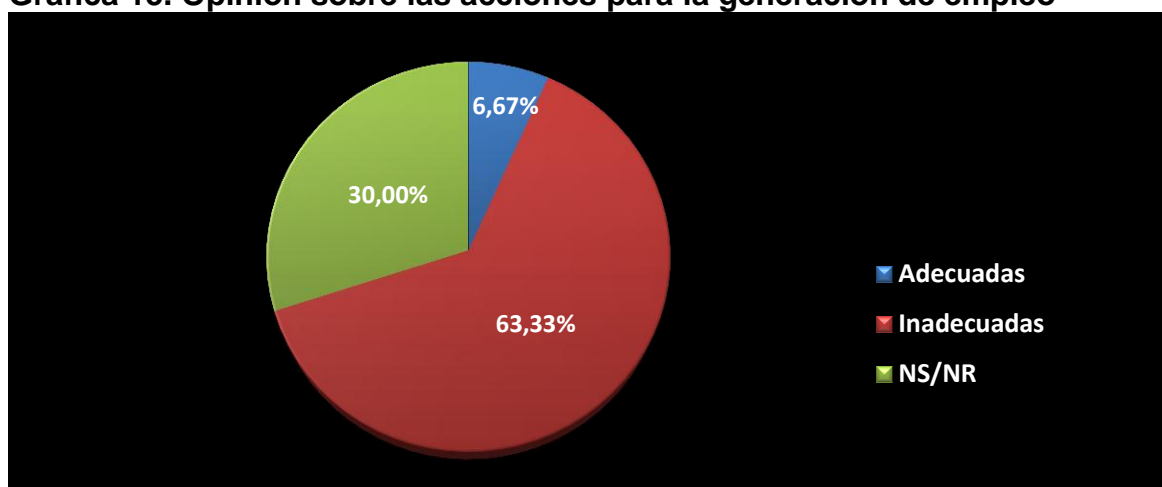
Tabla 15. Opinión sobre las acciones para la generación de empleo

Opinión	No. de hogares	Porcentaje (%)
Adecuadas	2	6,67%
Inadecuadas	19	63,33%
NS/NR	9	30,00%
TOTAL	30	100,00%

Fuente: Trabajo de campo

En la tabla se observa que en el 30,00% de los hogares consideran no conocer o no responden acerca de las acciones que se emprenden para la generación de empleo en el municipio de Guática; mientras que solo el 6,67% de los hogares opinan que las acciones son adecuadas situación derivada posiblemente de que algún miembro del hogar se ha visto beneficiado por tales políticas.

Gráfica 15. Opinión sobre las acciones para la generación de empleo



Fuente: Trabajo de campo

Finalmente, se identificó que en el municipio de Guática de los hogares encuestados el 63,33% opinan que las acciones por parte de la alcaldía del municipio de Guática para la generación de empleo son inadecuadas. Esta situación puede darse ya que en muchos de estos hogares hay una o varias personas desempleadas que pueden llevar menos de 1 año o más buscando empleo y no han logrado encontrar un puesto de trabajo, a partir de ahí las familias consideran que la falta de acciones eficaces emprendidas por el municipio han ocasionado un desempleo persistente.

3. CARACTERIZACIÓN DE LA POBLACIÓN INACTIVA DEL MUNICIPIO DE GUÁTICA

La siguiente información presenta los resultados de las encuestas realizadas en el municipio de Guática correspondientes a la población inactiva, es decir, a las personas que aunque tienen edad para trabajar no tienen empleo y tampoco lo están buscando porque no pueden o no quieren, tales como, los ciudadanos que se dedican a las labores del hogar, los estudiantes, los pensionados y quienes se encuentran incapacitados laboralmente.

A partir de la muestra de 135 hogares en el municipio de Guática, se encontró que en 120 hogares residen personas entre 12 y 65 años que no se encuentran laborando ni están en búsqueda de empleo por diversas razones, hogares en los cuales hay en total 195 personas que por distintas razones no hacen parte del mercado laboral.

A continuación se realiza la caracterización de la población inactiva, en la cual se muestra información acerca del género de las personas inactivas, la posición que ocupa en el hogar, la edad, el nivel educativo, las razones por las cuales no busca empleo, si cuenta o no con experiencia laboral y en qué actividad, por último se indaga sobre cómo considera la población inactiva las acciones emprendidas por el gobierno municipal para garantizarle en el futuro posibilidades de empleo; datos que tienen como objetivo conocer más a fondo sobre las características de esta población en el municipio de Guática.

3.1 SEXO DE LA POBLACIÓN INACTIVA

En la siguiente tabla se muestra la información sobre el sexo de las personas en edad de trabajar del municipio de Guática que no trabajan ni buscan empleo

donde se clasifican por hombres y mujeres, para establecer un comparativo entre los dos géneros.

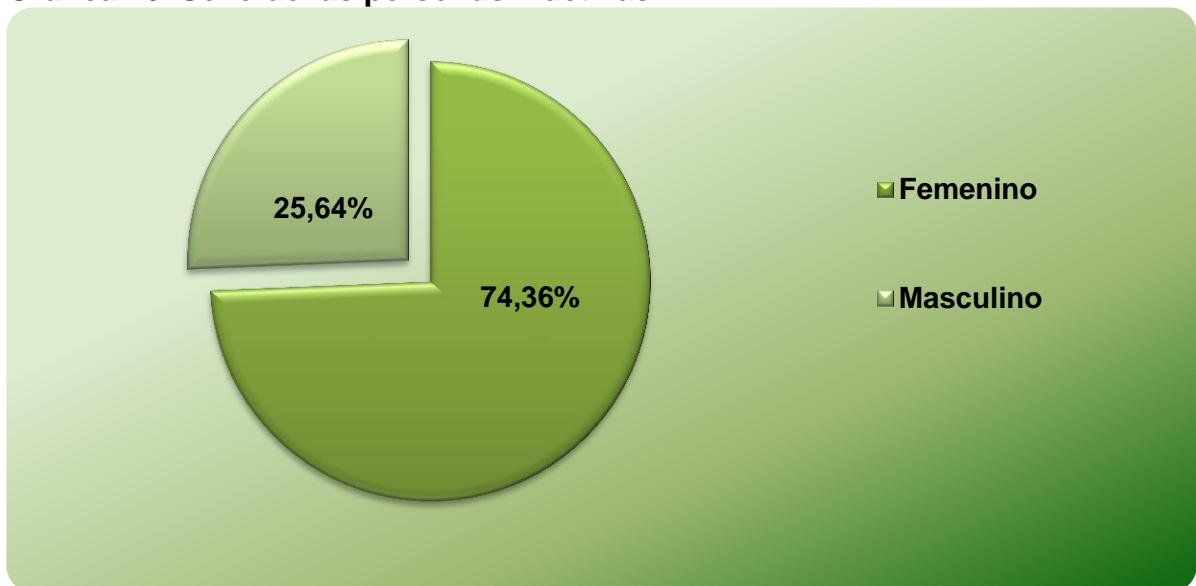
Tabla 16. Sexo de las personas inactivas

Sexo	No. de personas	Porcentaje (%)
Mujeres	145	74,36%
Hombres	50	25,64%
TOTAL	195	100,00%

Fuente: Trabajo de campo

La tabla muestra claramente como en el municipio de Guática son las mujeres quienes representan mayor participación en la población inactiva, pues llegan al 74,36%, y los hombres simbolizan el 25,64%.

Gráfica 16. Sexo de las personas inactivas



Fuente: Trabajo de campo

En la gráfica 15 se encuentra que el género femenino para el caso de la población guatqueña es quien en mayor proporción no desea buscar empleo, situación que puede darse debido a que son poblaciones tradicionalistas donde el padre es

quien lleva el sustento y las mujeres son las que se encargan de las labores del hogar, por lo general los hombres ya se encuentran empleados en la mayoría de los casos en el sector agrícola, o son madres que realizan labores no remuneradas, pues estas mujeres realizan actividades en su finca, labores que no son consideradas en determinados casos como empleo.

3.2 POSICIÓN EN EL HOGAR DE LA POBLACIÓN INACTIVA

En la siguiente tabla se presenta la información sobre la posición en el hogar de las personas que estando en edad de trabajar no participan en la producción de bienes y servicios en el municipio de Guática.

Tabla 17. Posición en el hogar de la población inactiva

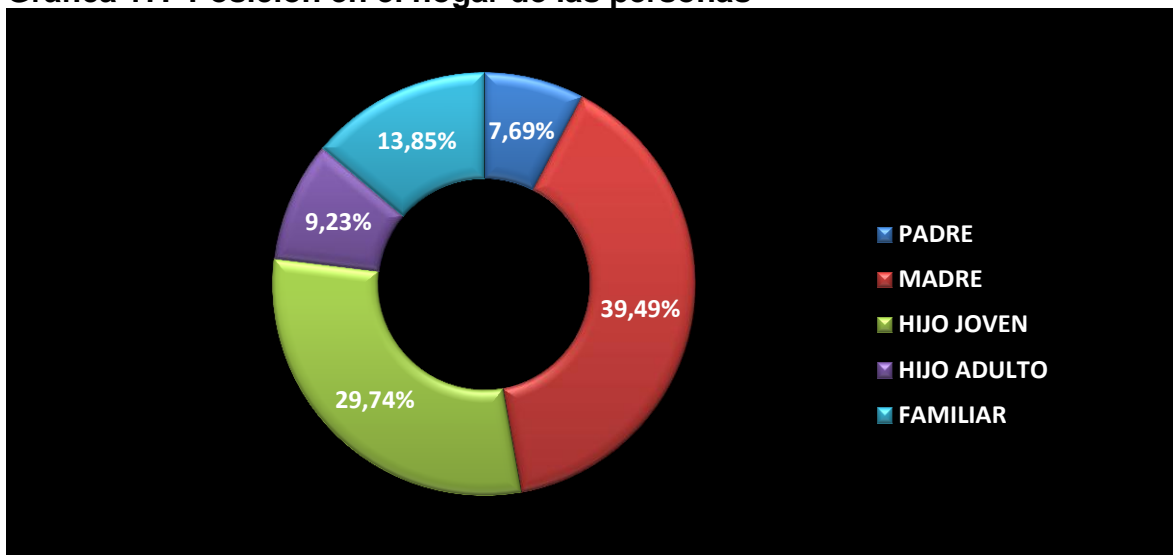
Posición	No. de personas	Porcentaje (%)
Padre	15	7,69%
Madre	77	39,49%
Hijo joven	58	29,74%
Hijo adulto	18	9,23%
Familiar	27	13,85%
TOTAL	195	100,00%

Fuente: Trabajo de campo

En la tabla 16 se observa que el 39,49% de la población inactiva son madres cuya alta tasa de inactividad se debe a que son madres de un núcleo familiar tradicional en el cual éstas deben quedarse en sus hogares realizando las tareas cotidianas sin necesidad de salir a buscar empleo ya que casi siempre es el padre el que sale a trabajar y llevar el sustento al hogar, así mismo como son los miembros más inactivos son los más propensos a buscar empleo en el futuro, ya que una disminución en los ingresos del hogar provoca que casi un 40% de estas personas deban salir a buscar empleo.

El miembro del hogar que menos se encuentra inactivo es el padre, el cual tiene una posición en la que debe trabajar y no es tan complicado tener empleo ya que en poblaciones como esta las mayores fuentes de ingreso provienen de labores agrarias, las cuales suelen ser ofrecidas particularmente a los hombres.

Gráfica 17. Posición en el hogar de las personas



Fuente: Trabajo de campo

Otra de las mayores cuantías de población se encuentra en los hijos jóvenes (30%), situación que se debe a que estos jóvenes todavía se encuentran realizando sus estudios; respectivamente, se observa en la gráfica que los familiares y los hijos adultos son quienes menos se encuentran inactivos en Guática.

3.3 EDAD DE LA POBLACIÓN INACTIVA

En la siguiente tabla se muestran los datos acerca de la posición y edad de las personas inactivas del municipio de Guática, señalando de la misma forma la posición en el hogar de cada uno de los miembros.

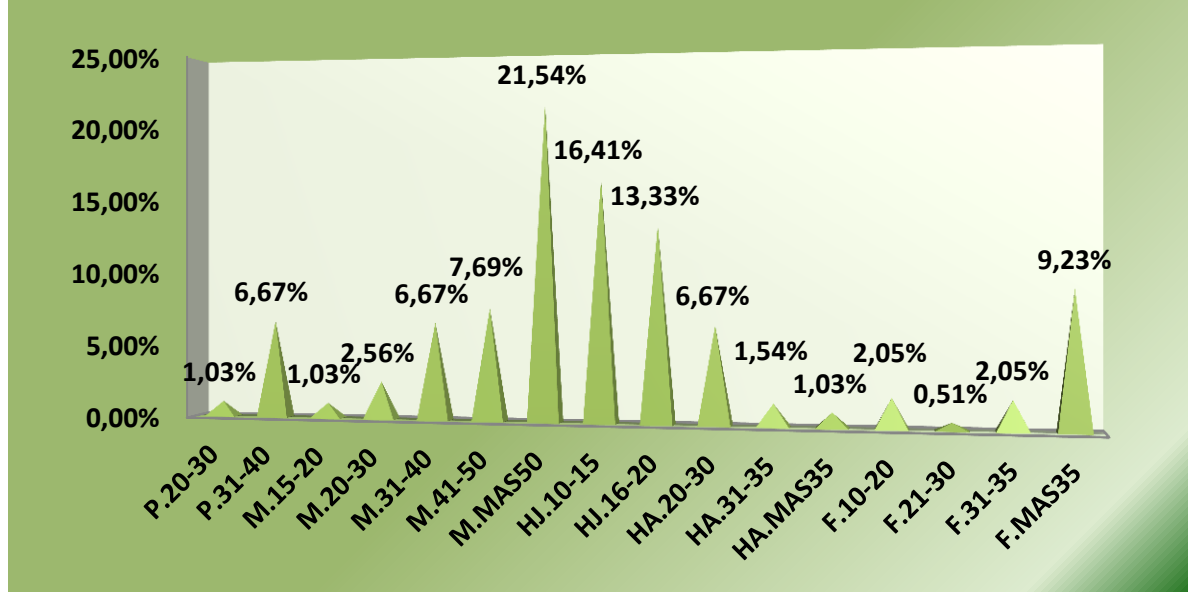
Tabla 18. Edad de la población inactiva

Edad	No. de personas	Porcentaje (%)
P.20-30	2	1,03%
P.31-40	13	6,67%
M.15-20	2	1,03%
M.20-30	5	2,56%
M.31-40	13	6,67%
M.41-50	15	7,69%
M.MAS50	42	21,54%
HJ.10-15	32	16,41%
HJ.16-20	26	13,33%
HA.20-30	13	6,67%
HA.31-35	3	1,54%
HA.MAS35	2	1,03%
F.10-20	4	2,05%
F.21-30	1	0,51%
F.31-35	4	2,05%
F.MAS35	18	9,23%
TOTAL	195	100,00%

Fuente: Trabajo de campo

Se observa que la edad que predomina en la población inactiva del municipio de Guática y la posición que ocupa es el de las madres de más de 50 años con un 21,54% y los hijos jóvenes de entre 10 y 15 años con el 16,41%, situación que puede darse a raíz de que las madres tienen un hogar establecido y dedican su tiempo a él, para el caso de los hijos jóvenes esta situación se presenta debido a que son personas que se encuentran todavía estudiando y aunque la mayoría de ellos ya tiene la edad para buscar empleo, no lo hacen porque no están dispuestos a abandonar sus estudios, dificultándose el hecho de ser contratados a razón de su inexperiencia y sus obligaciones escolares.

Gráfica 18. Edad de la población inactiva



Fuente: Trabajo de campo

Se observa que las personas que tienen edades superiores a los 50 años ya no buscan empleo, mientras que hay un porcentaje significativo de personas que siendo inactivas pueden salir a hacer parte del mercado laboral en caso de que los ingresos del hogar se reducen por bajas remuneraciones, disminución de las remesas percibidas o desempleo de otros miembros del hogar.

Según información del departamento nacional de estadística (DANE), en Risaralda las personas que más se ven impactadas por la disminución en las remesas, son las que se dedican a las labores del hogar, pues la población joven que estudia presenta una misma tendencia a los largo de los años.

3.4 NIVEL EDUCATIVO DE LA POBLACIÓN INACTIVA

En la tabla 18 se muestra el nivel educativo de las personas inactivas del municipio de Guática según la posición que ocupan en el hogar donde P: padre, M: madre, HJ: hijo joven, HA: hijo adulto y F: familiar acompañado del nivel

educativo para el cual se utiliza PRIACOMP: primaria completa, PRIAINCOM: primaria incompleta, SECUNCOMP: secundaria completa, SECUNINCOM: secundaria incompleta, SUPCOMP: superior completa, SUPINCOM: superior incompleta y SINE: sin educación.

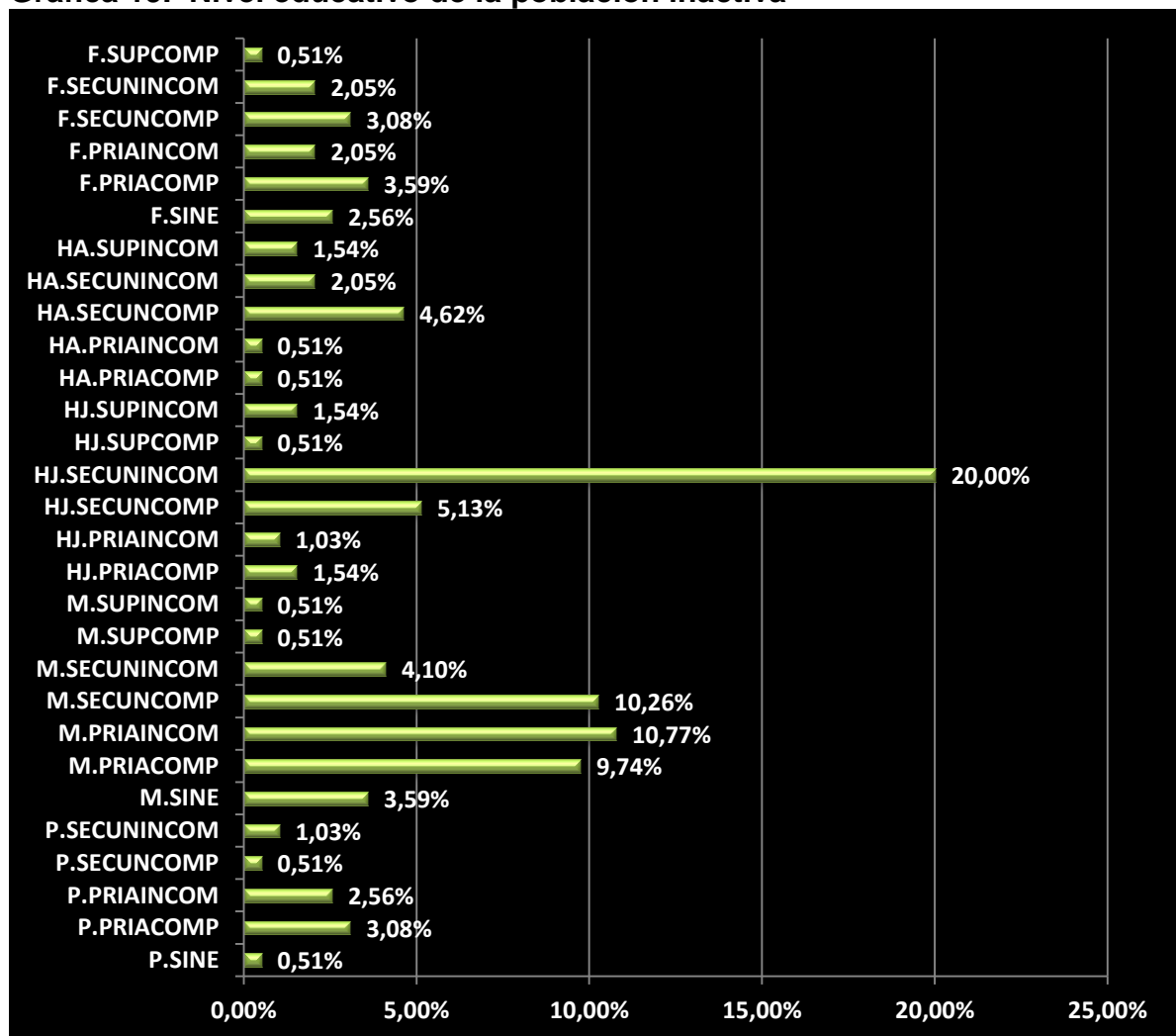
Tabla 19. Nivel educativo de la población inactiva

Nivel educativo	No. de personas	Porcentaje (%)
P.SINE	1	0,51%
P.PRIACOMP	6	3,08%
P.PRIAINCOM	5	2,56%
P.SECUNCOMP	1	0,51%
P.SECUNINCOM	2	1,03%
M.SINE	7	3,59%
M.PRIACOMP	19	9,74%
M.PRIAINCOM	21	10,77%
M.SECUNCOMP	20	10,26%
M.SECUNINCOM	8	4,10%
M.SUPCOMP	1	0,51%
M.SUPINCOM	1	0,51%
HJ.PRIACOMP	3	1,54%
HJ.PRIAINCOM	2	1,03%
HJ.SECUNCOMP	10	5,13%
HJ.SECUNINCOM	39	20,00%
HJ.SUPCOMP	1	0,51%
HJ.SUPINCOM	3	1,54%
HA.PRIACOMP	1	0,51%
HA.PRIAINCOM	1	0,51%
HA.SECUNCOMP	9	4,62%
HA.SECUNINCOM	4	2,05%
HA.SUPINCOM	3	1,54%
F.SINE	5	2,56%
F.PRIACOMP	7	3,59%
F.PRIAINCOM	4	2,05%
F.SECUNCOMP	6	3,08%
F.SECUNINCOM	4	2,05%
F.SUPCOMP	1	0,51%
TOTAL	195	100,00%

Fuente: Trabajo de campo

En este punto se observa que los hijos jóvenes con secundaria incompleta son el mayor porcentaje de la población inactiva con un 20%, situación que se debe en gran parte a que hoy en día los núcleos familiares son más reducidos, pues donde antes tenían cinco ó seis hijos, ahora estos núcleos se reducen a uno ó dos hijos, lo cual conlleva que los gastos se vean reducidos facilitando el acceso de los jóvenes a la educación; otro aspecto son las facilidades otorgadas para que la primera infancia culmine sus estudios de bachillerato, pues el gobierno sabe que la única forma en la cual progresa el país es por medio de la educación.

Gráfica 19. Nivel educativo de la población inactiva



Fuente: Trabajo de campo

Así mismo se destacan las madres con educación secundaria completa (10,26%), primaria incompleta (10,77%) y primaria completa (9,74%); se puede indicar que más del 30% de los inactivos son madres con baja cualificación académica, cuestiones como la dependencia económica, el cuidado de los hijos y pensamientos tradicionales sobre el hogar, han provocado que las madres no puedan terminar sus estudios.

Por otro lado, los padres forman parte de la población inactiva con menor educación ya que estos desde muy jóvenes tuvieron que abandonar sus estudios para colaborar en sus hogares, ya que el núcleo familiar era diferente al de hoy en día.

Como muestra la gráfica 19 el 52,83% de los inactivos tienen educación secundaria y el 35,38% son personas que poseen educación primaria, principalmente por la edad pues en su mayoría son jóvenes que están terminando sus estudios.

Solo el 4,61% de la población inactiva tiene educación superior, el 2,22% son jóvenes quienes a mediano plazo buscarán empleo en el municipio pero los sectores productivos del municipio no tendrán como darle una ocupación, obligando a esta población a buscar empleo en otras ciudades.

3.5 ACTIVIDAD QUE REALIZA LA POBLACIÓN INACTIVA

Los datos acerca de la actividad a la que se dedica la población inactiva del municipio de Guática se encuentran en la tabla 19, en la cual también se especifica la posición en el hogar. En la tabla se utilizan las siguientes abreviaturas: CL: cuida de su limitación, EST: estudio, LH: labores del hogar, COP: cuidado de otras personas, PREST: prestamista y OCIO: ocio.

Tabla 20. Actividad que realiza la población inactiva

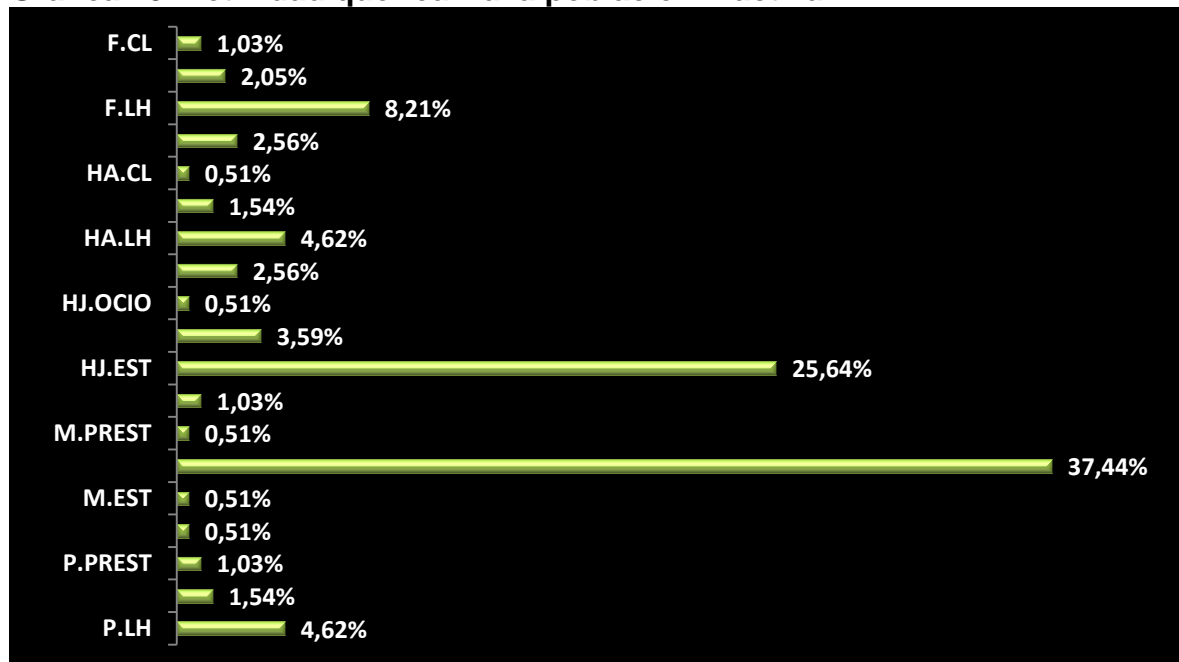
Actividad	No. de personas	Porcentaje (%)
P.LH	9	4,62%
P.OCIO	3	1,54%
P.PREST	2	1,03%
P.CL	1	0,51%
M.EST	1	0,51%
M.LH	73	37,44%
M.PREST	1	0,51%
M.CL	2	1,03%
HJ.EST	50	25,64%
HJ.LH	7	3,59%
HJ.OCIO	1	0,51%
HA.EST	5	2,56%
HA.LH	9	4,62%
HA.OCIO	3	1,54%
HA.CL	1	0,51%
F.EST	5	2,56%
F.LH	16	8,21%
F.OCIO	4	2,05%
F.CL	2	1,03%
TOTAL	195	100,00%

Fuente: Trabajo de campo

Anteriormente en la gráfica 16 se afirmó que el género femenino es quien se encuentra en mayor proporción en condición de inactividad (74,36%), y en la gráfica 20 se observa que el 37,44% ocupan la posición de madres en el hogar, y que se dedican específicamente a las labores del hogar, lo cual nos indica que estas mujeres no desean buscar empleo porque no disponen de tiempo para hacerlo, pues ya tienen obligaciones en su hogar; otra de las razones por las que las madres no están en búsqueda de empleo puede ser porque son madres cabezas de hogar cuyo sustento es otorgado por el gobierno nacional por medio de familias en acción y a raíz de estas dádivas no se ven obligadas a buscar empleo.

Otro supuesto expuesto con anterioridad también se afirma aquí; los hijos jóvenes con el 25,64% son quienes están estudiando, también hay un 5,63% de la población inactiva que se dedica a estudiar; situación que tiene un agravante, pues las personas se educan para tener mejores condiciones laborales, es decir, que en el corto plazo saldrán a buscar empleo.

Gráfica 20. Actividad que realiza la población inactiva



Fuente: Trabajo de campo

El 58,48%, según la gráfica 20, corresponde a la población inactiva que se dedica a las labores del hogar y el 31,27% son personas que se dedican a estudiar. Es decir que estas personas son muy propensas a buscar empleo por una disminución de los ingresos en el hogar, ya sea porque algún miembro se quedó sin empleo o porque la persona que envía las remesas disminuyó su contribución. También es necesario argumentar que hay un 5,64% de los inactivos que se dedican al ocio, siendo un porcentaje significativo para una población con bajos ingresos per-cápita.

3.6 RAZÓN POR LA CUAL LA POBLACIÓN INACTIVA NO BUSCA EMPLEO

En la tabla 20 se presenta la información acerca de las razones por las cuales la población inactiva del municipio de Guática no busca empleo. Se especifica la posición en el hogar de la persona inactiva donde P: padre, M: madre, HJ: hijo joven, HA: hijo adulto y F: familiar acompañada de las abreviaturas PENS: pensionado, ISUFI: otros miembros perciben los ingresos suficientes para el sustento del hogar, VR: vive de la renta o RRE: recibe remesas del exterior, las cuales se utilizan para describir la razón.

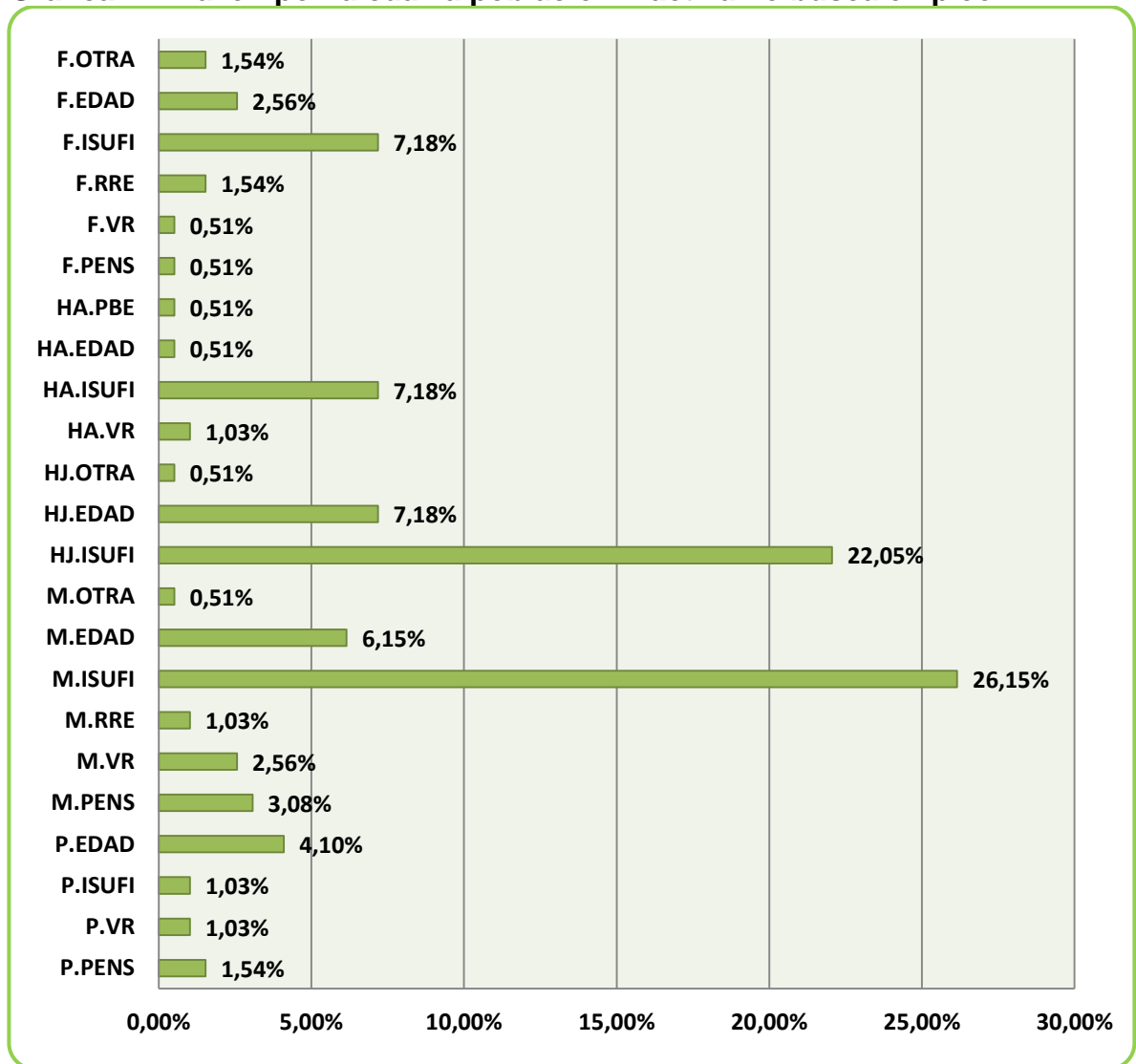
Tabla 21. Razón por la cual la población inactiva no busca empleo

Razón	No. de personas	Porcentaje (%)
P.PENS	3	1,54%
P.VR	2	1,03%
P.ISUFI	2	1,03%
P.EDAD	8	4,10%
M.PENS	6	3,08%
M.VR	5	2,56%
M.RRE	2	1,03%
M.ISUFI	51	26,15%
M.EDAD	12	6,15%
M.OTRA	1	0,51%
HJ.ISUFI	43	22,05%
HJ.EDAD	14	7,18%
HJ.OTRA	1	0,51%
HA.VR	2	1,03%
HA.ISUFI	14	7,18%
HA.EDAD	1	0,51%
HA.PBE	1	0,51%
F.PENS	1	0,51%
F.VR	1	0,51%
F.RRE	3	1,54%
F.ISUFI	14	7,18%
F.EDAD	5	2,56%
F.OTRA	3	1,54%
TOTAL	195	100,00%

Fuente: Trabajo de campo

Como ya se ha mencionado, la población del municipio es conservadora y está acostumbrada a que quien lleva el sustento del hogar sea el hombre o padre del hogar, para este caso 26,15% de las madres no buscan empleo porque un miembro del hogar genera el ingreso suficiente. Sin embargo, hay un 6,15% que también corresponde a las madres que señalan estar inactivas por su edad.

Gráfica 21. Razón por la cual la población inactiva no busca empleo



Fuente: Trabajo de campo

También hay un 22,05% que son los hijos menores de 20 años que se encuentran inactivos porque algún miembro es el responsable de su sustento, situación en que también se encuentran los hijos adultos (7,18%), los familiares (7,18%) y los padres (1,03%).

Hay un 2,57% de personas que se hallan inactivas porque reciben remesas de sus parientes, población que es propensa a los cambios o crisis presentadas en otros países, pues si sus familiares quedan sin empleo o sus ingresos se ven disminuidos, reducirá las remesas enviadas, obligando a este 2,57% de la población a buscar empleo.

Así mismo se establece que estas personas que reciben remesas son principalmente familiares dentro del hogar, lo cual señala que sus padres posiblemente sean los que están en otro país, situación que a largo plazo provoca un problema social.

Los ingresos percibidos por los miembros del hogar, o sea el sostenimiento por parte de un integrante de la familia representan el 63,59% de la población inactiva. La edad también es un factor fundamental para estar inactivos, simbolizando un 20,5%. Así mismo hay personas que no trabajan porque ya están pensionadas o viven de la renta, representando cada una el 5,13%.

3.7 EXPERIENCIA LABORAL DE LA POBLACIÓN INACTIVA

En la siguiente tabla se presenta la información sobre si los miembros del hogar que hacen parte de la población inactiva del municipio de Guática tienen o no experiencia laboral, donde P: padre, M: madre, HJ: hijo joven, HA: hijo adulto y F: familiar.

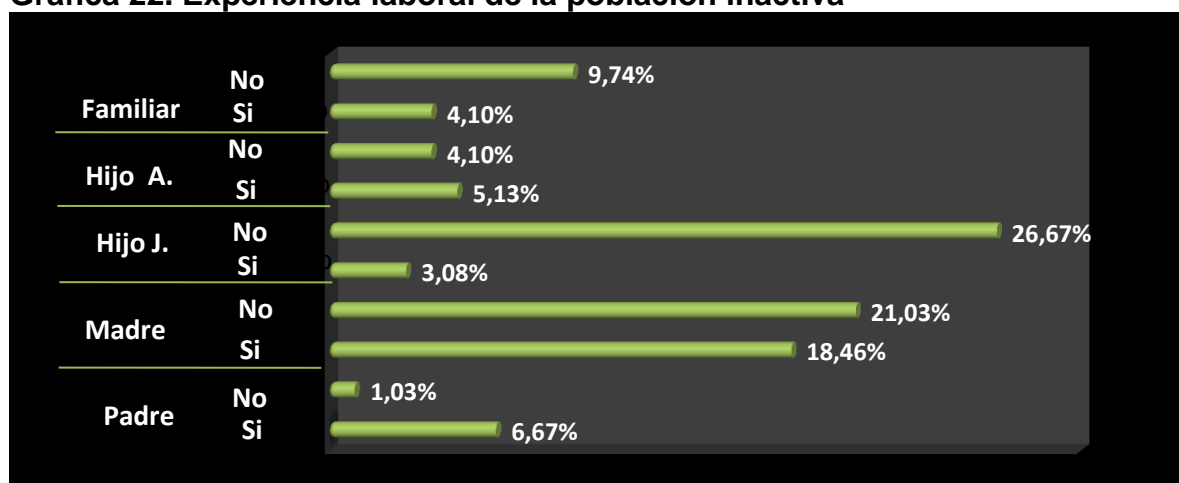
Tabla 22. Experiencia laboral de la población inactiva

Posición	Experiencia	No. de personas	Porcentaje (%)
Padre	SÍ	13	6,67%
	NO	2	1,03%
Madre	SÍ	36	18,46%
	NO	41	21,03%
Hijo joven	SÍ	6	3,08%
	NO	52	26,67%
Hijo adulto	SÍ	10	5,13%
	NO	8	4,10%
Familiar	SÍ	8	4,10%
	NO	19	9,74%
TOTAL		195	100,00%

Fuente: Trabajo de campo

En la tabla se observa que de las 195 personas inactivas son los hijos jóvenes los que han tenido un mayor porcentaje, pues representan el 26,67% los que no tienen experiencia laboral, ya que éstos se dedican exclusivamente a estudiar y no han visto la necesidad de trabajar. Se observa que el 21,03% (77 madres encuestadas) son madres que no han tenido experiencia laboral; por lo general son madres que nunca han trabajado y se han dedicado a las labores del hogar.

Gráfica 22. Experiencia laboral de la población inactiva



Fuente: Trabajo de campo

Según la gráfica 22 el 62,57% de los inactivos no poseen experiencia laboral, mientras que el 37,44% son quienes sí han tenido algún tipo de empleo. Esta tendencia es notoria en la población inactiva, muchos de ellos no han laborado porque son jóvenes o han dependido económicamente de otras personas; a pesar de esto hay un 18,46% que son madres que sí han trabajado, cuestiones como el cuidado de los hijos y la edad son las razones principales para su estado de inactividad, donde sacrifica en gran parte un mejor ingreso a la familia.

3.7.1 Actividad de la experiencia laboral de la población inactiva: La siguiente tabla presenta la información obtenida según el número de respuestas dadas en el municipio de Guática sobre la actividad en la cual han laborado las personas inactivas que sí cuentan con experiencia laboral.

Tabla 23. Actividad de la experiencia laboral de la población inactiva

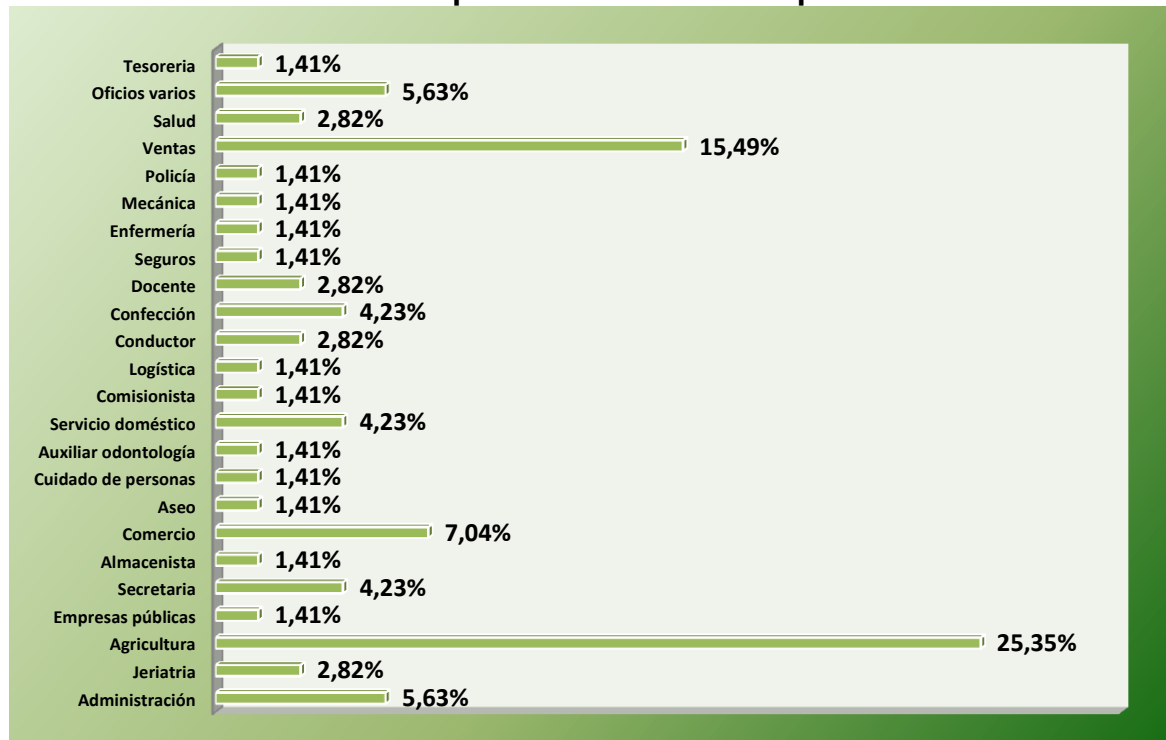
Actividad	No. de personas	Porcentaje (%)
Administración	4	5,63%
Geriatría	2	2,82%
Agricultura	18	25,35%
Empresas públicas	1	1,41%
Secretaria	3	4,23%
Almacenista	1	1,41%
Comercio	5	7,04%
Aseo	1	1,41%
Cuidado de personas	1	1,41%
Auxiliar odontología	1	1,41%
Servicio doméstico	3	4,23%
Comisionista	1	1,41%
Logística	1	1,41%
Conductor	2	2,82%
Confeción	3	4,23%
Docente	2	2,82%
Seguros	1	1,41%
Enfermería	1	1,41%
Mecánica	1	1,41%

Actividad	No. de personas	Porcentaje (%)
Policía	1	1,41%
Ventas	11	15,49%
Salud	2	2,82%
Oficios varios	4	5,63%
Tesorería	1	1,41%
TOTAL	71	100,00%

Fuente: Trabajo de campo

En la tabla 22 se puede observar que la actividad de la experiencia que más se frecuente en la población guatiqueña es la agricultura, situación que se presenta a raíz de que el municipio es de gran riqueza natural, y se presta para una gran variedad de cultivos, tales como el café, la cebolla, el plátano, el tomate, el maíz, entre otros; también se debe a que el municipio es más de tipo rural, y la gran mayoría de sus residentes viven en veredas y corregimientos, donde consiguen fácilmente trabajos de tipo agrícola, aledaños a sus hogares.

Gráfica 23. Actividad de la experiencia laboral de la población inactiva



Fuente: Trabajo de campo

La agricultura y las ventas son las dos actividades que más han realizado las personas inactivas en Guática, la primera con el 25,35% y la segunda con un 15,49%; el enfoque en el sector primario es el eje económico del municipio; sin embargo, se podría inferir que estas personas que trabajan en agricultura la mayoría de las veces lo hacen bajo el esquema de trabajo familiar no remunerado; estos son miembros de la familia que trabajan productivamente en algún terreno familiar pero no son remunerados con dinero sino que aportan al sustento de su familia con trabajo y sacrificio en el campo, siendo empleados pero sin ningún tipo de contratación o contraprestación.

3.8 OPINIÓN SOBRE LAS ACCIONES PARA GARANTIZAR EN EL FUTURO POSIBILIDADES DE EMPLEO

En la tabla 23 se presentan los datos acerca de la opinión dada en los hogares del municipio de Guática donde residen personas inactivas sobre cómo consideran las acciones emprendidas por el gobierno municipal para garantizar en el futuro oportunidades de empleo, las cuales se encuentran clasificadas en adecuadas, inadecuadas, no sabe/no responde.

Tabla 24. Opinión sobre las acciones para garantizar en el futuro empleo

Opinión	No. de hogares	Porcentaje (%)
Adecuadas	14	11,67%
Inadecuadas	73	60,83%
NS/NR	33	27,50%
TOTAL	120	100,00%

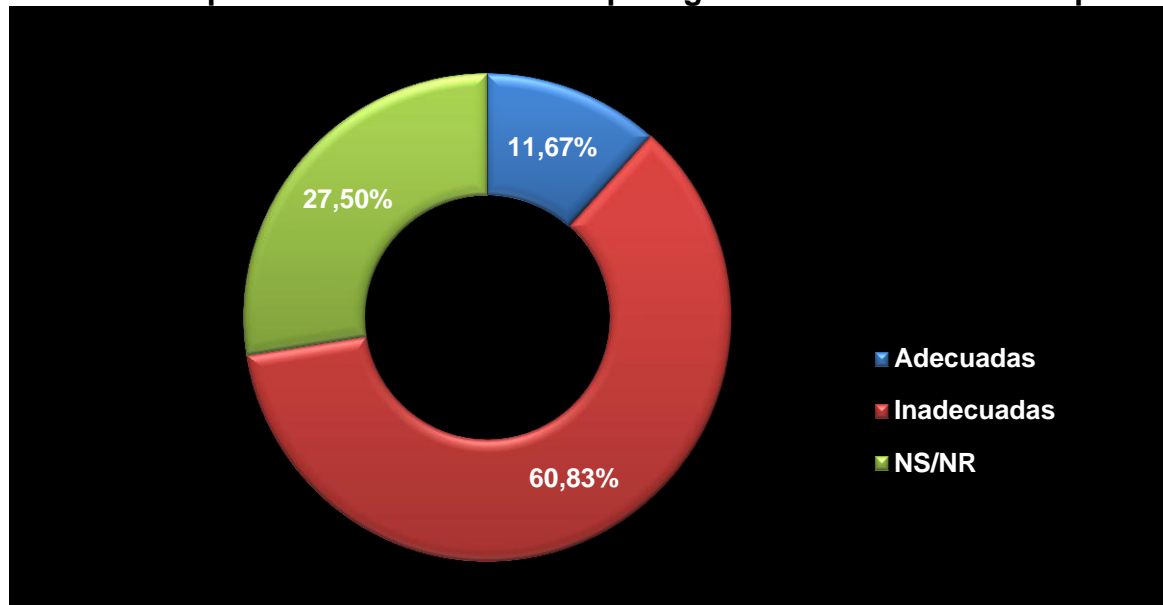
Fuente: Trabajo de campo

La mayoría de las personas encuestadas señalaron que las acciones del gobierno municipal para generar empleo en el futuro no son las mejores, es decir, incluso algunos habitantes indicaron que no existían, ya que los alcaldes y su

administración se centraban en temas burocráticos o en pequeñas obras y había carencia de líderes para implementar políticas que mejoraran la situación del municipio. Afirman también que no hay ayudas o beneficios al sector primario (agricultura), pues en los últimos años se ha venido deteriorando.

También indican que la falta de desarrollo del municipio es por la poca importancia que tienen los municipios rurales frente a los departamentos y en especial frente a la nación, y argumentan que siendo los campesinos o las labores agrícolas las que más generan empleo y riqueza en los municipios de la periferia, el gobierno nacional no ha implementado ayudas, ni ha facilitado políticas que puedan mejorar las condiciones de atraso y desigualdad presentes en este municipio.

Gráfica 24. Opinión sobre las acciones para garantizar en el futuro empleo



Fuente: Trabajo de campo

Realizada la contextualización anterior, se puede entender que el 60,83% de las personas inactivas están en desacuerdo con las acciones para disminuir el desempleo en Guática; y el 27,5% no saben o no opinan sobre el tema, pues las injusticias, la corrupción y la falta de visión de algunos administradores

municipales son las principales causas de este desacuerdo de la población, solo el 11,67% consideran adecuadas las políticas para ampliar las opciones de empleo en Guática.

4. CONCLUSIONES

- Los hogares del municipio de Guática están conformados en su mayoría por personas adultas, por lo que puede afirmarse que su población está envejeciendo, y la cultura se ha venido modificando con el tiempo, agregándole un masivo desplazamiento de la población a otros municipios.
- De la muestra tomada en el municipio de Guática se encontró que de los 150 hogares encuestados solo 30 de ellos tienen personas desempleadas y en 120 habitan personas inactivas.
- En la población en edad de trabajar del municipio de Guática se observa que la tasa de ocupación es de 40,9%, de desocupación 10,47% y la tasa más significativa es de 48,63% que pertenece a la población inactiva; en su mayoría son personas mayores, jóvenes sin experiencia laboral y amas de casa.
- Respecto a la posición en el hogar de personas que se encuentran buscando empleo, se encontró que quienes mayormente están en búsqueda de trabajo son los hijos mayores, que por falta de experiencia o mala remuneración se ven afectados.
- Se establece que quienes menos están en búsqueda de empleo en el municipio de Guática según su posición son los hijos jóvenes, que por su condición de estudiantes aún no están disponibles para el mercado laboral; estos hijos después de la madre son los miembros más inactivos, caracterizados por estar estudiando y no buscando empleo, principalmente porque hay un miembro del hogar que responde económicamente por ellos.

- Se encuentra también que la mayoría de las personas que buscan empleo en el municipio de Guática son mujeres y más de 50% de ellas son madres, pero que por poca experiencia laboral no pueden acceder a un empleo.

- Las personas inactivas del municipio de Guática no buscan empleo ya que a estas las sostiene un miembro de la familia que trabaja y lleva lo necesario al hogar y representan alrededor del 64%, mientras que un 20% se encuentran inactivos por su edad; por tal razón las personas inactivas en Guática se caracterizan por estar estudiando para el caso de los hijos, y hacer labores del hogar para el caso de las madres.

- La experiencia laboral de las personas inactivas está en las actividades de la agricultura y las ventas; mientras que la de los desempleados está en las labores de aseo u oficios varios. Principalmente porque algunos inactivos son familiares sin remuneración que trabajan con sus padres o sus familiares y adquieren experiencia en el campo.

5. BIBLIOGRAFÍA

- **Revista Expansión. El desempleo frena la tendencia de la incorporación femenina al trabajo. Disponible en:**

<http://www.expansion.com/2013/03/06/entorno/1362567258.html?a=e6b3992b95f0b8cf4a0e84d5a1abc18c&t=1362970578>

- **La crisis económica afecta las tasas de desempleo de las mujeres. Disponible en:**

<http://www.ppn.com.py/html/noticias/noticia-ver.asp?id=96326&desc=La-crisis-economica-afecta-las-tasas-de-desempleo-de-las-mujeres>