



**UNIVERSIDAD LIBRE
SECCIONAL PEREIRA**

**CARACTERIZACIÓN DEL MERCADO LABORAL
DEL MUNICIPIO DE MARSELLA**

**PEREIRA
2016**



**UNIVERSIDAD LIBRE
SECCIONAL PEREIRA**

DIRECTIVOS NACIONALES

DOCTOR VÍCTOR HERNANDO ALVARADO ARDILA
Presidente Nacional

DOCTOR RICARDO ZOPO MENDEZ
Vicepresidente

DOCTOR NICOLÁS ZULETA HINCAPIÉ
Rector Nacional

DOCTOR ANTONIO JOSÉ LIZARAZO OCAMPO
Censor Nacional

DOCTOR PABLO EMILIO CRUZ SAMBONI
Secretario Nacional

UNIVERSIDAD LIBRE SECCIONAL PEREIRA

DOCTOR JAIME CORTÉS DÍAZ
Presidente

DOCTOR JAIME ALONSO ARIAS BERMÚDEZ
Rector

DIANA PATRICIA GIRALDO PALACIO
Censora

DOCTOR JULIAN OSORIO VALENCIA
Director Seccional de Investigaciones

DOCTOR JAIME ALBERTO MONTOYA OSSA
Decano Facultad Ciencias Económicas, Administrativas y Contables

DOCTORA BEATRIZ ELENA LEÓN DE LA PAVA
Síndico Gerente

DOCTOR GIOVANI ARIAS
Secretario Seccional



**UNIVERSIDAD LIBRE
SECCIONAL PEREIRA**

INVESTIGADORES PRINCIPALES

**JHONIER CARDONA SALAZAR
WALTER GARCÍA MORALES**

INVESTIGADORES AUXILIARES

**LEIDY JOHANNA HERNANDEZ RAMIREZ
GUSTAVO ANDRÉS OSPINA AGUDELO**

AUXILIARES DE INVESTIGACIÓN

LAURA ESTEFANI ZULUAGA CARDONA

**PEREIRA
2016**

TABLA DE CONTENIDO

LISTA DE TABLAS.....	¡Error! Marcador no definido.
LISTA DE GRÁFICAS.....	6
INTRODUCCIÓN	8
OBJETIVO GENERAL	8
OBJETIVOS ESPECÍFICOS.....	8
1. CARACTERIZACIÓN DE LA POBLACIÓN EN EL MERCADO LABORAL DE MARSELLA.....	9
1.1 CONFORMACIÓN DE LOS HOGARES DEL MUNICIPIO	10
1.2 CARACTERIZACIÓN DE LA POBLACIÓN EN EDAD DE TRABAJAR	12
1.3 ORIGEN DE LA POBLACIÓN DESEMPLEADA E INACTIVA POR HOGAR	14
1.4 RANGO DE INGRESOS DE LA POBLACIÓN.....	15
2. CARACTERÍSTICAS DE LAS PERSONAS OCUPADAS.....	18
2.1 SEXO DE LA POBLACION OCUPADA	18
2.2 RANGO DE INGRESOS DE LA POBLACIÓN OCUPADA.....	20
2.3 ACTIVIDAD QUE REALIZA LA POBLACIÓN OCUPADA	21
3 CARACTERIZACIÓN DE LA POBLACIÓN QUE BUSCA EMPLEO EN EL MUNICIPIO	26
3.1 GÉNERO DE LAS PERSONAS QUE BUSCAN EMPLEO	26

3.2 POSICIÓN EN EL HOGAR PERSONAS QUE BUSCAN EMPLEO	27
3.3 EDAD DE LAS PERSONAS QUE BUSCAN EMPLEO ESPECIFICANDO POSICIÓN EN EL HOGAR	29
3.4 NIVEL EDUCATIVO DE LAS PERSONAS QUE BUSCAN EMPLEO	31
3.5 TIEMPO EN BÚSQUEDA DE EMPLEO	34
3.6 CAUSA POR LA CUAL SE ENCUENTRA DESEMPLEADO	36
3.7 EXPERIENCIA LABORAL DE LAS PERSONAS QUE BUSCAN EMPLEO	38
3.8 OPINIÓN SOBRE LAS ACCIONES DEL GOBIERNO MUNICIPAL PARA LA GENERACIÓN DE EMPLEO	39
4. CARACTERIZACIÓN DE LA POBLACIÓN INACTIVA DEL MUNICIPIO	42
4.1 GÉNERO DE LA POBLACIÓN INACTIVA	42
4.2 POSICIÓN EN EL HOGAR PERSONAS INACTIVAS	43
4.3 EDAD DE LA POBLACIÓN INACTIVA	45
4.4 NIVEL EDUCATIVO DE LA POBLACIÓN INACTIVA	47
4.5 ACTIVIDAD QUE REALIZA LA POBLACIÓN INACTIVA	50
4.6 RAZÓN POR LA CUAL LA POBLACIÓN INACTIVA NO BUSCA EMPLEO	52
4.7 EXPERIENCIA LABORAL DE LA POBLACIÓN INACTIVA	54
4.8 OPINIÓN SOBRE LAS ACCIONES PARA GARANTIZAR EN EL FUTURO POSIBILIDADES DE EMPLEO	56
5. CONCLUSIONES	58
6. RECOMENDACIONES	62
BIBLIOGRAFÍA	63

LISTA DE TABLAS

	Pág.
Tabla 1. Conformación de los hogares del municipio	10
Tabla 2. Caracterización de la población en edad de trabajar	12
Tabla 3. Origen de la población desempleada e inactiva por hogar	14
Tabla 4. Rango de ingresos por hogar	16
Tabla 5. Sexo de la población ocupada	18
Tabla 6. Rango de ingresos población ocupada	20
Tabla 7. Actividad población masculina ocupada	22
Tabla 8. Actividad población femenina ocupada	24
Tabla 9. Género de las personas que buscan empleo	26
Tabla 10. Posición en el hogar de las personas desempleadas	28
Tabla 11. Edad de las personas que buscan empleo especificando posición en el hogar	30
Tabla 12. Nivel educativo de las personas que buscan empleo	32
Tabla 13. Tiempo en búsqueda de empleo	34
Tabla 14. Causa por la cual se encuentra desempleado	36
Tabla 15. Experiencia laboral de las personas que buscan empleo	38
Tabla 16. Opinión sobre las acciones del gobierno municipal para la generación de empleo	40
Tabla 17. Género de las personas inactivas	42
Tabla 18. Posición en el hogar de las personas inactivas	44
Tabla 19. Edad de la población inactiva	46
Tabla 20. Nivel educativo de la población inactiva	48
Tabla 21. Actividad que realiza la población inactiva	50
Tabla 22. Razón por la cual la población inactiva no busca empleo	52
Tabla 23. Experiencia laboral de la población inactiva	54
Tabla 24. Opinión sobre las acciones del gobierno municipal para garantizar en el futuro posibilidades de empleo	56

LISTA DE GRÁFICAS

	Pág.
Gráfica 1. Conformación de los hogares del municipio de Viterbo	11
Gráfica 2. Caracterización de la población en edad de trabajar	12
Gráfica 3. Origen de la población desempleada e inactiva por hogar	13
Gráfica 4. Rango de ingresos por hogar	15
Gráfica 5. Sexo de la población ocupada	17
Gráfica 6. Rango de ingresos población ocupada	18
Gráfica 7. Actividad población masculina ocupada	20
Gráfica 8. Actividad población femenina ocupada	21
Gráfica 9. Género de las personas que buscan empleo	22
Gráfica 10. Posición en el hogar personas que buscan empleo	24
Gráfica 11. Edad de las personas que buscan empleo especificando posición en el hogar	25
Gráfica 12. Nivel educativo de las personas que buscan empleo	26
Gráfica 13. Tiempo en búsqueda de empleo	27
Gráfica 14. Causa por la cual se encuentra desempleado	28
Gráfica 15. Experiencia laboral de las personas que buscan empleo	29
Gráfica 16. Opinión sobre las acciones del gobierno municipal para la generación de empleo	31
Gráfica 17. Género de las personas inactivas	32
Gráfica 18. Posición en el hogar personas inactivas	34
Gráfica 19. Edad de la población inactiva	35
Gráfica 20. Nivel educativo de la población inactiva	38
Gráfica 21. Actividad que realiza la población inactiva	40
Gráfica 22. Razón por la cual la población inactiva no busca empleo	42
Gráfica 23. Experiencia laboral de la población inactiva	44
Gráfica 24. Opinión sobre las acciones del gobierno municipal para garantizar en el futuro posibilidades de empleo	46

INTRODUCCIÓN

En los últimos años, el municipio de Marsella ha venido presentado altas tasas de desempleo como producto de una formación no acorde con las necesidades del ente territorial, la crisis económica de Europa que se refleja en la caída de las remesas obligando a un número de inactivos a buscar empleo, el aumento de retornados y, finalmente, como resultado de la pérdida de importancia de las actividades del sector agropecuario e industrial en la dinámica económica de la región.

Por lo anterior, se hizo necesario realizar una investigación que permitiera identificar las características principales de la población inactiva (estudiantes, personas dedicadas a oficios del hogar, jubilados, discapacitados, entre otros) y las personas que se encuentran en paro, con el ánimo de ofrecer a las administraciones municipales información clara y precisa sobre el perfil de cada una de las personas halladas en los segmentos mencionados, para lo cual se establecieron los siguientes objetivos:

OBJETIVO GENERAL

Realizar la caracterización de la población desempleada e inactiva del municipio de Marsella en el año 2015.

OBJETIVOS ESPECÍFICOS

- Describir la población ocupada, desocupada e inactiva en el municipio de Marsella.
- Identificar las características de las personas ocupadas el municipio de Marsella.
- Identificar las características de las personas que buscan empleo en el municipio de Marsella.
- Examinar las características de la población inactiva en el municipio de Marsella.

1. CARACTERIZACIÓN DE LA POBLACIÓN EN EL MERCADO LABORAL DE MARSELLA

El municipio de Marsella,¹ basa su economía en la agricultura, donde predominan los cultivos de café, plátano, aguacate, cítricos, flores y follajes. Además en el municipio se practica la ganadería sobre todo bovina, aunque en menor medida. Adicionalmente, la región se ha visto beneficiada en el aspecto turístico gracias a su gran diversidad en cuanto a la naturaleza, particularmente por su jardín botánico “Alejandro Humboldt”, la reserva forestal la Nona y su parque natural Alto del Nudo, la música y en especial la arquitectura, destacando de ésta la casa de la cultura, lo cual atrae a las personas tanto del municipio del país como a personas del extranjero. A su vez,² Marsella ha logrado participar en el Proyecto de Ampliación Centro de Acopio, con el apoyo de COOPRAMAR (Cooperativa de productores agropecuarios de Marsella), para la terminación y adecuación de infraestructura del centro de acopio para el servicio de los agricultores de Marsella. ³ También participó de un proyecto de la CARDER en 2010 llamado Plan Local de Contingencia contra incendios forestales, con el objetivo de mitigar o evitar futuros incendios de cobertura vegetal y así evitar grandes pérdidas económicas.

Con el propósito de caracterizar los hogares del municipio de Marsella frente a la participación de las personas en el mercado laboral, se recolectó información durante los meses de septiembre, octubre y noviembre de 2015. Donde se indagó sobre su condición laboral, ingresos del hogar, personas ocupadas, desocupada e inactivas, entre otros aspectos.

¹ Alcaldía de Marsella. Nuestro municipio. Marsella, Risaralda. 2015. En línea: http://www.marsella-risaralda.gov.co/informacion_general.shtml#identificacion.

² Gestión Agropecuaria. Marsella, Risaralda. 2010. En línea: http://marsella-risaralda.gov.co/apc-aa-files/34313235646636396564353537303163/GESTION_AGROPECUARIA.pdf

³ Plan local de contingencia. Marsella, Risaralda. 2010. En línea: [file:///C:/Users/Familia/Downloads/9045_PLCIF_MARSELLA_2010%20\(1\).pdf](file:///C:/Users/Familia/Downloads/9045_PLCIF_MARSELLA_2010%20(1).pdf)

1.1 CONFORMACIÓN DE LOS HOGARES DEL MUNICIPIO

El número de personas por hogar es fundamental conocerlo para caracterizar la población, esta información permite establecer el rango de ingresos por persona e indicadores de pobreza para el municipio.

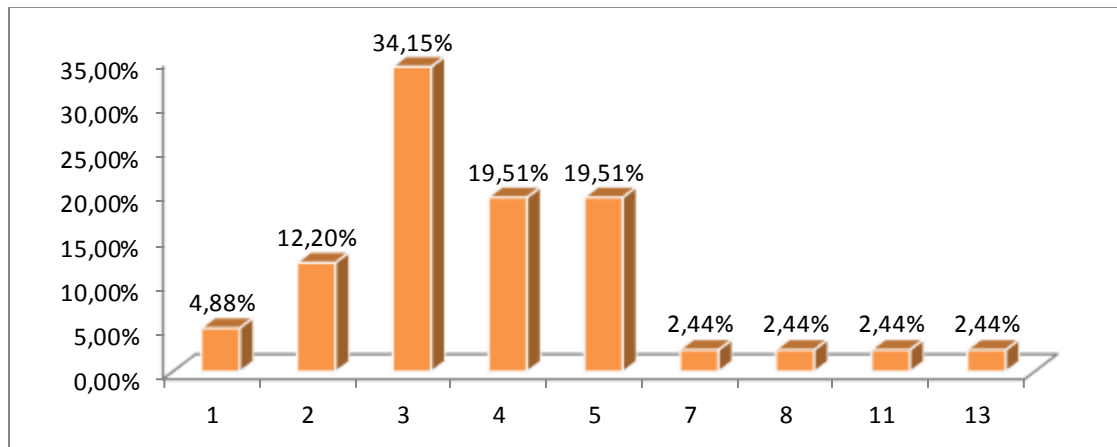
Tabla 1. Conformación de los hogares del municipio

No. de personas por hogar	No. De hogares	Porcentaje (%)
1	2	4,88
2	5	12,20
3	14	34,15
4	8	19,51
5	8	19,51
7	1	2,44
8	1	2,44
11	1	2,44
13	1	2,44
TOTAL	41	100,00

Fuente: Trabajo de campo

En el municipio de Marsella se encuestaron 41 hogares. El promedio de personas por hogar es de 6 individuos, este dato sobrepasa el promedio nacional que está actualmente en 3,7. También se puede señalar que en 14 de los hogares encuestados viven 3 personas, siendo un valor representativo de la muestra.

Gráfica 1. Conformación de los hogares del municipio



Fuente: Trabajo de campo

De la obtención de datos del municipio de Marsella se tiene que del total de los hogares, el 4,8% está conformado por una persona, es decir, que esta vive sola; la razón de ello es que en la mayoría de casos son ancianos a los cuales su familia abandona por cuestiones personales o porque esa persona decide ser independiente y prefiere vivir sola(o). El 12% de los hogares está conformado por 2 personas; aproximadamente un 80% son parejas de casados o viven en unión libre. De 14 personas encuestadas en el municipio, el 34% responde que sus hogares están conformados por 3 personas; normalmente padre, madre e hijo. De 8 personas encuestadas, el 19,5% responde que sus hogares están conformados por 4 personas y 5 respectivamente.

Teniendo en cuenta los datos presentados en la tabla, se observa que alrededor del 85% de los habitantes del municipio viven en pareja y con un hijo(a). Un caso particular y poco común es que en un hogar vivan más de 10 personas; lo que ocurre en Marsella es que de una persona encuestada, el 2% dice tener su hogar conformado por 13 personas, aquí se sobreentiende que vive toda la familia.

1.2 CARACTERIZACIÓN DE LA POBLACIÓN EN EDAD DE TRABAJAR

La población en edad de trabajar comprende las personas con edades entre los 10 a 65 años en la zona rural y los 12 a 65 años en las zonas urbanas. De igual forma comprende la población ocupada, desocupada e inactiva, las cuales serán explicadas más adelante. La siguiente tabla muestra el porcentaje de personas ocupadas, desocupadas e inactivas.

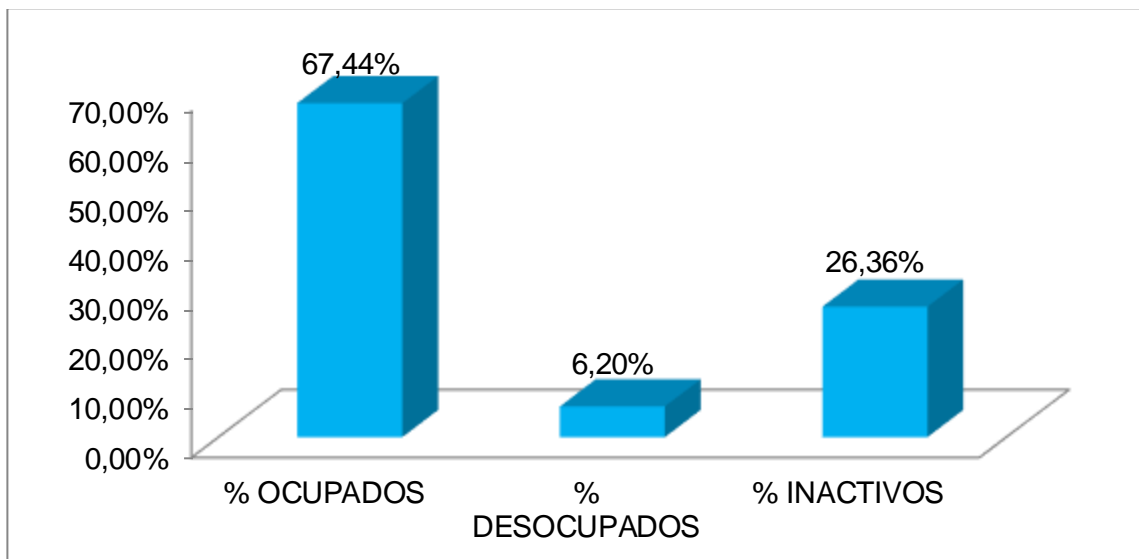
Tabla 2. Caracterización de la población en edad de trabajar

CARACTERÍSTICA	OCUPADOS	DESOCUPADOS	INACTIVOS	TOTAL
No. de Personas	87	8	34	129
Porcentaje	67,44	6,20	26,36	100,00

Fuente: Trabajo de campo

A continuación se muestran los porcentajes de la población en edad de trabajar en el municipio divididos de la siguiente manera; el 67 % corresponde a la población ocupada (personas que hayan realizado una actividad remunerada o no remunerada en los últimos meses), el 6% hace referencia a los desempleados de la región y el 26 % pertenece a las personas inactivas, entendiendo como inactivo aquel que no desea o no puede trabajar, pues se encuentra realizando labores del hogar, estudiando, pensionado, jubilado, discapacitado, entre otras.

Gráfica 2. Caracterización de la población en edad de trabajar



Fuente: Trabajo de campo.

La tasa de ocupación total en el municipio de Marsella es de 67,44%. El hecho de que sea un porcentaje tan alto, no indica que la calidad y las condiciones laborales sean las mejores, así como tampoco indica importantes oportunidades de empleo, pues en este como en otros municipios de Risaralda, particularmente aquellos pequeños geográficamente, el gobernante tiende a ser más promotor de políticas que incentiven la producción y el trabajo en el agro, y no se esmera mucho en incentivar otros sectores económicos, como el industrial o el de servicios. La tasa de desocupados total en el municipio de Marsella es del 6,20%, porcentaje realmente alentador para la economía del municipio, pues indica que si hay más gente trabajando, hay más aporte a su crecimiento y cada vez hay más generación de empleo.

1.3 ORIGEN DE LA POBLACIÓN DESEMPLEADA E INACTIVA POR HOGAR

Dentro de la caracterización de los hogares, se indagó la procedencia de las familias, es decir, que son nativas del municipio o provienen de otras zonas del país. La siguiente información evidencia lo expuesto.

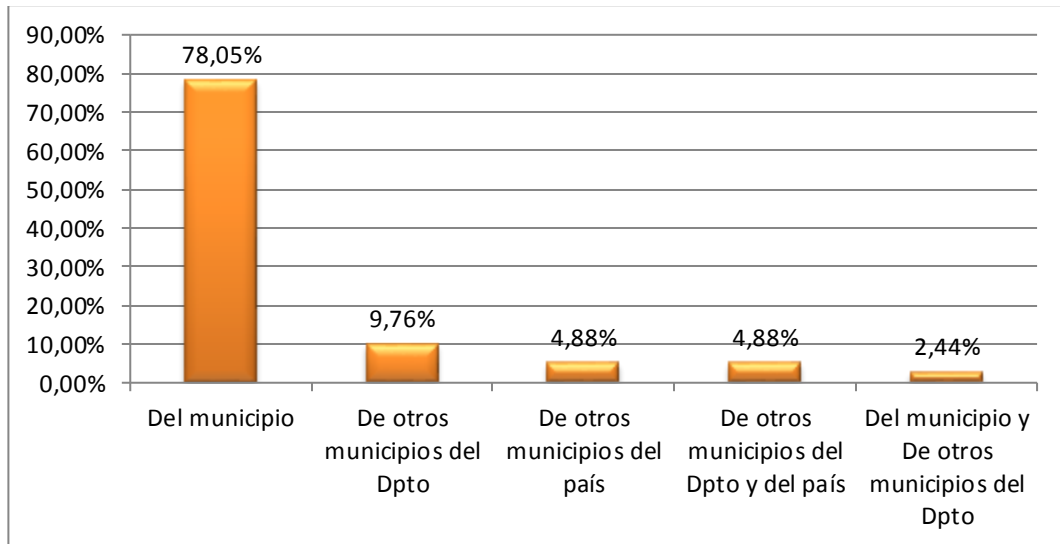
Tabla 3. Origen de la población desempleada e inactiva por hogar

Origen	No. de Hogares	Porcentaje (%)
Del Municipio	32	78,05
De Otros Municipios del Dpto.	4	9,76
De Otros Municipios del País	2	4,88
De otros Municipios del Dpto. y del País	2	4,88
Del Municipio y de otros Municipios del Dpto.	1	2,44
TOTAL	41	100,00

Fuente: Trabajo de campo

De las 41 encuestas realizadas en el municipio de Marsella, más de la mitad de los hogares son oriundos de allí, lo que da un reflejo del crecimiento del municipio en los últimos años, pues se entiende que hay aproximadamente un 22% de los hogares que son personas que han arribado para aportar económicamente a la entidad territorial.

Gráfica 3. Origen de la población desempleada e inactiva por hogar



Fuente: Trabajo de campo

Como se observa en la gráfica anterior, el 78,03% son hogares donde las personas son nacidas en el municipio de Marsella. El 9,76% son hogares donde las personas provienen de otros municipios del departamento de Risaralda como la Virginia o Viterbo y el 9,76% son hogares oriundos de otros municipios del país, en especial personas del departamento de Risaralda.

1.4 RANGO DE INGRESOS DE LA POBLACIÓN

Uno de los factores para determinar la pobreza en los hogares son los ingresos mensuales. La siguiente tabla relaciona el número total de hogares encuestados y los ingresos percibidos mensualmente, con el propósito de determinar la línea de pobreza en el municipio.

Tabla 4. Rango de ingresos por hogar

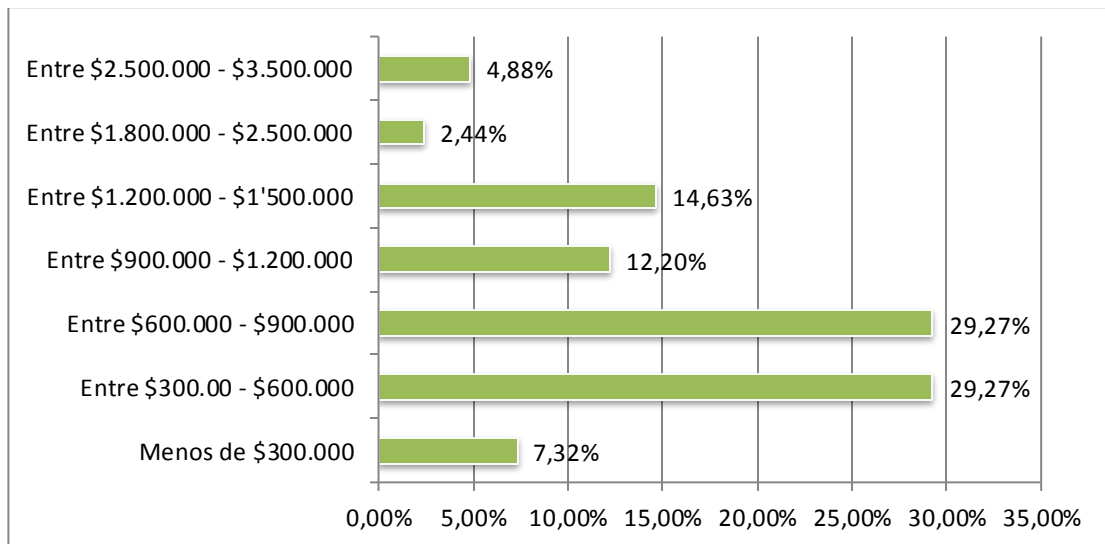
Rango Ingresos	No. De Hogares	Porcentaje (%)
Menos de \$300.000	3	7,32
Entre \$300.000 y \$600.000	12	29,27
Entre \$600.000 y \$900.000	12	29,27
Entre \$900.000 y \$1.200.000	5	12,20
Entre \$1.200.000 y \$1.500.000	6	14,63
Entre \$1.800.000 y \$2.500.000	1	2,44
Entre \$2.500.00 y \$3.500.000	2	4,88
TOTAL	41	100,00

Fuente: Trabajo de campo

Los rangos utilizados parten de los estándares internacionales según el Banco Mundial para medir la pobreza de la población. A nivel mundial una persona en condición de pobreza extrema es quien recibe menos de 1 dólar al día, es decir, alrededor de 3000 pesos colombianos para el 2015. Esto corresponde a que un hogar que tiene en promedio 3,5 individuos debe recibir al menos 300.000 mensual para no considerarse en pobreza extrema. Según este indicador en el municipio de Marsella el 7,32% de los hogares están bajo esta condición.

Por otro lado una persona bajo condición de pobreza es quien recibe 2,5 dólares al día, realizando la misma operación sobre los 3,5 habitantes por hogar, se tiene que un hogar se considera pobre cuando recibe menos de 900.000 pesos colombianos.

Gráfica 4. Rango de ingresos por hogar



Fuente: trabajo de campo

Del total de los hogares en el municipio, el 29,2% gana mensualmente entre \$300.000 y \$900.00, siendo este el rango de ingresos a los cuales las personas tienen más facilidad de acceso, teniendo en cuenta que las labores por ser de tipo agropecuario o encontrarse en el sector primario de la economía, son menos remuneradas que otras de mayor nivel. Esta situación se genera en gran medida por las pocas oportunidades de educación de calidad y por el hecho de que los habitantes están acostumbrados a trabajar en lo que más fácil resulte. Gran parte de los hogares perciben menos de \$900.000 pesos al mes, simbolizando el 66,29%, según estándares del DANE estos hogares estarían cerca del nivel de pobreza, donde los hogares se consideran pobres si reciben menos de \$847.228, es decir, que más del 29% de los hogares en Marsella están en condición de pobreza. Tan sólo el 4,8% de los hogares reciben entre 2'500.000 y 3'500.000 al mes, ya que son personas que tienen cargos en el consejo municipal.

1. CARACTERISTICAS DE LAS PERSONAS OCUPADAS

Dentro de la investigación, los ocupados serán las personas que se encuentran realizando actividades laborales que generen ingresos para su sustento, por tal motivo no comprende la población que realiza actividades no remuneradas.

2.1 SEXO DE LA POBLACION OCUPADA

La siguiente tabla presenta el porcentaje de hombres y mujeres ocupadas en el municipio de Marsella, más adelante se muestra las actividades laborales que realizan cada uno de los sexos.

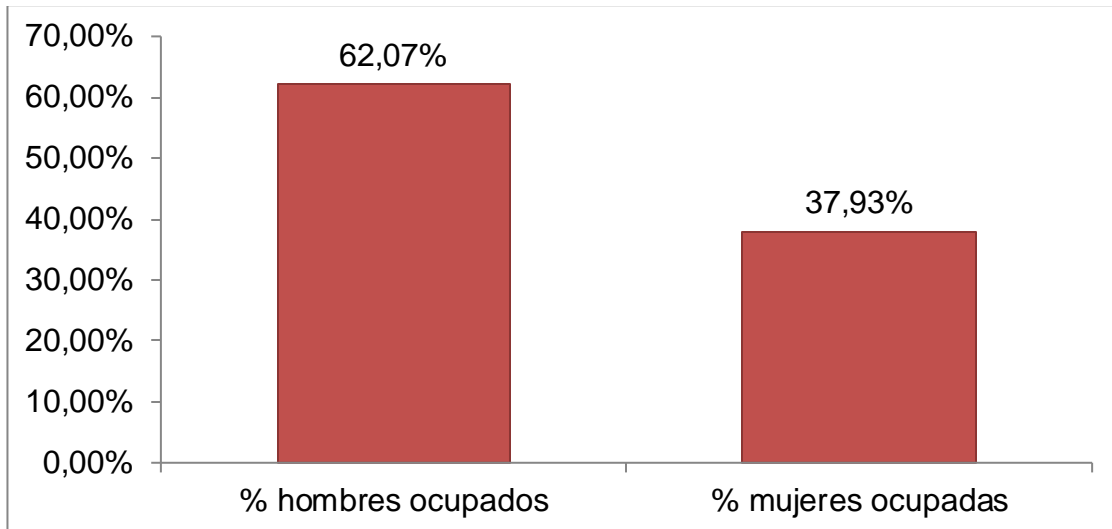
Tabla 5. Sexo de la población ocupada

Sexo	No. de Personas	Porcentaje (%)
Hombres	54	62,07
Mujeres	33	37,93
TOTAL	87	100,00

Fuente: Trabajo de campo

Se halló que existen 87 personas en total que tienen una ocupación con remuneración, de esta población en su mayoría son de sexo masculino.

Gráfica 5. Sexo de la población ocupada



Fuente: Trabajo de campo

Categorizando la ocupación entre hombres y mujeres en Marsella, se tiene que el 62% de la población son hombres y tan sólo el 38% son mujeres. Los motivos por los cuales existe una brecha tan alta entre hombres y mujeres en lo que respecta la ocupación, es porque: En el municipio existe una cultura bastante machista. Los hombres cabeza de hogar argumentan que la mujer es la que debe quedarse en casa al cuidado de sus hijos o ejerciendo las respectivas labores del hogar. También argumentan que la mujer corre riesgos fuera de su casa. Hay mujeres que simplemente no les gusta trabajar, y por el contrario prefieren dedicar su tiempo a estudiar o incluso al ocio cuando no tienen responsabilidades familiares.

Los hombres por muchas décadas siempre han sido mejor remunerados que una mujer, razón por la cual la mujer tampoco encuentra un empleo. Estos son mejor remunerados porque se tiene el concepto de que ellos agrupan mayor cantidad de capacidades motrices e intelectuales. Los hombres por su fuerza física tienen más opciones de trabajo en oficios como la construcción, el campo, la jardinería, transportes de carga pesada, entre otros.

2.2 RANGO DE INGRESOS DE LA POBLACIÓN OCUPADA

El rango de ingresos mensual de las personas que mencionaron tener una ocupación, se refleja en la siguiente tabla, donde se divide por cada trescientos mil pesos, iniciando en menos de trescientos mil y más de cuatro millones quinientos mil. Sin embargo, para el municipio de Marsella el máximo ingreso de la población ocupada está entre dos millones quinientos y tres millones quinientos.

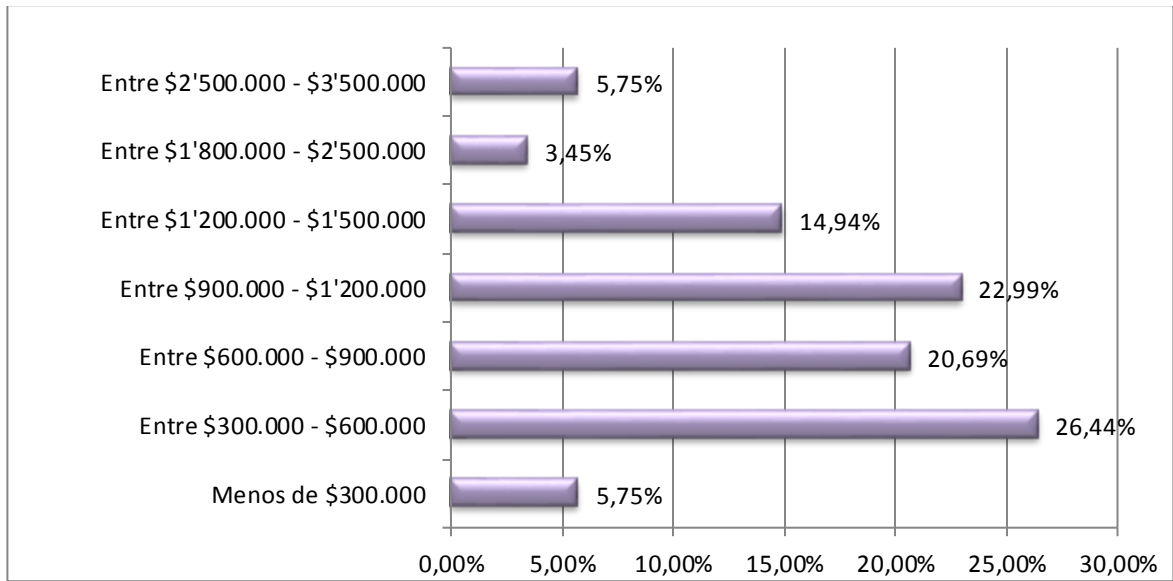
Tabla 6. Rango de ingresos población ocupada

Rango Ingresos	No. De Personas	Porcentaje (%)
Menos de \$ 300.000	5	5,75
Entre \$ 300.001 y \$ 600.000	23	26,44
Entre \$600.001 y \$ 900.000	18	20,69
Entre \$ 900.001 y \$ 1.200.000	20	22,99
Entre \$ 1.200.001 y \$ 1.500.000	13	14,94
Entre \$ 1.800.001 y \$ 2.500.000	3	3,45
Entre \$ 2.500.00 y \$ 3.500.000	5	5,75
TOTAL	87	100,00

Fuente: Trabajo de campo

Del total de 87 personas, solamente un 3,45% ganan al mes hasta dos millones quinientos y el 5,7% hasta tres millones quinientos, únicamente por ejercer cargos públicos. Aproximadamente el 30% de los ocupados reciben menos de un salario mínimo al mes.

Gráfica 6. Rango de ingresos población ocupada



Fuente: Trabajo de campo

El 26,44% de los ocupados reciben mensualmente entre trescientos y seiscientos mil pesos, siendo la población más representativa, seguida por el 22,99% de quienes reciben entre novecientos y un millón doscientos mensuales.

2.3 ACTIVIDAD QUE REALIZA LA POBLACIÓN OCUPADA

La actividad que realizan las personas ocupadas es fundamental para conocer el área en el cual trabaja la población ocupada, es decir, la siguiente información corresponde a la principal actividad de empleo de las personas que tienen trabajo discriminada por sexo.

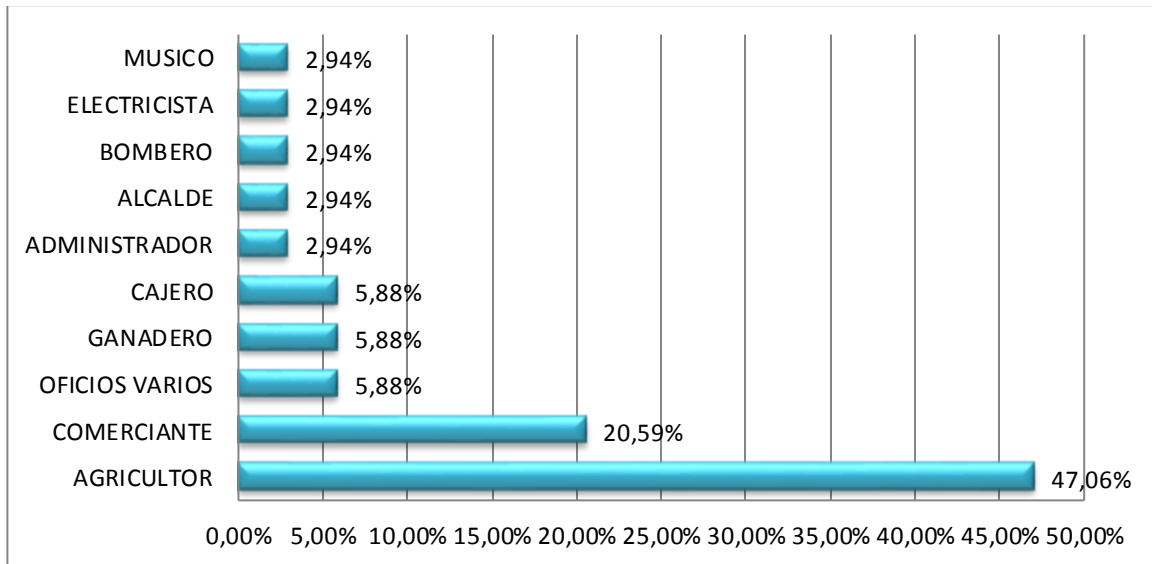
Tabla 7. Actividad población masculina ocupada

Actividad	No. de Personas	Porcentaje (%)
Agricultor	16	47,06
Comerciante	7	20,59
Oficios varios	2	5,88
Ganadero	2	5,88
Cajero	2	5,88
Administrador	1	2,94
Alcalde	1	2,94
Bombero	1	2,94
Electricista	1	2,94
Músico	1	2,94
TOTAL	34	100,00

Fuente: Trabajo de campo

Los hombres realizan actividades con baja remuneración pero con mejor estabilidad en términos laborales, en lo que se refiere al sector agropecuario, siendo el principal sector con oportunidades de trabajo y que por lo tanto abunda más, ocupando un 47%, seguido del sector comercio, el cual ocupa un 20,5%.

Gráfica 7. Actividad población masculina ocupada



Fuente: Trabajo de campo

Se observa que la actividad en la que más se ocupan los hombres es en la agropecuaria. Este tipo de ocupación está agrupado por el 47% de ellos, y es la labor más ejercida, por todas las facilidades que lleva consigo, facilidades que se dan por no requerir de estudios, ni experiencias laborales (que es lo que más se exige a la hora de trabajar en algo más estable). La labor que más ejercen los hombres seguida de la agricultura, es el comercio con un 20,5% de ocupación en dicho campo. El comercio, así como la agricultura, son espacios donde las oportunidades de trabajar son mayores, puesto que no tienen bastantes exigencias. Tan sólo el 2% de los hombres ocupados tienen cargos como administrador, bombero, electricista, músico y como alcalde.

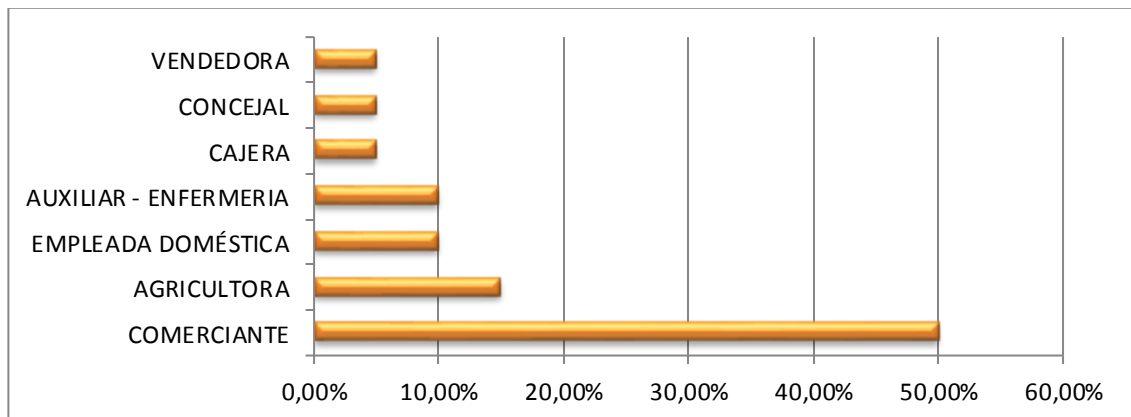
Tabla 8. Actividad población femenina ocupada

Actividad	No. de Personas	Porcentaje (%)
Comerciante	10	50,00
Agricultora	3	15,00
Empleada doméstica	2	10,00
Auxiliar - enfermería	2	10,00
Cajera	1	5,00
Concejales	1	5,00
Vendedora	1	5,00
TOTAL	20	100,00

Fuente: Trabajo de campo

Entre las actividades más predominantes se encuentra el comercio con un 50% y la agricultura con un 15%. Este último no es muy común en mujeres, pero se ejerce debido al grado de necesidades dentro del núcleo familiar.

Gráfica 8. Actividad población femenina ocupada



Fuente: Trabajo de campo

Las actividades en las que se ocupan las mujeres, tienen algo de similitud con las actividades de los hombres, es decir, tanto mujeres como hombres trabajan como comerciantes y en el campo. La diferencia es que los hombres ocupados en el agro son un 47% y las mujeres ocupan un 15%. La ocupación en el comercio es de un 50%, siendo este el campo donde más laboran las mujeres, seguido del sector agropecuario con un 15%. Sólo Un 5% de ocupación de las mujeres se encuentra laborando en actividades como: administradora de almacén, cajera y concejal, ya sea porque tengan familiares allí o porque tuvieron la capacidad económica para recibir una educación de alta calidad fuera del municipio. Aproximadamente un 10% trabaja como auxiliar de enfermería y empleada doméstica.

3 CARACTERIZACIÓN DE LA POBLACIÓN QUE BUSCA EMPLEO EN EL MUNICIPIO

Para describir la población que busca empleo en el municipio de Marsella, se indago sobre su edad, nivel educativo, tiempo que lleva desempleado, experiencia, entre otras variables. Entendiendo como desocupado una persona que no reciba ingresos de ningún tipo y que se encuentre buscando empleo.

3.1 GÉNERO DE LAS PERSONAS QUE BUSCAN EMPLEO

Para identificar las necesidades de la población en búsqueda de empleo, es indispensable conocer el sexo al cual pertenecen, pues en muchos de los municipios de la región existe segregación laboral de género.

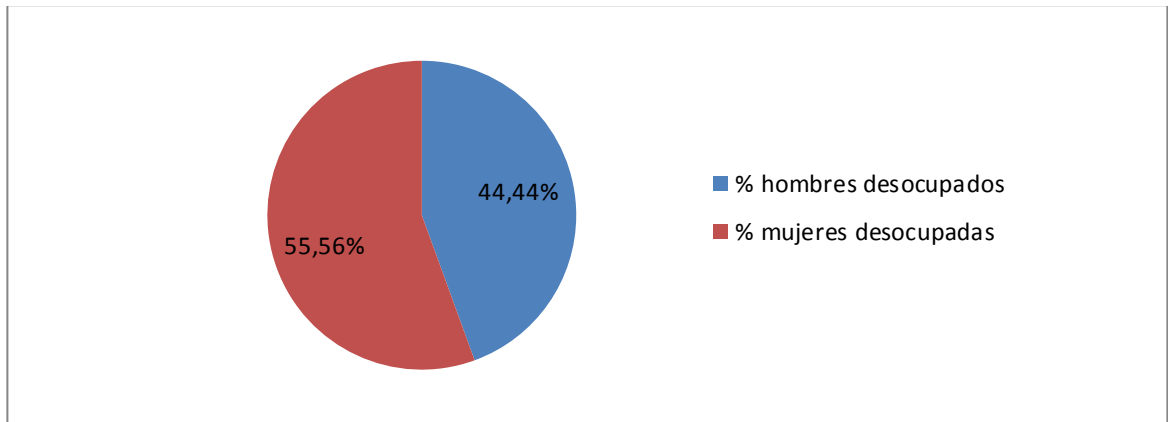
Tabla 9. Género de las personas que buscan empleo

Género	No. de Personas	Porcentaje (%)
Masculino	4	44,44
Femenino	5	55,56
TOTAL	9	100,00

Fuente: Trabajo de campo

De un total de nueve personas buscando empleo, se observa por los datos que son más las mujeres que los hombres, quienes buscan empleo.

Gráfica 9. Género de las personas que buscan empleo



Fuente: Trabajo de campo

La gráfica circular muestra que de esos desocupados, el 44% son hombres y el 55% son mujeres. Esto indica que las mujeres están más desempleadas que los hombres, ya que si el sector que más mueve la economía de Marsella es el primario, destacando de este el agro y el campo, los hombres van a abundar allí, pues es un sector en el que la mujer tiene menos capacidades en lo referente a la fuerza y los trabajos pesados que se realizan normalmente en dicho sector. Las mujeres están más ubicadas en el comercio, el cual también mueve la economía del municipio, pero en menor medida.

3.2 POSICIÓN EN EL HOGAR PERSONAS QUE BUSCAN EMPLEO

Para identificar el parentesco de las personas que buscan empleo por hogar, se caracterizaron por los siguientes integrantes: padre, madre, hijo joven (menor de 20 años), hijo adulto (mayor a 20 años) y familiar (tío, tía, abuelo, abuela, hermano, hermana, entre otros).

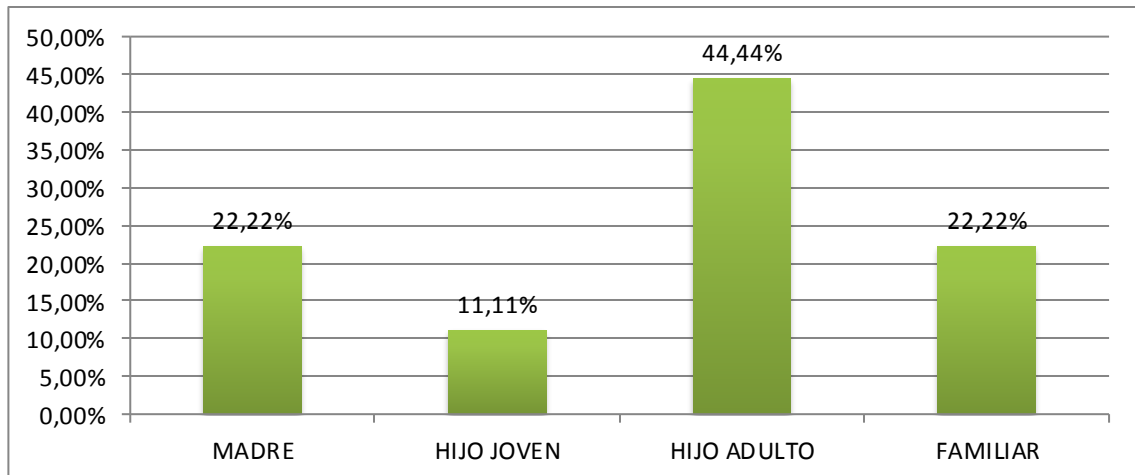
Tabla 10. Posición en el hogar de las personas desempleadas

Posición Hogar	No. de Personas	Porcentaje (%)
Madre	2	22,22
Hijo joven	1	11,11
Hijo adulto	4	44,44
Familiar	2	22,22
TOTAL	9	100,00

Fuente: trabajo de campo

En el municipio de Marsella son los hijos mayores a los 20 años quienes más buscan empleo, representando un 44% de ellos. Generalmente son hijos adultos que desean encontrar un sustento para su familia, ya que continuar sus estudios no les es posible por falta de dinero.

Gráfica 10. Posición en el hogar de las personas desempleadas



Fuente: Trabajo de campo

En el municipio de Marsella, tanto madres como familiares (tíos, primos, sobrinos nietos), buscan empleo por igual, es decir, que existe un 22,22% de cada uno de

ellos en la misma situación, aunque cada parte tiene motivos distintos, dentro de los cuales está como factor primordial llevar el sustento a la familia, seguido de la satisfacción de necesidades secundarias como vestirse y en pocos casos para satisfacer necesidades de lujo. Tan sólo el 11,11% se compone de hijos jóvenes en busca de empleo, pues estos no tienen necesidad de hacerlo con tanta urgencia como padres o madres de familia, así que no se esfuerzan y pueden ser mantenidos mientras encuentran algo para poder aportar en sus hogares, y también por el hecho de que por ser jóvenes, aún se encuentran estudiando o culminando sus estudios de bachiller.

3.3 EDAD DE LAS PERSONAS QUE BUSCAN EMPLEO ESPECIFICANDO POSICIÓN EN EL HOGAR

Dentro de las características principales de la población desocupada esta la edad y la posición en el hogar, pues permite identificar la tendencia de los desocupados en el municipio. Por tal motivo las posiciones en el hogar se distribuyen en padres, madres, hijos jóvenes (menores a 20 años), hijos adultos (mayores a 20 años) y familiares (tío (a), abuelo (a), sobrino (a), nieto (a), entre otros).

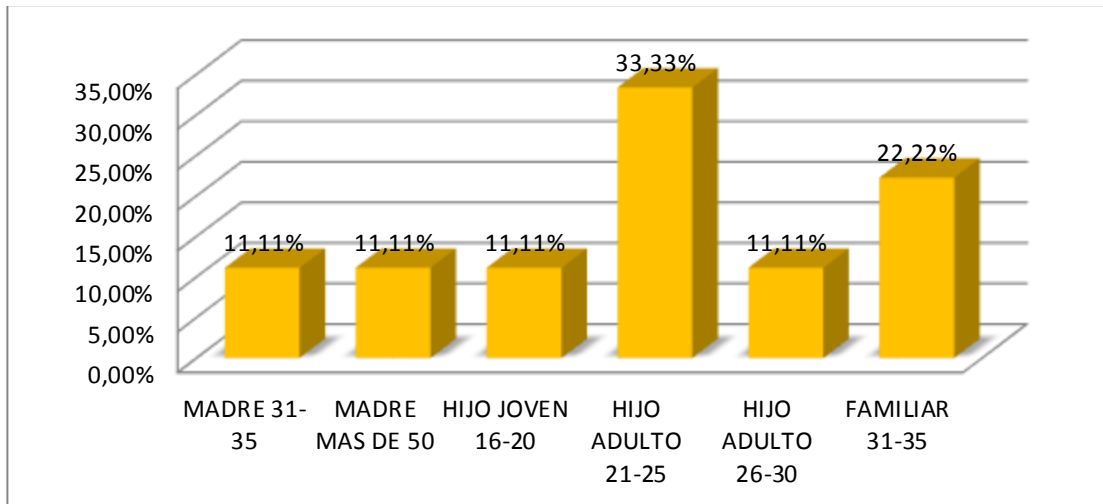
Tabla 11. Edad de las personas que buscan empleo especificando posición en el hogar

Edad	No. de personas	Porcentaje (%)
Madre 31-35	1	11,11
Madre más de 50	1	11,11
Hijo joven 16-20	1	11,11
Hijo adulto 21-25	3	33,33
Hijo adulto 26-30	1	11,11
Familiar 31-35	2	22,22
TOTAL	9	100,00

Fuente: Trabajo de campo

Del total de hogares en el municipio, el 11% está integrado por madres de 31-35 años, madres de más de 50 años, hijos jóvenes de 16-20 años, e hijos adultos de 26-30 años. Tan sólo el 33% del total de los hogares está conformado por hijos adultos de 21-25 años y el otro 22% lo integran familiares entre 31-35 años.

Gráfica 11. Edad de las personas que buscan empleo en el hogar



Fuente: Trabajo de campo

Esos datos lo que muestran es que en la mayoría de los hogares viven hijos entre 21 y 25 años (son adultos que aún viven con sus padres precisamente por no encontrar un empleo estable o por no estar acorde a su formación académica), seguido por los familiares entre 31 y 35 años de edad (que son normalmente tíos, abuelos o primos que a pesar de que buscan empleo, no lo hacen de manera urgente, tengan las necesidades que tengan dentro del núcleo familiar o también por las condiciones de salud que no le permiten laborar eficientemente y que por lo tanto no los van a recibir en ninguna parte).

3.4 NIVEL EDUCATIVO DE LAS PERSONAS QUE BUSCAN EMPLEO

La siguiente información relaciona el nivel educativo de las personas que buscan empleo y su posición en el hogar. Para el municipio el nivel educativo se categorizo en 7 niveles, sin educación, primaria completa e incompleta, secundaria completa e incompleta y superior completa e incompleta.

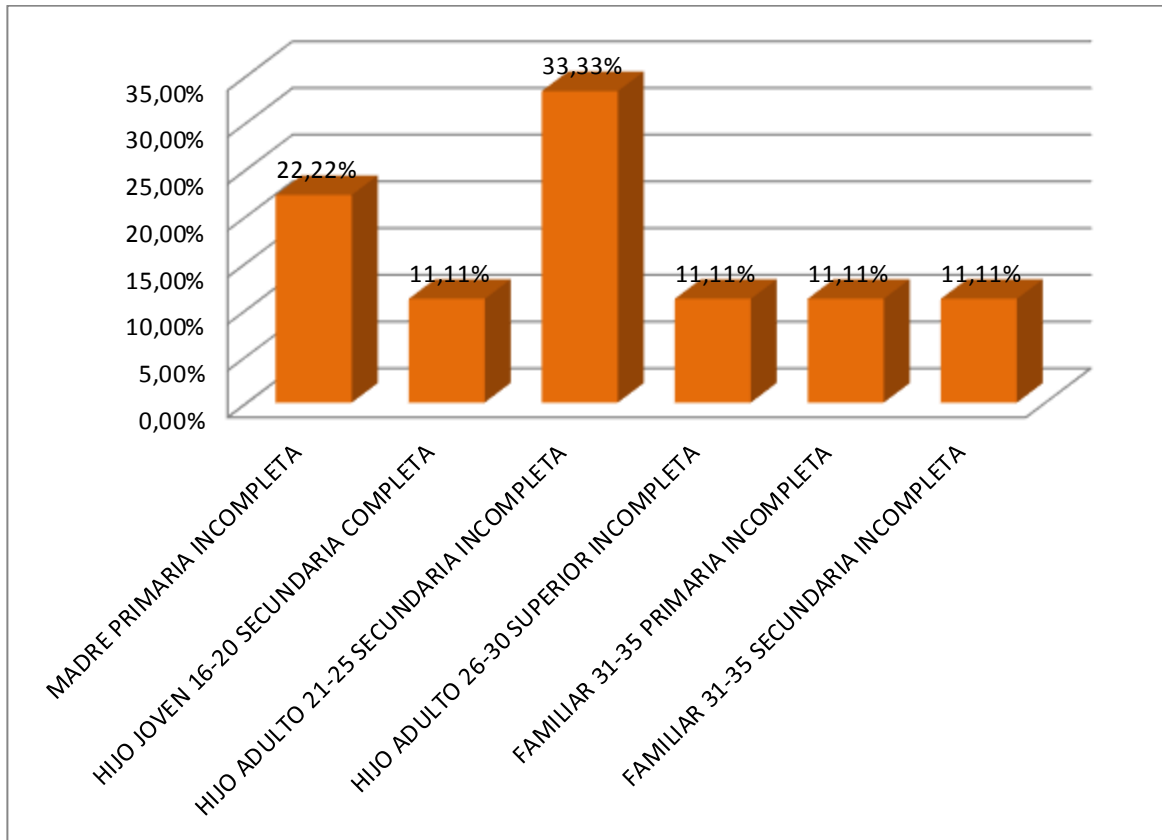
Tabla 12. Nivel educativo de las personas que buscan empleo

Nivel Educativo	No. de Personas	Porcentaje (%)
Madre primaria incompleta	2	22,22
Hijo joven secundaria completa	1	11,11
Hijo adulto secundaria incompleta	3	33,33
Hijo adulto superior incompleta	1	11,11
Familiar primaria incompleta	1	11,11
Familiar secundaria incompleta	1	11,11
TOTAL	9	100,00

Fuente: Trabajo de campo

El 22% son madres con una educación de primaria incompleta, ya que ellas se dedicaron desde muy jóvenes a ejercer la labor como tal y por consiguiente abandonaron sus estudios, aunque lo abandonaron, no sólo por dedicarse a su principal rol, sino también para dedicarse al hogar por completo (a su esposo e hijos) o por razones de insuficiencia económica, comenzó a buscar trabajo. De 3 personas encuestadas, el 33% son hijos adultos entre 21-25 años de edad con una educación de secundaria incompleta; esto es porque los ingresos en el hogar no son suficientes para sobrevivir y los padres cabezas de hogar, para mejorar la situación, lo que hacen es sacar del estudio a sus hijos para que estos trabajen o en el caso en que los hijos están terminando secundaria, es porque sus padres ya no tienen como terminar de pagar el estudio de ellos.

Gráfica 12. Nivel educativo de las personas que buscan empleo



Fuente: Trabajo de campo.

Las educaciones de primaria, secundaria y superior, en todos los casos han sido incompletas en un 11% para parentescos como familiares entre 31 y 35 años (primaria y secundaria), y los hijos adultos entre 26 y 30 años (superior incompleta). De todos estos datos, se analiza que aquellos que no han culminado sus estudios de primaria o que ya no los culminaron fueron porque se dedicaron al hogar, a buscar empleo o porque estaban cansados de estudiar y por decisión propia abandonaron los estudios. Esto mismo ocurre en todos los casos, puesto que la cuestión no es de haber pausado sus estudios, sino de haberlos parado por completo por dedicarse a otras cuestiones (por ejemplo las anteriormente

mencionadas y por la edad que ya los desmotiva a retomar sus estudios), sean padres, hijos o familiares.

3.5 TIEMPO EN BÚSQUEDA DE EMPLEO

La siguiente tabla relaciona la información de las personas desocupadas y el tiempo que llevan tratando de obtener un empleo.

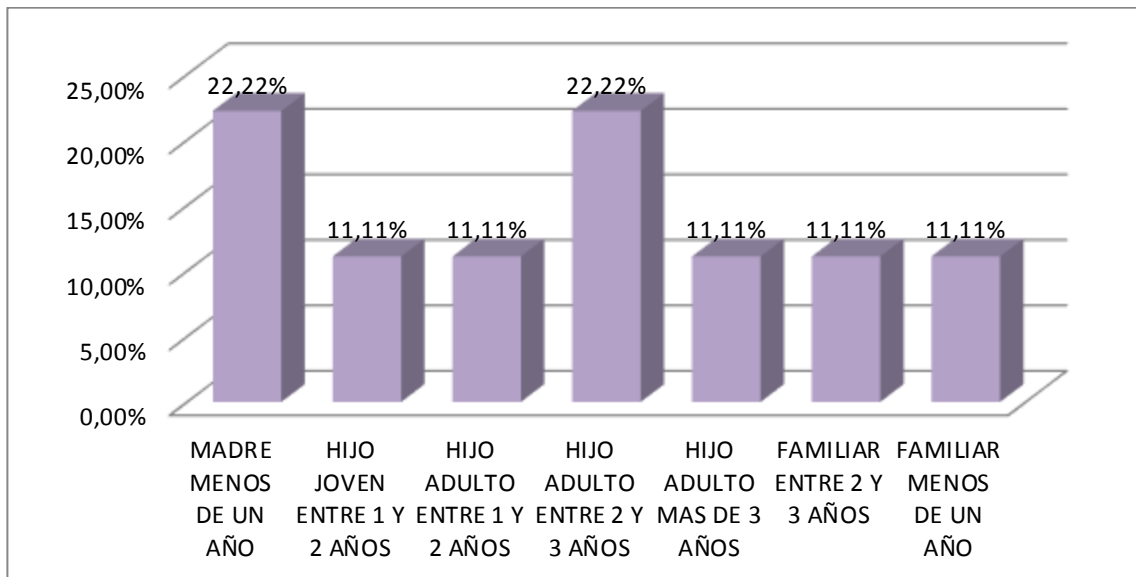
Tabla 13. Tiempo en búsqueda de empleo

Tiempo Buscando Empleo	No. de Personas	Porcentaje (%)
Madre menos de un año	2	22,22
Hijo joven entre 1 y 2 años	1	11,11
Hijo adulto entre 1 y 2 años	1	11,11
Hijo adulto entre 2 y 3 años	2	22,22
Hijo adulto más de 3 años	1	11,11
Familiar entre 2 y 3 años	1	11,11
Familiar menos de un año	1	11,11
TOTAL	9	100,00

Fuente: Trabajo de campo

Del total de madres desempleadas del municipio de Marsella, un 22% de ellas lleva buscando empleo menos de un año en dicho municipio. Las madres que llevan buscando empleo tan poquito tiempo, es porque con lo que ganan en su hogar es justo para la supervivencia, y la necesidad no es tan alta.

Gráfica 13. Tiempo en búsqueda de empleo



Fuente: Trabajo de campo

El 11% de los hijos jóvenes e hijos adultos llevan buscando empleo entre uno y dos años, algunos de ellos dentro del mismo municipio, otros fuera de él debido a que los empleos que ofrece Marsella no están acordes a su formación educativa y profesional. El 22% de los hijos adultos llevan buscando empleo entre 2 y 3 años; llevan este tiempo porque terminaron sus estudios hasta la secundaria o unos pocos hasta la universidad y desde esa etapa se encuentran en el proceso de búsqueda a fines de colaborar en el hogar y con ellos mismos en lo posible. Lo mismo ocurre con los hijos adultos que llevan más de 3 años buscando un trabajo; halla o no haya culminado sus estudios, ellos buscan trabajo por necesidades personales y familiares o por darse algún lujo.

Respecto a los familiares, un 11% lleva buscando entre 2 y 3 años y el otro 11%, lleva buscando menos de un año. En este caso los familiares han estado buscando empleo sólo por un pequeño lapso de tiempo porque así lo indican sus necesidades y requerimientos.

3.6 CAUSA POR LA CUAL SE ENCUENTRA DESEMPLEADO

Es importante conocer cuál es la opinión de la población, cuando no pueden conseguir empleo. Para este caso se les consulto la razón de no haber conseguido trabajo hasta el momento.

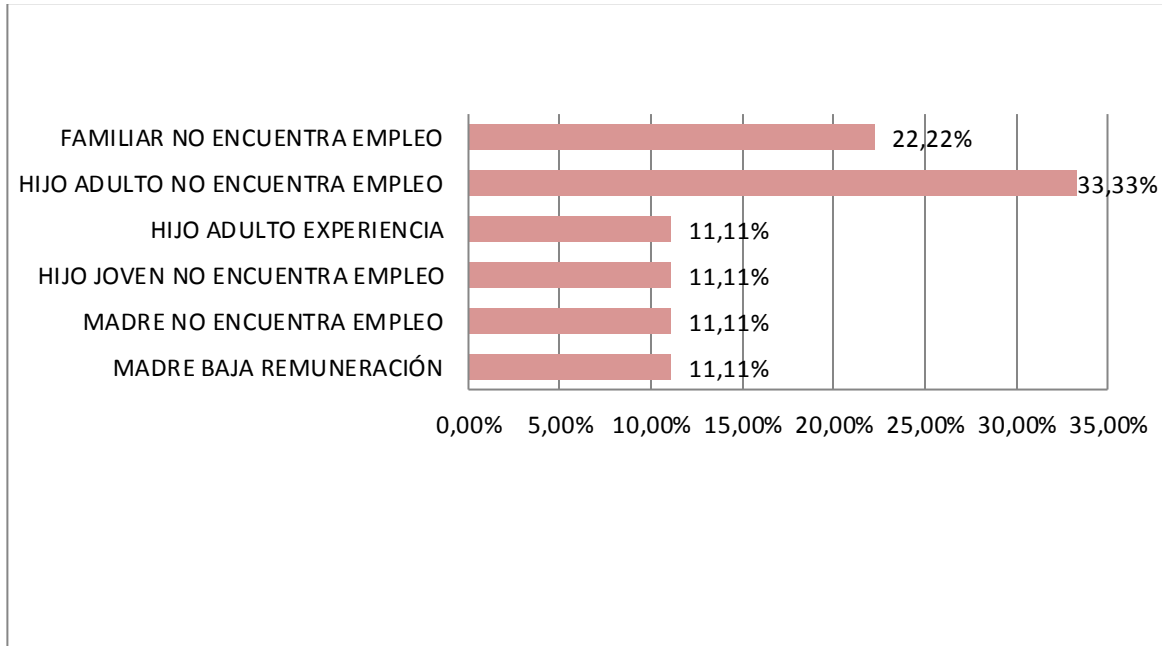
Tabla 14. Causa por la cual se encuentra desempleado

Causa	No. de Personas	Porcentaje (%)
Madre baja remuneración	1	11,11
Madre no encuentra empleo	1	11,11
Hijo joven no encuentra empleo	1	11,11
Hijo adulto experiencia	1	11,11
Hijo adulto no encuentra empleo	3	33,33
Familiar no encuentra empleo	2	22,22
TOTAL	9	100,00

Fuente: Trabajo de campo

El 11% de las madres del municipio de Marsella, están desempleadas por razones como una baja remuneración (en algunos de los locales comerciales o de las casas de familia que es donde más se emplean las madres, la remuneración es injusta en el sentido en que deben laborar una gran cantidad de horas y el pago por ello menos de la mitad de lo que merecen por esas horas de trabajo) y porque llevan un determinado tiempo buscando empleo y no encuentran debido a que se les es negado por falta de capacidades o porque ellas mismas buscan algo más acorde a lo que sepan y puedan hacer.

Gráfica 14. Causa por la cual se encuentra desempleado



Fuente: Trabajo de campo

El 11% de hijos jóvenes están desempleados porque no encuentran empleo y porque su experiencia laboral ha sido nula. El 33% lo conforman hijos adultos que no encuentran empleo y de otras dos personas encuestadas, el 22% de los familiares tampoco encuentran empleo. Esto sucede en muchas ocasiones no porque las oportunidades y las vacantes no existan, sino porque aparte de las bajas remuneraciones (como se ha mencionado tanto anteriormente), es lo que esto conlleva como tal y es la pérdida de ánimo.

A raíz de toda la problemática en lo que respecta al empleo, la búsqueda incansable del mismo, los habitantes del municipio de Marsella se han visto en la tarea no sólo de buscar dentro del mismo pueblo, sino fuera de él con la esperanza de encontrar algo que les aporte más a su bienestar tanto económico como personal.

3.7 EXPERIENCIA LABORAL DE LAS PERSONAS QUE BUSCAN EMPLEO

Conocer la experiencia laboral de las personas que buscan empleo es fundamental para las administraciones locales, pues se conocen las necesidades de la oferta de trabajo, con el objetivo de contribuir a la disminución del desempleo.

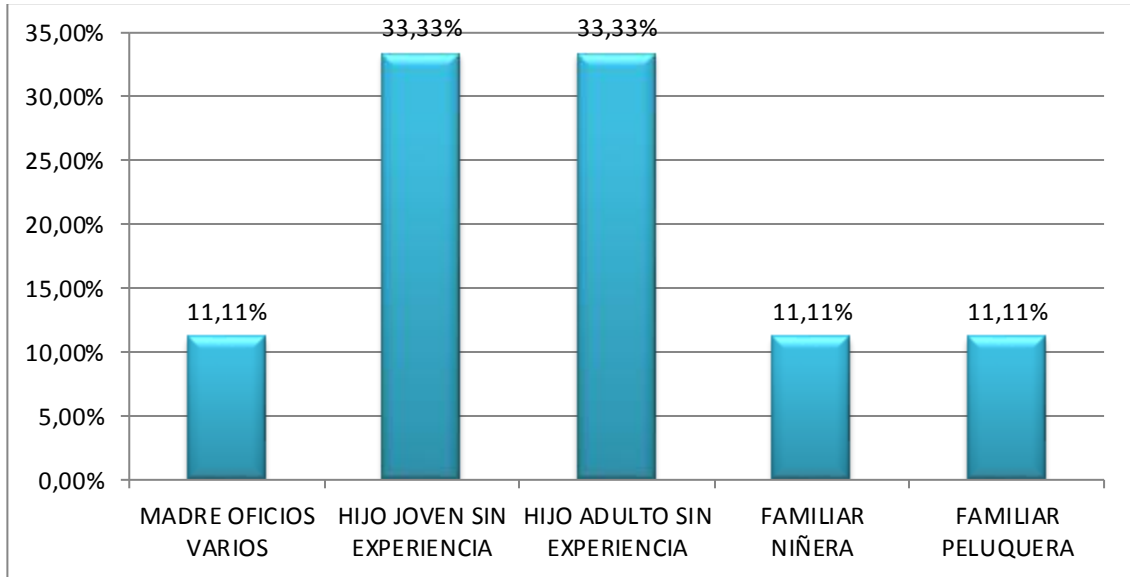
Tabla 15. Experiencia laboral de las personas que buscan empleo

Experiencia	No. de personas	Porcentaje (%)
Madre oficios varios	1	11,11
Hijo joven sin experiencia	3	33,33
Hijo adulto sin experiencia	3	33,33
Familiar niñera	1	11,11
Familiar peluquera	1	11,11
TOTAL	9	100,00

Fuente: Trabajo de campo

Un 11% de las madres desocupadas han tenido experiencias en: oficios varios, dentro de los cuales está trabajar en casas de familia, como impulsadoras en un almacén o tiendas de cadena, como emparadoras en almacenes o en lo que les resulte.

Gráfica 15. Experiencia laboral de las personas que buscan empleo



Fuente: Trabajo de campo

El 22% restante que son familiares, han tenido experiencias como niñeras en varios de los hogares del municipio de Marsella, así como también han adquirido experiencia laborando en peluquerías. Del 66% restante se tiene que tanto hijos jóvenes como adultos no han tenido experiencia de ningún tipo debido a que se dedican a estudiar o simplemente no lo han necesitado.

3.8 OPINIÓN SOBRE LAS ACCIONES DEL GOBIERNO MUNICIPAL PARA LA GENERACIÓN DE EMPLEO

Cuando se le pregunto a la población desocupada sobre la opinión de las políticas para la generación de empleo en el municipio de Marsella, solamente 10 de 41 otorgaron información, por tal motivo la siguiente tabla registra la información suministrada por estas 10 personas.

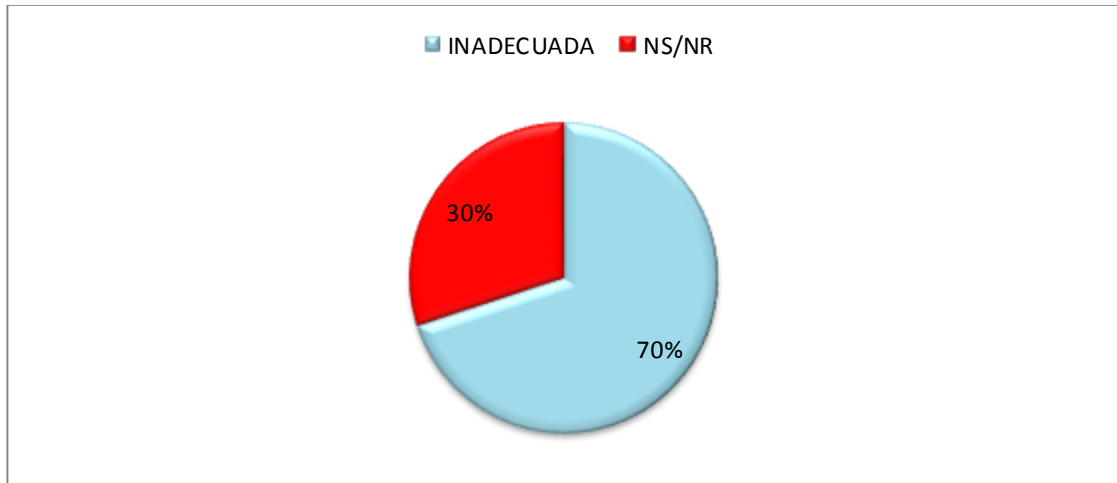
Tabla 16. Opinión sobre las acciones del gobierno municipal para la generación de empleo

Opinión	No. de personas	Porcentaje (%)
Inadecuadas	7	70,00
NS/NR	3	30,00
TOTAL	10	100,00

Fuente: Trabajo de campo

Para un 70% de los desocupados del municipio, las políticas municipales de generación de empleo son inadecuadas y el 30% restante de los desocupados no sabe y no responde al respecto. El empleo en este municipio es bueno en el sentido de que más de la mitad de sus habitantes está empleado (el 67% de ellos) y de los pocos que trabajan en el comercio, estos tienen garantías económicas e incluso ambientales para permanecer por un largo periodo establecido en su puesto de trabajo.

Gráfica 16. Opinión sobre las acciones del gobierno municipal para la generación de empleo



Fuente: Trabajo de campo

El resto quienes trabajan en la agricultura, no tienen una permanencia asegurada por el clima cambiante, la falta de tecnificación en los cultivos y procesos productivos de la agricultura como tal, y lo más decepcionante para las personas del municipio es que cuando no hay cosecha, no hay trabajo. Estas son todas las problemáticas de las cuales todos los individuos de Marsella se quejan, y más porque son situaciones que no se solucionan desde el gobierno y si hay alguna solución, es sólo mientras están en campañas; esto, contando también con que el consejo municipal no se preocupa ni se esmera por el bienestar de la sociedad.

4. CARACTERIZACIÓN DE LA POBLACIÓN INACTIVA DEL MUNICIPIO

Para conocer las características de la población inactiva en el municipio de Viterbo, se indago sobre el género, la edad, el nivel educativo, las actividades que realizan, la razón de no buscar empleo, la experiencia laboral, entre otros.

4.1 GÉNERO DE LA POBLACIÓN INACTIVA

Tabla 17. Género de las personas inactivas

Género	No. de personas	Porcentaje (%)
Femenino	26	76,47
Masculino	8	23,53
TOTAL	34	100,00

Fuente: Trabajo de campo

La tabla muestra claramente que la población con un mayor porcentaje de inactividad son las mujeres con un 76% de ellas. Esto es porque en el municipio de Marsella todavía se cree que es la mujer quien debe permanecer en casa y no salir de allí, dedicarse a su hogar y a sus hijos. En otros casos la mujer no labora por falta de estudios, cuestiones de salud, limitaciones físicas, entre otras.

Gráfica 17. Género de las personas inactivas



Fuente: Trabajo de campo

En el caso de los hombres, hay inactividad de tan sólo un 24% porque como la agricultura es la que prima en el municipio, las oportunidades para los hombres de emplearse es mayor y porque siempre se ha creído que ellos son quienes llevan el sustento a sus hogares.

4.2 POSICIÓN EN EL HOGAR PERSONAS INACTIVAS

Para identificar el parentesco de las personas inactivas por hogar, se caracterizaron los siguientes integrantes: padre, madre, hijo joven (menor a 20 años), hijo adulto (mayor a 20 años) y familiar (tío, tía, abuelo, abuela, hermano, hermana, entre otros).

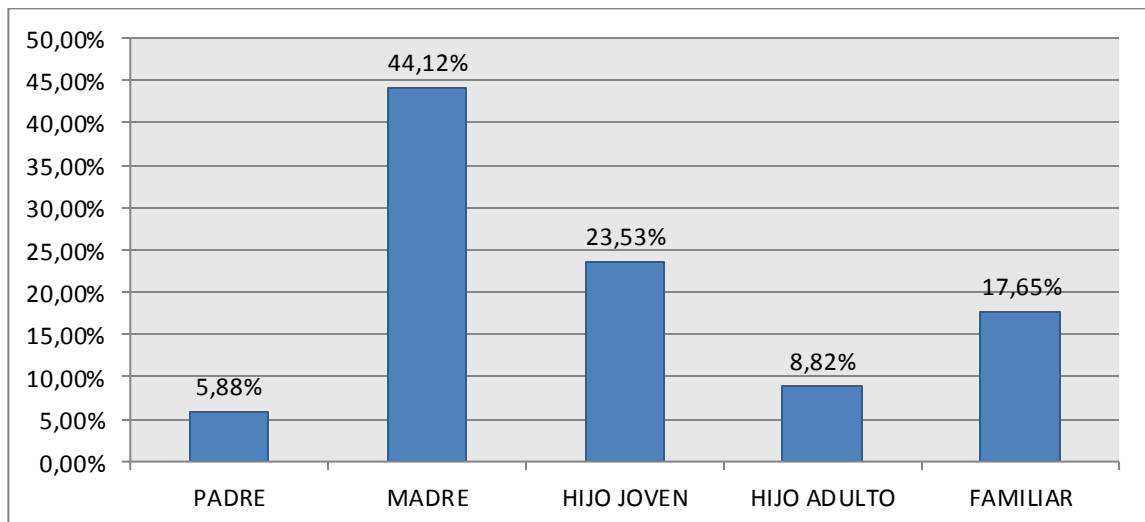
Tabla 18. Posición en el hogar de las personas inactivas

Posición Hogar	No. de Personas	Porcentaje (%)
Padre	2	5,88
Madre	15	44,12
Hijo joven	8	23,53
Hijo adulto	3	8,82
Familiar	6	17,65
TOTAL	34	100,00

Fuente: Trabajo de campo

Al igual que en la mayoría de los municipios del país las personas más inactivas en el hogar son los hijos jóvenes y las madres. En el municipio de Marsella estos dos miembros del hogar representan el 67,65%. Los hijos mayores de 20 años y los padres no son significativos para esta población, pues generalmente estos son quienes más buscan empleo.

Gráfica 18. Posición en el hogar de las personas inactivas



Fuente: Trabajo de campo

El 17,65% de la población inactiva son familiares, especialmente son personas adultas que están al cuidado de su familia, como se observara más adelante. El dato más representativo se encuentra en el 44,12%, el cual equivale a las madres mayores de 50 años. Son madres que en su mayoría están dedicadas a cuidar de su limitación o algún tipo de enfermedad, y a realizar los oficios del hogar, especialmente la limpieza y hacer de comer.

4.3 EDAD DE LA POBLACIÓN INACTIVA

Dentro de las características principales de la población inactiva esta la edad y la posición en el hogar, pues permite identificar la tendencia de este segmento de la población en edad de trabajar en el municipio. Por tal motivo la posición en el hogar se distribuye en padres, madres, hijos jóvenes (menores a 20 años), hijos adultos (mayores a 20 años) y familiares (tío (a), abuelo (a), sobrino (a), nieto (a), entre otros).

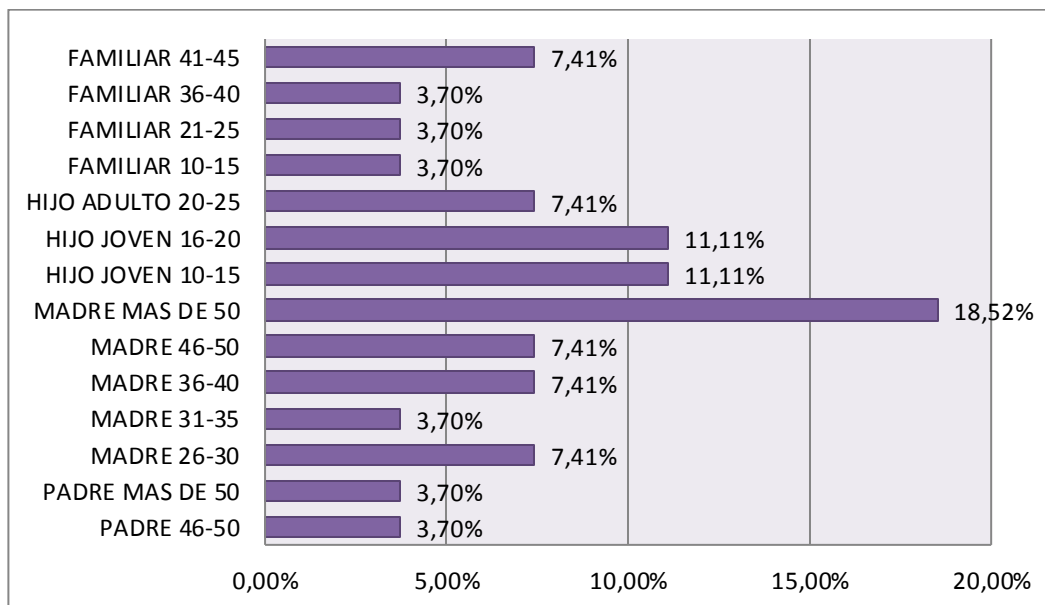
Tabla 19. Edad de la población inactiva

Edad	No. De Personas	Porcentaje (%)
Padre 46-50	1	3,70
Padre más de 50	1	3,70
Madre 26-30	3	7,41
Madre 31-35	1	3,70
Madre 36-40	3	7,41
Madre 46-50	3	7,41
Madre más de 50	5	18,52
Hijo joven 10-15	4	11,11
Hijo joven 16-20	4	11,11
Hijo adulto 20-25	3	7,41
Familiar 10-15	1	3,70
Familiar 21-25	1	3,70
Familiar 36-40	1	3,70
Familiar 41-45	3	7,41
TOTAL	34	100,00

Fuente: Trabajo de campo

El 3,7% de la población inactiva lo integran padres entre 46 y 50 años y padres de más de 50 años de edad, población que no es muy significativa dentro de los inactivos, ya que algunos padres a esa edad aún se encuentran laborando o incluso buscando empleo (aquellos con buenas condiciones de salud). El 7,4% está conformado por madres de 26 a 30 años de edad, las cuales son inactivas porque se dedican de lleno a su hogar.

Gráfica 19. Edad de la población inactiva



Fuente: Trabajo de campo

Familiares entre los 10 y los 40 años de edad están conformados por aproximadamente el 10% de la población inactiva. El 22,22% de los inactivos integra a hijos jóvenes entre los 10 y los 20 años de edad. El 18,5% restante de la población inactiva está conformado por madres de más de 50 años de edad, dato bastante representativo, pues allí se agrupa madres con discapacidades, amas de casa y en pocos casos dedicadas al ocio.

4.4 NIVEL EDUCATIVO DE LA POBLACIÓN INACTIVA

La siguiente información relaciona el nivel educativo de las personas inactivas y su posición en el hogar. Para el municipio de Marsella el nivel educativo se categorizó en 7 niveles, sin educación, primaria completa e incompleta, secundaria completa e incompleta y superior completa e incompleta.

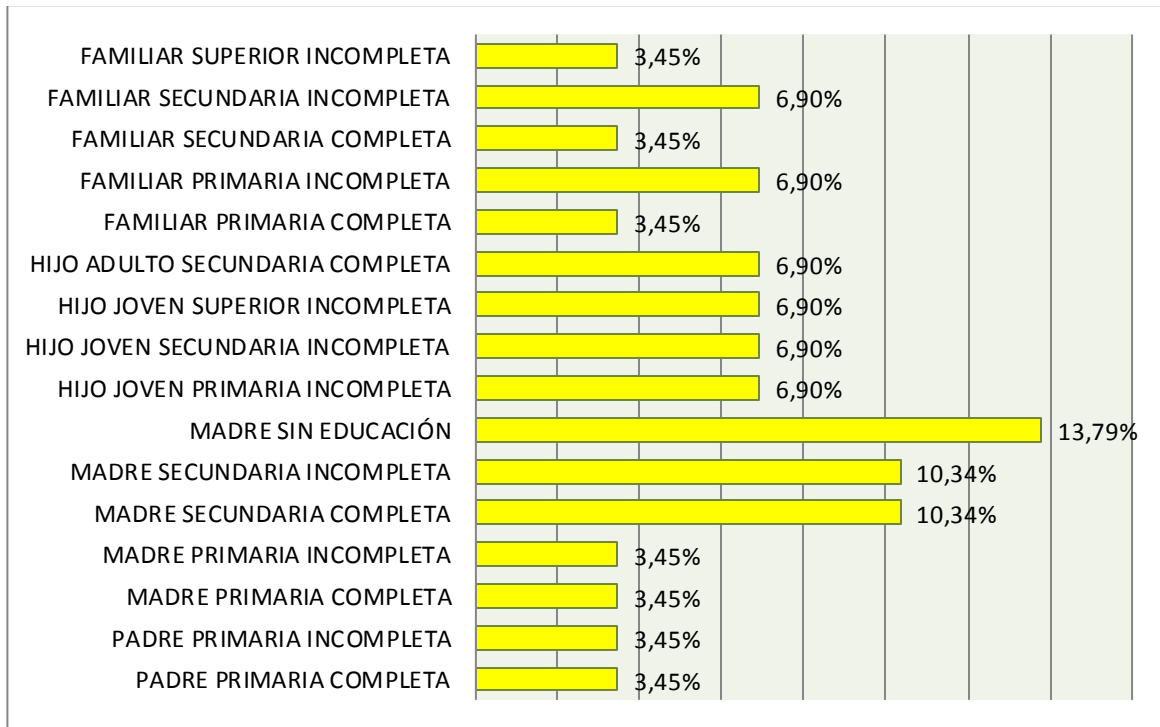
Tabla 20. Nivel educativo de la población inactiva

Nivel educativo	No. De personas	Porcentaje (%)
Padre primaria completa	1	3,45
Padre primaria incompleta	1	3,45
Madre primaria completa	1	3,45
Madre primaria incompleta	1	3,45
Madre secundaria completa	4	10,34
Madre secundaria incompleta	4	10,34
Madre sin educación	6	13,79
Hijo joven primaria incompleta	2	6,90
Hijo joven secundaria incompleta	2	6,90
Hijo joven superior incompleta	2	6,90
Hijo adulto secundaria completa	2	6,90
Familiar primaria completa	1	3,45
Familiar primaria incompleta	3	6,90
Familiar secundaria completa	1	3,45
Familiar secundaria incompleta	2	6,90
Familiar superior incompleta	1	3,45
Total	34	100,00

Fuente: Trabajo de campo

El porcentaje más alto (13,7%) lo conforman las madres sin educación. Esta es una situación que se repite nuevamente, son madres que nunca estudiaron primero que todo por una situación económica crítica, seguido de ello, porque decidieron irse a vivir con sus novios desde muy jóvenes e ir a tener hijos para criarlos y dedicarse únicamente a su hogar, conllevando todo esto con total seguridad a que estas madres pierdan oportunidades de trabajo e incluso pierden capacidades para educar y ayudar a sus hijos con el estudio.

Gráfica 20. Nivel educativo de la población inactiva



Fuente: Trabajo de campo

El 6,9% de los inactivos lo integran hijos jóvenes con primaria incompleta, (precisamente porque se encuentran en el proceso estudiantil), hijos jóvenes con secundaria incompleta porque están en el proceso, hijos jóvenes con superior incompleta, hijos adultos con secundaria completa. El 3,4% son padres con primaria completa e incompleta, madres con primaria completa e incompleta, familiares con primaria completa, familiares con secundaria completa y superior incompleta.

4.5 ACTIVIDAD QUE REALIZA LA POBLACIÓN INACTIVA

Como la población inactiva está dividida en personas que realizan diferentes actividades, la siguiente tabla menciona las actividades que realizan los inactivos y el parentesco en el hogar.

Tabla 21. Actividad que realiza la población inactiva

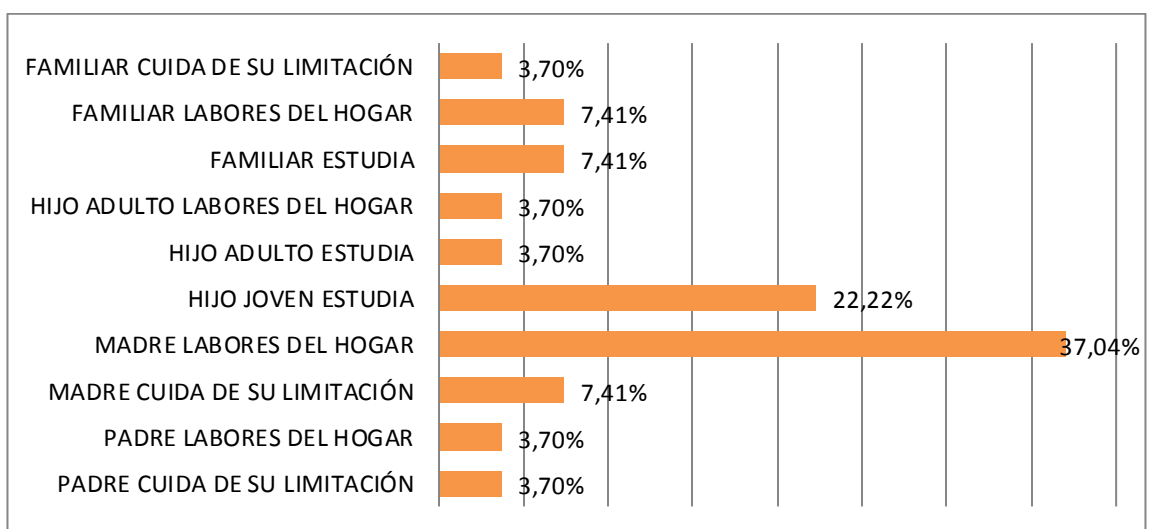
Actividad	No. De personas	Porcentaje (%)
Padre cuida de su limitación	1	3,70
Padre labores del hogar	1	3,70
Madre cuida de su limitación	3	7,41
Madre labores del hogar	12	37,04
Hijo joven estudia	8	22,22
Hijo adulto estudia	1	3,70
Hijo adulto labores del hogar	1	3,70
Familiar estudia	3	7,41
Familiar labores del hogar	3	7,41
Familiar cuida de su limitación	1	3,70
TOTAL	34	100,00

Fuente: Trabajo de campo

La actividad con el porcentaje más alto es la de las labores del hogar que son realizadas por las madres y están en un 37% del total de actividades de los inactivos. La otra actividad que más se lleva a cabo (22%) y por la cual existe la inactividad es por los hijos jóvenes que estudian. Seguido de los que más aportan a la inactividad en un 7,4% son madres que cuidan de su limitación (por la edad o fallas en la salud), familiares que estudian y familiares encargados de las labores

del hogar (en este caso por lo regular los familiares se ven en la obligación de ayudar en el hogar, colaborar con lo que sea posible).

Gráfica 21. Actividad que realiza la población inactiva



Fuente: Trabajo de campo

Un 3,7% lo aportan los inactivos en labores como: padres que cuidan de su limitación, padres que realizan las labores del hogar (que realmente son muy pocos y que lo hacen porque el resto de su familia sean mujeres jóvenes, adultas, niños, niñas, hombres jóvenes, deben trabajar o estudiar) y es el padre que sea cual sea su razón, debe dedicarle tiempo a lo que aceres del hogar, hijos adultos que estudian, hijos adultos que realizan labores del hogar y familiares que cuidan de su limitación.

4.6 RAZÓN POR LA CUAL LA POBLACIÓN INACTIVA NO BUSCA EMPLEO

Generalmente la población inactiva no busca empleo porque realiza otras actividades o reciben ayudas de familiares o del Estado. La siguiente tabla señala las razones principales por las cuales los inactivos no buscan empleo, indicando que la variable donde los familiares reciben los ingresos suficientes se describe como ISUFI.

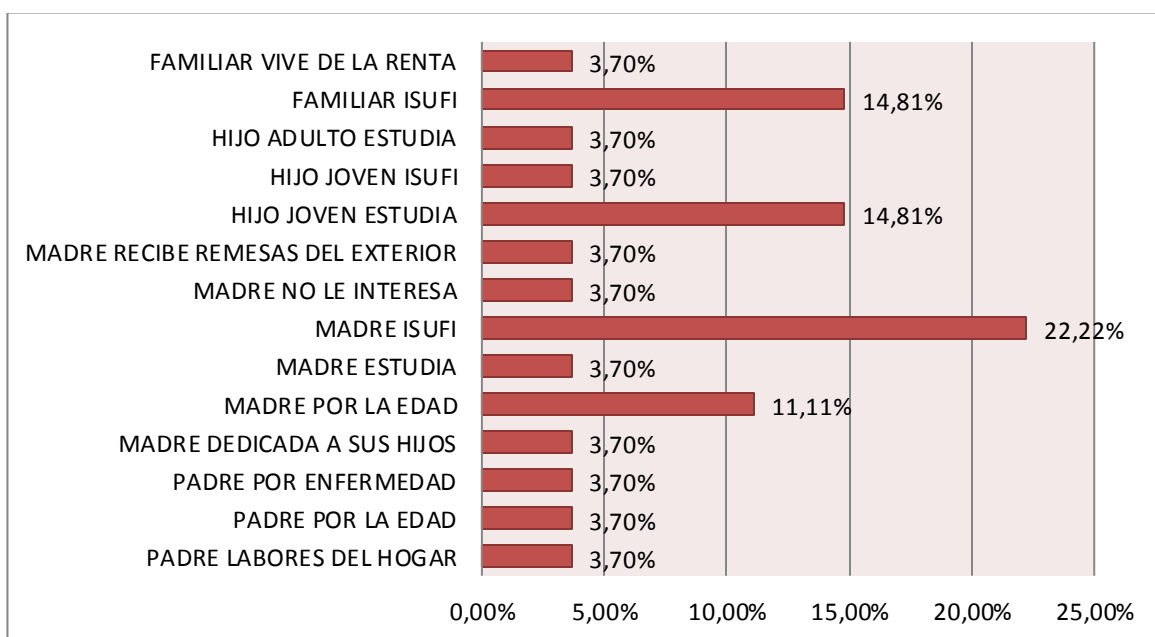
Tabla 22. Razón por la cual la población inactiva no busca empleo

Razón	No. De personas	Porcentaje (%)
Padre labores del hogar	1	3,70
Padre por la edad	1	3,70
Padre por enfermedad	1	3,70
Madre dedicada a sus hijos	1	3,70
Madre por la edad	5	11,11
Madre estudia	1	3,70
Madre ISUFI	8	22,22
Madre no le interesa	2	3,70
Madre recibe remesas del exterior	1	3,70
Hijo joven estudia	5	14,81
Hijo joven ISUFI	1	3,70
Hijo adulto estudia	1	3,70
Familiar ISUFI	5	14,81
Familiar vive de la renta	1	3,70
TOTAL	34	100,00

Fuente: Trabajo de campo

El 11% de las razones de inactividad, lo contribuyen únicamente madres por la edad. Siendo este análisis en orden ascendente, el 14% de las razones son por hijos jóvenes que estudian y familiares que no necesitan buscar trabajo porque lo que los demás integrantes llevan a su hogar es suficiente para sobrevivir. El 22% restante son madres que no necesitan tampoco de estar buscando ni de buscar en ningún momento empleo porque su familia aporta los ingresos suficientes para tener una buena calidad de vida o al menos que ésta sea digna.

Gráfica 22. Razón por la cual la población inactiva no busca empleo



Fuente: Trabajo de campo

Los motivos por los cuales los inactivos no buscan empleo son los siguientes: padres que realizan labores del hogar, padres que por la edad no pueden ni siquiera pensar en buscar un empleo, sino solamente cuidarse y descansar, están también padres inactivos por presentar alguna o varias enfermedades, madres dedicadas a sus hijos (lo más común en pequeños municipios como Marsella), madres que no les interesa buscar empleo, madres que reciben remesas del

exterior (normalmente son sus hijos adultos o jóvenes que se van a trabajar en el exterior para colaborar a sus madres mandándoles dinero para suplir necesidades personales y familiares), hijos jóvenes que no necesitan trabajar ni buscar dinero porque con lo que ingresa en su hogar es suficiente, sea quien sea que aporte esos ingresos, otro motivo de inactividad está dado por hijos adultos que estudian y familiares que viven de la renta (viven de lo que los demás integrantes del hogar ingresan económicamente); todas y cada una de estas razones están agrupadas en un 3,7% siendo el porcentaje que menos representa las razones de inactividad.

4.7 EXPERIENCIA LABORAL DE LA POBLACIÓN INACTIVA

La siguiente tabla relaciona la experiencia laboral de la población inactiva por posición en el hogar, mencionando que gran parte de ellos aún no han iniciado subida productiva en términos laborales, pues se encuentra estudiando.

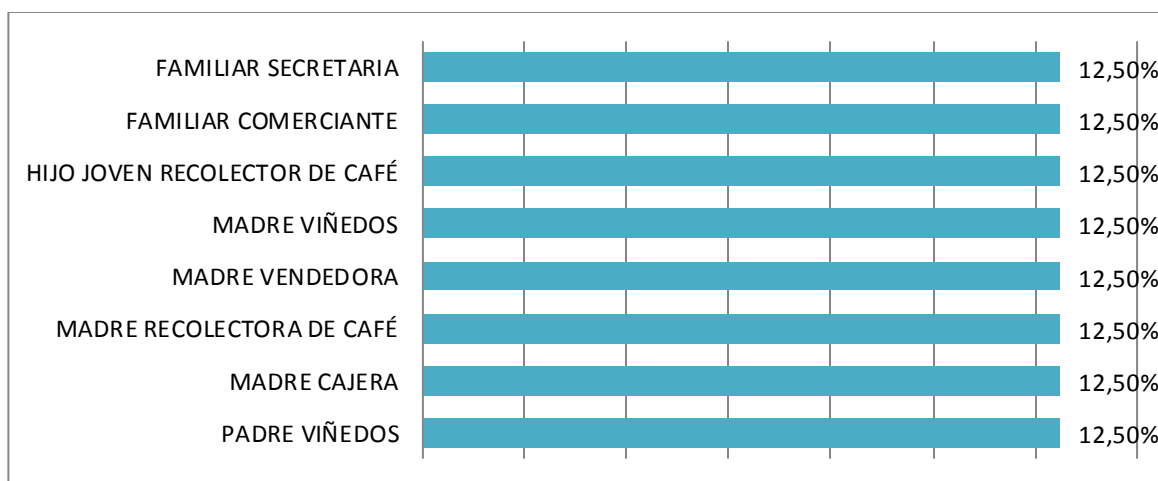
Tabla 23. Experiencia laboral de la población inactiva

Experiencia	No. De personas	Porcentaje (%)
Padre viñedos	4	12,50
Madre cajera	4	12,50
Madre recolectora de café	4	12,50
Madre vendedora	4	12,50
Madre viñedos	4	12,50
Hijo joven recolector de café	5	12,50
Familiar comerciante	5	12,50
Familiar secretaria	4	12,50
TOTAL	34	100,00

Fuente: Trabajo de campo

Todas y cada una de las experiencias laborales que han tenido los inactivos están agrupadas o contenidas en un 12,5%. Son experiencias que han tenido porque son labores muy accesibles dentro del municipio. Algunas de ellas son el comercio y el sector agropecuario entre las más destacadas.

Gráfica 23. Experiencia laboral de la población inactiva



Fuente: Trabajo de campo

Las experiencias laborales que han tenido los inactivos han sido las siguientes: padres que han trabajado en viñedos (que ya no están laborando por cuestiones de salud), madres que han sido cajeras (lo hacen temporalmente), madres recolectoras de café (sólo unas pocas lo han hecho porque las necesidades son tan grandes que con la labor de su esposo u otro familiar no ha sido suficiente), madres vendedoras (labor temporal), madres que también han trabajado en viñedos (por alta necesidad), hijos jóvenes recolectores de café (lo hacen para ayudar al sustento del hogar y aun así también deben estudiar), familiares comerciantes (laboran cada que sea posible y lo necesiten), y por último están familiares que han tenido experiencia como secretaria (no laboran en el momento por dedicarse a otros asuntos personales).

4.8 OPINIÓN SOBRE LAS ACCIONES PARA GARANTIZAR EN EL FUTURO POSIBILIDADES DE EMPLEO

Esta variable pretende medir la percepción que tiene la población inactiva frente a las políticas de empleo en el largo plazo, pues más del 50% de ellos son jóvenes que pretenden conseguir un empleo al culminar sus estudios secundarios o superiores.

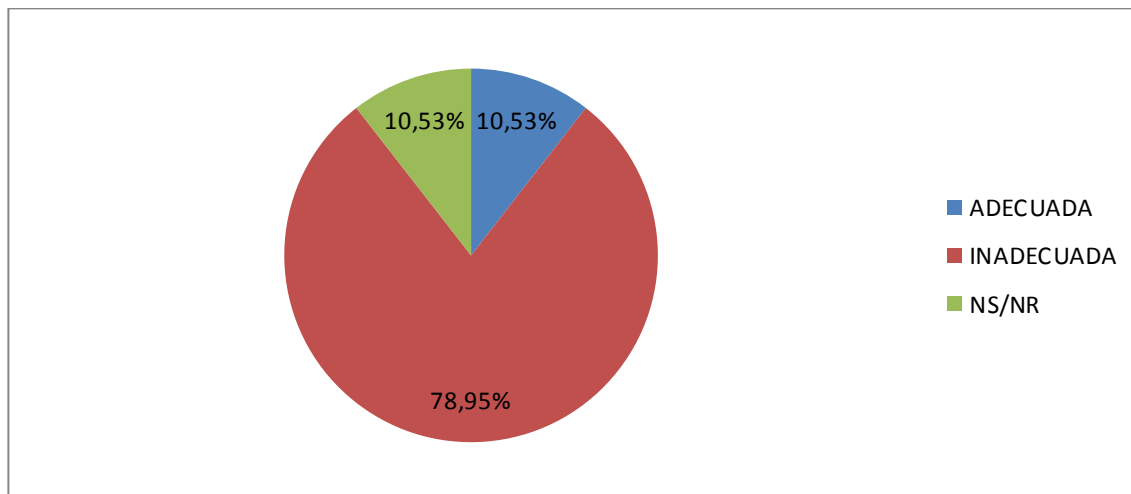
Tabla 24. Opinión sobre las acciones del gobierno municipal para garantizar en el futuro posibilidades de empleo

Opinión	No. de personas	Porcentaje (%)
Adecuadas	4	10,53
Inadecuadas	27	78,95
NS/NR	4	10,53
TOTAL	34	100,00

Fuente: Trabajo de campo

Las opiniones tanto del empleo en el presente como del empleo en el futuro son en su mayoría consideradas por los habitantes del municipio de Marsella inadecuadas

Gráfica 24. Opinión sobre las acciones del gobierno municipal para garantizar en el futuro posibilidades de empleo



Fuente: Trabajo de campo

Para la generación del empleo en el presente, esta era considerada inadecuada en un 70% (cifra bastante preocupante), pero lo que es aún peor es que para la generación de empleo en el futuro, los habitantes lo consideran inadecuado en un 79%. Aunque es una cifra que no es de extrañar porque el empleo en el presente ya está dado para los hombres en el sector agropecuario y el comercio para las mujeres (ambos: hombres y mujeres ya se quedan allí y la mayoría se conforma con lo que tiene porque así se acostumbró), pero para generar empleo a futuro, es allí donde se encuentran los jóvenes que están culminando sus estudios básicos y de secundaria. El municipio no ofrece muchas oportunidades para este tipo de población en busca de algo bueno y merecido.

5. CONCLUSIONES

- De acuerdo a las actividades productivas que ejecuta la región, como son, la explotación agrícola con los cultivos de café, plátano, aguacate, cítricos, flores y follajes, y las técnicas de la ganadería bovina; se puede determinar que el municipio de Marsella ha alcanzado un buen desarrollo respecto a otros municipios, además se ha incursionado en la ampliación del centro de acopio, y se ha venido apoyando dicho proyecto, particularmente en el sector rural.
- Según análisis anteriores, la mayoría de los hogares cuentan con menos de \$900.000 pesos mensuales, que simbolizan el 66,29%, lo cual, significa de acuerdo a estándares del DANE, que estos hogares se acercan al nivel de pobreza, considerando a los hogares pobres, aquellos que reciben menos de \$847.228, es decir, que más del 29% de los hogares en Marsella están en condición de pobreza.
- Con los análisis realizados, se infiere que el 62,07% de ocupados de la región son de sexo masculino y el 37,93% corresponde a las mujeres ocupadas del municipio. Lo cual significa que las mujeres se dedican a las actividades y labores del hogar haciendo parte de la población inactiva, mientras los hombres se dedican a las actividades agropecuarias.
- Según los porcentajes, las principales actividades realizadas por la población masculina son la Agricultura con un 47,06 %, Comerciante 20,59 %, Oficios varios 5,88 %, Ganadería 5,88 %, Administración 2,94 %, entre otras labores como cajero, alcalde, bombero, electricista y músico. En las mujeres que trabajan son: comerciante 50 %, agricultora 15 %, empleada doméstica y auxiliar de enfermería, cada una ocupando un 10%, las demás actividades tienen una escala inferior con un 5 %, en las que se encuentran cajera, concejal y vendedora.

- Según los valores suministrados por las gráficas para el tema del desempleo en el municipio de Marsella, las personas que más buscan empleo son los hijos en edad superior a los 22 años (44 %), madres con edad inferior a los 40 años y familiares (22,2 %), se asume que está como factor primordial llevar el sustento a la familia, seguido de la satisfacción de necesidades secundarias y en pocos casos las de lujo. Además, según los análisis ya realizados, el 44,4 % de la población masculina del municipio de Marsella se encuentra desocupada y el 55,56 % son mujeres que se encuentran buscando empleo, es decir, se infiere que existen mayores vacantes laborales para hombres que mujeres en este municipio.
- De acuerdo a los resultados arrojados en la investigación, el nivel educativo de la población desocupada del municipio se compone por los siguientes porcentajes; madre primaria incompleta 22,2 %, hijo joven secundaria completa 11,1 %, hijo adulto secundaria incompleta 33,3 %, hijos adultos superior incompleta 11,1 % y familiares con primaria y secundaria incompleta 11,1 % cada uno de ellos. Esto explica que el 33,3 % de la población que busca empleo en el municipio, no han estudiado la primaria completa, lo cual a su vez, disminuye las posibilidades de hallar empleo por carecer de experiencia. Otros motivos por los cuales se presenta dicha dificultad son la edad, la baja remuneración y falta de oportunidades.
- La experiencia laboral de las madres de la región es del 11 % en oficios varios dentro de las fincas o en casas de familia, este mismo valor para familiares como niñeras y peluqueras, finalmente el 33 % de los hijos jóvenes y adultos no tienen experiencia.
- El análisis mostró que el 23,53 % de la población masculina del municipio de Marsella se encuentra inactiva, mientras que el 76,47 % son mujeres que se dedican a otras labores como cuidar el hogar, de un familiar, de una limitación, estudio, entre otras, esto señala que las mujeres son las personas que más

conforman la población inactiva, pues son estas quienes generalmente se ocupan del cuidado del hogar y dejan a un lado las actividades productivas.

- Profundizando en el tema de la formación académica, el 44% de las personas que se encuentran inactivas tienen educación secundaria principalmente los hijos que se encuentran estudiando, y en pocos casos madres jóvenes que se dedicaron a culminar sus estudios de secundaria después de un tiempo y de tener la oportunidad, por otro lado las personas que no tienen ningún grado de educación representan el 13,79%, siendo madres de más de 50 años de edad.

- A partir de la investigación realizada, se definen algunas razones por las cuales existen ciertos porcentajes de población inactiva: padres desempleados por su edad 3,7%, padres que realizan labores del hogar 3,7%, padres por enfermedad 3,7%, madres dedicadas a sus hijos 3,7%, madres que estudian 3,7%, madres que no les interesa laborar 3,7%, madres que reciben remesas 3,7%, madres desempleadas por su edad 11,1%, suficientes ingresos de la madre 22,2%, suficientes ingresos de un hijo joven 3,7%, hijo adulto que estudia 3,7%, hijo joven que estudia 14,8%, familiar que vive de la renta 3,7%, familiar con ingresos suficientes 14,8%, de lo cual se define que la principal razón por la cual las personas inactivas no trabajan es porque reciben ingresos suficientes, siendo un 40,7% de la población, seguido de las personas que estudian con un 22,2%.

- De la experiencia laboral, cabe resaltar que el 50% de las personas inactivas son madres y el otro 50% está conformado por familiares y padres. Al igual que la población desocupada, las actividades en las que han laborado los inactivos están predominadas por la actividad agropecuaria y la prestación de servicios domésticos denominada oficios varios, observando que muchas de estas actividades requieren un alto grado de nivel educativo, por ende sus salarios reflejan una menor remuneración.

- Se definió de acuerdo a los resultados, que la principal actividad realizada por las personas inactivas son las labores del hogar siendo un 37%, seguido de las personas que estudian con un 22,2%. También se tienen presentes las actividades por parentesco las cuales se definen así: padres que cuidan su limitación 3,7%, padres que laboran en el hogar 3,7%, madres que cuidan su limitación 7,4%, hijos adultos que estudian 3,7%, hijos adultos en labores del hogar 3,7%. Finalmente familiares que estudian 7,4%, familiares dedicados a labores del hogar 7,4%, y familiares que cuidan de su limitación 3,7%.

6. RECOMENDACIONES

- Desarrollar instrumentos y procedimientos para la generación de empleo en el municipio de Marsella a través de políticas enfocadas al mejoramiento de la calidad de vida de sus habitantes, es decir, tanto la comunidad como entidades del estado encargadas, deben trabajar de la mano para fomentar la capacitación y formación académica requeridas que conviertan al municipio en una región más productiva y competitiva; es importante también, que el estado se apodere de la situación apoyando a los trabajadores del municipio para conservar una permanencia en sus empleos y para quienes se encuentren desempleados, promover y coordinar alianzas con diversas instituciones y ampliar así los campos de acción además de aumentar las posibilidades de ingresos en dicha zona, finalmente, realizar un control y monitoreo de las políticas definidas para visualizar el avance del municipio a cargo de un grupo bien definido y estructurado que vele por cumplir el objetivo pactado.
- Se recomienda que la junta encargada de las políticas de empleo y las entidades públicas y privadas mantengan de manera actualizada, organizada y en los medios adecuados (bases de datos), toda la información acerca de las personas ya empleadas del municipio, también, la información de todos aquellos habitantes que requieren empleo, con sus competencias y formación, además, de las empresas oferentes, para cumplir a cabalidad con una política pública de empleo.
- Con el apoyo del gobierno de Risaralda y de sus entidades públicas medioambientales, proteger y velar por el buen estado de la biodiversidad del municipio de Marsella, teniendo en cuenta que ésta es de las más destacadas no sólo porque atrae turísticamente sino porque es una gran fuente de ingresos y sustento de la mayor parte de la población marsellense.

BIBLIOGRAFÍA

- [http://www.marsella-risaralda.gov.co/informacion_general.shtml#identificacion.](http://www.marsella-risaralda.gov.co/informacion_general.shtml#identificacion)
- http://marsella-risaralda.gov.co/apc-aa-files/34313235646636396564353537303163/GESTION_AGROPECUARIA.pdf
- [file:///C:/Users/Familia/Downloads/9045_PLCIF_MARSELLA_2010%20\(1\).pdf](file:///C:/Users/Familia/Downloads/9045_PLCIF_MARSELLA_2010%20(1).pdf)