

University of Groningen

Samen kiezen, samen delen?

Jansen, Miranda; Liefbroer, Aart C.

Published in:
Tijdschrift Sociale Wetenschappen

IMPORTANT NOTE: You are advised to consult the publisher's version (publisher's PDF) if you wish to cite from it. Please check the document version below.

Document Version
Publisher's PDF, also known as Version of record

Publication date:
2002

[Link to publication in University of Groningen/UMCG research database](#)

Citation for published version (APA):

Jansen, M., & Liefbroer, A. C. (2002). Samen kiezen, samen delen? De invloed van waardenoriëntaties van levenspartners op de geboorte van kinderen en de taakverdeling. Tijdschrift Sociale Wetenschappen, (1).

Copyright

Other than for strictly personal use, it is not permitted to download or to forward/distribute the text or part of it without the consent of the author(s) and/or copyright holder(s), unless the work is under an open content license (like Creative Commons).

Take-down policy

If you believe that this document breaches copyright please contact us providing details, and we will remove access to the work immediately and investigate your claim.

Downloaded from the University of Groningen/UMCG research database (Pure): <http://www.rug.nl/research/portal>. For technical reasons the number of authors shown on this cover page is limited to 10 maximum.

SAMEN KIEZEN, SAMEN DELEN? DE INVLOED VAN WAARDENORIËNTATIES VAN LEVENSPARTNERS OP DE GEBOORTE VAN KINDEREN EN DE TAAKVERDELING

Miranda Jansen & Aart C. Liefbroer*

Abstract

In this article, we examine effects of partners' values on the birth of a child, division of domestic labor, division of childcare and division of paid labor of couples. We use panel data from the Panel Study of Social Integration in the Netherlands (PSIN), that include independent measures of partners' values in one wave (1995) and family life behavior in the next wave (1999). Two kinds of values are distinguished: values towards women's emancipation and values towards children. Using theories about 'decision rules' we formulated hypotheses about possible outcomes when partners have dissimilar values. The results show that partners' values are not always identical. Furthermore, values of both partners are found to be equally important in joint decisions. No evidence is found for male or female dominance in values. Partners' values towards children affect mainly choices concerning children and work. Partners' values towards emancipation play a role in choices concerning division of labor within a household.

1 Inleiding

Met het afbrokkelen van de vanzelfsprekendheid van de traditionele taakverdeling binnen (echt)paren, is een overvloedige stroom van publicaties op gang gekomen over de oorzaken van de manier waarop paren de taken binnen de relatie verdelen en over de wijze waarop keuzes rond relatievorming en ouderschap tot stand komen (o.a. Van der Lippe 1993, 1994; Maassen van den Brink 1994; SCP 2000). Veel van dat onderzoek richt zich op de invloed van de maatschappelijke posities die partners innemen op deze keuzes. De laatste jaren is er echter ook in toenemende mate interesse voor de rol die de waardeoriëntatie van partners speelt bij gezamenlijke beslissingen als samenwonen, trouwen, kinderen krijgen en de taakverdeling (Axinn & Thornton 1992, 1993; Barber & Axinn 1998a, 1998b; Moors 1996; Jansen & Kalmijn 2000, 2001). In deze studies is echter uitsluitend gekeken naar de waardenoriëntaties van slechts één van beide partners en in veel gevallen betreft dat de waardenoriëntaties van vrouwen. Dit is jammer, omdat verwacht mag worden dat de waarden en opvattingen van *beide* partners bij deze beslissingen een rol zullen spelen. De beslissing om een kind te krijgen en de vraag hoe in zo'n geval de arbeids-, huishoud- en zorgtaken moeten worden verdeeld, zijn immers keuzes die in de meeste gevallen gemaakt worden door beide partners gezamenlijk. Onduidelijk is daarbij of men bij verschil in opvattingen tot een compromis zal besluiten of dat de waarden van één van de partners de doorslag zullen geven. Onze studie richt zich daarom op de invloed van waardenoriëntaties van *beide* partners. Als afhankelijke variabelen kijken we naar de taakverdeling en de geboorte van kinderen.

* Miranda Jansen is als post-doc verbonden aan de Capaciteitsgroep Sociologie van de Universiteit Utrecht. Aart C. Liefbroer is als senioronderzoeker werkzaam bij het Nederlands Interdisciplinair Demografisch Instituut te Den Haag. De auteurs willen Matthijs Kalmijn en de anonieme referenten van *Sociale Wetenschappen* bedanken voor commentaar op eerdere versies van het artikel.

De weinige studies waarbij naar de invloed van beide partners op gezamenlijke beslissingen wordt gekeken, gaan bijna altijd over de rol die intenties en wensen van beide partners spelen bij ouderschapsbeslissingen (Morgan 1985; Thomson, McDonald & Bumpass 1990; Thomson 1997; Thomson & Hoem 1998). Uit de meeste van deze studies blijkt dat door het bestuderen van wensen en intenties van beide partners, er een completer beeld kan worden geschetst van de interactie tussen partners bij de beslissing om kinderen te krijgen. Met uitzondering van één Amerikaanse studie (Thomson 2000), is er echter nog niet eerder gekeken naar de invloed van waardenoriëntaties van beide partners op hun gezamenlijke beslissingen.

Naast de overweging dat er in Nederland nog niet eerder is gekeken naar de gezamenlijke invloed van waardenoriëntaties van levenspartners is er ook nog een andere, meer inhoudelijke, motivatie voor deze studie. Er is veel discussie gaande over het feit dat de arbeids- en zorgverdeling in Nederland nog steeds tamelijk traditioneel is. Ondanks het gegeven dat vrouwen steeds meer zijn gaan participeren op de arbeidsmarkt, zijn ze in de meeste relaties tevens nog steeds voor een groot deel verantwoordelijk voor huishoudelijke en zorgtaken in een relatie. Als belangrijkste oorzaak hiervan worden vaak structurele factoren als het gebrek aan goede kinderopvang en verlofregelingen genoemd. In de algemene opinie wordt echter ook vaak aangegeven dat de denkpatronen en gedragingen van mannen een rol spelen bij de scheve verdeling van taken. In ons onderzoek willen we bestuderen of dit werkelijk zo is, door na te gaan wat de toegevoegde waarde is van waardenoriëntaties van mannen ter verklaring van patronen van taakverdeling binnen een huishouden. Zo zou bijvoorbeeld kunnen blijken dat de waardenoriëntaties van mannen bepalend zijn voor de verdeling van taken, ongeacht de waardenoriëntaties van de vrouw, of juist andersom. Om hier een goed beeld van te krijgen, is het noodzakelijk om ook andere factoren, zoals het opleidingsniveau van de betrokkenen en hun gezinssituatie, in de beschouwing te betrekken.

Tot slot speelt ook een meer algemene motivatie een rol voor onze studie. In eerdere studies, vooral binnen de sociale psychologie, worden waarden beschouwd als individuele eigenschappen (gevormd door middel van socialisatieprocessen). Er wordt in de meeste studies over waarden uitgegaan van een één-actor model: individuele waarden bepalen de uitkomst van gedragingen van de actor. Door in onze studie ook naar de waarden van de levenspartner te kijken, wordt uitgegaan van een zogenaamd twee-actor model. Niet alleen eigen waarden, maar ook waarden van mensen in de directe omgeving (*'significant others'*) spelen een rol in het besluitvormingsproces. Door een twee-actor model te beschouwen, beklemtonen we de sociale inbedding van gedragingen. Het individuele handelen is in die zin niet alleen afhankelijk van een individu, maar ook van individuen in de directe omgeving. In dit geval vragen we ons af of gedragingen afhankelijk zijn van zowel de individuele waarden als van de waardenoriëntaties van de partner.

In deze studie onderzoeken we allereerst in hoeverre de waarden van partners met elkaar overeenkomen. Daarna bestuderen we de invloed van waarden van partners op de keuze voor het krijgen van kinderen, de verdeling van huishoudelijke taken, de verdeling van zorgtaken en de verdeling van betaald werk. We kijken daarbij ook naar de gevolgen voor gezamenlijke beslissingen wanneer waardenoriëntaties van partners verschillen. We onderzoeken of waarden van één van beide partners dominant zijn bij gezamenlijke beslissingen wanneer waardenoriëntaties van partners verschillen.

We richten ons op twee soorten waardenoriëntaties van partners. Allereerst kijken we naar waarden over emancipatie, dat wil zeggen waarden die iets zeggen over hoe beide partners denken over gelijkheid tussen mannen en vrouwen. Daarnaast kijken we naar ouderschapswaarden, waarden die iets zeggen over hoe partners denken over de rol en het belang van kinderen in het leven. We kijken naar deze waardenoriëntaties omdat denkpatronen over sekseverhoudingen en de rol van kinderen in het leven volgens ons direct te maken hebben met de betreffende gezamenlijke beslissingen van partners. Immers, onderwerpen als taakverdeling en de beslissing om kinderen te krijgen, hebben te maken met zaken als onderlinge man-vrouwverhoudingen en het belang dat men hecht aan kinderen in het leven.

We hebben de beschikking over paneldata, waardoor het mogelijk is om de invloed van waardenoriëntaties op gedragingen in de juiste causale volgorde te meten. Wat de data verder bijzonder maakt is dat op één tijdstipmoment in het panel beide partners zijn ondervraagd. Hierdoor hebben we de beschikking over onafhankelijke metingen van waardenoriëntaties van beide partners in een relatie. Met deze gegevens kunnen we de afzonderlijke invloed van waardenoriëntaties van partners op gezamenlijke gedragingen op een unieke manier bestuderen.

2 Achtergrond, theorie en hypothesen

2.1 Achtergrond

De standaardlevensloop van vrouwen, waarin het ouderlijk huis wordt verlaten om te trouwen, kinderen te krijgen en zich daarbij volledig aan het gezin te wijden, is niet langer vanzelfsprekend. Tegenwoordig vertoont de levensloop van jongvolwassen vrouwen (maar ook die van mannen) steeds meer pluriformiteit, wat voortkomt uit de vele keuzemogelijkheden die jongvolwassenen in hun leven hebben. In deze context spreekt men ook wel van een overgang van de standaardlevensloop naar de keuzebiografie (Fuchs 1983; Liefbroer & Dykstra 2000). Als gevolg van de vele keuzemogelijkheden moet er veel meer besproken en onderhandeld worden tussen partners over de planning en inrichting van het dagelijks leven. Daarnaast zijn vrouwen (in economisch en sociaal opzicht) binnen de relatie minder afhankelijk geworden van mannen. Hierdoor is de mannelijke dominantie in onderhandelingen minder geworden en is de inbreng van mannen en vrouwen tegenwoordig gelijkwaardiger (Kalmijn, Bernasco & Weesie 1999).

De beslissingen die binnen een relatie worden genomen, hangen onder meer af van de opvattingen die partners erop na houden. Er zijn verschillende binnenlandse en buitenlandse studies verricht naar de invloed van waarden over emancipatie op levensloopgedragingen en de inrichting van het dagelijks leven. Zo is gevonden dat vrouwen met traditionele opvattingen omtrent vrouwenemancipatie iets vaker en eerder blijken te trouwen dan progressieve vrouwen (Smith-Lovin & Tickamyer 1978; Thornton, Alwin & Camburn 1983; Clarkberg, Stolzenberg & Waite 1995; Moors 1996). Negatieve invloed van progressieve emancipatiewaarden op de timing van het krijgen van kinderen en het aantal kinderen dat vrouwen later krijgen, wordt soms wel (Thornton, Alwin & Camburn 1983; Moors 1996; Jansen & Kalmijn 2000), maar soms ook niet gevonden (Smith-Lovin & Tickamyer 1978). Verder is gevonden dat moderne emancipatiewaarden van vrouwen en mannen leiden tot een groter aandeel in huishouden- en zorgtaken van mannen binnen een relatie (Jansen & Kalmijn 2001).

Ook bestaan er binnenlandse en buitenlandse studies waarin aandacht wordt besteed aan de relatie tussen individuele ouderschapswaarden en levensloopgedragingen. Thornton (1989) liet zien dat de waarde die wordt gehecht aan ouderschap in de loop der jaren sterk is afgenomen. Hij constateert dat de trend van uitstellen van de geboorte van kinderen en de afname van het aantal kinderen gelijk oploopt met de modernisering van de ouderschapswaarden. In een Nederlandse studie van De Jong Gierveld & Liefbroer (1998) is gevonden dat jongvolwassenen die positief ten opzichte van ouderschap staan veel eerder huwen dan jongvolwassenen met negatieve waarden over het ouderschap. In een andere studie (Beets, Liefbroer & De Jong Gierveld 1999) is aangetoond dat waarden over ouderschap sterke voorspellers zijn voor het krijgen van kinderen. Individuen met positieve waarden over kinderen, krijgen eerder kinderen dan individuen met minder positieve ouderschapswaarden. Een belangrijke tekortkoming van de genoemde studies vanuit het paarperspectief is echter dat deze studies alleen aandacht schenken aan de invloed van de *individuele* waardeoriëntatie van één van de partners op gezinsbeslissingen.

Alhoewel er weinig studies bestaan waarin de invloed van waarden van beide partners wordt bestudeerd, bestaat er een redelijk grote (voornamelijk Amerikaanse) onderzoekstraditie waarbinnen de relatie tussen wensen en intenties van beide partners ten aanzien van kinderen en de daaropvolgende beslissing wat betreft het krijgen van kinderen wordt bestudeerd (Coombs & Chang 1981; Morgan 1985; Thomson 1997; Thomson & Hoem 1998; Thomson, McDonald & Bumpass 1990). Uit de resultaten van deze studies blijkt dat het ontbreken van overeenstemming in wensen en intenties veelal leidt tot uitstel van het krijgen van kinderen. Het blijkt dat stellen die het oneens zijn over het krijgen van kinderen gemiddeld later en minder kinderen krijgen dan stellen die beide wel een grote kinderwens en intenties hadden. Stellen die het oneens zijn, krijgen echter wel eerder en meer kinderen dan stellen waarvan beide partners aangaven een geringe kinderwens te hebben. Verder blijkt uit deze studies dat, wanneer wensen en intenties ten aanzien van kinderen van stellen niet in overeenstemming met elkaar zijn, mannen en vrouwen ongeveer een gelijke invloed hebben op de uiteindelijke uitkomst. Het is volgens deze studies niet zo dat de intenties en wensen van één van beide partners dominant zijn bij de uiteindelijke keuze voor kinderen.

Er bestaan ook studies waarin de invloed van structurele kenmerken als opleidingsniveau en beroep van *beide* partners op demografische gedragingen als relatievorming en kinderen krijgen wordt bestudeerd. Kalmijn (1996) liet zien dat opleidingskenmerken van de man geen zelfstandige invloed hebben op fertiliteit, maar dat alleen de opleidingskenmerken van vrouwen ertoe doen. Soms zien deze studies opleidingsniveau als een indicator voor de culturele achtergrond van partners. Zo formuleerden Corijn, Liefbroer & De Jong Gierveld (1996) de hypothese dat stellen waarvan beide partners hoog opgeleid zijn, individualistische moderne waardenoriëntaties delen en daarom later kinderen krijgen dan stellen met lagere opleidingsniveaus. Van Berkel (1997) vond dat naarmate beide partners hoger opgeleid zijn, het aandeel van vrouwen in huishoudtaken kleiner is. Ter verklaring van dit effect gebruikt Van Berkel de 'egalitaire waarden-interpretatie': een hogere opleiding staat voor egalitaire opvattingen over hoe het werk thuis moet worden verdeeld. Om meer duidelijkheid te krijgen over de invloed van opvattingen en waarden, naast die van andere meer structurele oorzaken, zullen in deze studie beide typen factoren worden betrokken.

2.2 Theorie en hypothesen

Om verwachtingen te kunnen formuleren over de invloed van waardenoriëntaties van partners op de onderlinge taakverdeling en het krijgen van kinderen, bouwen we voort op bestaande theorieën uit de hierboven beschreven literatuur. Met betrekking tot de waardenoriëntaties maken we in de hypothesen een onderscheid tussen moderne waarden en traditionele waarden. Een voorkeur voor gelijke behandeling van mannen en vrouwen wordt hier beschouwd als een uiting van moderne waarden en een negatieve houding ten opzichte van emancipatie als een uiting van traditionele waarden. Bij ouderschapswaarden ligt een onderscheid in traditionele en moderne waarden misschien iets minder voor de hand. Toch beschouwen we hier het hechten van weinig waarde aan kinderen als een uiting van moderne waarden, en wanneer er grote waarde wordt gehecht aan kinderen beschouwen we dit als een uiting van traditionele waarden. Het krijgen van kinderen was vroeger meer een vanzelfsprekendheid en het belang dat aan het krijgen van kinderen werd gehecht was daarom automatisch groot. Binnen het moderne denken is het krijgen van kinderen niet altijd meer de norm en de keuze voor een kind niet meer vanzelfsprekend. Daarom maken we hier op deze wijze de verdeling naar traditionele en moderne ouderschapswaarden.

Vanuit theorieën over partnerkeuze en homogamie kan worden verwacht dat veel partners een sterke overeenkomst vertonen in hun waardenoriëntaties omdat ze elkaar hier deels op selecteren (Thomson 1990; Kalmijn 1991; Krishnan 1993). Verwacht mag worden dat stellen waarin beide partners moderne waardenoriëntaties hebben moderner gedrag zullen vertonen dan stellen waarin beide partners een traditionele waardeoriëntatie aanhangen.

Interessanter is de vraag welke beslissingen er worden genomen wanneer de waardenoriëntaties van stellen niet volledig met elkaar in overeenstemming zijn. Doen waarden van partners er dan allebei in gelijke mate toe? Of bestaat er misschien dominantie van de waarden van één van beide partners? Welke partner is dan dominant en verschilt de dominantie afhankelijk van de beslissing die genomen moet worden? Rond deze vraag kunnen diverse, deels met elkaar strijdige, hypothesen worden geformuleerd.

De eerste hypothese veronderstelt dat de waarden van beide partners er evenveel toe doen als het gaat om het nemen van gezamenlijke beslissingen. Men zal een compromis trachten te vinden. Verwacht wordt dan dat heterogame stellen minder modern gedrag zullen vertonen dan homogame moderne stellen, maar ook minder traditioneel dan homogame traditionele stellen. In de literatuur over intenties van stellen ten aanzien van kinderen krijgen (Thomson, McDonald & Bumpass 1990; Thomson & Hoem 1998; Thomson 1997) wordt deze hypothese de '*gouden middenweg*'-hypothese genoemd.

Een andere hypothese is dat de waarden van partners niet in gelijke mate invloed uitoefenen op beslissingen, maar dat de waarden van één van beide partners dominant zijn bij het nemen van beslissingen. Volgens Thomson (1990) kunnen er in dat geval verschillende 'beslisregels' worden onderscheiden. Vanuit deze beslisregels kunnen verschillende hypothesen worden geformuleerd over de dominantie van mannen en vrouwen binnen een relatie. De beslisregels die meestal worden voorgesteld zijn gebaseerd op twee principes: de sterkte van de onderhandelingspositie (macht) van partners en het belang dat partners hebben bij gezamenlijke beslissingen. Eerst bespreken we hier beslisregels die gebaseerd zijn op de onderhandelingspositie van de partner en daarna gaan we in op de belangen van partners bij beslissingen.

De sterkte van de onderhandelingspositie is gebaseerd op de relatieve hulpbronnen van partners. Volgens de beslisregel die door Thomson (1990) wordt aangeduid als de *'power rule'*, bepalen sociaal-economische hulpbronnen (opleiding, beroepsstatus en inkomen) van partners wie meer 'macht' heeft in de relatie. Meer toegang tot hulpbronnen leidt tot minder afhankelijkheid van de relatie, aangezien iemand met toegang tot deze hulpbronnen zich ook buiten de relatie goed kan redden. Degene die het minst afhankelijk is van de relatie zal daarom meer macht kunnen uitoefenen dan degene die meer afhankelijk is van de relatie. Een concreet voorbeeld komt uit een studie van Sorenson (1989). Zij vindt in de Verenigde Staten dat onder Hispanics de invloed van de vrouw op de uiteindelijke familie grootte sterker wordt naarmate ze hoger opgeleid is en daardoor haar kansen op de arbeidsmarkt groter zijn.

Een variant op deze regel is de *'patriarchal rule'*. Deze beslisregel veronderstelt dat van oudsher binnen het huwelijk de man dominant is over de vrouw en dat bij onenigheid binnen het huwelijk, de man altijd 'wint'. We beschouwen dit als een variant van de *'power rule'*, omdat van oudsher de man ook degene is met de meeste hulpbronnen binnen een relatie.

Wat voor implicaties heeft deze machtregeel voor keuzes omtrent de timing van ouderschap en de taakverdeling tussen partners? Ook al is het opleidingsniveau van vrouwen in de loop der jaren toegenomen, toch heeft de man vaak een betere beroepspositie en een hoger inkomen dan de vrouw binnen een relatie. Dit impliceert dat de onderhandelingspositie van de man binnen een relatie (nog steeds) sterker is dan de onderhandelingspositie van de vrouw. Uit eerder onderzoek is gebleken dat mannen gemiddeld meer traditionele emancipatiewaarden hebben dan vrouwen (SCP 2000). Wanneer er bijvoorbeeld moet worden onderhandeld over de taakverdeling in het huishouden en de man traditionele waarden heeft en de vrouw moderne waarden, dan verwachten we vanuit deze beslisregel dat de traditionele waarden van de man dominant zijn en de verdeling van taken traditioneel blijft. Heeft de man moderne waarden en de vrouw traditionele waarden, dan zal de verdeling van taken juist modern zijn. Dezelfde redenering geldt voor het krijgen van kinderen; vanuit de *'power rule'* zullen ook hier de waarden van mannen dominant zijn ten opzichte van de waarden van de vrouw. Dit betekent dat een heterogaam stel met een man met traditionele waarden eerder kinderen krijgt dan andere heterogame stellen. Een heterogaam stel met een moderne man zullen volgens deze redenering juist later kinderen krijgen dan andere heterogame stellen.

Een andere reden voor dominantie van één van de partners is niet de macht die iemand kan uitoefenen bij een beslissing, maar het belang dat een beslissing voor iemand heeft. We noemen de beslisregel die hier bij hoort de *'strength of consequences rule'*. Deze regel veronderstelt dat degene voor wie de beslissing de meeste consequenties heeft, dominant is bij de uiteindelijke beslissing. Met consequenties bedoelen we hier gevolgen als veranderingen in tijdsbesteding en daadwerkelijke gedragsveranderingen. De basis van deze hypothese wordt gevormd door een soort *'equity'* beginsel; degene van wie de grootste gedragsverandering wordt verwacht, is ook degene wiens opvattingen er het meest toe (mogen) doen.

Belangrijk bij de toepassing van de *'strength of consequences rule'* is verder vanuit welk gezichtspunt de gedragsconsequenties worden beschouwd. Bij keuzes rond ouderschap en taakverdeling is onze veronderstelling dat een tamelijk traditionele visie op de taakverdeling tussen man en vrouw vaak de sociale en mentale context vormt om gedragsconsequenties te beoordelen. Voor wat betreft de verdeling van huishoudelijke en zorgtaken betekent dit dat het leeuwendeel van deze taken door de bank genomen

door de vrouw wordt verricht. Een gedragsverandering in de richting van een meer egalitaire verdeling van deze taken vereist vooral dat de man een groter aandeel in huishouden en zorg op zich zal nemen. Aangezien de gevolgen voor hem dus het grootst zijn, verwachten wij op basis van de *'strength of consequences rule'* dat zijn waarden meer gewicht in de schaal zullen leggen dan die van zijn vrouw. Deze hypothese suggereert dat in heterogame stellen waar de man moderne waarden heeft, de man meer huishoud- en zorgtaken op zich neemt dan in heterogame stellen waar de man traditionele waarden heeft.

Voor de verdeling van betaald werk binnen een stel geldt dat het voor mannen nog steeds meestal vanzelfsprekend is om fulltime te (blijven) werken binnen een relatie. Of een vrouw ook een bijdrage levert aan de betaalde arbeid van een stel is – zeker als er kinderen zijn – nog vaak haar eigen individuele keuze, en nog geen vanzelfsprekendheid. De consequenties van het al dan niet verminderen of vermeerderen van de hoeveelheid betaalde arbeid treffen daarom vooral de vrouw en slechts in veel geringere mate ook de man. We verwachten daarom dat de vrouw binnen een relatie bepaalt wat haar aandeel is in de betaalde arbeid. Bij een heterogam stel met een vrouw met moderne waarden zal haar aandeel betaalde arbeid dus hoger zijn dan bij een heterogam stel met een vrouw met traditionele waarden.

Verder denken we dat kinderen krijgen ook een zaak is die meer consequenties heeft voor vrouwen dan voor mannen. Wanneer een stel kinderen krijgt, heeft dit over het algemeen grotere consequenties voor de tijdsbesteding en gedragingen van de vrouw dan van de man. Naast het feit dat een vrouw met de fysieke gevolgen van een zwangerschap te maken krijgt, is het ook nog meestal zo dat een vrouw minder gaat werken en een groot deel van de zorgtaken op zich neemt na de geboorte van een kind. De *'strength of consequences rule'* veronderstelt dan dus ook dat vrouwen binnen een relatie bepalen wanneer er kinderen komen. Bij een heterogam stel met een vrouw met moderne waarden zal het krijgen van kinderen worden uitgesteld. Een heterogam stel met een vrouw met traditionele waarden zal sneller overgaan tot het krijgen van kinderen dan andere heterogame stellen.

Tot slot willen we nog ingaan op een laatste mogelijkheid die kan optreden bij beslissingen van stellen met heterogame waardenoriëntaties. De interactie tussen partners met tegenstrijdige waardenoriëntaties zou ook kunnen leiden tot het uitstellen van beslissingen. Deze beslisregel wordt de *'social drift rule'* genoemd. Als gevolg van tegenstrijdige gedachten over hoe de beslissing er uit zou moeten zien, kan de confrontatie over gezamenlijke beslissingen door stellen stelselmatig uit de weg worden gegaan. Hierdoor zullen er vervolgens geen gedragsveranderingen plaatsvinden. Deze stellen komen dan niet tot nieuwe keuzes en zullen de 'bekende weg' blijven volgen. Voor wat betreft de verdeling van taken betekent dit voor de meeste stellen 'de traditionele weg'. De meeste stellen vervallen zonder onderhandelen in een patroon waarbij de vrouw de huishoud- en zorgtaken op zich neemt en de man een groter deel van de betaalde arbeid inbrengt dan de vrouw. Verder volgt uit deze regel dat stellen die geen beslissingen nemen omtrent kinderen krijgen, anti-conceptie blijven gebruiken en hierdoor later of geen kinderen krijgen (zie ook Davidson & Beach 1981).

In tabel 1 wordt voor de duidelijkheid nog een samenvattend overzicht gegeven van de beslisregels en de verwachte gevolgen die deze beslisregels hebben voor de gezamenlijke keuzes van een stel.

Tabel 1: Overzicht beslisregels en daaruit voortvloeiende verwachtingen

Beslisregel	Verwachting	Mechanisme
Goldenen middenweg	<i>Geen dominantie van één partner:</i> Waarden van man en vrouw hebben even groot effect.	Partners gelijke invloed
Power rule	<i>Dominantie van één partner:</i> Huishoud- en zorgtaken: Waarden man Betaalde arbeid: Waarden man Kinderen: Waarden man	Hulpbronnen bepalen invloed
Strength of consequences rule	<i>Dominantie van één partner:</i> Huishoud- en zorgtaken: Waarden man Betaalde arbeid: Waarden vrouw Kinderen: Waarden vrouw	Gedragsconsequenties bepalen invloed
Social drift	<i>Geen dominantie, geen beslissing bij onenigheid:</i> Huishoud- en zorgtaken blijven traditioneel verdeeld. Betaalde arbeid blijft traditioneel verdeeld. Kinderen krijgen wordt uitgesteld.	Onenigheid leidt tot uitstellen van beslissingen

3 Data en methoden

3.1 Data

De data zijn afkomstig van de Panel Study of Social Integration in the Netherlands (PSIN) (Liefbroer & Kalmijn 1997). In 1987 zijn 1775 jongvolwassenen geïnterviewd, geboren in 1961, 1965 en 1969. De volgende ronden van dataverzameling zijn gehouden in 1989, 1991, 1995 en 1999/2000. In 1995 zijn ook alle partners van de oorspronkelijke respondenten zowel schriftelijk als mondeling ondervraagd.¹

De respondenten uit de PSIN waren ongeveer 18, 22 en 26 jaar oud ten tijde van de eerste ronde in 1987, en ongeveer 30, 34 en 38 jaar oud ten tijde van de laatste ronde. De respondenten zijn geselecteerd door middel van een aselechte steekproef, gestratificeerd naar sekse en geboortjaar. De steekproef is getrokken uit de registers van 25 gemeenten in Nederland. Deze gemeenten vormden een aselechte steekproef van alle Nederlandse gemeenten, gestratificeerd naar urbanisatiegraad en regio. De non-respons in de eerste ronde was 37%. Ongeveer 47% van de respondenten die in 1987 geïnterviewd waren zijn overgebleven in de laatste ronde van interviews in 1999 (N=836). Omdat we in dit artikel uitgaan van stellen, worden de respondenten uit de PSIN gebruikt van wie de partner in 1995 ook is geïnterviewd en ook die in 1999 nog met dezelfde partner samenleefden als in 1995 (N=392).

3.2 Afhankelijke variabelen

In 1999 is gevraagd hoe de verdeling van de volgende vijf huishoudelijke taken tussen partners is: koken, opruimen, de was doen, schoonmaken en boodschappen doen. Op de vraag wie de betreffende taak doet, konden de respondenten kiezen uit zeven antwoordcategorieën, variërend van (1) 'uitsluitend u zelf' tot (7) 'uitsluitend uw partner'. Voor de mannelijke respondenten hebben we de antwoordcategorieën omgedraaid, zodat we een maat krijgen voor de relatieve bijdrage van mannen aan het huishouden. Van de vijf items is een schaal geconstrueerd. Uit Mokken-analyse bleek dat de schaal betrouwbaar is, ($H = 0,36$, $\rho = 0,70$). De uiteindelijke schaal loopt van (0)

‘geen bijdrage man aan huishoudtaken’ tot (10) ‘geen bijdrage vrouw aan huishoudtaken’.

Voor zorgtaken is op dezelfde wijze gevraagd hoe deze zijn verdeeld. Er is in 1999 in één item gevraagd wie de ‘directe verzorging van kinderen, zoals naar bed brengen, wassen en kleden’ op zich neemt. Ook hier konden de respondenten kiezen uit zeven antwoordcategorieën, variërend van (1) ‘uitsluitend u zelf’ tot (7) ‘uitsluitend uw partner’. Voor de mannelijke respondenten hebben we de antwoordcategorieën omgedraaid.

Voor de verdeling van betaalde arbeid is gekeken naar het aantal uren per week dat een vrouw betaalde arbeid verricht in 1999. Het maximum aantal uren is 40 uur per week.

Tot slot gebruiken we voor het krijgen van kinderen de geboortedatum van het eerstgeboren kind tussen ronde 4 (1995) en ronde 5 (1999/2000).

3.3 Waardenoriëntaties

De waarden met betrekking tot de emancipatie van de vrouw zijn in een schriftelijke vragenlijst gemeten met vier items die oorspronkelijk geselecteerd zijn uit de Emancipatie-schaal die gebruikt is in het Nijmeegse SOCON-onderzoek (Felling, Peters & Schreuder 1983). De schriftelijke vragenlijst is apart voorgelegd aan de respondent en aan de partner. De vier items luiden:

- Een vrouw is geschikter om kleine kinderen op te voeden dan een man.
- Ik vind het heel gewoon als een meisje naar de technische school gaat.
- Het is het meest natuurlijk dat de man kostwinner is en de vrouw voor het huishouden en de kinderen zorgt.
- Het is onnatuurlijk als vrouwen in een bedrijf leiding uitoefenen over mannen.

De antwoordmogelijkheden variëren van (1) ‘helemaal oneens’ tot (5) ‘helemaal eens’. Van de vier items is vervolgens een schaal geconstrueerd door – na omcodering van het eerste, derde en vierde item – de scores op de items op te tellen. Uit Mokken-analyses blijkt dat voor zowel de mannen als de vrouwen er in 1995 sprake is van een redelijke schaal, de *H*-coëfficiënten zijn respectievelijk 0,38 ($\rho = 0,68$) en 0,37 ($\rho = 0,65$). De scores op de uiteindelijk geconstrueerde schaal lopen van waarde (0) ‘anti-emancipatoir’ tot en met (10) ‘pro-emancipatoir’.

De waarden over het belang van kinderen in het leven zijn in een schriftelijke vragenlijst gemeten met behulp van vijf items. Deze items zijn oorspronkelijk afkomstig uit de Value of Children Studies (Arnold et al. 1975). De Nederlandse versie van deze schaal is ontwikkeld door Rozendal, Moors & Leeuw (1985). De items zijn:

- Ik vind het fijn om kinderen om me heen te hebben.
- Ik denk dat je in de moderne wereld alleen in het eigen gezin met kinderen op je gemak en gelukkig kunt voelen.
- Ik vind dat je volledig tevreden kunt zijn met je leven als je een goede moeder of vader bent geweest.
- Ik vind het fijn om kinderen te hebben, omdat ze je echt nodig hebben.
- Ik vind dat het je plicht is tegenover de samenleving om kinderen te krijgen.

De antwoordmogelijkheden variëren van (1) ‘helemaal oneens’ tot (5) ‘helemaal eens’. Van de vijf items is wederom een schaal geconstrueerd door de scores op de items op te

tellen. Uit Mokken-analyses blijkt dat voor zowel de mannen als de vrouwen er ook hier sprake is van een redelijke schaal, de H -coëfficiënten zijn voor beiden 0,37 ($\rho = 0,69$ voor mannen en $\rho = 0,70$ voor vrouwen). De uiteindelijk geconstrueerde schaal loopt van waarde (0) ‘niet kindgericht’ tot en met (10) ‘zeer kindgericht’.

3.4 Controlevariabelen

Keuzes binnen paarrelaties hangen uiteraard niet alleen af van de waarden die de partners erop na houden. Ter controle voor mogelijke andere effecten op gezamenlijke keuzes worden verschillende controlevariabelen opgenomen in de modellen. Er wordt gecontroleerd voor opleidingsniveau van beide partners, het kindertal en het geboortecohort van de SI-respondenten. Ook wordt er in de modellen gecontroleerd voor de uitgangssituatie van een stel in 1995, te weten de verdeling van de huishoudelijke taken in 1995, het aantal arbeidsuren van de vrouw in 1995 en het aantal kinderen in 1995. Door te controleren voor de uitgangssituatie in 1995 wordt het netto-effect van waarden op gedrag geschat. Nagegaan wordt dan namelijk in hoeverre de waarden die partners in 1995 hadden van invloed zijn op gedragsveranderingen tussen 1995 en 1999 (Finkel 1995). In tabel 2 wordt voor zowel de afhankelijke als de onafhankelijke variabelen de gemiddelde score en de minimum en maximum waarde van de betrokken variabele weergegeven.

Tabel 2: Gemiddeldes van onafhankelijke variabelen, afhankelijke variabelen en controlevariabelen

		Gemiddelde
<i>Waardenoriëntaties (onafhankelijke variabelen)</i>		
Emancipatiewaarden vrouw '95	(0-10)	8,39
Emancipatiewaarden man '95	(0-10)	7,83
Ouderschapswaarden vrouw '95	(0-10)	4,87
Ouderschapswaarden man '95	(0-10)	4,84
<i>Afhankelijke variabelen</i>		
Aandeel in houthoudtaken man '99	(0-10)	2,93
Aandeel zorgtaken man '99	(1-7)	3,06
Uren betaalde arbeid vrouw '99	(0-40)	16,78
<i>Controlevariabelen</i>		
Aandeel in huishoudtaken man '95	(0-10)	2,77
Uren betaalde arbeid vrouw '95	(0-40)	20,74
Opleidingsniveau vrouw '99	(0-11)	5,89
Opleidingsniveau man '99	(0-11)	5,91
Aantal kinderen in huishouden '95		1,07
Aantal kinderen in huishouden '99		1,68

3.5 Methode

Omdat in de vierde ronde van de panelstudie de partner van de PSIN-respondent ook is ondervraagd, hebben we op één tijdstip (1995) onafhankelijke gegevens van beide partners in een relatie. Hierdoor kunnen we onafhankelijke metingen van waardenoriëntaties in 1995 van beide partners gebruiken. De verdeling van huishoudelijke taken, zorgtaken en betaalde arbeid van stellen is in 1999 gemeten. We

kunnen dus de invloed van waardenoriëntaties op gezamenlijke gedragingen in de door ons veronderstelde causale volgorde meten.

Ter toetsing van de ‘*gulden middenweg*’-hypothese en de hypothesen over dominantie van één van de beide partners schatten we het volgende regressiemodel (zie Kalmijn 1994):

$$Y = \alpha + \beta_j X_j + \beta_g (W^v + W^m) + \beta_v \frac{1}{2} (W^v - W^m)$$

In dit model is α het intercept *en is* β_j een vector met effecten van controlevariabelen. De toetsing concentreert zich op het laatste deel van het model, waarin W^v de waardeoriëntatie van de vrouwelijke partner weergeeft, W^m de waardeoriëntatie van de mannelijke partner, β_g het gemiddelde effect van beide waardenoriëntaties en β_v het verschil in effect van beide waardenoriëntaties. Uit dit model is eenvoudig op te maken dat het effect van de waardeoriëntatie van de vrouw gelijk is aan $\beta_g + \frac{1}{2} \beta_v$ en het effect van de waardeoriëntatie van de man gelijk is aan $\beta_g - \frac{1}{2} \beta_v$.

Als de ‘*gulden middenweg*’-hypothese opgaat, dan geldt $\beta_g = 0$ en $\beta_v = 0$. Als $\beta_v \neq 0$ dan is de waardeoriëntatie van één van de partners dominant. De richting van β_g en β_v bepalen of dit de man of de vrouw is. Als $\beta_g = 0$ en $\beta_v \neq 0$, dan is er geen effect van waardenoriëntaties op gedrag.

De ‘*social drift*’-hypothese suggereert dat niet de opvatting van één van de partners dominant is, maar dat de grootte van het verschil in waardeoriëntatie van beide partners doorslaggevend is. Deze hypothese kan worden getoetst met het volgende model:

$$Y = \alpha + \beta_j X_j + \beta_g (W^v + W^m) + \beta_{av} \# W^v - W^m \#$$

Als $\beta_{av} \neq 0$, dan beïnvloedt de grootte van het verschil in waardeoriëntatie tussen beide partners hun gedragskeuze en doet het er niet toe *welke* partner er moderne dan wel traditionele waardenoriëntaties op na houdt.

De taakverdeling tussen partners en het aantal uren dat de vrouw betaald werk verricht, zijn geanalyseerd met behulp van OLS regressie. Het krijgen van kinderen is geanalyseerd door middel van een Cox regressiemodel, waarbij de risicoperiode loopt van het moment van interview in 1995 tot het moment van de geboorte van een kind (dit kan het eerste, tweede, of derde kind zijn) in de periode 1995-1999. Er wordt daarbij gecontroleerd voor eerder geboren kinderen. Voor stellen die geen kinderen hebben gekregen in deze periode loopt de risicoperiode door tot het moment van laatste interview. In alle analyses is gecontroleerd voor de eerder besproken set controlevariabelen.

Tabel 3: Correlaties tussen emancipatiewaarden en ouderschapswaarden van mannen en vrouwen

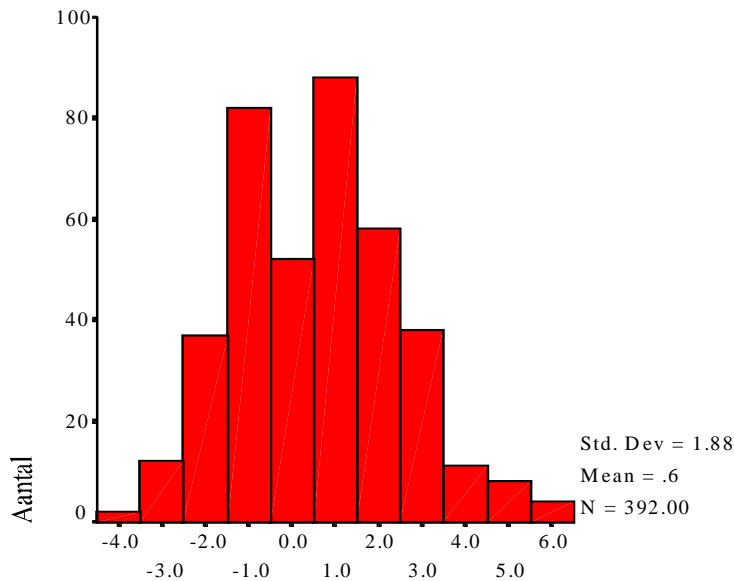
	Ouderschapswaarden vrouw	Ouderschapswaarden man	Emancipatiewaarden vrouw
Ouderschapswaarden man	,34		
Emancipatiewaarden vrouw	-,29	-,15	
Emancipatiewaarden man	-,14	-,25	,34

4 Resultaten

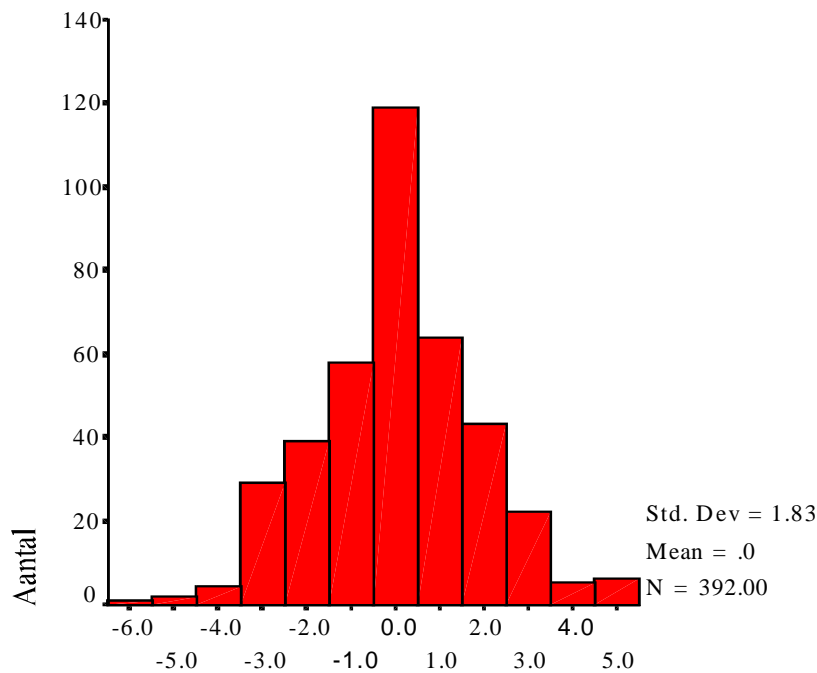
4.1 Mate van overeenkomst in waardenoriëntaties

In tabel 3 zijn de onderlinge correlaties tussen de waardenoriëntaties van mannen en vrouwen weergegeven. De correlatie tussen mannen en vrouwen voor zowel de ouderschapswaarden als de emancipatiewaarden blijkt voor beide waardenoriëntaties even sterk te zijn, namelijk 0,34. Er is duidelijk sprake van een samenhang, maar tegelijk blijkt dat de waardenoriëntaties binnen een stel behoorlijk uiteen kunnen lopen. De onderlinge correlatie tussen ouderschapswaarden en emancipatiewaarden ligt wat lager. De correlatie tussen ouderschapswaarden en emancipatiewaarden van vrouwen is 0,29. De correlatie tussen deze waarden voor mannen is nog iets lager, namelijk 0,25.

In figuur 1 wordt het verschil in de emancipatiewaarde binnen een paar weergegeven. Uit dit figuur kan geconstateerd worden dat een man en een vrouw van een paar lang niet altijd exact gelijke emancipatiewaarden hebben. Binnen de meerderheid van de paren zien we een verschil tussen man en vrouw van 0,5 tot 1,5 punten op de schaal voor emancipatiewaarden. Hele grote verschillen tussen mannen en vrouwen komen echter niet veel voor. Tabel 1 liet al zien dat vrouwen gemiddeld iets modernere emancipatiewaarden hebben dan mannen. Figuur 1 bevestigt dit idee, ook binnen paren zijn vrouwen vaak progressiever dan mannen. De figuur laat echter ook zien dat er binnen paren ook mannen zijn die moderner denken over emancipatie dan hun vrouw.



Figuur 1: Verschil in emancipatiewaarden binnen paren (v-m)



Figuur 2: Verschil in ouderschapswaarden binnen paren (m-v)

In figuur 2 zien we het verschil in ouderschapswaarde binnen een paar weergegeven. Uit dit figuur blijkt dat de meerderheid van de mannen en vrouwen binnen een paar een sterke overeenkomst vertoont in de ouderschapswaarden die ze hebben. Verder laat dit figuur zien dat de verschillen binnen stellen beide kanten op gaan. Er bestaan stellen waar de vrouw sterker kindgericht denkt dan de man, maar er zijn ook bijna net zoveel stellen waar de man sterker kindgericht denkt dan de vrouw.

4.2 Invloed van waardenoriëntaties op gezamenlijke keuzes

In tabel 4 worden de effecten van waardenoriëntaties van partners op het krijgen van kinderen en de taakverdeling gepresenteerd. In model A wordt het gemiddelde effect van de waardenoriëntaties van beide partners geschat. In model B wordt het verschil in effect tussen mannen en vrouwen aan het model toegevoegd. In het laatste model, model C, wordt het effect van het absolute verschil tussen partners in waarden geschat. Bij de bespreking van de resultaten zullen we ons concentreren op de effecten van waardenoriëntaties op paarbeslissingen en geen aandacht schenken aan de effecten van de controlevariabelen.

Tabel 4: Effecten van waardenoriëntaties van partners op gezamenlijke keuzes

	Model A		Model B		Model C	
	b	s.e.	b	s.e.	b	s.e.
Timing van geboorte kind						
<i>Emancipatiewaarden</i>						
Gemiddelde effect partners	-,04	,05	-,03	,04	-,05	,04
Verschileffect (vrouw-man)			,01	,05		
Absoluut verschil in effect					-,05	,07
<i>Ouderschapswaarden</i>						
Gemiddelde effect partners	,10 **	,04	,11 **	,04	,10 **	,04
Verschileffect (vrouw-man)			,06	,05		
Absoluut verschil in effect					-,01	,08
<i>Controle</i>						
Geboortecohort	,08 *	,03	,07 *	,03	,08 *	,03
Opleiding vrouw	,01	,04	,01	,04	,01	,04
Opleiding man	,03	,04	,03	,04	,03	,04
Uren betaald werk vrouw '95	,00	,01	,00	,01	,00	,01
Aantal kinderen '95	-,76 ***	,14	-,79 ***	,14	-,76 ***	,14
-2 loglikelihood		1411,72		1410,11		1411,33
Aantal uren betaald werk door vrouw						
<i>Emancipatiewaarden</i>						
Gemiddelde effect partners	,24	,24	,22	,24	,11	,25
Verschileffect (vrouw-man)			-,08	,34		
Absoluut verschil in effect					-,75	,52
<i>Ouderschapswaarden</i>						
Gemiddelde effect partners	-,79 **	,27	-,80 **	,27	-,77 **	,27
Verschileffect (vrouw-man)			-,13	,34		
Absoluut verschil in effect					-,48	,54
<i>Controle</i>						
Geboortecohort	,00	,21	-,00	,21	,00	,21
Opleiding vrouw	,74 *	,29	,73 *	,30	,71 *	,29
Opleiding man	-,23	,25	-,23	,25	-,26	,25
Aantal kinderen '99	-2,71 ***	,72	-2,70 ***	,72	-2,70 ***	,72
Uren betaald werk vrouw '95	,25 ***	,04	,25 ***	,04	,25 ***	,04
R ²		0,29		0,29		0,29

Het eerste deel van tabel 4 laat de resultaten zien voor de timing van de geboorte van het kind. Uit de resultaten blijkt dat er geen enkele invloed is van emancipatiewaarden van partners op de timing van de geboorte van een kind. Wel zien we een effect van ouderschapswaarden; paren krijgen eerder een kind naarmate zij gemiddeld meer kindgerichte ouderschapswaarden hebben. In model B zien we geen significant verschil in het effect van mannen en vrouwen. Het is dus niet zo dat de waarden van de mannelijke partner of van de vrouwelijke partner doorslaggevend zijn. Verder concluderen we op basis van model C dat er ook geen effect is van de absolute verschilscore tussen mannen en vrouwen. Het is dus niet zo, dat paren het krijgen van kinderen langer uitstellen naarmate zij onderling sterker verschillen in hun opvattingen omtrent de waarde van kinderen. Samenvattend blijkt dat voor de timing van het krijgen van kinderen de ouderschapswaarden van *beide* partners ertoe doen en wel in gelijke mate, wat een bevestiging vormt van de 'gouden middenweg'-hypothese.

Vervolg tabel 4: Effecten van waardenoriëntaties van partners op gezamenlijke keuzes

	Model A		Model B		Model C	
	b	s.e.	b	s.e.	b	s.e.
Bijdrage man aan huishouden						
<i>Emancipatiewaarden</i>						
Gemiddelde effect partners	,00	,03	-,01	,03	-,02	,03
Verschileffect (vrouw-man)			-,06	,04		
Absoluut verschil in effect					-,11	~ ,06
<i>Ouderschapswaarden</i>						
Gemiddelde effect partners	,01	,03	,01	,03	,02	,03
Verschileffect (vrouw-man)			-,01	,04		
Absoluut verschil in effect					-,19	** ,06
<i>Controle</i>						
Geboortecohort	-,06	* ,02	-,05	* ,02	-,05	* ,02
Opleiding vrouw	,08	* ,03	,07	* ,03	,07	* ,03
Opleiding man	-,04	,03	-,05	~ ,03	-,05	~ ,03
Aantal kinderen '99	-,04	,08	-,03	,08	-,04	,08
Aantal uren betaald werk vrouw '99	,04	*** ,01	,04	*** ,01	,03	*** ,01
Bijdrage huishouden man '95	,33	*** ,05	,33	*** ,05	,34	*** ,04
R ²		0,31		0,32		0,34
Bijdrage man aan zorg voor kinderen						
<i>Emancipatiewaarden</i>						
Gemiddelde effect partners	,08	** ,02	,08	** ,02	,09	** ,02
Verschileffect (vrouw-man)			-,01	,03		
Absoluut verschil in effect					,03	,05
<i>Ouderschapswaarden</i>						
Gemiddelde effect partners	-,01	,03	-,01	,03	-,01	,03
Verschileffect (vrouw-man)			-,01	,03		
Absoluut verschil in effect					,03	,05
<i>Controle</i>						
Geboortecohort	-,02	,02	-,02	,02	-,02	,02
Opleiding vrouw	-,00	,03	-,00	,03	,00	,03
Opleiding man	-,00	,02	-,00	,02	-,00	,02
Aantal kinderen '99	-,11	,08	-,11	,08	-,11	,08
Uren betaald werk vrouw '95	,02	** ,01	,01	** ,01	,01	** ,01
R ²		0,10		0,10		0,10

In het volgende deel van tabel 4 zijn de resultaten weergegeven van de effecten op het aantal uren dat een vrouw betaald werk verricht. Wederom zien we geen enkel significant effect van emancipatiewaarden. Net als bij de geboorte van een kind zien we echter wel een significant effect van ouderschapswaarden. Naarmate de ouderschapswaarden van beide partners meer kindgericht zijn, neemt het aantal uren dat de vrouw betaalde arbeid verricht af. Er is geen significant verschil in effect tussen de man en de vrouw en ook het absolute verschil in ouderschapswaarden heeft geen effect op het aantal uren betaalde arbeid van de vrouw. Ook hier lijken de waarden van beide partners er in dezelfde mate toe te doen.

In het derde deel van tabel 4 worden de effecten van waardenoriëntaties op de bijdrage van de man aan huishoudtaken weergegeven. Er is geen effect van de emancipatiewaarden of van de ouderschapswaarden van beide partners. Ook zien we geen verschillen in effect van de man en van de vrouw voor beide waarden. Wel is er een effect van het absolute verschil in zowel emancipatiewaarden als ouderschapswaarden tussen mannen en vrouwen. Naarmate de emancipatiewaarden en

ouderschapswaarden van een man en een vrouw binnen een stel sterker uiteen lopen, draagt de man minder bij aan de huishoudtaken. Wat niet strookt met onze verwachtingen is dat dit effect optreedt zonder dat er sprake is van een significant gemiddeld effect. Het gevonden effect betekent namelijk dat mannen die andere opvattingen hebben dan hun partner zelfs nog minder huishoudelijke taken verrichten dan mannen binnen huishoudens waar beide partners er traditionele opvattingen op na houden.

Het laatste deel van tabel 4 geeft de effecten van waarden van partners op de bijdrage van mannen aan zorgtaken weer. Hier zien we duidelijke effecten van emancipatiewaarden van beide partners. Naarmate beide partners meer progressieve emancipatiewaarden hebben, draagt de man meer bij aan de zorg voor de kinderen. Er is geen significant verschil in het effect van de emancipatiewaarden van de man en van de vrouw binnen een stel. Ook het absolute verschil in emancipatiewaarden van een stel heeft geen effect op de verdeling van de zorgtaken. Hier lijkt de ‘*gouden middenweg*’-hypothese wederom op te gaan. Effecten van ouderschapswaarden op de verdeling van zorgtaken worden niet gevonden.

5 Conclusie

In deze studie zijn wij de invloed van waardenoriëntaties van beide partners op gezamenlijke beslissingen nagegaan. We richtten ons daarbij op twee soorten waardenoriëntaties, namelijk waarden over emancipatie en ouderschapswaarden. Allereerst is nagegaan in hoeverre de waarden van partners met elkaar overeenkomen. Vervolgens is de invloed van deze waarden van partners op de keuze voor het krijgen van kinderen, de verdeling van huishoudelijke taken, de verdeling van zorgtaken en de verdeling van betaald werk bestudeerd. Daarbij stond de vraag centraal wie van de partners de meeste invloed uitoefent op gezamenlijke beslissingen. Met behulp van bestaande theorieën zijn verwachtingen geformuleerd over de gedragingen van stellen met heterogame (d.w.z. onderling verschillende) waardenoriëntaties.

Op basis van theorieën over hoe beslissingen tussen partners tot stand komen, zijn er voor heterogame stellen vier mogelijke verwachtingen geformuleerd. De eerste hypothese veronderstelde dat de waarden van beide partners er evenveel toe doen wat betreft gezamenlijke beslissingen, en dat de gedragingen van paren met onderling verschillende waardenoriëntaties daardoor tussen die van traditionele stellen en moderne stellen inliggen (‘*de gouden middenweg*’). De tweede hypothese ging uit van de sterke onderhandelingspositie van mannen binnen een relatie, vanwege een grotere toegang tot sociaal-economische hulpbronnen dan vrouwen. Daarom zouden mannen meer macht uitoefenen binnen de relatie en een dominantie van mannelijke waarden bij gezamenlijke beslissingen is het gevolg (‘*power rule*’). Een derde hypothese die iets zegt over dominantie van één van beide partners ging uit van het belang van beslissingen voor partners. Degene voor wie de beslissing de meeste consequenties heeft, is volgens deze hypothese dominant bij de uiteindelijke beslissing. Concreet betekende dit dominantie van de mannelijke waarden op het terrein van verdeling van huishoud- en zorgtaken. Waarden van vrouwen zouden doorslaggevend zijn op het gebied van betaalde arbeid en kinderen krijgen (‘*strength of consequences rule*’). Tot slot is er nog een vierde mogelijkheid overwogen, namelijk dat tegenstrijdige waarden leiden tot uitstel of afstel van het nemen van beslissingen. De verdeling van taken zou

dan traditioneel blijven en het krijgen van kinderen wordt uit- of afgesteld (*'social drift rule'*).

De resultaten laten allereerst zien dat waardenoriëntaties van partners niet altijd volledig met elkaar in overeenstemming zijn. Zowel voor emancipatiewaarden als voor ouderschapswaarden zien we weliswaar een positieve, maar zeker geen extreem hoge correlatie tussen de waarden van mannen en vrouwen. Toch zijn de verschillen in waarden binnen paren niet al te groot. Binnen paren heeft de vrouw iets vaker progressieve emancipatiewaarden dan de man, maar het komt ook regelmatig voor dat de man iets progressievere emancipatiewaarden heeft. Over het algemeen zijn vrouwen iets progressiever dan mannen. Verder laten de resultaten zien dat binnen de meerderheid van de paren ouderschapswaarden redelijk sterk overeenkomen en dat de gevonden verschillen binnen paren beide kanten op gaan. Het komt ongeveer even vaak voor dat een man meer kindgericht is dan een vrouw binnen een paar als andersom.

We hebben voor verschillende gezamenlijke keuzes (kinderen krijgen, verdeling van betaald werk en verdeling van zorgtaken) bevestiging gevonden voor de werking van de *'gouden middenweg'*-hypothese. Blijkbaar spelen de waarden van beide partners in ongeveer gelijke mate een rol bij de totstandkoming van gezamenlijke keuzes. Deze resultaten sluiten aan bij eerder onderzoek naar de rol van intenties van partners bij het krijgen van kinderen. Ook in deze studies is meerdere malen evidentie gevonden voor een gelijke invloed van intenties van partners op de keuze voor het krijgen van kinderen (Thomson, McDonald & Bumpass 1990; Thomson & Hoem 1998; Thomson 1997). Paren lijken een consensus te zoeken bij verschil in waardenoriëntaties, waardoor de uitkomst van hun gedragingen *'ergens in het midden'* ligt. De hedendaagse huishoudens lijken *'onderhandelingshuishoudens'* te zijn waarbinnen partners een gelijke invloed uitoefenen op gezamenlijke beslissingen. Tevens suggereren de resultaten dat er sprake is van een behoorlijke mate van gelijkwaardigheid tussen de seksen wat betreft de invloed van hun opvattingen op gezamenlijke beslissingen. De opvattingen van beiden, man en vrouw, doen er ongeveer evenveel toe.

Dat opvattingen van beide partners er evenveel toe doen is ook een belangrijk gegeven voor de publieke discussie over de verdeling van arbeid en zorg die in Nederland momenteel gevoerd wordt. De discussie gaat vooral over het gegeven dat veel vrouwen dubbel belast worden omdat veel vrouwen werken en ook het merendeel van huishoudelijke en zorgtaken op zich nemen. In de achterliggende periode hebben vooral vrouwen hun gedrag veranderd en in beduidend mindere mate mannen. In dit artikel blijkt dat mannen over het algemeen iets minder progressief denken dan vrouwen, zeker wat betreft emancipatie. Het zou dus nuttig zijn om ook iets proberen te doen aan de opvattingen van mannen. Dit zou kunnen bijdragen aan een meer egalitaire verdeling van de taken binnen een huishouden. Interventies van de overheid die zich richten op veranderingen van waardenoriëntaties en gedrag van mannen zouden een welkome aanvulling zijn op de maatregelen die genomen worden om werkende moeders in onze samenleving te ondersteunen.

Twee typen waardenoriëntaties stonden centraal in deze studie, te weten de waarde die men hecht aan gelijkheid tussen mannen en vrouwen en de waarde die men toekent aan het ouderschap. Er zijn duidelijke verschillen te constateren in de soort waardeoriëntatie die van belang is bij een bepaalde gedraging. Ouderschapswaarden, het belang dat gehecht wordt aan kinderen, spelen een rol bij keuzes omtrent het krijgen van kinderen en het aantal uren dat de vrouw werkt. Vooral dat laatste gegeven is interessant. Personen die sterk op het ouderschap zijn gericht vinden blijkbaar ook dat

het op een goede wijze vervullen van de moederrol slecht te combineren is met een substantiële inzet voor een betaalde baan. Waarden over emancipatie spelen een grotere rol bij een egalitaire verdeling van taken binnen een huishouden. De mate waarin een man bijdraagt aan zorgtaken hangt niet af van de ouderschapswaarden van het paar maar van de mate waarin het paar er emancipatoire ideeën op na houdt.

Afsluitend willen wij nog enkele methodologische kanttekeningen plaatsen. Allereerst is het zo dat onze groep respondenten niet erg groot is. Dit maakt dat het niet eenvoudig is om statistisch significante effecten te vinden. Met een grotere groep respondenten was het misschien mogelijk geweest om mogelijke patronen van dominantie van één der partners beter op het spoor te komen. Verder kijken we naar veranderingen in gedragingen binnen een relatief kort tijdsbestek. Ook dit maakt het moeilijk om statistisch significante resultaten te vinden. Desalniettemin zijn deze wel gevonden, wat een duidelijke aanwijzing vormt voor het bestaan van de invloed van waarden van beide partners op gezamenlijke keuzes. Verder lijkt het nuttig dat toekomstig onderzoek zich richt op de vraag in hoeverre de gevonden resultaten generaliseerbaar zijn. Zo zou gekeken kunnen worden naar de invloed van waarden van partners op andere gezamenlijke gedragingen. Ook zou het waardevol zijn om de relatie tussen waarden van partners en hun gedragingen binnen andere culturen en/of landen te bestuderen, om te zien of binnen een andere (meer traditionele) context de balans tussen partners er anders uitziet.

Noten

¹ De eerste drie ronden van dit survey zijn uitgevoerd door de vakgroep Arbeids- en Organisationspsychologie en de vakgroep Methoden en Technieken van de Vrije Universiteit Amsterdam. In 1995 is de dataverzamelingsronde uitgevoerd door de Universiteit Utrecht in het kader van het survey 'Huishoudens in Nederland' (HIN). In 1999 is het survey uitgevoerd door de vakgroep Sociologie van de Universiteit Utrecht en het Nederlands Interdisciplinair Demografisch Instituut.

Literatuur

- Arnold, F. et al. 1975
The Value of Children: A Cross-national Study, Vol. 1: Introduction and Comparative Analysis, Honolulu: East-West Population Center.
- Axinn, W. & A. Thornton 1992
‘The Influence of Parental Resources on the Timing of the Transition to Marriage’, *Social Science Research*, 21, 261-85.
- Axinn, W. & A. Thornton 1993
‘Mothers, Children and Cohabitation: The Intergenerational Effects of Attitudes and Behavior’, *American Sociological Review* 58-2, 233-46.
- Barber, J.S. & W. Axinn 1998a
‘Gender Role Attitudes and Marriage among Young Women’, *Sociological Quarterly* 39-1, 11-31.
- Barber, J.S. & W. Axinn 1998b
‘The Impact of Parental Pressure for Grandchildren on Young People’s Entry into Cohabitation and Marriage’, *Population Studies* 52-1, 9-44.
- Beets, G., J. Liefbroer & De Jong Gierveld 1999
‘Changes in Fertility Values and Behaviour: A Life Course Perspective’, in: R. Leete, *Dynamics of Values in Fertility Change*, New York: Oxford University Press, 100-120.
- Berkel, van, M. 1997
Who Dominates When? Asymmetrical Patterns of Influence among Dutch Husbands and Wives, Dissertatie Nijmegen.
- Clarkberg, M., R.M. Stolzenberg & L.J. Waite 1995
‘Attitudes, Values, and Entrance into Cohabitation versus Marital Unions’, *Social Forces* 74-2, 609-34.
- Coombs, L.C. & Chang, M. 1981
‘Do Husbands and Wives Agree? Fertility Attitudes and later Behavior’, *Population and Environment* 4, 109-27.
- Corijn, M., A. C. Liefbroer & J. De Jong Gierveld 1996
‘It Takes Two to Tango, Doesn’t it? The Influence of Couple Characteristics on the Timing of the Birth of the first Child’, *Journal of Marriage and the Family* 58, 117-26.
- Davidson, A.R. & L.R. Beach 1981,
‘Error Patterns in the Prediction of Fertility Behaviors’, *Journal of applied Social Psychology* 11, 475-488.
- Felling, A., J. Peters & O. Schreuder 1983
Burgerlijk en onburgerlijk Nederland, Deventer: Van Loghum Slaterus.
- Finkel, S.E. 1995
Causal Analysis with Panel Data, Thousand Oaks, CA: Sage.
- Fuchs, W. 1983
‘Jugendliche Statuspassage oder individualisierte Jugendbiographie?’, *Soziale Welt* 34-3, 341-71.
- Jansen, M. & M. Kalmijn 2000
‘Emancipatiewaarden en de levensloop van jongvolwassen vrouwen: Een panelanalyse van wederzijdse invloeden’, *Sociologische gids* 47-4, 283-314.

- Jansen, M. & M. Kalmijn 2001
 ‘De invloed van waardeoriëntaties op de vormgeving van partnerrelaties: Meer individualistisch, minder afhankelijk?’, *Mens & Maatschappij* 76-4, 303-324.
- Jong Gierveld, J. de & A.C. Liefbroer 1998
 ‘Sociale herkomst, opvattingen over relaties en gezin en leefvormkeuzes van jongvolwassenen’, *Sociologische Gids* 45-2, 96-115
- Kalmijn, M. 1991
 ‘Status Homogamy in the United States’, *American Journal of Sociology* 97-2, 496-523.
- Kalmijn, M. 1994
 ‘Mother’s Occupational Status and Children’s Schooling’, *American Sociological Review* 59-2, 257-275
- Kalmijn, M. 1996
 ‘Effecten van opleidingsniveau, duur en richting op het tijdstip waarop paren hun eerste kind krijgen’, *Bevolking en Gezin* 1, 41-71.
- Kalmijn, M., W. Bernasco & J. Weesie (red.) 1999
Huwelijks- en samenwoonrelaties in Nederland: De organisatie van afhankelijkheid, Assen: Van Gorcum.
- Krishnan, V. 1993
 ‘Religious Homogamy and Voluntary Childlessness in Canada’, *Sociological Perspectives* 36-1, 83-93.
- Liefbroer, A.C. & P.A. Dykstra 2000
Levenslopen in verandering, WRR rapport, Den Haag: Sdu Uitgevers.
- Lippe, T. van der 1993
Arbeidsverdeling tussen mannen en vrouwen, Amsterdam: Thesis.
- Lippe, T. van der 1994
 ‘Spouses and their Division of Labour’, *Netherlands Journal of Social Sciences*, 30-1, 43-62
- Maassen van den Brink, H. 1994
Female Labour Supply, Childcare and Marital Conflict, Amsterdam: Amsterdam University Press.
- Moors, G. 1996
 ‘Gezinsvorming en processen van waardenselectie en -aanpassing’, *Mens en Maatschappij* 71-1, 4-24.
- Morgan, S.P. 1985
 ‘Individual and Couple Intentions for More Children: A Research Note’, *Demography* 22-1, 125-32.
- Rozendal, P.J., H. Moors., & F. Leeuw 1985
Het bevolkingsvraagstuk in de jaren '80: Opvattingen over overheidsbeleid, Voorburg: NIDI.
- Smith-Lovin, L. & A.R. Tickamyer 1978
 ‘Nonrecursive Models of Labor Force Participation, Fertility Behavior and Sex Role Attitudes’, *American Sociological Review* 43-4, 541-57.
- Sociaal en Cultureel Planbureau 2000
De kunst van het combineren: Taakverdeling onder partners, Den Haag: Sociaal en Cultureel Planbureau.

- Sorensen, A. 1989
 'Husbands' and Wives' Characteristics and Fertility Decisions: A Diagonal Mobility Model', *Demography* 26, 125-35.
- Thomson, E. 1990
 'Two into One: Structural Models of Couple Behavior', in: T.W. Draper & A.C. Marcos (red.), *Family Variables: Conceptualization, Measurement and Use*, Newbury Park: Sage, 129-42.
- Thomson, E. 1997
 Couple Childbearing Desires, Intentions, and Births', *Demography* 34-3, 343-54.
- Thomson, E. 2000
 'Motherhood, Fatherhood and Partners' Values', *Paper gepresenteerd op het Contactforum: Values Orientations and Life Cycle Decisions*, Royal Academy, Brussel, 4 & 5 september 2000.
- Thomson, E., E. McDonald & L. Bumpass 1990
 'Fertility Desires and Fertility: Hers, His, and Theirs', *Demography* 27-4, 579-88.
- Thomson, E. & J.M. Hoem. 1998
 'Couple Childbearing Plans and Births in Sweden', *Demography* 35-3, 315-322.
- Thornton, A., D.F. Alwin & D. Camburn 1983
 'Causes and Consequences of Sex-role Attitudes and Attitude Change', *American Sociological Review* 48-2, 211-27.