

# Kültürel Miras Yönetimi: Birgi Bütünleşik Sit Alanları için Bir Model

**Koray ÖZCAN<sup>1,\*</sup>, Dilek KOÇ SAN<sup>1</sup>**

<sup>1</sup> Selçuk Üniversitesi Müh.-Mim. Fak. Şehir ve Bölge Planlama Bölümü (42079) Konya, Türkiye

## Özet

*Bu araştırmanın amacı; Birgi tarihsel kentinin doğal, arkeolojik ve kentsel sit alanlarından oluşan karmaşık sit alanı niteliğindeki koruma alanının sürdürülebilir korunması–geliştirilmesine yönelik etkin katılım–işbirliği, şeffaflık ve sürdürülebilirlik ilkelerini temel edinen bütünleşik ve çok yönlü planlama–uygulama süreçlerinin içeriğini tanımlayan kurumsal örgütlenme modelinin kurgulanmasıdır. Araştırma sonunda, Birgi bütünleşik koruma alanları örneğinde tarihsel kentlerin sürdürülebilir korunması–geliştirilmesine yönelik yönetim, mekânsal, sosyal–ekonomik, kültürel ve finansal içerikli programlardan oluşan kültürel miras yönetim modeli tanımlanmıştır. Bu modelin, Türkiye tarihsel kentleri üzerine odaklanan koruma–yenileme çalışmalarının, sürdürülebilirlik ilkesi temelinde kapsam ve içeriği ile kurumsal altyapısının tanımlanmasına yönelik yöntem izlencesi ve örgütlenme modeli arayışlarına, özellikle alan yönetimi tartışmaları düzeyinde katkı sağlayacağı düşünülmektedir.*

**Anahtar kelimeler:** Birgi, bütünleşik sit, kentsel koruma, miras, yönetimi.

## Cultural Heritage Management: A Model Proposal for Birgi Integrated Sites

### Abstract

*The aim of this study is building an institutional organization model that is based on participation–collaboration, transparency and sustainability principles for sustainable conservation–development of the conservation area which have the characteristic of the complicated conservation area composing natural, archaeological and urban conservation areas of Birgi historical city and that describe the content of the integrated and multilateral planning–implication process. As a result of this study, a cultural heritage management model that composed of administrative, spatial, socio–economic, cultural and financial themed programs for sustainable conservation–*

\* Koray ÖZCAN, kozcan@selcuk.edu.tr.

*development of historical cities with the city of Birgi integrated conservation area example is described. This model is expected to make contributions to search for method Schedule and organization model especially field management discussion level for describing the institutional infrastructure with scope and content of the conservation-renovation studies focused on Turkish historical cities, on the basis of sustainability principle description of institutional infrastructure with scope and content.*

**Keywords:** *Birgi, integrated site, urban conservation, heritage management.*

## 1. Giriş

Kentsel binyıl olarak tanımlanan yeni binyılın koruma planlaması gündeminin ana teması, kültürel miras değerlerinin sürdürülebilirlik ilkesini temel alan bütünleşik ve çok yönlü politika ve stratejiler eşliğinde korunması–geliştirilmesi üzerine odaklanmaktadır. Kültürel miras değerlerinin “yere özgü” ayırt edici ya da farkındalık yaratan unsurlar olarak, özellikle tarihsel kentler–arası varolan rekabet sürecinde önemli bir pazarlama aracı olarak kullanıldığı gözönüne alınırsa; sürdürülebilir koruma–geliştirme stratejilerinin içerik ve kapsamının tanımlanmasında önemli rol üstlendiği açıktır.

Bu noktada iki temel soru ortaya çıkmaktadır. Birincisi; tarihsel kentlerin doğal ve kültürel miras değerlerinin korunmasına yönelik stratejilerin belirlenmesinde, planlama–tasarım ve uygulama–denetim süreçlerinden, sosyal iyileştirme programlarına, ekonomik canlanma–kalkınma sağlanmasından, işbirliği–katılım süreçleri ve finansman arayışlarına dek uzanan süreçleri eşgüdüm içinde yürütecek, işbirliği ve katılım sağlayacak yönetsel örgütlenmenin kurumsal içeriğinin nasıl belirleneceği sorusudur.

İkincisi ise; kültürel miras yönetimi olarak tanımlanan yönetsel örgütlenme şemasının yetki ve sorumluluğunun kapsam ve sınırlarına ilişkin hukuksal–yasal altyapının nasıl tasarlanması gerektiğidir. Başka bir ifadeyle, miras yönetimi olarak tanımlanan yönetsel model, mevcut yasa ve yönetmelikler ile merkezi–yerel yönetimlere bağlı bir mekanizma mı yoksa yere özgü yasal düzenlemeler içeren özerk statülü bir mekanizma mı olmalıdır sorusuna cevap aranmasıdır.

Bu araştırmanın amacı; Birgi tarihsel kentinin doğal, arkeolojik ve kentsel sit alanlarından oluşan karmaşık sit alanı niteliğindeki koruma alanının sürdürülebilir korunması–geliştirilmesine yönelik etkin katılım–işbirliği, şeffaflık ve sürdürülebilirlik ilkelerini temel edinen bütünleşik ve çok yönlü planlama–uygulama süreçlerinin içeriğini tanımlayan kurumsal örgütlenme (yönetim) modelinin kurgulanmasıdır. Bu model; Birgi yerleşmesinin “yere özgü” mekânsal karakteristik ve işlevsel kimlik değerlerinin sürdürülebilir korunması–geliştirilmesine yönelik yönetim, mekânsal/fiziksel, sosyal–ekonomik, kültürel ve finansal içerikli politika ve stratejilerin eşgüdüm içinde gerçekleştirilmesini sağlayacak, ortak irade ve şeffaflık ilkesini temel alan, karar alma–verme mekanizması niteliğindeki kültürel miras yönetim şemasını ifade etmektedir.

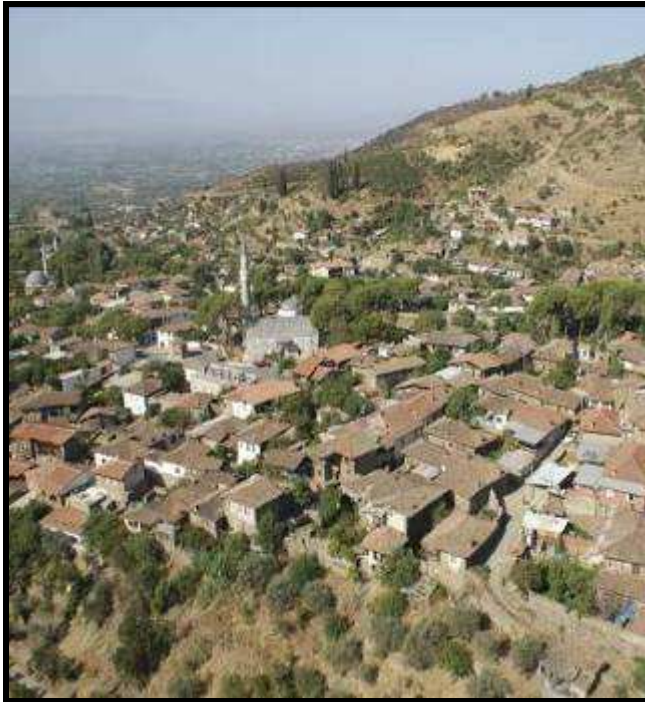
Araştırmada Birgi yerleşmesinin seçilmesinin nedeni; sahip olduğu kültürel miras değerlerinden oluşan özgün mekânsal karakteristik ve işlevsel kimlik değerleri ile

Türkiye'nin uluslararası düzeyde öneme sahip tarihsel yerleşmelerinden biri olmasıdır. Ancak, yerinde istihdam olanaklarının yaratılmasına yönelik koruma–geliştirme politika ve stratejilerin üretilmemesine dayanan düşük alım gücü–yoksulluk olgularına koşut dış göç olgusu eşliğinde özgün mekânsal karakteristik ve işlevsel kimlik değerleri bozulma ve yok olma riski altındadır. Bu yönüyle; geniş katılım–işbirliğine dayanan bir yönetim modeli çatısı altında, doğal ve kültürel miras değerlerinin güncel yaşam ile bütünleştirilerek, sürdürülebilir kılınmasına yönelik “yere özgü” mekânsal–işlevsel koruma–geliştirme stratejilerinin üretilmesinin, sosyal canlanma ve ekonomik kalkınma açısından temel öncelik olduğu açıktır.

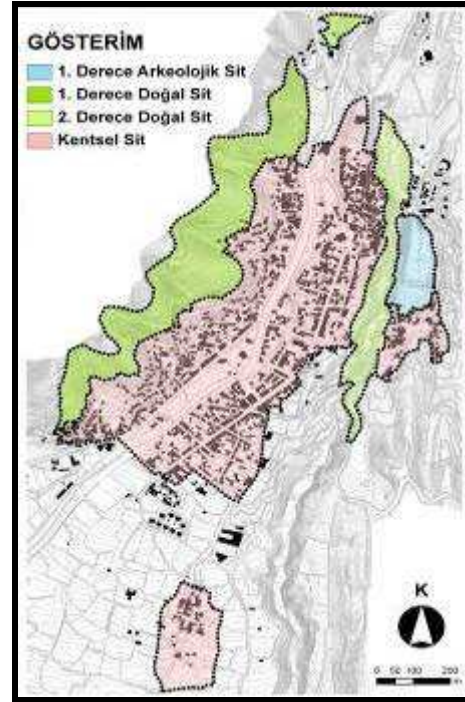
Araştırmada, Birgi bütünlük koruma alanlarına yönelik olarak üretilecek “yere özgü” ve “sürdürülebilir” kurumsal örgütlenme şeması, yönetim, mekânsal, sosyal–ekonomik, kültürel ve finansal içerikli programlar eşliğinde kurgulanmıştır. Bu modelin, Türkiye tarihsel kentleri üzerine odaklanan koruma–yenileme çalışmalarının, sürdürülebilirlik ilkesi temelinde kapsam ve içeriği ile kurumsal altyapısının tanımlanmasına yönelik yöntem izlencesi ve örgütlenme modeli arayışlarına, özellikle alan yönetimi tartışmaları düzeyinde katkı sağlayacağı düşünülmektedir.

## 2. Konu ve kapsam

Araştırmanın konusu; İzmir ili, Ödemiş ilçesine bağlı ilk kademe belediyesi statüsündeki Birgi yerleşmesinin, İzmir II Numaralı Kültür ve Tabiat Varlıklarını Koruma Kurulu'nun 12.02.1977 tarih ve A–352 kararı ile belirlenen arkeolojik, doğal ve kentsel sit alanları olmak üzere karmaşık sit alanı niteliğindeki yaklaşık 76 hektar (Ha) alanı kapsayan bütünlük koruma alanlarıdır (Şekil 1 ve Şekil 2). 2010 yılında gerçekleştirilen alan tespit çalışmaları ile Birgi Belediyesi'nden elde edilen bilgi–belgelerden, koruma alanları içinde anıtsal–kamusal hizmet yapıları (cami, medrese, türbe, hamam, su kemeri, köprü, vb.) ile sivil mimarlık eserlerinden oluşan 136 yapının tescile konu edildiği belirlenmiştir [1].



Şekil 1. Kentsel sit alanı, Birgi



Şekil 2. Bütünlük sit alanları, Birgi

### 3. Yöntem açıklamaları

Araştırma kapsamında kültürel miras yönetimi; yönetim, mekânsal, sosyal–ekonomik, kültürel ve finansal içerikli programları eşgüdüm içinde yürütecek, geniş kapsamlı katılım–işbirliğini temel alan şeffaf bir yönetsel örgütlenme modeli olarak kurgulanmıştır. Bu model, beş aşamalı bir yöntem kurgusu kapsamında ayrıntıda ele alınmıştır.

Birincisi, kültürel miras yönetimi kapsamında, koruma–geliştirme programlarının planlama–uygulama ve denetim–izleme süreçlerinde ortak irade oluşmasına yönelik olarak katılım gruplarını tanımlayan Kültürel Miras Yönetişim Programıdır. İkincisi, Birgi yerleşmesinin kültürel mirasa ilişkin değerler eşliğinde biçimlenen özgün mekânsal altyapısının korunması–geliştirilmesine yönelik stratejik mekânsal planlama yöntem izlencesini tanımlayan Mekânsal Koruma–Geliştirme Programıdır. Üçüncüsü, kültürel miras değerlerinin güncel yaşam ile sosyal–ekonomik açıdan bütünleşmesine ve sürdürülebilir kılınmasına yönelik sosyal–ekonomik açılımlar sunan Sosyal–Ekonomik Restorasyon Programıdır. Dördüncüsü, Birgi yerleşmesinin kültürel belleğini oluşturan ve tarihsel gelişim sürecinde varolan ya da yitirilmiş kültürel bellek değerlerinin gelecek kuşaklara aktarılmasını ve tanıtımını sağlayacak Bilişim (Bilgi Birikim–Yönetim) Programıdır. Beşincisi ise; kültürel miras değerlerinin sürdürülebilir korunması–geliştirilmesine yönelik politika ve stratejilere malî kaynak–destek sağlanmasına yönelik alternatifler sunacak Malî Kaynak ve Yatırım Teşvik–Destek Programıdır.

Araştırma kapsamında; Birgi yerleşmesinin bugüne dek uzanan planlama izlencesi ile güncel mekânsal ve sosyal–ekonomik altyapı sorunlarının durum analizi eşliğinde irdelenmesinin, gerek yerleşmenin özgün mekânsal karakteristik ve işlevsel kimlik değerlerinin saptanması gerekse koruma sorunsalı eşliğinde geleceğe dönük koruma–geliştirme stratejilerinin öncelikli hedeflerinin belirlenmesi açısından önemli ve gerekli olduğu düşünülmektedir.

#### 3.1. Planlama Deneyimleri ve Koruma Geçmişi

Birgi yerleşmesinin tarihsel çekirdeğini oluşturan geleneksel ticaret merkezinin Yunan ordusunun çekilme sürecinde çıkarılan yangında tahrip edilmesi, Cumhuriyet dönemi imar politikalarının önceliklerinin belirlenmesinde önemli rol oynamıştır. Bu yangında, yerleşmenin yaklaşık üçte ikisinin zarar gördüğü kaydedilmektedir [2].

Birgi yerleşmesinde özellikle anıtsal–kamusal hizmet yapılarının mevcut durumunun tespit edilmesini konu edinen 1929 tarihli rapor kültürel miras değerlerinin korunmasına yönelik ilk çalışma olması açısından önemlidir. Bu raporda, tarihsel yerleşim dokusu üzerinde yangının neden olduğu olumsuz etkiler ile tarihsel değerlerin korunmasına yönelik acil tedbirlerin alınması gerekliliğine vurgu yapılmaktadır [3].

Ancak, Cumhuriyet rejiminin, özellikle Yunan işgalinde zarar gören Batı Anadolu kentlerinin imarına öncelik veren imar politikalarında temel önceliğin tarihsel ve kültürel değerlerin korunmasından çok, halkın kısa sürede yeniden iskân edilmesi anlayışı üzerine odaklandığı söylenebilir [4]. Bu anlayışın Birgi yerleşmesindeki yansımaları; yangın nedeniyle tahrip olan ve Cumhuriyet rejimi ile işlevsiz kalan

birtakım tarihi eserlerin yıkılması<sup>1</sup> ve yerleşmenin ızgara plan esasına dayalı olarak yeniden imar edilmesi biçiminde olmuştur [5].

Birgi'nin tarihsel kimliğini oluşturan değerlerin tahrip süreci, Derviş Ağa Külliyesi odaklı cami, hamam ve hanlardan oluşan Osmanlı dönemi ticaret-çarşı bölgesinin 1939 yılındaki Sel Afetinde tamamen yıkılması ile devam etmiştir [5]. Afet sonrası, 1947 tarihli imar planı ile<sup>2</sup> yerleşmenin tarihsel merkezinin eksenini değiştirilerek, olası sel baskınlarından etkilenmeyecek kotlar üzerinde, sağlıklı kent gibi dönemin popüler planlama yaklaşımlarını temel alan ızgara plan esasına dayanan yeni bir merkez bölgesi kurgulanmıştır [6]. Bu noktada, Birgi üzerine hazırlanan koruma planlaması odaklı bir araştırmada; Cumhuriyet Mahallesi olarak adlandırılan, 1947 planı oluşturulan yeni merkez bölgesinde üretilen yeni konutların mekânsal büyüklükler açısından geleneksel konutlar ile uyumlu olarak tasarlandığına ilişkin tespitler dikkat çekicidir [7]. Bu tespitler, koruma hukukunun kurumsallaşmadığı ve koruma bilincinin yerleşmediği bir dönemde, tarihsel kimlik ve mekânsal karakteristiğinin korunmasına yönelik –en azından mimari tasarım düzeyinde– birtakım kaygıların var olduğunu göstermesi bakımından önemlidir.

Birgi yerleşmesinde tarihsel değerlerin saptanması–korunması üzerine ilk çalışmalar ise 1973–1977 yıllarında gerçekleştirilmiştir. Bu kapsamda; Gayri Menkul Eski Eserler ve Anıtlar Yüksek Kurulu (GEEAYK)'nın 16.09.1973 tarih ve 7422 sayılı kararı ile Çakırağa Konağı koruma altına alınmıştır. Takiben, GEEAYK'nun 12.01.1974 tarih ve 7658 sayılı karar ile 136 sivil mimarlık eseri ile 25 dini yapı tespit–tescil işlemlerine konu edilerek, yerleşme bütününde Sit kararı getirilmiş ve koruma amaçlı imar planı yapım kararı alınmıştır. Bu çerçevede, GEEAYK'nun 12.02.1977 tarih ve A-352 sayılı kararı ile yerleşme bütünündeki doğal, arkeolojik ve kentsel sit olmak üzere üç farklı statüde sit alanı ile sit alanlarına ilişkin yapılaşma koşulları belirlendiği imar planı ön tasarısı karara bağlanmıştır. Bu karar uyarınca, 1981 yılında Birgi İmar Planı hazırlanarak, yürürlüğe girmiştir.

1984 yılında, GEEAYK'nun 07.07.1988 tarih ve 432 sayılı kararı ile yerleşme bütününe yönelik alınan kentsel sit kararı ile Birgi koruma alanları, sadece Cami-i Kebir ve Kurtgazi mahallelerini kapsayacak biçimde küçültülürken, anıtsal–kamusal hizmet yapıları korunması gerekli kültür varlıkları olarak gruplandırılırken, süreç içinde yıkılan, özgün değerini ya da niteliğini kaybeden yaklaşık 49 sivil mimarlık eseri ile 8 anıtsal–kamusal yapı tescilden düşürülmüştür. Bu kararların alınmasında, Birgi Belediyesi'nin taleplerinin etkili olduğuna ilişkin tespitler, koruma hukuku altyapısının henüz gelişme aşamasında olduğu bir dönemde, yerel yönetimlerin koruma sürecine olumsuz bakış açısını göstermesinin ötesinde koruma bilincinin yerleşmediğine de işaret etmesi bakımından dikkat çekicidir [8].

1980'li yıllardan itibaren Birgi yerleşmesinin ilk kez akademik düzlemde bilimsel çalışmalara konu edilmesi, Birgi yerleşmesinin bilinirliğinin artmasında önemli bir etken olduğu söylenebilir. Bu dönemde, Birgi yerleşmesine yönelik ilk çalışma, 1983 yılında Batı Anadolu Osmanlı–Türk kent dokuları ve konut tipolojileri üzerine hazırlanan doktora çalışmasıdır [9]. Bu çalışmada, Birgi yerleşmesindeki Çakırağa

<sup>1</sup> Birgi'de Cumhuriyet döneminde işlevsiz kalarak, yıkılan tarihi eserler arasında; Karaoğlu, Hacı Osman, Derviş Ağa ve Aydınoglu Mehmet Bey Medreseleri sayılabilir.

<sup>2</sup> 1947 tarihli imar planı, Birgi yerleşmesinin Ödemiş kentinin banliyösü olarak geliştirilmesini önermektedir (Altınoluk 2007: 181).

Konağı ve yakın çevresi tipolojik açıdan irdelenerek, kentsel dokunun korunmasına yönelik sağlıklaştırma–restorasyon önerileri sunulmuştur.

İkinci çalışma ise Dokuz Eylül Üniversitesi Mimarlık Fakültesi öğretim üyeleri tarafından gerçekleştirilen, özellikle kültürel miras değerlerinin koruma sorunlarına ilişkin tespitleri içeren araştırmadır [7]. Birgi yerleşmesi bütününde gerçekleştirilen ilk alan çalışması olması açısından önemli olan bu çalışmada; yerel halkın düşük alım gücünün bir taraftan yeni inşaat ve eklentilerin yapılması yoluyla yapıların özgün karakterlerinin bozulmasını engellediği, diğer taraftan ise ekonomik olanaksızlıkların süreç içinde tahribat sürecini hızlandırdığı, dolayısıyla, yerel yönetime koruma konusunda ek kaynaklar yaratılmasının gerekli olduğuna vurgu yapılmaktadır.

1990'lı yıllardan itibaren ise Birgi yerleşmesinin sahip olduğu kültürel miras değerlerinin korunması–geliştirilmesine yönelik akademik–bilimsel çalışmaların yoğunlaştığı söylenebilir. Bu çalışmalar temelde yerleşme dokusu–karakteri ve mimari değeri olan yapıların tanıtılması ve restorasyon projeleri üretilmesi gibi korunmasına yönelik öneriler üzerine odaklanmıştır [10].

Bu çalışmalar, Birgi yerleşmesinin ulusal–uluslararası düzeyde akademik–bilimsel farkındalık yaratılması açısından önemli olmasının ötesinde varolan kültür varlıklarının envanterinin çıkarılması ve rölöve–restorasyon projeleri eşliğinde korunması açısından da önemlidir.

1991 yılında ise Cengiz Eruzun ve Erdal Küpeli tarafından Birgi ve yakın çevresini kapsayan ilk koruma amaçlı imar planı hazırlanmıştır. Bu plan ile mevcut kentsel sit alanının genişletilmesi, yerleşme alanı dışında yer alan Taşpazar Mahallesi'nin kentsel sit alanı, Asar Tepe olarak bilinen höyük alanının ise arkeolojik sit alanı olarak tescil edilmesi önerilmiştir [11]. İzmir 1. No'lu Kültür ve Tabiat Varlıklarını Koruma Kurulu, sit alanının genişletilmesi yönündeki plan önerisini kabul ederken, farklı statülü sit alanlarına ilişkin önerilerin hazırlanacak ilave imar planı eşliğinde değerlendirilmesini karara bağlamıştır. Bu karar kapsamında, Ahmet Uzel–Kamutay Türkoğlu tarafından Birgi İlave Koruma Amaçlı İmar Planı hazırlanarak, İzmir 2 No'lu Kültür ve Tabiat Varlıklarını Koruma Kurulu'nun 11.04.1996 tarih ve 5963 sayılı kararı ile onaylanmıştır [12].

1998–2001 yıllarında Mimar Sinan Üniversitesi–Birgi Belediyesi işbirliği ile Birgi yaz okulu alan çalışmaları düzenlenmiştir. Bu çerçevede, yerleşme bütününde kültürel mirasa konu olan birtakım anıtsal–kamusal hizmet yapıları ile sivil mimarlık eserlerinin röloveleri alınmıştır. Bu süreçte, Kadı Sokak (bugün Beyzade Sokak) ve Yarbaşı Sokak sağlıklaştırma projeleri tamamlanmış, Çakırağa Konağı ise Birgi Belediyesi öz kaynakları ve Kültür Bakanlığı fonları kullanılarak restore edilmiş, Kültür Bakanlığı bünyesinde müze kullanımına dönüştürülmüştür. 2009 yılında ise doğal, arkeolojik ve kentsel sit alanları ile etkileme geçiş bölgesinden oluşan yaklaşık 166 ha alan için geniş kapsamlı bir koruma amaçlı imar planı tamamlanarak, yürürlüğe girmiştir [13].

2010 yılı itibarıyla, Derviş Ağa Medresesi ve Sadık Emin Oğlu Konağı başta olmak üzere birtakım tarihi yapıların restorasyon ve cephe iyileştirme çalışmaları Birgi Belediyesi desteğinde devam etmekte olup, Birgi yerleşmesinin güneyinde yer alan Demir Baba Mahallesi olarak bilinen kentsel sit alanına yönelik sokak sağlıklaştırma ve kentsel tasarım projeleri uygulama aşamasına getirilmiştir.

### 3.2. Durum Analizi

Durum analizinin işlevi; Birgi yerleşmesinin güncel mekânsal ve sosyal-ekonomik sorunlarının belirlenmesi, geleceğe dönük gelişme potansiyel ve dinamiklerinin saptanması açısından önemlidir. Durum analizi ile yerleşme bütününde öncelikli müdahale gerektiren alan ve konuların saptanması hedeflenmektedir. Bu çerçevede; 2010 yılında gerçekleştirilen alan tespit-gözlem çalışmaları ve talep analizi bulguları eşliğinde Birgi yerleşmesinin bugüne dair sorunları ile geleceğe dönük gelişme talep ve potansiyelleri mekânsal, sosyal-ekonomik, kültürel, finansal ve yönetsel içerikli beş başlık altında ele alınmıştır.

Birincisi; Birgi yerleşmesinin doğal, arkeolojik ve kentsel sit alanlarının birlikteliğinden oluşan bütünleşik sit alanlarının, bugüne dek uzanan mekânsal planlama sürecinde koruma-geliştirme stratejileri açısından etkin kullanılmadığı belirlenmiştir. Başka bir ifadeyle, doğal ve arkeolojik sit alanlarının işlevsiz bırakıldığı, kentsel sit alanlarının ise fiziksel boyut dışında sosyal ve ekonomik canlanma-kalkınma açısından ele alınamamasına dayalı olarak, sosyal-ekonomik sorunlar eşliğinde bozulma ve yokolma sürecine girdiği anlaşılmaktadır. Nitekim 2010 yılı itibarıyla, Birgi yerleşmesinde kültürel mirasa konu olan ancak işlevsizlik ve yüksek bakım-onarım maliyetleri nedeniyle özgün karakteristiğini kaybetme riski taşıyan anıtsal-kamusal hizmet yapıları ile sivil mimarlık eserlerinin varlığı<sup>1</sup>, koruma sürecine ilişkin mekânsal stratejilerin, sosyal-ekonomik çözümler eşliğinde ele alınmasının önem ve gerekliliğine işaret etmektedir.

İkinci olarak; kırsal yaşamdan kentsel yaşama geçiş sürecinin gerek sosyal-mekânsal gerekse sosyal-ekonomik açıdan henüz tamamlanmamış olmasıdır. Başka bir ifadeyle; Birgi yerleşmesindeki sosyal-kültürel altyapı hizmet donanımlarının kırsal yaşam düzeyinde olduğunu, gerek mekânsal örgütlenme düzeni gerekse sosyal-kültürel ilişkiler ve ekonomik etkinlikler açısından kırsal yaşam düzeninin devam ettiğini söylemek mümkündür. Bu noktada, 2005 yılına tarihlenen Birgi yerleşmesinde sosyal yaşam ve değişimi üzerine odaklanan bir araştırmada, tarım sektöründeki gerilemenin turizm yönelimli gelişmeleri hızlandıracağına ilişkin vurgu [14], sosyal-ekonomik restorasyon programının öncelikli sektörel hedeflerinin belirlenmesi açısından önemli bir tespit olarak görülmektedir.

Üçüncüsü; kentsel bellek oluşumu açısından kaybolan “yere özgü” bellek değerlerinin belgelenmesine ve sınıflandırılmasına yönelik kültürel miras envanterinin hazırlanmamış olmasıdır. Bu açıdan, kültürel miras değerlerinin güncel izleme-denetimine yönelik veri tabanı eşliğinde yazılı-görsel malzemeler destekli kültürel miras envanterinin hazırlanmamış olması, kentsel bellek değerlerinin yitirilme sürecini hızlandıran bir etken olarak değerlendirilmektedir. Bu noktada, Birgi yerleşmesinin demografik açıdan yaşlı nüfus ağırlıklı olduğu gözönüne alınırsa; yaşlı nüfusun sözel tarih bilgilerinin bilimsel-egitimsel amaçlı değerlendirilmesi yönelik araştırmalar yapılması gerek yaşlı nüfusun koruma sürecine katılımının sağlanması gerekse sosyal yaşam ile bütünleşmesi açısından önemli olduğu düşünülmektedir. Nitekim 2010 yılı gözlem ve talep analizi bulguları; yaşlı nüfusun barınma ve bakım sorunlarına yönelik

<sup>1</sup> Birgi yerleşmesinde yokolma riski altındaki kültürel miras değerleri arasında; Taşpazar ve Sasalı mahallelerinde hamam, mescit ve zeytinyağı işliği, Kurtgazi Mahallesi’nde Gündük Minare Mescidi, Cami-i Kebir mahallesinde Aydınoglu Hamamı, Kale Medresesi ve anıtsal surlar sayılabilir. Ayrıca, Birgi kent kimliği ile özdeşleşmiş anıtsal simge niteliğindeki Çakırağa Konağı da yıkılma tehlikesi nedeniyle 2010 yılı itibarıyla ziyaretçi kullanımına kapatılmıştır.

barınma evi gibi sadece mekânsal içerikli çözümlerin üretildiğini, başka bir ifadeyle, yaşlı nüfusun sosyal yaşama katılım boyutunda ele alınmadığını ortaya koymaktadır.

Dördüncü olarak; tarıma dayalı ekonomik yapının sosyal–ekonomik kent yaşamı üzerinde ortaya çıkardığı yoksulluk–yoksunluk ve istihdam sorunları ile her ikisine koşut gerçekleşen artan yaşlılık oranı ve genç nüfus ağırlıklı dış göç sorunudur. Nitekim Birgi yerleşmesine yönelik talep analizi sonuçları; yerleşmenin durağan ekonomik yapısına koşut olarak yerinde istihdam olanaklarının yaratılmamasına dayanan yoksulluk–düşük alım gücü ve dış göç olgusunun temel sorun olduğunu ortaya koymaktadır. Bu tespit, “yere özgü” geleneksel zanaat faaliyetleri ile doğal kaynak ve kültürel miras değerlerinin (tarımsal ürün çeşitliliği, doğal ve tarihi değerler) ekonomik getiri açısından etkin ve verimli kullanılmadığına işaret etmektedir. Bu yönüyle, tarım–turizm içerikli “yere özgü” sektörel alanlara (el sanatları ve ekolojik tabanlı tarım–turizm gibi) yönelik eğitim içerikli mesleki etkinliklerin (meslek edindirme kursları, atölye çalışmaları gibi) gerçekleştirilmesi ve kültürel mirasa yönelik teşviklerin özendirilmesi, gerek yerinde istihdam olanakları yaratılması yoluyla genç nüfusun dış göç eğiliminin önlenmesi gerekse koruma sürecine etkin katılım sağlanması ve koruma bilincinin yerleştirilmesi açısından önem taşımaktadır. Nitekim alan tespit çalışmaları ve talep analizleri, tarımsal üretim istihdam potansiyelinin ve ürün çeşitliğinin giderek azaldığını, doğal kaynak değerlerinin ise yerel halk tarafından ekonomik bir kaynak olarak görülmediğini ortaya koymaktadır. Bu tespitler, yerel halkın koruma sürecine bakış açısında ve koruma bilincinin yerleşmesinde ekonomik getiri beklentilerine ilişkin belirsizliği ön koşul olarak gördüğüne işaret etmektedir.

Beşincisi ise Birgi Belediyesi’nin, kültürel mirasın korunmasına yönelik üretilecek politika ve stratejilerin planlama–uygulama süreçlerini yürütecek–yönlendirecek teknik personel ve mevcut öz kaynaklar açısından yetersiz olmasıdır. Bu açıdan, Birgi Belediyesi gerek Çekül Vakfı ve Tarihi Kentler Birliği gerekse Üniversiteler ile teknik işbirliği içinde yürüttüğü koruma–restorasyon projeleri, kültürel miras değerlerinin korunmasında bilimsel–teknik altyapı açısından katkı sağlanmasına yönelik yerinde çözüm arayışları olarak değerlendirilmektedir. Diğer bir sorun ise; yerel halkın koruma sürecine aktör olarak etkin katılımının sağlanmasına yönelik geniş katılımlı bir yönetimsel–kurumsal altyapı ve sosyal örgütlenme eksikliği biçiminde ortaya çıkmaktadır.

#### **4. Kültürel miras yönetim modeli**

Kültürel miras yönetim modeli; “Yönetişim Programı”, “Mekânsal Koruma–Geliştirme Programı”, “Sosyal–Ekonomik Restorasyon Programı”, “Bilişim Programı” ve “Malî Kaynak ve Yatırım Teşvik–Destek Programı” olmak üzere “yere özgü” yönetim, mekânsal, sosyal–ekonomik, kültürel ve finansal içerikli beş program eşliğinde ele alınmıştır.

##### **4.1. Yönetişim programı**

Yönetişim programı; Birgi yerleşmesinin “yere özgü” doğal ve kültürel miras değerlerinin sürdürülebilirlik ilkesi temelinde korunması–geliştirilmesine yönelik mekânsal ve işlevsel–sektörel gelişme stratejilerinin belirlenme sürecinin her aşamasında geniş katılım, şeffaflık ve işbirliği–dayanışma ilkelerini temel edinen, karar alma–verme mekanizması işlevindeki kurumsal örgütlenme modelini ifade etmektedir



(Şekil 3). Bu model, Birgi Belediyesi kurucu koordinatörlüğünde altı katılım grubundan oluşturulmuştur.

Birincisi, mülk sahibi–kullanıcılar ile yerel dinamikler niteliğindeki esnaf–zanaatkârlar ve çiftçilerden halk temsilcileridir. İkincisi; Üniversite ve Enstitüler bünyesinde, doğal, arkeolojik ve kentsel sit alanlarından oluşan bütünlüklü koruma alanlarının farklı nitelikleri kapsamında ilgili bilim dallarında uzman bilim insanlarından oluşturulacak akademik temsilcilerdir. Üçüncüsü, vakıf–dernek ve meslek odaları ile yerel kooperatif–birlik temsilcilerinden oluşan sivil toplum örgütleridir. Dördüncü olarak, özel girişim–yatırım gruplarından oluşan sermaye temsilcileridir. Beşincisi, Bayındırlık, Kültür ve Turizm, Çevre ve Orman bakanlıkları ve yerel–taşra örgütlenmeleri ile ilgili bölge koruma kurulu ve mahalle muhtarlarından oluşan merkezi–yerel yönetim temsilcileridir. Altıncısı ise teşkilatlanma sürecini tamamlamış, aktif siyasi parti temsilcileridir.

YÖNETİŞİM PROGRAMI	
AMAÇ	GENİŞ KATILIM SAĞLAMAK VE ORTAK İRADE OLUŞTURMAK
YÜRÜTÜCÜ	KENT KONSEYİ
▶	HALK TEMSİLCİLERİ
▶	AKADEMİK TEMSİLCİLER
▶	SİVİL TOPLUM ÖRGÜTLERİ TEMSİLCİLERİ
▶	SERMAYE TEMSİLCİLERİ
▶	MERKEZİ-YEREL YÖNETİM TEMSİLCİLERİ
▶	SİYASAL PARTİ TEMSİLCİLERİ

Şekil 3. Yönetişim Programı

#### 4.2. Mekânsal koruma–geliştirme programı

Bütünlüklü Mekânsal Koruma–Geliştirme Programı; stratejik mekânsal planlama yaklaşımı temelinde tasarım–planlama, uygulama ve denetim–izleme süreçlerine ilişkin planlama yöntem izlencesini tanımlamaktadır (Şekil 4). Bu program; Birgi yerleşmesinin doğal, arkeolojik ve kentsel sit alanlarından oluşan bütünlüklü koruma alanlarını, “yere özgü” mekânsal ve işlevsel kimlik değerlerinin ulusal–uluslararası düzeyde bilinirliğinin artırılması, sosyal–ekonomik kalkınma sağlanması ve sürdürülebilir kılınması temelinde ele alan senaryo tasarımı eşliğinde üretilen mekânsal koruma–geliştirme stratejilerine dayandırılmıştır. Bu stratejilerin belirlenmesinde; durum analizi sonuçlarına dayanılarak Birgi yerleşmesinin mevcut sosyal–ekonomik yapısı ile varolan tarihsel ve kültürel kimlik değerleri gözönüne alınarak, Cittaslow<sup>1</sup> olarak tanımlanan Yavaş Kent Tüzüğü temel ölçüt olarak kabul edilmiştir [16].

Mekânsal Koruma–Geliştirme Programı, çözümlenme (analitik araştırma) ve tasarım–planlama olmak üzere birbirini izleyen iki aşamalı bir sürece dayandırılmıştır: Çözümlenme süreci; alan tespit–gözlem ve talep analizleri bulguları eşliğinde öncelikli müdahale konu ve alanlarının belirlenmesidir. Bu süreç; **SWOT Çözümlenmeleri, Çevresel–Görsel Değerler Analizi, Bütünlüklü Sentez, Analitik Yaklaşım, Mekânsal–İşlevsel Bölgeleme Çalışması, Planlama Yaklaşımı ve Olabilirlik Analizi** gibi planlama–uygulama sürecine yönelik mekânsal–işlevsel kimlik çözümlenmelerini

<sup>1</sup> Cittaslow Tüzüğü için bakınız: Revision of the self-assessment document for joining Citta`Slow, <http://www.cittaslow.stratos.it/>

içermektedir. Tasarım–planlama süreci ise; çözümlenme süreci bulgularına dayalı olarak belirlenen öncelikli müdahale konu ve alanlarına yönelik **Stratejik Öncelikli Alan Planlaması** (1/1.000 ya da 1/2.000 ölçekli plan) ve **Ayrıntıda Koruma–Geliştirme Alanları (Özel İlgi Odakları) Kentsel Tasarım ve Peyzaj Projeleri** (1/500 ya da 1/200 ölçekli tasarım projeleri) gibi tasarım–planlama ve uygulama düzeyindeki çalışmalardan oluşmaktadır.

MEKANSAL KORUMA-GELİŞTİRME PROGRAMI															
AMAÇ	"YERE ÖZGÜ" MEKANSAL-İŞLEVSEL STRATEJİLERİ BELİRLEME														
YÜRÜTÜCÜ	KORUMA-GELİŞTİRME ALANLARI PLANLAMA OFİSİ														
MEKANSAL İÇERİK	<table border="1"> <thead> <tr> <th>ÇÖZÜMLEME SÜRECİ</th> <th>PLANLAMA-TASARIM SÜRECİ</th> </tr> </thead> <tbody> <tr> <td>SWOT ÇÖZÜMLEMELERİ</td> <td>ÖNCELİKLİ ALAN PLANLAMASI</td> </tr> <tr> <td>GÖRSEL-ÇEVRESEL DEĞER ANALİZİ</td> <td>KORUMA-GELİŞTİRME PLANI</td> </tr> <tr> <td>BÜTÜNLEŞİK SENTEZ</td> <td>1/1.000 ya da 1/2.000 ölçekli planlama çalışmaları</td> </tr> <tr> <td>ANALİTİK YAKLAŞIM</td> <td>ÖZEL İLGI ODAKLARI TASARIMI</td> </tr> <tr> <td>MEKANSAL-İŞLEVSEL BÖLGELEME</td> <td>KENTSEL TASARIM VE PEYZAJ PROJELERİ</td> </tr> <tr> <td>OLABİLİRLİK ANALİZİ</td> <td>1/500 ya da 1/200 ölçekli tasarım çalışmaları</td> </tr> </tbody> </table>	ÇÖZÜMLEME SÜRECİ	PLANLAMA-TASARIM SÜRECİ	SWOT ÇÖZÜMLEMELERİ	ÖNCELİKLİ ALAN PLANLAMASI	GÖRSEL-ÇEVRESEL DEĞER ANALİZİ	KORUMA-GELİŞTİRME PLANI	BÜTÜNLEŞİK SENTEZ	1/1.000 ya da 1/2.000 ölçekli planlama çalışmaları	ANALİTİK YAKLAŞIM	ÖZEL İLGI ODAKLARI TASARIMI	MEKANSAL-İŞLEVSEL BÖLGELEME	KENTSEL TASARIM VE PEYZAJ PROJELERİ	OLABİLİRLİK ANALİZİ	1/500 ya da 1/200 ölçekli tasarım çalışmaları
	ÇÖZÜMLEME SÜRECİ	PLANLAMA-TASARIM SÜRECİ													
	SWOT ÇÖZÜMLEMELERİ	ÖNCELİKLİ ALAN PLANLAMASI													
	GÖRSEL-ÇEVRESEL DEĞER ANALİZİ	KORUMA-GELİŞTİRME PLANI													
	BÜTÜNLEŞİK SENTEZ	1/1.000 ya da 1/2.000 ölçekli planlama çalışmaları													
	ANALİTİK YAKLAŞIM	ÖZEL İLGI ODAKLARI TASARIMI													
	MEKANSAL-İŞLEVSEL BÖLGELEME	KENTSEL TASARIM VE PEYZAJ PROJELERİ													
	OLABİLİRLİK ANALİZİ	1/500 ya da 1/200 ölçekli tasarım çalışmaları													

Şekil 4. Mekânsal koruma–geliştirme programı

#### 4.3. Sosyal–ekonomik restorasyon programı

Sosyal–Ekonomik Restorasyon Programı; durum analizi bulguları eşliğinde yerleşmenin güncel sosyal sorunlarının çözümlenmesine yönelik öncelikli müdahale konularının saptanması ve kültürel miras değerlerinin sürdürülebilir korunması açısından koruma bilincinin eğitimsel ve mesleki programlar eşliğinde yerleştirilerek, koruma sürecine uygun sosyo–mekânsal altyapı ile birliktelik–dayanışma bilincinin oluşturulmasına dayanmaktadır. Bu yönüyle, kültürel miras değerlerinin mekânsal ve işlevsel dönüşümler eşliğinde güncel kent yaşamı ile bütünleştirilerek, mekânsal yaşam kalitesinin artırılması ve yerinde istihdam olanakları yaratılmasına yoluyla kentsel yoksunluk–yoksulluğun giderilmesi, sosyal restorasyon programının öncelikli hedefi olarak belirlenmiştir. Bu hedef kapsamında; doğal kaynak ve kültürel miras değerlerinin koruma–kullanma dengesi gözetilerek ekolojik tabanlı tarım–turizm yönelimli sektörel yatırımlar eşliğinde sürdürülebilir korunması–geliştirilmesine yönelik sosyal–ekonomik içerikli kalkınma politika ve stratejilerini içermektedir (Şekil 5).

#### 4.4. Bilişim (bilgi birikim–yönetim) programı

Bilişim Programı; Birgi yerleşmesinin tarihsel gelişim sürecinde varolan ya da kaybolan yazılı, sözel ve görsel kültürel bellek değerlerinin yeniden canlandırılması yoluyla gelecek kuşaklara tanıtılarak sürdürülebilir kılınmasına yönelik bilgi birikimi altyapısının oluşturulmasıdır. Bu program, “Kent Tarihi Arşivi” ve Coğrafi Bilgi Sistemleri (CBS) destekli “envanter–izleme” programlarından oluşmaktadır (Şekil 6).

Kent tarihi arşivi; Birgi ve yakın çevresinin etnografik, folklorik, arkeolojik–mimari ve sözel bellek olarak tanımlanan somut olmayan kültürel değerlerinin, akademik–bilimsel araştırmalar, konferans ve sempozyumlar ile atölye çalışmaları eşliğinde canlandırılarak, gelecek kuşaklara aktarıldığı yazılı ve görsel kaynak işlevinde programlandırılmıştır. Bu işlevi ile Birgi yerleşmesinin özgün mekânsal karakteristik ve işlevsel kimlik değerlerini oluşturan kültürel bellek değerlerinin korunmasına ve güncel

sosyal–ekonomik kent yaşamı ile bütünleşmesine yönelik üretilecek işlevsel–sektörel stratejiler açısından bilgi kaynağı niteliğindedir.

<b>SOSYAL-EKONOMİK İÇERİK</b>	<b>SOSYAL-EKONOMİK RESTORASYON PROGRAMI</b>	
	AMAÇ	SOSYAL-EKONOMİK KALKINMA STRATEJİLERİNİ BELİRLEME
	YÜRÜTÜCÜ	YEREL KALKINMA OFİSİ
	<b>SOSYAL-MEKANSAL ALTYAPI</b>	
	▶ FİZİKSEL YAŞAM KALİTESİ	▶ YERİNDE İSTİHDAM
	SOSYAL DONANIMI İYİLEŞTİRME	MESLEKİ EĞİTİM FAALİYETLERİ
	▶ SOSYAL DAYANIŞMA VE BİLİNÇ	MEKANSAL-İŞLEVSEL DÖNÜŞÜMLER
	KÜLTÜREL-SANATSAL ETKİNLİKLER	YERE ÖZGÜ YATIRIM ALANLARI BELİRLEME
	KORUMA BİLİNCİNİN YERLEŞTİRİLMESİ	EKOLOJİK TABANLI TARIM-TURİZM

Şekil 5. Sosyal–ekonomik restorasyon programı

Envanter–izleme programı ise; yerel halkın mekânsal–işlevsel kullanımlarına yönelik sorun, beklenti–eğilim ve talepleri ile fiziksel gelişim–değişim sürecinin belirli aralıklarla sorgulanması, izlenmesi–denetlenmesi ve planlama–uygulama sürecine girdi olabilecek verilerin depolanmasına yönelik bilimsel–teknolojik altyapının ya da bilgi sisteminin kurulmasıdır. Bu sistem; yapı niteliklerinden, işlevsel kullanım biçimlerine, mekânsal karakteristik ya da tipolojik özelliklerden, mülkiyet ve emlak değerlerine, koruma statüsünden imar ve yapılanma koşullarına dek uzanan yapı–parsel ölçeğindeki mekânsal ve öznitelik verilerinin depolandığı, işlendiği, sorgulandığı, analiz edildiği ve görselleştirildiği–modellendiği Coğrafi Bilgi Sistemlerine dayalı bir Kültürel Miras Bilgi Sistemini ifade etmektedir (Şekil 7). Dolayısıyla, bilgi teknolojileri destekli Kültürel Miras Bilgi Sisteminin kurulması, envanter–izleme programının etkin işleyişi açısından temel öncelik olarak öngörülmektedir.

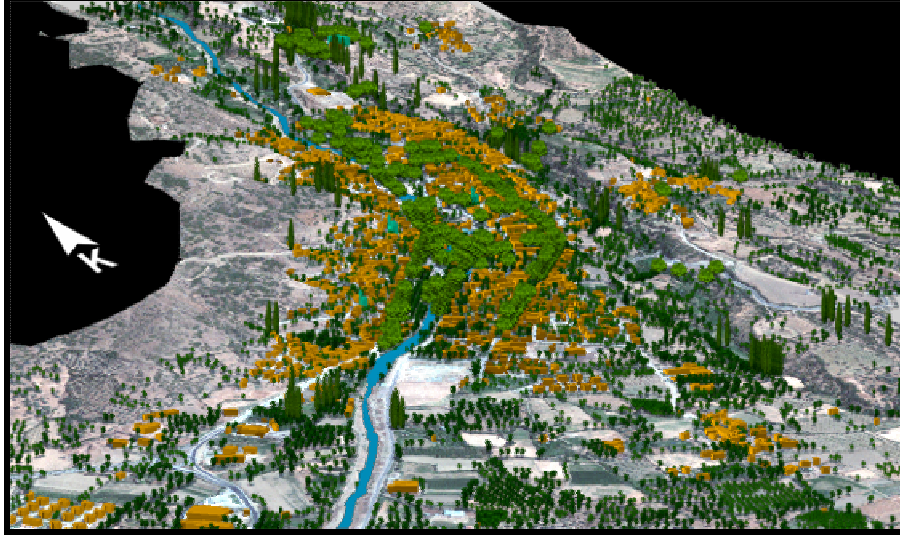
<b>KÜLTÜREL İÇERİK</b>	<b>BİLİŞİM (BİLGİ BİRİKİM-YÖNETİM) PROGRAMI</b>	
	AMAÇ	KENTSEL BELLEK VE BİLGİ BİRİKİMİ OLUŞTURMA
	YÜRÜTÜCÜ	YEREL TARİH VE KENT TARİHİ ARAŞTIRMA GRUBU
	<b>KENT TARİHİ ARŞİVİ</b>	
	▶ YAZILI-GÖRSEL BİLGİ BİRİKİMİ	▶ KÜLTÜREL MİRAS BİLGİ SİSTEMİ
	ARKEOLOJİK KAZI VE YÜZEY ARAŞTIRMALARI	MEKANSAL GELİŞİM-DEĞİŞİMİ İZLEME-DENETİM
	KIRSAL VE KÜLTÜREL PEYZAJ ARAŞTIRMALARI	YAPI-PARSEL ÖLÇEĞİNDE BİLGİ SORGULAMA
	RÖLÖVE-RESTORASYON-RESTÜTİSYON PROJELERİ	GÖRSELLEŞTİRME VE MODELLEME
	KONFERANS, SEMPOZYUM, ATÖLYE DÜZENLEMEK	DOĞAL VE KÜLTÜREL MİRAS HARİTASI ÜRETİMİ

Şekil 6. Bilişim programı

#### 4.5. Malî kaynak ve yatırım teşvik–destek programı

Malî Kaynak ve Yatırım Teşvik–Destek Programı; Birgi yerleşmesinin “yere özgü” kültürel miras değerlerinin ulusal–uluslararası düzlemde bilinirliğinin artırılması ve farkındalık yaratılmasını temel alan her ölçekteki koruma–yenileme çalışmalarının sürdürülebilir kılınmasına yönelik alternatif arayışlarını içeren malî izleme–yol haritası

niteliğindedir. Bu niteliği ile yerinde istihdam olanaklarına yönelik ekolojik tarım-turizm odaklı “yere özgü” alternatif sektörel gelişme alanlarının yaratılmasından, her ölçekte üretilecek koruma-geliştirme projelerine ulusal-uluslararası düzeyde gerek malî kaynak gerekse bilimsel-teknik altyapı destekleri sağlanmasına yönelik malî kaynak araştırma rehberidir (Şekil 8).



Şekil 7. Birgi 3 boyutlu yerleşim modeli

Bu programın işlevi; kültürel miras değerlerinin korunmasına yönelik üretilecek projelere, teknik yardım, projelendirme, hibe ve destek-teşvik sağlanması açısından ulusal ve uluslararası programlarından yararlanma koşul ve olanaklarına ilişkin bilgilendirme sağlamanın yanı sıra yap-işlet-devret ya da uzun ve orta erimli kiralama, eş paylaşım veya risk paylaşımli kamu-özel sektör ortaklıkları veya sponsorluk kurumu gibi finansman modellerine ilişkin alternatifler sunulmasıdır.

MALİ KAYNAK VE YATIRIM TEŞVİK-DESTEK PROGRAMI		
AMAÇ	KAYNAK VE TEŞVİK-DESTEK ALTERNATİFLERİ ÜRETME	
YÜRÜTÜCÜ	YATIRIM TEŞVİK-DESTEK VE ARAŞTIRMA-PROJELENDİRME FONU	
FİNANSAL İÇERİK	<p>▶ ULUSAL KAYNAKLAR</p> <p>Kamu sektörü Araştırma-Geliştirme Fonları... Kültür-Turizm Bakanlığı, Toplu Konut İdaresi, Özelleştirme İdaresi kaynakları, Sivil Toplum Örgütleri, ÇEKÜL, Tarihi Kentler Birliği, Keç Vakfı, Sabancı Vakfı... Finans Kuruluşları; Garanti Bankası, Akbank...</p>	<p>▶ ULUSLARARASI KAYNAKLAR</p> <p>UNESCO, HABITAT, ICOMOS Hibe Programları Avrupa Birliği Eurocities Kentsel Yenileme Fonları Avrupa Birliği Euromed Heritage Hibe Programı, Avrupa Kalkınma Bankası Kültürel Miras Fonu, Dünya Anıtlar Vakfı Fonu, Global Heritage Fonu, Aga Han Vakfı Tarihi Kentler Programı, Getty Koruma Fonu</p>
	<p>▶ PLANLAMA-UYGULAMA ARAÇLARI: FİNANSMAN MODELLERİ</p> <p>İmar Hakkı Aktarımı yoluyla satın alma ve kiralama veya ilk yatırım maliyetlerine teşvikler.. Kamu-Özel Sektör Ortaklıkları, Yap-İşlet Devret ya da Eş Paylaşım ya da Risk Paylaşım Ortaklıkları...</p>	

Şekil 8. Mali kaynak ve yatırım teşvik-destek programı

## 5. SONUÇ

Birgi yerleşmesinin kültürel miras değerlerinden oluşan özgün mekânsal karakteristik ve işlevsel kimliğin korunması-geliştirilmesine yönelik yönetsel-kurumsal

örgütlenme şemasının tanımlanması üzerine odaklanan bu araştırma sonunda, alan tespit-gözlem ve talep analizlerinden oluşan analitik araştırma süreci ve durum analizi bulguları eşliğinde birtakım öneriler sunulması mümkün olabilmektedir.

Bu öneriler; “Kültürel Miras Yönetimi” üst başlığı altında, Birgi yerleşmesinin doğal ve kültürel miras değerlerinin sürdürülebilir korunmasına yönelik, “yere özgü” mekânsal, sosyal-ekonomik, kültürel, finansal ve yönetsel içerikli programlar eşliğinde ele alınarak, sürdürülebilir koruma-geliştirme stratejileri açısından ayrıntıda tanımlanmıştır. Bu kapsamda; “yere özgü” koruma-geliştirme programlarının, planlama-uygulama ve denetim-izleme süreçlerinin her aşamasında yerel halkın etkin katılımı ve şeffaflık ilkesini temel edinen karar alma-verme mekanizması işlevindeki **Birgi Kent Konseyi**'nin kurulması önerilmiştir<sup>1</sup>.

Kent Konseyi'nin görevleri; planlama-uygulama ve denetim-izleme süreçlerinin sürdürülebilir kılınmasına yönelik olarak sosyal gruplar ve kurumlar-arası bilgi akışı ve yönetsel eşgüdüm sağlamak, “yere özgü” hukuksal-yasal düzenlemelere ilişkin alternatifler üretilmesidir.

Burada şu hatırlatma yerinde olacaktır: mekânsal ve işlevsel koruma-geliştirme stratejilerinde Yerel Gündem 21 ve uluslararası sözleşme-tüzüklerin kent yaşamına ilişkin ilkelerinin ön planda tutulmasının yanı sıra yerel halkın beklenti-talepleri ile doğal ve kültürel miras değerlerinin taşıma kapasitesi arasında koruma-kullanma dengesinin kurulması-gözetilmesi Kent Konseyi'nin öncelikli hedefidir. Birgi Kent Konseyi'nin eşgüdüm yetki ve sorumluluğu altında; mekânsal, sosyal-ekonomik, kültürel ve finansal içerikli her bir koruma-geliştirme programının öncelikli hedef ve stratejilerine ilişkin alternatif ve açılımlar sunacak çalışma grupları oluşturulmuştur (Şekil 9).



Şekil 9. Birgi miras yönetim modeli

İlk olarak; mekânsal koruma-geliştirme programı kapsamında tanımlanan mekânsal stratejilerin tasarım-planlama, uygulama ve denetim-izleme süreçlerini yürütecek ve

<sup>1</sup> Kent Konseyi kavramı, 08.10.2006 tarih 26313 sayılı Resmi Gazete'de yayınlanan Kent Konseyi Yönetmeliği ile planlama mevzuatına eklenmiştir. Bu yönetmeliğin, 5. maddesinin 1. fıkrası uyarınca; belediye teşkilatı olan yerlerde mahalli idarelerde, genel seçim sonuçlarını izleyen üç ay içinde kent konseylerinin kurulması öngörülmektedir.

yönlendirecek **Koruma–Geliştirme Alanları Planlama Ofisi** kurulmalıdır. Bu ofisin işlevi; Birgi bütünleşik sit alanı ve yakın etkilenme bölgesine yönelik üretilecek her ölçekteki koruma–geliştirme amaçlı planlama–tasarım ve uygulama çalışmalarına ilişkin süreçlerin denetimi–izlenmesi, geleceğe dönük mekânsal–işlevsel gelişme stratejilerinin belirlenmesi–güncellenmesidir.

İkincisi; sosyal–ekonomik restorasyon programı kapsamında öngörülen sosyo–mekânsal altyapının iyileştirilerek, sanatsal–kültürel ve mesleki eğitim faaliyetleri eşliğinde koruma bilincinin özendirilmesi gibi sosyal–mekânsal altyapı ile yerinde istihdam olanakları ve sektörel yatırım alanları yaratılması gibi sosyal–ekonomik kalkınma içerikli politika ve stratejileri yönlendirecek **Yerel Kalkınma Ofisi** kurulmalıdır.

Üçüncüsü, bilişim programı kapsamında kentsel bellek değerlerinin belgelenmesi, arşivlenmesi ve yerinde sunum olanaklarına yönelik farklı disiplinlerde ve her ölçekteki bilimsel araştırmaların gerçekleştirilmesine bilimsel–teknik destek sağlayacak **Yerel Tarih ve Kent Tarihi Araştırma Grubu** oluşturulmalıdır. Bu enstitünün temel işlevi; bilimsel–akademik araştırmalar eşliğinde ulusal–uluslararası katılımlı kongre, sempozyum ve paneller ile atölye çalışmalarını düzenlemek yoluyla yerel kimlik değerlerinin ulusal–uluslararası düzeyde bilinirlik–tanınırlığının artırılması ve farkındalık yaratılmasıdır.

Dördüncüsü, Malî kaynak ve yatırım teşvik–destek programı kapsamında, Birgi yerleşmesinin özgün yerel kimlik değerlerinin korunması–geliştirilmesi ve yaşatılmasına yönelik ekolojik tarım–turizm yönelimli sektörel her ölçekteki projelere ulusal–uluslararası düzeyde kaynak ve teşvik–destek olanaklarına ilişkin alternatifleri ile özel girişim gruplarını özendirecek yatırım alanlarını araştırarak **Yatırım Teşvik–Destek ve Araştırma Projelendirme Fonu** oluşturulmalıdır.

## **Teşekkür**

Bu çalışmanın dayandığı alan tespit–gözlem ve talep analizlerinden oluşan analitik araştırma sürecine, bilgi–belge ve dokümanların elde edilmesinde gösterdiği yakın ilginin yanısıra koruma sürecine ilişkin deneyimlerini de paylaşarak görüş ve önerileri ile katkı koyan Birgi Belediye Başkanı Sn. M. Cumhur ŞENER ve Birgi Belediyesi teknik personeli teşekkürle anılır.

## **Kaynaklar**

- [1]. Anonim, **Birgi Belediyesi kültür ve tabiat varlıkları tescil listesi**, Birgi Belediyesi Arşivi, Birgi, (2009).
- [2]. Mülazımoğlu, R., **Birgi (Pyrgion)**, Sobe Matbaası, İzmir, (1976). Darkot, B., Birgi, **İslam Ansiklopedisi II**, Milli Eğitim Bakanlığı Yayınları, 632–634, İstanbul, (1979). Yavuz, B.G, **Birgi coğrafyası, halk bilgisi, tarihçesi, tarihi yerleri**, Bilge Karınca Matbaacılık, İzmir, (2005).
- [3]. Ogan, A. A., Birgi hakkında rapor, **Maarif Vekâleti Dergisi** 17, 120–128, (1929).
- [4]. Arşiv Belgesi, Yunan istilasından kurtarılan sancakların imar planlarını ve haritalarını yapmak üzere 8 fen heyeti kurulması, **Arşiv Belgesi** (12.11.1922 tarih

- ve 1985 sayılı belge, Dosya No:137–20), Başbakanlık Devlet Arşivleri Genel Müdürlüğü Cumhuriyet Arşivi Katalogu, Ankara, (1922).
- [5]. Kiel, M. **Birgi: Batı Anadolu’da eski bir Türk kültür merkezi**, içinde: R. H. Ünal *Birgi: Tarihi, Tarihi Coğrafyası ve Türk Dönemi Anıtları*, (ed.), Kültür Bakanlığı Yayınları, 3–54, Ankara, (2001).
- [6]. Altınoluk, Ü., **Geleneksel Kent Dokusu: Birgi**, Ege Yayınları, İstanbul, (2007).
- [7]. Süel, A., Aydar, E., Taner, T., **Birgi’de bir araştırma–değerlendirme ve koruma çalışması**, DEÜ Yayınları, İzmir, (1984).
- [8]. Akın, N., Tescilli Kentsel koruma alanlarında uygulama sorunları, **Şehirciliğin Son 25 Yılı Semineri**, İTÜ Yayınları, 185–190, İstanbul, (1984).
- [9]. Tosun, Y., 17.-19. yüzyıllarda Batı Anadolu’da Osmanlı-Türk şehir dokuları, bu dokuları oluşturan evler ve korunmaları, Doktora Tezi, Mimar Sinan Üniversitesi Fen Bilimleri Enstitüsü, İstanbul, (1983).
- [10]. Hamamcıoğlu, M., Restoration project for Dervişağa Medresesi in Birgi, Yüksek Lisans Tezi, ODTÜ Fen Bilimleri Enstitüsü Ankara, (1994). Ocaklı, K. İ., Birgi: kent ve mimari doku üzerine bir inceleme, Yüksek Lisans Tezi, Marmara Üniversitesi Türkiyat Araştırmaları Enstitüsü, İstanbul, (1998). Gül, M. M., Birgi: geleneksel yerleşim dokusunun koruma ilkeleri açısından değerlendirilmesi, Yüksek Lisans Tezi, Mimar Sinan Üniversitesi Fen Bilimleri Enstitüsü, İstanbul, (1995).
- [11]. Eruzun, C., Küpeli, E., **Birgi koruma imar planı açıklama raporu**, Genel Tasarım İnşaat–Planlama Anonim Şirketi, İstanbul, (1991).
- [12]. Türkoğlu, K., Uzel, A., **Birgi (Ödemiş) koruma amaçlı imar planı araştırma raporu**, A Şehircilik–Mimarlık Bürosu, Ankara, (1996). Türkoğlu, K., Uzel, A., **Birgi (Ödemiş) koruma amaçlı imar planı açıklama raporu**, A Şehircilik–Mimarlık Bürosu, Ankara, (1996).
- [13]. Uyar, N., Yeldiren, H., Şahin, S., **Birgi koruma amaçlı imar planı raporu**, Ege Plan Limited Şirketi, Ankara, (2009).
- [14]. Gümüšoğlu, F., **Birgi’de toplumsal yaşam ve değişim**, Bağlam Yayınları, İstanbul (2008).
- [15]. Hoeschele, W., Measuring abundance: the case of Cittaslow's attempts to support better quality of life, **International Journal of Green Economics** 4(1), 63–81, (2010). Mayer, H., Knox, P. L., Slow cities: sustainable places in a fast world, **Journal of Urban Affairs** 28(4), 321–334, (2006). Pink, S., Sense and sustainability: The case of the slow city movement, **Local Environment** 13(2), 95–106, (2008).